



Natura 2000-handleplan 2010-2015

Søer ved Tårup og Klintholm

Natura 2000-område nr. 118

Habitatområde H102

Kolofon

Titel:

Natura 2000-handleplan 2010-2015. Søer ved Tårup og Klintholm.
Natura 2000-område nr. 118
Habitatområde H102

Udgiver:

Nyborg Kommune
Torvet 1
5800 Nyborg
www.nyborg.dk

Svendborg Kommune
Ramsherred 5
5700 Svendborg
www.svendborg.dk

Naturstyrelsen
Haraldsgade 53
2100 København Ø
www.nst.dk

Copyright:

Nyborg Kommune, Svendborg Kommune og Naturstyrelsen

År:

2012

ISBN nr.

978-87-7279-507-2

Forsidefoto:

Kransnålalge-sø ved kalkgrav ved Klintholm
Fotograf: Terkel Broe Christensen

Resumé:

Natura 2000-handleplanen indeholder et sammendrag af den statslige Natura 2000-plan for Søer ved Tårup og Klintholm, herunder målene for planperioden. De forventede metoder og forvaltningstiltag til at nå målene for de enkelte habitatnaturtyper og arter samt de forventede effekter beskrives. Der er i handleplanen foretaget en prioritering og fordeling af indsatsen mellem handleplanmyndighederne.

Må citeres med kildeangivelse

Indholdsfortegnelse

Indhold

Baggrund	4
Sammendrag af den statslige Natura 2000-plan.....	6
Mål for planperioden	9
Forventede metoder og forvaltningstiltag.....	11
Prioritering af den forventede forvaltningsindsats	13
Forventet effekt.....	14
Bilag 1: Naturtyper og arter på udpegningsgrundlaget	17
Bilag 2: Fordeling af indsats mellem handleplan-myndigheder	18
Bilag 3: Kort over Natura 2000-områdets placering og afgrænsning	19
Bilag 4a: Kort med kortlagte naturtyper ved Tårup Strand.....	20
Bilag 4b: Kort med kortlagte naturtyper samt potentiale for ny natur ved Klintholm	21
Bilag 5: Forklaring af Natura 2000-begreber m.m.....	22
Bilag 6: Miljøvurdering af handleplanen	25

Baggrund

Der er udarbejdet en statslig Natura 2000-plan for 246 Natura 2000-områder, som kan findes her: [Natura 2000-plan](#).

Denne handleplan er en udmøntning af Natura 2000-plan for område nr. 118 - Søer ved Tårup og Klintholm (se oversigtskort i bilag 3).

Handleplanen er udarbejdet af Nyborg Kommune i samarbejde med Svendborg Kommune og Naturstyrelsen. Handleplanen gør rede for, hvordan Natura 2000-planen for Søer ved Tårup og Klintholm med indsatsprogram vil blive gennemført i første planperiode (2010-2015).

Hver kommune er ansvarlig for de dele af handleplanen, der vedrører kommunens geografiske område på land og kystnære områder - bortset fra skovbevoksede, fredskovspligtige arealer. Hver kommune sikrer gennemførelse for sit område inden udgangen af år 2015.

Naturstyrelsen er ansvarlig for de dele af handleplanen, der vedrører de skovbevoksede, fredskovspligtige arealer. Naturstyrelsen sikrer gennemførelse af disse dele af handleplanen inden udgangen af år 2021.

Handleplanen er udarbejdet med hjemmel i Miljømålsloven (lovbekendtgørelse nr. 932 af 24/9 2009), Bekendtgørelse nr. 1117 af 25/11 2011 om kommunalbestyrelsernes Natura 2000-handleplaner og Bekendtgørelse nr. 1116 af 25/11 2011 om tilvejebringelse af Natura 2000-skovplanlægning.

Det fremgår af lovgivningen:

- at en handleplan skal indeholde:
 - en prioritering af handleplan-myndighedens forventede forvaltningsindsats i planperioden
 - en angivelse af mål og forventet effekt for de enkelte aktiviteter
 - de forventede metoder og forvaltningstiltag, som handleplan-myndigheden vil tage i brug for at forbedre naturtilstanden eller fastholde gunstig bevaringsstatus
- at en handleplan ikke må stride imod retningslinjer fastsat i den statslige Natura 2000-plan.
- at en handleplan skal være så konkret, at dens gennemførelse kan vurderes. Dog må handleplanen ikke foregribe det præcise indhold af de aftaler eller afgørelser, der træffes i forhold til den enkelte lodsejer i forbindelse med gennemførelse af handleplanen.

Alle myndigheder skal i deres arealdrift, naturforvaltning eller ved udøvelse af deres beføjelser i henhold til lovgivningen i øvrigt lægge Natura 2000-planen og -handleplanen til grund.

De økonomiske rammer for at gennemføre planerne er fastlagt i Aftalen om Grøn Vækst, som folketinget vedtog den 16. juni 2009.

I handleplanen anvendes en række Natura 2000-begreber m.m., som er defineret nærmere i bilag 5.

Natura 2000-handleplanen vil ikke blive miljøvurderet – se bilag 6.

Sammendrag af den statslige Natura 2000-plan.

Områdebeskrivelse

Natura 2000 området har et areal på ca. 36 ha og består af 2 adskilte, kystnære arealer. Det nordlige område ved Tårup Strand består af en campingplads med 5 vandhuller. Den sydlige del af området ved Klintholm er et tidligere indvindingsområde for kalk - Klintholm Kalkgrave. Som det eneste sted på Fyn kommer Danien kalken helt op i jordoverfladen. Kalkgravningen har efterladt en række rentvandede og kalkrige søer med undervandsvegetation, herunder kransnålalger. Herudover har Fyns Amt gennem årene etableret en del mindre vandhuller, således at området ved Klintholm rummer i alt godt 20 søer og vandhuller. Tilbageblevne kalkdepoter og det beskedne tilbageblevne areal med det oprindelige terræn indeholder en artsrig overdrevsvegetation med flere sjældne plantearter. Området afgrænses af et stort affaldsdepot, som modtager affald fra 7 (i dag 6 red.) kommuner og Kommunekemi.

Vigtigste naturværdier

Området er levested for en stor bestand af Klokkefrø, som yngler i de mange små vandhuller. Stor Vandsalamander, Spidssnudet Frø og Strandtudse yngler ligeledes i vandhullerne.

Natura 2000 området indeholder desuden kalkoverdrev, næringsrige søer samt kalkrige søer og vandhuller med kransnålalger.

Der er foretaget en tilstandsvurdering for områdets naturtyper. Tilstanden er beregnet ud fra en række registreringer i felten af de økologiske forhold (struktur) og artssammensætningen af planter. En forringet tilstand kan skyldes de nedenfor nævnte trusler.

Trusler mod områdets naturværdier

Naturtypen "kalkoverdrev" har en moderat naturtilstand. Søtypen "næringsrig sø" har en moderat - ringe naturtilstand, mens søtypen "kransnålalge sø" har en god naturtilstand. Der er registreret flere trusler mod naturtyperne.

Næringsstofbelastning fra luften udgør en trussel mod områder med kalkoverdrev, idet laveste tålegrænse er overskredet for samtlige arealer.

I området er der opvækst af de invasive arter Rynket Rose og Kæmpe-Bjørneklo, som dog pt. kun udgør et mindre problem i forbindelse med kalkoverdrevene.

Det vurderes, at der kun i ringe omfang er sket en næringsstofbelastning af søerne, selv om de ligger lige op til en losseplads med deraf følgende risiko for påvirkning både via luft og vand (perkolat).

Forekomst af fisk er et problem for Klokkefrøens ynglesucces i nogle af vandhullerne.

Natura 2000 området har en relativ beskedne størrelse, og en stor del af Klokkefrøens levesteder ligger udenfor områdets afgrænsning.

Målsætning

Den overordnede målsætning er, at områdets to delområder kommer til at bestå af sammenhængende naturarealer, der fungerer som kerneområde for den østfynske bestand af Klokkefrø og andre sjældne padder, og at de kommer til at udgøre en spredningskilde for de pågældende arter til de omgivende arealer.

Indsats

Oversigt over væsentlige indsatser til gennemførelse af denne plan:

Indsats	Stort omfang	Mindre omfang	Undersøges nærmere	Ikke anvendt
Rydning, fjernelse af uønsket opvækst Herunder bekæmpelse af invasive arter		X		
Forbedring af hydrologi Fx ved at standse dræning, genoprette vandløb, fjerne diger		X		
Ekstensiv drift Fx indførelse eller opretholdelse af græsning, høslæt mm.	X			
Sikring af arealer Sikring af natur der ikke pt. er beskyttet (fx stenrev og skovnatur)		X		
Reducere forstyrrelser Fx færdsel, sejlads og jagt				X
Forbedring/sikring af levesteder Fx ved etablering af vandhuller, sikring af redetræer eller større fouragerings- eller yngleområder	X			

Indsatsen vil helt overvejende dreje sig om sikring af og/eller at genindføre lysåbne forhold ved rydning af opvækst og drift (græsning) af naturtyperne. Samtidig gennemføres en indsats, der sikrer en forbedret hydrologi, og der gennemføres en reduktion af tilførslen af næringsstoffer til naturtyperne herunder områdets forekomster af sø-naturtyper.

Der skabes sammenhængende og levedygtige bestande af Klokkefrø på artens nuværende levesteder.

Hvor det naturmæssigt er muligt, udvides og sammenkædes forekomsterne af kalkoverdrev.

Der foretages en sikring mod ødelæggelse af konstaterede forekomster af habitatnaturtyper, der ikke er omfattet af lovgivningen.



*Klokkefrø, kvækkende han.
Fotograf: Mogens Lind Jørgensen*

Mål for planperioden

(Natura 2000-planens indsatsprogram)

Natura 2000-planens indsatsprogram er bindende retningslinjer for handleplanen i første planperiode, og anvendes derfor som handleplanens mål. Dette indsatsprogram skal være gennemført med udgangen af år 2015, dog år 2021 for de skovbevoksede, fredskovspligtige arealer. Indsatsprogrammet vedrører alene naturtyper og arter, som er på udpegningsgrundlaget for Natura 2000-området, jf. bilag 1.

Indsatsprogrammet er på side 17 i [Natura 2000-planen](#).

Her er et sammendrag af Natura 2000-planens indsatsprogram:

Naturtyper

- ❖ Tilførsel af næringsstoffer, fra fodring og dræntilløb til næringsrige søer, reduceres.
- ❖ De terrestriske naturtyper sikres en hensigtsmæssig ekstensiv drift og pleje.
- ❖ Invasive arter som Rynket Rose og Kæmpe Bjørneklo bekæmpes og deres spredning forebygges.
- ❖ Arealet af kalkoverdrev øges i størrelsesordenen 3-5 ha, hvis det naturmæssigt er muligt.
- ❖ Konstaterede forekomster af habitatnaturtyper, der ikke er omfattet af lovgivningen, skal sikres mod ødelæggelse.

Arter

- ❖ Der sikres velegnede levesteder for Klokkefrø og Stor Vandsalamander i form af et tilstrækkeligt stort antal lysåbne yngle-/fourageringsvandhuller uden fisk, afgræssede arealer omkring ynglevandhuller samt et tilstrækkeligt stort antal overvintringssteder.
- ❖ Der skabes sammenhængende og levedygtige bestande af Klokkefrø i forbindelse med artens nuværende levesteder.

Indsatser som forventes gennemført via anden planlægning / administration end handleplanen:

Husdyrgodkendelsesloven:

Reduktion af kvælstof-deposition fra luften på områdets naturtyper sker ved administration af Husdyrgodkendelsesloven.

Fredning:

Et mindre areal på ca. 0,5 ha med én af søerne i habitatområdet ved Tårup Strand er fredet, med det formål at bevare Klokkefrøen. Fredningen sikrer, at der ikke sker ændringer af tilstanden.

Forventede metoder og forvaltningstiltag

Her angives de metoder og forvaltningstiltag, som forventes at skulle anvendes for at opfylde handleplanens mål og dermed Natura 2000-planens indsatsprogram.

Den konkrete indsats på et areal forventes i stort omfang udmøntet ved, at lodsejeren søger om tilskud fra en række særlige tilskudsordninger under Landdistriktsprogrammet. For nærmere information henvises til [NaturErhvervsstyrelsen](#) og – for skovbevoksede arealer – til [Naturstyrelsen](#).

Indsatsen skal som udgangspunkt ske på frivillig basis fra lodsejers side.

Naturtyper

I tabel 1 er angivet de forventede metoder og forvaltningstiltag for *naturtyperne* på udpegningsgrundlaget. Tabellen er inddelt i 2 grupper:

- Lysåbne naturtyper, inkl. sø- og vandløbsnaturtyper (se bilag 5)
- Ny habitatnatur (dvs. forventede udvidelser af naturtyperne)

Hovedparten af arealet med naturtyper er kortlagt, og kan ses på hjemmesiden [PRIOR](#).

I tabel 1 er der et skøn over omfanget af de enkelte metoder og forvaltningstiltag for de kortlagte habitatnaturtyper samt et skøn over omfanget af ny habitatnatur. I den forbindelse skelnes mellem "Igangværende indsats" og "Behov for ny indsats", da der allerede er igangværende indsatser i Natura 2000-området, der bidrager til at opfylde handleplanens mål.

Tabel 1: Forventede metoder og forvaltningstiltag for naturtyperne

Forventede metoder og forvaltningstiltag	Skøn over omfang af:		
	Igangværende indsats	Behov for ny indsats	Samlet indsats
Lysåbne naturtyper:			
Reduktion af næringsstofftilførsel til søer fra dræn	0 stk.	2 stk.	2 stk.
Rydning af uønsket opvækst af vedplanter, herunder invasive arter	0 ha	Ca. 5 ha	Ca. 5 ha
Græsning eller høslæt	Ca. 5 ha	0 ha	Ca. 5 ha
Ny habitatnatur*:			
Udvidelser af naturtyper	0 ha	3 – 5 ha, hvis muligt	3 – 5 ha, hvis muligt

* I bilag 4 er der et kort, som viser potentielle områder for ny habitatnatur.

Særligt for lysåbne naturtyper:

Græsning og høslet

Igangværende indsats dækker lysåbne naturtyper, der i dag plejes som del af MVJ-aftale eller naturforvaltningsaftale. Disse arealer kan udløbe i planperioden. Aftalerne skal derfor gentegnes eller arealerne på anden måde sikres fortsat drift.

Indenfor Natura 2000-området ved Klintholm er der en flugtskydningsbane. I den statslige Natura 2000-plan under beskrivelsen af trusler mod områdets naturværdier, er beskrevet at flugtskydningsbanens placering medfører, at der tilføres rester af lerduer og hagl til kalkoverdrevet og eventuelt til søerne.

Svendborg Kommune er i dialog med ejeren om at flytte flugtskydningsbanen.

Arter

I tabel 2 er angivet de forventede metoder og forvaltningstiltag for *arterne* på udpegningsgrundlaget, jf. bilag 1. I den forbindelse skelnes mellem "Igangværende indsats" og "Behov for ny indsats", da der allerede er igangværende indsatser i Natura 2000-området, der bidrager til at opfylde handleplanens mål.

Tabel 2: Forventede metoder og forvaltningstiltag for arter *udover* indsatsen for naturtyperne

Forventede metoder og forvaltningstiltag	Skøn over omfang af:		
	Igangværende indsats	Behov for ny indsats	Samlet indsats
Restaurering af vandhuller	5 stk.	3 stk.	8 stk.
Nyetaablering af vandhuller	2 stk.	6-8 stk.	8-10 stk.
Nyetaablering af overvintringssteder	2 stk.	8-10 stk.	10-12 stk.
Udvidelse af arealer med afgræsning til Klokkefrø og Stor Vandsalamander	Ca. 5 ha	Ca. 2 ha	Ca. 7 ha

Indsatsen for Klokkefrø koordineres og udføres som et samlet projekt for at skabe de bedste sammenhænge mellem ynglevandhuller, fourageringsarealer og overvintringssteder samt forbindelse mellem bestandene. Den samlede indsats vil tillige være mest omkostningseffektiv.

Da Natura 2000-området har en meget begrænset udstrækning, vil en del af indsatsen ske uden for Natura 2000-området.

Naturstyrelsen har vurderet, at der i denne planperiode ikke er behov for indsats for arterne på de skovbevoksede, fredskovpligtige arealer i området.

I bilag 2 er vist en opgørelse over fordelingen af indsatsen mellem handleplanmyndighederne.

Prioritering af den forventede forvaltningsindsats

Indsatsen i 1. planperiode skal standse tilbagegangen for naturtyper og arter på udpegningsgrundlaget. I Natura 2000-planen er dette mål udmøntet i fire sigtelinjer:

1. Sikring af tilstanden af eksisterende naturarealer og levesteder for arterne
2. Sikring af de små naturarealer og levesteder for arterne
3. Sikring af naturtyper og levesteder som ikke er beskyttede
4. Særlig indsats for biogeografisk truede naturtyper og arter

De fire sigtelinjer lægger niveauet for den indsats, som handleplanmyndighederne skal gennemføre, og er udtryk for den nationale prioritering i 1. planperiode.

Svendborg & Nyborg Kommune vil prioritere at etablere et samarbejde med lodsejere omkring arbejdet med at realisere handleplanen.

I første planperiode gælder indtil videre den med Grøn Vækst afledte nationalpolitiske præmis om frivillighed i Natura 2000-indsatsen, hvilket også er baggrunden for økonomaftalen for 2013 mellem regeringen og KL, der lægger de økonomiske rammer for den kommunale Natura 2000-indsats.

Her beskrives de dele af indsatsprogrammet, som handleplanmyndighederne forventer at gennemføre med særligt fokus og tidligt i planperioden:

Lysåbne naturtyper:

- a. Svendborg Kommune vil prioritere forbedring af tilstanden i næringsrige søer.
- b. Udvidelse af kalkoverdrev vil ske i takt med at arealerne på Klintholm I/S færdigafdækkes, og så snart det privatejede areal kan tages ud af omdriften.

Arter:

- a. Pleje af eksisterende vandhuller og vedligeholdelse af afgræsningsaftaler.
- b. Restaurering af vandhuller i nærheden af arternes nuværende levesteder.
- c. Etablering af nye ynglevandhuller og overvintringssteder primært i tilknytning til de eksisterende.
- d. Indsats for inddragelse af nye arealer primært i tilknytning til de eksisterende.
- e. Indsats for etablering af nye ynglevandhuller, overvintringssteder og afgræsningsaftaler på nye arealer.

Forventet effekt

Her beskrives den forventede naturmæssige effekt ved at gennemføre de enkelte aktiviteter.

Den faktiske naturmæssige effekt for naturtyper og arter vil løbende blive fulgt i det nationale overvågningsprogram, NOVANA.

Lysåbne naturtyper:

- **Fjernelse af vedplanter**

Rydning af vedplanter på det eksisterende kalkoverdrev vil sikre lysåbne forhold, der er en forudsætning for opretholdelse af naturtypen. Karakteristiske tornede buske og træer lades stå af bl.a. hensyn til Rødrygget Tornskade.

I forbindelse med pleje af lysåbne arealer vil det ofte være nødvendigt at foretage en rydning af buske og træer. Det vil typisk være arealer, hvor græsning eller slåning har været enten utilstrækkelig eller helt opgivet, og der har indfundet sig uønsket opvækst. Rydningen sikrer, at den flora og fauna, der trives med lysåbne forhold, ikke skygges bort.

- **Afgræsning**

Afgræsning sikrer de ønskede lysåbne forhold på kalkoverdrevet.

Hovedparten af de lysåbne naturtyper er betinget af græsning eller høslæt. Overlades de til sig selv uden drift, vil de gro til i høje urter og græsser og med tiden springe i krat og skov. Det er en naturlig proces, men hvis det får lov at ske, vil et stort antal arter blive skygget bort og forsvinde. Græsning eller høslæt vil derfor have en stor positiv effekt på de fleste lysåbne naturtyper og vil ofte være en forudsætning for gunstig bevaringsstatus. Græsning eller høslæt er desuden et middel til at bekæmpe invasive arter som f.eks. Kæmpe Bjørneklo og Rynket Rose, der begge gror i området.

Når afgræsning foregår uden eller med begrænset tilskuds fodring eller ved høslæt, vil effekten være særlig positiv, idet plejen i disse tilfælde både sikrer lysåbne forhold og fjerner næringsstoffer fra arealerne.

- **Afskære dræn**

Eventuelle drænudledninger til områdets søer afskæres for at reducere tilførslen af næringsstoffer.

Tilførsel af næringsstoffer til vandhullerne vil medføre vækst af alger, og derved gøre vandhullerne uegnede som levested for Klokkefrø.

- **Udvidelse af arealet med overdrev**

Det eksisterende kalkoverdrev har et beskedent areal, og er dermed særligt sårbart overfor påvirkninger fra naboarealerne. Et større areal vil være mere robust og kunne opretholde en større biologisk mangfoldighed.

Den ny habitatnatur skal typisk sammenbinde små, fragmenterede forekomster af naturtyperne og/eller udvide arealet af truede naturtyper. Det kan desuden øge levestederne for truede arter.

Hvis udvidelserne sker på arealer med et stort potentiale for genskabelse af naturtyper, vil der med den nødvendige indsats (forbedring af vandstandsforhold, rydning mv.) og pleje (afgræsning eller høslæt) kunne udvikles ny habitatnatur på relativt få år. Det kan f.eks. være arealer, der tidligere har rummet naturtypen og som ligger i nær tilknytning til eksisterende arealer med naturtypen. Hvis udvidelsen derimod foregår på tidligere landbrugsjord, må udviklingen mod habitatnatur af høj kvalitet forventes at tage væsentlig længere tid.

Arter:

- **Pleje af eksisterende vandhuller og vedligeholdelse af græsningsaftaler**
Gennem pleje af de eksisterende vandhuller, primært ved fjernelse af uønsket opvækst og fastholdelse af afgræsning på arealerne omkring vandhullerne, sikres en optimal tilstand af levestederne.
- **Restaurering af vandhuller**
Restaurering af vandhuller, der bliver lysåbne, lavvandede med flade brinker, og frie for fisk, forventes at skabe potentielt nye yngle- og fourageringslokaliteter. Det kan være med til at sikre arternes overlevelse, da den er afhængig af at der er flere vandhuller at vælge imellem. Ynglesuccesen i det enkelte vandhul svinger fra år til år, og er bl.a. afhængig af vejrforholdene.
- **Etablering af nye ynglevandhuller og overvintringssteder primært i tilknytning til de eksisterende**
Der er for få egnede ynglevandhuller at vælge imellem. Ligeledes mangler der overvintringssteder. Nyanlæggelse af vandhuller og overvintringssteder i tilknytning til de gamle forventes at medføre øget ynglesucces og sikring af overlevelsen i vinterhalvåret, hvilket vil styrke bestandene.
- **Indsats for inddragelse af nye arealer primært i tilknytning til de eksisterende**
Bestandene er trængte, og der er brug for en sammenkædning af levestederne. Derfor gøres en indsats i forhold til at undersøge mulighederne for at inddrage nye egnede arealer, helst op ad de eksisterende levesteder. Arealer, som kan anvendes som trædesten mellem bestande, bør også være i fokus, da de kan være nyttige for spredning af genmateriale og styrkelse af den enkelte bestand.
- **Indsats for etablering af nye ynglevandhuller, overvintringssteder og afgræsningsaftaler på nye arealer**
På nyinddragede arealer arbejdes der for at etablere nye ynglevandhuller. I projekterne bør indtænkes muligheden for overvintringssteder, og der bør arbejdes for at arealerne bliver afgræssede. Afgræsning uden eller med begrænset tilskuds fodring, sikrer en optimal tilstand af arealet for arterne. Dels undgås konventionel landbrugsdrift, hvilket er afgørende for padderne, der ikke tåler pesticider og kunstgødning, hverken i

vandhullet eller på land. Dels sikres fødegrundlaget, da mange insekter er knyttet til græssede arealer. Desuden sikres lysåbne forhold og en fjernelse af næringsstoffer på arealerne.

Bilag 1: Naturtyper og arter på udpegningsgrundlaget

Udpegningsgrundlag for Habitatområde nr. 102:

Naturtyper:

I tabellen er angivet områdets naturtyper på baggrund af statens kortlægning.

Naturtypenr.	Naturtype	Handleplanmyndighed			I alt
		Svendborg Kommune	Nyborg Kommune	Naturstyrelsen	
3140	Kransnålalgesø	Ca. 2,74 ha*	Ca. 0,18 ha*	-	Ca. 2,92 ha
3150	Næringsrig sø	Ca. 0,91 ha*	Ca. 0,03 ha*	-	Ca. 0,94 ha
6210	Kalkoverdrev	Ca. 5,0 ha	-	-	Ca. 5,0 ha
Sum af hektar		Ca. 8,65 ha	Ca. 0,21 ha	-	Ca. 8,86 ha

*omfatter de kortlagte søer i området – se bilag 4a og 4b

Arter:

1166	Stor Vandsalamander (<i>Triturus cristatus</i>)
1188	Klokkefrø (<i>Bombina bombina</i>)

Bilag 2: Fordeling af indsats mellem handleplan-myndigheder

I Natura 2000-planens indsatsprogram er der retningslinjer, hvor der er behov for en nærmere afklaring af, hvem der følger op på retningslinjerne.

Det drejer sig om følgende retningslinjer:

Arealet med kalkoverdrev udvides.

Der sikres velegnede levesteder til Stor Vandsalamander og Klokkefrø i form af et tilstrækkeligt stort antal lysåbne yngle-/fourageringsvandhuller uden fisk, afgræssede arealer omkring vandhuller samt et tilstrækkeligt stort antal overvintringssteder.

Der skabes sammenhængende og levedygtige bestande af Klokkefrø.

Der vurderes ikke at være behov for at fordele indsatsen for løbende pleje af naturtyperne, f.eks. i form af pleje af eksisterende vandhuller.

Der er aftalt følgende opgavefordeling mellem handleplanmyndighederne i Natura 2000-området:

Forventede metoder og forvaltningstiltag	Handleplanmyndighed		
	Svendborg Kommune	Nyborg Kommune	Total
Udvidelse af kalkoverdrev	3-5 ha, hvis naturmæssigt muligt	0 ha	3-5 ha, hvis naturmæssigt muligt
Restaurering af paddevandhuller	3 stk.	5 stk.	8 stk.
Nyetablering af paddevandhuller	3-5 stk.	5 stk.	8-10 stk.
Nyetablering af paddeovervintringssteder	3-5 stk.	7 stk.	10-12 stk.
Udvidelse af arealer med afgræsning til Klokkefrø og Stor Vandsalamander	Ca. 1 ha	Ca. 6 ha	Ca. 7 ha

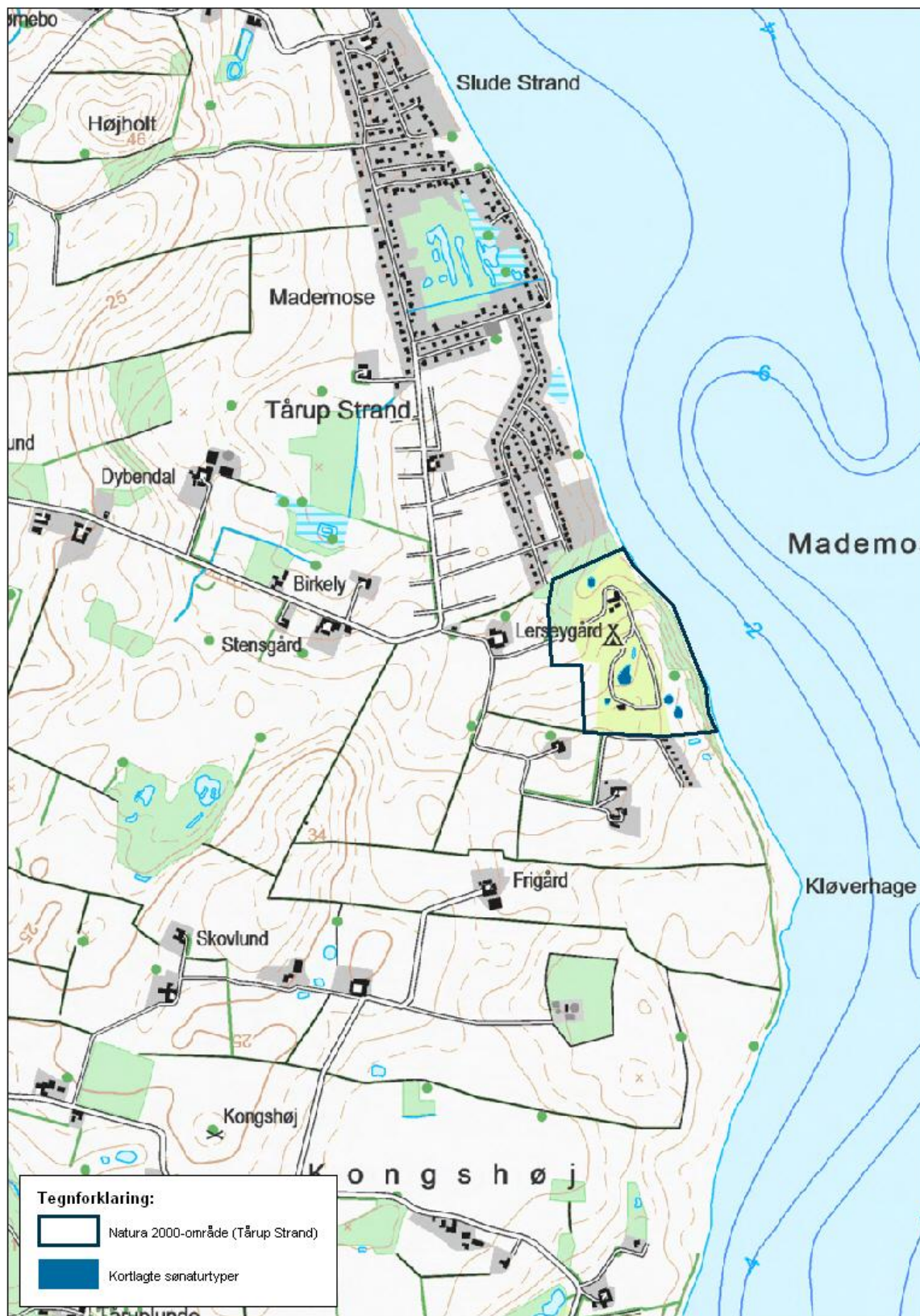
Naturstyrelsen har vurderet, at der i denne planperiode ikke er behov for indsats på de skovbevoksede, fredskovpligtige arealer i området, som de er myndighed for.

Bilag 3: Kort over Natura 2000-områdets placering og afgrænsning

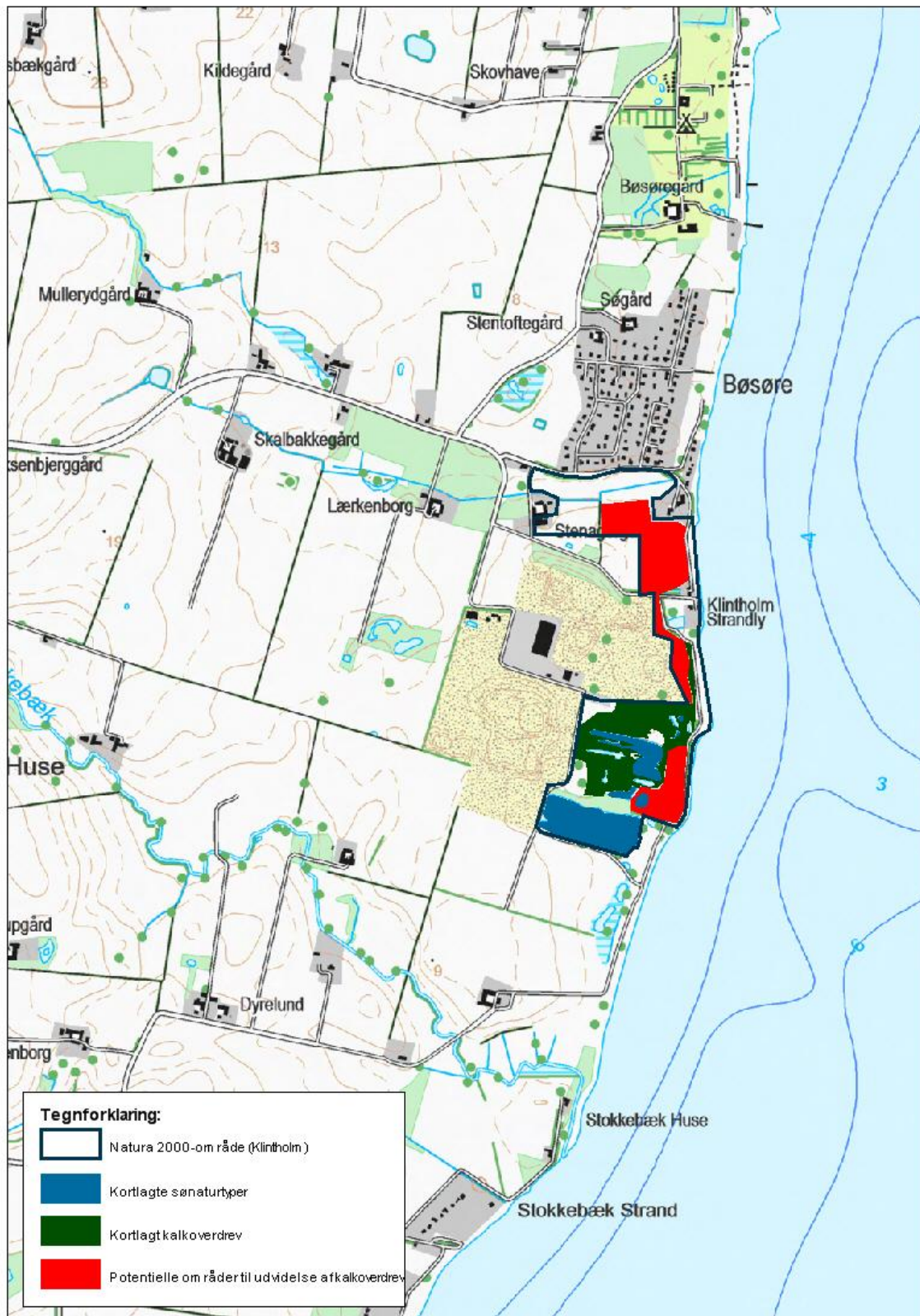


Natura 2000-områdets afgrænsning. Natura 2000-området består af habitatområde H102 (rød afgrænsning). Andre Natura 2000-områder er vist med sort afgrænsning.

Bilag 4a: Kort med kortlagte naturtyper ved Tårup Strand



Bilag 4b: Kort med kortlagte naturtyper samt potentiale for ny natur ved Klintholm



Bilag 5: Forklaring af Natura 2000-begreber m.m.

Begreb	Forklaring
Natura 2000	Natura 2000 er et netværk af områder i EU med særligt værdifuld natur. Natura 2000 er en samlebetegnelse for habitatområder og fuglebeskyttelsesområder. I Danmark tales om internationale naturbeskyttelsesområder, som også rummer Ramsarområder, og består af et eller flere af disse særligt udpegede områder. Natura 2000-områderne kan ses i Danmarks Miljøportal . Der er mere information om Natura 2000 på Naturstyrelsens hjemmeside
Udpegningsgrundlag	Udpegningsgrundlaget er en fællesbetegnelse for de arter og naturtyper, som findes indenfor et internationalt beskyttelsesområde og som er omfattet af listerne i habitatdirektivet eller fuglebeskyttelsesdirektivet, som forudsætter udpegningsgrundlag af beskyttelsesområder. Du kan finde udpegningsgrundlag her: Udpegningsgrundlag .
Naturtyper	Naturtyperne er defineret nærmere i " Habitatbeskrivelser, årgang 2010 ". Endvidere er alle danske naturtyper beskrevet på Naturstyrelsens hjemmeside .
Lysåbne terrestriske naturtyper	I Danmark er der 35 lysåbne terrestriske naturtyper: 1210 (Enårig vegetation på strandvolde) , 1220 (Flerårig vegetation på stenede strande) , 1230 (Klinter eller klipper ved kysten) , 1310 (Vegetation af kveller eller andre enårige strandplanter) , 1320 (Vadegræssamfund) , 1330 (Strandenge) , 1340 (Indlands-strandenge) , 2110 (Begyndende klitdannelser) , 2120 (Hvide klitter og vandremiler) , 2130 (Stabile kystklitter med urtevegetation) , 2140 (Stabile kalkfattige klitter med Empetrum nigrum) , 2160 (Kystklitter med havtorn) , 2170 (Kystklitter med gråris) , 2190 (Fugtige klitlavninger) , 2250 (Kystklitter med enebær) , 2310 (Indlandsklitter med lyng og visse) , 2320 (Indlandsklitter med lyng og revling) , 2330 (Indlandsklitter med åbne græsarealer med sandskæg og hvene) , 4010 (Våde dværgbusksamfund med klokkelyng) , 4030 (Tørre dværgbusksamfund (heder)) , 5130 (Enebærkrat på heder, overdrev eller skrænter) , 6120 (Tørketålende græsvegetation på kalkrig jordbund) , 6210 (Overdrev og krat på mere eller mindre kalkholdig bund) , 6230 (Artsrige overdrev) , 6410 (Tidvis våde enge) , 6430 (Bræmmer med høje urter) , 7110 (Aktive højmoser) , 7120 (Nedbrudte højmoser) , 7150 (Lavninger på tørv med Rhynchosporion) , 7210 (Kalkrige moser og sumpe med hvas avneknippe) , 7220 (Kilder og væld med kalkholdigt (hårdt) vand) , 7230 (Rigkær) , 7140 (Overgangstyper af moser og hængesæk) , 8220 (Indlandsklipper af kalkfattige bjergarter) , 8230 (Indlandsklipper af kalkfattige bjergarter med pionerplantesamfund) .
Sø- og vandløbsnaturtyper	I Danmark er der 7 sø- og vandløbsnaturtyper: 3110 (Kalk- og næringsfattige søer og vandhuller) , 3130 (Ret næringsfattige søer og vandhuller) , 3140 (Kalkrige søer og vandhuller med kransnålalger) , 3150 (Næringsrige søer og vandhuller med flydeplanter) , 3160 (Brunvandede søer og vandhuller) , 3260 (Vandløb med vandplanter) , 3270 (Vandløb med tidvis blottet mudder med enårige planter) .
Skovnaturtyper	I Danmark er der 10 skovnaturtyper: 2180 (Skovklit) , 9110 (Bøg på mor) , 9120 (Bøg på mor med kristtorn) , 9130 (Bøg på muld) , 9150 (Bøg på kalk) , 9160 (Ege-blandskov) , 9170 (Vinteregeskov) , 9190 (Stilkeke-krat) , 91D0 (Skovbevokset tørvemose) , 91E0 (Elle- og askeskov) .

Kortlægning	<p>Under forarbejdet til Natura 2000-planerne er en række naturtyper kortlagt ved en fysisk gennemgang af habitat-områderne. Naturtyperne er afgrænset og identificeret, og der er registreret oplysninger om struktur og artsindhold på arealerne. De kortlagte områder kan f.eks. findes på PRIOR.</p>
Tilstandsklasse	<p>Tilstandsklassen er udtryk for naturkvaliteten af den enkelte kortlagte naturtype. Tilstandsklassen er beregnet på baggrund af strukturindikatorer og artsdata, som er indsamlet ved kortlægningen. Ud fra strukturindikatorerne beregnes et strukturindeks, og tilsvarende beregnes et artsindeks ud fra de indsamlede artsdata. Hver især fortæller de to indeks noget om de aktuelle livsvilkår og den seneste historie på arealet. Tilstanden er en sammenvejning af de to indeks.</p> <p>Der er 5 tilstandsklasser:</p> <ol style="list-style-type: none"> I. Høj tilstand II. God tilstand III. Moderat tilstand IV. Ringe tilstand V. Dårlig tilstand <p>De to øverste klasser I og II opfylder Habitatdirektivets krav til gunstig bevaringsstatus under forudsætning af, at der foreligger en prognose der siger, at arealet også i fremtiden vil kunne opretholde den høje eller gode tilstand.</p> <p>Tilstandsklasse (inkl. struktur- og artstilstand) for en kortlagt naturtype kan ses på PRIOR.</p>
Gunstig bevaringsstatus	<p>En naturtypes bevaringsstatus er gunstig, når:</p> <ul style="list-style-type: none"> - arealet med naturtypen i det naturlige udbredelsesområde er stabilt eller øges - den særlige struktur og de særlige funktioner, der er nødvendige for naturtypens opretholdelse, er til stede og vil være det fremover. - bevaringsstatus for de arter, der er karakteristiske for naturtypen, er gunstig. <p>En arts bevaringsstatus anses for gunstig, når:</p> <ul style="list-style-type: none"> - bestandsudviklingen viser, at arten på lang sigt vil opretholde sig selv - artens naturlige udbredelsesområde hverken er i tilbagegang eller vil blive mindsket - der er og sandsynligvis fortsat vil være et tilstrækkeligt stort levested til på lang sigt at bevare artens bestande
Natura 2000-plan	<p>Natura 2000-planen fortæller, hvordan man skal behandle hvert af de 246 Natura 2000-områder, så man stopper tilbagegangen for naturtyper og arter i det enkelte område. Natura 2000-planen indeholder en basisanalyse af områdets aktuelle naturtilstand og trusler, mål for naturtilstanden og et indsatsprogram. Natura 2000-plan kan findes på Naturstyrelsens hjemmeside.</p>
Natura 2000-handleplan	<p>Natura 2000-planen udmøntes i handleplaner. En kommune skal således udarbejde en handleplan for, hvordan Natura 2000-planen vil blive realiseret inden for kommunens geografiske område på land og kystnære områder. Kommunen skal efterfølgende sikre, at handleplanen gennemføres. På tilsvarende måde har Naturstyrelsen ansvaret for at udarbejde og gennemføre handleplaner for de skovbevoksede, fredskovspligtige arealer.</p>
Offentlige lodsejeres drifts- og plejeplaner	<p>Offentlige lodsejere har mulighed for selv at udarbejde drifts- og plejeplan som opfølgning på en Natura 2000-plan. I Natura 2000-handleplanen skal der være resuméer af de offentlige</p>

	lodsejeres drifts- og plejeplaner.
Invasive arter	Invasive arter dækker over plante- og dyrearter, der af mennesket er blevet flyttet fra en del af verden til en anden og her påvirker hjemmehørende arter negativt. Et almindeligt brugt eksempel er kæmpe-bjørneklo, som er ført til Danmark fra Kaukasus og nu giver problemer i eksempelvis moser, hvor den udkonkurrerer hjemmehørende plantearter.

Bilag 6: Miljøvurdering af handleplanen

Natura 2000-handleplan er som udgangspunkt omfattet af krav om miljøvurdering i henhold til lov om miljøvurdering af planer og programmer (Lovbekendtgørelse nr. 936 af 24. september 2009). For samtlige statslige Natura 2000-planer er der foretaget en strategisk miljøvurdering. Natura 2000-handleplanen har et indhold, der ikke adskiller sig fra de oplysninger, som allerede er givet i de miljøvurderede naturplaner. Da Natura 2000-handleplanen ikke sætter nye rammer for fremtidige anlægstilladelser eller yderligere vil kunne påvirke internationalt udpegede naturbeskyttelsesområder væsentligt, er planen ikke omfattet af lov om miljøvurdering af planer og programmer.

