



Miljøministeriet  
Naturstyrelsen

Natura 2000-plan 2010-2015

# Salten Å, Salten Langsø, Mossø og søer syd for Salten Langsø og dele af Gudenå

Natura 2000-område nr. 52  
Habitatområde H48  
Fuglebeskyttelsesområde F33 og F35

# Kolofon

**Titel:**

Natura 2000-plan 2010-2015. Salten Å, Salten Langsø, Mossø og søer syd for Salten Langsø og dele af Gudenåen  
Natura 2000-område nr. 52  
Habitatområde H48  
Fuglebeskyttelsesområde F33 og F35

**Emneord:**

Habitatdirektivet, Miljømålsloven, målsætninger, indsatsprogram, Natura 2000-planer, Salten Å, Salten Langsø, Mossø, Gudenåen.

**Udgiver:**

Miljøministeriet, Naturstyrelsen

**Ansvarlig institution:**

Naturstyrelsen  
Lyseng Allé 1  
8270 Højbjerg  
[www.naturstyrelsen.dk](http://www.naturstyrelsen.dk)

**Copyright:**

Naturstyrelsen, Miljøministeriet

**Sprog:**

Dansk

**År:**

2011

**ISBE nr.**

978-87-7091-163-4

**ISBN nr.**

978-87-7091-164-1

**Dato:**

1. december 2011

**Forsidefoto:** Hedeareal på nordsiden af Salten Langsø.  
Fotograf: Henriette Bjerregaard.

**Resume:**

Natura 2000-plan for Salten Å, Salten Langsø, Mossø og søer syd for Salten Langsø og dele af Gudenåen (nr. 52). Natura 2000-planen skal sikre gunstig bevaringsstatus for områdets udpegede arter og naturtyper. Området og truslerne mod de udpegede naturtyper og arter beskrives, og der fastlægges målsætninger og indsatser for naturtyperne og arterne. Der foretages en strategisk miljøvurdering af planen.

Må citeres med kildeangivelse



## Indhold

Forord .....	3
Natura 2000-planlægning .....	5
<i>Natura 2000-planen er bindende for myndighederne</i> .....	5
Områdebeskrivelse .....	6
Trusler mod områdets naturværdier .....	10
Igangværende pleje og genopretning .....	14
Tilstand og bevaringsstatus/prognose .....	17
<i>Vurdering af tilstand</i> .....	17
<i>Vurdering af bevaringsstatus/prognose</i> .....	21
Målsætning .....	24
<i>Overordnet målsætning for Natura 2000-området</i> .....	25
<i>Konkrete målsætninger for naturtyper og arter</i> .....	27
<i>Modstridende interesser</i> .....	27
Indsatsprogram .....	28
<i>Generelle retningslinjer</i> .....	29
<i>Konkrete retningslinjer</i> .....	30
<i>Forslag til virkemidler</i> .....	31
Sammenhæng og synergi med vandplan .....	32
Strategisk miljøvurdering .....	32
Bilag 1. Kort over Natura 2000-områdets placering og afgrænsning	
Bilag 2. Opsummering af Natura 2000-planen og mulige virkemidler ..	
Bilag 3. Væsentlige naturforvaltningsmæssige opgaver	
Bilag 4. Miljørapport for Natura 2000-planen	

## Forord



Foto: Claus Bjørn Larsen

## Danmarks VIP-natur får egen bodyguard

Hvad har Skagens Gren, Silkeborgskovene og det Sydfynske Øhav til fælles? Eller klokkefrøen, fiskeørnen og gråsælen? De er alle en del af Danmarks særligt værdifulde natur, som vi er forpligtet til at passe godt på. Det samme gælder strandengen, højmosen og boblerevet. Natura 2000-områderne er et netværk af naturområder i EU, der indeholder særligt værdifuld natur set i et europæisk perspektiv. Natura 2000 skal sørge for, at alle 27 EU-lande drager omsorg for egne truede dyr, planter og natur.

Danmark har i alt 246 Natura 2000-områder. Hvert område får nu sin helt egen naturplan, der skal fungere som bodyguard. Det er i alt for mange år gået tilbage for naturens mangfoldighed. Nu skal planerne sørge for, at staten, kommuner og lodsejere drager omsorg for de naturtyper og plante- og dyrearter, der er truede sårbare eller sjældne i EU.

### Ny natur på vej

Naturplanerne er den hidtil største naturindsats, der nogensinde er sat i værk i Danmark. Budgettet er ca. 1,8 mia. kroner og vil i stor udstrækning blive finansieret af EU's landdistriktsmidler. Den planlagte indsats dækker ca. 1.600 km<sup>2</sup>, hvoraf de 40 km<sup>2</sup> er ny natur.

Der er planlagt hundredvis af nye vandhuller, som vil sikre levesteder for padder som klokkefrøen og vandsalamanderen. 200 km<sup>2</sup> løvskov skal beskyttes mod rydning, og flere hule, gamle og døde træer vil give levesteder for svampe, flagermus og insekter. Fiskeri på havet skal reguleres, så de unikke danske boblerev sikres mod at blive ødelagt af fiskeredskeer, og danske højmoser skal igen have mulighed for at få det bedre. Lige nu er de truet af udtørring og tilgroning. Med naturplanerne skal der ryddes krat og buske og gives bedre og mere naturlige vandforhold.

### Tilbagegangen stoppes

Som ny miljøminister er jeg glad for, at vi nu har en plan for at stoppe naturens tilbagegang i Natura 2000-områderne. Der må ikke ske yderligere skade på naturen. Planerne har været for længe undervejs under VK-regeringen. Natura 2000-områderne blev udpeget i årene 1998-2004, og tilbagegangen skulle være standset allerede sidste år.

Danmarks nye SRSF-regering vil føre en mere aktiv og fremsynet naturpolitik. De 246 Natura-områder har nu hver en bodyguard, mens regeringen laver en plan for hele Danmark. Naturplan Danmark skal sætte ambitiøse mål – ikke blot for den natur som findes i Natura 2000-områderne, men for hele den danske natur.

Lad os så komme i gang !

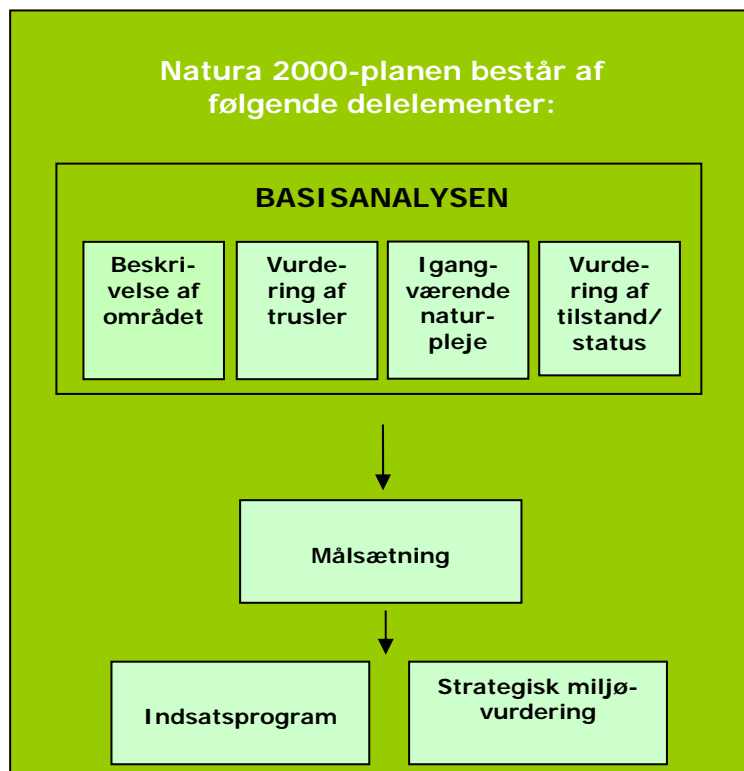
Med venlig hilsen  
miljøminister Ida Auken

## Natura 2000-planlægning

EU's Natura 2000-direktiver (Fuglebeskyttelses- og Habitatdirektiverne) forpligter Danmark til at gøre den nødvendige indsats for at sikre eller genoprette en række sjældne, truede eller karakteristiske naturtyper og arter. Gennem en målrettet indsats i de udpegede Natura 2000-områder bidrager Danmark til at sikre den europæiske natur og dens mangfoldighed.

Med henblik på at prioritere den nødvendige indsats udarbejder Naturstyrelsen en Natura 2000-plan, der dækker hvert af de udpegede beskyttelsesområder. Natura 2000-planen er en sammenfattende plan, som både indeholder Natura 2000-skovplan for de skovbevoksede fredskovpligtige arealer og Natura 2000-plan for øvrige områder samt arter.

Planen omfatter "udpegningsgrundlaget", dvs. de naturtyper og arter, som området er udpeget for. Natura 2000-planens indhold er vist i figur 1.



Figur 1. Opbygning af en Natura 2000-plan.

### **Natura 2000-planen er bindende for myndighederne**

Natura 2000-planen er bindende, således at alle myndigheder i deres arealdrift, naturforvaltning eller ved udøvelse af deres beføjelser i

Miljøministeriet, Naturstyrelsen

## Natura 2000 plan

henhold til lovgivningen i øvrigt skal lægge Natura 2000-planen til grund. Planen er vedtaget i 2011, hvorefter kommunalbestyrelserne og Naturstyrelsen udarbejder bindende handleplaner, som skal sikre gennemførelsen af Natura 2000-planen. Direkte statslig opfølgning i form af bekendtgørelser o.l. sker dog på grundlag af Natura 2000-planen. Offentlige lodsejere kan vælge at gennemføre Natura 2000-planen direkte i deres drifts- og plejeplaner.

Natura 2000-planen tilsidesætter ikke øvrig lovgivning, og den indsats, som iværksættes for at sikre planens gennemførelse, skal have de fornødne tilladelser, dispensationer m.v. på grundlag af konsekvensvurderinger mm. Der er ikke gennemført en konsekvensvurdering i henhold til habitatdirektivets artikel 6.3 af de enkelte planer, idet der ikke i planen er taget konkret stilling forvaltningsindsatsens præcise lokalisering eller valgt forvaltningsmetoder. Der er dog i Natura 2000-planen taget stilling til afvejning mellem modsatrettede naturinteresser i de tilfælde hvor sådanne allerede på nuværende tidspunkt i planlægningen kan forudses, og hvor en sådan afvejning er forbundet med og nødvendig for forvaltningen af området. Evt. konkrete konsekvenser af denne afvejning vil blive afklaret i forbindelse med gennemførelsen af planen og valg af virkemidler.

Natura 2000-planens målsætninger er bindende og skal desuden anvendes ved konsekvensvurdering i forbindelse med myndighedsudøvelse, jf. Miljøministeriets bekendtgørelse nr. 408 af 1. maj 2007 (ændret ved bekendtgørelse nr. 1443 af 11. december 2007 med senere ændringer) om udpegning og administration af internationale naturbeskyttelsesområder samt beskyttelse af visse arter.

Indsatsprogrammets retningslinjer er ligeledes bindende og danner grundlag for områdets handleplan og eventuelle drifts- og plejeplaner.

Natura 2000-planen koordineres med vandplanen for hovedvandopland Randers Fjord og bliver ligesom denne revideret hvert 6. år. De dele af Natura 2000-planen, der vedrører skovbevoksede fredskovspligtige arealer, revideres dog kun hvert 12. år.

### Områdebeskrivelse

Natura 2000-området har et areal på 4470 ha. Heraf er 178 ha stats-ejet. Området afgrænses som vist på bilag 1. Natura 2000-området består af Habitatområde nr. H48 og Fuglebeskyttelsesområde nr. F33 og F35. På Naturstyrelsens hjemmeside [www.naturstyrelsen.dk](http://www.naturstyrelsen.dk) samt i figur 2 og bilag 2 er der angivet hvilke naturtyper og arter, der udgør udpegningsgrundlaget for dette område.

## Natura 2000 plan

Udpegningsgrundlag for Habitatområde nr. 48		
<b>Naturtyper:</b>	Lobeliesø (3110) Søbred med smårter (3130) Kransnålalge-sø (3140) Næringsrig sø (3150) Brunvandet sø (3160) Vandløb (3260) Å-mudderbanke (3270) Våd hede (4010) Tør hede (4030) Enekrat (5130) Surt overdrev (6230)	Tidvis våd eng (6410) Hængesæk (7140) Avneknippemose (7210) Kildevæld (7220) Rigkær (7230) Bøg på mor med kristtorn (9120) Bøg på muld (9130) Stilkeke-krat (9190) Skovbevokset tørvemose (91D0) Elle- og askeskov (91E0)
<b>Arter:</b>	Lys skivevandkalv (1082) Bæk slampret (1096) Stor vandsalamander (1166)	Damflagermus (1318) Odder (1355)

Udpegningsgrundlag for Fuglebeskyttelsesområde nr. 33		
<b>Fugle:</b>	Stor skallesluger (T) Fiskeørn (Y) Havørn (T)	Stor hornugle (Y) Isfugl (Y) Sortspætte (Y)

Udpegningsgrundlag for Fuglebeskyttelsesområde nr. 35		
<b>Fugle:</b>	Rørhøg (Y)	Isfugl (Y)

Figur 2. Naturtyper, fugle og andre arter, der udgør udpegningsgrundlaget for Natura 2000-området. ((T): Trækfugl, (Y): Ynglefugl).

Området er en del af det midtjyske søhøjland og omfatter et smalt bælte i den østlige del af Salten Ådal, Salten Langsø og dele af skovområderne på nord- og sydsiden af søen, ådalen omkring Gudenåen fra Voervadsbro til Gudensø samt søerne Gudensø og Mossø.

Salten Å og Salten Langsø er beliggende i Saltendalen, der har et markant forløb og er blandt landets mest uforstyrrede naturområder. Området nord og syd for Salten Langsø er fortrinsvis skov med både nåletræsplantage, løvskovsarealer, hedearealer og mose-/engarealer. Her findes desuden en række værdifulde små søer, der er dels klarvandede, kalk- og næringsfattige og dels brunvandede. Der findes også en række mindre områder med fattigkær af typen hængesæk af tørvemosser. Den meget sjældne plante blomstersiv er for nyligt genfundet i Salten Ådal i én af hængesæksmoserne. Arten findes i hængesæk med høj naturkvalitet.



*Artsrig hængesæk af tørvemosser i Salten Ådal, hvor blomstersiv blev genfundet i 2004. Arten er karakteristisk for naturtypen og meget sjælden. Foto: Henriette Bjerregaard.*

Gudenådalen skærer området fra syd mod nord umiddelbart øst for Salten Langsø. Ådalen er primært formet af smeltevand, der strømmede fra den østjyske isrand, og flere steder ses forskellige stadier i Gudenåens udvikling i form af terrasser. Terrasserne blev dannet, da smeltevandet skar sig ned i de tidligere dalbunde. Gudenåen løber gennem Mossøs vestlige del. Herfra fortsætter den nordpå forbi Ouderholm til Gudensø efter at have modtaget tilløbet fra Salten Langsø. Skærbro Kær, der består af tilgroede rigkær, og som rummer den sjældne naturtype kalkrige moser med hvas avneknippe, udgør den nordlige afgrænsning af området.

Mod syd ligger flere store eng- og moseområder parallelt med Gudenåen. Springbjerg Mose ligger længst mod syd, og ved Gudenåens udløb i Mossø ved Vissingkloster ligger Klosterkæret.

Området afgrænses mod øst af Mossø, der er Jyllands største sø. Mossøområdet hører sammen med Salten Langsø og Vissingklosterområdet til landets mest imponerende og illustrative istidslandskaber. Området udgør en zone mellem 2 fremtrædende israndslinier. Et karakteristisk træk i området er således de mange vand- og mosefyldte huller dannet af dødis, hvortil bl.a. Mossø hører.



## Natura 2000 plan

5 store søer dækker alene knap halvdelen af området samlede areal. Den naturtype, som ud over søerne dækker det største areal (godt 110 ha), er skovbevokset tørvemose, som bl.a. findes i store sammenhængende partier sydvest for Salten Langsø. Derudover er der bøgeskov på morbund, egekrat og elle- og askesump langs søer og vandløb.



*Salten Langsø. Foto: Henriette Bjerregaard.*

En lang række terrestriske naturtyper udgør desuden udpegningsgrundlaget i området, herunder bl.a. våde og tørre heder, enekrat, sure overdrev, tidvis våd eng og rigkær.

Kombinationen af de store søer med en stor bestand af fisk og de omkransende højstammede blandingskove gør området til et af Danmarks bedste rovfugleterræner. På udpegningsgrundlaget er ynglefugle som rørhøg, fiskeørn samt stor hornugle, der yngler umiddel-

Miljøministeriet, Naturstyrelsen

bart uden for området. Havørn ses regelmæssigt ved Salten Langsø og Mossø, og de seneste 3 år har den etableret sig som ynglefugl i området.

En af områdets karakterfugle er isfugl, der yngler i stejle skrænter ved vandløbene, der løber til de 2 store søer, hvor arten har sit danske kerneområde. Sortspætte yngler i de højstammede skove med en blanding af nåle- og løvskov, især hvis der forekommer henfald af dødt ved samt gamle bo af skovmyre. Stor skallesluger findes i vinterperioden i betydende antal i både Salten Langsø og Mossø. Arten har i de seneste år været inde i en tilbagegang på nationalt plan, men har haft en stabil rastebestand i dette område.

Udover udpegningsarterne yngler og raster der i området en række andre sjældne fuglearter.

Odderen er registreret langs alle større vandløb og de fleste søer, hvor den nyder godt af et godt fødegrundlag og de mange uforstyrrede krat og moser. Bækklampret klarer sig relativt godt på grund af reduceret vandløbsvedligeholdelse og generelt god vandløbskvalitet.

Lys skivevandkalv har i hvert fald tidligere været i området, mens damflagermus yngler i Vilholt Mølle og Klostermølle. Stor vandsalamander findes i nogle få vandhuller i den sydlige del af området.

Udover udpegningsarterne findes flere sjældne insektarter i området.

Der er 7 fredede områder, som helt eller delvist er beliggende inden for Natura 2000 området.

I basisanalyserne for Natura 2000-området Salten Å, Salten Langsø, Mossø og søer syd for Salten Langsø og dele af Gudenåen findes der en mere detaljeret gennemgang af området. Se [www.naturstyrelsen.dk](http://www.naturstyrelsen.dk)

Natura 2000-området ligger i Silkeborg, Skanderborg og Horsens kommuner og indenfor vandplanområdet hovedvandopland Randers Fjord.

## **Trusler mod områdets naturværdier**

I det følgende afsnit skal de oplyste trusler forstås som påvirkninger af naturtyper og arter, der er på udpegningsgrundlaget for Natura 2000-området. Trusler er i den forbindelse aktuelt forekommende og konkrete påvirkningsfaktorer, der enkeltvis eller i samvirkning vil kunne forhindre, at naturtyperne og arterne opnår gunstig bevaringsstatus. Det kan dog også være potentielle påvirkningsfaktorer i det omfang, at der er viden om, at påvirkningerne periodevis er fore-

## Natura 2000 plan

kommet i området, men aktuelt ikke er til stede. Aktuelle påvirkninger, der f.eks. reguleres internationalt eller i anden sammenhæng, og derfor ikke er et anliggende for Natura 2000-planen, kan også fremgå, men vil ikke være en del af denne Natura 2000-plans indsatsprogram.

*Arealreduktion/fragmentering* er et problem for våd hede, tør hede, sure overdrev, tidvis våd eng, avneknippemose, kildevæld og rigkær, hvilket først og fremmest skyldes tilgroning med træer og buske, men også tidligere opdyrkning og tilplantning. Fragmentering og dermed isolering af mindre populationer er en trussel mod stor vandsalamanders overlevelse i området. Denne problematik gælder i høj grad også for lys skivevandkalv, som tidligere har været fundet i kun ét vandhul i området.

Samme problemstilling gør sig gældende for naturtypen lobeliesø, da mange lobeliesøer allerede er forsvundet på grund af næringsstofbelastning, hvilket betyder, at de tilbageværende lobeliesøer og deres karakteristiske arter er truet af fragmentering, fordi bestandene af arterne bliver små og isolerede.

*Næringsstofbelastning* med kvælstof fra luften overskrider højeste ende af tålegrænseintervallet for alle skovnaturtyper i Natura 2000-området, hvilket fremgår af overslagsberegninger.

Næringsstofbelastningen udgør også en alvorlig trussel for søerne. Således er højeste ende af tålegrænseintervallet for kvælstofnedfald fra luften overskredet for alle de næringsfattige søer, lobeliesøer, alle søbredder med små urter, alle kransnålalge-søer samt alle de brunvandede søer. Alle disse søtyper samt kildevæld trues også af næringsstofftilførsel fra grundvand og fra overfladiske tilløb. I flere af områdets søer er naturtilstanden ikke tilfredsstillende som følge af fosforbelastning fra spildevand og dyrkede arealer. Resultatet er voldsom vækst af planktonalger, som giver uklart vand og dermed bortskygning af undervandsvegetationen.

For våd hede, tør hede, enekrat, surt overdrev, tidvis våd eng, hængesæk, avneknippemose, kildevæld og rigkær er den laveste ende af tålegrænseintervallet for næringsstofbelastning fra luften overskredet på hele arealet, mens den høje ende af tålegrænseintervallet er overskredet på en del af arealet med tør hede og surt overdrev samt på hele arealet med hængesæk.



*Hede nord for Salten Langsø under tilgroning med ørnebregne, birk, gyvel og nåletræer. Foto: Henriette Bjerregaard.*

*Tilgroning* i form af uønsket opvækst af træer og buske, herunder med problemarterne rødgran og gyvel, samt høje græsser og urter er fremskreden på en stor andel af de lysåbne naturtyper i området. Ørnebregne udgør flere steder et stort problem for de tørre heder.

Tilgroning af ynglevandhuller og af leve-/fourageringssteder er en generel trussel mod stor vandsalamander.

Rørskoven er flere steder udsat for tilgroning med især pilebuske, hvilket nedsætter rørskovens værdi for ynglende fugle, herunder rørhøgen.

*Uhensigtsmæssig hydrologi* i form af afvanding er en konstateret trussel mod tidvis våd eng, hængesæk og rigkær.

*Uhensigtsmæssig drift.* Intensiv skovdrift kan medføre, at skovnaturtyperne forringes eller ødelægges, f.eks. ved forstyrrelse af jordbunden i form af kørsel i skovbunden i bøg på mor med kristtorn.

Desuden er der en utilstrækkelig beskyttelse af skovnaturtyperne mod bl.a. konvertering til andre træarter.



*Rigkær i Klosterkæret. Den frodige urtevegetation er afhængig af årlige høslæt eller afgræsning for ikke at blive overvokset af høje græsser og urter og vedplanter. Foto: Karsten Wandall.*

*Invasive arter* som hvidgran, bjergfyr, glansbladet hæg, snebær, rynket rose og lupin er en trussel mod tør hede, sure overdrev, hængesæk og avneknippemose. I hængesæk er også fundet en indført art af kandebæger.

*Forstyrrelser* fra rekreativ udnyttelse, herunder flugtskydning, inden for rede- og yngleområder i yngleperioden er en trussel mod især de fuglearter, som yngler ved Mossø.

*Prædation.* I små vandhuller er prædation fra udsatte fisk og andefugle lokalt en trussel mod stor vandsalamander.

*Mangel på egnede raste/ynglesteder.* Mangel på egnede ynglevandhuller er en trussel for stor vandsalamander.



*Stor skallesluger raster i vinterperioden i hundredvis i Salten Langsø (max 800) og Mossø (max 200). Fuglene opholder sig i store flokke på søfladen. Foto: NatureEyes, Chr. A. Jensen.*

### **Igangværende pleje og genopretning**

På en række lokaliteter er der indgået MVJ-aftaler med naturpleje som formål.

Der er af både det tidligere Århus Amt og Vejle Amt foretaget naturpleje i form af afgræsning og rydning af opvækst på flere lokaliteter i området. Det meste er foretaget i fredede områder. Silkeborg, Skanderborg og Horsens kommuner fortsætter denne pleje på bl.a. Lynghus Eng, Næsset i Salten Langsø, Gunni's Eng nær Emborg Vestermark, Andbjerg, Svinsbjerg, Sukkertoppen og Klosterkær. Faunapasager for odder, hvor veje krydser Salten Å og Gudenåen, er også blevet lavet.



*De sure overdrev på Næsset i Salten Langsø afgræsses af skotsk højlandskvæg som led i en græsningsaftale indgået af Århus Amt.  
Foto: Henriette Bjerregaard.*

Salten Langsø Skovadministration A/S, som administrerer store dele af de privatejede områder i Natura 2000 området holder de lysåbne arealer åbne ved at foretage rydninger, f.eks. foretages der rydning af hedearealer, når den frie succession har udviklet sig hen imod etablering af egentlig skov. Selskabets skovarealer er PEFC certificerede, hvilket indebærer, at skovdriften er bæredygtig.

I løbet af foråret 2010 blev der af Horsens Kommune iværksat græsning af et 38 ha stort område i Klosterkær. I forbindelse med græsningsprojektet er der foretaget en delvis oprensning af områdets afvandingsgrøfter, samt en rydning af opvækst af unge elletræer i rigkæret øst for Klostermøllevej. Oprensning af de to afvandingsgrøfter inde i Klosterkær vurderes ikke at udgøre en trussel for hydrologien i de tidvist våde enge, da vandstanden i grøfterne i høj grad reguleres af vandstanden i Mossø. Græsningen foretages af Galloway-kreaturer.

Naturstyrelsen Søhøjlandet foretager også løbende pleje i form af afgræsning og stævning af en række arealer ved Gudenåen og Mossø bl.a. ved Kallehave, Odderholm, Dalgård, Mariedal, Ny Vissingkloster samt Klostermølle.

Desuden er der udført naturgenopretningsprojekter med bl.a. fjernelse af faunaspærringer i forbindelse med Gudenåen ved Klostermølle, Døde Å og Vilholt Mølle. Ved fjernelsen af spærring ved Vilholt Mølle fjernedes mølledammen som fourageringsområde for damflagermus. Derfor er der som compensation foretaget oprensning / udvidelse / nygravning af 10 småsøer/vandhuller i området. Med fjernelsen af spærringen blev der her sikret fri passage og spredningsmulighed for bl.a. bæklampret.



*Opstemningen ved Vilholt Mølle fjernes i slutningen af 2008.  
Foto: Lasse Werling.*

Vejle Amt indhegnede for nogle år siden et ca. 8 ha stort område omkring Sukkertoppen til afgræsning med får. Græsningsprojektet stoppede pga. problemer med, at dyrene havde svært ved at finde føde. Græsningen blev på ny iværksat af Horsens Kommune i 2009. Samtidigt blev der gennemført en tilbageskæring af de unge træer på dele af hedeområdet omkring selve udsigtspunktet på Sukkertoppen. I vinteren 2010/11 er der gennemført en omfattende rydning af birkeopvækst på hedearealer på Sukkertoppen, samt en rydning af opvækst af gran og fyr i bøgeskoven. Rydningen var et samarbejdsprojekt mellem Horsens Kommune, lodsejeren HedeDanmark og Naturfredningsforeningen, som blev støttet af Miljøministeriets midler til Grønne Partnerskaber. Området plejes nu ved afgræsning med kvæg og får, således at Galloway og Angus-kvæg græsser i forårsperioden, hvorefter fårene afgræsser Sukkertoppen resten af græsningssæsonen.

Vejle Amt og efterfølgende Miljøcenter Århus indgik i 2004 sammen med Estland og Finland i et LIFE Nature-projekt "Protection of *Triturus cristatus* in eastern Baltic Region". Projektet havde til formål at forbedre levestederne for stor vandsalamander. Som en del af projektet blev der oprenset/nygravet i alt 8 vandhuller inden for et afgrænset område i den centrale del af Natura 2000 området. Der har indtil nu været kolonisering med stor vandsalamander i alle bortset fra 1 vandhul. Projektet afsluttedes med udgangen af 2008. En "Forvaltningsplan for stor vandsalamander i Vejle Amt", som er en del af projektet, fokuserer på, at der også fremover skal sikres egnede vandhuller til arten ved nyetablering og evt. oprensning af vandhuller. Der er i forvaltningsplanen stillet forslag om 5 nye vandhuller i Horsens Kommune. I 2009 iværksatte Horsens Kommune et projekt, der har til formål at sikre yngle- og levesteder for padderne i det nordlige Brædstrup. Kommunen har især haft fokus på grøn frø og stor vand-



salamander. Efter kortlægningen har Kommunen udvalgt omkring 16 egnede vandhuller, der hhv. oprenses eller nyetableres i området, og der er pr. marts 2010 oprenset og gravet 8 vandhuller. Resten påtænkes etableret i 2011. Vandhullerne er bl.a. prioriteret efter, hvor der kan sikres et net af spredningsveje for arterne, og hvor risikoen for overfladeafstrømning af pesticider og næringsstoffer er mindst mulig. Samtidig udlægges der bræmmer i det omfang, der er behov. Indsatsen er således ikke prioriteret inden for Natura 2000-området, men i området i mellem, hvor kortlægningen viste et stort behov, og hvor spredning til lokaliteter inden for Natura 2000-området forbedres.

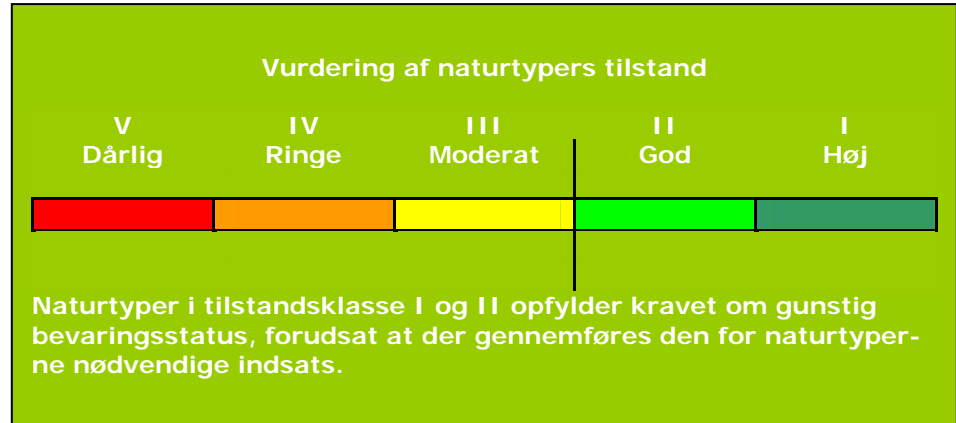
## **Tilstand og bevaringsstatus/prognose**

For nogle naturtyper er der udviklet et system til vurdering af den enkelte naturtypes aktuelle *tilstand*, som er et udtryk for typens aktuelle naturindhold og en række andre målbare faktorer.

*Bevaringsstatus* for naturtyper og arter er derimod en vurdering af, hvordan deres tilstand vil være i fremtiden, såfremt der ikke sker ændringer i udnyttelsen og i de trusler, der eksisterer i dag. Der er således tale om en *prognose* for arternes og naturtypernes udviklingsretning. I de følgende afsnit er der nærmere beskrevet tilstand og bevaringsstatus/prognose for områdets naturtyper og arter.

### **Vurdering af tilstand**

Der er foretaget en vurdering af tilstanden i 23 lysåbne naturtyper og 10 skovtyper. Naturtyperne er kortlagt i dels basisanalyserne, dels i en efterfølgende kortlægning. Desuden er tilstanden vurderet for udvalgte forekomster af 5 søtyper. Vurderingen bygger på et system, der inddeler forekomster af Habitatdirektivets naturtyper i 5 tilstandsklasser (figur 3), hvor I (høj) er bedst og V (dårlig) er værst. Som led i beregningen af tilstanden beregnes både et artsindeks, baseret på indholdet af plantearter i en cirkel med radius på 5 m og et strukturindeks, baseret på vegetationshøjden, opvækst af vedplanter, forekomst af drænggrøfter m.m. For skovnaturtyperne baseres strukturindeks bl.a. på omfang af jordbearbejdning, afvandringsforhold, forekomst af invasive arter og trækronernes lagdeling i forskellige etager.

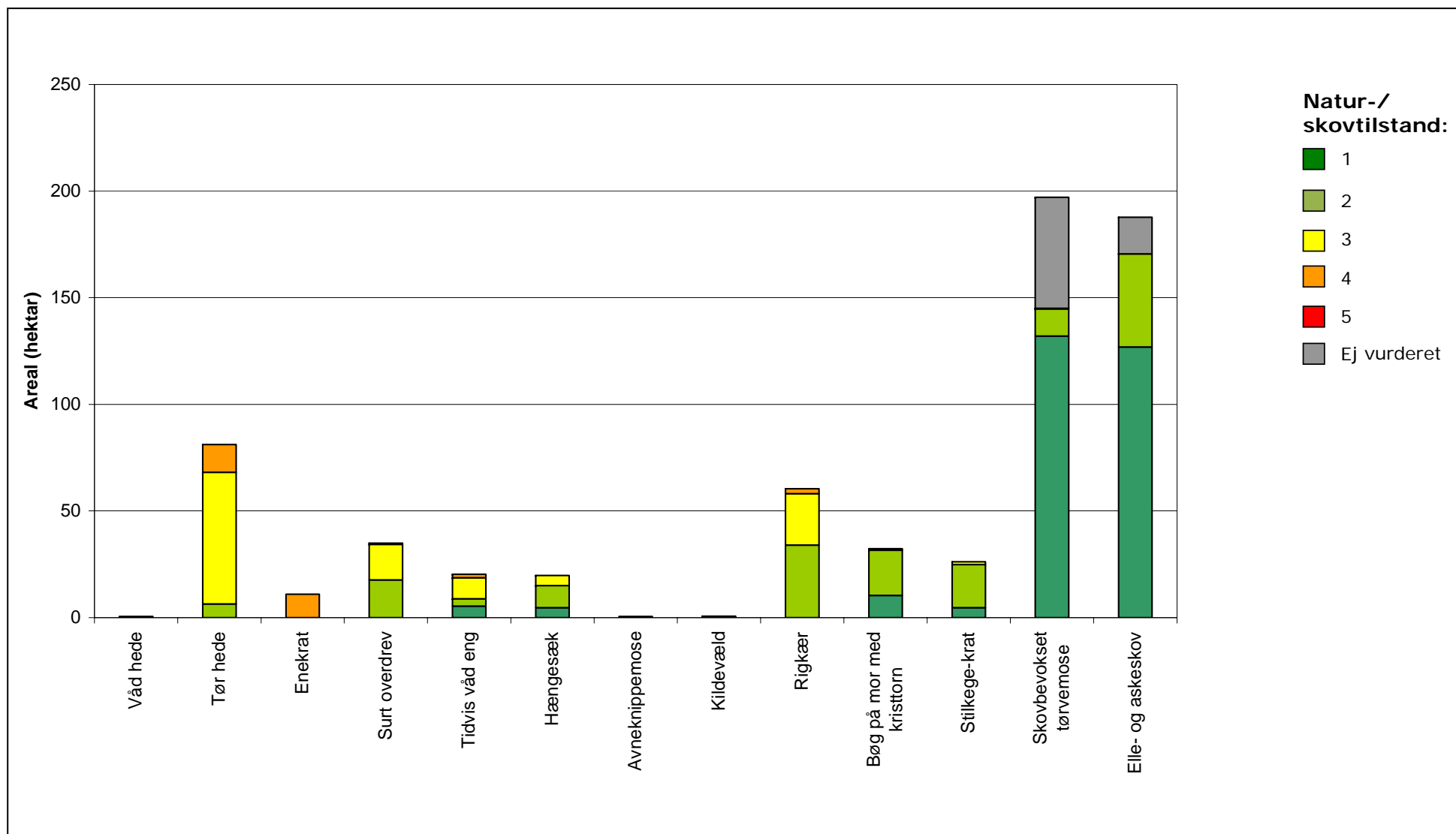


Figur 3. Tilstandsklasser for naturtyper.

Strukturindeks og artsindeks for den enkelte naturtype vægtes sammen til naturtypens tilstandsklasse på arealet. Et højt strukturindeks kombineret med et lavt artsindeks viser, at naturarealet har forudsætninger for et højt naturindhold, men at de karakteristiske arter ikke er til stede. Et højt artsindeks kombineret med et lavt strukturindeks kan anvendes som et redskab til at lokalisere artsrige forekomster med et stort behov for pleje eller anden indsats.

I figur 4 er vist natur/skovtilstanden for Natura 2000-områdets naturtyper. Kun en mindre del af vandhullerne er tilstandsvurderet og er derfor ikke medtaget i figuren.

Natura 2000 plan



Figur 4. Natur-/skovtilstand for de af Natura 2000-områdets naturtyper, som er tilstandsvurderet.

Tør hede har det dårligt i området, idet godt 73 ha svarende til 90 % af arealet er i ugunstig naturtilstand. Dette skyldes både dårlige arts- og strukturklasser, dog har 61 % artsklasse II, mens der kun er et meget lille areal under 1 ha med et højt indhold af karakteristiske arter (klasse I). På hederne er der ofte kun lille aldersvariation i hedyngen, ligesom der er udbredte bestande af bølget bunke. Der er stor tilgroning af de tørre heder, bl.a. med invasive nåletræsarter, rødgran, gyvel, ørnebregne og blåtop. 11 ha enekrat har naturtilstand IV, hvilket skyldes både dårlig struktur- og artstilstand.

67 % af de sure overdrev har ugunstig naturtilstandsklasse, da 73 % af arealet har artsklasse III og IV. Dette skyldes formentlig, at mange af de sure overdrev består af artsfattige, degraderede hedearealer, hvor dværgbuskene er udkonkurreret af græsser som følge af næringsstofafsætning. Strukturklassen er til gengæld I for 43 % af arealet. Hvis naturtilstanden skal øges, kræver det samdrift med de mest artsrige arealer, så de karakteristiske arter kan spredes.

Tidvis våd eng har stor spredning i naturklasserne, men 57 % af arealet er i ugunstig naturtilstand. Dette skyldes først og fremmest en stor andel i ugunstige artsklasser (III og IV). De arealer, der har høj naturtilstand, har strukturklasse I, mens artsklassen kun er II.

Arealet med hængesæk i naturtilstandsklasse III skyldes hovedsageligt, at artstilstanden ikke er tilfredsstillende, idet 29 % af arealet har artsklasse III og IV. Strukturen er derimod god-høj på næsten hele arealet, og 30 % har et stort indhold af karakteristiske arter (artsklasse I).

Avneknippemose har høj strukturtilstand, men moderat artstilstand, hvilket sammenlagt for det lille areal giver en ugunstig naturtilstand.

Rigkær har ugunstig naturtilstandsklasse for 50 % af arealet. Dette skyldes både dårlige artsklasser og strukturklasser grundet afvanding og tilgroning.

Skovnaturtyperne er på næsten alle arealer i gunstig skovtilstand (skovtilstand I eller II). Lidt under halvdelen af arealerne har et højt strukturindeks (klasse I), mens lidt over halvdelen af arealerne har artsklasse I. Arealer i struktur- eller artsklasse III er meget beskedne. Som vist med grå farve på figuren er ca. 50 ha primært skovbevokset tørvemose endnu ikke tilstandsvurderet. Bøg på muld er kun kortlagt i mosaik med andre skovnaturtyper og fremstår derfor ikke med noget selvstændigt areal.

9 af områdets i alt ca. 91 små søer/vandhuller er kortlagt og tilstandsvurderet. Ingen lobeliesøer og brunvandede søer er blevet kortlagt og tilstandsvurderet. For søbred med småurter er der 2 områder, der er blevet kortlagt; 1 i god og 1 i moderat naturtilstand. Der er kortlagt 1 kransnålalge-sø med moderat naturtilstand. Denne na-

## Natura 2000 plan

turtype er ny for området. Der er kortlagt 6 næringsrige søer fordelt på 1 i høj naturtilstand, 4 i god naturtilstand og 1 i moderat naturtilstand.

Se kort med tilstandsvurdering af de enkelte forekomster i Natura 2000-området på [www.naturstyrelsen.dk](http://www.naturstyrelsen.dk) under "Se på kort".

Der er endnu ikke udviklet et system til vurdering af tilstanden for en række lysåbne naturtyper, marine naturtyper, større søer, vandløb samt fugle og andre arter.



*Avneknippemosen Skærbro Kær med til venstre den sjældne og karakteristiske art hvas avneknippe og til højre butblomstret siv. Begge arter indikerer et højt kalkindhold i jordbunden. Foto: Henriette Bjerregaard.*

### **Vurdering af bevaringsstatus/prognose**

Miljømålsloven og skovloven fastsætter som et overordnet mål, at naturtyper og arter, som Natura 2000-områderne er udpeget for, skal have en gunstig bevaringsstatus. Gunstig bevaringsstatus er defineret i Habitatdirektivet (figur 5).

### Gunstig bevaringsstatus

En naturtypes "bevaringsstatus" anses for "gunstig", når

- det naturlige udbredelsesområde og de arealer, det dækker inden for dette område, er stabile eller i udbredelse, og
- den særlige struktur og de særlige funktioner, der er nødvendige for dets opretholdelse på langt sigt, er til stede og sandsynligvis fortsat vil være det i en overskuelig fremtid, samt når
- bevaringsstatus for de arter, der er karakteristiske for den pågældende naturtype, er gunstig

En arts "bevaringsstatus" anses for "gunstig", når

- data vedrørende bestandsudviklingen af den pågældende art viser, at arten på langt sigt vil opretholde sig selv som en levedygtig bestanddel af dens naturlige levesteder, og
- artens naturlige udbredelsesområde hverken er i tilbagegang, eller der er sandsynlighed for, at det inden for en overskuelig fremtid vil blive mindsket, og
- der er og sandsynligvis fortsat vil være et tilstrækkeligt stort levested til på langt sigt at bevare dens bestande

Figur 5. Habitatdirektivets definition af gunstig bevaringsstatus på biogeografisk niveau for naturtyper og arter.

Gunstig bevaringsstatus skal generelt opnås inden for hver af Danmarks to biogeografiske regioner, nemlig den kontinentale og den atlantiske region. Gunstig bevaringsstatus skal dog ifølge EU's vejledning til direktivets artikel 6 også anvendes på de enkelte Natura 2000-områder, men der findes ingen retningslinjer for, hvorledes denne vurdering skal foretages. Den første Natura 2000-plan laves på grundlag af tilgængelig viden og derfor alene ud fra en prognose for de enkelte naturtyper og arters udvikling.

Prognosen for de kortlagte naturtyper er bestemt på områdeniveau ud fra de enkelte forekomsters natur/skovtilstand og de aktuelle trusler og inddeles i *gunstig* eller *ugunstig prognose*. Naturtyper i tilstandsklasse I (høj tilstand) eller II (god tilstand) har en gunstig prognose, hvis det vurderes, at tilstanden også kan opretholdes på langt sigt. I mange tilfælde forudsætter det, at der gennemføres den for naturtyperne nødvendige indsats i form af naturpleje, begrænsning af næringsstofftilførsel, forbedring af hydrologiske forhold m.m.

Prognosen for de øvrige naturtyper og alle arterne er baseret på den bedste tilgængelige viden. Her benyttes begreberne *vurderet gunstig*, *vurderet ugunstig* og *ukendt prognose*.

I Natura 2000-området er der foretaget følgende vurdering af prognosen for naturtyper og arter:

Miljøministeriet, Naturstyrelsen

## Natura 2000 plan

Prognosen er gunstig eller vurderet gunstig for:

- vandløb, bæklampret, odder, stor skallesluger, isfugl og stor hornugle. Vandløbene er forholdsvis uregulerede. Stor skallesluger er vurderet ud fra, at bestanden på landsplan er gunstig. De andre arter vurderes at have stabile eller stigende ynglebestande i området; stor hornugle er dog vurderet ud fra, at bestanden på landsplan er stigende. For odder gælder, at arten er under spredning, og bestanden er stigende – både inden for området og i resten af Jylland.



*Salten Å omgivet af elle- og askeskov opstrøms Katrinedal. Odderen er registreret på denne strækning. Foto: Lasse Werling.*

Prognosen er ugunstig eller vurderet ugunstig for:

- næringsfattig sø, søbred med små urter, kransålalge-sø, næringsrig sø og brunvandet sø, på grund af stor belastning med næringsstoffer (både luftbåren (alle – bortset fra næringsrig sø - har overskridelse af den højeste ende af tålegrænseintervallet for N-belastning) og tilførsel fra overfladevand, dræn og fosforfrigivelse fra søbunden m.v.).
- våd hede, tør hede, enekrat, surt overdrev, tidvis våd eng, hængesæk, avneknippemose, kildevæld og rigkær, på grund af at de alle har overskridelse af den laveste ende af tålegrænseintervallet for N-belastning. Desuden på grund af, at alle disse lysåbne naturtyper er under tilgroning med høje græsser og urter og/eller vedplanter, herunder invasive arter.
- våd hede, tør hede, kildevæld og rigkær også på grund af, at

- arealerne generelt er små og fragmenterede.
- skovnaturtyperne bøg på mor med kristtorn, bøg på muld, stilkeke-krat, skovbevokset tørvemose samt elle- og askeskov, da højeste ende af tålegrænseintervallet for næringsstofbelastning er overskredet.
  - lys skivevandkalv, idet arten skønnes at mangle egnede levesteder.
  - stor vandsalamander, på grund af mangel på egnede yngle vandhuller og leve/fourageringsområder og dermed fragmentering af bestande.
  - rørhøg, på grund af tilgroning af yngleområder i rørskov.
  - fiskeørn, på grund af næringsstofbelastning af fourageringsområder. Ynglebestanden er meget lille på landsplan.

Prognosen er ukendt for:

- vandløb med blottet mudder, idet naturtypen ikke er kortlagt i området.
- havørn, der er siden 2008 årligt observeret et ynglepar ved Salten Langsø ligesom der er sommerobservationer af havørne ved Mossø. Der kan ikke for nuværende vurderes en prognose for arten som ynglefugl.
- Sortspætte og damflagermus, viden om arternes forekomst i området er mangelfuld, og bestandsudviklingen kan derfor ikke vurderes.

## Målsætning

Det overordnede mål er at sikre eller genoprette gunstig bevaringsstatus for de naturtyper og arter, der udgør udpegningsgrundlaget i de enkelte Natura 2000-områder (jf. dog nedenfor om eventuelle modstridende interesser).

Der opstilles en **overordnet målsætning** for området. Den overordnede målsætning angiver det overordnede sigte for, hvorledes området skal udvikle sig både for at sikre områdets integritet og en gunstig bevaringsstatus for arter og naturtyper. Målsætningen skal endvidere fremhæve de naturtyper og arter, der udgør den største arealandel af området, og endelig fremhæves forekomster af naturtyper og arter, der har stor vigtighed på nationalt og/eller biogeografisk niveau. En vurdering af denne betydning foretages efter følgende kriterier:

- Stort areal, levested eller bestand
- Få forekomster
- Truede naturtyper og arter
- Særlige danske ansvarsområder

Der opstilles desuden mere **konkrete målsætninger**, der fastlægger de langsigtede mål for udviklingen i areal og tilstand for de enkelte naturtyper og arters levesteder. Målfastsættelsen tager udgangs-

Miljøministeriet, Naturstyrelsen



punkt i den tilstand, som er vurderet for naturtyper og arters levested efter tilstandsvurderingssystemet. Hvor der ikke er udviklet et sådant system, skal gunstig bevaringsstatus sikres eller genoprettes på baggrund af bedste faglige viden. Da der endnu ikke er udviklet et tilstandsvurderingssystem til brug for vurdering af areal og tilstand af levestederne for fuglearterne, er fastsættelse af målsætningen for de enkelte fuglearter på udpegningsgrundlaget sket på baggrund af en vurdering af, om størrelsen og kvaliteten af levestedet kan rumme bestanden, og ikke på om bestanden rent faktisk er til stede. De i planen angivne bestandsstørrelser er fastsat på baggrund af den officielle danske indmelding til EU.

Såvel overordnet målsætning som de konkrete målsætninger rækker ud over 1. planperiode og beskriver en tilstand, der tager hensyn til potentialet i de lokale naturforhold. Målsætningerne afspejler desuden en afvejning af eventuelle modstridende interesser efter retningslinjer angivet i By- og Landskabsstyrelsen 2009: "Retningslinjer for den statslige Natura 2000-planlægning: Målfastsættelse og indsatsprogram".

### **Overordnet målsætning for Natura 2000-området**

- *Det overordnede mål for området er:*  
Områdets skove, lysåbne natur og mange søer og vandløb udgør et stort, sammenhængende naturområde med vægt på ekstensiv udnyttelse og reetablering af de hydrologiske og naturmæssige sammenhænge mellem våde og tørre naturtyper og med velegnede levesteder for områdets sjældne fuglearter og odder. Søer og vandløb, herunder de to store vandløb Gudenåen og Salten Å, opnår gunstig naturtilstand. Områdets truede naturtyper og arter prioriteres højt. Det gælder de våde og tørre heder, sure overdrev, tidvis våd eng, rigkær og levesteder for lys skivevandalv, stor vandsalamander samt den nationale ansvarsart damflagermus, som alle sikres en god høj naturtilstand. Specielt sikres områdets lobeliesøer en fortsat høj naturtilstand. De store arealer med skovnaturtyper sikres gunstig tilstand med særlig fokus på skovbevokset tørve-mose grundet den store udbredelse i området og på levesteder for de skovlevende fuglearter. Arealet af ovennævnte naturtyper og levesteder øges, og der skabes så vidt muligt sammenhæng mellem forekomsterne.

Områdets økologiske integritet sikres i form af en for naturtypen hensigtsmæssig drift/pleje og hydrologi, en lav næringsstofbelastning og gode sprednings- og etableringsmuligheder.

### *Baggrund for den overordnede målsætning*

I dette Natura 2000 område er der specielt fokus på de forskellige søtyper, herunder de næringsrige søer, som udgør et meget stort areal, og lobeliesøerne. Ligeledes er vandløbene vigtige som det

sammenkædende våde element i området. Der findes store arealer med de to våde skovnaturtyper, elle- og askeskov samt skovbevokset tørvemose med høj naturkvalitet. Særlig fokus er der på skovbevokset tørvemose, som i området findes på mere end 5 % af det samlede areal med denne skovnaturtype i den kontinentale del af Danmark. Desuden er der fokus på våde og tørre heder, sure overdrev, tidvis våd eng og rigkær, som er nationalt truede naturtyper og lys skivevandkalv, som er en nationalt truet art, samt den nationale artsvarsart damflagermus.

Områdets lysåbne naturtyper er reduceret i areal i de sidste årtier primært på grund af tilgroning i vedplanter, høje urter og græsser. Forekomsterne består i dag af mindre, fragmenterede arealer, som dog fortsat indeholder en meget artsrig vegetation.

Området indeholder potentiale for udvidelse af arealet med våd hede, tør hede, surt overdrev, tidvis våd eng og rigkær. En øgning og sammenkædning af disse naturtypers areal forbedrer mulighederne for at bevare og sikre spredningsmuligheder for naturtypernes karakteristiske og sjældne arter. Derimod er der begrænset grundlag for at øge arealet med enekrat, hængesæk, avneknippemose og kildevæld. Derfor drejer det sig for disse naturtyper om at sikre de tilbageværende arealer.



*Veludviklet skovbevokset tørvemose syd for Salten Langsø. Foto: Henriette Bjerregaard.*

### **Konkrete målsætninger for naturtyper og arter**

Der opstilles følgende konkrete målsætninger, som fastlægger de langsigtede mål for naturtyper og arter i Salten Å, Salten Langsø, Mossø og søer syd for Salten Langsø og dele af Gudenåen:

- *Naturtyper og arter skal have en gunstig bevaringsstatus.*
- *For naturtyper og for arters levesteder, der er vurderet til natur/skovtilstandsklasse I eller II og gunstig prognose skal udviklingen i deres areal og tilstand være stabil eller i fremgang.*
- *For naturtyper og arters levesteder, der er vurderet til natur/skovtilstandsklasse III-V og/eller ugunstig prognose skal udviklingen i deres natur/skovtilstand være i fremgang, således at der opnås natur/skovtilstand I-II og gunstig bevaringsstatus, såfremt de naturgivne forhold giver mulighed dertil. Det samlede areal af naturtypen/levestedet skal være stabilt eller i fremgang, hvis naturforholdene tillader det. Navnlig for skovnaturtyperne kan der være tale om en dynamisk situation, hvor det ikke nødvendigvis er de samme forekomster, der over tid bidrager til arealmålet.*
- *For naturtyper og arter uden tilstandsvurderingssystem og/eller med en ukendt prognose er målsætningen gunstig bevaringsstatus. Det betyder, at tilstanden og det samlede areal af levestederne for dyrearterne lys skivevandkalv, bæklampret, stor vandsalamander, damflagermus og odder samt for fuglearterne stor skallesluger, fiskeørn, havørn, stor hornugle, isfugl, sortspætte og rørhøg stabiliseres eller øges, således at der er grundlag for tilstrækkelige egnede yngle- og fourageringsområder for arterne.*
- *Naturtypeforekomster i artsklasse I målsættes til tilstandsklasse I og skal søges udvidet/sammenkædet, hvis de naturgivne forhold gør det muligt.*
- *Lobeliesøer målsættes til høj naturtilstand.*
- *Arealet med våd og tør hede søges fordoblet, arealet med surt overdrev søges udvidet med i størrelsesordenen 10-20 %, tidvis våd eng med i størrelsesordenen 15-30 % og rigkær med i størrelsesordenen 5-15 %, og arealet med avneknippemose søges udvidet. Arealudvidelserne foretages, hvor det er naturmæssigt muligt, og således, at forekomsterne så vidt muligt sammenkædes.*

### **Modstridende interesser**

En målsætning om gunstig bevaringsstatus for en bestemt naturtype kan indebære en nedprioritering af en anden naturtype eller art, og det er nødvendigt at foretage et valg.

Rigkær er en naturtype, som på nationalt biogeografisk niveau har haft så stor en tilbagegang, at den er opført som en truet naturtype. I området omkring Klosterkæret er en del af elle- og askeskoven opstået inden for de sidste 20-30 år, og her kan der ske en prioritering

af rigkær frem for elle- og askeskov, således at unge og ikke-veludviklede partier af elle- og askeskoven kan ryddes til fordel for rigkær. Dette kan ske under forudsætning af, at det samlede areal af elle- og askeskov opretholdes på nationalt biogeografisk niveau.

Afgræsning af Klosterkæret for at fremme arealet med tidvis våd eng og rigkær prioriteres frem for naturlig hydrologi eller naturlige fysiske forhold i vandløbet/deltaet ved Døde Å's udløb i Mossø.

Det vurderes, at oprensning og en fremtidig kontinuerlig vedligeholdelse af afvandingsgrøfterne i Klosterkær vil muliggøre en afgræsning af området. Uden oprensning og vedligeholdelse af disse grøfter efter behov kan græsningen med stor sandsynlighed ikke gennemføres. Der kan også opstå et behov for oprensning af udløbet af Døde Å og en regulering af vandgennemstrømning af åen kontra Klosterkanalen.

## Indsatsprogram

Opfyldelsen af Habitat- og Fuglebeskyttelsesdirektivernes krav om gunstig bevaringsprognose er en opgave som strækker sig over lang tid og kræver en omfattende indsats over flere planperioder. Det er derfor nødvendigt at prioritere indsatsen i den enkelte planperiode. Den nationale prioritering af indsatsen i 1. planperiode er formuleret i 4 sigtelinjer, som lægger niveauet for indsatsen i planperioden. Sigtelinjerne er beskrevet i bilag 3.

Indsatsprogrammet der bygger på de 4 sigtelinjer beskriver indsatsen i den første planperiode 2010-2015 (for skovbevoksede fredskovs-pligtige arealer dog frem til 2021).

Indsatsprogrammet består af en række **generelle retningslinjer**, som skal sikre den eksisterende naturtilstand. De generelle retningslinjer gælder for alle arter og naturtyper på udpegningsgrundlaget, og den nødvendige indsats vil efterfølgende blive konkretiseret i de kommunale/statslige handleplaner.

Indsatsprogrammet består desuden af en række **konkrete retningslinjer**, som skal sikre små naturarealer, ubeskyttede naturarealer og særligt truede arter og naturtyper. De konkrete retningslinjer giver en nærmere beskrivelse af den indsats, som i disse særlige tilfælde skal indarbejdes i de kommende handleplaner.

Indsatsprogrammet indeholder ikke bindende krav til kommunalbestyrelsernes, Naturstyrelsens eller andre offentlige lodsejeres brug af de virkemidler og tiltag, som skal sikre den nødvendige indsats. Tiltag prioriteres og konkretiseres i handleplanerne eller i andre opfølgende tiltag.



*Våd hede med klokkelyng syd for Salten Langsø. Foto: Jesper Ratjen.*

Indsatsprogrammet for Natura 2000-området omfatter nedenstående generelle og konkrete retningslinjer, som tillige er vist oversigtligt i bilag 2.

### **Generelle retningslinjer**

*Indsatser efter sigtelinje 1. Areal og tilstand af udpegede naturtyper og levesteder for udpegede arter må ikke gå tilbage eller forringes.*

- 1.1 *Reduktion af kvælstof-deposition fra luften på områdets habitatnaturtyper sker ved administration af husdyrgodkendelsesloven, der med ændringen af 10. februar 2011 har fastlagt et særligt beskyttelsesniveau af hensyn til bevaringsmålsætningen i Natura 2000-planlægningen. Den øvrige tilførsel af næringsstoffer til naturtyperne reduceres, herunder fra dræntilløb og fodring. For søer og vandløb reguleres tilførslen af næringsstoffer via vandplanen.*
- 1.2 *Der sikres den for naturtyperne mest hensigtsmæssige hydrologi i tidvis våd eng, hængesæk, avneknippemose, kildevæld og rigkær. Det undersøges nærmere, hvor der er behov for at skabe en mere hensigtsmæssig hydrologi i skovnaturtyperne, og disse steder sikres den for skovnaturtyperne mest hensigtsmæssig hydrologi.*
- 1.3 *De lysåbne terrestriske naturtyper skal sikres en hensigtsmæssig ekstensiv drift og pleje. Vandløb med vandplanter sikres gode fysiske og kemiske forhold samt konti-*

nuitet. Denne indsats sikres via vandplanlægningen. Skovnaturtyperne skal sikres en skovnaturtypebevarende drift og pleje. I særlige tilfælde kan permanent ophør af drift i skovnaturtyper (urørt skov) være nødvendig for at opfylde direktivforpligtigelsen, primært på arealer, som i forvejen i en længere periode har haft minimal eller ingen hugst.

- 1.4 Der sikres velegnede levesteder for lys skivevandkalv, bæklampret, stor vandsalamander, damflagermus, odder, stor skallesluger, isflugl, sortspætte, stor hornugle, rørhøg, fiskeørn og havørn.
- 1.5 Der sikres levesteder med individuel hensyntagen til den enkelte arts sårbarhed over for forstyrrelse for stor skallesluger, isflugl, sortspætte, stor hornugle, rørhøg, fiskeørn og havørn samt for odder og damflagermus. Nogle af landets væsentligste overvintringslokaliteter for damflagermus ligger inden for Natura 2000 område 39: Mønsted og Daugbjerg Kalkgruber og Mønsted Ådal. Disse overvintringslokaliteter sikres gennem Natura 2000-planen for dette område.
- 1.6 Invasive arter som hvidgran, bjergfyr, glansbladet hæg, snebær, rynket rose og lupin bekæmpes, og deres spredning forebygges efter bedst kendte viden.
- 1.7 Problemarter som gyvel, rødgran og ørnebregne bekæmpes, og deres spredning forebygges på heder og overdrev så vidt muligt og efter bedst kendte viden.

### **Konkrete retningslinjer**

*Indsatser efter sigtelinje 2. Små og fragmenterede habitatnaturtyper og levesteder for arter, som ikke kan opretholdes ved drift af det nuværende areal alene, sikres ved arealudvidelse, sammenkædning af arealer, pleje af naboarealer og/eller etablering af spredningskorridorer.*

- 2.1 Arealet med våd hede, tør hede og avneknippemose udvides og sammenkædes, hvor de naturmæssige forudsætninger er til stede. Surt overdrev, tidvis våd eng og rigkær udvides alle med i størrelsesordenen 5 ha.
- 2.2 Forekomsterne af lobeliesø og de tilknyttede karakteristiske arter sikres mod næringsstofbelastning. Denne indsats sikres via vandplanlægningen.
- 2.3 Levestedet for lys skivevandkalv forbedres.
- 2.4 Der etableres klynger af ynglevandhuller til stor vandsalamander, og adskilte populationer forbindes med nye ekstensivt drevne landområder. Kendte og potentielle ynglevandhuller restaureres.

*Indsatser efter sigtelinje 3. Naturtyper og levesteder, som ikke er beskyttet af natur- og miljølovgivningen skal sikres.*

- 3.1 Konstaterede forekomster af habitatnaturtyper, der ikke er

## Natura 2000 plan

- omfattet af lovgivningen, sikres mod ødelæggelse.*
- 3.2 *Skovnaturtyper sikres. Der kan dog være tale om en dynamisk situation, hvor det ikke nødvendigvis er de samme forekomster, der over tid bidrager til sikring af en skovnaturtype.*
  - 3.3 *Egnede ynglelokaliteter og leve/forageringssteder for fuglene på udpegningsgrundlaget sikres bl.a. gennem indsatsen for skovnaturtyperne i området, herunder sikring af tilstedeværelse af et tilpas antal egnede redetræer.*
  - 3.4 *For rørhøg sikres ynglelokaliteten (rørskov) mod tilgroning.*

*Indsatser efter sigtelinje 4. Der skal gøres en særlig indsats for naturtyper og arter, hvis biogeografiske status er i fare for at blive alvorligt forringet i 1. planperiode.*

- 4.1 *Mulige levesteder for lys skivevandkalv sikres.*
- 4.2 *Arealet med surt overdrev, tidvis våd eng og rigkær søges udvidet ved indførelse af en hensigtsmæssig og sammenhængende drift og sammenkædes, hvor de naturmæssige forudsætninger er til stede, se pkt. 2.*

### **Forslag til mulige virkemidler**

Kommunalbestyrelserne, Naturstyrelsen og andre offentlige lodsejere/ myndigheder udarbejder handleplaner, vælger virkemidler og foretager den konkrete forvaltning indenfor rammerne af indsatsprogrammet. Mulige virkemidler nævnt i bilag 2 skal derfor betragtes som eksempler på, hvorledes indsatsprogrammet kan gennemføres.



*Vestenden af Mossø med Lindholm Hoved set fra Højlund Skov.  
Foto: Lasse Werling.*

## **Sammenhæng og synergi med vandplan**

Natura 2000-planen er koordineret med vandplanen. Ifølge Vandrammedirektivet må tilstanden af vandområderne ikke forringes, og vandplanens indsatsprogram vil generelt forbedre den eksisterende vandkvalitet i større søer, vandløb, fjorde og kystvande. Forbedringen sker ved reduktion i tilførslen af næringsstoffer og miljøfarlige stoffer samt stedvis sikring af en mere naturlig hydrologi i ådale. Vandplanen vil desuden forbedre de fysiske forhold og sikre kontinuiteten på udvalgte vandløbsstrækninger. Disse indsatser forventes i de fleste tilfælde at bidrage til at forbedre tilstanden i de vandafhængige habitatnaturtyper og i levestederne for de arter, der er tilknyttet vand.

Der er gode muligheder for at opnå andre synergieffekter mellem de 2 planer, men i enkelte tilfælde kan der opstå konflikter, f.eks. hvor indsats efter vandplanen medfører oversvømmelser af habitatnaturtyper eller levesteder for arter.

Planlagt indsats efter vandplanen, der kan påvirke udpegningsgrundlaget i et Natura 2000-område væsentligt, skal konsekvensvurderes i henhold til habitatdirektivets artikel 6, stk. 3. Indsatsen kan i givet fald kun gennemføres, hvis det på grundlag af bedste faglige viden dokumenteres, at aktiviteten ikke vil skade bevaringsmålsætningen for området. Potentielle konflikter mellem Vand- og Natura 2000-planen skal som udgangspunkt være afdækket i forbindelse med vedtagelse af vandplanen.

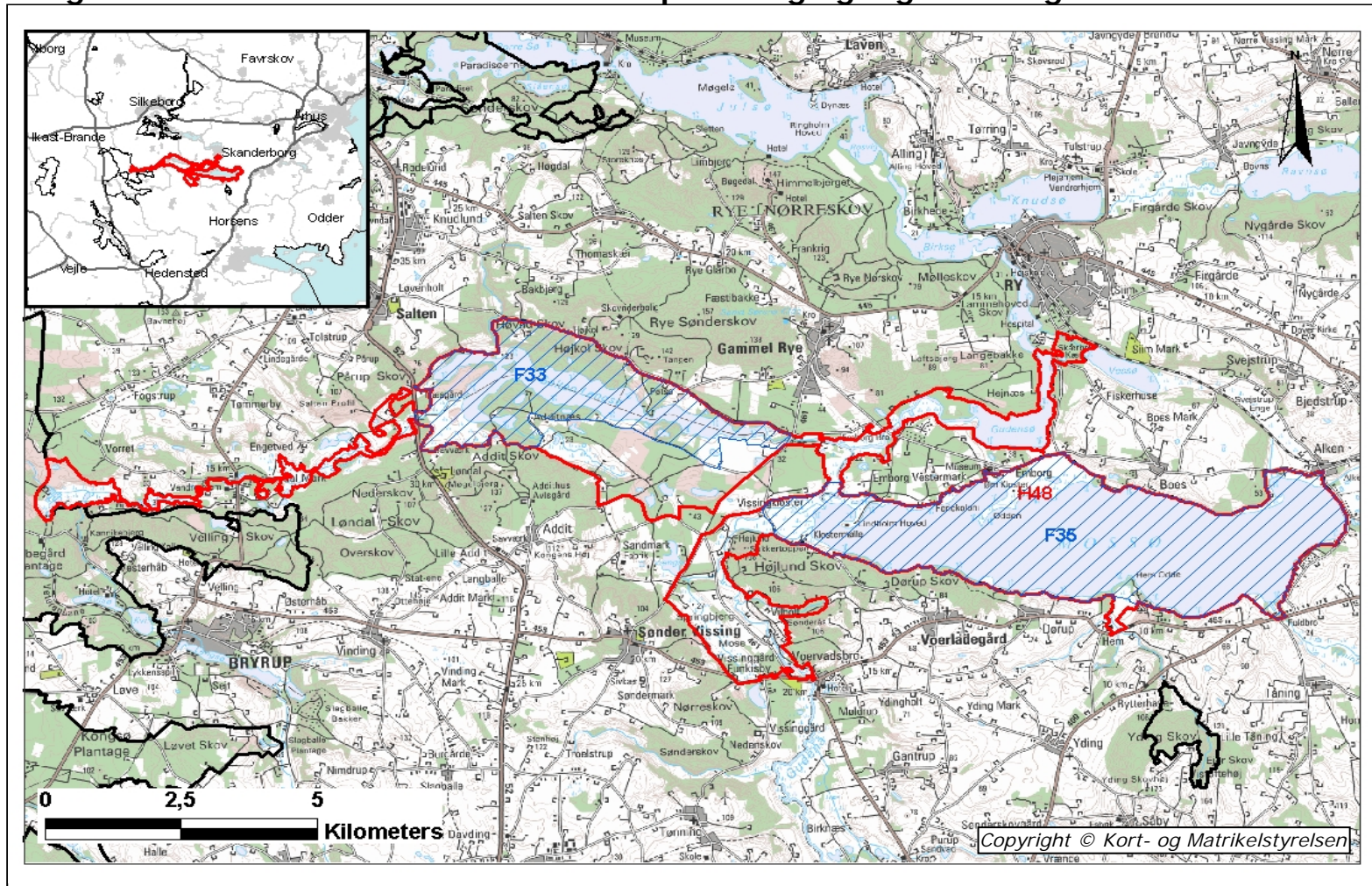
## **Strategisk miljøvurdering**

I medfør af Bekendtgørelse nr. 936 af 24. september 2009 af lov om miljøvurdering skal der foretages en miljøvurdering af planer og programmer, der omhandler fysisk planlægning og arealanvendelse, eller som kan påvirke et internationalt beskyttelsesområde væsentligt.

I bilag 4 er der udarbejdet en miljørapport, der belyser konsekvenserne ved at gennemføre Natura 2000-planen for område nr. 52 Salten Langsø, Mossø og søer syd for Salten Langsø og dele af Gudenåen.



## Bilag 1. Kort over Natura 2000-områdets placering og afgrænsning



Natura 2000-områdets afgrænsning. Natura 2000-området består af habitatområde H48 (rød afgrænsning) og fuglebeskyttelsesområderne F33 og F35 (blå skravering). Andre Natura 2000-områder er vist med sort afgrænsning.

## **Bilag 2. Opsummering af Natura 2000-planen og mulige virkemidler**

En opsummering af Natura 2000-planens indhold, mål og indsatsprogram findes samlet i Bilag 2 - opdelt på de naturtyper og arter, der udgør udpegningsgrundlaget for det pågældende Natura 2000-område.

Se [www.naturstyrelsen.dk](http://www.naturstyrelsen.dk) – under opslag om plan for dette Natura 2000-område

Bilaget indeholder endvidere en oversigt over mulige virkemidler, der er eksempler på, hvordan indsatsprogrammet kan gennemføres.

Sammen med bilag 2 findes på hjemmesiden baggrundsmateriale for planerne samlet i basisanalyse og tillæg til basisanalyse samt henvisning til kort over forekomst af de kortlagte og tilstandsvurderede naturtyper.

### **Bilag 3. Væsentlige naturforvaltningsmæssige opgaver**

*Ved igangsætningen af Natura 2000-planprocessen blev der identificeret en række væsentlige naturforvaltningsmæssige opgaver. På baggrund heraf blev der opstillet 4 sigtelinjer, der formulerer prioriteringen af den nødvendige indsats. Sigtelinjerne sætter dermed rammerne for Natura 2000-planlægningen.*

*De overordnede rammer er formuleret i nedenstående bilag. Teksten indgik i idéfasen for vand- og naturplanlægningen, juni – december 2007.*

*Antallet af naturtyper, der kortlægges og tilstandsvurderes er siden udvidet.*

#### **Væsentlige naturopgaver**

Miljøministeriet har udarbejdet en oversigt over væsentlige naturforvaltningsmæssige opgaver i Natura 2000-planlægningen. Det er de opgaver, som tillægges den højeste prioritet i 1. planperiode fra 2010 til 2015:

#### **Væsentlige naturforvaltningsmæssige opgaver i Natura 2000-planlægningen:**

Danmark er ifølge Habitatdirektivet forpligtiget til at iværksætte de nødvendige foranstaltninger, der sikrer eller genopretter en gunstig bevaringsstatus for de naturtyper og arter, der udgør habitatområdernes udpegningsgrundlag.

Samtidig er Danmark forpligtet til, via gennemførelsen af Fuglebeskyttelsesdirektivet, at træffe egnede foranstaltninger med henblik på at beskytte yngle- og rasteområder for en række fuglearter.

#### **Væsentlige trusler mod naturen**

En række faktorer udgør de væsentligste trusler mod de direktivudpegede naturtyper og arter:

**Næringsstofbelastning** medfører markante forringelser af terrestriske naturtyper, søer, vandløb og kystnære farvande først og fremmest som følge af gødskning, afstrømning fra markarealer og kvælstofnedfald. Store mængder næringsstoffer i naturen fremmer ensartede næringskrævende artssamfund på bekostning af et alsidigt plante- og dyreliv og medfører forringede forhold for den biologiske mangfoldighed og naturtyper og arter;

**Tilgroning** ændrer på afgørende vis levevilkårene for en række plante- og dyrearter, herunder fuglene. Det truer også især lysåbne naturtyper som moser, enge, klitter, heder, overdrev men også egeskove ofte som følge af manglende eller utilstrækkelig drift;

**Fragmentering** skaber isolation af arternes bestande, hvorved de risikerer at uddø. Foruden et direkte tab af naturareal, forringes

Miljøministeriet, Naturstyrelsen

de eksisterende naturtypers tilstand og deres økologiske funktioner;

**Udtørring** er en vedvarende trussel mod mange våde naturtyper og de tilhørende arter som følge af en ændring i de naturlige vandforhold;

**Invasive arter** er ikke hjemmehørende arter, der spreder sig. De optager plads og fortrænger det oprindelige plante- og dyreliv og findes i dag på mange naturarealer;

**Forstyrrelse** kan være en afgørende faktor navnlig for truede og sårbare arter, der på grund af levevis og specifikke krav til levested, vil være følsomme overfor menneskelige aktiviteter. Ofte vil truslerne påvirke i samme retning. For eksempel er tilgroning ofte en effekt af næringsstof-belastning og udtørring, tillige er presset på mange arter højt på grund af fragmentering, og det øges yderligere med forekomst af for eksempel invasive arter og menneskelig forstyrrelse.

#### **Overordnet målsætning**

Målsætningen er, at de udpegede naturtyper og arter på sigt opnår "gunstig bevaringsstatus". Der skal opstilles en langsigtet målsætning for hvert af de udpegede Natura 2000-områder.

Målsætningen rækker udover 1. planperiode og beskriver en tilstand, der tager hensyn til potentialet i de lokale naturforhold og i de udpegede områder som helhed.

#### **Sigtelinjer for indsatsen i 1. planperiode**

Natura 2000-planen skal under hensynstagen til den overordnede målsætning opstille konkrete retningslinjer for indsatsen i 1. planperiode for hvert enkelt beskyttelsesområde. Det kan være en indsats, som strækker sig ud over planperioden, men som skal iværksættes nu.

Opfyldelsen af Habitat- og Fuglebeskyttelses-direktivernes krav om "gunstig bevaringsstatus" er en opgave, som strækker sig over lang tid og kræver en omfattende indsats. Det er derfor nødvendigt at prioritere og målrette indsatsen i den enkelte planperiode. Den nationale prioritering af indsatsen i 1. planperiode fokuserer på at sikre naturtilstanden for udpegede naturtyper og bestandene for udpegede arter. Der vil på baggrund af naturmæssige forskelligheder være regionale forskelle i gennemførelsen af indsatsen.

#### **Sikring af naturtilstanden af eksisterende naturarealer og arter i beskyttelsesområderne**

Ifølge direktiverne skal de naturtyper og arter, der udgør områdernes udpegningsgrundlag, have en gunstig bevaringsstatus. Der er således en forpligtigelse til at sikre naturen mindst samme tilstand som ved direktivernes ikrafttræden. Dette kræver ofte en løbende driftsindsats og en vedvarende indsats mod næringsstofbelastningen på de eksisterende naturarealer.

sterende naturarealer for at opretholde eller genoprette dem i samme tilstand.

### **Sikring af de små naturarealer**

De små naturarealer er ofte i dårlig naturtilstand, blandt andet fordi de er så små, at påvirkningen fra omgivende arealer har stor betydning. En udvidelse af små naturarealer indenfor beskyttelsesområderne samt eventuelt sammenkædning af arealer via spredningskorridorer og trædesten kan være nødvendig for at opretholde naturtilstanden også på længere sigt.

### **Sikring af naturtyper og levesteder som lovligt kan ødelægges**

Der skal ske en sikring af de naturtyper og levesteder, der ikke er beskyttet mod aktiviteter, som direkte kan ødelægge dem. Det drejer sig for eksempel om skovens naturtyper og sten- og boblerev på havet. Der vil derudover være andre ikke beskyttede levesteder for visse af direktivernes arter, hvor en sikring kan være nødvendig, for eksempel for visse fuglearter.

### **Indsats for truede naturtyper og arter**

For naturtyper og arter, hvis status på landsplan er i fare for at blive voldsomt forringet i 1. planperiode, og hvor der er en fare for, at de forsvinder fra den danske natur på sigt kan en egentlig naturgenopretningsindsats og/eller målrettet drift være nødvendig. Som eksempler på truede naturtyper og arter kan nævnes højmoser, eremit og sorterne.

Natura 2000-planlægningen fastlægger desuden retningslinjer for myndighedernes skønsmæssige beføjelser efter lovgivningen i øvrigt.

### **Natura 2000 og Vandrammedirektivet**

Gennemførelsen af Vandrammedirektivet og vandplanerne forventes at bidrage til at imødegå nogle af ovennævnte trusler. Eksempelvis genskabes nye naturområder i ådale, og vandkvaliteten vil blive forbedret. Omfanget af synergieffekten mellem Natura 2000 og Vandrammedirektivet vil blive tydelig undervejs i planprocessen. For vandforekomster, der også er omfattet af Natura 2000-direktiverne, vil det strengeste af miljømålene være gældende.

Med målbekendtgørelsen er der fastlagt nærmere retningslinjer for fastsættelse af mål i Natura 2000-områderne og defineret en 5-trinskala for naturtilstanden i 18 lysåbne naturtyper. Et tilsvarende tilstandssystem er under udarbejdelse for de 10 skovnaturtyper og for direktivernes arter. På et senere tidspunkt vil et tilstandssystem for såvel de ferske som de marine naturtyper blive udarbejdet.

#### **Bilag 4. Miljørapport for Natura 2000-planen**

##### **Miljørapport for N 52 Salten Å, Salten Langsø, Mossø og søer syd for Salten Langsø og dele af Gudenåen**

.  
- kan læses på Naturstyrelsen hjemmeside, se [www.naturstyrelsen.dk](http://www.naturstyrelsen.dk) under opslag om plan for dette Natura 2000-område.





Naturstyrelsen  
Haraldsgade 53  
2100 København Ø  
[www.nst.dk](http://www.nst.dk)