



Miljøministeriet
Naturstyrelsen

Strategisk MiljøVurdering

Forslag til Natura 2000-plan 2016-2021

Frøslev Mose

Natura 2000-område nr. 97, Habitatområde H87,
Fuglebeskyttelsesområde F70

Kolofon

Titel:

Strategisk MiljøVurdering
Forslag til Natura 2000-plan 2016-2021
Frøslev Mose
Natura 2000-område nr. 97
Habitatområde H87
Fuglebeskyttelsesområde F70

Emneord:

Habitatdirektivet, Fuglebeskyttelsesdirektivet,
Miljømålsloven, Strategisk MiljøVurdering.

Udgiver:

Miljøministeriet, Naturstyrelsen

Ansvarlig institution:

Naturstyrelsen
Haraldsgade 53
2100 København Ø
www.naturstyrelsen.dk

Copyright:

Naturstyrelsen, Miljøministeriet

Sprog:

Dansk

År:

2014

ISBN nr.:

978-87-7175-096-6

Dato:

18. december 2014

Forsidefoto:

Naturstyrelsen

Resume:

Strategisk MiljøVurdering for forslag til Natura 2000-plan 2016-2021 for Frøslev Mose (nr. 97). Miljøvurderingen sammenfatter Natura 2000-planforslagets påvirkning af miljøet.

Må citeres med kildeangivelse

Indhold

1. Miljørapport for Forslag til Natura 2000-plan 2016-2021.....	4
1.1 Planens indhold, hovedformål og andre relevante planer	4
1.2 Nuværende naturtilstand i Natura 2000-området og Nul - alternativ.....	7
1.3 Miljøforhold i områder der kan blive væsentligt berørt.....	9
1.4 Eksisterende miljøproblemer	11
1.5 Internationale miljøbeskyttelsesmål.....	11
1.6 Planens indvirkning på miljøet	12
1.7 Foranstaltninger der modsvarer negativ indvirkning på miljøet	13
1.8 Miljøvurderingens gennemførelse og grundlag for prioriteringer og valg.....	14
1.9 Overvågning	15
1.10 Ikke teknisk resume.....	15

1. Miljørapport for Forslag til Natura 2000-plan 2016-2021

Den enkelte Natura 2000-plan skal ifølge lovbekendtgørelse nr. 939 af 3. juli 2013 om miljøvurderinger af planer og programmer have sin egen miljørapport. Rapporten skal indeholde oplysninger, der følger af lovens bilag 1.

Natura 2000-planen er en overordnet statslig plan, som skal gennemføres gennem lokale indsatser fastsat i kommunale handleplaner. Der kan således ikke i forbindelse med den statslige plan foretages en konkret vurdering af indsatsernes miljøpåvirkning, da de statslige Natura 2000-planer ikke fastlægger, hvor den konkrete indsats skal gennemføres.

Natura 2000 område nr. 97, Frøslev Mose udgør grænsen mellem Danmark og Tyskland ved den sydlige og vestlige afgrænsning af habitatområdet.

1.1 Planens indhold, hovedformål og andre relevante planer

Indhold

Natura 2000-planen består af målsætninger for det enkelte område og områdets udpegningsgrundlag, samt et indsatsprogram, der angiver retningslinjer for planens gennemførelse. Målsætningerne består af en overordnet målsætning for hele Natura 2000-området samt konkrete målsætninger og afvejning af modstridende naturinteresser. Retningslinjerne om naturområdernes forvaltning i indsatsprogrammet, har både konkret og generel karakter. Endelig indeholder Natura 2000-planen et oversigtsskema, der viser naturtyper og arter på områdets udpegningsgrundlag.

Hovedformål

I området er der særlig fokus på højmossefladen samt en række egekrat på bakkeøer, et surt overdrev og naturtypernes funktion som levested for en række fuglearter.

Det overordnede mål for området er:

- At sikre god-høj naturtilstand for områdets skov- og lysåbne naturtyper og sikre deres funktion som levesteder for udpegningsgrundlagets fugle.
- Surt overdrev prioriteres højt, da naturtypen er truet nationalt og prioriteret i EU.
- Genoprettelse af aktiv højmosse på nedbrudte højmossearealer prioriteres højt. Arealer med nedbrudt højmosse eller skovbevokset tørvemosse konverteres til aktiv højmosse, hvor det skønnes muligt.
- At skabe/genskabe/forbedre levegrundlaget for fuglearterne på udpegningsgrundlaget, specielt den truede art mosehornugle.
- Områdets økologiske integritet sikres i form af en for naturtyperne hensigtsmæssig drift/pleje og hydrologi, en lav næringsstofbelastning og gode sprednings- og etableringsmuligheder for arterne.

Indsatsen i 2. planperiode skal sikre, at den igangsatte indsats fra 1. planperiode fastholdes, at der tages hånd om særligt truede naturtyper og arter, samt at der påbegyndes en strategisk indsats for langsigtet at sikre de lysåbne naturarealer.

Forholdet til anden lovgivning

Natura 2000-planen er bindende for myndighederne, det vil sige, at alle myndigheder skal lægge Natura 2000-planen til grund i arealdrift på egne arealer, naturforvaltning eller ved udøvelse af deres beføjelser i henhold til lovgivningen i øvrigt. Offentlige lodsejere er således bundet af planens langsigtede målsætninger og kan vælge at gennemføre disse direkte i egne drifts- og plejeplaner. På lovområder som f.eks. fiskeriloven og vildtforvaltningsloven, hvor staten er myndighed, følges op med nationale strategier.

Natura 2000-planen tilsidesætter ikke øvrig lovgivning, og den indsats, som iværksættes for at sikre planens gennemførelse, skal have de fornødne tilladelser, dispensationer m.v., på grundlag af konsekvensvurderinger, hvor dette er nødvendigt i henhold til lovgivningen herom. I det omfang indsatsen entydigt kan defineres som nødvendig for lokalitetens forvaltning, er en konsekvensvurdering efter habitatdirektivet ikke påkrævet, men der kan kræves tilladelse eller godkendelse efter anden lovgivning.

Der er ikke gennemført vurdering i henhold til habitatdirektivets artikel 6.3 af de enkelte planer, idet planer, som direkte er forbundet med eller nødvendige for Natura 2000-områdets forvaltning, ikke er omfattet af kravet om screening og evt. konsekvensvurdering.

Andre relevante planer

Natura 2000-planer for 2010-2015 blev vedtaget i december 2011, og de opfølgende kommunale handleplaner - blev endeligt vedtaget med udgangen af 2012/ begyndelsen af 2013.

De første Natura 2000-planer fastlagde rammerne for en række grundlæggende indsatser, som f.eks. rydninger, forbedrede hydrologiske forhold og iværksættelse af plejetiltag.

I 2. generation Natura 2000-planer er det forudsat, at de aktiviteter, der er beskrevet i de nuværende kommunale og statslige handleplaner fastholdes og fortsættes i planerne, som er gældende fra 2016-2021.

Natura 2000-planer, som omfatter fredskovpligtige arealer, og dermed er omfattet af skovloven, skal revideres med 12 års mellemrum, jf. skovlovens § 16, stk. 2. Det betyder således, at Natura 2000 skovplanerne er gældende fra 2010 til udgangen af 2021.

Regeringen har i oktober 2014 offentliggjort Naturplan Danmark, der er en samlet plan for, hvordan den danske natur sikres på sigt. Målet med Naturplan Danmark er at sikre, at Danmark i 2050 har en mere mangfoldig natur, hvor den beskyttede natur, de store skove, nationalparkerne og de vigtige levesteder for truede arter er bundet tættere sammen. Dette skal bl.a. ske ved etablering af større naturområder og nye skove. Planen omfatter også en indsats relateret til de marine arter og naturtyper. Planen omfatter etableringen af et nyt Grønt Danmarkskort, der skal vise, hvor naturen findes i dag, og hvor den kan bindes bedre sammen. Natura 2000-områderne bliver ryggraden i det Grønne Danmarkskort.

De statslige vandplaner er bindende for statslige myndigheder, regionsråd og kommunalbestyrelser. Natura 2000-planerne er koordineret med vandplanerne, der fastlægger indsatsen for kvaliteten af vandområderne. Natura 2000-planernes mål om forbedret vandkvalitet realiseres gennem indsatsen i vandplanlægningen. Natura 2000-planerne rummer derfor ikke indsatskrav vedrørende vandkvaliteten. Natura 2000-planens krav om en omfattende naturplejeindsats og forbedring af hydrologien vil dog også bidrage til at tilbageholde kvælstof og dermed have en effekt i forhold til vandplanens miljømål.

I henhold til vandområdeplanen vil en gennemførelse af planen for det internationale vandområdedistrikt Krusá-Vidá under vandrammedirektivet indebære indsatser til reduktion af kvælstofudledningen til vandmiljøet. Denne indsats understøtter Natura 2000-planens målsætninger. Det forudsættes derfor i Natura 2000-planerne, at den nødvendige indsats for forbedring af vandmiljøet i Natura 2000-områderne gennemføres i vandplanlægningen.

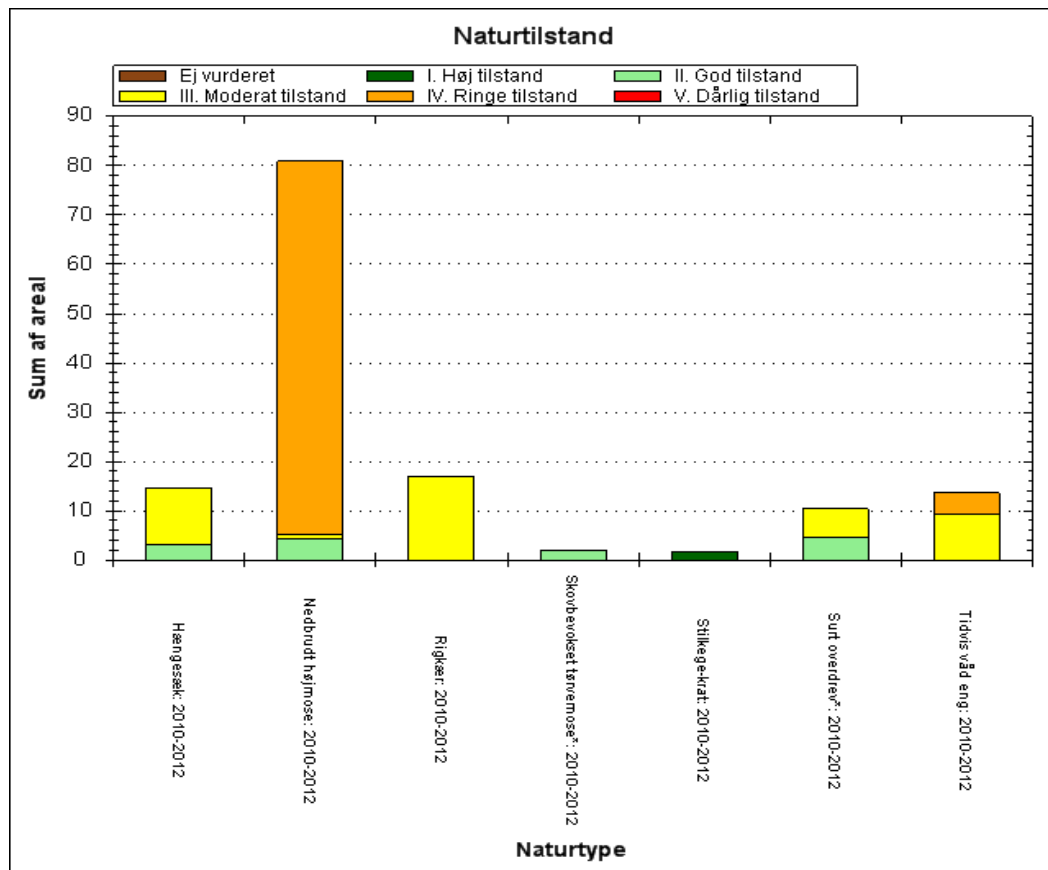
Det forudsættes, at den konkrete indsats, der påtænkes gennemført på grundlag af vandplanerne, og som kan påvirke Natura 2000-områder væsentligt, vurderes for eventuelle konsekvenser for udpegningsgrundlaget. Indsatsen kan i givet fald gennemføres, hvis det på grundlag af den bedste faglige viden dokumenteres, at aktiviteten ikke vil skade bevaringsmålsætningen for Natura 2000-området.

Natura 2000-områderne, der er udpeget i medfør af miljømålsloven, skal fremgå af landsplandirektiver og kommuneplaner. Disse skal indeholde retningslinjer i overensstemmelse med bekendtgørelsen om udpegnings- og administration af internationale beskyttelsesområder nr. 408 af 1. maj 2007 (habitatbekendtgørelsen). Af habitatbekendtgørelsens § 6 fremgår, at der i redegørelsen til planforslag i medfør af planloven, der ikke er direkte forbundet med eller nødvendige for et Natura 2000-områdes forvaltning, skal indgå en vurdering af forslagens virkninger på området under hensyn til områdets bevaringsmålsætninger. Hvis vurderingen viser, at det ikke kan udelukkes, at planen kan skade Natura 2000-området, kan planen ikke vedtages.

Regeringen har i december 2012 udgivet en handlingsplan for klimasikring af Danmark. Planen indeholder en lang række regeringsinitiativer, der skal medvirke til at skabe bedre rammer for klimatilpasningen lokalt. Som led i denne plan skal kommunerne udarbejde en handlingsplan for klimatilpasning. Aabenraa Kommune har udarbejdet en klimatilpasningsplan for kommunen. En vurdering af samspillet mellem den kommunale klimatilpasningsplan og Natura 2000-planen forudsætter kendskab til, hvor de forudsatte indsatser i Natura 2000-planen konkret vil blive gennemført sammenholdt med de indsatser, der skal gennemføres som led i klimatilpasningsplanen. Dette vil blive fastlagt i forbindelse med udarbejdelsen af de kommunale Natura 2000-handleplaner og statslige drift- og plejeplaner. Såfremt konkrete projekter som led i den kommunale klimatilpasningsplan kan påvirke udpegningsgrundlaget for Natura 2000-området væsentligt, skal der gennemføres en konsekvensvurdering af projektet, inden det kan gennemføres. Dette gælder dog ikke, hvis projektet gennemføres som led i Natura 2000-planen og dermed har som delformål at sikre, at naturtyper og arter opnår gunstig bevaringsstatus.

1.2 Nuværende naturtilstand i Natura 2000-området og Nul - alternativ

I basisanalysen, der danner grundlag for Natura 2000-planen, er der foretaget en nærmere gennemgang af den nuværende naturtilstand i området.



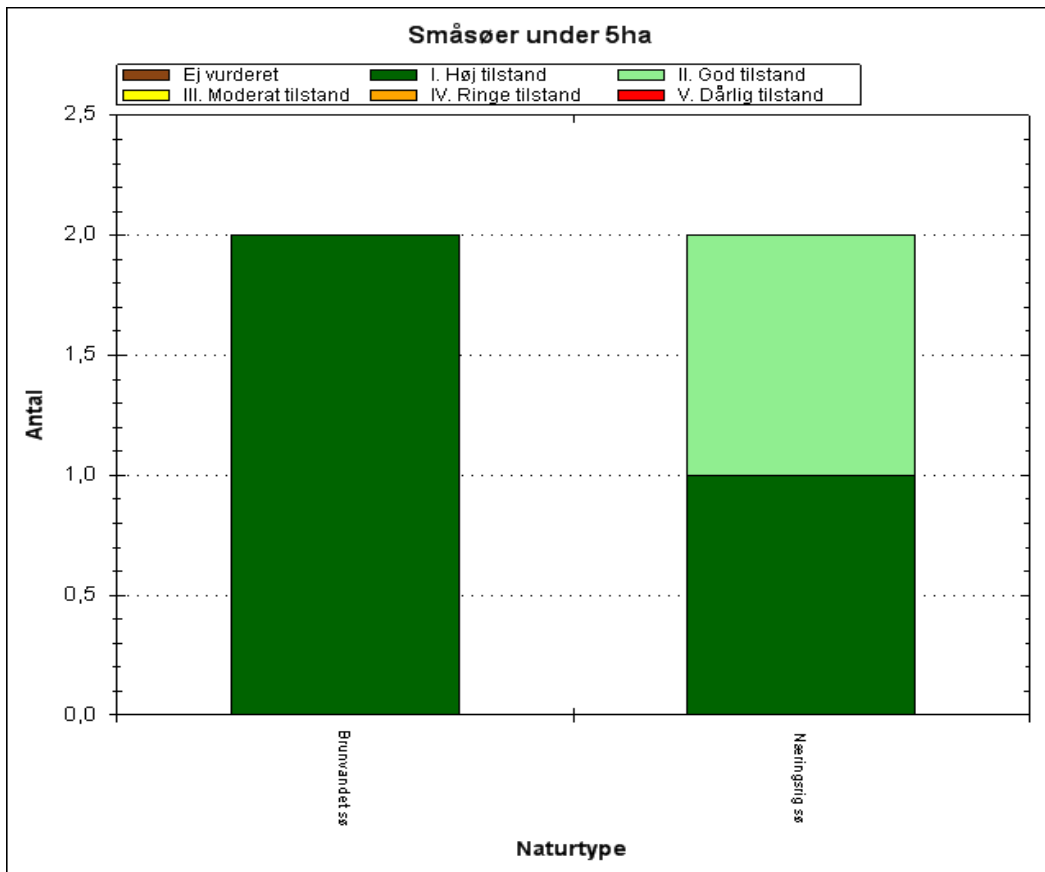
De kortlagte naturtypers areal (i ha) fordelt på tilstandsklasser ved kortlægningen i 2010-12.

Nedbrudt højmosse (7120), hængesæk (7140) og tidvis våd eng (6410) er overvejende eller helt i ugunstig naturtilstand. Årsagen er en ukarakteristisk artssammensætning, begyndende tilgroning samt en uhensigtsmæssig hydrologi.

Rigkær (7230) er i moderat naturtilstand, hvilket skyldes tilgroning og nogen afvanding på arealet.

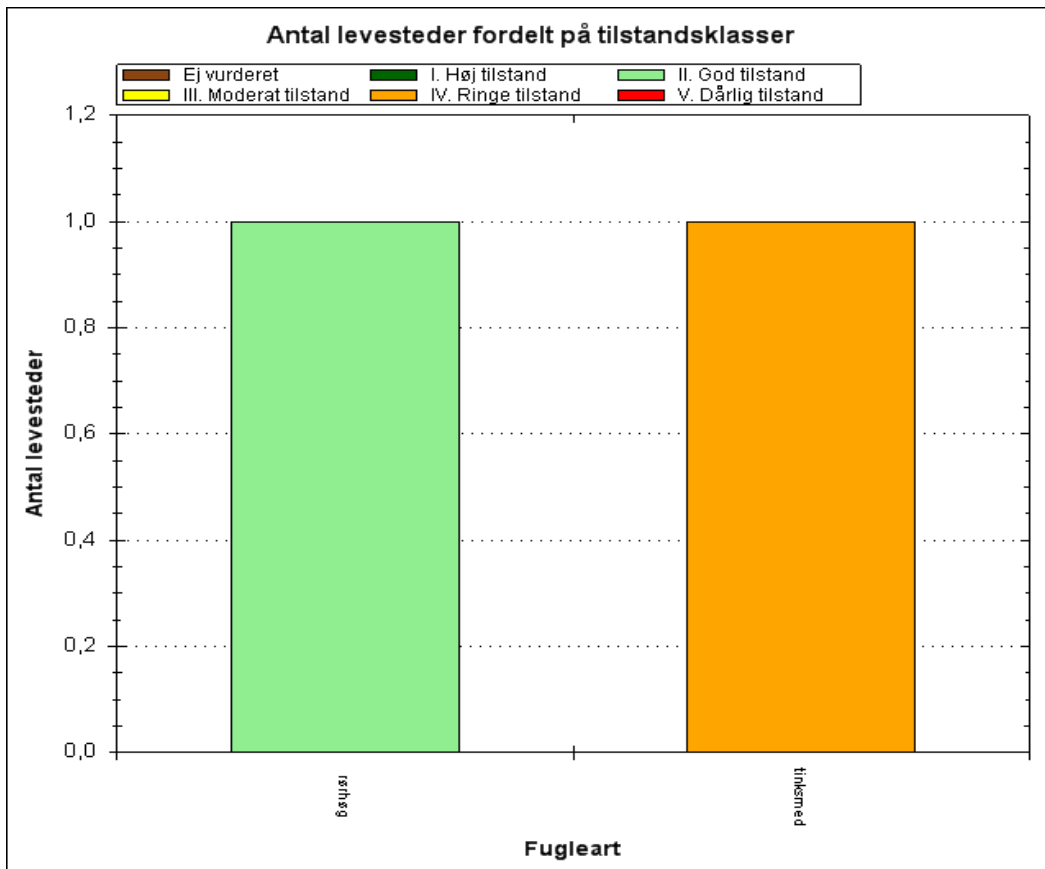
Den ene af de to forekomster med surt overdrev (6230) er i moderat naturtilstand. Årsagen er for naturtypen dårligt repræsenteret artssammensætning samt tilgroning med høje urter som følge af manglende pleje.

Skovnaturtyper er i gunstig naturtilstand.



Antal og tilstand af de kortlagte små søer i området.

Der er kortlagt to brunvandede små søer (3160) og 2 næringsrige søer (3150) i området, som alle er i gunstig naturtilstand.



Antal og tilstand af de kortlagte levesteder for ynglefugle.

Levestedet for rørhøg er i god naturtilstand. Derimod er levestedet for tinksmed i ringe naturtilstand, hvilket primært skyldes mangel på mudderflader og blankt lavt vand. Desuden er fugtigheden i jorden også lav i forhold til artens krav til levestedet.

En række naturtyper og levesteder for arter, som området er udpeget for at beskytte, kræver vedvarende drift for at sikre eller genoprette gunstig bevaringsstatus. Det gælder fx en række lysåbne naturtyper. Samtidig kræver andre i moderat til dårlig tilstand tiltag, der kan imødegå forringelse.

Hvis ikke planen for 2. planperiode iværksættes, er der risiko for, at den gode naturtilstand ikke fastholdes på dele af naturarealerne, der nu fortrinsvist er i hensigtsmæssig drift, samt at naturtilstanden ikke vil blive forbedret på størstedelen af naturtypearealet med en fremrettet sikring af hensigtsmæssig drift. Manglende iværksættelse af planen vil desuden medvirke til at fastholde en række levesteder for ynglefugle/arter i ugunstig tilstand, hvor tilstanden er vurderet som ringe.

1.3 Miljøforhold i områder der kan blive væsentligt berørt

I dette afsnit beskrives de øvrige miljøforhold i og udenfor Natura 2000-området, der kan blive væsentlig berørt af Natura 2000-planen.

Flora, fauna og biologisk mangfoldighed

Natura 2000-planen bidrager, udover sikring af naturtyper og arter på udpegningsgrundlaget for området, generelt til at sikre de øvrige naturtyper og arter, der findes inden for området, idet Natura 2000-planerne generelt medvirker til at etablere gunstige forhold for naturen. Hermed bidrager Natura 2000-planerne også til at opnå biodiversitetskonventionens mål om at sikre, at den

biologiske mangfoldighed bevares, ligesom planen bidrager til at sikre levesteder for arter, der er beskyttet i medfør af generelle fredningsbestemmelser.

Inddæmning og kunstig afvanding med grøfter, dræn eller pumper forandrer naturen og kan føre til ændringer i vegetationen, således at den naturlige, naturtype-karakteristiske vådbundsvegetation erstattes af en vegetation, der i højere grad præges af mere almindelige, konkurrence-stærke arter. Genetablering af en naturlig hydrologi vil modvirke denne udvikling, ligesom den naturlige hydrologi også medvirke til at naturtyper og arter, der ikke er på udpegningsgrundlaget for Natura 2000-området får forbedrede hydrologiske forhold.

Med planens indsats for habitatnaturen sikres samtidig den § 3-beskyttede natur i området. Dette vurderes også at gælde for en stor del af områdets § 3-beskyttet natur, der ikke er omfattet af Natura 2000-planen. I og omkring Natura 2000 området yngler/fouragerer mange sjældne fuglearter tilknyttet mosenaturen. Genetablering af naturlig hydrologi samt sikring af pleje medfører, at forholdene for ovenstående arter og naturarealer generelt forbedres, idet deres naturgrundlag forbedres sammen med indsatsen for habitatnaturen.

Befolkningen og arealanvendelsen

Natura 2000 område N97 Frøslev Mose er beliggende i Aabenraa Kommune, der har et indbyggertal på 58.917. Natura 2000 planen har fokus på sikring af den eksisterende udpegede natur i området. Sikringen af den eksisterende natur vil ikke have betydning for arealanvendelsen, idet der dog kan forekomme arealer, som i forbindelse med gennemførelsen af planen vil blive omfattet af en plejeindsats. Ved såvel pleje af eksisterende natur som udlægning af landbrugsarealer til natur vil dette ske efter aftaler mellem lodsejeren og kommunerne og mod økonomisk kompensation via EU's landdistriktsprogram.

Natura 2000-planen indebærer ikke begrænsning af offentlighedens adgang.

Menneskets sundhed

Mange, især bynære, Natura 2000-områder udnyttes til rekreative aktiviteter, f.eks. vandring og cykling, som bidrager til menneskets sundhed. Natura 2000-planen har til formål at sikre, at de beskyttede naturtyper og arter opnår gunstig naturtilstand på sigt. Det vurderes, at Natura 2000 planen kun undtagelsesvist og på mindre arealer vil hindre den rekreative udnyttelse af områderne, der foregår i dag. Det vurderes således, at gennemførelsen af planen ikke vil være i modstrid med hensynene til menneskers sundhed, idet den rekreative udnyttelse kan fortsætte, ligesom sikringen af en beskyttede natur i øvrigt ikke vurderes at have en sundhedsmæssig effekt.

Kendskab til naturen og dens værdier vil medvirke til at skabe incitament til en større rekreativ udnyttelse af områderne.

Jordbund, luft og klimatiske faktorer

Det vurderes ikke, at planen påvirker jordbund, luft og klimatiske faktorer, idet planens indsats omfatter pleje af de naturtyper, der findes på Natura 2000-områdets udpegningsgrundlag.

Landskab

Frøslev Mose er et eng- og moseområde sydvest for Padborg, som hænger sammen med Jardelund Mose på den tyske side af grænsen. Hele området dækker ca. 800 ha. Selve mosen er nedbrudt højmoser med spredte tørvegrave og brunvandede søer. Enkelte steder er dannelsen af den karakteristiske højmosestruktur begyndt. I moseområdet findes spredte bevoksninger med bl.a. birk, og nord for mosen ligger en række egekrat.

I områdets østlige del ligger et surt overdrev, som var et af de sidste sønderjyske tilholdssteder for hedepletvinge. Tidligere er der sket omfattende afvanding og tørvegravning i mosen, hvilket har resulteret i en tilgroning med vedplanter og blåtop.

1.4 Eksisterende miljøproblemer

Truslerne mod naturværdierne og områdets udpegningsgrundlag er beskrevet i basisanalysen, der danner grundlag for udkast til Natura 2000 planen for området. Planens mål er at sikre udpegningsgrundlaget mod disse trusler herunder prioritering i tilfælde af modstridende naturinteresser. Deposition af luftbårne kvælstofforbindelser herunder ammoniak er ofte den væsentligste påvirkning af mange naturligt næringsfattige naturtyper. Naturtyperne har forskellig sårbarhed over for kvælstofdeposition. Der er generelt sket et fald i den luftbårne kvælstofbelastning af naturarealerne inden for de seneste år. Faldet skyldes en nedgang i udledningen fra både danske og udenlandske kilder. Denne reduktion forventes at fortsætte som følge af national og udenlandsk regulering. På trods af reduktionen er tålegrænserne fortsat overskredet på en væsentlig andel af landets naturarealer, hvilket giver forringede muligheder for på sigt at opnå eller fastholde en gunstig naturtilstand. Der er ikke foretaget en konkret vurdering af tålegrænseoverskridelser til de enkelte Natura 2000-områder. Emissionen af ammoniak fra landbruget reguleres gennem husdyrgodkendelsesloven, som bidrager til at mindske ammoniakudledning fra punktkilder væsentligt.

Intensiv landbrugsdrift på arealer, der grænser lige op til naturarealer, kan indebære en negativ påvirkning af naturindholdet i randområdet som følge af afdrift/udskylning af overskud af gødning eller sprøjtemidler. Forøget næringsindhold kan medføre, at naturtypens karakteristiske arter udkonkurreres af højt voksende arter, der favoriseres af det forøgede næringsindhold.

Inddæmning og kunstig afvanding med grøfter, dræn eller pumper forandrer naturen og kan føre til ændringer i vegetationen, således at den naturlige, naturtype-karakteristiske vådbundsvegetation erstattes af en vegetation, der i højere grad præges af mere almindelige, konkurrence-stærke arter.

Natura 2000-planen har ingen betydning for deposition af luftbårne kvælstofforbindelser, idet reguleringen foretages i husdyrgodkendelseslovgivningen.

Planen indeholder en målsætning om etablering af og fastholdelse af pleje på de lysåbne naturtyper.

Etablering af naturlig hydrologi samt fastholdelse af de indsatser, der er gennemført for at forbedre hydrologien fra 2010-2015 vil bidrage til at stabilisere naturtilstanden og mindske behovet for en vedvarende indsats i de beskyttede naturtyper, der stiller særlige krav til hydrologien.

Indsatsen for de lysåbne naturtyper vil i stor udstrækning medvirke til at sikre forholdene for områdets udpegede fuglearter samt en lang række andre fuglearter, der benytter området som yngle- og fourageringsareal.

1.5 Internationale miljøbeskyttelsesmål

Danmark har tilsluttet sig en række internationale konventioner indeholdende miljøbeskyttelsesmål, hvis indhold i en lang række tilfælde er indarbejdet i lovgivningen. For EU-lovgivningen gælder generelt, at den er implementeret i dansk lovgivning. Danmark har bl.a. ratificeret Ramsarkonventionen og Biodiversitetskonventionen. Biodiversitetskonventionens formål er bl.a. at sikre, at den biologiske mangfoldighed bevares. Formålet med Ramsarkonventionen er at beskytte vådområder med en særlig betydning for fugle. Danmark har udpeget 27 Ramsarområder, der alle indgår i EU's fuglebeskyttelsesområder. Ramsarområderne er dermed en del af det danske Natura 2000-netværk.

Planen er en udmøntning af EU's Habitat- og Fuglebeskyttelsesdirektiv implementeret i dansk lov via Miljømålsloven, lovbekendtgørelse nr.932 af 24. september 2009 med senere ændringer. Planen vil sikre, at areal og tilstand af kortlagte naturtyper og levesteder for omfattede arter ikke går tilbage

eller forringes. Samtidig vil der ske en særlig indsats for truede naturtyper og arter, hvilket er afspejlet i statens retningslinjer for 2. planperiode.

1.6 Planens indvirkning på miljøet

Natura 2000-planens indsats vedrører hovedsageligt forbedring af allerede eksisterende og beskyttet natur, idet forbedrede vandforhold for naturarealer og eventuel udtagning af landbrugsjord har en positiv effekt på særligt biodiversitet, men også i forhold til vand- og klimamål.

I tabel 1 herunder er gennemgået planens sandsynlige indvirkning på en række faktorer ifølge lovens bilag 1, litra f, i de tilfælde hvor de vurderes at være af væsentlig betydning.

Planens indvirkning på	Påvirkes	Ingen påvirkning	Redegør for indvirkning
Flora, fauna og biologisk mangfoldighed	X		Natura 2000-planen medvirker generelt til at sikre, at flora, fauna og biologiske mangfoldighed bevares og forbedres, idet planen medvirker til at skabe gunstige forhold for naturen. I Natura 2000-område nr. 97, Frøslev Mose vil planen medvirke til forbedring af en række levesteder for ynglefugle. Planen vil ligeledes medvirke til at sikre levesteder for sjældne arter tilknyttet naturtyperne omfattet af indsatsprogrammet.
Befolkningen	X		Sikring og forbedring af naturgrundlaget giver mulighed for større naturoplevelser.
Menneskers sundhed	X		Planen medvirker til at sikre de beskyttede naturtyper i området således, at naturen i området på sigt opnår en høj kvalitet. Naturområder af høj kvalitet er af betydning for den rekreative udnyttelse af området, og dermed menneskers sundhed. Natura 2000-planen indebærer ikke restriktioner for offentlighedens adgang.
Jordbund		X	Det vurderes ikke, at planen påvirker jordbunden, idet planens indsats omfatter pleje af de naturtyper, der findes på Natura 2000-områdets udpegningsgrundlag.
Vand	X		Natura 2000-planen rummer ikke indsatskrav for vandkvaliteten, da disse krav fastlægges i vandplanerne. Natura 2000-planens indsatser vedrørende naturpleje og forbedring af hydrologi vil medvirke til at tilbageholde kvælstof og dermed

			medvirke til at opnå vandplanens mål.
Luft		X	Det vurderes ikke, at Natura 2000-planens indsatser for forbedring af de beskyttede naturtyper og arter vil have indflydelse på luftkvaliteten.
Klimatiske faktorer		X	Det vurderes ikke, at planen påvirker klimatiske faktorer, idet planens indsats omfatter pleje af de naturtyper, der findes på Natura 2000-områdets udpegningsgrundlag.
Materielle goder		X	Det vurderes ikke, at planen påvirker materielle goder, idet planens indsats primært omfatter pleje af de naturtyper, der findes på Natura 2000-områdets udpegningsgrundlag.
Landskab	X		Sikring og forbedring af naturgrundlaget, herunder naturplejetiltag, vil øge landskabsværdien. Et varieret landskab bestående af forskellige landskabstyper fastholdes og udbygges. Fragmentering af landskabet imødegås.
Kulturarv, herunder kirker	X		Natura 2000-planens indsatser modvirker tilgroning af fortidsminder, og medvirker dermed til at sikre kulturarven. Planen vurderes ikke at medføre en påvirkning af omgivelserne omkring kirker.
Arkitektonisk arv		X	Det vurderes ikke, at planen påvirker den arkitektoniske arv, idet planens indsats omfatter pleje af de naturtyper, der findes på Natura 2000-områdets udpegningsgrundlag.
Arkæologisk arv		X	Det vurderes ikke, at planen påvirker den arkæologiske arv, idet planens indsats omfatter pleje af de naturtyper, der findes på Natura 2000-områdets udpegningsgrundlag.

Forslaget til Natura 2000-plan for området indeholder en indsats for pleje af de terrestriske naturtyper på udpegningsgrundlaget. Denne plejeindsats vurderes ikke at have en grænseoverskridende effekt, idet plejeindsatsen alene vedrører naturarealer placeret i Natura 2000-området, og dermed på den danske side af grænsen.

1.7 Foranstaltninger der modsvarer negativ indvirkning på miljøet

Planen har indvirkning på de faktorer, der er listet i tabel 1. Vedrørende modstridende naturinteresser følger prioriteringen Natura 2000-planens retningslinjer. For så vidt angår konfliktende naturinteresser henvises til afsnit 1.8.

1.8 Miljøvurderingens gennemførelse og grundlag for prioriteringer og valg

Miljøvurderingen er gennemført ud fra de oplysninger, der fremgår af basisanalysen og udkast til Natura 2000-planen. Desuden er anvendt viden fra det nationale overvågningsprogram, NOVANA

Natura 2000-planen er en overordnet statslig plan, som skal gennemføres gennem lokale indsatser fastsat i kommunale handleplaner og, hvor der er tale om statsejede arealer, statens drift og plejeplaner. Der kan således ikke i forbindelse med den statslige plan foretages en konkret vurdering af indsatsernes miljøpåvirkning, da de statslige Natura 2000-planer ikke fastlægger, hvor den konkrete indsats skal gennemføres.

Alternativet til at udarbejde Natura 2000-planer ville være, at der skulle udarbejdes en forvaltningsplan for de enkelte områder. Det følger direkte af habitatdirektivets artikel 6. stk. 1, som fastslår, at medlemsstaterne skal iværksætte de nødvendige bevaringsforanstaltninger, hvilket bl.a. kan indebære hensigtsmæssige forvaltningsplaner, som er specifikke for lokaliteterne eller integreret i andre udviklingsplaner samt de relevante retsakter, administrative bestemmelser eller aftaler.

Modsat forvaltningsplanerne giver Natura 2000-planerne mulighed for på nationalt og biogeografisk niveau at foretage en samlet prioritering af, hvilken indsats der skal gennemføres for på sigt at sikre, at naturtyper og arterne opnår gunstig bevaringsstatus. Prioriteringen anvendes til udarbejdelsen af lokale forvaltningsplaner for områderne, de såkaldte handleplaner.

De seneste basisanalyser for Natura 2000-områderne, som er offentliggjort den 20. december 2013 viser, at der fortsat er forhold, som betyder, at naturen vanskeligt eller ikke kan sikres med den nuværende naturtilstand. På baggrund af basisanalyserne er der foretaget en national prioritering af, hvilke indsatser der skal gennemføres i planperioden 2016-2021 for at sikre, at habitat- og fuglebeskyttelsesdirektivets mål om gunstig bevaringsstatus opfyldes på sigt.

Den nationale prioritering i anden planperiode sigter på, at den planlagte og igangsatte indsats i første planperiode fastholdes, og at der tages hånd om de særligt truede naturtyper og arter, samt at der fortsættes en indsats for at sikre den nødvendige pleje af de lysåbne naturtyper. Det sker ved at sikre de lysåbne terrestriske naturtyper en hensigtsmæssig hydrologi, drift og pleje og sikre egnede levesteder for områdets arter.

Tilsvarende arbejdes der på at opnå størst mulig naturmæssig robusthed og sammenhæng i områdets natur ved at sikre større driftsenheder af lysåben natur. Disse indsatser er valgt, idet det vurderes, at indsatserne bedst modvirker de problemer, basisanalyserne har påvist i forhold til de enkelte Natura 2000-områder, ligesom indsatserne sikrer en fortsættelse af den strategi, der blev lagt i første planperiode. I forbindelse med udarbejdelsen af planerne har Naturstyrelsen på baggrund af basisanalyserne vurderet, i hvilke Natura 2000-områder det er muligt at foretage en konkret indsats for bestemte naturtyper.

Overvejelserne har ført til, at der i Frøslev Mose gennemføres en særlig indsats for ynglefuglen tinksmed, idet de kortlagte levesteder får en god naturtilstand i overensstemmelse med artens krav til ynglelokalitet.

Planen har til hensigt at sikre udpegningsgrundlaget og fremmer herved den biologiske mangfoldighed generelt. En målsætning for en bestemt naturtype eller art vil dog kunne indebære en nedprioritering af andre naturtyper/arter. For området er der foretaget følgende valg:

Aktiv højmoser er højt prioriteret på landsplan. En forøgelse af arealet med aktiv højmoser vil ske på bekostning af nedbrudt højmoser og skovbevokset tørvemoser. Da der er tale om naturtyper, der er opstået ved tørvegravning, dræning og tilgroning af den oprindelige højmoserflade, prioriteres hensynet til at skabe større sammenhængende arealer med aktiv højmoser. Hængesæk må betragtes som et trin i successionen mod aktiv højmoser.

Især øgning af arealet med højmoser kan betyde en indskrænkning af arealet af habitatnaturtyperne elle- og askeskove, som er opstået ved tilgroning af tidligere lysåbne enge og moser. På arealer med skovbevokset tørvemoser, der er opstået ved tilgroning af tidligere lysåben natur, prioriteres hensynet til at genskabe større, sammenhængende arealer med højmoser. Rydning af elle- og askeskove til genskabelse af højmoser kan ske under forudsætning af, at arealet af skovnaturtyperne opretholdes på nationalt biogeografisk niveau. Gamle og veludviklede forekomster af skovbevoksede tørvemoser skal dog som hovedregel bevares.

1.9 Overvågning

Natura 2000-indsatsen bliver overvåget i forhold til udpegningsgrundlag og naturværdiers tilstand via det nationale overvågningsprogram, NOVANA, som Miljøministeriet er ansvarlig for. Desuden afrapporterer Danmark den nationale tilstand og indsats vedr. habitat- og fuglebeskyttelsesdirektivet til EU-kommissionen hvert 6 år.

Basisanalysen – udarbejdet i forbindelse med naturplanen - udgør det nuværende videns grundlag for områdets udpegningsgrundlag i forbindelse med naturplanlægningen. Analysen gennemgår systematisk udpegningsgrundlaget med en beskrivelse af status for hver enkelt art og naturtype. Det er hensigten, at denne analyse opdateres i forbindelse med fremtidige planperioder.

1.10 Ikke teknisk resume

I medfør af lovbekendtgørelse nr. 939 af 3. juli 2013 om miljøvurderinger af planer og programmer er der foretaget en miljøvurdering. Planen vil sikre eller forbedre bevaringsstatus for områdets udpegningsgrundlag og den biologiske mangfoldighed generelt samt et sammenhængende og varieret landskab.

Natura 2000-planen medvirker til at sikre, at arter og naturtyper, som er omfattet af udpegningsgrundlaget for området på sigt opnår gunstig naturtilstand. Derudover har de planlagte indsatser en positiv effekt for den øvrige natur og arter, der findes i området, og planen medvirker således til at sikre den biologiske mangfoldighed generelt.

Planen indeholder en plejeindsats, som medvirker til at sikre den eksisterende, beskyttede natur. Desuden indeholder planen en indsats for levesteder for ynglefuglen tinksmed.

Natura 2000-planens gennemførelse vurderes at komplettere og understøtte de igangværende plejeforanstaltninger.



Miljøministeriet
Naturstyrelsen

Haraldsgade 53
DK 2100 København Ø
Tlf.: (+45) 72 54 30 00

www.nst.dk