

A photograph of a field of tall, thin grasses. Several white flowers with yellow centers are scattered throughout the field. The flowers are in various stages of bloom, some fully open and some as buds. The background is a clear blue sky.

**Natura 2000-handleplan 2022–2027**

**Vangså Hede**

**Natura 2000-område N25**

**Habitatområde H25**

**Fuglebeskyttelsesområde F18**

Titel: Natura 2000-handleplan for Vangså Hede  
Udgiver: Thisted Kommune  
År: 2024  
Forsidefoto: Klitnatur i området  
Fotograf: Thisted Kommune  
Baggrundskort: Styrelsen for Dataforsyning og Infrastruktur

Må citeres med kildeangivelse.



**THISTED KOMMUNE**

## Indhold

<b>1. Resumé</b> .....	<b>4</b>
<b>2. Baggrund</b> .....	<b>5</b>
2.1 Den lovgivningsmæssige ramme .....	5
2.2 Miljøvurdering af handleplanerne.....	6
<b>3. Gennemførelse af Natura 2000-handleplan for sidste planperiode</b> .....	<b>7</b>
3.1 Redegørelse for gennemførelse af sidste Natura 2000-handleplan .....	7
3.2 Foreløbig vurdering af gennemførelse af sidste Natura 2000-handleplan .....	8
<b>4. Behov for indsatser</b> .....	<b>9</b>
<b>5. Indsatser fordelt på aktør</b> .....	<b>12</b>
<b>Prioritering af den forventede indsats</b> .....	<b>13</b>
<b>6. Forventede initiativer og plan for interessentinddragelse</b> .....	<b>14</b>
<b>Bilag 1: Resumé af offentlige lodsejeres planer for forvaltningsindsatser</b> .....	<b>15</b>
<b>Bilag 2: Kortbilag</b> .....	<b>22</b>
<b>Bilag 3. Kortlagt lysåben habitatnatur i N25 – fordelt mellem handleplanmyndighederne.</b> .....	<b>23</b>

## 1. Resumé

Handleplanen for N25 Vangså Hede beskriver den indsats, der skal igangsættes i Natura 2000-området inden udgangen af 2027. Natura 2000-området består af F18 Vangså Hede og H25 Vangså Hede.

Det overordnede mål for området er beskrevet i afsnit 3.1 i Natura 2000-planen og de konkrete mål i afsnit 3.2. Generelt gælder for dette område, at den samlede forekomst af naturtyper, arter og fugles levesteder i Natura 2000-området, uanset om de er kortlagt, skal være stabil eller i fremgang, såfremt de naturgivne forhold giver mulighed for det.

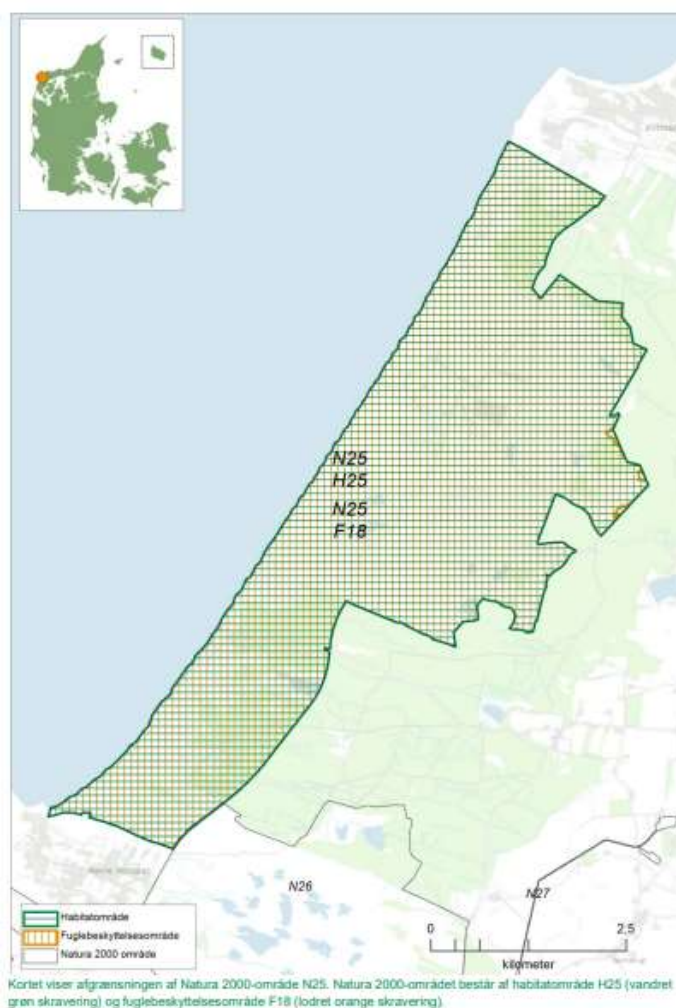
Målsætningerne konkretiseres i Natura 2000-planens afsnit 4.1 og 4.2 i form af nogle generelle og områdespecifikke retningslinjer for indsatsprogrammet.

Hovedformålet med indsatserne i perioden 2022-27 er:

1. Fokus på mere naturlige processer og naturens robusthed
2. Sikre og forbedre tilstanden af den eksisterende natur og levesteder
3. Bekæmpe invasive arter

I dette Natura 2000-område fokuseres indsatsen i 3. planperiode på en grundlæggende indsats på hedearealer, bekæmpelse af invasive arter, samt sikring af levesteder for hjejle og hedepletvinge.

Indsatsen udføres både på offentlige og private arealer i området. Projekter på private lodsejeres arealer gennemføres i videst muligt omfang gennem frivillige aftaler. Der findes blandt andet en række understøttende tilskudsordninger, som kan søges gennem Landbrugsstyrelsen og Miljøstyrelsen, samt midler til Life-projekter som medfinansieres af EU.



## 2. Baggrund

Miljøstyrelsen har udarbejdet Natura 2000-planer for 257 Natura 2000-områder, som indgår i den danske del af det europæiske Natura 2000-netværk. Planerne beskriver målene for det enkelte Natura 2000-område og fastlægger de indsatser, der skal ske inden for planperioden 2022–27. Natura 2000-planerne kan ses på Miljøstyrelsens hjemmeside [www.mst.dk](http://www.mst.dk).

Ud fra Natura 2000-planerne er der udarbejdet Natura 2000-handleplaner for de enkelte Natura 2000-områder. Handleplanerne skal medvirke til at gennemføre Natura 2000-planerne for de enkelte områder. Denne handleplan er udarbejdet af Thisted Kommune på grundlag af Natura 2000-plan for N25 Vangså Hede.

Hver kommune er ansvarlig for de dele af handleplanen, der vedrører kommunens geografiske område på land og kommunens kystnære områder. Kommunerne er ansvarlige for, at handleplanerne gennemføres inden udgangen af 2027. Miljøstyrelsen er ansvarlig for at udarbejde en skovhandleplan for de skovbevoksede, fredskovspligtige Natura 2000-arealer, men der er ikke skovhabitatnatur i fredskovspligtige arealer for dette Natura 2000-område.

Offentlige lodsejere, som ejer arealer i Natura 2000-området, kan vælge at gennemføre Natura 2000-planen direkte i egne planer for forvaltningsindsatser (eks. drifts- og plejeplaner). Der udarbejdes ikke handleplan for de offentlige lodsejeres arealer, hvor de selv udarbejder planer for forvaltningsindsatser, hvorfor data fra deres arealer ikke indgår i selve handleplanen men kun fremgår af bilag 1. Naturstyrelsen ønsker selv at udarbejde plan for forvaltningsindsats for egne arealer, og resuméer af disse planer kan ses i bilag 1. Hvis der er behov for at tydeliggøre ansvarsfordelingen mellem aktører (heriblandt offentlige lodsejere med egne planer for forvaltningsindsatser), tydeliggøres dette i kapitel 5.

### 2.1 Den lovgivningsmæssige ramme

Den lovgivningsmæssige baggrund for handleplanerne findes i:

- miljømålsloven (lovbekendtgørelse nr. 692 af 26. maj 2023)
- naturbeskyttelsesloven (lovbekendtgørelsen nr. 1392 af 4. oktober 2022)
- bekendtgørelse om kommunalbestyrelsernes Natura 2000-handleplaner (bekendtgørelse nr. 944 af 27. juni 2016)

Det er kommunalbestyrelsen, der er ansvarlig for at gennemføre Natura 2000-planen på de privatejede arealer. Offentlige lodsejere er ansvarlige for at gennemføre Natura 2000-planen på deres egne arealer.

Handleplanen skal ifølge lovgivningen indeholde nedenstående:

- En prioritering af myndighedens forventede forvaltningsindsats i planperioden på baggrund af en opgørelse af behovet for konkrete forvaltningstiltag.
- De forventede initiativer, som myndigheden vil tage for at gennemføre Natura 2000-handleplanen, herunder en plan for interessentinddragelse.
- En oversigt over fordelingen af indsatsen mellem kommunale myndigheder, Miljøstyrelsen og offentlige lodsejere.
- En redegørelse for gennemførelsen af handleplanen for den forudgående 6 års periode, der gør det muligt at vurdere, i hvilket omfang Natura 2000-handleplanen er gennemført for den forudgående periode.

Handleplanen skal ikke omfatte offentligt ejede arealer, hvis der for disse arealer er udarbejdet/udarbejdes en plan for forvaltningsindsatsen, der er i overensstemmelse med de fastsatte mål for naturtilstanden i Natura 2000-planen. Der indsættes et resumé af de offentlige planer i handleplanens bilag.

Handleplanen skal være så konkret, at dens gennemførelse kan vurderes. Dog må handleplanen ikke foregribe det præcise indhold af de aftaler eller afgørelser, der træffes i forhold til den enkelte lodsejer i forbindelse med gennemførelsen af handleplanen.

Handleplanen skal i samspil med vandplanlægningen realisere Natura 2000-planen for så vidt angår vandbehov for de naturtyper, som er direkte afhængige af et vandøkosystem. Natura 2000-planens mål om forbedret vandkvalitet i større søer, vandløb, fjorde og kystvande realiseres gennem indsatsen i vandplanlægningen og skal ikke indgå Natura 2000-handleplanerne.

## 2.2 Miljøvurdering af handleplanerne

Natura 2000-handleplanerne er en type af planer, som kan være omfattet af krav om miljøvurdering i henhold til Bekendtgørelse af lov om miljøvurdering af planer og programmer og af konkrete projekter (VVM) (lovbekendtgørelse nr. 4 af 3. januar 2023) – herefter refereret til som miljøvurderingsloven.

Ved vurderingen af om en handleplan er omfattet af Miljøvurderingsloven ses på kriterierne i lovens § 8. Erfaringsmæssigt er der en del handleplaner, som ikke vil være omfattet af miljøvurderingsloven. Det afhænger dog i alle tilfælde af det konkrete indhold af handleplanen, og der skal derfor altid foretages en særskilt vurdering for hver plan.

Denne handleplan er blevet vurderet i forhold til, om den er omfattet af miljøvurderingsloven. Det er vurderet, at den ikke er omfattet af miljøvurderingsloven og der dermed ikke skal udarbejdes miljøvurdering af handleplanen.

Der er vurderet på, om handleplanen sætter nye rammer for fremtidige anlægstilladelser, eller om den vurderes at kunne påvirke internationalt udpegede naturbeskyttelsesområder væsentligt jfr. miljøvurderingslovens §8.

Det er myndighedens vurdering, at handleplanen ikke sætter nye rammer for fremtidige anlægstilladelser.

Det er myndighedens vurdering, at handleplanen er undtaget fra habitatdirektivets artikel 6, stk. 3 og dermed fra vurdering efter miljøvurderingsloven, fordi planerne er "direkte forbundet med eller nødvendige for lokalitetens forvaltning" jfr. artikel 6, stk. 3, 1. pkt. Handleplanen anses som direkte forbundet med og nødvendig for Natura 2000-områdets forvaltning.

For samtlige Natura 2000-planer er der foretaget en strategisk miljøvurdering (SMV). Natura 2000-planerne og de tilhørende miljøvurderinger kan findes på Miljøstyrelsens hjemmeside under Natura 2000, tredje generation planer (2022-2027).

### 3. Gennemførelse af Natura 2000-handleplan for sidste planperiode

#### 3.1 Redegørelse for gennemførelse af sidste Natura 2000-handleplan

Handleplanerne for anden planperiode har været gældende siden udgangen af 2017. Kommunen har i den mellemliggende periode arbejdet for at gennemføre den indsats, der blev beskrevet i Natura 2000-planen for planperioden 2016-2021.

Det er muligt at få et samlet overblik over tilskudskompenserede indsatser i Natura 2000-områderne i "Sammenfatning af Natura 2000-planerne 2022-2027" på Miljøstyrelsens hjemmeside.

Nedenstående tabeller viser en oversigt over de realiserede, påbegyndte og planlagte projekter inden for Natura 2000-området.

Tabel 1: Følgende indsatser er finansieret gennem landdistriktsmidler eller anden finansiering og gælder arealer, der ikke er skovbevoksede, fredskovspligtige arealer\*.

	Indsats	Kommunalt ejet	Privatejet
Thisted Kommune	Hegning (forberedelse til afgræsning)	-	12,9 ha (LDP) 0,3 ha (LDP)
	Rydning**	-	-
	Forbedret hydrologi	-	-
	Bekæmpelse af Invasive arter	-	50,7 ha (LIFE)
	Pleje af græs og naturarealer	-	18,6 ha (LDP)

\* Omfatter ikke offentlige arealer, hvor ejeren gennemfører Natura 2000-planen i egne planer for forvaltningsindsatser. Se resumé af plan for forvaltningsindsatserne i bilag 1.

\*\* Der er ikke foretaget genrydninger inden for området i 2. planperiode.

Tabel 2: Opgørelse over indsatser totalt inden for Natura 2000-området i planperioden 2016-2021.

Indsats	Tilskudsfinansiering på private arealer (ha)	Offentlige arealer (ha)	Total (ha) NST oplyser tal
Forbedring af hydrologi*	-	206,0	206,0
Indsatser m.h.p. lysåben natur**	82,5 ha	843,4	925,9
Skovnaturtypebevarende drift og pleje***			
Urørt skov			

\* Forbedring af hydrologi dækker over lukning af dræn og grøfter samt ophør med vedligeholdelse af afvanding

\*\* Indsatser for lysåben natur dækker over græsning, hegning og rydning med henblik på lysåben natur.

\*\*\* Skovnaturtypebevarende drift og pleje dækker over flere indsatser, heriblandt sikring af naturtyper, træer til naturligt henfald, naturnær skovdrift, rydning af uønsket opvækst, problemarter og invasive arter samt skovgræsning og foryngelse.

Tabel 3: Følgende Life-projekter er iværksat i området

Thisted Kommune	LIFE REDCOHA - LIFE12 NAT/DK/001073 (for perioden - 2013-2019) – Restoration of Danish Coastal Habitats – genskabelse af naturlig hydrologi, etablering af afgræsning, rydning og bekæmpelse af invasive arter.
-----------------	---

Thisted Kommunens indsats i området løftes primært via LIFE midler. Ud over de ovennævnte indsatser deltager Thisted Kommune i et samarbejdsprojekt med Naturstyrelsen Thy og Nationalpark Thy i området syd for Klitmøller ved Trøjborg. Projektet er et pilotprojekt som omhandler helårsgræsning på ca. 220 ha.

### 3.2 Foreløbig vurdering af gennemførelse af sidste Natura 2000-handleplan

Handleplanen skal ifølge bekendtgørelsen indeholde en redegørelse for gennemførelsen af handleplanen for den forudgående 6 og 12 års periode, der gør det muligt at vurdere, i hvilket omfang Natura 2000-planen for den forudgående periode er realiseret. Vurderingen, af hvorvidt handleplanerne er gennemført i den forudgående periode, er baseret på, om de planlagte indsatser fra sidste handleplan er opfyldt, eller der er udført tilsvarende tiltag.

Det fremgår af basisanalysen for området der er ved seneste kortlægning (2016-2019) er kortlagt 437 ha mere lysåben natur sammenlignet med forrige kortlægning (2010-2012), hvilket skyldes at habitatområdet er udvidet i forbindelse med Natura 2000 grænsejusteringen i 2018. Naturtilstanden for de lysåbne naturtyper er langt overvejende god. En mindre del er dog gået fra høj til god naturtilstand, hvilket må tilskrives, at der er konstateret problemer med tilgroning af høje urter og vedplanter på nogle arealer samt en begyndende invasion af invasive arter.

I handleplanen for 2. planperiode blev der sat mål for rydning af opvækst, bekæmpelse af invasive arter, græsning og høslet, samt forbedring af hydrologi. Thisted Kommune har foretaget en indsats for bekæmpelse af invasive arter på 50,7 ha i forbindelse med LIFE RedCoHa. Det er ikke lykket kommunen at finde opbakning blandt private lodsejere til større hegnings- og plejeprojekter, men der er dog i samarbejde med Naturstyrelsen Thy og Nationalpark Thy gennemført et større græsningsprojekt med helårsgræsning på 220 ha.

I sidste handleplan var målsætningerne for den ikke-statsejede lysåbne natur, rydning af opvækst på op til 35,5 ha, bekæmpelse af invasive arter på op til 66 ha, græsning og høslet på op til 150,7 ha, samt forbedring af hydrologi på op til 1 ha. Handleplanen for 2. planperiode indeholdt ikke en særlig indsats for arter eller fugle på udpegningsgrundlaget, da indsatsen for udpegningsgrundlagets naturtyper i væsentligt omfang vurderedes at ville bidrage til at sikre egnede yngle- og levesteder.

Indsatsen for egnede levesteder for hjejle og mosehornugle i handleplanen for 2. planperiode beror på forvaltningstiltag for områdets naturtyper, herunder pleje i form af rydning, hegning og afgræsning. Dvs. indsatsen for naturtyperne og egnede levesteder for fuglearterne var den samme, da egnede levesteder i høj grad er betinget af naturtypernes naturkvalitet. Der var i handleplanen for 2. planperiode ikke planlagt en særlig indsats mod prædation fra rovdyr og forstyrrelser fra fx mennesker.

Kommunerne vurderer at indsatsen i forrige planperiode lever op til den overordnede målsætning fastsat i handleplanen 2016-2021 for N25 Vangså Hede.

Effekten af indsatserne bliver løbende vurderet i det Nationale Overvågningsprogram for Vandmiljø og Natur (NOVANA), som overvåger vandmiljøets og naturens tilstand inden for de områder, der prioriteres i forhold til de politisk fastsatte økonomiske rammer.





Området syd for Klitmøller afgræsses med konik-hest.

#### 4. Behov for indsatser

Natura 2000-planen for Natura 2000-område nr 25 Vangså Klithede, beskriver de konkrete mål for indsatsen. Indsatsprogrammet i Natura 2000-planerne er afstemt, så den økonomiske ramme og den krævede indsats i planerne passer sammen. Til gennemførelse af planerne stiller staten en række virkemidler til rådighed, ligesom det forudsættes, at kommunerne bidrager økonomisk via de midler, som kommunerne er blevet økonomisk kompenseret for af staten (DUT-midlerne).

På baggrund af Natura 2000-planen har kommunen vurderet, at der er behov for nedenstående konkrete forvaltningstiltag. Handleplanmyndigheden skal forsøge at indgå frivillige aftaler med lodsejere om drift. Hvis dette ikke er muligt, skal myndigheden påbyde en bestemt drift, hvis det er nødvendigt for opnåelse af målene i Natura 2000-planen eller for at forhindre forringelse og forstyrrelse.

Natura 2000-området Vangså Hede har et areal på 2197 ha, hvoraf ca. 1965 ha er statsejet og 211 ha er privateje. Ud af de privatejede arealer er 145,4 ha er kortlagt habitatnatur.

Offentlige lodsejere skal selv organisere gennemførelse af indsatser på egne arealer.

Tabel 4: Behov for indsatser for naturtyperne\*

Forventede indsatser		Samlet behov for indsats
<b>Lysåbne naturtyper</b>	Forbedring af hydrologi	-
	Rydning af uønsket opvækst	Op til 17,62 ha
	Bekæmpelse af invasive arter	Op til 113,77 ha
	Græsning	Op til 85,03 ha
	Grundlæggende indsats på hedearealer	Op til 0,01 ha

\* Omfatter ikke offentlige arealer, hvor ejeren gennemfører Natura 2000-planen i egne planer for forvaltningsindsatser. Se resumé af plan for forvaltningsindsatserne i bilag 1.

\*\* Rydning af invasive arter har ikke været en prioriteret indsats i første planperiode for skovbevoksede, fredskovspligtige arealer, hvorfor det ikke er muligt at angive et areal for, hvor der er igangværende indsatser fra første planperiode (2010-21).

\*\*\* der er ikke foretaget genrydninger 1. og 2. planperiode.

Behovet for rydning er opgjort på baggrund af Basisanalysen, på baggrund af registreringen af naturtyper med forekomst af vedvegetation på over 10%. Behovet for etablering af hegn/afgræsning er opgjort på baggrund af registreringen af naturtyper hvor over 10% af arealet har middel eller høj vegetationshøjde. Behovet for bekæmpelse af invasive arter er opgjort på baggrund af registreringen af naturtyper med en forekomst af invasive arter på over 10%, og er fastsat i Natura 2000 planen for området. Behov for forbedring af hydrologi er opgjort på baggrund af registreringen af naturtyper tydeligt påvirket af afvanding. Behov for grundlæggende pleje på hedearealer er opgjort som naturtyper på flyvesand i ugunstig bevaringsstatus (tilstandsklasse III-V) med forekomst af vedvegetation på over 10%. Der vil være arealer, der også fremgår af opgørelsen over det samlede behov for rydning af uønsket opvækst.

I Natura 2000-planen for området er en områdespecifik retningslinje om at gennemførelse af en grundlæggende indsats på hedearealer med henblik på forbedring af naturtilstanden. Den grundlæggende indsats på hedearealerne vil i et vist omfang være sammenfaldende med den områdespecifikke retningslinje om at iværksætte en bekæmpelse af invasive arter på arealer med en kortlagt forekomst af invasive arter på over 10 % dækning.

### **Arts- og levestedsindsatser**

For områdets arter og fugle er der fastsat specifikke mål for hjejle og hedepletvinge.

#### *Hedepletvinge*

Hedepletvinge er ikke registreret indenfor Natura 2000-området, hverken i NOVANA eller lokale dataindsamlinger. Arten er afhængig af planten djævelsbid, som dens larver lever på. Djævelsbid forekommer på næringsfattige lysåbne naturområder som klitlavninger og på mere tørre klithedearealer. En indsats for hedepletvinge kræver ekstensiv pleje, som afgræsning med et lavt græsningstryk eller slåning eller lign. Andre naturforbedrende tiltag som afbrænding og rydning kan også tilgodese artens levesteder. Thisted Kommune vil i forbindelse med naturtypeindsatsen fokusere på arealer, som kan understøtte en levestedsindsats for hedepletvinge.

#### *Hjejle*

Yngleforekomsten af hjejle i Natura 2000-område nr. 25 blev senest overvåget i 2019. Der er ikke kortlagt levesteder for arten. Jf. basisanalysen for N25 er hjejlen de seneste årtier kun konstateret ynglende med års mellemrum og altid kun med et enkelt par på ganske få lokaliteter i landet. Det fremgår desuden af basisanalysen at hjejlen er meget tæt på at forsvinde som dansk ynglefugl.

Jf. basisanalysen er hjejlen forsvundet som ynglefugl i fuglebeskyttelsesområdet. Tidligere ynglede hjejlen med et enkelt par i området, men siden 2005, har arten ikke ynglet i området. Hjejlen er meget afhængig af lav vegetation på ynglepladsen og vil samtidig gerne have græsdækkede marker eller enge i nærheden til fouragering. Ifølge basisanalysen giver områdets store sammenhængende våde og tørre naturtyper gode yngle muligheder for hjejlen, og lokalt vurderes der ikke at være væsentlige, aktuelle trusler for artens yngleforekomst. Indsatsen for at sikre ynglefuglenes ynglebestand og levevilkår i området baseres på indsatserne de lysåbne naturtyper. Desuden planlægges en generel indsats mod prædation fra landlevende rovdyr via støtte til bekæmpelse af mårhund.

Jf. basisanalysen vurderes der at være gode forudsætninger for stabile forekomster af odder og stor vandsalamander i området. Områdets store sammenhængende naturområder giver desuden gode yngle muligheder for områdets ynglefugle, og lokalt vurderes der ikke at være væsentlige, aktuelle trusler for arterne yngleforekomst.

Det vurderes, at der ikke er behov for at fastsætte konkrete handleplansindsatser for arter, fuglene eller deres levesteder i området. Samtidigt vurderes det at indsatsen for de lysåbne naturtyper tilgodeser arter og fugle på udpegningsgrundlaget.



Areal med djævelsbid som hedepletvingens larver lever på.  
Fotograf; Dorthea Albrechtsen, Thisted Kommune.

## 5. Indsatser fordelt på aktør

Grundlæggende er ansvaret fordelt, så kommunerne er ansvarlig myndighed på alle arealer i kommunen undtagen de skovbevoksede fredskovspligtige arealer.

Miljøstyrelsen er ansvarlig myndighed for de skovbevoksede fredskovspligtige arealer. Det gælder dog, at kommunerne er ansvarlige for de arealer i fredskov, der er beskyttet efter §3 i naturbeskyttelsesloven.

Myndighederne er ansvarlige, jfr. ovenstående fordeling, for gennemførelse af handleplanen undtagen for offentlige arealer, hvor lodsejer selv er ansvarlig for at gennemføre handleplanen. De fleste indsatser er geografisk bestemt, hvorved den nævnte myndigheds- og arealdeling er gældende. Det er muligt at finde relevante Natura 2000-geodata i [MiljøGIS](#)<sup>1</sup>. Endvidere kan overvågningsdata fra NOVANA-programmet tilgås via [Danmarks Miljøportal](#)<sup>2</sup> og i Natura 2000-basisanalyserne.

Der kan være indsatser i Natura 2000-planens indsatsprogram, hvor der ikke er samme klare geografiske afgrænsning. I denne handleplan er der en naturlig ansvarsfordeling ud fra den geografiske afgrænsning. Dog omfatter den grundlæggende indsats for hedearealerne og indsatsen for invasive arter større områder, der går på tværs af forskellige lodsejeres arealer, herunder større offentlige lodsejere. Thisted Kommune søger at koordinere indsatsen med naturstyrelsen og samarbejde om den samlede indsats.

På bilag 3 ses andelen af kortlagt habitatnatur på henholdsvis privatejet arealer, hvor Thisted kommune er handleplanmyndighed og Naturstyrelsens arealer, hvor de er handleplanmyndighed

Tabel 5: Fordeling af opgaver mellem handleplanmyndighederne og offentlige lodsejere.

Indsats	Thisted Kommune	Naturstyrelsen Thy (Tal kan først indsættes når driftsplaner modtages fra NST Thy)
<b>Lysåbne Naturtyper</b>		
Forbedring af hydrologi	-	7,2
Rydning af uønsket opvækst	0-18 ha	1,8
Bekæmpelse af invasive arter	0-113,77 ha	33,9
Hensigtsmæssig pleje	0-85 ha	320,7
Grundlæggende hedeindsats	0-35,3 ha	78,4

<sup>1</sup> <https://miljoegis.mim.dk/spatialmap?profile=natura2000planer3-2022>

<sup>2</sup> <https://www.miljoportal.dk/>

## Prioritering af den forventede indsats

Natura 2000-planerne 2022-2027 har især fokus på en naturforvaltning, hvor man gør brug af naturens egne dynamikker. Samtidig fastholdes en række indsatser, der er kendt fra de gældende planer.

Hovedformålene med indsatserne i tredje planperiode (2022-2027) er:

- 1. Fokus på mere naturlige processer og naturens robusthed**
  - 1.1. der er øget fokus på en mere naturnær forvaltning med fokus på at sikre sammenhæng i naturen og mere naturlige dynamikker i Natura 2000-områderne
  - 1.2. der arbejdes for at udvide arealet med urørt skov
  - 1.3. der er fokus på tiltag mod klimaforandringer og dermed områdernes robusthed over for pludselige hændelser
- 2. Sikre og forbedre tilstanden af den eksisterende natur og levesteder hvilket bl.a. er i overensstemmelse med 'brandmandens lov' og EU's biodiversitetsstrategi 2030**
  - 2.1. fortsætte arbejdet med at sikre naturtilstanden f.eks. ved naturpleje på plejkrævende arealer
  - 2.2. fortsætte arbejdet med at afsøge behovet for og udlægge forstyrrelsesfrie zoner bl.a. til gavn for trækfugle, marine naturtyper og havpattedyr
  - 2.3. fokus på indsatser, der gavner truede arter og fugle
  - 2.4. fortsætte arbejdet med at afsøge behovet for at regulere fiskeri i beskyttede områder
- 3. Bekæmpe invasive arter**
  - 3.1. fortsætte arbejdet med at bekæmpe invasive arter

Prioriteringen af den forventede forvaltningsindsats i planperioden er sket på baggrund af opgørelsen af behovet for konkrete indsatser (se kapitel 4). Den nedenstående prioritering afspejler således den forventede tidsfølge af indsatsen i forbindelse med de konkrete forvaltningstiltag.

Det vil blive prioriteret at udføre indsatser på arealer hvor der tidligere har været iværksat en indsats, at udføre sammenhængende pleje, f.eks. ved etablering af store sammenhængende hegn, fremfor mindre fragmenterede arealer, samt indsatser hvor naturtypeindsatsen tilgodeser arter eller fugle på udpegningsgrundlaget. Desuden prioriteres projekter hvor lodsejeren selv henvender sig og projekter med eksterne samarbejdspartnere.

## 6. Forventede initiativer og plan for interessentinddragelse

Det er Thisted Kommunes hensigt at planlægge og udføre projekterne som vist i nedenstående tabel, og i den forbindelse tager myndigheden en række initiativer for at inddrager lodsejere og andre interessenter i projekterne.

Tabellen viser myndighedens plan for interessentinddragelse. Der kan ske ændringer, hvis det ønskes af lodsejerne, eller hvis andre forhold taler for det.

Tablet 6: Forventet plan for interessentinddragelse

Projekt navn	Initiativ	Tidsplan
Orientering af Grønne Råd om projektstatus	Kommunerne afholder møder 4 gange årligt	Hele planperioden
Nationalpark Thy	Løbende kontakt med Nationalpark Thy i forbindelse med planlægning af nye projekter	Hele planperioden
Facilitering af tilskudsordninger	Udbredelse af kendskab til tilskudsordninger og muligheder for samarbejde om naturplejeprojekter til lodsejere	Hele planperioden
Lodsejermøder	Afholdelse af fælles lodsejermøder med lodsejere med arealer indenfor Natura 2000-området med henblik på orientering om handleplanen, tilskudsmuligheder og opbygning af samarbejde om realisering af handleplanen.	2024-2025

Det forventes, at Natura 2000-handleplanerne kan gennemføres ad frivillighedens vej. Kommunerne vil i hvert enkelt tilfælde sørge for, at relevante interessenter bliver inddraget.

## **Bilag 1: Resumé af offentlige lodsejeres planer for forvaltningsindsatser**

Den offentlige lodsejer Naturstyrelsen har udarbejdet nedenstående resumé af plan for forvaltningsindsats for deres del af Natura 2000-området.

Det er muligt at finde den fulde plan for forvaltningsindsats på Naturstyrelsens hjemmeside:

[Link til Naturstyrelsens driftsplaner](#)

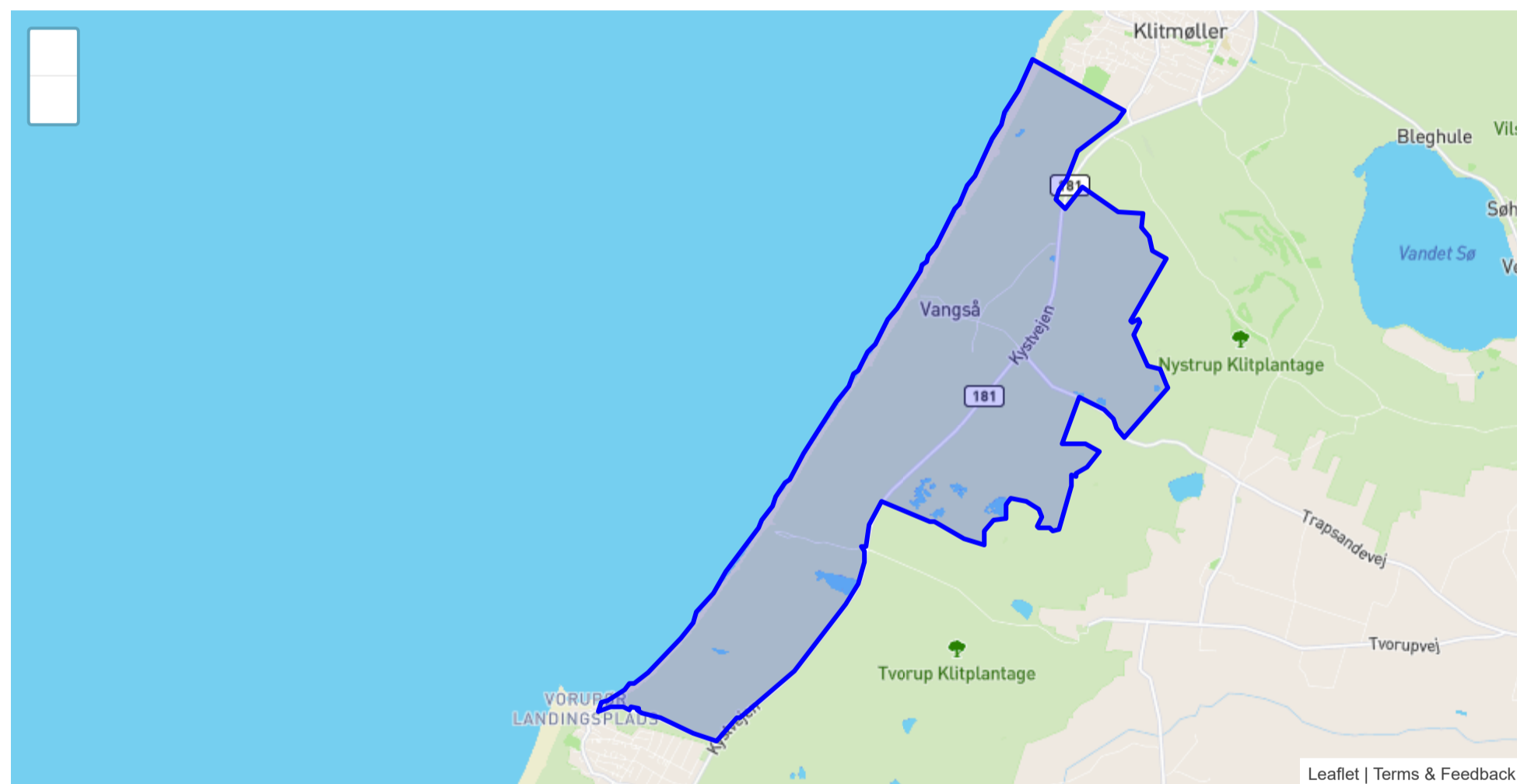
# Sammenfatning af plejeplan for Naturstyrelsens arealer i Natura 2000-område N25 Vangså Hede

Det er muligt at finde den samlede plan for forvaltningsindsats på Naturstyrelsens hjemmeside: <https://naturstyrelsen.dk/drift-og-pleje/natura-2000-plejeplaner/>. Plejeplanen omfatter foruden denne sammenfatning en kortudstilling af de planlagte indsatser. I kortudstillingen er det muligt at finde information om de planlagte indsatser for de enkelte kortlagte naturtyper samt arter.

Naturstyrelsen har, jf. §5 i BEK nr 944 af 27/06/2016 og §15 i BEK nr 946 af 27/06/2016, som offentlig grundejer besluttet selv at udarbejde plejeplaner for Naturstyrelsens arealer indenfor N2000 området i overensstemmelse med [Natura 2000-planen](#) for området.

## Beskrivelse af området

Natura2000-område N25 har et areal på 2197.1 ha. Heraf ejer Naturstyrelsen 1971 ha. Natura 2000-området består af Habitatområde nr. H25 og Fuglebeskyttelsesområde nr. F18. Mål og indsats for udpegningsgrundlaget for hhv. habitat- og fuglebeskyttelsesområdet gælder kun for arealer inden for den pågældende udpegning. Dette Natura 2000-område er specielt udpeget på grundlag af en væsentlig tilstedeværelse af følgende naturtyper og arters levesteder: grå/grøn klit, klithede og klitlavning. Endvidere er der fokus på arterne hedepletvinge, hjejle og mosehornugle. Natura 2000-planens målsætninger og indsatsprogram er væsentlige elementer i beskyttelsen af disse og af en generel sikring og forbedring af områdets naturværdier. Området rummer et værdifuldt fugleliv og med sjældne planter og nærringsfattige søer og lobeliesøer.



Tabel A: Kortlagte naturtyper på Naturstyrelsens arealer i Natura 2000-området

Lysåbne naturtyper	Areal [ha]
0 - Sø over 5 ha uden naturkode	9.0
2110 - Forklit	7.5
2120 - Hvid klit	11.9
2130 - Grå/grøn klit	286.0
2140 - Klithede	995.0



Lysåbne naturtyper	Areal [ha]
2170 - Grårisklit	27.0
2190 - Klitlavning	171.3
3110 - Lobeliesø	6.6
3130 - Søbred med småurter	3.5
3260 - Vandløb med vandplanter	< 0.1
7140 - Hængesæk	< 0.1

Arter på udpegningsgrundlaget fremgår ikke af ovenstående tabel. Der henvises derimod til N2000 planen for området.

## Planlagte indsatser

I det følgende angives Naturstyrelsens planlagte indsatser for naturtyperne på udpegningsgrundlaget. Indsatserne er beskrevet i nedenstående tabeller og suppleret med forklarende tekst.

I tabellerne skelnes mellem "Eksisterende indsats" og "Ny indsats". "Eksisterende indsats" anvendes, hvor den pågældende indsats allerede er omfattet af den eksisterende arealforvaltning, eller hvor det fremgår af eksisterende driftsplaner og lignende, at indsatsen vil blive gennemført i plejeplanperioden. "Ny indsats" omfatter de indsatser, der alene gennemføres for at opfylde målene i N2000-planerne for 2022 - 2027.

**Tabel B: Planlagte indsatser for naturtyperne på Naturstyrelsens arealer i Natura 2000-området**

Indsatser - Lysåbne naturtyper (planperiode 2022-2027)	Eksisterende indsats [ha]	Ny indsats [ha]	Samlet behov for indsats [ha]
Afbrænding		78.4	78.4
Aktiv lukning af dræn og grøfter		7.2	7.2
Anden anlæg vedr. græsning - ikke hegn		0.2	0.2
Andet areal uden drift		< 0.1	< 0.1
Bekæmpelse af andre problem- og uønskede arter		21.9	21.9
Bekæmpelse af invasive arter	1.7	12.0	13.7
Græsning	0.3	224.8	225.1
Hegning	0.3	92.2	92.5
Rydning af opvækst		1.8	1.8
Slåning - d.v.s. uden fjernelse af det afslåede		0.6	0.6
Slæt - d.v.s. med fjernelse af det afslåede	4.8	2.8	7.6

Ovenstående tabel udstiller Naturstyrelsens planlagte indsatser i planperioden. Indsatserne er planlagt med ophæng i målsætninger og retningslinjer fra den overordnede N2000 plan, som rækker ud over den enkelte planperiode, mens indsatserne forventes udmøntet

indenfor planperioden.

Plejeplanen er udarbejdet i overensstemmelse med Natura 2000-planens målsætninger og adresserer konkret følgende områdespecifikke retningslinjer fra Natura 2000-planens indsatsprogram. Der iværksættes en bekæmpelse af invasive arter på naturtypen klithede med fokus på arealer med en forekomst på over 10 %. Kommunen og offentlige lodsejere skal være særlig opmærksomme på naturtypen klitlavning og arterne, tinksmed, rødrygget tornskade og mosehornugle, som har en væsentlig forekomst i området (jvf. områdets målsætning) og er i tilbagegang. I dette afsnit beskrives Naturstyrelsens mål for de ovenstående lysåbne naturtyper og arter i denne planperiode. Der kan være flere mål for et givent areal med en naturtype og det samme kan være tilfældet for en art. Eksempelvis er der i 2022 i gangsat et forskningsprojekt med helårsgræsning på 220 ha, der har til hensigt at forbedre forholdene for en lang række arter knyttet til den lysåbne habitatnatur, samt bidrag til en øget dynamik. Der vil potentiel også blive igangsat helårsgræsning på yderligere områder med klithede og grå/grøn klit.

#### Tabel C: Udvikling mod ny kortlagt naturtype

Der planlægges ikke for udvikling af nye naturtyper i indeværende planperiode. Derfor vises Tabel C ikke.

#### Tabel D: Planlagte indsatser for arter, udover indsatser for naturtyper på lysåbne naturtyper og skovnaturtyper på Naturstyrelsens arealer i Natura 2000-området

Plejen af områdets naturtyper vil samtidig tilgodese en række arter på udpegningsgrundlaget. Herudover planlægger Naturstyrelsen en særlig indsats for arterne, der fremgår af tabel D.

Fuglebeskyttelsesområde: Vangså Hede

Art	Planlagte indsatser	Eksisterende indsats	Ny indsats
Mosehornugle	Begrænsning af prædation	Ja	
Rødrygget tornskade	Begrænsning af prædation	Ja	
Tinksmed	Begrænsning af prædation	Ja	

Som hovedregel vil arterne på udpegningsgrundlaget have gavn af plejetiltagene for naturtyperne i de områder som arten er eller potentielt kan blive tilknyttet. Disse plejetiltag fremgår af tabel D. Af hensyn til de mange ynglefugle på Vangså Hede er der regulering af prædatorer. Indsatserne begrænsning af prædation og etablering af helårsgræsning har til hensigt at forbedre forholdene for arterne på udpegningsgrundlaget og skabe en øget dynamik, som der mangler i området.

#### Opsummering

Den samlede indsats for naturtyper og arter på Naturstyrelsens arealer forventes hermed at understøtte de i Natura 2000-planen fastsatte mål for naturtilstanden.

## Redegørelse for indsatsen i den forgangne plejeplansperiode

For de lysåbne naturtyper og arter på udpegningsgrundlaget omhandler denne redegørelse planperioden 2016-2021. For skovnaturtyper perioden 2010-2021.

Nedenstående tabeller viser en oversigt over planlagte og gennemførte aktiviteter på Naturstyrelsens arealer inden for Natura 2000-område N25 Vangså Hede

#### Tabel E: Status for gennemførelse af aktiviteter for seneste planperiode fordelt på naturtyper og arter

<b>Lysåbne naturtype (planperiode 2016-2021)</b>	<b>Indsats</b>	<b>Areal [ha]</b>
2110 - Forklit	Rydning af opvækst	3.1
2120 - Hvid klit	Rydning af opvækst	5.1
2120 - Hvid klit	Bekæmpelse af invasive arter	5.1
2130 - Grå/grøn klit	Aktiv lukning af dræn og grøfter	10.2
2130 - Grå/grøn klit	Rydning af opvækst	188.8
2130 - Grå/grøn klit	Bekæmpelse af andre problemarter	9.2
2130 - Grå/grøn klit	Græsning	8.1
2130 - Grå/grøn klit	Bekæmpelse af invasive arter	34.7
2140 - Klithede	Aktiv lukning af dræn og grøfter	195.8
2140 - Klithede	Rydning af opvækst	499.6
2140 - Klithede	Græsning	48.5
2140 - Klithede	Bekæmpelse af invasive arter	39.6
2170 - Grårisklit	Rydning af opvækst	4.9
2170 - Grårisklit	Græsning	2.0
2170 - Grårisklit	Bekæmpelse af invasive arter	2.0
2190 - Klitlavning	Rydning af opvækst	42.7

<b>Arter (planperiode 2016-2021)</b>	<b>Indsats</b>
Tinksmed (A166)	Aktiv lukning af dræn og grøfter
Mosehornugle (A222)	Aktiv lukning af dræn og grøfter
Mosehornugle (A222)	Begrænsning af prædation
Mosehornugle (A222)	Sikring af værtstræer
Hjejle (A140)	Aktiv lukning af dræn og grøfter
Hjejle (A140)	Rydning af opvækst
Hjejle (A140)	Græsning
Hjejle (A140)	Hegning
Hjejle (A140)	Begrænsning af prædation
Hedepletvinge (1065)	Rydning af opvækst
Hedepletvinge (1065)	Slæt - dvs. med fjernelse af det afslåede

Arter (planperiode 2016-2021)	Indsats
Hedepletvinge (1065)	Græsning
Hedepletvinge (1065)	Hegning
Hedepletvinge (1065)	Sikring af værtstræer
Stor vandsalamander (1166)	Aktiv lukning af dræn og grøfter
Stor vandsalamander (1166)	Rydning af opvækst
Odder (1355)	Aktiv lukning af dræn og grøfter

Tabel F: Oversigt over ikke-planlagte indsats, der er gennemført, og som gavner arter eller naturtyper på udpegningsgrundlaget

Lysåbne naturtype (planperiode 2016-2021)	Indsats	Areal [ha]
2130 - Grå/grøn klit	Græsning	0.4

Tabel G: Oversigt over indsats der ikke er gennemført

Lysåbne naturtype (planperiode 2016-2021)	Indsats	Areal [ha]
2130 - Grå/grøn klit	Afbrænding	81.0
2130 - Grå/grøn klit	Græsning	44.7
2140 - Klithede	Afbrænding	259.5
2140 - Klithede	Græsning	60.5
2140 - Klithede	Bekæmpelse af invasive arter	59.1
2170 - Grårisklit	Afbrænding	0.8
2190 - Klitlavning	Afbrænding	32.8

Arter (planperiode 2016-2021)	Indsats
Stor vandsalamander (1166)	Færdselsregulering ved skiltning
Hjejle (A140)	Afbrænding
Hedepletvinge (1065)	Afbrænding
Hedepletvinge (1065)	Anden særlig udformning af arealplejen

Der er ikke foretaget afbrænding i de områder, det oprindeligt var planlagt pga. manglende favorable forhold for hedeafbrænding. Derimod opstod der en naturbrand på Vangså hede i 2023, hvor der blev afbrændt områder der ikke var planlagt. Af afrapporteringen fra

sidste planperiode, fremgår det at der er iværksat sikring af redetræer for mosehornugle og hedepletvinge, og det er en fejltastning.

---

## Opsummering

Med baggrund i ovenstående redegørelse for indsatser i den forgangne planperiode kan Naturstyrelsen konkludere, at de planlagte aktiviteter er overvejende gennemført for Naturstyrelsens arealer. Udover de planlagte indsatser er yderligere ikke-planlagte indsatser gennemført jf. tabel F. Samlet har disse indsatser bidraget positivt til opfyldelse af Natura 2000-planens målsætninger.

---

## Miljøvurderingsloven, habitatdirektivet og plejeplanen

For samtlige Natura 2000-planer er der foretaget en strategisk miljøvurdering (SMV). Natura 2000-planerne og de tilhørende miljøvurderinger kan findes på Miljøstyrelsens hjemmeside under Natura 2000, tredje generation planer (2022-2027).

Natura 2000-plejeplanerne er en type af planer, som kan være omfattet af krav om miljøvurdering i henhold til Bekendtgørelse af lov om miljøvurdering af planer og programmer og af konkrete projekter (VVM) (lovbekendtgørelse nr. 4 af 3. januar 2023) – herefter refereret til som miljøvurderingsloven.

Ved vurderingen af om en plejeplan er omfattet af miljøvurderingsloven ses på kriterierne i lovens § 8. Erfaringsmæssigt er der en del plejeplaner, som ikke vil være omfattet af miljøvurderingsloven. Det afhænger dog i alle tilfælde af det konkrete indhold af plejeplanen, og der skal derfor altid foretages en særskilt vurdering for hver plan.

Denne plejeplan er blevet vurderet i forhold til, om den er omfattet af miljøvurderingsloven. Det er vurderet, om plejeplanen fastsætter nye rammer for fremtidige anlægstilladelser, eller om den vurderes at kunne påvirke internationalt udpegede naturbeskyttelsesområder væsentligt jfr. miljøvurderingslovens § 8. Det er Naturstyrelsens vurdering, at plejeplanen ikke fastsætter nye rammer for fremtidige anlægstilladelser til projekter omfattet af lovens bilag 1 eller 2 og dermed ikke er omfattet af krav om miljøvurdering.

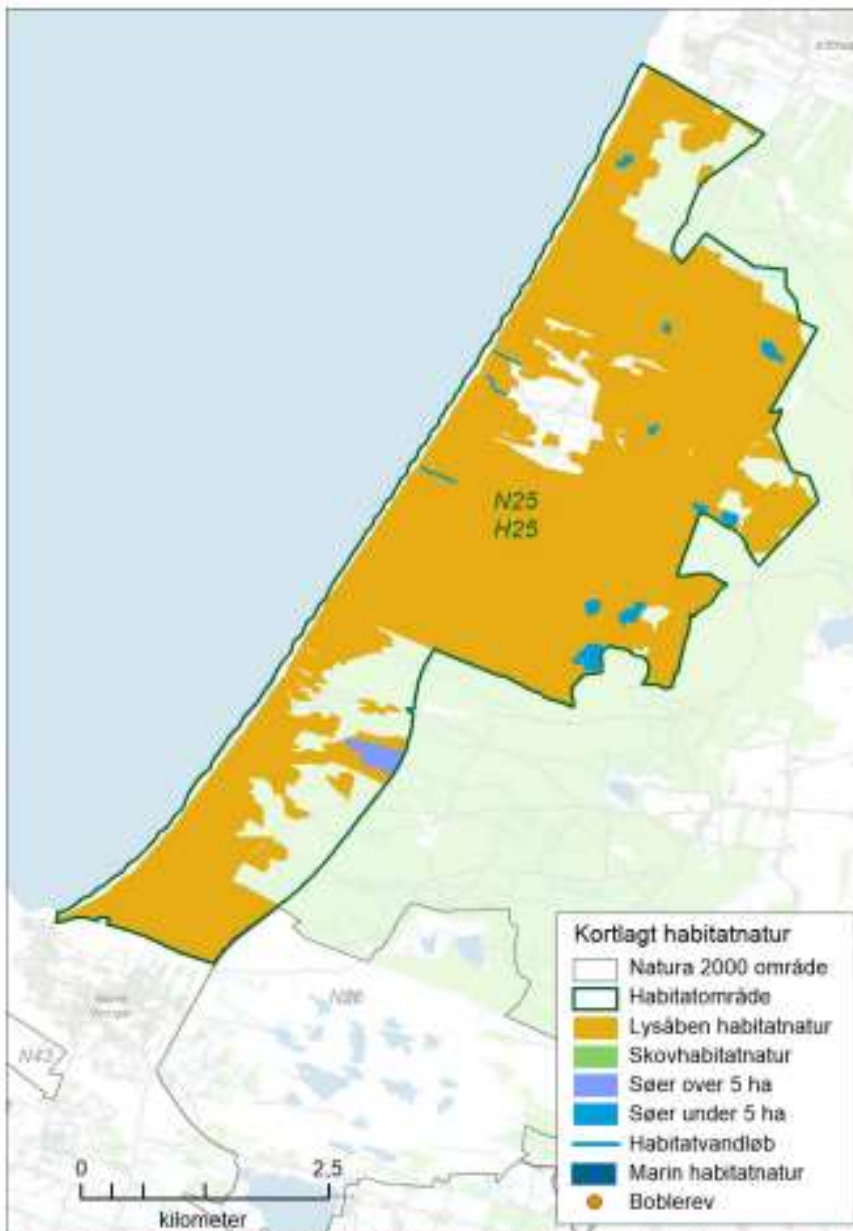
Denne plejeplan for Natura 2000-område 25 Vangså Hede omfatter indsatserne beskrevet i afsnittet planlagte indsatser. De planlagte indsatser forventes gennemført med det formål at understøtte bevaringsmålsætningerne for hhv. arter og naturtyper på udpegningsgrundlaget.

I denne plejeplan planlægges der ikke gennemført aktiviteter med henblik på at udvikle naturtyper på bekostning af andre naturtyper.

Det er Naturstyrelsens vurdering, at plejeplanen er undtaget fra habitatdirektivets artikel 6, stk. 3 og dermed fra vurdering efter miljøvurderingsloven, fordi planerne er "direkte forbundet med eller nødvendige for lokalitetens forvaltning" jfr. artikel 6, stk. 3, 1. pkt. Plejeplanen anses således som direkte forbundet med og nødvendig for Natura 2000-områdets forvaltning.

---

## Bilag 2: Kortbilag



Oversigtskort over Natura 2000-området. På kortet vises områdets kortlagte habitatnaturtyper. Der er flere søer under 5 ha og 1 sø over 5ha i området. Naturtypen kendes ikke for alle søer under 5 ha.

### Bilag 3. Kortlagt lysåben habitatnatur i N25 – fordelt mellem handleplanmyndighederne.

Opgørelse over kortlagt lysåben habitatnatur 2016-2019

Naturtype nr	Naturtypenavn	Handleplanmyndighed		I alt (ha)
		Thisted Kommune	Naturstyrelsen	
2110	Forklit	0,69	7,43	8,12
2120	Hvid klit	0,72	11,81	12,53
2130	Grå/grøn Klit	29,57	285,06	314,63
2140	Klithede*	101,99	993,92	1095,91
2160	Havtornklit	-		
2170	Grårisklit	2,11	26,96	29,07
2190	Klitlavning	10,35	170,46	180,81
2110	Lobeliesø			
3130	Søbred med småurter			
3140	Kransnålalgesø			
3160	Brunvandet sø			
7140	Hængesæk		0,023	
3260	Vandløb			
<b>I alt (ha)</b>		<b>145,42</b>	<b>1495,66</b>	<b>1641,07</b>