



**Miljø- og  
Fødevareministeriet**  
Naturstyrelsen

# **Nødområdeplan for Nødområde Rønne Havn, Vang Pier og Tejn Bugt**

**(Senest revideret den 10. marts 2016)**

## Indhold

1 Formål .....	3
2 Ansvarlige myndigheder .....	6
2.1 Værnsfælles Forsvarskommando .....	6
2.2 Maritime Assistance Service .....	6
2.3 Skibsføreren .....	6
2.4 Kommunerne .....	6
2.5 Havnene.....	6
3 Beredskabsgrader og meldesystem.....	8
4 Supplerende bestemmelser og retningslinjer .....	9
4.1 Myndighedernes valgmuligheder for at give/nægte adgang til nødområde .....	9
4.2 Sikkerhedsstillelse.....	10
4.3 Kommandoforhold .....	10
4.4 Detailplanlægning for modtagelse af skib, som har behov for assistance .....	10
4.5 Oprettelse af kommandostade .....	10
4.6 Evakueringsplaner for truede områder, herunder angivelse af mulige midlertidige genhusningsområder.....	11
4.7 Modtagelse og behandling af tilskadekomne personer .....	11
4.8 Særlige kontaktpunkter.....	12
4.9 Bjærgningsfirmaer samt muligheder for bugseringsassistance inden for kommunens område .....	12
4.10 Særligt materiel til brandslukning .....	12
4.11 Særligt materiel til læsning/nødlæsning inden for kommunens område .....	12
4.12 Udbedringsfaciliteter såsom værfter, værksteder og kraner inden for kommunens område	13
4.13 Særligt materiel til olieinddæmning og olieopsamling .....	13
4.14 Områder til midlertidig deponerings af opsamlet olie .....	13
5 Miljøkonsekvensvurderinger .....	14
Appendix 1: Endeligt udpegede nødområder marts 2009 .....	16
Appendix 2: Trinvis opbygget beredskab i forbindelse med anvendelse af nødområder .....	17
Appendix 3: Standard meldeprocedure i forbindelse med beslutning om anvendelse af et nødområde.....	18
Appendix 4: Operationelle anvisninger til VFK.....	19

## 1 Formål

Formålet med et nødområde er at tilvejebringe et sted, hvor et skib, som har behov for assistance, kan søge hen med henblik på forebyggende reparationer af en skade - om nødvendigt at omlade last eller bunkers - således at en yderligere forværring af dets situation undgås. Et nødområde kan være en ankerplads, et beskyttet farvand eller en havn.

Ved anvendelse af nødområderne kan skaden - herunder forureningsskaden - begrænses/forebygges.

Det er formålet at supplere den kommunale beredskabsplan (inkl. Bornholm Regionskommunes beredskabsplan for sanering af kyster og strande samt havne i tilfælde af olie- og kemikaliefurening) med procedurer, oplysninger og retningslinjer, der specielt knytter sig til anvendelse af de af Miljøministeriet den 4. februar 2004 forhåndsudpegede nødområder med speciel vægt på nødområderne Rønne Havn, Vang Pier og Tejn Bugt. Hensigten med nødområdeplanen er at kunne opfylde krav og bestemmelser mv. med relation til omtalte nødområder, såfremt disse bringes i anvendelse i forbindelse med et skib med behov for assistance, der er i vanskeligheder eller i fare for havari.

Nødområder opdeles i

- *Nødområder for skibe med højt forureningspotentiale:* Anvendes for skibe med behov for assistance, hvor der er stor risiko for, at skib eller dets last kan forurene havet med olie eller andre miljøskadelige stoffer, eller hvor der er brand og risiko for udslip af giftige dampe.
- *Nødområder for skibe med lavt forureningspotentiale:* Anvendes til skibe med behov for assistance, hvis last ikke indebærer en risiko for olieforurening af hav eller kyst eller forurening med andre skadelige stoffer.

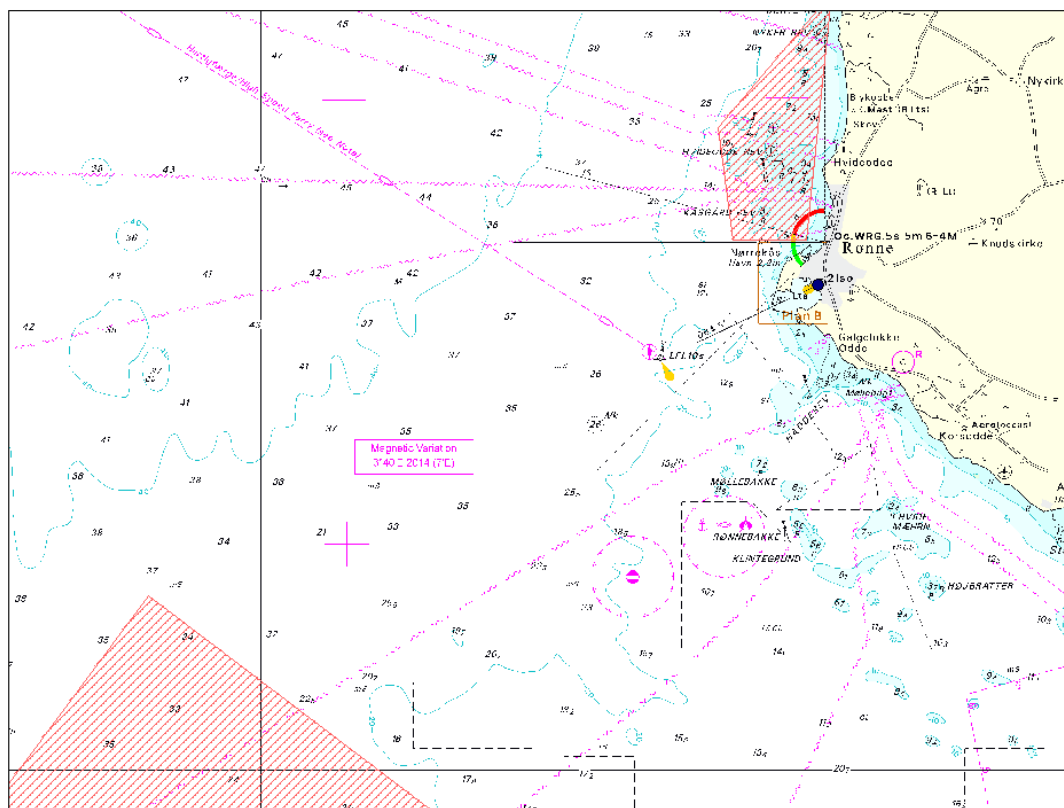
Der er for dansk område i første omgang udpeget i alt 13 nødområder til brug for anvisning af skibe med behov for assistance, som har et højt forureningspotentiale. **Et af disse er Rønne Havn.**

Endvidere er der for området udpeget i alt 8 nødområder, som kan anvendes i tilfælde, hvor der er tale om skibe med behov for assistance, som har et lavt forureningspotentiale. **To af disse er Vang Pier og Tejn Bugt.**

Nødområderne Rønne Havn, Vang Pier og Tejn Bugt administreres under et af Bornholms Regionskommune, og derfor er de tre nødområder beskrevet i denne nødområdeplan. Det landbaserede beredskab i forbindelse med en eventuel forurening af kysten ved Rønne Havn, Vang Pier eller Tejn Bugt skal indsættes gennem det kommunale beredskab i Bornholms Regionskommune. Indsatsen koordineres af Politikreds nr. 12, Bornholms Politi i Rønne.

Kort over de tre nødområder er vist nedenfor. Kort over de 21 endeligt udpegede nødområder findes i appendix 1.

Nødområde Rønne Havn

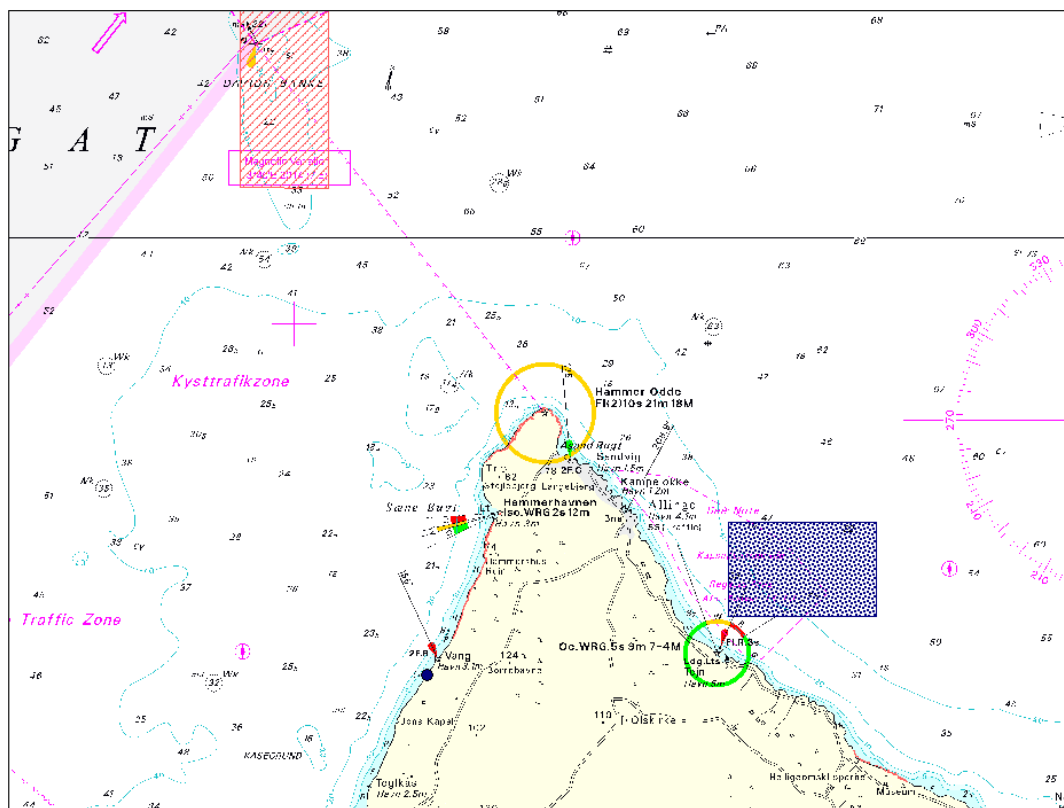


Habitatområder er skraverede med rød. Nødområdet er angivet med blå markering.

Position for nødområdet:

55°05.90'N 14°41.80'E

Nødområde Vang Pier og Tejn Bugt



Habitatområder er skraverede med rød. Nødområderne er angivet med blå markering.

Position for nødområdet:

Vang Pier:

55°14.70'N 14°43.90'E

Tejn Bugt:

55°15.42'N 14°50.30'E

55°15.42'N 14°53.43'E

55°16.56'N 14°53.43'E

55°16.56'N 14°50.29'E

## 2 Ansvarlige myndigheder

### 2.1 Værnsfælles Forsvarskommando

**Værnsfælles Forsvarskommando**<sup>1</sup> (VFK) er ansvarlig myndighed for udarbejdelse af nødvendige procedurer, der skal finde anvendelse, når der kan blive tale om, at et skib, som har behov for assistance, skal tillades eller afvises adgang til et nødområde. VFK er endvidere ansvarlig myndighed for modtagelse og håndtering af opkald fra skibe, som har behov for assistance.

### 2.2 Maritime Assistance Service

**Maritime Assistance Service** (MAS), der er en integreret del af VFK, har som primær opgave at fungere som forbindelsesled til skibsføreren på et skib, som har behov for assistance, og træffer afgørelse om tilladelse eller afvisning af adgangen til et udpeget nødområde for det skib, som har behov for assistance.

MAS fungerer endvidere som kontaktpunkt ved informationsudveksling mellem skib og respektive myndigheder og i forbindelse med maritime bjærgningsoperationer.

### 2.3 Skibsføreren

**Skibsføreren** på et skib, som har behov for assistance, er ansvarlig for at analysere skibets situation samt videreformidle oplysninger til MAS.

### 2.4 Kommunerne

**Kommunerne** er ansvarlige for udarbejdelse af passende beredskabstiltag samt udarbejdelse af beredskabsplan efter havmiljølovens § 35, stk. 1 og 2.

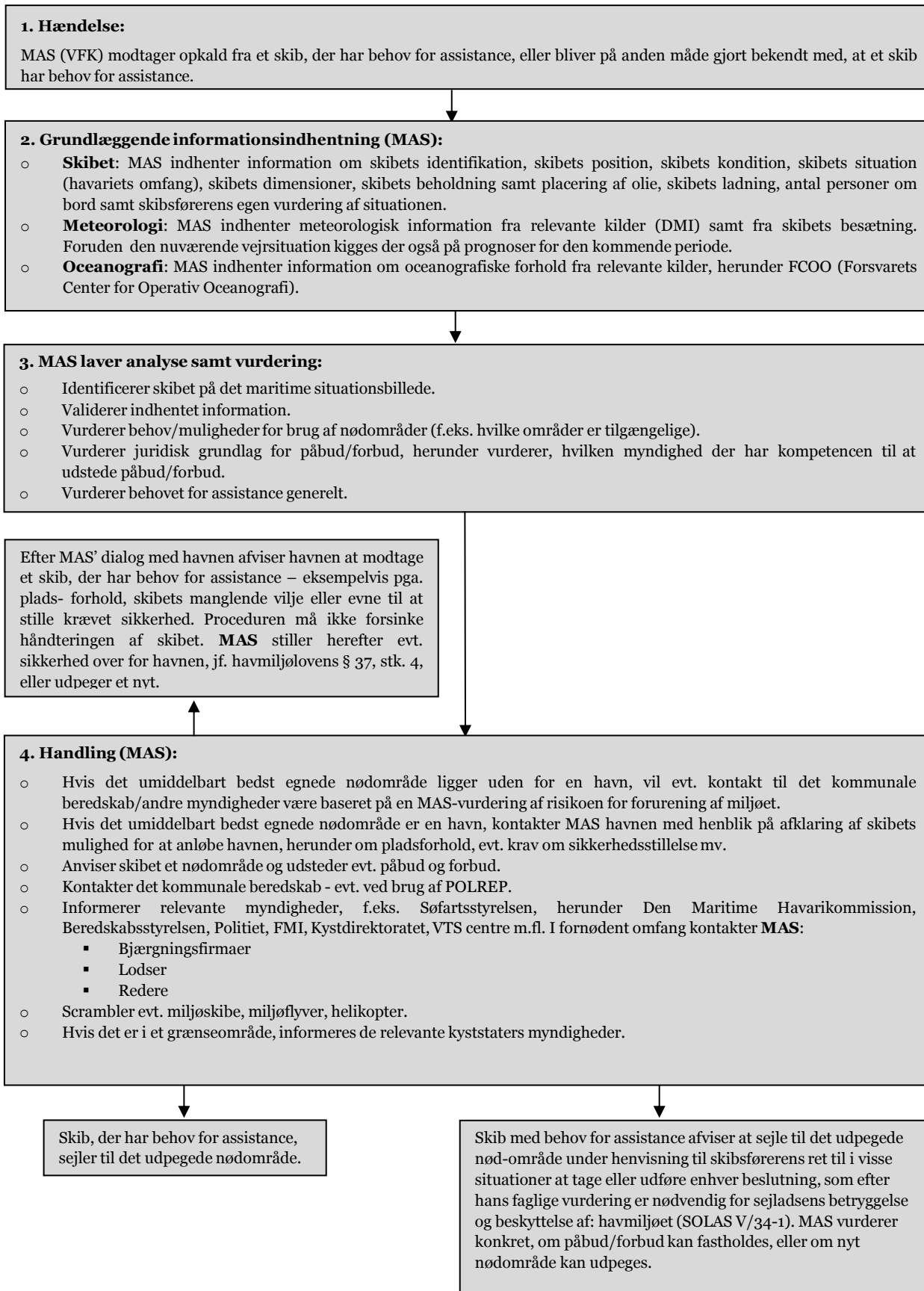
### 2.5 Havnene

**Havnene** er - efter instruks fra det kommunale beredskab - ansvarlige for udarbejdelse af en beredskabsplan efter havmiljølovens § 35, stk. 3.

Efterfølgende diagram viser beslutningsprocessen for modtagelse af skibe, som har behov for assistance.

---

<sup>1</sup> Tidligere Søværnets Operative Kommando (SOK)



### 3 Beredskabsgrader og meldesystem

I forbindelse med VFK/MAS' overvejelser om valg af nødområde for et skib, som har behov for assistance, kan det i visse tilfælde være hensigtsmæssigt at anvende et enkelt og hurtigt rapporteringssystem. Denne rapportering kan ske i forbindelse med første kontakt fra VFK/MAS til relevante politikredse. Hensigten er at informere den/de af nødområdet berørte kommune/kommuner etc. efter de i politikredsens beredskabsplan anførte retningslinjer og at informere myndighederne om ændringer i den konkrete hændelse.

Rapporteringssystemet opererer med 3 beredskabsgrader og er struktureret som det gældende POLLution REPorting System (POLREP), der i forbindelse med internationalt samarbejde om forureningsbekæmpelse på havet er vedtaget som standard rapporteringssystem til brug for hurtig orientering af relevante kyststater i tilfælde af forurening af havet med olie og andre skadelige stoffer.

Til identifikation af de 3 beredskabsgrader i forbindelse med systemets anvendelse for iværksættelse af en nødområdeplan anvendes betegnelserne TIER 1, TIER 2 og TIER 3, idet det bemærkes, at disse betegnelser i dette særlige rapporteringssystem angiver graden af risiko for forurening og/eller forureningens omfang i forbindelse med et skibs adgang til et nødområde. Rapporteringssystemet vil derfor fortrinsvis bringes i anvendelse, når der udvælges et nødområde for et skib med højt forureningspotentiale.

Der er således etableret en standard meldeprocedure, der afspejler nævnte beredskabsgrader til brug ved meldinger fra VFK til de relevante politikredse. For Bornholms Regionskommunes vedkommende til Bornholms Politi - med henblik på informering af Bornholms Regionskommune efter de i politikredsens beredskabsplan anførte retningslinjer.

Rapporteringssystemets 3 beredskabsgrader er beskrevet i appendix 2. Eksempel på aktiverings-/informationsmelding (POLREP) findes i appendix 3.



## 4 Supplerende bestemmelser og retningslinjer

### 4.1 Myndighedernes valgmuligheder for at give/nægte adgang til nødområde

Skibe har ikke en ubetinget ret til at søge et nødområde, men havmiljølovens §§ 42 a og 43 kan anvendes til at meddele påbud til et skib, som har behov for assistance, om at søge til et nødområde. Det kan ske i situationer, hvor der fra et skib er sket eller er fare for, at udtømning/udledning kan forekomme, samt i situationer, hvor indgreb er nødvendige for at bekæmpe forurening af havet.

Det skal i ovennævnte forbindelse oplyses følgende om SOLAS konventionens regel V/34-1 og skibsførerens skøn: Såfremt skibsføreren ikke finder det forsvarligt at følge et sådant påbud vil vedkommende have mulighed for at afvige fra dette. Danmark har ratificeret SOLAS konventionen og er dermed forpligtiget i overensstemmelse hermed.

Når en sådan situation opstår, retter MAS/VFK henvendelse til det lokale redningsberedskab under den relevante kommunalbestyrelse og politiet, der har kompetencen på land. Afgørelsen om anvisning eller afvisning af et skib til det aktuelle nødområde vil herefter blive truffet efter samråd med de involverede parter, herunder de berørte havne. Til brug for MAS/VFK's vurderinger af mulighederne for at anvende et nødområde er der udarbejdet sammenfattende: Operationelle anvisninger til VFK for hvert nødområde, som vist i appendix 4.

Anvisninger i form af mundtlige påbud udstedt af miljøministeren eller MAS/VFK i henhold til havmiljølovens §§ 42 a, stk. 4 og 43, stk. 4, skal snarest muligt følges op af et skriftligt påbud. Det er hovedreglen, at skibene følger VFK's påbud uden protest.

Indgreb i form af påbud om og forbud mod anvendelse af et nødområde over for udenlandske skibe, der befinder sig i den eksklusive økonomiske zone, kan kun ske, såfremt der fra skibet er sket eller er fare for udtømning eller udledning.

Det må antages, at de fleste udenlandske skibe, som har behov for assistance, vil følge VFK's anvisninger i så henseende.

Den kompetente myndighed kan imidlertid afvise at give et skib adgang til et nødområde, ligesom havnene ikke har en ubetinget modtagepligt for skibe, som har behov for assistance, jf. § 15 i Standardreglement for Overholdelse af Orden i Danske Erhvervshavne. Havnene har derfor heller ikke nogen forpligtelse til f.eks. at skulle friholde en kajplads til brug i situationer med skibe, som har behov for assistance.

Såfremt et nødområde anvendes ud over de grænser, der er skitseret i nødområdeplan, skal det ske med udgangspunkt i MAS' oplysninger om manglende evne til navigation, tab af maskinkraft og hermed manglende evne under de givne vejrforhold til ved egen kraft at ændre position uden overhængende fare for tab af menneskeliv og risiko for forurening af større havområder og kyster.

I medfør af havmiljølovens § 43 c, stk. 1, kan miljøministeren herudover udstede forbud mod, at et skib anløber danske havne, såfremt skibet afsejler eller fortsætter sin sejlads trods et sejladsforbud efter § 42 a, eller skibet undlader at anløbe et reparationsværft. Bestemmelsen kan være relevant i en situation, hvor et skib, som har behov for assistance, vil søge til et nødområde beliggende i en havn i strid med et forbud meddelt efter § 42 a.

## 4.2 Sikkerhedsstillelse

Efter standardreglementet for havne kan havnene kræve sikkerhedsstillelse fra skibene for eventuelle udgifter, som følge af at havnen modtager skibet. Miljøministeren har efter havmiljølovens § 37, stk. 4. mulighed for at stille sikkerhed over for havne, der er udpeget som nødområder, herunder midlertidige udpegede nødområder, for udgifter de måtte afholde ved at modtage skibe med behov for assistance. Kompetencen er i medfør af havmiljølovens § 48 delegeret til Værnsfælles Forsvarskommando, der er ansvarlig for anvisning af skibe til nødområder.

Det kan i praksis være vanskeligt at opnå sikkerhedsstillelse fra skibet.

For at sikre, at Værnsfælles Forsvarskommando kan anvise skibe med behov for assistance til en havn, der er udpeget som nødområde, og med henblik på at havnen kan få sikkerhed for dækning af sine evt. udgifter herved er ovennævnte hjemmel indsat i havmiljøloven.

Det bemærkes, at muligheden for at stille sikkerhed alene forudsættes anvendt i de tilfælde, hvor det viser sig, at et skib med behov for assistance ikke kan eller vil stille sikkerhed for de udgifter, havnen måtte afholde ved at modtage et skib med behov for assistance. Det vil sige, at det, forinden der stilles sikkerhed efter den foreslåede bestemmelse, skal være forsøgt at opnå sikkerhedsstillelse hos skibets reder/ejer og forsikringsselskab.

## 4.3 Kommandoforhold

I forbindelse med aktivering af nødområderne fordeler de regionale ansvarsområder sig således:

Teknisk indsatsledelse: Kommunal indsatsleder.

Koordinerende indsatsledelse: Bornholm Politi.

Den kommunale indsatsleder varetager dog kun indsatsen på land og i de kystnære områder.

## 4.4 Detailplanlægning for modtagelse af skib, som har behov for assistance

Det kommunale beredskab og havnen skal sikre, at der eksisterer planer for modtagelse af et skib, som har behov for assistance, herunder hvilken plads i havnen skibet kan anvises, samt hvilket udstyr der skal være til rådighed med henblik på minimering af eventuelle skader.

## 4.5 Oprettelse af kommandostade

I forbindelse med anvendelse af nødområderne kan det være nødvendigt for politiet at oprette et fælles kommandostade til brug for den herved etablerede kommandostruktur. Dette kommandostade vil ikke nødvendigvis være sammenfaldende med en designeret kommandopost som beskrevet i Bornholm Regionskommunes beredskabsplan for sanering af kyster og strande samt havne i tilfælde af olie- og kemikaliefurening.

## 4.6 Evakueringsplaner for truede områder, herunder angivelse af mulige midlertidige genhusningsområder

Overvejelser om sikkerhedsafstand, afspærring og varsling, f.eks. foranlediget af udslip af giftige dampe, kraftig røgudvikling, brand eller eksplosionsfare fra/i skib, som har behov for assistance, drøftes med politiet og den kommunale indsatsledelse.

Evakuering af et forureningstruet område gennemføres ved politiets foranstaltning.

I forbindelse hermed har Bornholms Regionskommune udpeget følgende faciliteter til brug for midlertidig genhusning af evakuerede personer:

- Alle faciliteter er angivet i Bornholm Regionskommune beredskabsplan bilag C6 og C7.

Forplejningen af evakuerede personer kan som hovedregel foregå via storkøkkener og via køkkener i større uddannelsesinstitutioner såsom 3 produktionskøkkener og 5 med- produktionskøkkener:

- Produktionskøkken, - fælleskøkken med sygehuset på Ullasvej, Rønne. Med- produktionskøkkener findes på Slottet og på plejecentrene i Curdtslunden.
- Produktionskøkken, Ø-mad, Paradisvej 72, Nexø.
- Produktionskøkken, Solstien 1, Gudhjem. Med-produktionskøkken findes på Sandvig plejehjem og Østermarie plejehjem.

Større offentlige bispisningssteder:

Rønne:  
Gigtplejehjemmet  
Slottet  
Aktivitetscenter Lunden  
Bornholms Centralsygehus

Hasle:  
Toftegården

Bornholms Erhvervsskoler:  
Handelsafdelingen, Merkurvej 10  
Jern og metal/Byggeanlæg, Minervavej 1  
Levnedsmiddelafdelingen, Sandemandsvej 13

## 4.7 Modtagelse og behandling af tilskadekomne personer

Modtagelse og behandling af tilskadekomne personer kan inden for kommunens område finde sted på følgende faciliteter:

Bornholms Hospital  
Ullasvej 8  
3700 Rønne  
Telefon 5695 1165  
E-mail: [bornholmshospital@boh.regionh.dk](mailto:bornholmshospital@boh.regionh.dk)

#### 4.8 Særlige kontaktpunkter

Myndighed/Funktion	Kontaktmuligheder inden for normal arbejdstid	Kontaktmuligheder uden for normal arbejdstid
Bornholms Politi	Tlf.: 56 90 14 48 (Politigården i Rønne)	Døgnbetjent
Vagthavende indsatsleder i Bornholms Regionskommune	Tlf.: 56 92 21 00 (Bornholms Brandvæsen)	-
Havnevagt i Rønne Havn	Tlf.: 56 95 06 78 Mobil: 51 36 37 47	Døgnbetjent <a href="mailto:Vagt@roennehavn.dk">Vagt@roennehavn.dk</a>
Bornholms Regionskommune	Tlf.: 56 92 00 00	-
Naturstyrelsen Bornholm	Tlf.: 72 54 30 00	-
Værnsfælles Forsvarskommando Forsvarets Operationscenter, Maritime Assistance Service (MAS)	Tlf.: 72 85 03 70 E-mail: <a href="mailto:mas@sok.dk">mas@sok.dk</a> Hjemmeside: <a href="http://www.forsvaret.dk">www.forsvaret.dk</a>	Døgnbetjent
Beredskabsstyrelsen	Tlf.: 45 90 60 00 E-mail: <a href="mailto:brs@brs.dk">brs@brs.dk</a> Hjemmeside: <a href="http://www.brs.dk">www.brs.dk</a>	Døgnbetjent
Beredskabsstyrelsen Bornholm	Tlf.: 56 44 58 00 E-mail: <a href="mailto:brsb@brs.dk">brsb@brs.dk</a> Hjemmeside: <a href="http://www.brs.dk/brsb">www.brs.dk/brsb</a>	Døgnbetjent
Den Maritime Havarikommission	Tlf.: 72 19 63 00 (Hverdage kl. 9-15) E-mail: <a href="mailto:sfs@dma.dk">sfs@dma.dk</a> Hjemmeside: <a href="http://www.dmaib.dk">www.dmaib.dk</a>	Tlf.: 23 34 23 01 (24 timer)

#### 4.9 Bjærgningsfirmaer samt muligheder for bugseringsassistance inden for kommunens område

Reder	Kontaktmuligheder	Antal bugserbåde med angivelse af navn, kaldesignal m.v.	Specifikationer for de enkelte bugserbåde, herunder angivelse af pæletræk, brandslukningsmuligheder m.v.
Rønne Havn	Tlf.: 56 95 06 78	Slæbebåd: Navn: "Ursus" Kaldesignal: O Z F L	Længde: 19,8 m Bredde: 6,3 m Dybgang: 2,6 m Vandkanon: Range ca. 30 m Motor: 691 kW Pæletræk: 12 tons Pumpe: 10 bar (leverer 3.000 l/Min)

#### 4.10 Særligt materiel til brandslukning – herunder brandslukningsfartøjer og andre specialfartøjer inden for kommunens område, som ikke er omfattet af pkt. 4.9

Ingen oplysninger.

#### **4.11 Særligt materiel til læsning/nødlæsning inden for kommunens område**

Ingen oplysninger.

#### **4.12 Udbedringsfaciliteter såsom værfter, værksteder og kraner inden for kommunens område**

Ingen oplysninger.

#### **4.13 Særligt materiel til olieinddæmning og olieopsamling**

Oplysninger om placering, type og mængder af særligt specialudstyr findes i Bornholm Regionskommunes beredskabsplan for sanering af kyster og strande samt havne i tilfælde af olie- og kemikaliefurening.

#### **4.14 Områder til midlertidig deponerings af opsamlet olie**

Oplysninger om områder til midlertidig deponering af opsamlet olie, se Bornholm Regionskommunes beredskabsplan.

## 5 Miljøkonsekvensvurderinger

I det efterfølgende er der foretaget en sammenfattende vurdering af de mulige miljømæssige risici og konsekvenser, såfremt der sker udslip og forurening i forbindelse med anvisning af skibe til nødområdet.

### Rønne Havn

Rønne Havn er udpeget som nødområde for skibe med højt forureningspotentiale.

Havnen er beliggende tæt på de store sejlruiter i Østersøen og er tilgængelig for skibe med en dybgang på 8 meter og en længde på op til 240 meter. Der er således mulighed for at kunne anvise større skibe til havnen.

De internationale beskyttelsesområder ved Rønne er beliggende nord for havnen og er undersøiske rev. Galløkken er rasteområde for trækfugle om efteråret. Adler Grund beliggende syd-vest for Rønne Havn er et udstrakt undersøisk stenrev, men beliggende på dybder over 20 meter. Området er tilholdssted for marsvin.

Kysten omkring Rønne er især i sommermånederne et rekreativt interesseområde. Kysterne uden for Rønne rummer nogle af Bornholms få sandstrande, hvor det vil være mindre kompliceret at foretage oprensning. Andre steder er kysten stenet og vanskelig at oprense.

Den sammenfattende vurdering er, at Rønne Havn er velegnet som nødområde til anvisning af skibe med et højt forureningspotentiale. En del af vurderingen skal ses i sammenhæng med, at havnen er den eneste havn på Bornholm, der kan modtage større skibe.

### Vang Pier

Vang Pier er udpeget som nødområde for skibe med lavt forureningspotentiale.

Området er beliggende tæt på sejlruten gennem Østersøen nord om Bornholm. Det antages, at ved de fremherskende vindforhold fra sydvest eller vest vil nødområdet Tejn Bugt blive anvendt som nødområde for skibe, der anmoder om assistance. Ved Tejn Bugt er der læ for blæst fra de fremherskende vindretninger fra vest.

Generelt er der ikke væsentlige naturbeskyttelsesforhold, der skal tages hensyn til i området omkring Vang Pier ud over stejle klippekyster. Klippekystrer sikrer til gengæld øvrige landbaserede beskyttelsesinteresser mod eventuelle påvirkninger, selvom en forurening af klipperne i sig selv er umulig at rense op. Davids Banke er et stenrev er beliggende nordvest for Hammerknuden men på dybder over 20 meter.

Den sammenfattende vurdering er, at Vang Pier er velegnet som nødområde for skibe med lavt forureningspotentiale.

**Tejn Bugt**

Tejn Bugt er udpeget som nødområde for skibe med lavt forureningspotentialt.

Området er beliggende tæt på den sejlroute i Østersøen, der forløber nordvest for Bornholm. Der er internationale beskyttelsesområder på kysten i områder, der ligger i tilknytning til Tejn Bugt. Davids Banke er et stenrev er beliggende nordvest for Hammerknuden, men på dybder over 20 meter.

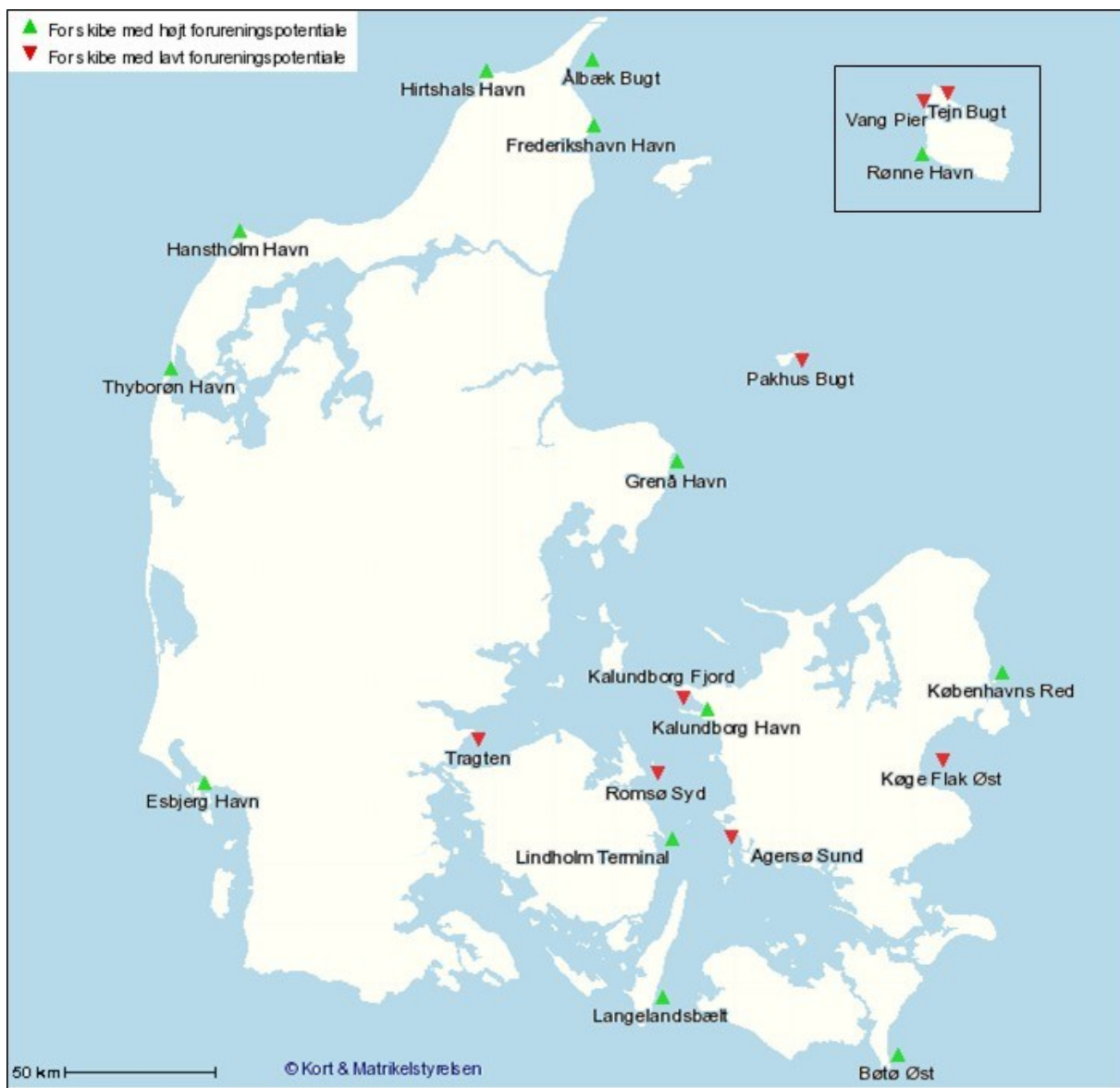
Anvisning af skibe til Tejn Bugt antages at ske i læ for vind fra vestlige retninger og repræsenterer ved mindre forureningsuheld ikke nogen større trussel mod kysten i Tejn Bugt.

Ved vind fra øst antages det, at skibe, der anmoder om assistance, vil blive forsøgt anvist til Vang Pier på Hammerknudens vestside, hvor der vil være læ.

Kysten ved Tejn er generelt en klippekyst, som vil være vanskelig at oprense ved et eventuelt udslip.

Den sammenfattende vurdering er, at Tejn Bugt er et velegnet nødområde til anvisning af skibe med et lavt forureningspotentialt, men det antages, at ved østlig vind vil Vang Pier på øens vestside blive forsøgt anvendt til anvisning af skibe, som anmoder om assistance.

## Appendix 1: Endeligt udpegede nødområder marts 2009





## Appendix 2: Trinvis opbygget beredskab i forbindelse med anvendelse af nødområder

Kode for beredskabsgruppe	Situationsvurdering	Stabsbemanning	Materieltiltag
<b><u>TIER 1</u></b>	Nødområder ønskes benyttet henset til <b><u>en truende, men endnu ikke opstået</u></b> forurening fra et havareret skib grundet herskende eller forventede vejrforhold eller andre forhold, der vil kunne forværre havaristens tilstand og dermed øge risikoen for forurening, og hvor ophold i et nødområde vil reducere denne risiko	Den designerede indsatsstab og andre relevante personer/myndigheder orienteres løbende af miljøvagten, og indsatsstaben går i muligt og relevant omfang på 2 timer varsel	Depotpersonale og andre relevante personer/enheder med relation til kommunal bekæmpelsesindsats orienteres og går i muligt og relevant omfang på 2 timers varsel
<b><u>TIER 2</u></b>	Nødområdet ønskes benyttet henset til <b><u>en opstået skade</u></b> på et havareret skib med begrænset forurening til følge, men hvor forureningens omfang kan effektivt begrænses og stabiliseres gennem forskellige foranstaltninger eksempelvis losning af det havarede skib inden for nødområdet	Den designerede indsatsstab og andre relevante personer/myndigheder alarmeres og <b><u>møder i relevant omfang</u></b> i det udpegede kommandostade	Depotpersonale og andre relevante personer/enheder med relation til kommunal bekæmpelsesindsats <b><u>møder i fornødent omfang</u></b> for iværksættelse af beskyttelse af særligt truede områder (eks. gennem udlægning af spærringer) i rimeligt omfang set i relation til forureningens øjeblikkelige omfang og forventede spredning. Indsatsen foregår i koordination med det statslige beredskabs foranstaltninger
<b><u>TIER 3</u></b>	Nødområdet ønskes benyttet til <b><u>forventede totalforlis eller indtruffen forurening af betydeligt omfang</u></b> i havaristens nuværende position med mulighed for totalforlis og/eller yderligere forurening af betydeligt omfang i fald havaristen ikke forlægges til nødområde	Den designerede indsatsstab og andre relevante personer/myndigheder alarmeres og <b><u>møder omgående</u></b> i det udpegede kommandostade	Depotpersonale og andre relevante personer/enheder med relation til kommunal bekæmpelsessituation <b><u>møder omgående</u></b> for iværksættelse af beskyttelse af truede områder (eks. Udlægning af spærringer) i henhold til den kommunale beredskabsplans prioriteringsliste. Indsatsen foregår i koordination med det statslige beredskabs foranstaltninger

## Appendix 3: Standard meldeprocedure i forbindelse med beslutning om anvendelse af et nødområde

PRIORITET

FRA

TIL

TIDSGRUPPE:

POLREP

1. AKTIVERING AF NØDOMRÅDE (navn) MED BEREDSKABSGRAD (subsidiært skibshavariets karakter)
2. HAVARISTS NAVN
3. HAVARISTS NUVÆRENDE POSITION
- 4 FORVENTET ANKOMSTTIDSPUNKT AF HAVARIST TIL NØDOMRÅDET
- 5 SÆRLIGE OPLYSNINGER HERUNDER HAVARISTS INDHOLD AF FORURENENDE STOFFER SAMT OM BEHOV FOR ASSISTANCE TIL HAVARIST VED ANKOMST TIL NØDOMRÅDET

### **Eksempel:**

<p><b>HASTER</b></p> <p><b>Fra Værnsfælles Forsvarskommando</b></p> <p><b>Til Bornholms Regionskommunes beredskabsvagt via Bornholm Politi</b></p> <p><b>141600 juli.</b></p> <p><b>POLREP</b></p> <ol style="list-style-type: none"><li>1. <b>Aktivering af nødområde Rønne Havn. Beredskabsgrad TIER 2</b></li><li>2. <b>ORION AF KLEIPEDA</b></li><li>3. <b>NN sømil nord af Hammeren</b></li><li>4. <b>xxx lokal tid</b></li><li>5. <b>40.000 tons let råolie samt 300 tons svær brændselsolie. Behov for ekstra pumper for lægtring af last samt transportabelt brandslukningsudstyr</b></li></ol>
---

## Appendix 4: Operationelle anvisninger til VFK

### Rønne Havn

Det forudsættes, at der i situationer, hvor der foretages anvisning af skibe, der anmoder om assistance til nødområdet, skal indhentes oplysninger om dagsaktuelle observationer og 7-døgnspgnsoser vedrørende vind-, strøm- og isforhold. De vejr-situationer, der beskrives i det følgende, er baseret på statistiske data vedrørende fremherskende vejrforhold over en årrække, som kun kan anvendes ved en generel karakteristik af området som udgangspunkt for et generelt skøn af de miljømæssige risici.

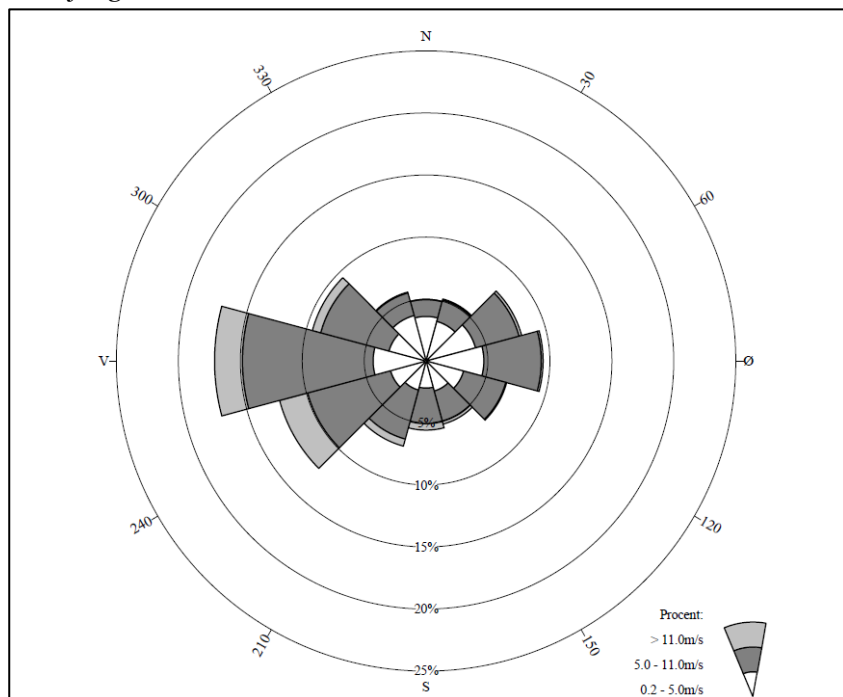
Position for nødområdet:

55°05.90'N 14°41.80'E

#### **Fremherskende vindforhold**

De fremherskende vindretninger er fra vestlige retninger. Østlige vinde forekommer mindre hyppigt.

Ved hård vind fra vest vil skibe, der anvises til Rønne Havn, være eksponerede i forbindelse med indsejlingen.



Vindrose Bornholms Lufthavn. 55° 04' N, 14° 45' E, Stationsbasis 15 m.o.h. Kilde: DMI.

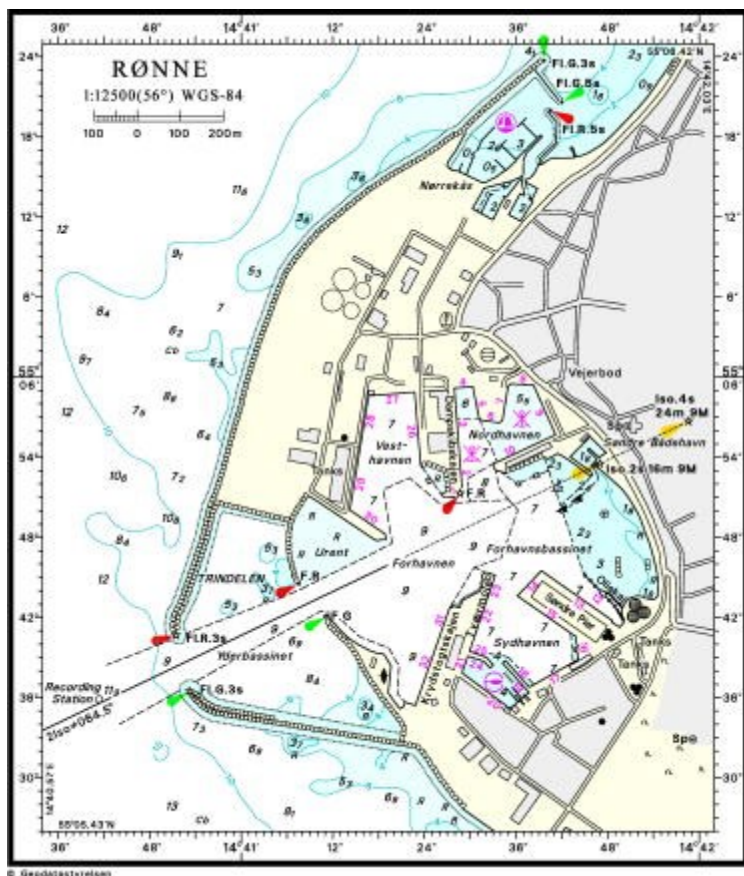
#### **Strømforhold**

Strømretningen skifter ved Rønne Havn afhængig af vindens retning og styrke.

Forskellen mellem middelhøjvande og middellavvande er 0,5 meter. Østlige og nordlige vinde kan i sjældne tilfælde give indtil 1,2 meter højvande og vestlige vinde indtil 1,0 meter lavvande.

#### **Dybgang**

De største skibe, der kan besejle havnen, har en dybgang på 8,0 meter.



### **Skibes maksimale længder**

De største skibe, der kan besejle havnen, har en længde på 240 meter.

### **Bundforhold**

Der foreligger ingen oplysninger om bundforholdene i havnen.

### **Kystens karakteristika**

Kysten mellem Hasle og Rønne er klitkyst. Kysten fra Boderne til Rønne er en klintekyst med mindre, små sandstrande. Kysterne uden for Rønne rummer nogle af Bornholms få sandstrande, hvor det vil være mindre kompliceret at foretage oprensning. Andre steder er kysten stenet og vanskelig at oprense.

### **Perioder, hvor nødområdet ikke er tilgængeligt**

Der foreligger ikke oplysninger om perioder, hvor Rønne Havn ikke skulle være tilgængelig.

### **Beskyttede områder og risikovurdering**

De internationale beskyttelsesområder ved Rønne er beliggende nord for havnen og er undersøiske rev. Galløkken er rasteområde for trækfugle om efteråret. Adler Grund beliggende syd-vest for Rønne Havn er et udstrakt undersøisk stenrev, men beliggende på dybder over 20 meter. Området er tilholdssted for marsvin.

Det vil især være stenrev nord for Rønne der vil kunne blive udsat i forbindelse med udslip i forbindelse med skibe der anvises til Rønne Havn idet stenrev på dybder over 20 m som på Adler Grund antages at ligge udenfor et eventuelt påvirkningsfelt både med hensyn til dybde og afstand til Rønne Havn. Kysten omkring Rønne er især i sommermånederne et rekreativt interesseområde.

**Anvisning af skibe ved fremherskende vindforhold:**

Vind fra vestlige retninger. Anvisning af skibe med højt forureningspotentiale.

Jan.	Feb.	Mar.	Apr.	Maj	Juni	Juli	Aug.	Sep.	Okt.	Nov.	Dec.

**Anvisning af skibe under værste tænkelige forhold:**

Hård vind fra vest og sydvestlige retninger. Anvisning af skibe med højt forureningspotentiale.

Jan.	Feb.	Mar.	Apr.	Maj	Juni	Juli	Aug.	Sep.	Okt.	Nov.	Dec.

**Kriterier for vurderinger af risiko:**

- Nødvendigheden af at kunne anvise skibe med behov for assistance til et lukket havneområde
- Rekreative interesser især i sommermånederne (jun.-aug.)
- Beliggenheden af et internationalt naturområde, et rev, beliggende umiddelbart nord for havnen
- Oprensningmulighederne er meget varierende.

	Høj risiko
	Nogen risiko
	Lav risiko

## Vang Pier

Det forudsættes, at der i situationer, hvor der foretages anvisning af skibe, der anmoder om assistance til nødområdet, skal indhentes oplysninger om dagsaktuelle observationer og 7- døgnsprognoser vedrørende vind-, strøm- og isforhold. De vejr-situationer, der beskrives i det følgende, er baseret på statistiske data vedrørende fremherskende vejrforhold over en årrække, som kun kan anvendes ved en generel karakteristik af området som udgangspunkt for et generelt skøn af de miljømæssige risici.

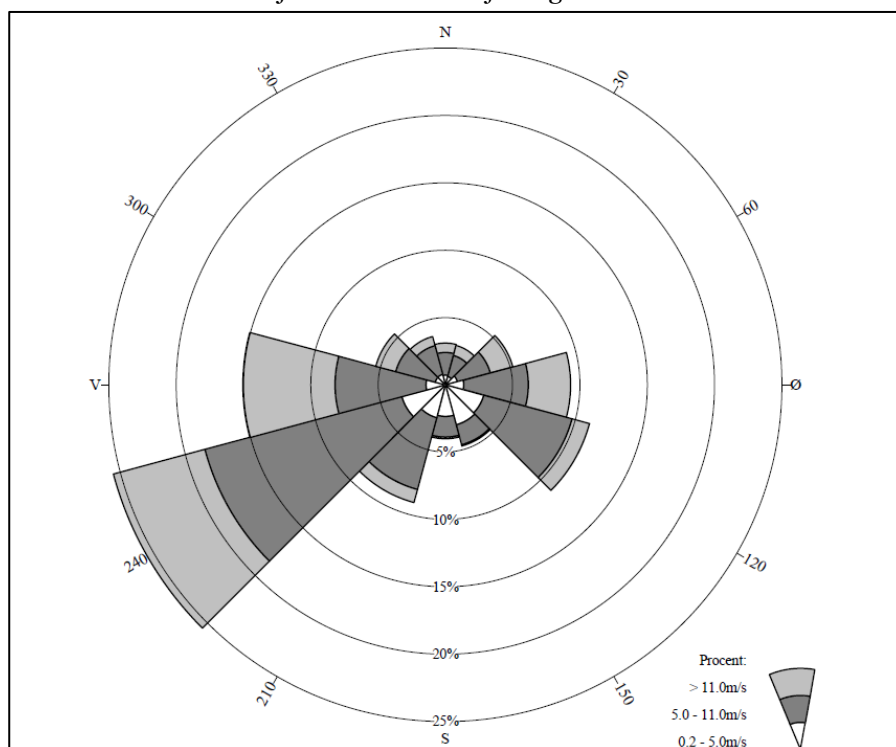
Position for nødområdet:

55°14.70'N 14°43.90'E

### **Fremherskende vindforhold**

Nærmeste registrering af vind er fra vejrstationen ved Hammer Odde Fyr, hvorfra nedenstående vindrose stammer. I området er der overvejende vinde fra sydvest og vest, i alt ca. 50 % af tiden. Øst og øst-sydøstlige vinde forekommer gennemsnitligt 20 % af tiden.

Der er læ i området ved Vang ved vinde fra nord og fra øst. Hvis man har brug for læ for vestlige vinde, vil det være relevant at overveje nødområdet Tejn Bugt.



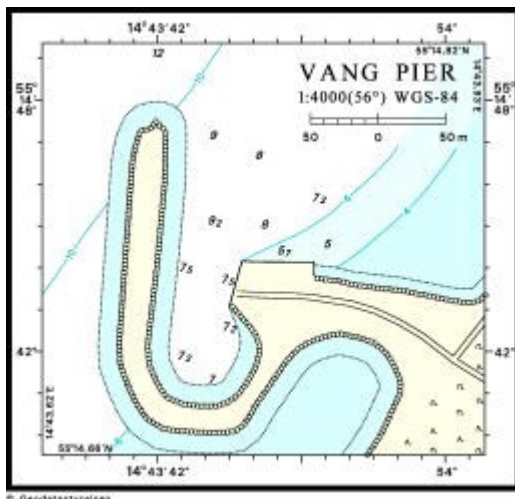
Vindrose Hammer Odde Fyr. 55° 18' N, 14° 47' E, Stationsbasis: 11 m.o.h. Kilde: DMI.

### **Strømforhold**

Forskellen mellem middelhøjvande og middellavvande er ca. 0,5 meter.

### **Dybgang**

Dybden ved kajen på nordsiden af pieren er 5,7 meter og ved kajen på vestsiden er den 7,5 meter.



**Skibes maksimale længder**

De største skibe, der kan anløbe Vang Pier, har en længde på 100 meter.

**Bundforhold**

Bundforholdene ved pieren er klippe.

**Kystens karakteristika**

Generelt er den nordlige halvdel af Bornholms vestkyst stejl klippekyst. Der er anlagt en vej ned til selve Vang Pier. Kyststrækningen omkring Vang Pier kan ikke renses op i tilfælde af forurening

**Perioder, hvor nødområdet ikke er tilgængeligt**

Der er ingen oplysninger om forhold der kan hindre tilgængeligheden af området.

**Beskyttede områder og risikovurdering**

Vang Pier er udpeget som nødområde for skibe med lavt forureningspotentialie.

Davids Banke er et stenrev som er udpeget som Natura 2000 område og som er beliggende nordvest for Hammerknuden men på dybder over 20 meter. Med dybder over 20 meter antages stenrevet at ligge udenfor et eventuelt påvirkningsfelt af et eventuelt udslip

Ved de fremherskende vindforhold (vind fra sydvest eller vest) antages det, at det vil blive forsøgt at anvise skibet til Tejn Bugt frem for Vang Pier. Tejn Bugt, der ligger øst for Hammerknuden, yder læ for vest og sydvestlige vinde.

**Anvisning af skibe ved fremherskende vindforhold**

Vinde fra nordvest, vest, og sydvest. Anvisning af skibe med lavt forureningspotentialie.

Jan.	Feb.	Mar.	Apr.	Maj	Juni	Juli	Aug.	Sep.	Okt.	Nov.	Dec.

**Anvisning af skibe under værst tænkelige forhold:**

Kraftig blæst fra vest, sydvest. Anvisning af skibe med lavt forureningspotentialie.

Jan.	Feb.	Mar.	Apr.	Maj	Juni	Juli	Aug.	Sep.	Okt.	Nov.	Dec.

**Kriterier for vurderinger af risiko:**

- Efterladt havnemole i tilknytning til tidligere stenbrud

- Ingen naturmæssige eller rekreative interesser knyttet til Vang Pier
- Kun ringe mulighed for oprensning på den tilstødende klippekyst
- Muligheden for at foretage en alternativ anvisning af skibe med lavt forureningspotentiale til Tejn Bugt i perioder med ugunstige vindretning.

	Høj risiko
	Nogen risiko
	Lav risiko



## Tejn Bugt

Det forudsættes, at der i situationer, hvor der foretages anvisning af skibe, der anmoder om assistance til nødområdet, skal indhentes oplysninger om dagsaktuelle observationer og 7-døgnspregninger vedrørende vind-, strøm- og isforhold. De vejr-situationer, der beskrives i det følgende, er baseret på statistiske data vedrørende fremherskende vejrforhold over en årrække, som kun kan anvendes ved en generel karakteristik af området som udgangspunkt for et generelt skøn af de miljømæssige risici.

Position for nødområdet:

55°15.42'N 14°50.30'E

55°15.42'N 14°53.43'E

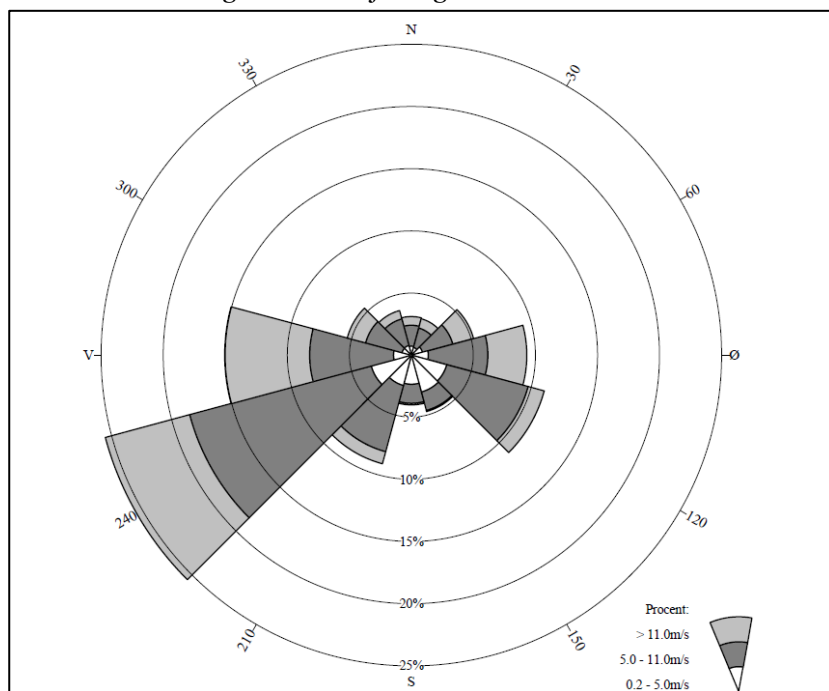
55°16.56'N 14°53.43'E

55°16.56'N 14°50.29'E

### **Fremherskende vindforhold**

Den markant fremherskende vindretning ved Hammer Odde Fyr er vest-sydvest. Der er vind fra vest i 15 % af tiden og fra sydøst i 12 % af tiden.

Der er læ for vestlige vinde i Tejn Bugt.



Vindrose Hammer Odde Fyr. 55° 18' N, 14° 47' E, Stationsbasis: 11 m.o.h. Kilde: DMI.

### **Strømforhold**

Nordlig og østlig vind giver indtil 0,5 meter højvande, mens vestlig og sydvestlig vind giver indtil 0,5 meter lavvande i Tejn Bugt.

### **Dybgang**

Der er mere end 10 meters dybde i Tejn Bugt selv forholdsvis tæt på kysten.

### **Skibes maksimale længder**

Da Tejn Bugt er beliggende i åbent hav, er der ingen begrænsninger på længden af de skibe, der lægges ind i Tejn Bugt.

### **Bundforhold**

I det kystnære område i Tejn Bugt er der klipper og store sten.

### **Kystens karakteristika**

De steder langs kysten i Tejn Bugt, hvor der er klipper, er der ikke generelt adgang til vandlinjen.

### **Perioder, hvor nødområdet ikke er tilgængeligt**

Der er ikke forhold, der er begrænsende for tilgængeligheden af nødområdet fra søsiden.

### **Beskyttede områder og risikovurdering**

Nærmeste habitatområde ved Tejn er Spællinge Ådal, Døndal og Helligdomsklipperne. Området ud mod havet er en klippekyst afbrudt af mindre arealer med bl.a. stenstrand og strandeng.

Davids Banke er et stenrev, der beliggende nordvest for Hammerknuden, men på dybder over 20 meter og dermed udenfor rækkevidden af et påvirkningsfelt af et eventuelt udslip.

På Hammer Odde findes havgrotter, der er specielle for området. Hammeren er en særdeles vigtig rasteplass for bl.a. skarver og andefugle.

### **Anvisning af skibe ved fremherskende vindforhold**

Vind fra vest-sydvest. Anvisning af skibe med lavt forureningspotentiale.

Jan.	Feb.	Mar.	Apr.	Maj	Juni	Juli	Aug.	Sep.	Okt.	Nov.	Dec.

### **Anvisning af skibe ved værst tænkelige forhold:**

Kraftig Blæst fra øst. Anvisning af skibe med lavt forureningspotentiale.

Jan.	Feb.	Mar.	Apr.	Maj	Juni	Juli	Aug.	Sep.	Okt.	Nov.	Dec.

### **Kriterier for vurderinger af risiko:**

- Klippekyt
- Kun ringe mulighed for oprensning
- Muligheden for at anvise skibe med lavt forureningspotentiale til Vang Pier på øens vestside ved ugunstige vindretninger
- Væsentlige turist- og fritidsinteresser knyttet til området.

	Høj risiko
	Nogen risiko
	Lav risiko