



Natura 2000-handleplan 2010-2015

Nissum Fjord

Natura 2000-område nr. 65

Habitatområde H58

Fuglebeskyttelsesområde F38

Kolofon

Titel:

Natura 2000-handleplan 2010-2015

Nisum Fjord

Natura 2000-område nr. 65

Habitatområde H 58

Fuglebeskyttelsesområde F38

Udarbejdet af:

Lemvig Kommune, Holstebro Kommune og Naturstyrelsen

År:

2012

ISBN nummer: 978-87-7279-478-5

Forsidefoto:

Strandengene ved Thorsminde. Holmen i forgrunden og Bøvling Klit i baggrunden.

Fotograf: Jens Overgaard

Resume:

Natura 2000-handleplan for Nisum Fjord (65).

Handleplanen beskriver hvordan Statens Natura 2000-plan vil blive realiseret indenfor kommunernes geografiske område på land og kystnære områder. En prioritering af den forventede forvaltningsindsats i planperioden beskrives og der angives mål samt forventet effekt for de enkelte aktiviteter. Der redegøres for forventede metoder og forvaltningstiltag, som kommunerne vil tage i brug for at forbedre naturtilstanden eller fastholde gunstig bevaringsstatus i Natura 2000-området.

Indholdsfortegnelse

INDHOLDSFORTEGNELSE	3
BAGGRUND	4
SAMMENDRAG AF DEN STATSIGE NATURA 2000-PLAN	5
MÅL FOR PLANPERIODEN	8
FORVENTEDE METODER OG FORVALTNINGSTILTAG	10
NATURTYPER.....	10
ARTER	12
PRIORITERING AF DEN FORVENTEDE FORVALTNINGSINDSATS	14
LYSÅBNE NATURTYPER.....	14
ARTER	15
FORVENTET EFFEKT	16
LYSÅBNE NATURTYPER.....	16
SKOVNATURTYPER.....	17
NY HABITATNATUR	17
ARTER	17
BILAG 1: NATURTYPER OG ARTER PÅ UDPEGNINGSGRUNDLAG	18
BILAG 2: FORDELING AF INDSATS MELLEM HANDLEPLAN-MYNDIGHEDER OG OFFENTLIGE LODSEJERE	20
BILAG 3: KORT MED KORTLAGTE NATURTYPER OG TILSTANDSKLASSER	21
BILAG 4: RESUMÉ AF OFFENTLIGE LODSEJERES DRIFTS- OG PLEJEPLANER	23
BILAG 5: FORKLARING AF NATURA 2000-BEGREBER M.M.	25
BILAG 6: MILJØVURDERING – JF. LOV OM MILJØVURDERING AF PLANER OG PROGRAMMER.....	28
BILAG 7: ANVISNINGER FOR BESKYTTELSESINDSATS FOR FUGLE	29

Baggrund

Der er udarbejdet statslige Natura 2000-planer for 246 Natura 2000-områder, som kan findes her: [Natura 2000-plan](#).

Denne handleplan er en udmøntning af Natura 2000-plan for område nr. 65 Nissum Fjord

Handleplanen er udarbejdet af Holstebro Kommune, Lemvig Kommune og Naturstyrelsen.

Hver kommune er ansvarlig for de dele af handleplanen, der vedrører kommunens geografiske område på land og kystnære områder - bortset fra skovbevoksede, fredskovspligtige arealer. Hver kommune sikrer gennemførelse for sit område inden udgangen af 2015.

Naturstyrelsen er ansvarlig for de dele af handleplanen, der vedrører de skovbevoksede, fredskovspligtige arealer. Naturstyrelsen sikrer gennemførelse af disse dele af handleplanen inden udgangen af år 2021.

Naturstyrelsen er offentlig lodsejer og gennemfører Natura 2000-planen direkte i sin drifts- og plejeplan. Der er resuméer af disse drifts- og plejeplaner i bilag 4.

Handleplanen er udarbejdet med hjemmel i miljømålsloven (lovbekendtgørelse nr. 932 af 24/9 2009), bekendtgørelse nr. 1117 af 25/11/2011 om kommunalbestyrelsernes Natura 2000-handleplaner og bekendtgørelse 1116 af 25/11/2011 om tilvejebringelse af Natura 2000-skovplanlægning.

Det fremgår af lovgivningen:

- at en handleplan skal indeholde:
 - en prioritering af handleplan-myndighedens forventede forvaltningsindsats i planperioden
 - en angivelse af mål og forventet effekt for de enkelte aktiviteter
 - de forventede metoder og forvaltningstiltag, som handleplan-myndigheden vil tage i brug for at forbedre naturtilstanden eller fastholde gunstig bevaringsstatus
- at en handleplan ikke må stride imod retningslinjer fastsat i den statslige Natura 2000-plan.
- at en handleplan skal være så konkret, at dens gennemførelse kan vurderes. Dog må handleplanen ikke foregribe det præcise indhold af de aftaler eller afgørelser, der træffes i forhold til den enkelte lodsejer i forbindelse med gennemførelse af handleplanen.

Alle myndigheder skal i deres arealdrift, naturforvaltning eller ved udøvelse af deres beføjelser i henhold til lovgivningen i øvrigt lægge Natura 2000-planen og -handleplanen til grund.

I handleplanen anvendes en række Natura 2000-begreber m.m., som er defineret nærmere i bilag 5.

Sammendrag af den statslige Natura 2000-plan

For Natura 2000-område nr. 65 Nisum Fjord.

Områdebeskrivelse

Nisum Fjord ligger som en lavvandet brakvandslagune bag den smalle klittange, Bøvling Klit. Fjorden er opdelt i tre bassiner, Ydre Fjorde (Yder Fjord og Bøvling Fjord), Mellem Fjord og Felsted Kog, der afviger i økologiske kår og biologi. Ved Torsminde har Nisum Fjord forbindelse til Nordsøen via en sluse. Området nord for Torsminde fremtræder i dag som en mosaik af saltpåvirkede eller ferske græsningsarealer, høslætarealer samt ubenyttede områder, der henligger med højt græs, rørskov eller strandrørsump. Langs fjordens nord- og østside findes rørsump og strandrørsump i varierende bredde, hvor især tagrør og strandkogleaks indgår. Indfjorden og Felsted Kog er omgivet af udstrakte rørskove. Fjand Grønne, syd for Torsminde, består af strandeng, strandrørsump og strandoverdrev. Området indeholder også mindre partier med klitnatur øst for Torsmindevejen, hvor vejen gennemskærer nogle af de østligste klittunger af Bøvling Klit. Mere klitnatur findes forskellige steder mellem Nørre Fjand og Felsted Odde samt på Fjandø i forbindelse med gamle strandvoldsdannelser. Ved Nørre Fjand ligger også et mindre hedeareal med både våd og tør hede. Syd for Bøvlingbjerg ligger fire søer, Indfjorden, Tangsø, Byn og Søndersund omgivet af ferske enge og rørsump. De fire søer huser i danske sammenhænge en meget artsrig undervandsflora. Nisum Fjords beliggenhed på trækrueten langs Vestkysten betyder, at en række fuglearter benytter fjorden som rasteplass. Svømmeænder, dykænder, skalleslugere, gæs og vadefugle kan ses rastende ved fjorden, ofte i store antal. Området benyttes også som yngleplads for en række fugle, bl.a. grågås og knopsvane.

Det samlede areal er på ca. 10.967 ha, hvoraf Nisum Fjords vandflade udgør 6.430 ha.

Vigtigste naturværdier

Området ved Nisum Fjord er udpeget for at beskytte naturværdier, hvor de væsentligste er selve lagunen, de omgivende strandenge og områdets forskellige søtyper. Endvidere er formålet at beskytte levesteder for en lang række arter, hvor de truede arter plettet rørvagtel, almindelig ryle, brushane, splitterne, dværgterne og vandranke er de vigtigste.

Hertil rummer området en række forskellige naturtyper med mere begrænset udbredelse, f. eks klitnaturtyper, vandløb, overdrev og skovnatur. Fuglebeskyttelsesområdet er udpeget for en lang række af yngle- og trækfugle.

Udpegningsgrundlaget for hele området:

Udpegningsgrundlag for Habitatområde nr. 58			
Naturtyper:	Lagune (1150)	Næringsrig sø (3150)	
	Strandvold med enårige planter (1210)	Vandløb (3260)	
	Enårig strandengsvegetation (1310)	Våd hede (4010)	
	Strandeng (1330)	Tør hede (4030)	
	Grå/oran klit (2130)	Surt overdrev (6230)	
	Klithede (2140)	Enekrat (5130)	
	Klitlavning (2190)	Tidvis våd eng (6410)	
	Visse-indlandsklit (2310)	Rigkær (7230)	
	Græs-indlandsklit (2330)	Skovbevokset tørvemose (91D0)	
	Søbred med småarter (3130)	Elle- og askeskov (91E0)	
	Kransålaløe-sø (3140)		
	Arter:	Havlampret (1095)	Laks (1106)
		Bæklampret (1096)	Odder (1355)
		Flodlampret (1099)	Vandranke (1831)
Stavsild (1103)			

Udpegningsgrundlag for Fuglebeskyttelsesområde nr. 38		
Fugle:	Ynglefugle:	Trækfugle:
	Rørdrum	Knopsvane
	Rørhøg	Pibesvane
	Plettet rørvagtel	Sangsvane
	Klyde	Kortnæbbet gås
	Hvidbrystet præstekrave	Bramgås
	Almindelig ryle	Lysbuget knortegås
	Brushane	Pibeand
	Splitterne	Krikand
	Fjordterne	Spidsand
	Havterne	Toppet skallesluger
	Dværterne	Stor skallesluger
		Klyde
		Lille kobbersneppe

Trusler mod områdets naturværdier

Der er foretaget en tilstandsvurdering for de fleste af områdets naturtyper, og truslerne mod udpegningsgrundlaget er registreret.

Flere af de naturtyper som området er udpeget for at beskytte, vurderes at være påvirket af næringsstoffer (eutrofiering). Mange steder er der problemer som følge af tilgroning pga. manglende afgræsning ligesom afvanding og i mindre omfang invasive arter, er en trussel for naturværdierne. Rovdyr, herunder mink, er lokalt en trussel for især kolonirugende ynglefugle.

Målsætning

Nissum Fjords tre bassiner (Yder Fjord, Mellem Fjord og Felsted Kog) og de større søer i området (Indfjorden, Tangsø, Søndersund og Byn) og vandløbene sikres god-høj naturtilstand. Dette forudsætter en god vandkvalitet. De marine områder har en undervandsvegetation med stor horisontal og dybde udbredelse, således at der er et godt fødegrundlag for områdets mange fugle. Naturtyperne omkring Nissum Fjord sikres en god til høj naturtilstand. Det gælder især strandenge som arealmæssigt udgør størsteparten af den terrestriske natur. Men også områdets mindre forekomster af artsrige sure overdrev, tørre og våde heder, klitnaturtyper og rigkær sikres en god til høj naturtilstand. Arealet af våd hede og surt overdrev øges, og der bør hvor det er muligt skabes sammenhæng mellem forekomsterne.

I området prioriteres levesteder for den nationale ansvarsart vandranke.

Ligeledes prioriteres levesteder for de nationale ansvarsarter knopsvane, kortnæbbet gås, krikand, lysbuget knortegås, pibeand, pibesvane, sangsvane og spidsand samt levestederne for de nationalt truede fuglearter alm. ryle, brushane, dværterne, plettet rørvagtel og splitterne.

Områdets laksebestand bør sikres, således at den på sigt ikke er afhængig af udsætninger. Forholdene i Nissum Fjord må ikke forhindre, at målet om en tilstrækkelig opgang af gydefisk (min. 1000 vildfisk pr. år).

Indsats

Oversigt over væsentlige indsats til gennemførelse af denne plan:

Indsats	Stort omfang	Mindre omfang	Undersøges nærmere	Ikke anvendt
Rydning, fjernelse af uønsket opvækst Herunder bekæmpelse af invasive arter		X		
Forbedring af hydrologi Fx ved at standse dræning, genoprette vandløb, fjerne diger, slusepraksis	X			
Ekstensiv drift Fx indførelse eller opretholdelse af græsning, høslet mm.	X			
Sikring af arealer Sikring af natur der ikke pt. er beskyttet (fx stenrev og skovnatur)		X		
Reducere forstyrrelser Fx færdsel, sejlads og jagt			X	
Forbedring/sikring af levesteder Fx ved etablering af vandhuller, sikring af redetræer eller større fouragerings- eller yngleområder	X			

Indsatsen vil helt overvejende dreje sig om sikring af og/eller genindføre lysåbne forhold ved rydning af opvækst og drift (græsning) af naturtyperne. For kystlagunen og Strandengene vil det desuden være vigtigt at optimere hydrologi og salinitetsforhold i forhold til de vigtigste naturværdier. Der skal endvidere sikres gode levesteder for arterne på udpegningsgrundlaget. Skovnaturtyperne sikres hvor det naturmæssigt er muligt.

Endelig udføres en særlig indsats for truede naturtyper og arter. Forekomster med våd hede og levesteder for truede arter udvides og sammenkædes om muligt.

Mål for planperioden

(Natura 2000-planens indsatsprogram)

Natura 2000-planens indsatsprogram er bindende retningslinjer for handleplanen i første planperiode, og anvendes derfor som handleplanens mål. Dette indsatsprogram skal være gennemført med udgangen af år 2015, dog år 2021 for de skovbevoksede, fredskovspligtige arealer. Indsatsprogrammet vedrører alene naturtyper og arter, som er på udpegningsgrundlaget for Natura 2000-området, jf. bilag 1. Se eventuelt kort med kortlagte naturtyper på bilag 3.

Indsatsprogrammet er på side 25-28 i [Natura 2000-planen](#).

Her er et sammendrag af Natura 2000-planens indsatsprogram:

Naturtyper

- Der sikres den for naturtyperne mest hensigtsmæssige hydrologi på arealer med strandeng, våd hede, tørvelavning samt eventuelle forekomster af strandvolde med enårige planter, enårig strandengsvegetation og rigkær.
- De lysåbne, terrestriske naturtyper sikres en hensigtsmæssig ekstensiv drift
- Skovnaturtyperne skal sikres en skovnaturtypebevarende drift og pleje.
- I de terrestriske naturtyper bekæmpes invasive arter som bjergfyr og rynket rose i overensstemmelse med bedst tilgængelige viden.
- Konstaterede forekomster af habitatnaturtyper, der ikke er omfattet af lovgivningen, skal sikres mod ødelæggelse.
- Det samlede areal med våd hede sikres og søges udvidet hvor det er naturmæssigt muligt. Arealet med surt overdrev søges udvidet med nogle få hektarer hvor det er naturmæssigt muligt.

Arter

- Der sikres velegnede yngle/raste/forageringsområder med individuel hensyntagen til artens krav til forageringsmuligheder, vandstand og plejetilstand for alle fuglearter på udpegningsgrundlaget.
- Der sikres velegnede ynglepladser med minimal påvirkning af prædatorer for klyde, hvidbrystet præstekrave, alm. ryle, brushane, splitterne, fjordterne og havterne.
- Der sikres levesteder med individuel hensyntagen til den enkelte arts sårbarhed over for forstyrrelse for odder, knopsvane, pibesvane, sangsvane, bramgås, kortnæbbet gås, lysbuget korttegås, pibeand, krikand, spidsand, toppet skallesluger, stor skallesluger, klyde, alm. ryle, brushane, lille kobbersnepe, splitterne, fjordterne, havterne og dværgterne.
- Der sikres velegnede vokse- og levesteder for vandranke, hav-, bæk- og flodlampret, stavsild, laks og odder.

Indsatser som forventes gennemført via anden planlægning end handleplanen

Et væsentligt element i at sikre de udpegede Natura 2000-områder er at undgå, at der etableres anlæg eller igangsættes projekter og aktiviteter, der kan skade eller forstyrre de arter og naturtyper, der har dannet grundlag for udpegning. Det vil sige ved myndighedsudøvelse efter gældende lovgivning.

De mest relevante reguleringer (som selv tager ansvar for Natura 2000-interessen) er nævnt nedenfor.

Husdyrgodkendelsesloven: Reduktion af kvælstofdeposition fra luften på områdets naturtyper sker ved administration af husdyrgodkendelsesloven, der med ændringen af 10. februar 2011 har fastlagt et særligt beskyttelsesniveau af hensyn til bevaringsmålsætningen i Natura 2000-planlægningen..

Vandplanen: Regulerer tilførslen af næringsstoffer til søer og vandløb. Vandplanlægningen sikrer god vandkvalitet med et varieret dyre- og planteliv i søerne samt gode fysiske forhold og kontinuitet i vandløbene. Dette vil samtidig begunstige forekomsten af i de vandafhængige habitatnaturtyper og dermed også fourageringsområder for svømmefuglene samt levesteder for bl.a. bæklampret, flodlampret, havlampret, odder, laks og formentlig stavsil.

Naturbeskyttelsesloven: Konstaterede forekomster af habitatnaturtyper, der ikke er omfattet af den generelle lovgivning, sikres mod ødelæggelse via anmeldelsesordningen efter naturbeskyttelseslovens § 19b.

Indsatser uden for kommunalt ressortområde

Jagt- og vildtforvaltningsloven: Jagt, fiskeri og reservater er reguleret af anden lovgivning og administreres af de statslige myndigheder. Der sikres således levesteder med individuel hensyntagen til den enkelte arts sårbarhed overfor forstyrrelser for odder, knopsvane, pibesvane, sangsvane, bramgås, kortnæbbet gås, lysbuget knortegås, pibeand, krikand, spidsand, toppet skallesluger, stor skallesluger, klyde, alm. ryle, brushane, lille kobbersnepe, splitterne, fjordterne og havterne.

Ansvar for gennemførelsen af de konkrete indsatser i Natura 2000-planerne på havet påhviler de enkelte sektormyndigheder – herunder indsatser vedr. sikring af:

- marine naturtyper,
- beskyttelse mod ødelæggelse af rev
- forekomster af stavsil i et område.

Forventede metoder og forvaltningstiltag

Her angives de metoder og forvaltningstiltag, som forventes at skulle anvendes for at opfylde handleplanens mål (Natura 2000-planens indsatsprogram). Der angives dog *ikke* metoder og forvaltningstiltag for offentlige arealer, hvor lodsejerne selv udarbejder drifts- og plejeplaner for at gennemføre Natura 2000-planen. Der henvises til resuméerne af denne offentlige drifts- og plejeplanlægning i bilag 4.

Den konkrete indsats på et areal forventes i stort omfang udmøntet ved, at lodsejeren søger om tilskud fra en række særlige tilskudsordninger under Landdistriktsprogrammet. For nærmere information henvises til [NaturErhvervsstyrelsen](#) og – for skovbevoksede arealer – til [Naturstyrelsen](#).

Naturtyper

I tabel 1 angives de forventede metoder og forvaltningstiltag for *naturtyperne* på udpegningsgrundlaget, jf. bilag 1. Tabellen er inddelt i 2 grupper:

- Lysåbne naturtyper, inkl. sø- og vandløbsnaturtyper (se bilag 5)
- Ny habitatnatur (dvs. forventede udvidelser af naturtyperne)

Hovedparten af arealet med naturtyper er kortlagt, og kan ses på hjemmesiden [PRIOR](#). Det skal bemærkes, at der ikke er kortlagt skovnaturtyper på private, skovbevoksede fredskovsarealer i Natura 2000-området.

Tabel 1 viser et skøn over omfanget af de enkelte metoder og forvaltningstiltag for de kortlagte naturtyper samt et skøn over omfanget af ny habitatnatur. I den forbindelse skelnes mellem ”Igangværende indsats” og ”Behov for ny indsats”, da der allerede er igangværende indsatser i Natura 2000-området, der bidrager til at opfylde handleplanens mål.

Tabel 1: Forventede metoder og forvaltningstiltag for naturtyperne*

Forventede metoder og forvaltningstiltag	Skøn over omfanget af:				
	Igangværende indsats		Behov for ny indsats		Samlet indsats
Lysåbne naturtyper:	Lemvig	Holstebro	Lemvig	Holstebro	Lemvig & Holstebro
Rydning af uønsket opvækst	0 ha	0 ha	0 ha	Op til 2 ha	Op til 2 ha
Rydning af invasive arter	0 ha	0 ha	Op til 1 ha	0 ha	Op til 1 ha
Forbedring af hydrologi**	0 ha	0 ha	Op til 10 ha	0 ha	Op til 10 ha
Græsning eller høslæt***	Ca. 120 ha	Ca. 84 ha	Op til 110 ha	Op til 1,5 ha	Op til 315 ha
Ny habitatnatur:					
Udvidelser af naturtyper	0 ha		Op til 6 ha		Op til 6 ha

* Omfatter ikke offentlige arealer, hvor ejeren gennemfører Natura 2000-planen i egne drifts- og plejeplaner. Se bilag 4.

** Forbedring af hydrologi på bl.a. strandenge er en højt prioriteret opgave, men er kun medregnet her i det omfang, den skal ske på privatejede arealer med kortlagt habitatnaturtyper.

*** Justeringer af græsningstryk og lign. er ikke medregnet som ’behov for ny indsats’.

Arealer angivet i tabel 1 er potentielle bruttoarealer, der vil blive undersøgt nærmere i planperioden mhp. at vurdere gennemførlighed. Indsatsens præcise omfang i planperioden vil bero på en biologisk, teknisk og økonomisk vurdering og vil sikre Natura 2000-planens målopfyldelse ved at:

- Arealer med disse naturtyper indenfor Natura 2000-området ikke går tilbage
- Tilstanden samlet set ikke forringes i denne planperiode.

Optimering af hydrologi og græsning/høslet på enge og strandenge ses som en hovedopgave i indsatsen, jf. side 12-13 om metoder og forvaltningstiltag for arter.

Indsatsprogrammet fra Natura 2000-planerne søges gennemført som følger:

Sikring af den for naturtyperne mest hensigtsmæssige hydrologi på arealer med strandeng, våd hede, tørvelavning samt eventuelle forekomster af strandvolde med enårig planter, enårig strandengsvegetation og rigkær:

- Det undersøges, hvordan det er muligt at lukke grøfter til fordel for naturtyperne og på samme tid sikre afvanding af vejen langs Thorsminde-tangen.
- Kontakte lodsejere der ejer berørte områder, hvor hydrologiske forhold ønskes forbedret, men henblik på at udarbejde ansøgninger om tilskud til etablering af naturlige vandstandsforhold (lukning af grøfter og dræn).
- Lemvig og Holstebro Kommuner er begge repræsenteret i sluseteknikerudvalget, hvor de arbejder med at analysere mulighederne for at justere driften af slusen i Thorsminde, så der opnås tilfredsstillende forhold for vandmiljøet samt plante- og dyreliv i og omkring fjorden, under hensyntagen til omkringliggende erhvervs- og samfundsmæssige interesser.

Indsatser for sikring af en hensigtsmæssig ekstensiv drift og pleje på de terrestriske naturtyper:

- Oplyse berørte lodsejere om tilskudsmulighederne. Det gælder både hvor der er igangværende pleje, og hvor der er behov for en ny indsats.
- Være behjælpelige med at skabe kontakter mellem lods- og dyreejer - evt. i samarbejde med den lokale landboforening.
- Forsøge at standse en eventuel randpåvirkning fra dyrkede marker.

Bekæmpelse af invasive arter og problemarter:

- Skabe overblik over områder med invasive arter og problemarter.
- Igangsætte en indsats mod yderligere spredning og evt. bekæmpelse af invasive arter og problemarter.

Sikring, udvidelse og evt. sammenkædning af særligt sårbare naturtyper så som våd hede og surt overdrev:

- Identificere mulige udvidelsesområder.
- Kontakte lodsejerne som ejer naturtypen samt ejere af naboarealer og oplyse om tilskudsmuligheder. Opfordre til personligt møde på arealerne.
- Være behjælpelige med at skabe kontakter mellem lods- og dyreejer - evt. i samarbejde med den lokale landboforening.
- Forsøge at standse en eventuel randpåvirkning fra dyrkede marker.

Arter

Naturstyrelsen har vurderet, at der i denne planperiode ikke er behov for yderligere indsats for odder på de skovbevoksede, fredskovspligtige arealer i området.

Ligeledes gælder det for havlampret, bæklampret, flodlampret, stavsil og laks.

For følgende fugle er der ikke lagt op til nogen indsats i 1. planperiode:

rørdrum, pibesvane, kortnæbbet gås, bramgås, krikand, toppet skallesluger, stor skallesluger, rørhøg, lille kobbersneppe.

For de øvrige arter på udpegningsgrundlaget er der i den statslige naturplan lagt op til følgende virkemidler:

Tabel 2: Arter på udpegningsgrundlaget og virkemidler til forbedring af levevilkår

	Tiltag via vandplanen	Gældende lovgivning	Naturforvaltning ifm. prædation	Andre virkemidler
Knopsvane	X			
Sangsvane	X			
Lysbuget knortegås	X			Afgræsning/høslet
Pibeand	X			
Spidsand	X			
Plettet rørvagtel		X		Afskæring af dræn/grøfter
Klyde			X	Afgræsning/høslet
Hvidbrystet præstekrave			X	Afgræsning/høslet
Almindelig ryle		X	X	Afgræsning/høslet Afskæring af dræn/grøfter
Brushane		X	X	Afgræsning/høslet Afskæring af dræn/grøfter
Splitterne			X	
Fjordterne			X	
Havterne			X	
Dværgterne			X	Indsats mod forstyrrelse. Evt. skiltning mod løse hunde.
Vandranke	X			Naturpleje

Se desuden bilag 7 for anvisninger for beskyttelsesindsats for fuglene i området.

Indsatsen for naturtyperne forventes i væsentligt omfang at bidrage til at opfylde fuglenes krav til kvalitet af levesteder og dermed sikre velegnede levesteder for arterne på udpegningsgrundlaget.

Indsatsprogrammet fra den statslige naturplan søges gennemført som følger:

Der sikres velegnede yngle/raste/fourageringsområder med individuel hensyntagen til artens krav til fourageringsmuligheder, vandstand og plejetilstand for alle fuglearter på udpegningsgrundlaget:

- Der gøres en effektiv indsats for forbedring af hydrologi og afgræsning/høslet i de områder, hvor det er nødvendigt af hensyn til yngle- raste- og fourageringsområder for fuglene.
- Tiltag via anden lovgivning bidrager til forbedrede forhold for udpegningsarterne i området.

Der sikres velegnede ynglepladser med minimal påvirkning af prædatorer for klyde, hvidbrystet præstekrave, alm. ryle, brushane, splitterne, fjordterne og havtern:

- Der vil blive iværksat forskellige bekæmpelsestiltag for både mink, ræv og mårhund. Bekæmpelse af mink foretages i henhold til Naturstyrelsens forvaltningsplan for mink i Danmark af 28. juni 2012.
- Mink forsøges desuden reguleret ved områdets havne.
- På Fjandø understøttes Naturstyrelsens regulering af ræve og eventuelt arbejdet med at forhindre rævenes adgang til øen.
- Skarv er et problem ved Storå-udmundingen og forsøges reguleret her.

Der sikres levesteder med individuel hensyntagen til den enkelte arts sårbarhed over for forstyrrelse for odder, knopsvane, pibesvane, sangsvane, bramgås, kortnæbbet gås, lysbuget knortegås, pibeand, krikand, spidsand, toppet skallesluger, stor skallesluger, klyde, alm. ryle, brushane, lille kobbersneppe, splitterne, fjordterne, havterne og dværgterne:

- Jf. naturplanen vil Naturstyrelsen undersøge og vurdere, hvor og i hvilket omfang, der er behov for konkret indsats.
- Kommunerne undersøger desuden behovet for en konkret indsats i forhold til forstyrrelse af arter.
- Yderligere oplysning omkring forstyrrelser – evt. i forbindelse med guidede ture, foldere og/eller skilte.

Derudover er der en række fredninger i området, der ligeledes bidrager til beskyttelse af fuglene på udpegningsgrundlaget:

- Bøvling Klit og Holmen (300 ha) blev fredet i 1985, men det formål at sikre områdets funktion som yngle- og rasteområde for vandfugle samt dets landskabelige værdier. Bøvling fjord og den nordlige del af fredningsområdet er ved landbrugsministeriets bekendtgørelse af 28. juni 1976 udlagt som vildtreservat i henhold til jagtlovens kapitel III. Således gælder det her at både vand- og landarealerne i og ved Bøvling Fjord er underlagt vildtreservatbestemmelser, der lukker for jagt og færdsel hele året. I perioden 1. april til 15. juli er adgang til strandene forbudt for andre end vedkommende lodsejer med husstand, en eventuel lejer samt private gæster hos ejeren. Se desuden reservatbestemmelserne (Bekendtgørelse om Nissum Fjord Vildtreservat) for yderligere information om jagt og færdsel.
- Krogshede Enge (257 ha) blev fredet i 1975 med samme formål som Bøvling klit og Holmen – nemlig at undgå afvanding og bevare yngle- og rastepladser for fugle.
- Området ved Nr. Fjand blev fredet i 1975 med det formål at bevare de lyngklædte bakker og strandensarealer ud mod Nissum Fjord, samt bevarelse af store arkæologiske værdier.
- Felsted Kog har været vildtreservat siden 1936 med bestemmelser om begrænsning i jagtudøvelsen, sejlads og færdsel. Med en ændring af reservatbestemmelserne i 1986 blev jagt forbudt i kogen og ligeledes al færdsel på landarealer inkl. rørskove, øer, damme og kanaler året rundt.
- Fjandø og Kollingø har været et såkaldt øreservat, dvs. vildtreservat med færdselsforbud i fuglenes yngletid siden 1976. De nuværende bestemmelser giver færdselsforbud på øerne og i en 100 meter zone rundt om disse i tiden 1. april - 31. august

Prioritering af den forventede forvaltningsindsats

Indsatsen i 1. planperiode skal standse tilbagegangen for naturtyper og arter på udpegningsgrundlaget. I Natura 2000-planen er dette mål udmøntet i fire sigtelinjer:

1. Sikring af tilstanden af eksisterende naturarealer og arter
2. Sikring af de små naturarealer
3. Sikring af naturtyper og levesteder som ikke er beskyttede
4. Indsats for truede naturtyper og arter

De fire sigtelinjer lægger niveauet for den indsats, som handleplanmyndighederne skal gennemføre, og er udtryk for den nationale prioritering i 1. planperiode.

I dette afsnit er redegjort for de dele af indsatsprogrammet, som hhv. Holstebro og Lemvig Kommuner forventes at gennemføre med særligt fokus i 1. planperiode. Indsatsen kan være forskellig inden for den enkelte kommunes geografiske område.

I første planperiode gælder indtil videre den med Grøn Vækst afledte nationalpolitiske præmis om frivillighed i Natura 2000-indsatsen, hvilket også er baggrunden for økonomiaftalen for 2013 ml. regeringen og KL, der lægger de økonomiske rammer for den kommunale Natura 2000-indsats.

Nedenfor beskrives derfor en prioriteret indsats, der forventes fordelt over hele Natura 2000-områdets geografiske udstrækning, hvor det er muligt at lave frivillige aftaler. Da virkemidlerne, der er valgt til gennemførelse af indsatsen, overvejende består af frivillige tilskudsordninger, forventes kommunens indsats primært at være faciliterende i forbindelse med gennemførelsen af indsatsen.

Lysåbne naturtyper

Naturtyperne omkring Nissum Fjord sikres en god til høj naturtilstand. Det gælder især strandenge som arealmæssigt udgør størsteparten af den terrestriske natur. Strandengene søges sikret ved afgræsning og forbedret hydrologi. Evt. i form af etablering af græsningslaug og ændret slusepraksis.

Områdets mindre forekomster af artsrige sure overdrev, tørre og våde heder og klitnaturtyper sikres en god til høj naturtilstand vha. afgræsning eller høslet samt fjernelse af invasive arter på især klitnaturtyper og hedetyper. Arealet med surt overdrev bør udvides.

Rundt om Nissum Fjord er kortlagt en række rørbræmmer med tagrør og strand-kogleaks. Disse har generelt en lav tilstandsklasse. En indsats her prioriteres ikke højt, idet rørbræmmerne er levesteder for rørdrum, rørhøg mv. Kun hvor rørbræmmerne kan erstattes med 'blå bånd' for engfuglene prioriteres en aktiv plejeindsats.

De forskellige forvaltningsmetoder og -tiltag i 1. planperiode prioriteres som følger:

Opsøgende/faciliterende indsats overfor særlige lodsejergrupper:

- a. Lodsejere med særligt sårbare naturtyper og arter så som bl.a. våd hede og surt overdrev.
- b. Lodsejere med store arealer i Natura 2000-området
- c. Lodsejere hvor der er potentiale for at arbejde sammen omkring plejen for et større sammenhængende område på tværs af matrikelgrænserne.
- d. Lodsejere som er særligt interesserede i at gennemføre en indsats.
- e. Øvrige lodsejere med arealer i Natura 2000-området.

Tiltag for sikring af den for naturtyperne mest hensigtsmæssige hydrologi:

- a. Kommunernes arbejde i sluseteknikerudvalget, prioriteres fortsat højt.
- b. Lukning af grøfter hvor det vil have en effekt, og hvor det er muligt i forhold til lodsejerinteresser og dræningsforhold for Thorsmindevejen.

Bekæmpelse af invasive arter og problemarter:

- a. Bjergfyr og rynket rose bekæmpes på lige fod

Arter

De forskellige forvaltningsmetoder og -tiltag i 1. planperiode prioriteres som følger:

Igangsættelse af pleje af de kortlagte naturtyper:

- a. Her prioriteres optimal græsning og hydrologi på eng- og strandengsarealer langs Nissum Fjord højt, da det er her fuglene foretrækker at yngle, raste og fouragere.
- b. Potentielle levesteder for de trængte arter alm. ryle, brushane og ternerne prioriteres højt.
- c. Visse steder prioriteres rørskoven i stedet for strandengen til fordel for rødbrummen.
- d. Hævning af vandstanden i Nissum Fjord må ikke ske på bekostning af den nationale ansvarsart vandranke.

Bekæmpelse af prædatorer:

- a. Ræve- og minkbekæmpelse på Fjandø inden ynglesæsonen prioriteres højt.
- b. Lodsejerne i området gøres opmærksom på muligheder for at bekæmpe mink, ræv og mårhund.

Samarbejde med interesseorganisationer

Kommunerne vil gerne indgå i dialog med interesseorganisationer, som har en særlig viden om arter og naturtyper fra udpegningsgrundlaget eller gør en særlig indsats for disse i området.

Forventet effekt

Her beskrives den forventede naturmæssige effekt ved at gennemføre de enkelte aktiviteter. Den faktiske naturmæssige effekt for naturtyper og arter vil løbende blive fulgt i det nationale overvågningsprogram, NOVANA.

Lysåbne naturtyper

Rydning af uønsket opvækst

I forbindelse med pleje af lysåbne arealer vil det ofte være nødvendigt at foretage en rydning af buske og træer. Det vil typisk være arealer, hvor græsning eller slåning har været enten utilstrækkelig eller helt opgivet, og der har indfundet sig uønsket opvækst. Det kan f.eks. være bævreasp på overdrev og hede eller pilekrat i moser, enge og søer. Rydningen sikrer, at den flora og fauna, der trives med lysåbne forhold, ikke skygges bort. Desuden vil rydning ofte bidrage til at bekæmpe invasive arter som rundt om Nissum Fjord hovedsageligt vil være rynket rose og nåletræer på klithabitaterne. Det er vigtigt, at det ryddede opvækst fjernes for at skabe gode vækstbetingelser for den lysåbne vegetation.

Ved rydning af arealer med stort potentiale for at udvikle ny habitatnatur vil den vegetation, der er karakteristisk for naturtypen, kunne indfinde sig efter få år. Det gælder særligt for tidlige tilgroningsstadier af naturtyperne.

Forbedring af hydrologi

Lukning af grøfter, fjernelse af drænrør, ændret slusepraksis mv. kan være afgørende plejetiltag for våde naturtyper som f.eks. strandeng og kystlagune. Dette gælder også for en række fugle tilknyttet våde naturtyper som f.eks. plettet rørvagtel, almindelig ryle og brushane. Effekten af de mere naturlige vandstandsforhold vil typisk være, at fugtigbundsarterne bliver mere dominerende, og at der genindvandrer flere arter tilknyttet våd og fugtig bund. Desuden vil uønsket opvækst af træer og buske blive hæmmet, nedbrydning af førnélag vil ophøre og der vil opbygges nyt tørvelag. Det vil sikre mindre næringsfrigørelse og CO₂-udslip.

Græsning eller høslæt

Hovedparten af de lysåbne naturtyper er betinget af græsning eller høslæt. Overlades de til sig selv uden drift, vil de gro til i høje urter og græsser og med tiden springe i krat og skov. Det er en naturlig proces, men hvis det får lov at ske, vil et stort antal arter blive skygget bort.

Græsning eller høslæt vil derfor have en stor positiv effekt på de fleste lysåbne naturtyper og vil ofte være en forudsætning for gunstig bevaringsstatus. Der er dog enkelte lysåbne naturtyper, som ikke eller kun i særlige tilfælde vurderes at have behov for afgræsning eller høslæt. Det drejer sig f.eks. om hængesæk og højmose. Ingen af disse to naturtyper er kortlagt i Nissum Fjord-området. Græsning eller høslæt er et middel til at bekæmpe invasive arter som f.eks. bjørneklo og rynket rose samt problemarter som f.eks. gyvel.

Når afgræsning foregår uden eller med begrænset tilskuds fodring, eller når høslæt følges op med fjernelse af den afslåede biomasse, vil effekten af græsning eller høslæt være særlig positiv, idet plejen i disse tilfælde både sikrer lysåbne forhold og fjerner næringsstoffer fra arealerne.

Skovnaturtyper

Der er kun kortlagt skovnatur på Naturstyrelsens arealer. Skovnaturtyperne sikres primært ved en skovnaturtypebevarende drift og pleje. Der sker en supplerende sikring ved bevarelse af et antal store træer til henfald på samme areal.

Skovnaturtypebevarende drift og pleje

Med den *skovnaturtypebevarende drift og pleje* beskyttes skovnaturtyperne mod gødskning, sprøjtning og yderligere afvanding. I nogle tilfælde etableres mere naturlige vandstandsforhold. Der sikres nogle af de naturmæssigt vigtige strukturer, f.eks. vedvarende skovdække, en vis andel uforstyrret jordbund, hule og døde træer. De karakteristiske træarter for skovnaturtyperne fremmes, og invasive arter kan bekæmpes. I særlige tilfælde plejes skovnaturtyperne med gamle driftsformer såsom skovgræsning og stævning. Den samlede forventede effekt er en sikring af skovnaturtyperne.

Ny habitatnatur

Udvidelser af naturtyper

Den ny habitatnatur skal typisk sammenbinde små, fragmenterede forekomster af naturtyperne og/eller udvide arealet af truede naturtyper. Desuden kan det være for at øge levestederne for truede arter.

Hvis udvidelserne sker på arealer med et stort potentiale for genskabelse af naturtyper, vil der med den nødvendige indsats (forbedring af vandstandsforhold, rydning mv.) og pleje (afgræsning eller høslæt) kunne udvikles ny habitatnatur på relativt få år. Det kan f.eks. være arealer, der tidligere har rummet naturtypen og som ligger i nær tilknytning til eksisterende arealer med naturtypen. Hvis udvidelsen derimod foregår på tidligere landbrugsjord, må udviklingen mod habitatnatur af høj kvalitet forventes at tage væsentlig længere tid (ofte flere årtier).

Arter

Hovedparten af indsatsen for arterne på udpegningsgrundlaget vil ske gennem indsatsen for naturtyperne. Der foretages en særlig ekstra indsats for følgende fuglearter: Almindelig ryle, brushane, klyden og ternerne.

Det forventes, at tilstanden og det samlede areal af levesteder stabiliseres eller øges således, at der er grundlag for planens langsigtede bestandstal for fuglene eller grundlag for tilstrækkelig egnede yngle- og fourageringsmuligheder for de øvrige arter.

Bilag 1: Naturtyper og arter på udpegningsgrundlag

Udpegningsgrundlag for Natura 2000-område 65:

Naturtyper

Naturtypenr.	Naturtype	Handleplan-myndighed		I alt*
		Lemvig Kommune (ha)	Holstebro Kommune (ha)	ha
1150	Lagune (Nissum Fjord)	-	-	6430
1330	Strandeng	405	162	567
2130	Grå/grøn klit	1	44	45
2140	Klithede	-	14	14
2190	Klitlavning	-	3	3
2310	Visse-indlandsklit	-	0,1	0,1
2330	Græs-indlandsklit	-	0,4	0,4
4010	Våd hede	-	2	2
4030	Tør hede	-	2	2
6230	Surt overdrev	19	3	22
91D0	Skovbevokset tørvemose**	0,5	-	0,5
91E0	Elle- og askeskov**	0,1	-	0,1
3140	Kransnålalge-sø**	< 0,1	< 0,1	0,1
3130	Søbred med småurter		< 0,1	15***
3150	Næringsrig sø		< 0,1	270***
3260	Vandløb			136***
5130	Enekrat			Ej kortlagt
6410	Tidvis våd eng			Ej kortlagt
7230	Rigkær			Ej kortlagt
1210	Strandvold med enårige planter			Ej kortlagt
1310	Enårig strandengsvegetation			Ej kortlagt
I alt*		427	231	7088

* Omfatter ikke offentlige arealer, hvor ejeren gennemfører Natura 2000-planer i egne drifts- og plejeplaner.

** Delvist kortlagt. Ikke-fredskovspligtige arealer er ikke fuldstændig kortlagt.

*** Tal fra "tillæg til basisanalysen" – de er dog ikke kortlagte

Arter

Artsnr.	Artnavn
1095	Havlampret
1096	Bæklampret
1099	Flodlampret
1103	Stavsild
1106	Laks
1355	Odder
1831	Vandranke (Felsted kog)

Fugle

Ynglefugle	Trækfugle
Rørdrum	Knopsvane
Rørhøg	Pibesvane
Plettet rørvagtel	Sangsvane
Klyde	Kortnæbbet gås
Hvidbrystet præstekrave	Bramgås
Almindelig ryle	Lysbuget knortegås
Brushane	Pibeand
Splitterne	Krikand
Fjordterne	Spidsand
Havterne	Toppet skallesluger
Dværgterne	Stor skallesluger
	Klyde
	Lille kobbersneppe

Bilag 2: Fordeling af indsats mellem handleplan-myndigheder og offentlige lodsejere

I Natura 2000-planens indsatsprogram er der retningslinjer, hvor der er behov for en nærmere afklaring på, hvem der følger op på retningslinjerne. Det drejer sig om følgende retningslinjer:

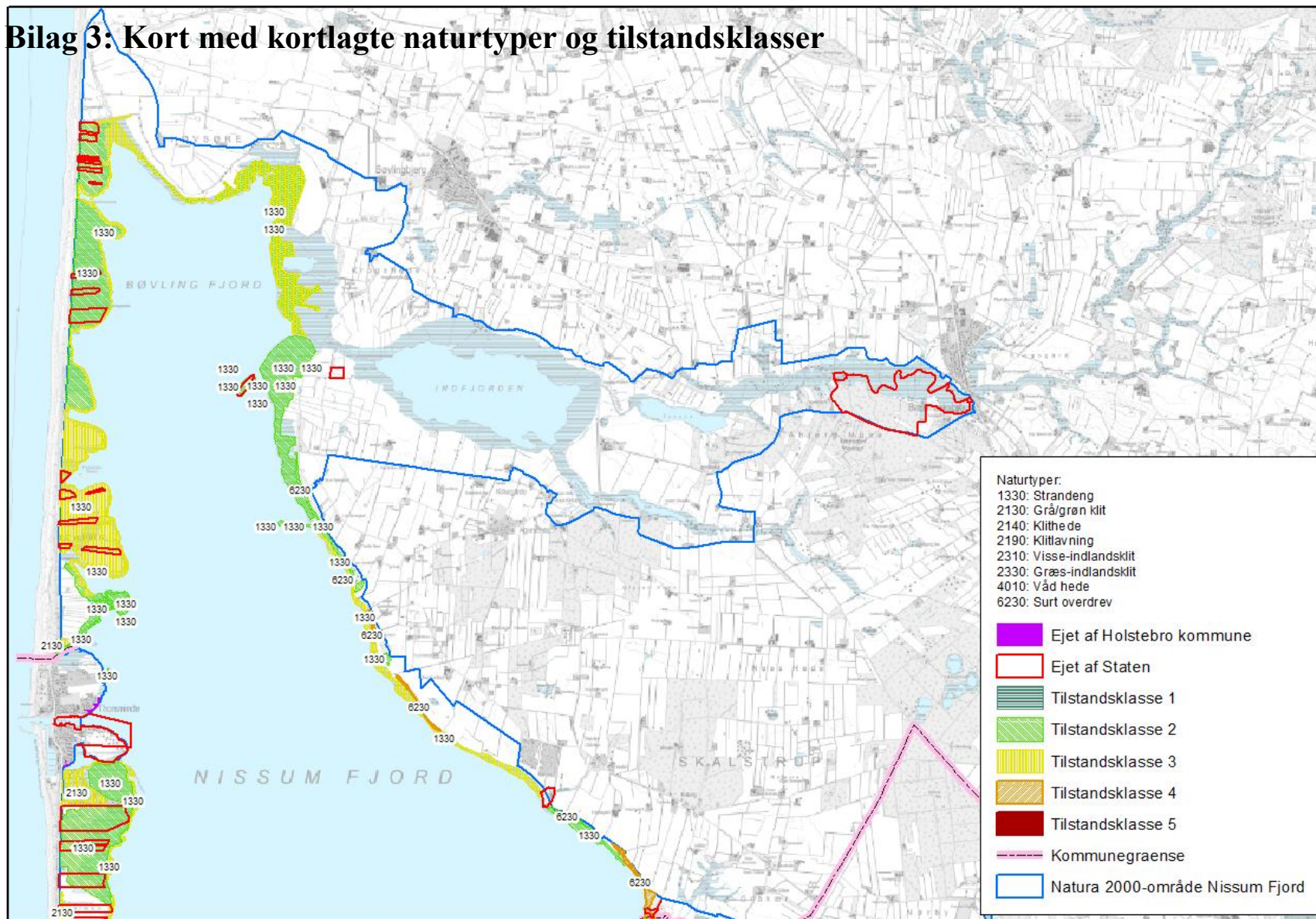
- *Det samlede areal med våd hede sikres og søges udvidet hvor det er naturmæssigt muligt.*
- *Arealet med surt overdrev søges udvidet med nogle få hektarer hvor det er naturmæssigt muligt.*

Det kan både være handleplan-myndigheder og offentlige lodsejere, der skal følge op på disse retningslinjer. Derfor omfatter bilag 2 både private og offentlige arealer (inkl. offentlige arealer, hvor lodsejeren selv udarbejdet drifts- og plejeplan).

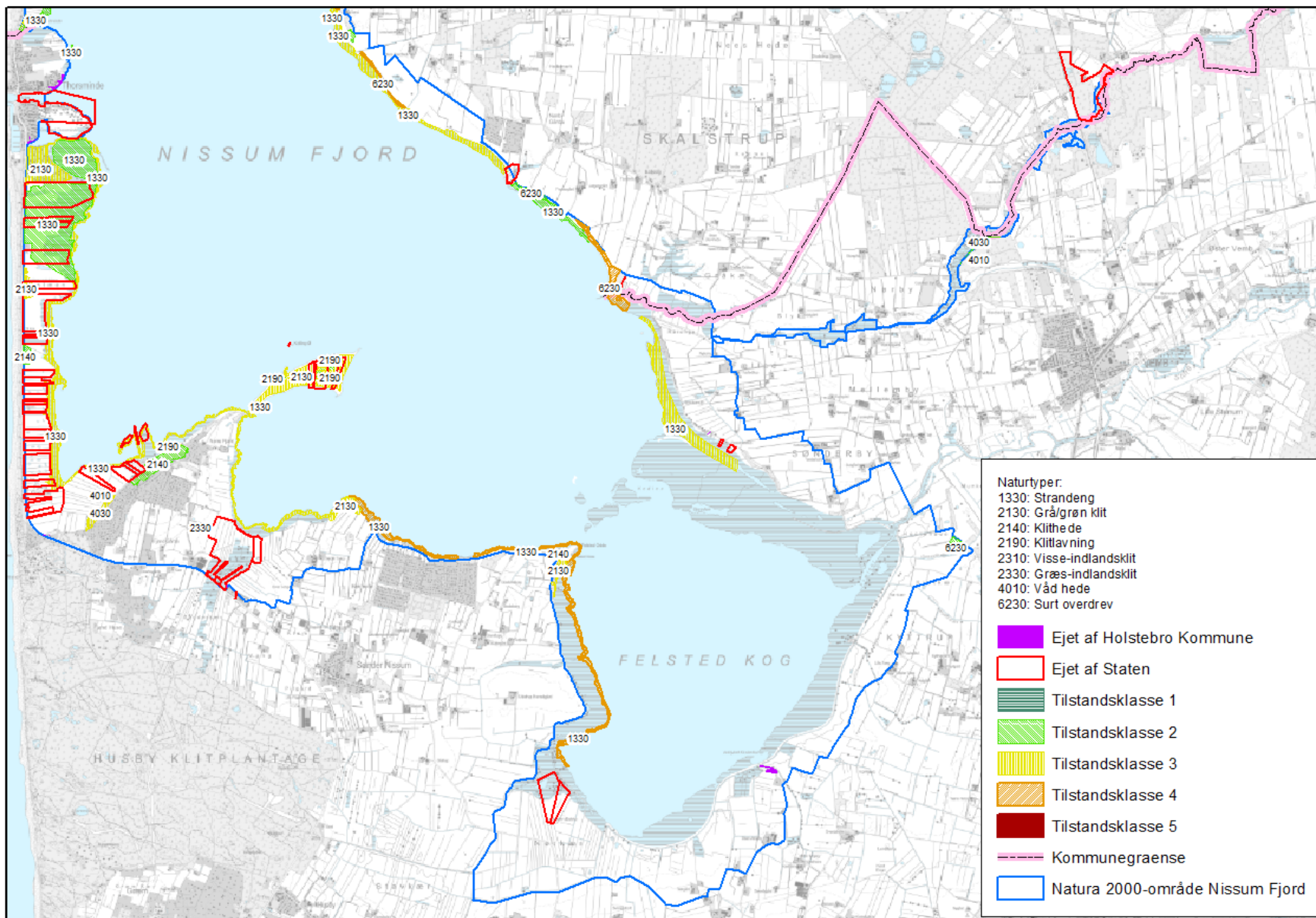
Der er aftalt følgende opgavefordeling mellem de offentlige lodsejere og handleplan-myndigheder i Natura 2000-området:

	Handleplan-myndigheder			Offentlige lodsejere	Total
	Lemvig Kommune	Holstebro Kommune	Naturstyrelsen	Naturstyrelsen	Total
Udvidelse af naturtyper:					
Surt overdrev	2-5 ha	-	0 ha	0 ha	2-5 ha
Våd hede	-	1-2 ha	0 ha	0 ha	1-2 ha
Udvidelse af levesteder for arter	0 ha	0 ha	0 ha	0 ha	0 ha

Bilag 3: Kort med kortlagte naturtyper og tilstandsklasser



Figur 1: Naturtyper og tilstande for den nordlige del af Nissum Fjord



Figur 2: Naturtyper og tilstande for den sydlige del af Nissum Fjord

Bilag 4: Resumé af offentlige lodsejeres drifts- og plejeplaner

Resumé af plejeplan for Naturstyrelsens arealer i Natura 2000-område N65 Nissum Fjord

Denne plejeplan følger op på Natura 2000-planen for område N65 *Nissum Fjord* og vedrører Naturstyrelsens arealer på 1795 ha. Naturstyrelsens arealer indefor området omfatter primært mange engarealer rundt om det meste af fjorden, store rørskovsarealer, primært på Gørding Dæmningen og i den øvrige del af Feldsted Kog, samt klitnatur på Fjandø. Desuden ejer Naturstyrelsen arealer med skovnaturtyper i Møborg Plantage.

Tabel a Kortlagte naturtyper på Naturstyrelsens arealer i området

Naturtype	Nr.	Navn	Areal ejet af NST (ca. ha)
Lysåbne naturtyper	1330	Strandeng	72
	2130	Grå/grøn klit	5
	2140	Klithede	<1
	2190	Klitlavning	2
	6230	Surt overdrev	1
			80
Skovnaturtyper	91E0	Elle- og askeskov	<1
			<1
Ialt			81

Indsats for naturtyperne

I det følgende angives Naturstyrelsens planlagte indsats for *naturtyperne* på udpegningsgrundlaget. Indsatsen er beskrevet i 2 tabeller:

- Lysåbne naturtyper
- Skovnaturtyper

I tabel b og c skelnes mellem ”Eksisterende driftsplan mv.” og ”Nyt”, da der allerede ifølge driftsplaner m.m. for styrelsens arealer skal ske en drift/pleje, der bidrager til at gennemføre plejeplanen.

Tabel b Planlagt indsats for lysåbne naturtyper

Plejetiltag	Eksisterende driftsplan mv. eller nyt	Ha (ca.)
Forbedring af hydrologi	nyt	68
		68
Rydning af uønsket opvækst	eksisterende	1
		1
Slåning eller slæt	eksisterende	7
	nyt	1
		8
Græsning	eksisterende	68
	nyt	7
		75

Tabel c Planlagt indsats for skovnaturtyper

Plejetiltag	Eksisterende driftsplan mv. eller nyt	Ha (ca.)
Skovnaturtypebevarende drift og pleje	nyt	<1
		<1
Bevarelse af store træer til henfald	eksisterende	<1
		<1

Særlig indsats for arter

Plejen af områdets naturtyper vil samtidig tilgodese en række arter på udpegningsgrundlaget. Herudover planlægger Naturstyrelsen en særlig indsats for en række arter, som fremgår af tabel e.

Tabel e Planlagt indsats for arter *udover* indsatsen for naturtyperne

	Plejetiltag	Eksisterende driftsplan mv. eller nyt	Enhed	Antal enheder
A021 Rørdrum	Anden særlig udformning af arealplejen	eksisterende		
A081 Rørhøg	Anden særlig udformning af arealplejen	eksisterende		
A119 Plettet rørvagtel	Græsning	nyt	ha	20
				20
	Rydning af uønsket opvækst	nyt	ha	20
				20
A132 Klyde	Begrænsning af prædation	nyt		
A149 Almindelig ryle	Begrænsning af prædation	nyt		
	Græsning	nyt	ha	20
				20
	Rydning af uønsket opvækst	nyt	ha	20
				20
A151 Brushane	Begrænsning af prædation	nyt		
	Græsning	nyt	ha	20
				20
	Rydning af uønsket opvækst	nyt	ha	20
				20
A191 Splitterne	Begrænsning af prædation	nyt		
A193 Fjordterne	Begrænsning af prædation	nyt		
A194 Havterne	Begrænsning af prædation	nyt		

I tabel e er der en opdeling til to kategorier:

- "Eksisterende driftsplan mv.": Kategorien dækker over de tilfælde, hvor den pågældende drift/pleje allerede forekommer eller hvor det fremgår af eksisterende driftsplaner og lignende, at tiltaget skal gennemføres.
- "Nyt": Kategorien omfatter de tiltag, der først er blevet fastlagt med denne plejeplan.

Bilag 5: Forklaring af Natura 2000-begreber m.m.

Begreb	Forklaring
Natura 2000	Natura 2000 er et netværk af områder i EU med særligt værdifuld natur. Natura 2000 er en samlebetegnelse for habitatområder og fuglebeskyttelsesområder. I Danmark tales om internationale naturbeskyttelsesområder, som også rummer Ramsarområder, og består af et eller flere af disse særligt udpegede områder. Natura 2000-områderne kan ses i Danmarks Miljøportal . Der er mere information om Natura 2000 på Naturstyrelsens hjemmeside
Udpegningsgrundlag	Udpegningsgrundlaget er en fællesbetegnelse for de arter og naturtyper, som findes indenfor et internationalt beskyttelsesområde og som er omfattet af listerne i habitatdirektivet eller fuglebeskyttelsesdirektivet, som forudsætter udpegningsgrundlag af beskyttelsesområder. Du kan finde udpegningsgrundlag her: Udpegningsgrundlag .
Naturtyper	Naturtyperne er defineret nærmere i ” Habitatbeskrivelser, årgang 2010 ”. Endvidere er alle danske naturtyper beskrevet på Naturstyrelsens hjemmeside .
Lysåbne terrestriske naturtyper	I Danmark er der 35 lysåbne terrestriske naturtyper: 1210 (Enårig vegetation på strandvolde) , 1220 (Flerårig vegetation på stenede strande) , 1230 (Klinter eller klipper ved kysten) , 1310 (Vegetation af kveller eller andre enårige strandplanter) , 1320 (Vadegræssamfund) , 1330 (Strandenge) , 1340 (Indlands-strandenge) , 2110 (Begyndende klitdannelser) , 2120 (Hvide klitter og vandremiler) , 2130 (Stabile kystklitter med urtevegetation) , 2140 (Stabile kalkfattige klitter med Empetrum nigrum) , 2160 (Kystklitter med havtorn) , 2170 (Kystklitter med gråris) , 2190 (Fugtige klitlavninger) , 2250 (Kystklitter med enebær) , 2310 (Indlandsklitter med lyng og visse) , 2320 (Indlandsklitter med lyng og revling) , 2330 (Indlandsklitter med åbne græsarealer med sandskæg og hvene) , 4010 (Våde dværgbusksamfund med klokkelyng) , 4030 (Tørre dværgbusksamfund (heder)) , 5130 (Enebærkrat på heder, overdrev eller skrænter) , 6120 (Tørketålende græsvegetation på kalkrig jordbund) , 6210 (Overdrev og krat på mere eller mindre kalkholdig bund) , 6230 (Artsrige overdrev) , 6410 (Tidvis våde enge) , 6430 (Bræmmer med høje urter) , 7110 (Aktive højmoser) , 7120 (Nedbrudte højmoser) , 7150 (Lavninger på tørv med Rhynchosporion) , 7210 (Kalkrige moser og sumpe med hvas avneknippe) , 7220 (Kilder og væld med kalkholdigt (hårdt) vand) , 7230 (Rigkær) , 7140 (Overgangstyper af moser og hængesæk) , 8220 (Indlandsklipper af kalkfattige bjergarter) , 8230 (Indlandsklipper af kalkfattige bjergarter med pionerplantesamfund) .
Sø- og vandløbsnaturtyper	I Danmark er der 7 sø- og vandløbsnaturtyper: 3110 (Kalk- og næringsfattige søer og vandhuller) , 3130 (Ret næringsfattige søer og vandhuller) , 3140 (Kalkrige søer og vandhuller med kransnålagler) , 3150 (Næringsrige søer og vandhuller med flydeplanter) , 3160 (Brunvandede søer og vandhuller) , 3260 (Vandløb med vandplanter) , 3270 (Vandløb med tidvis blottet mudder med enårige planter) .
Skovnaturtyper	I Danmark er der 10 skovnaturtyper: 2180 (Skovklit) , 9110 (Bøg på mor) , 9120 (Bøg på mor med kristtorn) , 9130 (Bøg på muld) , 9150 (Bøg på kalk) , 9160 (Ege-blandskov) , 9170 (Vinteregeskov) , 9190 (Stilkege-krat) , 91D0 (Skovbevokset tørvemose) , 91E0 (Elle- og askeskov) .
Kortlægning	Under forarbejdet til Natura 2000-planerne er en række naturtyper kortlagt ved en fysisk gennemgang af habitat-områderne. Naturtyperne er afgrænset og identificeret, og der er registreret oplysninger om struktur og artsindhold på arealerne. De kortlagte områder kan f.eks. findes på PRIOR .
Tilstandsklasse	Tilstandsklassen er udtryk for naturkvaliteten af den enkelte kortlagte naturtype. Tilstandsklassen er beregnet på baggrund af strukturindikatorer

	<p>og artsdata, som er indsamlet ved kortlægningen. Ud fra strukturindikatorerne beregnes et strukturindeks, og tilsvarende beregnes et artsindeks ud fra de indsamlede artsdata. Hver især fortæller de to indeks noget om de aktuelle livsvilkår og den seneste historie på arealet. Tilstanden er en sammenvejning af de to indeks.</p> <p>Der er 5 tilstandsklasser:</p> <ol style="list-style-type: none"> I. Høj tilstand II. God tilstand III. Moderat tilstand IV. Ringe tilstand V. Dårlig tilstand <p>De to øverste klasser I og II opfylder Habitatdirektivets krav til gunstig bevaringsstatus under forudsætning af, at der foreligger en prognose der siger, at arealet også i fremtiden vil kunne opretholde den høje eller gode tilstand.</p> <p>Tilstandsklasse (inkl. struktur- og artstilstand) for en kortlagt naturtype kan ses på PRIOR.</p>
Gunstig bevaringsstatus	<p>En naturtypes bevaringsstatus er gunstig, når:</p> <ul style="list-style-type: none"> - arealet med naturtypen i det naturlige udbredelsesområde er stabilt eller øges - den særlige struktur og de særlige funktioner, der er nødvendige for naturtypens opretholdelse, er til stede og vil være det fremover. - bevaringsstatus for de arter, der er karakteristiske for naturtypen, er gunstig. <p>En arts bevaringsstatus anses for gunstig, når:</p> <ul style="list-style-type: none"> - bestandsudviklingen viser, at arten på lang sigt vil opretholde sig selv - artens naturlige udbredelsesområde hverken er i tilbagegang eller vil blive mindsket - der er og sandsynligvis fortsat vil være et tilstrækkeligt stort levested til på lang sigt at bevare artens bestande
Natura 2000-plan	<p>Natura 2000-planen fortæller, hvordan man skal behandle hvert af de 246 Natura 2000-områder, så man stopper tilbagegangen for naturtyper og arter i det enkelte område. Natura 2000-planen indeholder en basisanalyse af områdets aktuelle naturtilstand og trusler, mål for naturtilstanden og et indsatsprogram.</p> <p>Natura 2000-plan kan findes på Naturstyrelsens hjemmeside.</p>
Natura 2000-handleplan	<p>Natura 2000-planen udmøntes i handleplaner. En kommune skal således udarbejde en handleplan for, hvordan Natura 2000-planen vil blive realiseret inden for kommunens geografiske område på land og kystnære områder. Kommunen skal efterfølgende sikre, at handleplanen gennemføres. På tilsvarende måde har Naturstyrelsen ansvaret for at udarbejde og gennemføre handleplaner for de skovbevoksede, fredskovspligtige arealer.</p>
Offentlige lodsejeres drifts- og plejeplaner	<p>Offentlige lodsejere har mulighed for selv at udarbejde drifts- og plejeplan som opfølgning på en Natura 2000-plan.</p> <p>I Natura 2000-handleplanen skal der være resuméer af de offentlige lodsejeres drifts- og plejeplaner.</p>
Invasive arter	<p>Invasive arter dækker over plante- og dyrearter, der af mennesket er blevet flyttet fra en del af verden til en anden og her påvirker hjemmehørende arter negativt. Et almindeligt brugt eksempel er kæmpe-bjørneklo, som er ført til Danmark fra Kaukasus og nu giver problemer i eksempelvis moser, hvor den udkonkurrerer hjemmehørende plantearter.</p>
Skovnaturtypebevarende drift og pleje	<p>I Natura 2000-tilskudsordning for skov er den skovnaturtypebevarende drift og pleje defineret på følgende måde:</p> <p>Alle arealer omfattes af en basissikring med følgende indhold:</p> <ul style="list-style-type: none"> • Vedvarende skovdække • Ved skovdrift skal de karakteristiske træarter for skovnaturtypen

	<p>fremmes</p> <ul style="list-style-type: none"> • Ved foryngelse skal der anvendes en naturvenlig foryngelse • Ingen gødskning, kalkning eller kemisk bekæmpelse • Uforstyrret jordbund på mindst 2/3 af arealet • Ingen øget afvanding • Bevaring af eksisterende dødt ved og træer med hulheder • Plejeret til handleplan-myndigheden til bekæmpelse af arter, der optræder invasivt <p>Som minimum skal alle arealer i tilstandsklasse 1 omfattes af en supplerende sikring med én eller flere af følgende tiltag:</p> <ul style="list-style-type: none"> • Bevaring af store træer til død og henfald • Bekæmpelse af invasive arter • Etablering af naturlige vandstandsforhold • Forberedelse til skovgræsning
Urørt skov	<p>I Natura 2000-tilskudsordning for skov omfatter udlæg til urørt skov følgende restriktioner:</p> <ul style="list-style-type: none"> • Ingen skovdrift • Ingen fjernelse af levende eller døde træer • Ingen gødskning, kalkning eller kemisk bekæmpelse • Ingen forstyrrelse af jordbunden • Ingen oprensning eller nygravning af grøfter • Plejeret til handleplan-myndigheden til bekæmpelse af arter, der optræder invasivt

Bilag 6: Miljøvurdering – jf. lov om miljøvurdering af planer og programmer.

Handleplan-myndigheden skal vurdere, om der skal foretages en miljøvurdering af handleplanen jf. lovbekendtgørelse nr. 936 af 24/9/2009 ”Bekendtgørelse af lov om miljøvurdering af planer og programmer” (Miljøvurderingsloven).

For nærværende statslige Natura 2000-plan er der foretaget en miljøvurdering i henhold til miljøvurderingsloven. Efter lovens § 3, stk. 1, gælder, at planer, der sætter rammer for fremtidige tilladelser til projekter opført på lovens bilag 3 eller 4, obligatorisk er omfattet af lovens bestemmelser om miljøvurdering – uanset om påvirkningen forventes at være væsentlig. Kravet om obligatorisk miljøvurdering gælder også planer, som vil kunne påvirke et udpeget internationalt naturbeskyttelsesområde. Kravet om miljøvurdering gælder i dette tilfælde dog kun, hvis påvirkningen må forventes at blive væsentlig. Med ’væsentlig påvirkning’ forstås såvel positive som negative væsentlige påvirkninger.

Det er Naturstyrelsens og handleplan-myndighedens antagelse, at en handleplan for et Natura 2000-område som udgangspunkt vil påvirke området væsentligt, da dette netop er sigtet med planen. For planer og programmer, der alene indeholder mindre ændringer, skal der kun gennemføres en miljøvurdering (ifølge § 3, stk. 2 i miljøvurderingsloven), hvis planen på grundlag af kriterierne i lovens bilag 2 må antages at kunne få en væsentlig indvirkning på miljøet.

Det er handleplan-myndighedens vurdering, at den nærværende Natura 2000-handleplan har et indhold, som ikke adskiller sig fra de oplysninger, som allerede er givet i miljøvurderingen for den statslige Natura 2000-plan for området. Endvidere har handleplanen et generelt indhold som arealstørrelser, der fungerer som mål, men ingen placering eller klare tilkendegivelser af, om disse mål skal nås. Der er således ikke tale om en ny plan, og handleplan-myndigheden har derfor truffet afgørelse om, at der ikke vil blive gennemført en miljøvurdering for nærværende handleplan.

Bilag 7: Anvisninger for beskyttelsesindsats for fugle

Fugleart	Anvisninger for beskyttelsesindsats
Alm. ryle	<p>Yngler i perioden 1. april-15. juli på enge med lav vegetationshøjde og tuedannelser. Vegetationshøjde på maksimalt 10 cm og. Sent slæt efter ynglesæsonen kan holde vegetation lav.</p> <p>Ved hegning af engerealer der grænser op til vådområder, skal hegn sættes et stykke ude i vandet. Dette sikrer fourageringsmuligheder og lav vegetation i vandkanten.</p> <p>Vurderet maksimal saltholdighed i såvel yngle- og fourageringsområde er 4‰.</p> <p>Alm. ryle udviser stedtrofasthed. Pleje af engerealer bør derfor tage hensyn til allerede kendte redesteder og sikre at vegetationen holdes tilstrækkelig lav.</p> <p>Det vurderes at yngleområdet i en afstand af 200 m skal være uforstyrret i perioden 1. april-15. juli. Forstyrrelser fra græssende kvæg reguleres ud fra ønsket om en passende vegetationshøjde.</p> <p>Vurderet areal af egnet fourageringsområde er 20 ha inden for en afstand af 1 km fra reden.</p>
Brushane	<p>Vurderet maksimal vegetationshøjde (bortset fra enkelte tuer) er 10 cm i perioden 1. april-15. juni. Evt. slæt bør ikke finde sted før 5. juli. Det vurderes at yngleområdet i en afstand af 200 m skal være uforstyrret i perioden 1. april-15. juli. Forstyrrelser fra græssende kvæg reguleres ud fra ønsket om en passende vegetationshøjde.</p> <p>Vurderet maksimal saltholdighed i yngle og fourageringsområder er 4‰.</p> <p>Yngelen har brug for, at arealet af vandfyldte pander og løer udgør minimum 5% i perioden 15. april – 15. juni. Mindste kote for grundvand er minus 20 i de fugtigste dele af engen i perioden 15. april-15. juni. Minimumsareal af egnet fourageringsområde er 25 ha inden for en afstand af 1 km fra reden.</p>
Dværgterne	<p>Mulighederne for placering af kolonier synes at være en begrænsende faktor for bestanden. Egnede lokaliteter for kolonier indbefatter åbne, uforstyrrede sand-/grus-strande uden rovpattedyr, som kan prædere dværgterne, eller dens æg og unger.</p> <p>Det vurderes at kolonien i en radius på 200 m skal være uforstyrret i perioden 1. april-15. juli.</p> <p>Restriktioner på færdsel omkring kolonien kan være en mulighed, da forstyrrelse af ynglekolonier er en reel trussel.</p>
Fjordterne	<p>Arten er afhængig af at kunne etablere en koloni på egnede småøer og holme, uden tilstedeværelse af rovpattedyr, som kan prædere fjordterne eller dens æg og unger.</p> <p>Det vurderes at kolonien i en radius på 300 m skal være uforstyrret i perioden 1. april-15. juli.</p>
Havterne	<p>Arten er afhængig af at kunne etablere en koloni på egnede småøer og holme, uden tilstedeværelse af rovpattedyr, som kan prædere havternen, eller dens æg og unger.</p> <p>Det vurderes at kolonien i en radius på 300 m skal være uforstyrret i perioden 1. april-15. juli.</p>
Splitterne	<p>Arten er afhængig af at kunne etablere kolonier på egnede sandstrande, småøer og holme, uden tilstedeværelse af rovpattedyr, som kan prædere havternen, eller dens æg og unger.</p> <p>Yngleområdet skal være uforstyrret ved og i umiddelbar nærhed af reden i perioden 1. april-1. august.</p> <p>Græsning og høslet på strandene forbedrer livsbetingelserne for arten.</p>
Hvidbrystet præstekrave	<p>Muligheder for at yngle på brede, uforstyrrede sandstrande og klitter samt på kortgræssede strandene uden tilstedeværelsen af rovpattedyr, som kan prædere hvidbrystet præstekrave, eller dens æg og unger.</p> <p>Det vurderes at der skal være en uforstyrret zone omkring ynglepladsen.</p>
Klyde	<p>Engområdet på ynglestedet, skal være åbent, og vurderet maksimal vegetationshøjde er 10 cm i perioden 15. marts til 1. juli.</p>

	Arten er afhængig af rævesikre enge og småøer.
Rørdrum	Prædationstrykket på rørdrum nedsættes mærkbart, når rørskoven er permanent vanddækket. Vurderet minimum er et vanddække på 15 cm i perioden 1. februar-1. juni, samt uforstyrrede yngleområder i perioden 1. februar-1. august. Ved høst af tagrør i rørsumpe med ynglende rørdrum, rørhøg eller odder, bør der efterlades sammenhængende rørskov på mindst 3 ha.
Rørhøg	Arten lever i mosaiklandskaber med rørskovsomkransede søer samt dyrkede og udyrkede arealer. Ved høst af tagrør i rørsumpe med ynglende rørhøg, bør der efterlades sammenhængende rørskov på mindst 3 ha. Der bør efterlades 10-30 m brede bræmmer af gamle tagrør langs med og ud mod de åbne vandflader. Yngleområdet skal være uforstyrret ved og i umiddelbar nærhed af reden i perioden 1. april-1. august.
Plettet rørvagtel	I Danmark er den en sjælden ynglefugl, som foretrækker sumpede vådområder og ferske enge og ådale med lavt vandspejl og rigelig vegetation. Kreaturafgræsning eller anden naturpleje er derfor vigtig for at forhindre tilgroning med henblik på at fastholde artens ynglelokaliteter. Fuglene ankommer til Danmark i april og maj og trækker bort fra august til oktober
Bramgås	Arten lever af græsser på strandenge og kulturgræsser (og grønne skud fra vintersæd). Egnede raste- og fourageringssteder er uforstyrrede områder med lav vegetation (10 cm) i perioden oktober til maj.
Kortnæbbet gås	Arten fouragerer primært på landbrugsarealer. Vurderet maksimum for vegetationshøjde er 10 cm i perioden 1. september-15. maj. Tilstrækkeligt med uforstyrrede rastemuligheder.
Krikand	Arten foretrækker ofte småsøer og søger skjul i lukket vegetation (rørskov og rørsumpe). Muligheder for fouragering samt tilstrækkeligt med uforstyrrede opholdssteder. Stedvis fjernelse af vedplanter og forbedret hydrologi på fugtige naturtyper ved søer, vandløb og marine områder forbedrer levestedet.
Lille Kobbersneppe	Arten er afhængig af højsande eller uforstyrrede strandstrande som rasteområder i foråret (marts-maj) og i sensommeren/efterår (aug.-sep.)
Lysbuget Knortegås	Arten er afhængig af uforstyrrede afgræssede strandenge i perioden november til og med foråret hvor den fouragerer og raster. Begrænsning af færdsel på strandengene især i forårsperioden vil begunstige forholdene for arten.
Pibeand	Muligheder for fouragering under efterårstrækket (sep.-nov.) og forårstrækket (marts-april) samt tilstrækkeligt med uforstyrrede rastemuligheder
Knop- Sang- og Pibesvane	Muligheder for fouragering i vinterhalvåret og tilstrækkeligt med uforstyrrede rastemuligheder
Spidsand	Muligheder for fouragering og tilstrækkeligt med uforstyrrede rasteområder i perioden sep-nov og marts-april.
Toppet skallesluger	Muligheder for fouragering og tilstrækkeligt med uforstyrrede rasteområder.
Stor skallesluger	Fouragerings-, raste- og overnatningspladser for stor skallesluger sikres mod uhensigtsmæssig forstyrrelse især i perioden fra sidst i juni til sidst i oktober (arts- og kønsvariation), hvor flere af arterne fælder svingfjerene og derfor ikke kan flyve.

Reference: ”Retningslinjer for sikring af velegnede levesteder for arter på Naturstyrelsens egne arealer” +Faglige rapporter fra DMU, nr. 457 & nr. 462.



Fotograf: Jens Overgaard

Handleplanen er udarbejdet i samarbejde mellem:

