



Miljøministeriet
Naturstyrelsen

Natura 2000-plan 2010-2015

Æbelø, havet syd for og Nærrå Strand

Natura 2000-område nr. 108
Habitatområde H92
Fuglebeskyttelsesområde F76

Kolofon

Titel:

Natura 2000-plan 2010-2015. Æbelø, havet syd for og
Nærå Strand
Natura 2000-område nr. 108
Habitatområde H92
Fuglebeskyttelsesområde F76

Emneord:

Habitatdirektivet, Miljømålsloven, målsætninger, indsatsprogram,
Natura 2000-planer, Æbelø, Nærå Strand.

Udgiver:

Miljøministeriet, Naturstyrelsen

Ansvarlig institution:

Naturstyrelsen
C.F. Tietgens Boulevard 40
5220 Odense SØ
www.naturstyrelsen.dk

Copyright:

Naturstyrelsen, Miljøministeriet

Sprog:

Dansk

År:

2011

ISBE nr.

978-87-7091-286-0

ISBN nr.

978-87-7091-287-7

Dato:

1. december 2011

Forsidefoto: Æbelø, Æbelø Holm og Dræet.

Fotograf: Jan Kofod Winther.

Resume:

Natura 2000-plan for Æbelø-området (nr. 108). Natura 2000-planen skal sikre gunstig bevaringsstatus for områdets udpegede arter og naturtyper. Området og truslerne mod de udpegede naturtyper og arter beskrives, og der fastlægges målsætninger og indsatser for naturtyperne og arterne. Der foretages en strategisk miljøvurdering af planen.

Må citeres med kildeangivelse



Indhold

Forord	4
Natura 2000-planlægning	5
<i>Natura 2000-planen er bindende for myndighederne</i>	6
Områdebeskrivelse	7
Trusler mod områdets naturværdier	9
Tilstand og bevaringsstatus/prognose	13
<i>Vurdering af tilstand</i>	13
<i>Vurdering af bevaringsstatus/prognose</i>	15
Målsætning	17
<i>Overordnet målsætning for Natura 2000-området</i>	18
<i>Konkrete målsætninger for naturtyper og arter</i>	19
<i>Modstridende interesser</i>	20
Indsatsprogram	21
<i>Generelle retningslinjer</i>	22
<i>Konkrete retningslinjer</i>	24
<i>Forslag til mulige virkemidler</i>	25
Sammenhæng og synergi med vandplan	25
Strategisk miljøvurdering	26
Bilag 1 Kort over Natura 2000-områdets placering og afgrænsning	
Bilag 2 Opsummering af Natura 2000-planen og mulige virkemidler	
Bilag 3 Væsentlige naturforvaltningsmæssige opgaver	
Bilag 4 Miljørapport for Natura 2000-planen	



Foto: Claus Bjørn Larsen

Danmarks VIP-natur får egen bodyguard

Hvad har Skagens Gren, Silkeborgskovene og det Sydfynske Øhav til fælles? Eller klokkefrøen, fiskeørnen og gråsælen? De er alle en del af Danmarks særligt værdifulde natur, som vi er forpligtet til at passe godt på. Det samme gælder strandengen, højmosen og boblerevet. Natura 2000-områderne er et netværk af naturområder i EU, der indeholder særligt værdifuld natur set i et europæisk perspektiv. Natura 2000 skal sørge for, at alle 27 EU-lande drager omsorg for egne truede dyr, planter og natur.

Danmark har i alt 246 Natura 2000-områder. Hvert område får nu sin helt egen naturplan, der skal fungere som bodyguard. Det er i alt for mange år gået tilbage for naturens mangfoldighed. Nu skal planerne sørge for, at staten, kommuner og lodsejere drager omsorg for de naturtyper og plante- og dyrearter, der er truede sårbare eller sjældne i EU.

Ny natur på vej

Naturplanerne er den hidtil største naturindsats, der nogensinde er sat i værk i Danmark. Budgettet er ca. 1,8 mia. kroner og vil i stor udstrækning blive finansieret af EU's landdistriktsmidler. Den planlagte indsats dækker ca. 1.600 km², hvoraf de 40 km² er ny natur.

Der er planlagt hundredvis af nye vandhuller, som vil sikre levesteder for padder som klokkefrøen og vandsalamanderen. 200 km² løvskov skal beskyttes mod rydning, og flere hule, gamle og døde træer vil give levesteder for svampe, flagermus og insekter. Fiskeri på havet skal reguleres, så de unikke danske boblerev sikres mod at blive ødelagt af fiskeredskeer, og danske højmoser skal igen have mulighed for at få det bedre. Lige nu er de truet af udtørring og tilgroning. Med naturplanerne skal der ryddes krat og buske og gives bedre og mere naturlige vandforhold.

Tilbagegangen stoppes

Som ny miljøminister er jeg glad for, at vi nu har en plan for at stoppe naturens tilbagegang i Natura 2000-områderne. Der må ikke ske yderligere skade på naturen. Planerne har været for længe undervejs under VK-regeringen. Natura 2000-områderne blev udpeget i årene 1998-2004, og tilbagegangen skulle være standset allerede sidste år.

Danmarks nye SRSF-regering vil føre en mere aktiv og fremsynet naturpolitik. De 246 Natura-områder har nu hver en bodyguard, mens regeringen laver en plan for hele Danmark. Naturplan Danmark skal sætte ambitiøse mål – ikke blot for den natur som findes i Natura 2000-områderne, men for hele den danske natur.

Lad os så komme i gang !

Med venlig hilsen
miljøminister Ida Auken

Natura 2000-planlægning

EU's Natura 2000-direktiver (Fuglebeskyttelses- og Habitatdirektiverne) forpligter Danmark til at gøre den nødvendige indsats for at sikre eller genoprette en række sjældne, truede eller karakteristiske naturtyper og arter. Gennem en målrettet indsats i de udpegede Natura 2000-områder bidrager Danmark til at sikre den europæiske natur og dens mangfoldighed.

Med henblik på at prioritere den nødvendige indsats udarbejder Naturstyrelsen en Natura 2000-plan, der dækker hvert af de udpegede beskyttelsesområder. Natura 2000-planen er en sammenfattende plan, som både indeholder Natura 2000-skovplan for de skovbevoksede fredskovpligtige arealer og Natura 2000-plan for øvrige områder samt arter.

Planen omfatter "udpegningsgrundlaget", dvs. de naturtyper og arter, som området er udpeget for. Natura 2000-planens indhold er vist i figur 1.



Figur 1. Opbygning af en Natura 2000-plan.

Natura 2000-planen er bindende for myndighederne

Natura 2000-planen er bindende, således at alle myndigheder i deres arealdrift, naturforvaltning eller ved udøvelse af deres beføjelser i henhold til lovgivningen i øvrigt skal lægge Natura 2000-planen til grund. Planen er vedtaget i 2011, hvorefter kommunalbestyrelserne og Naturstyrelsen udarbejder bindende handleplaner, som skal sikre gennemførelsen af Natura 2000-planen. Direkte statslig opfølgning i form af bekendtgørelser o.l. sker dog på grundlag af Natura 2000-planen. Offentlige lodsejere kan vælge at gennemføre Natura 2000-planen direkte i deres drifts- og plejeplaner.

Natura 2000-planen tilsidesætter ikke øvrig lovgivning, og den indsats, som iværksættes for at sikre planens gennemførelse, skal have de fornødne tilladelser, dispensationer m.v. på grundlag af konsekvensvurderinger mm. Der er ikke gennemført en konsekvensvurdering i henhold til habitatdirektivets artikel 6.3 af de enkelte planer, idet der ikke i planen er taget konkret stilling til forvaltningsindsatsens præcise lokalisering eller valgt forvaltningsmetoder. Der er dog i Natura 2000-planen taget stilling til afvejning mellem modsatrettede naturinteresser i de tilfælde hvor sådanne allerede på nuværende tidspunkt i planlægningen kan forudses, og hvor en sådan afvejning er forbundet med og nødvendig for forvaltningen af området. Evt. konkrete konsekvenser af denne afvejning vil blive afklaret i forbindelse med gennemførelsen af planen og valg af virkemidler.

Planens målsætninger er bindende og skal desuden anvendes ved konsekvensvurdering i forbindelse med myndighedsudøvelse, jf. Miljøministeriets bekendtgørelse nr. 408 af 1. maj 2007 (ændret ved bekendtgørelse nr. 1443 af 11. december 2007 med senere ændringer) om udpegning og administration af internationale naturbeskyttelsesområder samt beskyttelse af visse arter.

Indsatsprogrammets retningslinjer er ligeledes bindende og danner grundlag for områdets handleplan og eventuelle drifts- og plejeplaner.

Natura 2000-planen koordineres med vandplanen for hovedvandopland Odense Fjord og Lillebælt og bliver ligesom denne revideret hvert 6. år. De dele af Natura 2000-planen, der vedrører skovbevoksede fredskovspligtige arealer, revideres dog kun hvert 12. år.

Områdebeskrivelse

Natura 2000-området har et areal på ca. 13.161 ha, hvoraf ca. 9.700 ha er hav, og 3.500 ha er land, og afgrænses som vist på bilag 1. 73 ha ejes af staten. Natura 2000-området består af Habitatområde nr. H92 og Fuglebeskyttelsesområde nr. F76. På Naturstyrelsens hjemmeside www.naturstyrelsen.dk samt i figur 2 og bilag 2 er der angivet hvilke naturtyper og arter, der udgør udpegningsgrundlaget for dette område.

Udpegningsgrundlag for Habitatområde nr. 92		
Naturtyper:	Sandbanke (1110) Vadeflade (1140) Lagune (1150) Bugt (1160) Rev (1170) Strandvold med enårige planter (1210) Strandvold med flerårige planter (1220) Kystklint/klippe (1230) Enårig strandengsvegetation (1310) Strandeng (1330) Forklit (2110) Hvid klit (2120)	Grå/grøn klit (2130) Klithede (2140) Kransnålalge-sø (3140) Næringsrig sø (3150) Vandløb (3260) Kalkoverdrev (6210) Surt overdrev (6230) Urtebræmme (6430) Kildevæld (7220) Rigkær (7230) Bøg på mor (9110) Bøg på muld (9130) Ege-blandskov (9160) Elle- og askeskov (91E0)
Arter:	Sumpvindelsnegl (1016) Stor vandsalamander (1166)	Spættet sæl (1365) Marsvin (1351)

Udpegningsgrundlag for Fuglebeskyttelsesområde nr. 76		
Fugle:	Rørhøg (Y) Klyde (Y) Havterne (Y)	Dværgterne (Y) Splitterne (Y) Mosehornugle (Y)

Figur 2. Naturtyper, fugle og andre arter, der udgør udpegningsgrundlaget for Natura 2000-området. Tal i parentes ved naturtyper og arter henviser til talkoder i habitatdirektivets bilag 1 og 2. Ved fuglearter: "T" = trækfugl, "Y" = ynglefugl.

Nordkysten af Fyn har været en fliget kyst med en vrimmel af fjorde og øer, hvoraf Æbelø, Dræet og Ejlinge er dannet som morænebakker under sidste istid. I slutningen af 1800-tallet blev flere af øerne forbundet med diger, og de bagvedliggende områder blev afvandet og opdyrket. Nogle af de inddæmmede arealer henligger dog som strandenge, ferske enge og moser.

Natura 2000-plan

Havområdet udgøres af vidtstrakte lavvandede sandflader, stenrev, dybe sedimentationsbassiner samt en række strandsøer og kystlaguner, hvoraf den lavvandede Nærå Strand er den største i området. En stor del af de lavvandede flader er blotlagte ved ebbe, og ved havets aflejringer dannes der stadig nye øer. På læsiden af øerne dannes krummodder og strandvolde. På lavt vand findes store forekomster af sten, mens stenforekomsterne på dybere vand er blevet reduceret betydeligt som følge af tidligere tiders stenfiskeri. Stenrevene har et rigt plante- og dyreliv.



Nærå Strand, set fra nord. Vadehavslignende forhold, krummoddedannelser og inddæmmede fjordområder.

Foto: Jan Kofod Winther.

Området har således en stor variation af naturtyper med bl.a. udbrede strandenge og vigtige forekomster af de prioriterede naturtyper kystlagune og grågrøn klit. Æbelø og holmene er fredede bl.a. med henblik på at sikre de vigtige skovområder på Æbelø. Området rummer også et af Fyns bedste rigkær med det eneste voksested for sort skæne.

Strandenge, øer og holme er meget vigtige yngleområder for bl.a. ederfugl, klyde, terner og måger, og mosehornugle har tidligere ynglet i området. De udstrakte vadeblader og lavvandede bugter og laguner udgør et af de vigtigste raste- og fourageringsområder for ande- og vadefugle i det fynske område.

Miljøministeriet, Naturstyrelsen

Området er desuden levested for spættet sæl, stor vandsalamander og sump-vindelsnegl, men deres status er dårligt kendt. Marsvin er generelt udbredt i farvandene rundt om Fyn med særlig hyppighed i bl.a. farvandet nord for Fyn. Bestanden af marsvin i de indre danske farvande vurderes at være faldet mellem to optællinger i hhv. 1994 og 2005.

I basisanalyserne for Natura 2000-området Æbelø, havet syd for og Nærå Strand findes der en mere detaljeret gennemgang af området. Se www.naturstyrelsen.dk.

Natura 2000-området ligger i Nordfyns og Middelfart kommuner og indenfor vandplanområderne hovedvandopland Odense Fjord og Lillebælt.

Trusler mod områdets naturværdier

I det følgende afsnit skal de oplyste trusler forstås som påvirkninger af naturtyper og arter, der er på udpegningsgrundlaget for Natura 2000-området. Trusler er i den forbindelse aktuelt forekommende og konkrete påvirkningsfaktorer, der enkeltvis eller i samvirkning vil kunne forhindre, at naturtyperne og arterne opnår gunstig bevaringsstatus. Det kan dog også være potentielle påvirkningsfaktorer i det omfang, der er viden om, at påvirkningerne periodevis er forekommet i området, men aktuelt ikke er til stede. Aktuelle påvirkninger, der f.eks. reguleres internationalt eller i anden sammenhæng, og derfor ikke er et anliggende for Natura 2000-planen, kan også fremgå, men vil ikke være en del af denne Natura 2000-plans indsatsprogram.

Arealreduktion/fragmentering. Arealerne af en del af de terrestriske naturtyper, bl.a. kilder, rigkær, kalkoverdrev og sure overdrev, har en meget beskeden størrelse, og forekomsterne ligger isolerede. Det gælder tillige strandengene langs Nærå Strand. Naturtypernes tilknyttede plante- og dyrearter har derved en øget risiko for at uddø, fordi de beskeden arealer ikke kan opretholde så mange og så store bestande af de pågældende arter, og fordi de isolerede forekomster forringer arternes spredningsmuligheder. Råstofindvinding i form af stenfiskeri har tidligere fjernet store mængder af sten fra stenrevne og dermed reduceret revenes udbredelse, hvilket har konsekvenser for dyre- og plantelivet.

Næringsstofbelastning via luften og afstrømning fra land udgør især en trussel mod dele af strandengene, kilder, rigkær og kalkoverdrev. Næringsstofbelastning med kvælstof fra luften overskrider den lave ende af tålegrænseintervallet for hele arealet af grå/grøn klit, surt overdrev, rigkær, elle- og askeskov, bøg på mor, bøg på muld og

ege-blandskov. Endvidere overskrides den lave ende af tålegrænseintervallet for ca. 10 % af arealet med kalkoverdrev og kildevæld. Ud fra kvælstofnedfaldet til de tilstødende naturtyper, vurderes den højeste ende af tålegrænseintervallet tillige at være overskredet for alle forekomster af kransnålalge-sø. Søerne i området belastes herudover med næringsstoffer fra bl.a. landbrugsområder og andehold.

Relativt store arealer af strandenge, kildevæld og rigkær er i et vist omfang direkte påvirket af landbrugsdriften på de omkringliggende arealer. I kystlagunen Nærå Strand er oplandet relativt stort og belastningen med næringsstoffer derfor høj. Kystlaguner og strandsøer har generelt en høj koncentration af næringsstoffer, og der ses derfor høje produktioner af planteplankton og løst drivende alger.



Nibbende kobjælde er typisk for naturtyperne surt overdrev og grå/grøn klit og findes i en stor bestand på Flyvesandet. Arten udgør ikke en del af udpegningsgrundlaget. Naturtyperne er meget følsomme overfor tilførsel af næringsstoffer.

Foto: Erik Vinther.

Tilledninger af næringsstoffer fra land til havområdet er over de seneste årtier reduceret, men er dog fortsat så høje, at det medfører nedsat sigtdybde, begrænsning af ålegræssets dybdeudbredelse, samt hyppige tilfælde af iltsvind ved bunden. Bundfaunaens sammensætning og fiskebestandene påvirkes negativt af disse forhold og dermed fødegrundlaget for klyde, der lever af hvirvelløse dyr på bunden, samt spættet sæl, marsvin og ternerne, der lever af fisk.

Pesticider og gifte. Miljøfarlige stoffer tilføres fra spildevand, landbrug, klapning, havne og skibsfart til havområderne og er generelt et problem for dyrelivet i de indre danske farvande. Truslen fra miljøfarlige stoffer i havet er nærmere beskrevet i vandplanen. Der er målt høje koncentrationer af miljøfarlige stoffer i bl.a. marsvin fra de danske farvande sammenlignet med andre havdyr og sammenlignet med marsvin fra farvande udenfor de danske.

Tilgroning er en trussel for store dele af områdets strandenge, kalkoverdrev, sure overdrev, kildevæld og rigkær samt for levesteder for sumpvindelsnegl og stor vandsalamander. Tilgroning af strandenge og lagunesøer reducerer ynglemulighederne for klyde og mosehornugle. Indvandring af skyggetålende træarter som bøg og ær kan med tiden true skovnaturtypen ege-blandskov. Tilgroning med bjerg-rørhvene kan vanskeliggøre foryngelse af skovnaturtypen bøg på muld.

Uhensigtsmæssig hydrologi som følge af inddæmning, afvanding, vandindvinding, dræning og grøftning udgør en trussel mod store dele af områdets strandenge og rigkær samt levesteder for sumpvindelsnegl. På flere strandenge kan der opstå sommerudtørring. Afvanding og for lav vandstand på strandenge og i lagunesøer er trusler mod ynglestederne for klyde.

Uhensigtsmæssig drift. Lange strækninger af vandløbene er regulerede, hvilket hæmmer vandløbenes naturlige variation. Fysisk påvirkning i form af intensiv vandløbsvedligeholdelse er en trussel mod vandløb med vandplanter og forringer udvikling af artsrige dyre- og plantesamfund i vandløb og på de tilstødende urtebræmmer. Grå/grøn klit trues af slitage fra kørsel. Naturlig foryngelse af skovtræerne på Æbelø kan vanskeliggøres hvis bestanden af dåvildt og muflon bliver for stor. Intensiv skovdrift kan medføre, at skovnaturtyperne forringes eller ødelægges. Der er i øvrigt en utilstrækkelig beskyttelse af skovnaturtyperne mod bl.a. konvertering til skovtyper, der ikke er omfattet af habitatdirektivet.

Hindring af landskabsdynamik. Den naturlige udvikling af områdets kyststrækning er begrænset af de mange diger, høfder og landindvindinger, der er opført langs Nordfyn.

Invasive arter. På store dele af områdets strandenge, kalkoverdrev, sure overdrev og klitter findes den invasive art rynket rose. På strandengene sker der desuden indvandring af vadegræs. Langs vandløbene er kæmpe-bjørneklo en trussel mod artsrige urtebræmmer. Den invasive art af ribbegøple, som nu er udbredt i de indre danske farvande, er en trussel for fisk og fiskeyngel, da den dels spiser fødegrundlaget for fisk, og dels spiser fiskeæg og -larver. Der er indtil videre ikke kendskab til bekæmpelsesmetoder rettet mod denne marine art.

Forstyrrelser fra færdsel af mennesker udgør især en trussel mod områdets ynglende kystfugle, marsvin og spættet sæl, idet området byder på store rekreative interesser i form af f.eks. badning, kajakroning, surfing og lystfiskeri mv.

Prædation og fiskeri mv. De ynglende kystfugle er udsat for prædation fra bl.a. ræv. Fiskeri med bundsløbende redskaber, hvorved der sker en fysisk ødelæggelse, dels ved fjernelse af bundflora og bundlevende dyr, og dels ved fjernelse af hårbund, sten og skaller, er en trussel mod områdets rev og kan være en trussel mod naturtyperne sandbanker og bugter. Omfanget af det aktuelle fiskeri kendes ikke. Den konkrete geografiske afgrænsning af de biogene rev udestår endnu. Fiskeri er vurderet som en trussel mod marsvin, idet dyrene kan blive fanget og drukne i garnene.

Igangværende pleje og genopretning

Æbelø, de små holme syd for og det omkringliggende hav på i alt 277 ha er fredet for bl.a. at sikre en naturlig udvikling af kysten og for, at skoven på Æbelø kan udvikle sig urørt. Æbelø ejes af Aage V. Jensen Naturfond og administreres som naturreservat. Der er færdselsforbud i yngletiden på Æbelø Holm, Dræet og Drætte Holm syd for Æbelø, samt jagtforbud på samme øer og i 100 meters afstand på søterritoriet. Der er i øvrigt fredninger på Nørreby Hals, Kissebjerg og Lisbjerg Mose.

Staten ejer 24 ha på Agernæs/Flyvesandet, arealer ved Nørreby Hals, Mågeøerne samt nydannede holme i området, i alt 73 ha.

Til beskyttelse af fuglelivet mod færdsel og jagt er der oprettet vildtreservater omfattende Nærá Strand og det lavvandede havområde mellem Flyvesandet og Æbelø med helt eller delvist jagtforbud samt forbud mod hurtiggående sejlads i Nærá Strand (i alt 2200 ha), og Mågeøerne med adgangsforbud i yngletiden. Desuden er der et mindre ynglefuglereservat oprettet efter naturbeskyttelsesloven på odden ved Flyvesandet.

Fyns Amt har tidligere udført rydning af træer og buske i rigkærene. Der er indgået tidsbegrænsede aftaler om naturpleje på 162 ha af områdets private arealer.

Aage V. Jensens Naturfond har erhvervet en stor del af de inddæmmede arealer i Gyldensteen Strand med henblik på naturgenopretning. Gennemførelse af projektet vil medføre, at der indenfor Natura 2000-området genskabes et ca. 215 ha lavvandet fjordområde med små holme samt etableres en stor ferskvandssø og bevarelse/forbedring af eksisterende strandeng. Dermed forbedres levestederne for ynglefuglene på udpegningsgrundlaget.

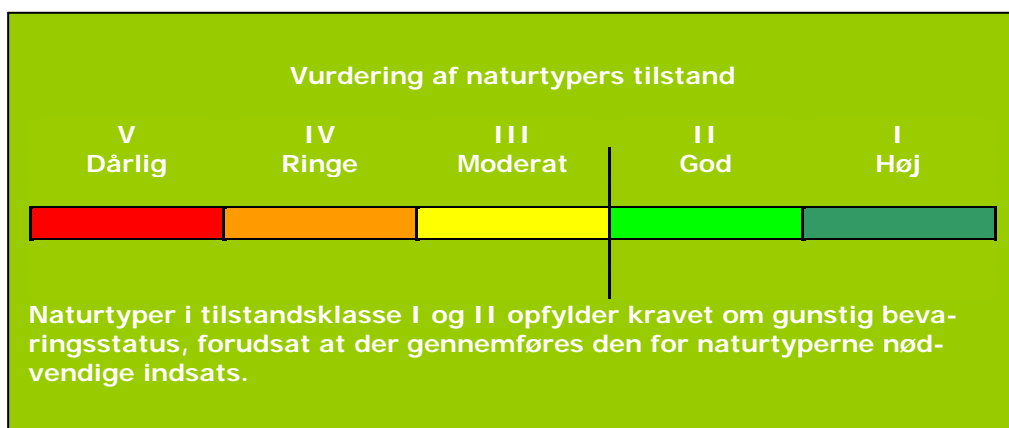
Tilstand og bevaringsstatus/prognose

For nogle naturtyper er der udviklet et system til vurdering af den enkelte naturtypes aktuelle *tilstand*, som er et udtryk for typens aktuelle naturindhold og en række andre målbare faktorer.

Bevaringsstatus for naturtyper og arter er derimod en vurdering af, hvordan deres tilstand vil være i fremtiden, såfremt der ikke sker ændringer i udnyttelsen og i de trusler, der eksisterer i dag. Der er således tale om en *prognose* for arternes og naturtypernes udviklingsretning. I de følgende afsnit er der nærmere beskrevet tilstand og bevaringsstatus/prognose for områdets naturtyper og arter.

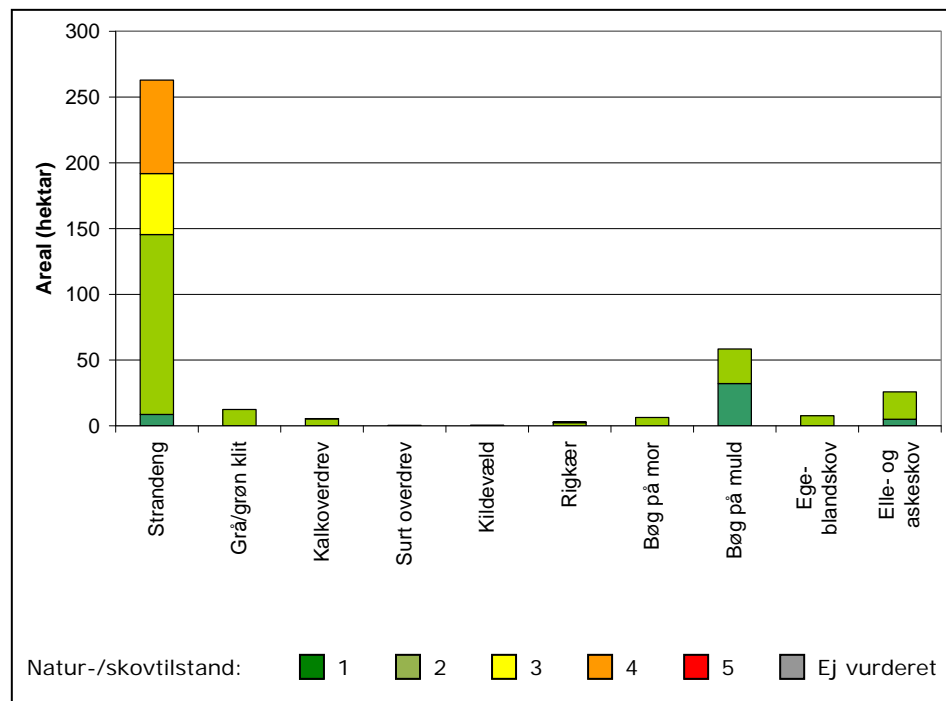
Vurdering af tilstand

Der er foretaget en vurdering af tilstanden i 23 lysåbne naturtyper og 10 skovtyper, der er kortlagt i basisanalyserne. Desuden er tilstanden vurderet for udvalgte forekomster af 5 søtyper. Vurderingen bygger på et system, der inddeler forekomster af Habitatdirektivets naturtyper i 5 tilstandsklasser (figur 3), hvor I (høj) er bedst og V (dårlig) er værst. Som led i beregningen af tilstanden beregnes både et artsindeks, baseret på indholdet af plantearter i en cirkel med radius på 5 m og et strukturindeks, baseret på vegetationshøjden, opvækst af vedplanter, forekomst af drængrøfter m.m. For skovnaturtyperne baseres strukturindeks bl.a. på omfang af jordbearbejdning, afvandsforhold, forekomst af invasive arter og trækronernes lagdeling i forskellige etager.



Figur 3. Tilstandsklasser for naturtyper.

Strukturindeks og artsindeks for den enkelte naturtype vægtes sammen til naturtypens tilstandsklasse på arealet. Et højt strukturindeks kombineret med et lavt artsindeks viser, at naturarealet har forudsætninger for et højt naturindhold, men at de karakteristiske arter ikke er til stede. Et højt artsindeks kombineret med et lavt strukturindeks kan anvendes som et redskab til at lokalisere artsrige forekomster med et stort behov for pleje eller anden indsats.



Figur 4. Natur/skovtilstand for de af Natura 2000-områdets naturtyper, som er tilstandsvurderet.

I figur 4 er vist natur/skovtilstanden for Natura 2000-områdets naturtyper. Kun en mindre del af vandhullerne er tilstandsvurderet og er derfor ikke medtaget i figuren.

Det ses, at godt halvdelen af strandengsarealerne har en høj-god naturtilstand. Store strandengsarealer har dog strukturproblemer. En mere intensiv afgræsning vil givet kunne øge den samlede naturtilstand. I alt er 44,4 ha strandeng vurderet til artsklasse I.

Grå/grøn klit og hovedparten af arealet med kalkoverdrev og riggær er vurderet til klasse II. Der er dog tilgroningsproblemer i både kalkoverdrev og riggær. 12,5 ha grå/grøn klit ved Flyvesandet er vurderet til artsklasse I, hvilket viser et potentiale til at få en højere naturtilstand.

De 98,2 ha med skovnaturtyper fordeler sig med 37,3 ha i skovtilstandsklasse I og 60,9 ha i skovtilstandsklasse II. Alle 6,3 ha bøg på mor er vurderet til skovtilstandsklasse II. Af bøg på muld er 32,2 ha vurderet til skovtilstandsklasse I og 26,2 til klasse II. 5,5 ha af bøg på muld er i artsklasse I. Alle 7,6 ha ege-blandskov er vurderet til skovtilstandsklasse II. Af elle- og askeskoven er 5,1 ha vurderet til skovtilstandsklasse I og 20,8 ha til klasse II.

Der er kortlagt i alt 3 (3,3 ha) næringsrige søer og 1 (0,07 ha) kransnålalgesø ud af potentielt 176 søer (524 ha) i Natura 2000-området. For næringsrig sø er hovedparten af arealet vurderet til naturtilstandsklasse III (2 stk.; 2,9 ha), mens det resterende er vurderet til klasse II (0,45 ha). For kransnålalgesø er hele arealet vurderet til klasse II.

Se kort med tilstandsvurdering af de enkelte forekomster i Natura 2000-området på www.naturstyrelsen.dk under "Se på kort".

Der er endnu ikke udviklet et system til vurdering af tilstanden for en række lysåbne naturtyper, marine naturtyper, større søer, vandløb samt fugle og andre arter.

Vurdering af bevaringsstatus/prognose

Miljømålsloven og skovloven fastsætter som et overordnet mål, at naturtyper og arter, som Natura 2000-områderne er udpeget for, skal have en gunstig bevaringsstatus. Gunstig bevaringsstatus er defineret i Habitatdirektivet (figur 5).

Gunstig bevaringsstatus

En naturtypes "bevaringsstatus" anses for "gunstig", når

- det naturlige udbredelsesområde og de arealer, det dækker inden for dette område, er stabile eller i udbredelse, og
- den særlige struktur og de særlige funktioner, der er nødvendige for dets opretholdelse på langt sigt, er til stede og sandsynligvis fortsat vil være det i en overskuelig fremtid, samt når
- bevaringsstatus for de arter, der er karakteristiske for den pågældende naturtype, er gunstig

En arts "bevaringsstatus" anses for "gunstig", når

- data vedrørende bestandsudviklingen af den pågældende art viser, at arten på langt sigt vil opretholde sig selv som en levedygtig bestanddel af dens naturlige levesteder, og
- artens naturlige udbredelsesområde hverken er i tilbagegang, eller der er sandsynlighed for, at det inden for en overskuelig fremtid vil blive mindsket, og
- der er og sandsynligvis fortsat vil være et tilstrækkeligt stort levested til på langt sigt at bevare dens bestande

Figur 5. Habitatdirektivets definition af gunstig bevaringsstatus på biogeografisk niveau for naturtyper og arter.

Natura 2000-plan

Gunstig bevaringsstatus skal generelt opnås indenfor hver af Danmarks to biogeografiske regioner, nemlig den kontinentale og den atlantiske region. Gunstig bevaringsstatus skal dog ifølge EU's vejledning til direktivets artikel 6 også anvendes på de enkelte Natura 2000-områder, men der findes ingen retningslinjer for, hvorledes denne vurdering skal foretages. Den første Natura 2000-plan laves på grundlag af tilgængelig viden og derfor alene ud fra en prognose for de enkelte naturtypers og arters udvikling.

Prognosen for de kortlagte naturtyper er bestemt på områdeniveau ud fra de enkelte forekomsters natur/skovtilstand og aktuelle trusler og inddeles i *gunstig* eller *ugunstig prognose*. Naturtyper i tilstandsklasse I (høj tilstand) eller II (god tilstand) har en gunstig prognose, hvis det vurderes, at tilstanden også kan opretholdes på langt sigt. I mange tilfælde forudsætter det, at der gennemføres den for naturtyperne nødvendige indsats i form af naturpleje, begrænsning af næringsstofftilførsel, forbedring af hydrologiske forhold m.m.

Prognosen for de øvrige naturtyper og alle arterne er baseret på den bedste tilgængelige viden. Her benyttes begreberne *vurderet gunstig*, *vurderet ugunstig* og *ukendt prognose*.

I Æbelø-området er der foretaget følgende vurdering af prognosen for naturtyper og arter:

Prognosen er gunstig eller vurderet gunstig for:

- *Rørhøg, som har en stabil bestand i området.*

Prognosen er ugunstig eller vurderet ugunstig for:

- *Sandbanke, bugt, vadeflader, laguner og rev på grund af et generelt højt næringsstofniveau og tilførsel af miljøfarlige stoffer. For rev også på grund af tidligere tiders stenfiskeri og som følge af fiskeri med bundslæbende redskaber.*
- *Spættet sæl pga. risiko for påvirkning med miljøfarlige stoffer, forringet fødegrundlag og forstyrrelser.*
- *Marsvin pga. en nedgang i bestanden bl.a. som følge af bifangster i fiskenet.*
- *Strandenge pga. næringsstofbelastning, tilgroning og u hensigtsmæssig hydrologi.*
- *Grå/grøn klit, kalkoverdrev, sure overdrev, kildevæld og rikkær pga. små arealer, høj næringsstofbelastning med kvælstof fra luften, næringsstofbelastning fra landbrugsarealer, dræning og tilgroning.*
- *De kortlagte forekomster af kransnålalgesøer og næringsrige søer pga. tilførsel af næringsstoffer og høj kvælstofdeposition.*
- *Vandløb med vandplanter, da der foretages intensiv vandløbsvedligeholdelse og vandløbene flere steder er regulerede med uhensigtsmæssig hydrologi.*

- *Skovnaturtyperne pga. næringsstofbelastning med kvælstof fra luften.*
- *Klyde, splitterne, havterne, dværgterne og mosehornugle pga. tilgroning af ynglesteder, forringet fødegrundlag, forstyrrelser og prædation. Klyde desuden pga. uhensigtsmæssig hydrologi.*

Prognosen er ukendt for:

- *Urtebræmme, strandvold med enårige planter, strandvold med flerårige planter, kystklint/klippe, enårig strandengsvegetation, forklit, hvid klit og klithede pga. manglende kortlægning.*
- *Stor vandsalamander og sump-vindelsnegl pga. manglende kortlægning.*

Målsætning

Det overordnede mål er at sikre eller genoprette gunstig bevaringsstatus for de naturtyper og arter, der udgør udpegningsgrundlaget i de enkelte Natura 2000-områder (jf. dog nedenfor om eventuelle modstridende interesser).

Der opstilles en **overordnet målsætning** for området. Den overordnede målsætning angiver det overordnede sigte for, hvorledes området skal udvikle sig både for at sikre områdets integritet og en gunstig bevaringsstatus for arter og naturtyper. Målsætningen skal endvidere fremhæve de naturtyper og arter, der udgør den største arealandel af området, og endelig fremhæves forekomster af naturtyper og arter, der har stor vigtighed på nationalt og/eller biogeografisk niveau. En vurdering af denne betydning foretages efter følgende kriterier:

- Stort areal, levested eller bestand
- Få forekomster
- Truede naturtyper og arter
- Særlige danske ansvarsområder

Der opstilles desuden mere **konkrete målsætninger**, der fastlægger de langsigtede mål for udviklingen i areal og tilstand for de enkelte naturtyper og arters levesteder. Målfastsættelsen tager udgangspunkt i den tilstand, som er vurderet for naturtyper og arters levested efter tilstandsvurderingssystemet. Hvor der ikke er udviklet et sådant system, skal gunstig bevaringsstatus sikres eller genoprettes på baggrund af bedste faglige viden. Da der endnu ikke er udviklet et tilstandsvurderingssystem til brug for vurdering af areal og tilstand af levestederne for fuglearterne, er fastsættelse af målsætningen for de enkelte fuglearter på udpegningsgrundlaget sket på baggrund af en vurdering af, om størrelsen og kvaliteten af levestedet kan rumme bestanden, og ikke på om bestanden rent faktisk er til stede. De i planen angivne bestandsstørrelser er fastsat på baggrund af den officielle danske indmelding til EU.

Såvel overordnet målsætning som de konkrete målsætninger rækker ud over 1. planperiode og beskriver en tilstand, der tager hensyn til potentialet i de lokale naturforhold. Målsætningerne afspejler desuden en afvejning af eventuelle modstridende interesser efter retningslinjer angivet i By- og Landskabsstyrelsen 2009: "Retningslinjer for den statslige Natura 2000-planlægning: Målfastsættelse og indsatsprogram".

Overordnet målsætning for Natura 2000-området

I Æbelø-området er der særlig fokus på det meget vigtige hav- og kystområde, som skal udgøre velegnede levesteder for marine pattedyr og kystfugle. Der er desuden fokus på de store strandengsarealer og grå/grøn klit samt truede naturtyper som kalkoverdrev og rigkær.

- Det overordnede mål for området er at:
De lavvandede havområder med indhold af øer og tilstødende strandenge kommer til at udgøre ét stort sammenhængende naturområde, hvor naturtyper og levesteder prioriteres højt og søges udvidet.

Havområdet og lagunesøerne får en god vandkvalitet med veludviklet bundvegetation og fauna, som bl.a. kan sikre fødegrundlaget for fuglearter, marsvin og spættet sæl, der har levested her.

Vandområderne bliver yngleområde for marsvin og spættet sæl og udgør et godt levested med rige fourageringsmuligheder for ynglende kystfugle som klyde, splitterne, havterne og dværgterne. Spættet sæl og ynglefuglene sikres uforstyrrede yngleområder på strandenge, øer og holme.

De lysåbne naturtyper samt skovnaturtyperne sikres en god/høj naturtilstand, og forekomsterne bliver om muligt udvidet og gjort mere sammenhængende. Arealet af kalkoverdrev, surt overdrev og rigkær øges, og specielt overdrevstyperne og rigkær prioriteres højt. Der sikres/genskabes et stort sammenhængende areal af eng og strandeng for at sikre ynglemulighed for mosehornugle.

Skovområderne på Æbelø sikres gunstig bevaringsstatus ved naturlig succession.

Områdets vandløb og søtyper sikres en god vandkvalitet med en artsrig vegetation og gode fysiske forhold.

Områdets økologiske integritet sikres i form af en for naturtyperne hensigtsmæssig drift/pleje og hydrologi, en lav næringsstofbelastning og gode sprednings- og etableringsmuligheder for arterne.



Spættet Sæl. Målsætningen er, at Æbelø-området bliver yngleområde for arten.

Foto: Leif Bisschop-Larsen.

Konkrete målsætninger for naturtyper og arter

Der opstilles følgende konkrete målsætninger, som fastlægger de langsigtede mål for naturtyper og arter i Æbelø-området:

- *Naturtyper og arter skal have en gunstig bevaringsstatus.*
- *For naturtyper og for arters levesteder, der er vurderet til natur/skovtilstandsklasse I eller II og gunstig prognose, skal udviklingen i deres areal og tilstand være stabil eller i fremgang.*
- *For naturtyper og arters levesteder, der er vurderet til natur/skovtilstandsklasse III-V og/eller ugunstig prognose, skal udviklingen i deres natur/skovtilstand være i fremgang, således at der opnås natur/skovtilstand I-II og gunstig bevaringsstatus, såfremt de naturgivne forhold giver mulighed dertil. Det samlede areal af naturtypen/levestedet skal være stabilt eller i fremgang, hvis naturforholdene tillader det. Navnlig for skovnaturtyperne kan der være tale om en dynamisk situation, hvor det ikke nødvendigvis er de samme forekomster, der over tid bidrager til arealmålet.*
- *Naturtypeforekomster i artsklasse I målsættes til tilstandsklasse I og skal søges udvidet/sammenkædet, hvis de naturgivne forhold gør det muligt.*
- *Arealet med kalkoverdrev, surt overdrev og rigkær øges med hhv. ca. 4 ha, ca. 1 ha og ca. 7 ha, således at de nuværende forekomster om muligt udvides og sammenkædes.*

- *For naturtyper og arter uden tilstandsvurderingssystem og/eller med en ukendt prognose er målsætningen gunstig bevaringsstatus. For arterne betyder det, at tilstanden og det samlede areal af levestederne stabiliseres eller øges, således at der er grundlag for levedygtige bestande af spættet sæl, sumpvindelsnegl, stor vandsalamander og marsvin samt for bestande på ca. 2 par rørhøg, 56 par klyde, 300 par splitterne, 170 par havterne, dværgterne og mosehornugle.*
- *Området sikres som et af landets vigtige kerneområder for marsvin med gode yngle- og fourageringsmuligheder.*



*Klydens levesteder skal sikres med hensyn til tilstand og areal.
Foto: Leif Bisschop-Larsen.*

Modstridende interesser

En målsætning om gunstig bevaringsstatus for en bestemt naturtype kan indebære en nedprioritering af en anden naturtype eller art, og det er nødvendigt at foretage et valg.

Rigkær har på nationalt og regionalt niveau haft en stor tilbagegang, og i Danmarks afrapportering til EU vurderes naturtypens bevaringsstatus at være ugunstig. I bilag 2 i Naturstyrelsen 2009: "Retningslinjer for den statslige Natura 2000-planlægning: Målfastsættelse og indsatsprogram" er rigkær derfor opført som truet naturtype. Der vil derfor blive gjort en indsats for at øge arealerne af bl.a. denne naturtype.

I Natura 2000-området er der gode muligheder for at genskabe nogle af de tidligere forekomster af rigkær ved vandstandshævning i enge og på agerjord i inddæmmede arealer og ved rydning af tilgroede moser.

Hensynet til at skabe større sammenhængende arealer med rigkær prioriteres frem for en bevaring af eventuelle forekomster af unge elle- og askeskove og der er opstået ved tilgroning af tidligere lysåbne enge og moser. Gamle og veludviklede forekomster af elle- og askeskove skal dog som hovedregel bevares.

Rydning af elle- og askeskove til genskabelse af rigkær kan ske under forudsætning af, at arealet af skovnaturtypen opretholdes på nationalt biogeografisk niveau.

Indsatsprogram

Opfyldelsen af Habitat- og Fuglebeskyttelsesdirektivernes krav om gunstig bevaringsprognose er en opgave som strækker sig over lang tid og kræver en omfattende indsats over flere planperioder. Det er derfor nødvendigt at prioritere indsatsen i den enkelte planperiode. Den nationale prioritering af indsatsen i 1. planperiode er formuleret i 4 sigtelinjer, som lægger niveauet for indsatsen i planperioden. Sigtelinjerne er beskrevet i bilag 3.

Indsatsprogrammet der bygger på de 4 sigtelinjer beskriver indsatsen i den første planperiode 2010-2015 (for skovbevoksede fredskovs-pligtige arealer dog frem til 2021).

Indsatsprogrammet består af en række **generelle retningslinjer**, som skal sikre den eksisterende naturtilstand. De generelle retningslinjer gælder for alle arter og naturtyper på udpegningsgrundlaget, og den nødvendige indsats vil efterfølgende blive konkretiseret i de kommunale/statslige handleplaner.

Indsatsprogrammet består desuden af en række **konkrete retningslinjer**, som skal sikre små naturarealer, ubeskyttede naturarealer og særligt truede arter og naturtyper. De konkrete retningslinjer giver en nærmere beskrivelse af den indsats, som i disse særlige tilfælde skal indarbejdes i de kommende handleplaner.

Indsatsprogrammet indeholder ikke bindende krav til kommunernes, Naturstyrelsens eller andre offentlige lodsejeres brug af de virkemidler og tiltag, som skal sikre den nødvendige indsats. Tiltag prioriteres og konkretiseres i handleplanerne eller i andre opfølgende tiltag.

Indsatsprogrammet for Natura 2000-området omfatter nedenstående generelle og konkrete retningslinjer, som tillige er vist oversigtligt i bilag 2.



Strandengene skal sikres en hensigtsmæssig hydrologi, hvilket indebærer tidvise oversvømmelser.

Foto: Jørn Munk Andersen.

Generelle retningslinjer

Indsatser efter sigtelinje 1. Areal og tilstand af udpegede naturtyper og levesteder for udpegede arter må ikke gå tilbage eller forringes.

- 1.1 Reduktion af kvælstof-deposition fra luften på områdets habitatnaturtyper sker ved administration af husdyrgodkendelsesloven, der med ændringen af 10. februar 2011 har fastlagt et særligt beskyttelsesniveau af hensyn til bevaringsmålsætningen i Natura 2000-planlægningen. Den øvrige tilførsel af næringsstoffer til typerne reduceres, herunder fra dræntilløb og fodring. For marine naturtyper, større søer og vandløb reguleres tilførslen af næringsstoffer via vandplanen.*
- 1.2 Miljøfarlige stoffer i de marine naturtyper håndteres via vandplanen.*
- 1.3 Der sikres den for naturtyperne mest hensigtsmæssige hydrologi i strandenge, kildevæld og rigkær. Det undersøges nærmere, hvor der er behov for at skabe mere hensigtsmæssig hydrologi i skovnaturtyperne.*
- 1.4 De lysåbne terrestriske naturtyper skal sikres en hensigtsmæssig ekstensiv drift og pleje, og vandløb med vandplanter sikres gode fysiske og kemiske forhold samt kontinuitet. Denne indsats sikres via vandplanlægningen.*

Skovnaturtyperne skal sikres en skovnaturtypebevarende drift og pleje. I særlige tilfælde kan permanent ophør af drift i skovnaturtyper (urørt skov) være nødvendig for at opfylde direktivforpligtigelsen primært på arealer, som i forvejen i en længere periode har haft minimal eller ingen hugst.

- 1.5 *Grå/grøn klit sikres mod negative fysiske ændringer forårsaget af slitage.*
Der sikres velegnede levesteder for følgende arter:
- *Marsvin og spættet sæl. Det sikres, at der findes mindst 1 egnet ynglelokalitet - til spættet sæl i form af uforstyrrede øer og sandbanker i sælernes yngletid.*
 - *Stor vandsalamander ved at sikre tilstrækkeligt med velegnede levesteder i form af lysåbne søer og vandhuller med rent vand.*
 - *Sump-vindelsnegl ved sikring af mest hensigtsmæssig drift og hydrologi i rigkær.*
 - *Rørhøg ved at sikre nuværende forekomst af vanddækket rørsump med egnede redemuligheder.*
 - *Klyde ved at sikre og genskabe fysisk egnede ynglesteder på holme og i lagunesøer nær lavvandede fourageringsområder med stort udbud af føde dyr, og mindske eller fjerne prædation i yngleområderne.*
 - *Splitterne, havterne og dværgterne ved at mindske eller fjerne prædation i tilstrækkeligt store yngleområder.*
 - *Mosehornugle ved at sikre tilstrækkeligt med velegnede yngle- og fourageringsområder.*
- 1.6 *Der sikres levesteder med individuel hensyntagen til den enkelte arts sårbarhed overfor forstyrrelser for spættet sæl, marsvin, klyde, splitterne, havterne og dværgterne*
- 1.7 *Invasive arter som rynket rose på strandenge, kalkoverdrev, sure overdrev og klitter skal bekæmpes, og deres spredning forebygges.*
- 1.8 *For de marine naturtyper sikres det, at projekter og aktiviteter ikke skader lokaliteten.*
- 1.9 *Marsvin sikres mod, at projekter og aktiviteter ikke har væsentlige påvirkninger på forekomsten i området.*



*Havterne. Ternerne sikres ynglesteder uden forstyrrelser og prædation.
Foto: Leif Bisschop-Larsen.*

Konkrete retningslinjer

Indsatser efter sigtelinje 2. Små og fragmenterede habitatnaturtyper og levesteder for arter, som ikke kan opretholdes ved drift af det nuværende areal alene, sikres ved arealudvidelse, sammenkædning af arealer, pleje af naboarealer og/eller etablering af spredningskorridorer.

- 2.1 Forekomsterne af strandeng, kalkoverdrev, surt overdrev og rigkær udvides og sammenkædes, hvor det naturmæssigt er muligt.*
- 2.2 Forekomsterne af kildevæld udvides om muligt ved øgning af udstrømningen af grundvand.*

Indsatser efter sigtelinje 3. Naturtyper og levesteder, som ikke er beskyttet af natur- og miljølovgivningen skal sikres.

- 3.1 Skovnaturtyper sikres. Der kan være tale om en dynamisk situation, hvor det ikke nødvendigvis er de samme forekomster, der over tid bidrager til sikring af en skovnaturtype.*
- 3.2 Konstaterede forekomster af habitatnaturtyper, der ikke er omfattet af lovgivningen, skal sikres mod ødelæggelse.*
- 3.3 Der sikres beskyttelse mod ødelæggelse af rev.*

Indsatser efter sigtelinje 4. Der skal gøres en særlig indsats for naturtyper og arter, hvis biogeografiske status er i fare for at blive alvorligt forringet i 1. planperiode.

- 4.1 Arealet med kalkoverdrev og rigkær øges i størrelsesordenen 1-2 ha og 2-4 ha. Der foretages en mindre udvidelse af arealet med surt overdrev.*
- 4.2 For dværgterne og splitterne sikres et antal tilstrækkeligt store ynglesteder uden forstyrrelser og med mindsket prædation. Naturstyrelsen undersøger og vurderer hvor og i hvilket omfang, der er behov for en konkret indsats.*

Forslag til mulige virkemidler

Kommunerne, Naturstyrelsen og andre offentlige lodsejere/myndigheder udarbejder handleplaner, vælger virkemidler og foretager den konkrete forvaltning indenfor rammerne af indsatsprogrammet. Mulige virkemidler nævnt i bilag 2 skal derfor betragtes som eksempler på, hvorledes indsatsprogrammet kan gennemføres.

Sammenhæng og synergi med vandplan

Natura 2000-planen er koordineret med vandplanen. Ifølge Vandrammedirektivet må tilstanden af vandområderne ikke forringes, og vandplanens indsatsprogram vil generelt forbedre den eksisterende vandkvalitet i større søer, vandløb, fjorde og kystvande. Forbedringen sker ved reduktion i tilførslen af næringsstoffer og miljøfarlige stoffer samt stedvis sikring af en mere naturlig hydrologi i ådale. Vandplanen vil desuden forbedre de fysiske forhold og sikre kontinuiteten på udvalgte vandløbsstrækninger. Disse indsatser forventes i de fleste tilfælde at bidrage til at forbedre tilstanden i de vandafhængige habitatnaturtyper og i levestederne for de arter, der er tilknyttet vand. Der er gode muligheder for at opnå andre synergieffekter mellem de 2 planer, men i enkelte tilfælde kan der opstå konflikter, f.eks. hvor indsats efter vandplanen medfører oversvømmelser af habitatnaturtyper eller levesteder for arter.

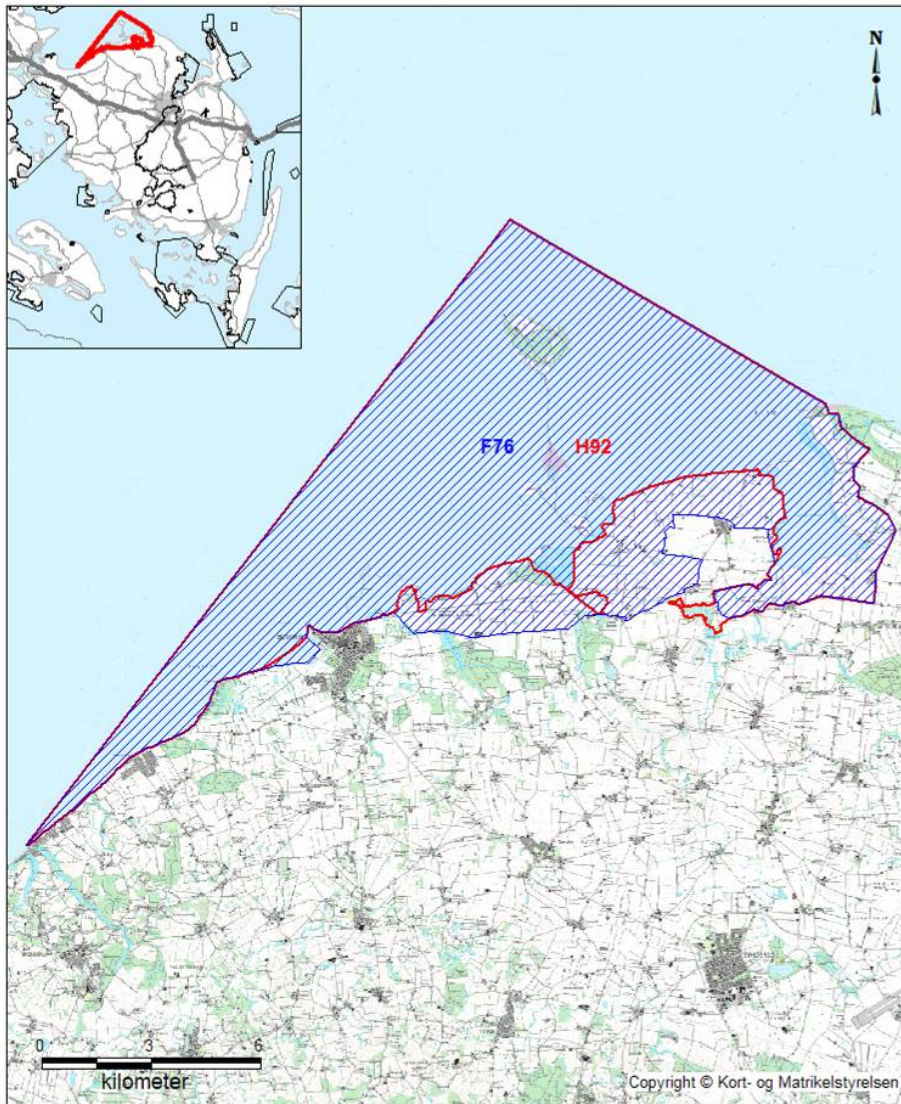
Planlagt indsats efter vandplanen der kan påvirke udpegningsgrundlaget i et Natura 2000-område væsentligt, skal konsekvensvurderes i henhold til habitatdirektivets artikel 6, stk. 3. Indsatsen kan i givet fald kun gennemføres, hvis det på grundlag af bedste faglige viden dokumenteres, at aktiviteten ikke vil skade bevaringsmålsætningen for området. Potentielle konflikter mellem Vand- og Natura 2000-planen skal som udgangspunkt være afdækket i forbindelse med vedtagelse af vandplanen.

Strategisk miljøvurdering

I medfør af Bekendtgørelse nr. 936 af 24. september 2009 af lov om miljøvurdering skal der foretages en miljøvurdering af planer og programmer, der omhandler fysisk planlægning og arealanvendelse, eller som kan påvirke et internationalt beskyttelsesområde væsentligt.

I bilag 4 er der udarbejdet en miljørapport, der belyser konsekvenserne ved at gennemføre Natura 2000-planen for område nr. 108, Æbelø, havet syd for og Nærå Strand.

Bilag 1. Kort over Natura 2000-områdets placering og afgrænsning



Natura 2000-områdets afgrænsning. Natura 2000-området består af habitatområde H92 (rød afgrænsning) og fuglebeskyttelsesområde F76 (blå skravering). Andre Natura 2000-områder er vist med sort afgrænsning.

Bilag 2. Opsummering af Natura 2000-planen og mulige virkemidler

En opsummering af Natura 2000-planens indhold, mål og indsatsprogram findes samlet i Bilag 2 - opdelt på de naturtyper og arter, der udgør udpegningsgrundlaget for det på gældende Natura 2000-område.

Se www.naturstyrelsen.dk – under opslag om plan for dette Natura 2000-område.

Bilaget indeholder endvidere en oversigt over mulige virkemidler, der er eksempler på, hvordan indsatsprogrammet kan gennemføres.

Sammen med bilag 2 findes på hjemmesiden baggrundsmateriale for planerne samlet i basisanalyse og tillæg til basisanalyse samt henvisning til kort over forekomst af de kortlagte og tilstandsvurderede naturtyper.

Bilag 3. Væsentlige naturforvaltningsmæssige opgaver

Væsentlige naturopgaver

Ved igangsætningen af Natura 2000-planprocessen blev der identificeret en række væsentlige naturforvaltningsmæssige opgaver. På baggrund heraf blev der opstillet 4 sigtelinjer, der formulerer prioriteringen af den nødvendige indsats. Sigtelinjerne sætter dermed rammerne for Natura 2000-planlægningen.

De overordnede rammer er formuleret i nedenstående bilag. Teksten indgik i idéfasen for vand- og naturplanlægningen, juni – december 2007.

Antallet af naturtyper, der kortlægges og tilstandsvurderes er siden udvidet.

Væsentlige naturforvaltningsmæssige opgaver i Natura 2000-planlægningen:

Danmark er ifølge Habitatdirektivet forpligtiget til at iværksætte de nødvendige foranstaltninger, der sikrer eller genopretter en gunstig bevaringsstatus for de naturtyper og arter, der udgør habitatområdernes udpegningsgrundlag.

Samtidig er Danmark forpligtet til, via gennemførelsen af Fuglebeskyttelsesdirektivet, at træffe egnede foranstaltninger med henblik på at beskytte yngle- og rasteområder for en række fuglearter.

Væsentlige trusler mod naturen

En række faktorer udgør de væsentligste trusler mod de direktivudpegede naturtyper og arter:

Næringsstofbelastning medfører markante forringelser af terrestriske naturtyper, søer, vandløb og kystnære farvande først og fremmest som følge af gødskning, afstrømning fra markarealer og kvælstofnedfald. Store mængder næringsstoffer i naturen fremmer ensartede næringskrævende artssamfund på bekostning af et alsidigt plante- og dyreliv og medfører forringede forhold for den biologiske mangfoldighed og naturtyper og arter;

Tilgroning ændrer på afgørende vis levevilkårene for en række plante- og dyrearter, herunder fuglene. Det truer også især lysåbne naturtyper som moser, enge, klitter, heder, overdrev men også egeskove ofte som følge af manglende eller utilstrækkelig drift;

Fragmentering skaber isolation af arternes bestande, hvorved de risikerer at uddø. Foruden et direkte tab af naturareal, forringes de eksisterende naturtypers tilstand og deres økologiske funktioner;

Udtørring er en vedvarende trussel mod mange våde naturtyper og de tilhørende arter som følge af en ændring i de naturlige vandforhold;

Invasive arter er ikke hjemmehørende arter, der spreder sig. De optager plads og fortrænger det oprindelige plante- og dyreliv og findes i dag på mange naturarealer;

Forstyrrelse kan være en afgørende faktor navnlig for truede og sårbare arter, der på grund af levevis og specifikke krav til levested, vil være følsomme overfor menneskelige aktiviteter.

Oftentimes vil truslerne påvirke i samme retning. For eksempel er tilgroning ofte en effekt af næringsstof-belastning og udtørring, tillige er presset på mange arter højt på grund af fragmentering, og det øges yderligere med forekomst af for eksempel invasive arter og menneskelig forstyrrelse.

Overordnet målsætning

Målsætningen er, at de udpegede naturtyper og arter på sigt opnår "gunstig bevaringsstatus". Der skal opstilles en langsigtet målsætning for hvert af de udpegede Natura 2000-områder.

Målsætningen rækker udover 1. planperiode og beskriver en tilstand, der tager hensyn til potentialet i de lokale naturforhold og i de udpegede områder som helhed.

Sigtelinjer for indsatsen i 1. planperiode

Natura 2000-planen skal under hensynstagen til den overordnede målsætning opstille konkrete retningslinjer for indsatsen i 1. planperiode for hvert enkelt beskyttelsesområde. Det kan være en indsats, som strækker sig ud over planperioden, men som skal iværksættes nu.

Opfyldelsen af Habitat- og Fuglebeskyttelses-direktivernes krav om "gunstig bevaringsstatus" er en opgave, som strækker sig over lang tid og kræver en omfattende indsats. Det er derfor nødvendigt at prioritere og målrette indsatsen i den enkelte planperiode. Den nationale prioritering af indsatsen i 1. planperiode fokuserer på at sikre naturtilstanden for udpegede naturtyper og bestandene for udpegede arter. Der vil på baggrund af naturmæssige forskelligheder være regionale forskelle i gennemførelsen af indsatsen.

Sikring af naturtilstanden af eksisterende naturarealer og arter i beskyttelsesområderne

Ifølge direktiverne skal de naturtyper og arter, der udgør områdernes udpegningsgrundlag, have en gunstig bevaringsstatus. Der er således en forpligtigelse til at sikre naturen mindst samme tilstand som ved direktivernes ikrafttræden. Dette kræver ofte en løbende driftsindsats og en vedvarende indsats mod næringsstofbelastningen på de eksisterende naturarealer for at opretholde eller genoprette dem i samme tilstand.

Sikring af de små naturarealer

De små naturarealer er ofte i dårlig naturtilstand, blandt andet fordi de er så små, at påvirkningen fra omgivende arealer har stor betydning. En udvidelse af små naturarealer indenfor beskyttelsesområderne samt eventuelt sammenkædning af arealer via spredningskorridorer og trædesten kan være nødvendig for at opretholde naturtilstanden også på længere sigt.

Sikring af naturtyper og levesteder som lovligt kan ødelægges

Der skal ske en sikring af de naturtyper og levesteder, der ikke er beskyttet mod aktiviteter, som direkte kan ødelægge dem. Det drejer sig for eksempel om skovens naturtyper og sten- og boblerev på havet. Der vil derudover være andre ikke beskyttede levesteder for visse af direktivernes arter, hvor en sikring kan være nødvendig, for eksempel for visse fuglearter.

Indsats for truede naturtyper og arter

For naturtyper og arter, hvis status på landsplan er i fare for at blive voldsomt forringet i 1. planperiode, og hvor der er en fare for, at de forsvinder fra den danske natur på sigt kan en egentlig naturgenopretningsindsats og/eller målrettet drift være nødvendig. Som eksempler på truede naturtyper og arter kan nævnes højmoser, eremit og sorterne.

Natura 2000-planlægningen fastlægger desuden retningslinjer for myndighedernes skønsmæssige beføjelser efter lovgivningen i øvrigt.

Natura 2000 og Vandrammedirektivet

Gennemførelsen af Vandrammedirektivet og vandplanerne forventes at bidrage til at imødegå nogle af ovennævnte trusler. Eksempelvis genskabes nye naturområder i ådale, og vandkvaliteten vil blive forbedret. Omfanget af synergieffekten mellem Natura 2000 og Vandrammedirektivet vil blive tydelig undervejs i planprocessen. For vandforekomster, der også er omfattet af Natura 2000-direktiverne, vil det strengeste af miljømålene være gældende.

Med målbekendtgørelsen er der fastlagt nærmere retningslinjer for fastsættelse af mål i Natura 2000-områderne og defineret en 5-trinskala for naturtilstanden i 18 lysåbne naturtyper. Et tilsvarende tilstandssystem er under udarbejdelse for de 10 skovnaturtyper og for direktivernes arter. På et senere tidspunkt vil et tilstandssystem for såvel de ferske som de marine naturtyper blive udarbejdet.

Bilag 4. Miljørapport for Natura 2000-planen

Miljørapport for Natura 2000-planen for område nr. 108 Æbelø, havet syd for og Nærá Strand

- kan læses på Naturstyrelsens hjemmeside, se www.naturstyrelsen.dk under opslag om plan for dette Natura 2000-område.



Naturstyrelsen
Haraldsgade 53
2100 København Ø
www.nst.dk