



# Natura 2000-handleplan

## Egtved Ådal

Natura 2000-område nr. 238

Habitatområde H238



## **Kolofon**

### **Titel**

Natura 2000-handleplan 2010-2015

Egtved Ådal

Natura 2000-område nr. 238

Habitatområde H238

### **Udarbejdet af:**

Vejle Kommune og Naturstyrelsen

Må citeres med kildeangivelse

Foto:

Forside: surt overdrev ved Spjarup - Peter Ruhlmann

S.9: hvid sækspore – Peter Ruhlmann

S.12: Hede med begyndende tilgroning af fyr og glansbladet hæg – Peter Ruhlmann

S.16: Bidal, kuperet sidedal med overdrev til Egtved Ådal – Peter Ruhlmann

ISBN nr: 978-87-92392-06-0

## Indholdsfortegnelse

Indholdsfortegnelse .....	3
Baggrund .....	4
Sammendrag af den statslige Natura 2000-plan .....	5
Mål for planperioden.....	8
Forventede metoder og forvaltningstiltag .....	10
Prioritering af den forventede forvaltningsindsats .....	13
Forventet effekt .....	14
Strategisk miljøvurdering.....	16
Bilag 1: Naturtyper og arter på udpegningsgrundlag.....	17
Bilag 2: Fordeling af indsats mellem handleplan-myndigheder og offentlige lodsejere .....	18
Bilag 3: Kort med kortlagte naturtyper samt potentielle områder for ny habitatnatur .....	19
Bilag 4: Resumé af offentlige lodsejeres drifts- og plejeplaner.....	20
Bilag 5: Forklaring af Natura 2000-begreber m.m .....	21

## Baggrund

Der er udarbejdet statslige Natura 2000-planer for 246 Natura 2000-områder, som kan findes her: [Natura 2000-plan](#).

Denne handleplan er en udmøntning af Natura 2000-plan for område 238 Egtved Ådal.

Handleplanen er udarbejdet af Vejle Kommune og Naturstyrelsen.

Hver kommune er ansvarlig for de dele af handleplanen, der vedrører kommunens geografiske områder på land og kystnære områder - bortset fra skovbevoksede, fredskovspligtige arealer. Hver kommune sikrer gennemførelse for sit område inden udgangen af år 2015.

Naturstyrelsen er ansvarlig for de dele af handleplanen, der vedrører de skovbevoksede, fredskovspligtige arealer. Naturstyrelsen sikrer gennemførelse af disse dele af handleplanen inden udgangen af år 2021.

Naturstyrelsen er offentlig lodsejer og gennemfører Natura 2000-planen direkte i sin drifts- og plejeplan. Der er et resumé af denne drifts- og plejeplan i bilag 4. Herudover indgår denne drifts- og plejeplanlægning for offentlige arealer kun i handleplanens bilag 2.

Handleplanen er udarbejdet med hjemmel i miljømålsloven (lovbekendtgørelse nr. 932 af 24/09/2009), bekendtgørelse nr. 1117 af 25/11/2011 om kommunalbestyrelsernes Natura 2000-handleplaner og bekendtgørelse 1116 af 25/11/2011 om tilvejebringelse af Natura 2000-skovplanlægning.

Det fremgår af lovgivningen:

- at en handleplan skal indeholde:
  - en prioritering af handleplan-myndighedens forventede forvaltningsindsats i planperioden
  - en angivelse af mål og forventet effekt for de enkelte aktiviteter
  - de forventede metoder og forvaltningstiltag, som handleplan-myndigheden vil tage i brug for at forbedre naturtilstanden eller fastholde gunstig bevaringsstatus
- at en handleplan ikke må stride imod retningslinjer fastsat i den statslige Natura 2000-plan.
- at en handleplan skal være så konkret, at dens gennemførelse kan vurderes. Dog må handleplanen ikke foregribe det præcise indhold af de aftaler eller afgørelser, der træffes i forhold til den enkelte lodsejer i forbindelse med gennemførelse af handleplanen.

Alle myndigheder skal i deres arealdrift, naturforvaltning eller ved udøvelse af deres beføjelser i henhold til lovgivningen i øvrigt lægge Natura 2000-planen og -handleplanen til grund.

I handleplanen anvendes en række Natura 2000-begreber m.m., som er defineret nærmere i bilag 5.

# Sammendrag af den statslige Natura 2000-plan

Natura 2000-område nr. 238 Egtved Ådal.

## Områdebeskrivelse

Natura 2000-området har et areal på 1043 ha, hvoraf 37 ha er statsejet. Området er et meget kuperet og varieret tunneldalssystem omkring vandløbene Egtved Å og Vejle Å. Området rummer en lang række habitatnaturtyper. I bunden af dalen findes vandløbene med tilgrænsende bræmmer af høje urter. Desuden ligger der partier med ferske enge og moser, herunder rigkær og skovbevokset tørvemose samt elle- og aske-sumpe. På de tørre partier op ad ådalsskrænterne findes overdrevs- og hedearealer samt småskove af både løvtræ og nåletræ. Overdrevene er et meget dominerende landskabslement, og de fleste af overdrevene er sure overdrev. Flere steder på skrænterne, både i skovene og på de lysåbne arealer, findes der små kilder og væld med kalkholdigt vand.

Størstedelen af området er en del af Nybjerg Mølle-fredningen, hvis formål det er at bevare de landskabelige værdier og beskytte de naturvidenskabelige interesser i navnlig geologisk, botanisk og zoologisk henseende. Fredningen tilsigter desuden at give offentligheden øget adgang til området.

## Vigtigste naturværdier

På flere af overdrevsarealerne findes der en veludviklet flora af både svampe og planter. Der er således fundet en række rødlistede arter bl.a. hvid sækspore, bredbægret ensian og lyng-star. Desuden findes store bestande af fredede orkidéer og flere sjældne plantearter. Der er en unik svampeflora på flere overdrev med mange rød- og gullistede svampe. Bortset fra en delstrækning af Egtved Å er vandløbene i området regulerede. De har dog i det væsentligste gode fysiske forhold med sten- og grusbund. Bæklampret er registreret på en lang række stationer i vandløbssystemet. Hvepsevåge, rød glente, fiskeørn, sortspætte, isfugl og rødrygget tornskade er registreret i området.

## Trusler mod områdets naturværdier

Både rigkær, kalkoverdrev, tidvis våd eng og stilkege krat findes i små spredte forekomster, der er truet af påvirkninger fra omgivelserne, og hvor spredning af arter er vanskelig.

For alle de kortlagte naturtyper er den nedre tålegrænse for luftbåret kvælstof overskredet. For de næringsfattige naturtyper tør hede og hængesæk samt alle skovnaturtyper, er den høje ende af tålegrænseintervallerne for kvælstofpåvirkning overskredet for hele arealet. Også for en tredjedel af de sure overdrev er den høje ende af intervallet overskredet.

Kildevældene i Natura 2000-området i ådale vurderes at være truet af høje næringsstoffkoncentrationer i grundvandet, hvilket medfører dominans af kraftige, næringsstoffelskende plantearter på bekostning af mosser og andre lavtvoksende arter. Det samme gælder i nogen grad for rigkær og hængesæk.

Opstemninger ved flere dambrug udgør spærringer for fisk og smådyr og medfører dermed en manglende kontinuitet i vandløbet. U hensigtsmæssig hydrologi truer de våde naturtyper i ådalene.

Der er i øvrigt en utilstrækkelig beskyttelse af skovnaturtyper mod bl.a. konvertering til andre træarter. Glansbladet hæg er en trussel mod skovnaturtyperne i området, særligt stilkegeskove og -krat. Kæmpe-bjørneklo er registreret i området. Opvækst af vedplanter og høje urter som ørnebregne og gyvel er en trussel mod de lysåbne naturtyper.

### **Målsætning og indsats**

Egtved Ådal er et værdifuldt ådalslandskab, der rummer en række karakteristiske naturtyper. I området er der særlig fokus på arealer med kalkoverdrev, sure overdrev, kildevæld, rigkær samt naturtypernes karakteristiske og sjældne arter.

Det overordnede mål for området er at sikre god-høj naturtilstand for områdets skov- og lysåbne naturtyper, samt at udvide arealet med surt overdrev, kalkoverdrev og rigkær da naturtyperne er prioriterede i EU og/eller truede nationalt. Områdets økologiske integritet sikres i form af en for naturtyperne hensigtsmæssig drift/pleje og hydrologi, en lav næringsstoffbelastning og gode sprednings- og etableringsmuligheder for arterne.

Reduktion af kvælstof-deposition fra luften på områdets habitatnaturtyper sker ved administration af husdyrgodkendelsesloven der med ændringen af 10. februar 2011 har fastlagt et særligt beskyttelsesniveau af hensyn til bevaringsmålsætningen i Natura 2000-planlægningen. Den øvrige tilførsel af næringsstoffer til typerne reduceres, herunder fra dræntilløb og fodring. For marine naturtyper, større søer og vandløb reguleres tilførslen af næringsstoffer via vandplanen.

Der sikres den for naturtyperne mest hensigtsmæssige hydrologi i de våde naturtyper. Det undersøges nærmere, hvor der er behov for at skabe mere hensigtsmæssig hydrologi i skovnaturtyperne. Vandløb med vandplanter sikres gode fysiske og kemiske forhold, frie passageforhold samt kontinuitet. Der sikres velegnede levesteder for bæklampret og odder. Der sikres levesteder med individuel hensyntagen til den enkelte arts sårbarhed overfor forstyrrelser for odder.

De terrestriske naturtyper sikres en hensigtsmæssig ekstensiv drift og pleje, således at tilgroning af de lysåbne naturtyper reduceres. I særlige tilfælde kan permanent ophør af drift i skovnaturtyper (urørt skov) være nødvendig for at opfylde direktivforpligtigelsen primært på arealer, som i forvejen i en længere periode har haft minimal eller ingen hugst.

Invasive arter som glansbladet hæg og kæmpe-bjørneklo søges bekæmpet og deres spredning søges forebygget.

**Oversigt over de væsentligste virkemidler til gennemførelse af denne plan:**

<b>Indsats</b>	<b>Stort omfang</b>	<b>Mindre omfang</b>	<b>Undersøges nærmere</b>	<b>Ikke relevant</b>
<b>Rydning, fjernelse af uønsket opvækst</b> Herunder bekæmpelse af invasive arter	<b>X</b>			
<b>Forbedring af hydrologi</b> Fx ved at standse dræning, genoprette vandløb, fjerne diger	<b>X</b>			
<b>Ekstensiv drift</b> Fx indførelse eller opretholdelse af græsning, høslet mm.	<b>X</b>			
<b>Sikring af arealer</b> Sikring af natur der ikke pt. er beskyttet (fx stenrev og skovnatur)	<b>X</b>			
<b>Reducere forstyrrelser</b> Fx færdsel, jagt og sejlads		<b>X</b>		
<b>Forbedring/sikring af levesteder</b> Fx ved etablering af vandhuller, sikring af redetræer eller større fouragerings- eller yngleområder		<b>X</b>		
<b>Sammenkædning af naturarealer</b> Fx ved udlæg af naturarealer til samdrift af mindre og adskilte naturområder.	<b>X</b>			

## Mål for planperioden

### (Natura 2000-planens indsatsprogram)

Natura 2000-planens indsatsprogram er bindende retningslinjer for handleplanen i første planperiode, og anvendes derfor som handleplanens mål. Dette indsatsprogram skal være gennemført med udgangen af år 2015, dog år 2021 for de skovbevoksede, fredskovspligtige arealer. Indsatsprogrammet vedrører alene naturtyper og arter, som er på udpegningsgrundlaget for Natura 2000-området, jf. bilag 1.

Indsatsprogrammet er på side 21-23 i [Natura 2000-planen](#).

Her er et sammendrag:

#### Naturtyper

- Der sikres for naturtyperne den mest hensigtsmæssige hydrologi i de våde naturtyper. Det undersøges nærmere, hvor der er behov for at skabe en mere hensigtsmæssig hydrologi i skovnaturtyperne, og disse steder sikres den for skovnaturtyperne mest hensigtsmæssige hydrologi.
- De lysåbne terrestriske naturtyper sikres en hensigtsmæssig ekstensiv drift og pleje, således at tilgroning af de lysåbne naturtyper reduceres.
- Skovnaturtyperne skal sikres en skovnaturtypebevarende drift og pleje eller udlægges i særlige tilfælde til urørt skov.
- Fragmenterede arealer med rigkær, kalkoverdrev og surt overdrev sammenkædes med udvidelser.
- Arealet med stilkege-krat søges udvidet med en for naturtypen betydelig udvidelse.
- Konstaterede forekomster af habitatnaturtyper, der ikke er omfattet af lovgivningen, sikres mod ødelæggelse.
- Arealet med kalkoverdrev øges med 1-3 ha., såfremt potentialet er til stede.
- Arealet med surt overdrev øges med 5-15 ha.
- Arealet med rigkær øges med 4-6 ha.

#### Arter

- Der sikres velegnede levesteder for bæklampret og odder.
- Der sikres levesteder med individuel hensyntagen til den enkelte arts sårbarhed overfor forstyrrelser for odder.
- Invasive arter som glansbladet hæg og kæmpe-bjørneklo søges bekæmpet, og deres spredning søges forebygget.

#### **Indsatser, som forventes gennemført via anden planlægning end handleplanen:**

*Husdyrgodkendelsesloven:* Reduktion af kvælstofdeposition fra luften på områdets naturtyper sker ved administration af denne lov.



*Vandplanen:* Regulerer tilførslen af næringsstoffer til søer og vandløb. Sikrer vandløb gode fysiske forhold og kontinuitet. Dette vil samtidig begunstige forekomsten af blandt andet odder, og bæklampret. Søerne i området sikres en god vandkvalitet med et varieret plante- og dyreliv.

*Indsatsplan mod kæmpebjørneklo:* Vejle Kommune forventes at vedtage en indsatsplan mod kæmpebjørneklo i indeværende planperiode.



## Forventede metoder og forvaltningstiltag

Her angives de metoder og forvaltningstiltag, som forventes at skulle anvendes for at opfylde handleplanens mål (Natura 2000-planens indsatsprogram). Der angives dog *ikke* metoder og forvaltningstiltag for offentlige arealer, hvor lodsejerne selv udarbejder drifts- og plejeplaner for at gennemføre Natura 2000-planen. Der henvises til resuméerne af denne offentlige drifts- og plejeplanlægning i bilag 4. Den konkrete indsats på et areal forventes i stort omfang udmøntet ved, at lods ejeren søger om tilskud fra en række særlige tilskudsordninger under Landdistriktsprogrammet. For nærmere information henvises til [NaturErhvervsstyrelsen](#) og – for skovbevoksede arealer – til [Naturstyrelsen](#).

## Naturtyper

I tabel 1 angives de forventede metoder og forvaltningstiltag for *naturtyperne* på udpegningsgrundlaget, jf. bilag 1. Tabellen er inddelt i 3 grupper:

- Lysåbne naturtyper, inkl. sø- og vandløbsnaturtyper (se bilag 5)
- Skovnaturtyper (se bilag 5)
- Potentiel ny habitatnatur (dvs. arealer hvor der er potentiale til lave udvidelser af habitatnaturtyperne jf. indsatsprogrammet)

Hovedparten af arealet med naturtyper er kortlagt, og kan ses på hjemmesiden [Miljøgis](#). I tabel 1 er der et skøn over omfanget af de enkelte metoder og forvaltningstiltag for de kortlagte naturtyper samt et skøn over omfanget af ny habitatnatur. Da der allerede er igangværende indsatser i Natura 2000-området, der bidrager til at opfylde handleplanens mål, skelnes mellem ”områder hvor indsatsen er sikret i planperioden” og ”områder hvor der er potentiale for forbedringer af bevaringsstatus”.

Tabel 1: Forventede metoder og forvaltningstiltag for naturtyperne \*

Forventede metoder og forvaltnings-tiltag		
	Arealer, hvor indsats er sikret gennem aftaler i hele planperioden	Skøn over naturarealer, hvor der er behov for indsats eller sikring af eksisterende pleje
<b>Lysåbne naturtyper:</b>		
Rydning af uønsket opvækst	-	Op til 45 ha
Forbedring af hydrologi	Ca. 15 ha	Op til 6 ha
Græsning eller høslæt	Ca. 23 ha**	Op til 111 ha
Afskrælning eller afbrænding	-	-
<b>Skovnaturtyper:</b>		
<i>Skov med fredskovspligt:</i>		
Skovnaturtypebevarende drift og pleje	-	Ca. 11 ha
Urørt skov	-	-
Forbedring af hydrologi	-	-
<i>Skov uden fredskovspligt:</i>		
Skovnaturtypebevarende drift og pleje	-	Ca. 3 ha
Urørt skov	-	-
Forbedring af hydrologi	-	-
<b>Ny habitatnatur:</b>		Ca. 10-24 ha. Herudover skal arealet med stilkegekrat søges udvidet med en for naturtypen

		betydelig udvidelse.
--	--	----------------------

\* Omfatter ikke offentlige arealer, hvor ejeren gennemfører Natura 2000-planen i egne drifts- og plejeplaner. Se bilag 4.

\*\* Tabellen indeholder kun de MVJ aftaler, som udløber i 2015 eller senere. Dertil kommer, at der er indgået MVJ-aftaler på 132 ha med udløb før 2015. Det vides ikke om disse aftaler gentegnes. Hertil kommer plejeaftaler af forskellig karakter på 12 ha.

Arealerne i tabel 1 er potentielle bruttoarealer, der vil blive undersøgt nærmere i planperioden mhp. at vurdere gennemførlighed. Indsatsens præcise omfang i planperioden vil således bero på en biologisk, teknisk og økonomisk vurdering og vil sikre Natura 2000-planens målopfyldelse ved at:

- Arealer med disse naturtyper indenfor Natura 2000-området ikke går tilbage
- Tilstanden samlet set ikke forringes i denne planperiode.

Hvor der i Natura 2000-planens indsatsprogram er angivet eksakte antal hektar, er disse antal dog normsættende for handleplanens ambitionsniveau og der er således ikke tale om potentielle bruttoarealer.

#### Særligt for skovnaturtyperne:

- Arealer, hvor indsats er sikret gennem aftaler i hele planperioden: Dækker skovarealer, der i hele planperioden er beskyttet ved skovlovsaftale, fredning eller lignende. I særlige tilfælde kan der være behov for en supplerende beskyttelsesindsats.

Bemærk: Træbevoksede moser, hvor vegetationen er opstået naturligt, er omfattet af naturbeskyttelseslovens § 3 eller skovlovens § 28. Det kan omfatte 91D0 Skovbevokset tørvemose og 91E0 Elle- og askeskov. Sådanne arealer er ikke medtaget under "Arealer, hvor indsats er sikret gennem aftaler i hele planperioden" i tabel 1, selvom beskyttelsen kan være tilstrækkelig.

- Behov for særlig indsats  
Generelt skal der være en særlig beskyttelsesindsats af skovnatur, der er i høj tilstand. Det skal bidrage til at bevare de ekstraordinære naturværdier. Se nærmere i bilag 5 under "Skovnaturtypebevarende drift og pleje" og "Urørt skov"

Arealerne for urørt skov og forbedring af hydrologi er bruttoarealer, hvor mulighederne for henholdsvis udlæg til urørt skov og forbedring af de hydrologiske forhold undersøges nærmere. Bruttoarealet for urørt skov er arealer i høj tilstand med bl.a. stor andel dødt ved, mens bruttoarealet for forbedret hydrologi er de mest tørre arealer med 91D0 Skovbevokset tørvemose og 91E0 Elle- og askeskov, der har fungerende grøfter.

## Arter

Nedenfor angives de forventede metoder og forvaltningstiltag for *arterne* på udpegningsgrundlaget (jf. bilag 1) *udover* indsatsen for naturtyperne, som i mange tilfælde også vil gavne arterne.

Indsatsen for **bæklampret** er opretholdelse af den frie dynamik og variation i områdets vandløb. Generelt er der gode livsbetingelser for bæklampret i vandløbene i Natura 2000-området. Vedligeholdelsen af vandløbene er nænsom, og der findes egnede gyde- og opvækstområder. Dog er der flere spærringer i vandløbene, som forhindrer den frie vandring for bæklampret. Disse problemer løses via vandplanerne.

**Odderen** er knyttet til vand, hvori der er fisk. Desuden er odderen afhængig af en varieret vegetati-  
on langs søer og vandløb, hvor den kan skjule sig og leve uforstyrret. Indsatsen for odder sikres  
gennem både opretholdelse og forbedring af den biologiske kvalitet i Natura  
2000-områdets vandløb, søer og øvrige naturtyper i tilknytning til søer og vandløb.

*Særligt for arters levesteder i skov:*

Naturstyrelsen vurderer, at sikringen af skovnaturtyperne bidrager i tilstrækkeligt omfang til at sikre  
velegnede levesteder på fredskovpligtige skovbevoksede arealer for følgende skovlevende arter;  
odder.



## Prioritering af den forventede forvaltningsindsats

I første planperiode gælder indtil videre den med Grøn Vækst afledte nationalpolitiske præmis om frivillighed i Natura 2000-indsatsen, hvilket også er baggrunden for økonomiaftalen for 2013 ml. regeringen og KL, der lægger de økonomiske rammer for den kommunale Natura 2000-indsats.

Indsatsen i 1. planperiode skal standse tilbagegangen for naturtyper og arter på udpegningsgrundlaget. I Natura 2000-planen er dette mål udmøntet i fire sigtelinjer:

1. Sikring af tilstanden af eksisterende naturarealer og arter
2. Sikring af de små naturarealer
3. Sikring af naturtyper og levesteder som ikke er beskyttede
4. Indsats for truede naturtyper og arter

De fire sigtelinjer lægger niveauet for den indsats, som handleplanmyndighederne skal gennemføre, og er udtryk for den nationale prioritering i 1. planperiode.

Her beskrives de dele af indsatsprogrammet, som handleplanmyndighederne forventes at gennemføre med særligt fokus og tidligt i planperioden:

### Lysåbne naturtyper:

*Indsats for følgende særligt sårbare naturtyper:* Riggær, kalkoverdrev og surt overdrev. Naturtyperne søges sikret, udvidet og sammenkædet.

*Pleje og udvidelse af kalkoverdrev, surt overdrev og riggær:* I det omfang, der er behov for det, ryddes de lysåbne naturtyper for opvækst af buske og træer. På våde naturtyper søges en naturlig hydrologi sikret. Rydningen vil – i det omfang det er muligt og hvor der er behov derfor – blive efterfulgt af græsning. Tidvis våde enge sikres lysåbne forhold gennem afgræsning.

### Etablering af ny habitatnatur

Ved etablering af ny habitatnatur prioriteres alt efter naturtype, følgende områder (se bilag 3):

- Natur, som er udpeget som § 3, men som ikke er udpeget som habitatnatur.
- Potentielle vådområder i tilknytning til eksisterende § 3 beskyttet natur eller habitatnatur.
- Stærkt skrånende arealer med potentiale for udvikling af overdrev.
- Nåleskov, der ikke er fredskov, i tilknytning til overdrev og hede.
- Andre arealer, hvor der foreligger en specifik viden om naturpotentiale.

### Skovnaturtyper:

Tidlig opsøgende/faciliterende indsats over for særlige lodsejergupper, f.eks.:

- a. Lodsejere med en stor andel af områdets arealer med den EU-prioriterede skovnaturtype: *91D0 Skovbevokset tørvemose.*
- b. Lodsejere med et stort areal med skovnaturtyper.

### Arter:

De eksisterende levesteder for bæklampret og odder sikres. Dette sker gennem vandplanerne og den generelle naturtypeindsats for lysåbne naturtyper og skovnaturtyper.

Indsatsen prioriteres i områder, hvor der er synergi med øvrige kommunale og statslige aktiviteter, eksempelvis plejeaftaler i fredninger, friluftss- og formidlingsprojekter eller andre naturplejeprojekter.

## Forventet effekt

Her beskrives den forventede naturmæssige effekt ved at gennemføre de enkelte aktiviteter. Den faktiske naturmæssige effekt for naturtyper og arter vil løbende blive fulgt i det nationale overvågningsprogram, NOVANA.

### Lysåbne naturtyper:

#### - *Rydning af uønsket opvækst*

I forbindelse med pleje af lysåbne arealer vil det ofte være nødvendigt at foretage en rydning af buske og træer. Det vil typisk være arealer, hvor græsning eller slåning har været enten utilstrækkelig eller helt opgivet, og der har indfundet sig uønsket opvækst. Det kan f.eks. være bævreasp på overdrev og hede eller pilekrat i moser, enge og søer.

Rydningen sikrer, at den flora og fauna, der trives med lysåbne forhold, ikke skygges bort. Desuden vil rydning ofte bidrage til at bekæmpe invasive arter som nåletræer og glansbladet hæg. Det er vigtigt, at det ryddede opvækst fjernes for at skabe gode vækstbetingelser for den lysåbne vegetation.

Ved rydning af arealer med stort potentiale for at udvikle sig til habitatnatur, vil den vegetation, der er karakteristisk for naturtypen, kunne indfinde sig efter få år. Det gælder særligt for tidlige tilgrøningsstadier af naturtyperne.

#### - *Forbedring af hydrologi*

Lukning af grøfter, fjernelse af drænrør mv. kan være afgørende plejetiltag for våde naturtyper som f.eks. rigkær og tidvis våd eng. Dette gælder også for en række arter tilknyttet våde naturtyper. Effekten af de mere naturlige vandstandsforhold vil typisk være, at fugtigbundsarterne bliver mere dominerende, og at der genindvandrer flere arter tilknyttet våd og fugtig bund. Desuden vil uønsket opvækst af træer og buske blive hæmmet, nedbrydning af førnelag vil ophøre og der vil opbygges et nyt tørvelag. Det vil sikre mindre næringsfrigørelse og CO<sub>2</sub>-udslip.

#### - *Græsning eller høslæt*

Hovedparten af de lysåbne naturtyper er betinget af græsning eller høslæt. Overlades de til sig selv uden drift, vil de gro til i høje urter og græsser og med tiden springe i krat og skov. Det er en naturlig proces, men hvis det får lov at ske, vil et stort antal arter blive skygget bort. Græsning eller høslæt vil derfor have en stor positiv effekt på de fleste lysåbne naturtyper, og vil ofte være en forudsætning for gunstig bevaringsstatus. Der er dog enkelte lysåbne naturtyper, som ikke eller kun i særlige tilfælde vurderes at have behov for afgræsning eller høslæt. Det drejer sig f.eks. om hængesæk og højmoser.

Græsning eller høslæt er et middel til at bekæmpe invasive arter som f.eks. kæmpebjørneklo og glansbladet hæg, samt problemarter som f.eks. gyvel og bjerg-rørhvene.

Når afgræsning foregår uden eller med begrænset tilskuds fodring eller når der foretages høslæt (det vil sige med fjernelse af den afslåede biomasse), vil effekten være særlig positiv, idet plejen i disse tilfælde både sikrer lysåbne forhold og fjerner næringsstofferne fra arealerne.

### Skovnaturtyper:

#### - *Skovnaturtypebevarende drift og pleje*

Med den *skovnaturtypebevarende drift og pleje* beskyttes skovnaturtyperne mod gødskning, sprøjtning og yderligere afvanding. I nogle tilfælde etableres mere naturlige vandstandsforhold.

Der sikres nogle af de naturmæssigt vigtige strukturer, f.eks. vedvarende skovdække, en vis andel uforstyrret jordbund, hule og døde træer. De karakteristiske træarter for skovnaturtyperne fremmes, og invasive arter kan bekæmpes. I særlige tilfælde plejes skovnaturtyperne med gamle driftsformer såsom skovgræsning og stævning. Den samlede forventede effekt er en sikring af skovnaturtyperne. Vedvarende skovdække sikrer eksisterende fristeder for odder i skov.

### **Ny habitatnatur:**

#### **- *Udvidelser af naturtyper***

Den nye habitatnatur skal typisk sammenbinde små, fragmenterede forekomster af naturtyperne og/eller udvide arealet af truede naturtyper. Desuden kan det være for at øge levestederne for truede arter.

Hvis udvidelserne sker på arealer med et stort potentiale for genskabelse af naturtyper, vil der med den nødvendige indsats (forbedring af vandstandsforhold, rydning mv.) og pleje (afgræsning eller høslæt) kunne udvikles ny habitatnatur på relativt få år. Det kan f.eks. være arealer, der tidligere har rummet naturtypen og som ligger i nær tilknytning til eksisterende arealer med naturtypen. Hvis udvidelsen derimod foregår på tidligere landbrugsjord, må udviklingen mod habitatnatur af høj kvalitet forventes at tage væsentlig længere tid (ofte flere årtier).

### **Arter:**

Størstedelen af indsatsen for arterne på udpegningsgrundlaget vil ske gennem indsatsen for naturtyperne

Det forventes at tilstanden af levesteder og det samlede areal af levesteder stabiliseres eller øges som følge af den generelle naturtypeindsats. Dermed får arterne på udpegningsgrundlaget bedre grundlag for at opnå en gunstig bevaringsstatus, idet de får flere og mere velegnede yngle- og fødesøgningslokaliteter.

## Strategisk miljøvurdering

I medfør af Bekendtgørelse nr. 936 af 24. september 2009 af lov om miljøvurdering skal der foretages en miljøvurdering af planer og programmer, der omhandler fysisk planlægning og arealanvendelse, som kan påvirke et internationalt beskyttelsesområde væsentligt.

Nærværende Natura 2000-handleplan er som udgangspunkt omfattet af kravet om miljøvurdering.

For samtlige statslige naturplaner er der foretaget en strategisk miljøvurdering. Nærværende Natura 2000-handleplan har et indhold, der ikke adskiller sig væsentligt fra de oplysninger, som allerede er givet i de miljøvurderede naturplaner.

Da Natura 2000-handleplanen ikke sætter nye rammer for fremtidig fysisk planlægning eller arealanvendelser omfattes planen ikke af lov om miljøvurdering af planer og programmer.





# Bilag 1: Naturtyper og arter på udpegningsgrundlag

Udpegningsgrundlag for Habitatområde nr. 238:

Naturtypenr.	Naturtype	Handleplan-myndighed		I alt*
		Vejle Kommune	Naturstyrelsen	
3150	Næringsrige søer og vandhuller med flydeplanter eller store vandaks	-	-	<b>Ej kortlagt</b>
3160	Brunvandede søer og vandhuller	-	-	<b>Ej kortlagt</b>
3260	Vandløb med vandplanter	-	-	<b>Ej kortlagt</b>
4030	Tørre dværgbusksamfund (heder)	12,6	-	<b>12,6</b>
5130	Enekrat på heder, overdrev eller skrænter	-	-	<b>Ej kortlagt</b>
6210	Overdrev og krat på mere eller mindre kalkholdig bund (vigtige orkidelokaliteter)	0,3	-	<b>0,3</b>
6230	Artsrige overdrev eller græsheder på mere eller mindre sur bund	79,3	-	<b>79,3</b>
6410	Tidvis våde enge på mager eller kalkrig bund, ofte med blåtop	17,0	-	<b>17,0</b>
6430	Bræmmer med høje urter langs vandløb eller skyggende skovbryn	-	-	<b>Ej kortlagt</b>
7140	Hængesæk og andre kærsamfund dannet flydende i vand	2,4	-	<b>2,4</b>
7220	Kilder og væld med kalkholdigt (hårdt) vand	1,3	-	<b>1,3</b>
7230	Rigkær	17,2	-	<b>17,2</b>
<b>Lysåbne naturtyper i alt*</b>		<b>130,1</b>	<b>-</b>	<b>130,1</b>
9160	Egeskove og blandskove på mere eller mindre rig jordbund	3,4	8,9	<b>12,3**</b>
9190	Stilkegeskove og -krat på mager sur bund	-	2,1	<b>2,1**</b>
91D0	Skovbevoksede tørvemoser	-	0,4	<b>0,4**</b>
91E0	Elle- og askeskove ved vandløb, søer og væld	-	-	-
<b>Skovnaturtyper i alt*</b>		<b>3,4</b>	<b>11,4</b>	<b>14,8**</b>

\* Omfatter ikke offentlige arealer, hvor ejeren gennemfører Natura 2000-planer i egne drifts- og plejeplaner.

\*\*Delvist kortlagt – Ikke-fredskovspligtige arealer er ikke fuldstændig kortlagt.

Arter:

1096	Bæklampret ( <i>Lampetra planeri</i> )
1355	Odder ( <i>Lutra lutra</i> )

## Bilag 2: Fordeling af indsats mellem handleplan-myndigheder og offentlige lodsejere

I Natura 2000-planens indsatsprogram er der retningslinjer, hvor der er behov for en nærmere afklaring af, hvem der følger op på retningslinjerne. Det drejer sig om følgende retningslinjer:

- 2.1 Fragmenterede arealer med rigkær, kalkoverdrev og surt overdrev sammenkædes med udvidelser
- 2.2 Arealet med stilkegekrat søges udvidet med en for naturtypen betydelig udvidelse
- 4.1 Arealet med kalkoverdrev øges med 1-3 ha., hvis potentialet er der
- 4.2 Arealet med surt overdrev øges med 5-15 ha.
- 4.3 Arealet med rigkær øges med i størrelsesordenen 4-6 ha.

Det kan både være handleplan-myndigheder og offentlige lodsejere, der skal følge op på disse retningslinjer. Derfor omfatter bilag 2 både private og offentlige arealer (inkl. offentlige arealer, hvor lodsejeren selv udarbejdet drifts- og plejeplan).

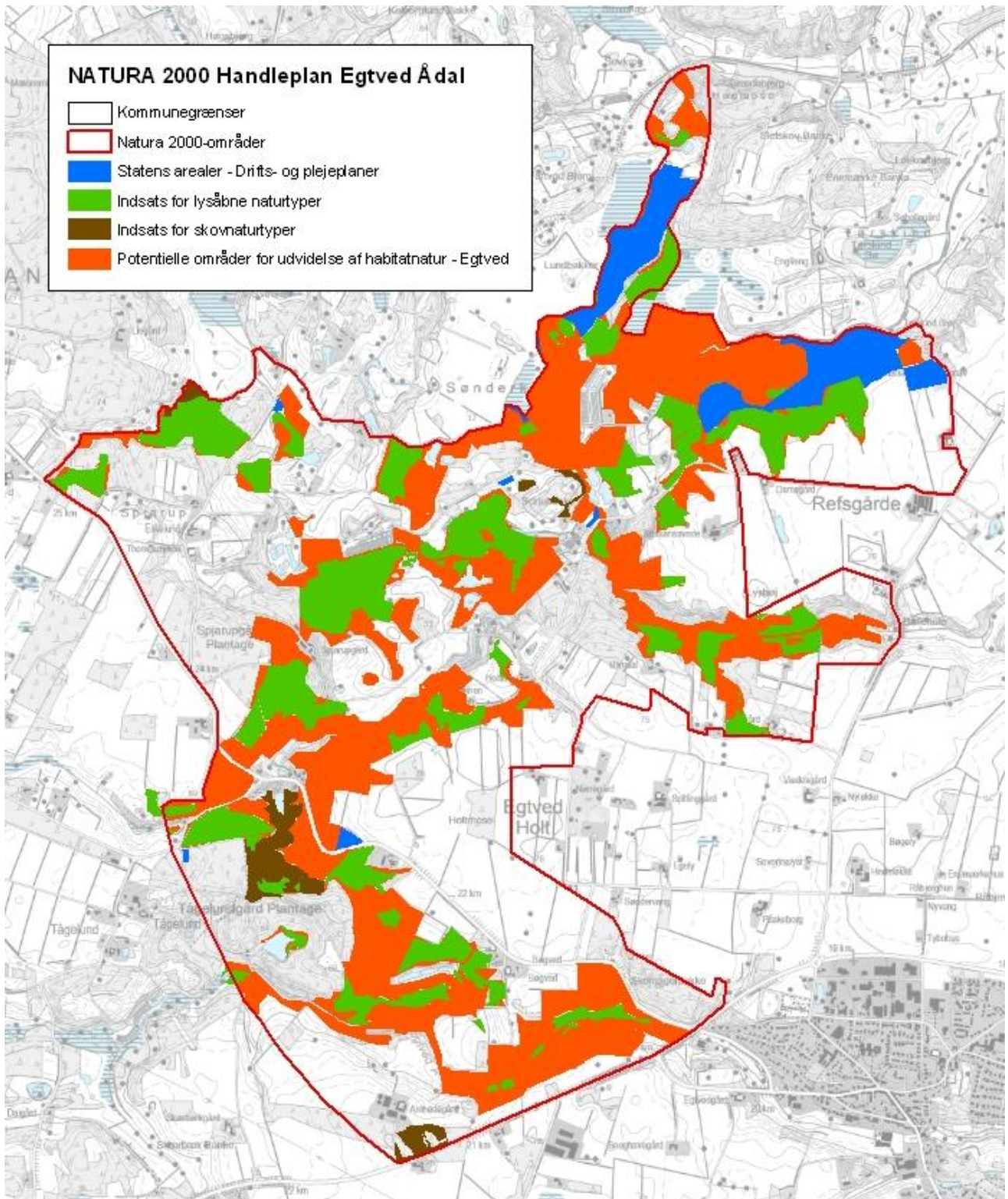
Der er aftalt følgende opgavefordeling mellem de offentlige lodsejere og handleplan-myndigheder i Natura 2000-området:

	Handleplan-myndighed		Offentlige lodsejere	Total
	Vejle Kommune	Naturstyrelsen	Naturstyrelsen	Total
Udvidelse af naturtyper	10-24*/**	-**	-	10-24*
Udvidelse af levesteder for arter	-	-	-	-

\*Tallene tager afsæt i retningslinjernes konkrete arealangivelser. Herudover skal arealer med rigkær, kalkoverdrev og surt overdrev sammenkædes med udvidelser.

\*\*Arealet med stilkegekrat søges udvidet med en for naturtypen betydelig udvidelse.

### Bilag 3: Kort med kortlagte naturtyper samt potentielle områder for ny habitatnatur



## Bilag 4: Resumé af offentlige lodsejeres drifts- og plejeplaner

### Bilag 1: Resumé af plejeplan for Naturstyrelsens arealer i Natura 2000-område N238

Størsteparten af Naturstyrelsens arealer i området ligger ved Østergård og Klingebæk. Ved Østergård ligger Runkenbjerg, i geologisk terminologi en falsk bakke, som er et godt udsigtspunkt over Vejle og Egtved ådale. De overvejende naturtyper er surt overdrev og tidvis våd eng, som begge afgræsses med kreaturer.

Ved Klingebæk ligger et nedlagt dambrug, som er omdannet til sø samt Tørskind grusgrav, som imidlertid ikke er en del af Natura 2000-området. Området er et yndet udflugtsmål, og der findes en del publikumsfaciliteter. Også her findes primært surt overdrev og tidvis våd eng, som afgræsses.

Tabel a Kortlagte naturtyper på Naturstyrelsens arealer i området

Naturtype	Nr.	Navn	Areal ejet af NST (ca. ha)
Lysåbne naturtyper	6230	Surt overdrev	10
	6410	Tidvis våd eng	1
	7230	Rigkær	2
			<b>14</b>
Skovnaturtyper	91E0	Elle- og askeskov	<1
			<1
	<b>Ialt</b>		<b>14</b>

#### Indsats for naturtyperne

I det følgende angives Naturstyrelsens planlagte indsats for *naturtyperne* på udpegningsgrundlaget. Indsatsen er beskrevet i to tabeller:

- Lysåbne naturtyper
- Skovnaturtyper

I tabel b og c skelnes mellem "Eksisterende driftsplan mv." og "Nyt", da der allerede ifølge driftsplaner m.m. for styrelsens arealer skal ske en drift/pleje, der bidrager til at gennemføre plejeplanen.

Tabel b Planlagt indsats for lysåbne naturtyper

Plejetiltag	Eksisterende driftsplan mv. eller nyt	Ha (ca.)
Slåning eller slæt	eksisterende	<1
		<1
Græsning	eksisterende	14
		<b>14</b>

Tabel c Planlagt indsats for skovnaturtyper

<b>Plejetiltag</b>	<b>Eksisterende driftsplan mv. eller nyt</b>	<b>Ha (ca.)</b>
Skovnaturtypebevarende drift og pleje	nyt	<1
		<1
Bevarelse af store træer til henfald	eksisterende	<1
		<1

### Særlig indsats for arter

Plejen af områdets naturtyper vil samtidig tilgodese en række arter på udpegningsgrundlaget (bæklampret og odder). Naturstyrelsen vurderer, at arterne ikke har behov for en særlig indsats derudover.

## Bilag 5: Forklaring af Natura 2000-begreber m.m.

Begreb	Forklaring
Natura 2000	Natura 2000 er et netværk af områder i EU med særligt værdifuld natur. Natura 2000 er en samlebetegnelse for habitatområder og fuglebeskyttelsesområder. I Danmark tales om internationale naturbeskyttelsesområder, som også rummer Ramsarområder, og består af et eller flere af disse særligt udpegede områder. Natura 2000-områderne kan ses i <a href="#">Danmarks Miljøportal</a> . Der er mere information om Natura 2000 på <a href="#">Naturstyrelsens hjemmeside</a> .
Udpegningsgrundlag	Udpegningsgrundlaget er en fællesbetegnelse for de arter og naturtyper, som findes indenfor et internationalt beskyttelsesområde og som er omfattet af listerne i habitatdirektivet eller fuglebeskyttelsesdirektivet, som forudsætter udpegningsgrundlag af beskyttelsesområder. Du kan finde udpegningsgrundlag her: <a href="#">Udpegningsgrundlag</a> .
Naturtyper	Naturtyperne er defineret nærmere i " <a href="#">Habitatbeskrivelser, årgang 2010</a> ". Endvidere er alle danske naturtyper beskrevet på <a href="#">Naturstyrelsens hjemmeside</a> .
Lysåbne terrestriske naturtyper	I Danmark er der 35 lysåbne terrestriske naturtyper: <a href="#">1210 (Enårig vegetation på strandvolde)</a> , <a href="#">1220 (Flerårig vegetation på stenede strande)</a> , <a href="#">1230 (Klinter eller klipper ved kysten)</a> , <a href="#">1310 (Vegetation af kveller eller andre enårige strandplanter)</a> , <a href="#">1320 (Vadegræssamfund)</a> , <a href="#">1330 (Strandenge)</a> , <a href="#">1340 (Indlands-strandenge)</a> , <a href="#">2110 (Begyndende klitdannelser)</a> , <a href="#">2120 (Hvide klitter og vandremiler)</a> , <a href="#">2130 (Stabile kystklitter med urtevegetation)</a> , <a href="#">2140 (Stabile kalkfattige klitter med <i>Empetrum nigrum</i>)</a> , <a href="#">2160 (Kystklitter med havtorn)</a> , <a href="#">2170 (Kystklitter med gråris)</a> , <a href="#">2190 (Fugtige klitlavninger)</a> , <a href="#">2250 (Kystklitter med enebær)</a> , <a href="#">2310 (Indlandsklitter med lynq og visse)</a> , <a href="#">2320 (Indlandsklitter med lynq og revling)</a> , <a href="#">2330 (Indlandsklitter med åbne græsarealer med sandskæg og hvene)</a> , <a href="#">4010 (Våde dværgbusksamfund med klokkelynq)</a> , <a href="#">4030 (Tørre dværgbusksamfund (heder))</a> , <a href="#">5130 (Enebærkrat på heder, overdrev eller skrænter)</a> , <a href="#">6120 (Tørketålende græsvegetation på kalkrig jordbund)</a> , <a href="#">6210 (Overdrev og krat på mere eller mindre kalkholdig bund)</a> , <a href="#">6230 (Artsrige overdrev)</a> , <a href="#">6410 (Tidvis våde enge)</a> , <a href="#">6430 (Bræmmer med høje urter)</a> , <a href="#">7110 (Aktive højmoser)</a> , <a href="#">7120 (Nedbrudte højmoser)</a> , <a href="#">7150 (Lavninger på tørv med <i>Rhynchosporion</i>)</a> , <a href="#">7210 (Kalkrige moser og sumpe med hvas avneknippe)</a> , <a href="#">7220 (Kilder og væld med kalkholdigt (hårdt) vand)</a> , <a href="#">7230 (Rigkær)</a> , <a href="#">7140 (Overgangstyper af moser og hængesæk)</a> , <a href="#">8220 (Indlandsklipper af kalkfattige bjergarter)</a> , <a href="#">8230 (Indlandsklipper af kalkfattige bjergarter med pionerplantensamfund)</a> .
Sø- og vandløbsnaturtyper	I Danmark er der 7 sø- og vandløbsnaturtyper: <a href="#">3110 (Kalk- og næringsfattige søer og vandhuller)</a> , <a href="#">3130 (Ret næringsfattige søer og vandhuller)</a> , <a href="#">3140 (Kalkrige søer og vandhuller med kransålbølger)</a> , <a href="#">3150 (Næringsrige søer og vandhuller med flydeplanter)</a> , <a href="#">3160 (Brunvandede søer og vandhuller)</a> , <a href="#">3260 (Vandløb med vandplanter)</a> , <a href="#">3270 (Vandløb med tidvis blottet mudder med enårige planter)</a> .
Skovnaturtyper	I Danmark er der 10 skovnaturtyper: <a href="#">2180 (Skovklit)</a> , <a href="#">9110 (Bøg på mor)</a> , <a href="#">9120 (Bøg på mor med kristtorn)</a> , <a href="#">9130 (Bøg på muld)</a> , <a href="#">9150 (Bøg på kalk)</a> , <a href="#">9160 (Ege-blandskov)</a> , <a href="#">9170 (Vinteregeskov)</a> , <a href="#">9190 (Stilkeke-krat)</a> , <a href="#">91D0 (Skovbevokset tørvemose)</a> , <a href="#">91E0 (Elle- og askeskov)</a> .
Kortlægning	Under forarbejdet til Natura 2000-planerne er en række naturtyper kortlagt ved en fysisk gennemgang af habitat-områderne. Naturtyperne er afgrænset og identificeret, og der er registreret oplysninger om struktur og artsindhold på arealerne. De kortlagte områder kan f.eks. findes på <a href="#">PRIOR</a> .
Tilstandsklasse	Tilstandsklassen er udtryk for naturkvaliteten af den enkelte kortlagte naturtype. Tilstandsklassen er beregnet på baggrund af strukturindikatorer og artsdata, som er indsamlet ved kortlægningen. Ud fra strukturindikatorerne beregnes et strukturindeks, og tilsvarende beregnes et artsindeks ud fra de indsamlede artsdata. Hver især fortæller de to indeks noget om de aktuelle livsvilkår og den seneste historie på arealet. Tilstanden er en sammenvæjning af de to indeks. Der er 5 tilstandsklasser: I. Høj tilstand II. God tilstand

	<p>III. Moderat tilstand  IV. Ringe tilstand  V. Dårlig tilstand</p> <p>De to øverste klasser I og II opfylder Habitatdirektivets krav til gunstig bevaringsstatus under forudsætning af, at der foreligger en prognose der siger, at arealet også i fremtiden vil kunne opretholde den høje eller gode tilstand.</p> <p>Tilstandsklasse (inkl. struktur- og artstilstand) for en kortlagt naturtype kan ses på <a href="#">PRIOR</a>.</p>
Gunstig bevaringsstatus	<p>En naturtypes bevaringsstatus er gunstig, når:</p> <ul style="list-style-type: none"> <li>- arealet med naturtypen i det naturlige udbredelsesområde er stabilt eller øges</li> <li>- den særlige struktur og de særlige funktioner, der er nødvendige for naturtypens opretholdelse, er til stede og vil være det fremover.</li> <li>- bevaringsstatus for de arter, der er karakteristiske for naturtypen, er gunstig.</li> </ul> <p>En arts bevaringsstatus anses for gunstig, når:</p> <ul style="list-style-type: none"> <li>- bestandsudviklingen viser, at arten på lang sigt vil opretholde sig selv</li> <li>- artens naturlige udbredelsesområde hverken er i tilbagegang eller vil blive mindsket</li> <li>- der er og sandsynligvis fortsat vil være et tilstrækkeligt stort levested til på lang sigt at bevare artens bestande</li> </ul>
Natura 2000-plan	<p>Natura 2000-planen fortæller, hvordan man skal behandle hvert af de 246 Natura 2000-områder, så man stopper tilbagegangen for naturtyper og arter i det enkelte område. Natura 2000-planen indeholder en basisanalyse af områdets aktuelle naturtilstand og trusler, mål for naturtilstanden og et indsatsprogram.</p> <p>Natura 2000-plan kan findes på <a href="#">Naturstyrelsens hjemmeside</a>.</p>
Natura 2000-handleplan	<p>Natura 2000-planen udmøntes i handleplaner. En kommune skal således udarbejde en handleplan for, hvordan Natura 2000-planen vil blive realiseret inden for kommunens geografiske område på land og kystnære områder. Kommunen skal efterfølgende sikre, at handleplanen gennemføres. På tilsvarende måde har Naturstyrelsen ansvaret for at udarbejde og gennemføre handleplaner for de skovbevoksede, fredskovspligtige arealer.</p>
Offentlige lodsejeres drifts- og plejeplaner	<p>Offentlige lodsejere har mulighed for selv at udarbejde drifts- og plejeplan som opfølgning på en Natura 2000-plan.</p> <p>I Natura 2000-handleplanen skal der være resuméer af de offentlige lodsejeres drifts- og plejeplaner.</p>
Invasive arter	<p>Invasive arter dækker over plante- og dyrearter, der af mennesket er blevet flyttet fra en del af verden til en anden og her påvirker hjemmehørende arter negativt. Et almindeligt brugt eksempel er kæmpe-bjørneklo, som er ført til Danmark fra Kaukasus og nu giver problemer i eksempelvis moser, hvor den udkonkurrerer hjemmehørende plantearter.</p>
Skovnaturtypebevarende drift og pleje	<p>I Natura 2000-tilskudsordning for skov er den skovnaturtypebevarende drift og pleje defineret på følgende måde:</p> <p>Alle arealer omfattes af en basissikring med følgende indhold:</p> <ul style="list-style-type: none"> <li>• Vedvarende skovdække</li> <li>• Ved skovdrift skal de karakteristiske træarter for skovnaturtypen fremmes</li> <li>• Ved foryngelse skal der anvendes en naturvenlig foryngelse</li> <li>• Ingen gødskning, kalkning eller kemisk bekæmpelse</li> <li>• Uforstyrret jordbund på mindst 2/3 af arealet</li> <li>• Ingen øget afvanding</li> <li>• Bevaring af eksisterende dødt ved og træer med hulheder</li> <li>• Plejeret til handleplan-myndigheden til bekæmpelse af arter, der optræder invasivt</li> </ul> <p>Som minimum skal alle arealer i tilstandsklasse 1 omfattes af en supplerende sikring med én eller flere af følgende tiltag:</p>

	<ul style="list-style-type: none"> <li>• Bevaring af store træer til død og henfald</li> <li>• Bekæmpelse af invasive arter</li> <li>• Etablering af naturlige vandstandsforhold</li> <li>• Forberedelse til skovgræsning</li> </ul>
Urørt skov	<p>I Natura 2000-tilskudsordning for skov omfatter udlæg til urørt skov følgende restriktioner:</p> <ul style="list-style-type: none"> <li>• Ingen skovdrift</li> <li>• Ingen fjernelse af levende eller døde træer</li> <li>• Ingen gødskning, kalkning eller kemisk bekæmpelse</li> <li>• Ingen forstyrrelse af jordbunden</li> <li>• Ingen oprensning eller nygravning af grøfter</li> <li>• Plejeret til handleplan-myndigheden til bekæmpelse af arter, der optræder invasivt</li> </ul>