

Natura 2000-handleplan

2013-2015

Stavns Fjord, Samsø Østerflak og Nordby Hede

Natura 2000-område nr. 55
Habitatområde H51
Fuglebeskyttelsesområde F31

Kolofon:

Vedtaget af Kommunalbestyrelsen på Samsø den 9. oktober 2012.

Udgivet af:



Samsø Kommune



Miljøministeriet
Naturstyrelsen

ISBN nr.: 978-87-7279-472-3

Indholdsfortegnelse

Indholdsfortegnelse.....	1
Baggrund.....	3
Naturstyrelsens sammendrag af Natura 2000-planen	4
Mål for planperioden.....	6
Forventede metoder og forvaltningstiltag	8
Prioritering af den forventede forvaltningsindsats.....	10
Forventet effekt.....	11
Bilag 1: Naturtyper og arter på udpegningsgrundlag.....	12
Bilag 2: Fordeling af indsats mellem handleplan-myndigheder og offentlige lodsejere	13
Bilag 3: Kort med kortlagte naturtyper samt potentielle områder for ny habitatnatur	14
Bilag 4: Resumé af offentlige lodsejeres drifts- og plejeplaner.....	18
Bilag 5: Forklaring af Natura 2000-begreber m.m.	19

Baggrund

Der er udarbejdet statslige Natura 2000-planer for 246 Natura 2000-områder, som kan findes her: [Natura 2000-plan](#). Denne handleplan er en udmøntning af Natura 2000-plan for område nr. 55 Stavns Fjord, Samsø Østerflak og Nordby Hede.

Handleplanen er udarbejdet af Aarhus Kommune, Natur og Miljø i samarbejde med Samsø Kommune, Naturafdelingen og Naturstyrelsen, Søhøjlandet. Aarhus Kommune er bemyndiget til at træffe afgørelser på vegne af Samsø kommune indenfor dele af natur – og miljølovgivningen, jf. lov nr. 541 af 24. juni 2005 med senere ændringer om forpligtende kommunale samarbejder. Kommunalbestyrelsen på Samsø har vedtaget den færdige handleplan.

Kommunen er ansvarlig for de dele af handleplanen, der vedrører kommunens geografiske område på land og kystnære områder - bortset fra skovbevoksede, fredskovspligtige arealer. Kommunen sikrer gennemførelse for sit område inden udgangen af år 2015.

Naturstyrelsen er ansvarlig for de dele af handleplanen, der vedrører de skovbevoksede, fredskovspligtige arealer (ca. 1,5 ha indenfor Natura 2000 området). Naturstyrelsen sikrer gennemførelse af disse dele af handleplanen inden udgangen af år 2021.

Naturstyrelsen er offentlig lodsejer på 1,6 ha for indenfor Natura 2000 området, og gennemfører Natura 2000-planen direkte i sin drifts- og plejeplan. Der er resuméer af disse drifts- og plejeplaner i bilag 4. Herudover indgår denne drifts- og plejeplanlægning for offentlige arealer kun i handleplanens bilag 2. Samsø Kommune er offentlig lodsejer på 5,6 ha indenfor Natura 2000 området, men har ikke udarbejdet drifts –og plejeplaner på egne arealer indenfor Natura 2000 området.

Handleplanen er udarbejdet med hjemmel i miljømålsloven (lovbekendtgørelse nr. 932 af 24/9 2009), bekendtgørelse nr. 1117 af 25. november 2011 om kommunalbestyrelsernes Natura 2000-handleplaner og bekendtgørelse nr. 1116 af 25. november 2011 om tilvejebringelse af Natura 2000-skovplanlægning. Det fremgår af lovgivningen:

- at en handleplan skal indeholde:
 - en prioritering af handleplan-myndighedens forventede forvaltningsindsats i planperioden
 - en angivelse af mål og forventet effekt for de enkelte aktiviteter
 - de forventede metoder og forvaltningstiltag, som handleplan-myndigheden vil tage i brug for at forbedre naturtilstanden eller fastholde gunstig bevaringsstatus
- at en handleplan ikke må stride imod retningslinjer fastsat i den statslige Natura 2000-plan.
- at en handleplan skal være så konkret, at dens gennemførelse kan vurderes. Dog må handleplanen ikke foregribe det præcise indhold af de aftaler eller afgørelser, der træffes i forhold til den enkelte lodsejer i forbindelse med gennemførelse af handleplanen.

Alle myndigheder skal i deres arealdrift, naturforvaltning eller ved udøvelse af deres beføjelser i henhold til lovgivningen i øvrigt lægge Natura 2000-planen og -handleplanen til grund.

I handleplanen anvendes en række Natura 2000-begreber m.m., som er defineret nærmere i bilag 5.

Naturstyrelsens sammendrag af Natura 2000-planen

Natura 2000-område nr. 55 Stavns Fjord, Samsø Østerflak og Nordby Hede

Områdebeskrivelse

Natura 2000-området omfatter Nordby Hede, hele Stavns Fjord samt et havområde med øer udenfor fjorden. Nordby Hede og Stavns Fjord fremstår som et fladt landskab med enkelte karakteristiske bakker, der også omfatter holmene i Stavns Fjord. Øst for Stavns Fjord ligger øerne Kyholm, Lindholm og Vejrø. Havområderne består af Stavns Fjord samt dele af Nordby Bugt og Lindholm Dyb.

Natura 2000-området har et samlet areal på 15.663 ha, hvoraf over 95 % udgøres af hav.

Vigtigste naturværdier

Kysten af Stavns Fjord og småøerne inde i fjorden rummer vigtige forekomster af naturtyperne strandeng, strandvolde, rigkær og overdrev, mens klitnaturtyper findes på Nordby Hede. Stavns Fjord er en stor lavvandet kystlagune, mens havet ud for også indeholder rev og sandbanker.

Fuglebeskyttelsesområdet Stavns Fjord er udpeget for at beskytte en række rastende og ynglende fugle, bl.a. arter af terne, klyde, ederfugl, fløjlsand, sortand og sangsvane. Bosserne er udlagt til sælreservat, og spættet sæl yngler her.

Trusler mod områdets naturværdier

Der er foretaget en tilstandsvurdering for de fleste af områdets naturtyper, og truslerne mod udpegningsgrundlaget er registreret.

Næringsstofbelastning i Stavns Fjord og i farvandet øst for Stavns Fjord har ført til forringelser af bundvegetationen og revenes bundfaunasamfund på grund af gentagne iltsvind. Dette har forringet fødegrundlaget for dykænder og sangsvane. Klitnaturtyperne vurderes endvidere at være påvirket af luftbåren kvælstofbelastning.

Tilgroning med træer, buske, høje urter er særligt et problem for klitnaturtyperne og overdrevene, bl.a. udgør den ikke-hjemmehørende art rynket rose en alvorlig trussel mod især den grå klit.

Forstyrrelser kan være en trussel mod ynglende fugle og sæler.

Målsætning og indsats

Den overordnede målsætning for området er, at områdets hav- og kystnatur udgør et stort, sammenhængende naturområde med vægt på dynamisk kystudvikling og retablering af de hydrologiske og naturmæssige sammenhænge mellem havet og kysten, og med udbredte yngle- og rasteområder for hav- og kystfugle samt havpattedyr.

De marine naturtyper i Stavns Fjord og havet øst for rummer et artsrigt dyre- og planteliv, der tilfredsstillende livsbetingelserne for forekomster af trækkende vandfugle som bl.a. sangsvane og ederfugl samt ynglefugle som dværgterne, splitterne og skarv. Nuværende og tidligere ynglelokaliteter sikres som egnede levesteder.

Alle terrestriske naturtyper sikres en god-høj naturtilstand, og der lægges vægt på et stort sammenhængende areal med strandenge og strandvolde. De truede naturtyper overdrev og rigkær

prioriteres højt, og arealet af tørt kalksandsoverdrev, kalkoverdrev og sure overdrev øges, således at der så vidt muligt skabes sammenhæng mellem forekomsterne. Indsatsen vil helt overvejende dreje sig om at sikre og/eller genindføre lysåbne forhold ved rydning af vedplanter og drift (græsning) af naturtyperne samt gennemføre en indsats over for invasive plantearter. For strandenge og rigkær kan det desuden være afgørende at sikre en forbedret hydrologi.

Tilførslen af næringsstoffer til havområderne reguleres via vandplanen. Der skal sikres gode levesteder for ynglende og rastende fugle samt spættet sæl og stor vandsalamander, ligesom rev skal sikres mod ødelæggelse. Endelig udføres en særlig indsats for truede naturtyper og arter, bl.a. ved at foretage en sammenkædning af forekomster af overdrev, hvor det naturmæssigt er muligt.

Oversigt over de væsentligste virkemidler til gennemførelse af denne plan:

Indsats	Stort omfang	Mindre omfang	Undersøges nærmere	Ikke relevant
Rydning, fjernelse af uønsket opvækst Herunder bekæmpelse af invasive arter	X			
Forbedring af hydrologi Fx ved at standse dræning, genoprette vandløb, fjerne diger			X	
Ekstensiv drift Fx indførelse eller opretholdelse af græsning, høslet mm.	X			
Sikring af arealer Sikring af natur der ikke pt. er beskyttet (fx stenrev og skovnatur)	X			
Reducere forstyrrelser			X	
Forbedring/sikring af levesteder Fx ved etablering af vandhuller, sikring af redetræer eller større fouragerings- eller yngleområder		X		
Sammenkædning af naturarealer Fx ved udlæg af naturarealer til samdrift af mindre og adskilte naturområder.	X			

Mål for planperioden

(Natura 2000-planens indsatsprogram)

Natura 2000-planens indsatsprogram er bindende retningslinjer for handleplanen i første planperiode, og anvendes derfor som handleplanens mål. Dette indsatsprogram skal være gennemført med udgangen af år 2015, dog år 2021 for de skovbevoksede, fredskovspligtige arealer. Indsatsprogrammet vedrører alene naturtyper og arter, som er på udpegningsgrundlaget for Natura 2000-området, jf. bilag 1.

Indsatsprogrammet er på side 25 i [Natura 2000-planen](#).

Sammendrag af Natura 2000-planens indsatsprogram:

Naturtyper:

- √ Der sikres den for naturtyperne mest hensigtsmæssige hydrologi i strandenge og rigkær.
- √ De terrestriske naturtyper skal sikres en hensigtsmæssig ekstensiv drift og pleje.
- √ Énårig strandengsvegetation på tuer af gul engmyre sikres ved hensigtsmæssig drift indenfor hele det potentielle udbredelsesområde.
- √ Det samlede areal af kalk- og surt overdrev søges udvidet med tilsammen i størrelsesordenen 10-15 ha. Arealudvidelserne foretages så vidt muligt i tilknytning til eksisterende forekomster med høj artstilstand (artsklasse I).
- √ Invasive arter som rynket rose, kæmpe-bjørneklo og bjerg-fyr og problemarter som vadegræs bekæmpes og deres spredning forebygges så vidt muligt – og efter bedst kendte viden.
- √ Konstaterede forekomster af habitatnaturtyper, der ikke er omfattet af lovgivningen, sikres mod ødelæggelse

Arter:

- √ Der sikres velegnede levesteder for stor vandsalamander og spættet sæl samt for fuglearterne sangsvane, klyde, splitterne, havterne, dværgterne, skarv, ederfugl, fløjlsand og sortand.
- √ Yngleforholdene for dværgterne, splitterne og ederfugl sikres optimalt, bl.a. ved indførelse af hensigtsmæssig drift eller pleje og bekæmpelse af invasive arter. Naturstyrelsen undersøger og vurderer hvor og i hvilket omfang, der er behov for en konkret indsats til forebyggelse af u hensigtsmæssig forstyrrelse ved ynglesteder.
- √ Et passende antal ynglevandhuller til stor vandsalamander restaureres/nygraves.

Indsatser som forventes gennemført via anden planlægning end handleplanen:

- √ *Husdyrgodkendelsesloven:* Reduktion af kvælstof-deposition fra luften på områdets habitatnaturtyper sker ved administration af denne lov.
- √ *Vandplanen:* For marine naturtyper, søer og vandløb reguleres tilførslen af næringsstoffer via vandplanlægningen.
- √ *Stavns fjord fredningen:* Hele Natura 2000 området er fredet ved fredningskendelse af 17. november 1981, bortset fra en ret smal kyststrækning med klitter i den nordvestligste del. Fredningens hovedformål er at sikre at arealerne i og i nær tilknytning til fjorden fortsat kan

være genstand for naturvidenskabelig og kulturhistorisk forskning, samt at fremme beskyttelsen af fuglelivet i området. Desuden har fredningen til formål at bevare det særprægede landskab og give offentligheden adgang i det omfang det kan forenes med de førstnævnte formål. Fredningsbestemmelserne giver myndighederne ret til at udføre naturpleje i form af f.eks. rydning og afgræsning. Århus Amt har indtil kommunalreformen således gennemført en række naturpleje tiltag. Samsø Kommune har siden videreført denne indsats bl.a. i form af afgræsning med egne gutfår.

- √ *Vildtreservat:* Stavns Fjord med tilgrænsende landarealer og havområdet øst for fjorden er udlagt som vildtreservat med seneste bekendtgørelse fra 1999. Der er forbud mod jagt og færdsel på øer og holme i fjorden og på Lindholm og Bosserne. På tilgrænsende landarealer og på Sværm gælder forbuddet kun i fuglenes yngletid. Der er regulering af sejlads og jagtforbud i de indre dele af fjorden. Bestemmelserne beskytter fugle og havpattedyr mod forstyrrelser, og sikrer at projekter og aktiviteter ikke skader de marine naturtyper.

Forventede metoder og forvaltningstiltag

Her angives de metoder og forvaltningstiltag, som forventes at skulle anvendes for at opfylde handleplanens mål (Natura 2000-planens indsatsprogram). Der angives dog *ikke* metoder og forvaltningstiltag for offentlige arealer, hvor lodsejerne selv udarbejder drifts- og plejeplaner for at gennemføre Natura 2000-planen. Der henvises til resuméerne af denne offentlige drifts- og plejeplanlægning i bilag 4.

Den konkrete indsats på et areal forventes i stort omfang udmøntet ved, at lodsejeren søger om tilskud fra en række særlige tilskudsordninger under Landdistriktsprogrammet. For nærmere information henvises til [NaturErhvervsstyrelsen](#) og – for skovbevoksede arealer – til [Naturstyrelsen](#).

Naturtyper

I tabel 1 angives de forventede metoder og forvaltningstiltag for *naturtyperne* på udpegningsgrundlaget, jf. bilag 1. Tabellen er inddelt i 3 grupper:

- Lysåbne naturtyper, inkl. sø- og vandløbsnaturtyper (se bilag 5)
- Skovnaturtyper (se bilag 5)
- Ny habitatnatur (dvs. forventede udvidelser af naturtyperne)

Hovedparten af arealet med naturtyper er kortlagt, og kan ses på hjemmesiden [PR IOR](#). I tabel 1 er der et skøn over omfanget af de enkelte metoder og forvaltningstiltag for de kortlagte naturtyper samt et skøn over omfanget af ny habitatnatur. I den forbindelse skelnes mellem ”Igangværende indsats” og ”Behov for ny indsats”, da der allerede er igangværende indsatser i Natura 2000-området, der bidrager til at opfylde handleplanens mål.

Tabel 1: Forventede metoder og forvaltningstiltag for naturtyperne

Forventede metoder og forvaltningstiltag*	Skøn over omfanget af:		
	Igangværende indsats	Behov for ny indsats	Samlet indsats
Lysåbne naturtyper**:			
Rydning af uønsket opvækst	190,9 ha	41,2 ha	232,1 ha
Græsning eller høslæt (MVJ aftaler mm)	284,6 ha	109,2 ha	393,8 ha
Skovnaturtyper***:			
Ny habitatnatur****:			
Udvidelser indenfor kortlagt natur	31,1	28,1	59,2
Udvidelser udenfor kortlagt natur	47,1 ha	0 ha	47,1 ha

* Omfatter ikke offentlige arealer, hvor ejeren gennemfører Natura 2000-planen i egne drifts- og plejeplaner. Se bilag 4.

** Der er igangværende MVJ aftaler, hvoraf nogle udløber indenfor planperioden.

*** Der er ikke udpeget Skovnaturtyper indenfor Natura 2000 området.

**** I bilag 3 er der et kort, som viser potentielle områder for ny habitatnatur.

Arter

I tabel 2 angives de forventede metoder og forvaltningstiltag for *arterne* på udpegningsgrundlaget (jf. bilag 1) *udover* indsatsen for naturtyperne, som i mange tilfælde også vil gavne arterne.

Tabel 2: Forventede metoder og forvaltningstiltag for stor vandsalamander *udover* indsatsen for naturtyperne.*

Forventede metoder og forvaltningstiltag	Skøn over omfanget af:		
	Igangværende indsats	Behov for ny indsats	Samlet indsats
Restaurering af vandhuller for stor vandsalamander	2 stk.	2 stk.	4 stk.
Nygravning af vandhuller for stor vandsalamander	0 stk.	1 stk.	1 stk.

* Omfatter ikke offentlige arealer, hvor ejeren gennemfører Natura 2000-planen i egne drifts- og plejeplaner. Se bilag 4.

Kommunen har vurderet, at der i denne planperiode ikke er behov for indsats for de øvrige arter spættet sæl, sangsvane, klyde, splitterne, havterne, dværgterne, skarv, ederfugl, fløjlsand og sortand på de lysåbne arealer i området, idet disse arter tilgodeses i den øvrige indsats for naturtyperne.

Naturstyrelsen har vurderet, at der i denne planperiode ikke er behov for indsats for arter på de skovbevoksede, fredskovspligtige arealer i området.

Naturstyrelsen undersøger og vurderer hvor og i hvilket omfang, der er behov for en konkret indsats til forebyggelse af u hensigtsmæssig forstyrrelse ved ynglesteder for arterne.

Prioritering af den forventede forvaltningsindsats

Indsatsen i 1. planperiode skal standse tilbagegangen for naturtyper og arter på udpegningsgrundlaget. I Natura 2000-planen er dette mål udmøntet i fire sigtelinjer:

1. Sikring af tilstanden af eksisterende naturarealer og arter
2. Sikring af de små naturarealer
3. Sikring af naturtyper og levesteder som ikke er beskyttede
4. Indsats for truede naturtyper og arter

De fire sigtelinjer lægger niveauet for den indsats, som handleplanmyndighederne skal gennemføre, og er udtryk for den nationale prioritering i 1. planperiode.

Her beskrives de dele af indsatsprogrammet, som handleplanmyndighederne forventes at gennemføre med særligt fokus og tidligt i planperioden:

Lysåbne naturtyper:

Plejen og udvidelse af naturtyperne kalkoverdrev og surt overdrev prioriteres først og skal sikres ved hensigtsmæssig ekstensiv drift. Der prioriteres derfor tidligt en opsøgende indsats over for nedenstående lodsejergupper, således at tilstanden af de eksisterende naturarealer sikres.

- √ Lodsejere, hvis MVJ-aftaler udløber i planperioden.
- √ Lodsejere, som er særligt interesserede i at gennemføre en indsats.
- √ Lodsejere med særligt store arealer omfattet af Natura 2000-planen.

Herefter prioriteres en opsøgende indsats – ligeledes blandt ovenstående lodsejergupper, med henblik på at løfte indsatsen med rydninger af uønsket opvækst på de lysåbne naturtyper, herunder særligt på de nuværende kortlagte overdrevs naturtyper, da det vurderes, at der er potentiale for udvidelse af habitatnatur indenfor disse.

Arter:

Der prioriteres tidligt en opsøgende indsats over for lodsejere, der er særligt interesserede i at gennemføre en indsats for vandhuller på deres ejendom.

Forventet effekt

Her beskrives den forventede naturmæssige effekt ved at gennemføre de enkelte aktiviteter. Den faktiske naturmæssige effekt for naturtyper og arter vil løbende blive fulgt i det nationale overvågningsprogram, NOVANA.

- *Rydning af uønsket opvækst*

I forbindelse med pleje af lysåbne arealer vil det ofte være nødvendigt at foretage en rydning af buske og træer. Det vil typisk være arealer, hvor græsning eller slåning har været enten utilstrækkelig eller helt opgivet, og der har indfundet sig uønsket opvækst. Det kan f.eks. være tjørn og slåen på overdrev, birk og bævreasp på hede eller pilekrat i moser, enge og søer. Rydningen sikrer, at den flora og fauna, der trives med lysåbne forhold, ikke skygges bort. Desuden vil rydning ofte bidrage til at bekæmpe invasive arter. Det er vigtigt, at det ryddede opvækst fjernes for at skabe gode vækstbetingelser for den lysåbne vegetation. Ved rydning af arealer med stort potentiale for at udvikle ny habitatnatur vil den vegetation, der er karakteristisk for naturtypen, kunne indfinde sig efter få år. Det gælder særligt for tidlige tilgroningsstadier af naturtyperne.

- *Græsning eller høslæt*

Hovedparten af de lysåbne naturtyper er betinget af græsning eller høslæt. Overlades de til sig selv uden drift, vil de gro til i høje urter og græsser og med tiden springe i krat og skov. Det er en naturlig proces, men hvis det får lov at ske, vil et stort antal arter blive skygget bort. Græsning eller høslæt vil derfor have en stor positiv effekt på de fleste lysåbne naturtyper og vil ofte være en forudsætning for gunstig bevaringsstatus. Græsning eller høslæt er samtidig et middel til at bekæmpe invasive arter og problemarter. Når afgræsning foregår uden eller med begrænset tilskudsfodring eller ved høslæt (d.v.s. med fjernelse af den afslåede biomasse), vil effekten være særlig positiv, idet plejen i disse tilfælde både sikrer lysåbne forhold og fjerner næringsstoffer fra arealerne.

- *Udvidelser af naturtyper*

Den ny habitatnatur skal typisk sammenbinde små, fragmenterede forekomster af naturtyperne og/eller udvide arealet af truede naturtyper. Desuden kan det være for at øge levestederne for truede arter. Hvis udvidelserne sker på arealer med et stort potentiale for genskabelse af naturtyper, vil der med den nødvendige indsats (forbedring af vandstandsforhold, rydning mv.) og pleje (afgræsning eller høslæt) kunne udvikles ny habitatnatur på relativt få år. Det kan f.eks. være arealer, der tidligere har rummet naturtypen og som ligger i nær tilknytning til eksisterende arealer med naturtypen. Hvis udvidelsen derimod foregår på tidligere landbrugsjord, må udviklingen mod habitatnatur af høj kvalitet forventes at tage væsentlig længere tid (ofte flere årtier).

- *Arter*

Hovedparten af indsatsen for arterne på udpegningsgrundlaget vil ske gennem indsatsen for naturtyperne. Der foretages en særlig indsats for Stor Vandsalamander i form af restaurering / nygravning af 5 ynglevandhuller og i form af en opsamling af nuværende kendskab til artens udbredelse. Det forventes at artens udbredelse og antallet af levesteder stabiliseres eller øges.

Bilag 1: Naturtyper og arter på udpegningsgrundlag

Udpegningsgrundlag for Habitatområde nr. 55:

Naturtyper:

Naturtypenr.	Naturtype	Handleplan-myndighed		I alt*
		Samsø Kommune	Naturstyrelsen	
1110	Sandbanke	-	-	Ej kortlagt
1150	Laguner	-	-	Ej kortlagt
1160	Bugt	-	-	Ej kortlagt
1170	Rev	-	-	Ej kortlagt
1210	Strandvold enårige planter	-	-	Ej kortlagt
1220	Strandvold flerårige planter	-	-	Ej kortlagt
1230	Kystklint/klippe	-	-	Ej kortlagt
1310	Enårig strandengsvegetation	-	-	Ej kortlagt
1330	Strandeng	127,8 ha	-	127,8 ha
2130	Grå/grøn klit	42,1 ha	-	42,1 ha
2140	Klithede	139,2 ha	-	139,2 ha
3140	Kransnålalge sø	-	-	Ej kortlagt
3150	Næringsrig sø	-	-	Ej kortlagt
3160	Brunvandet sø	-	-	Ej kortlagt
4030	Tør hede	-	-	Ej kortlagt
6120	Tørt kalksandsoverdrev	< 0,1 ha	-	< 0,1 ha
6210	Kalkoverdrev	43,8 ha	-	43,8 ha
6230	Surt overdrev	33,6 ha	-	33,6 ha
7230	Rigkær	7,2 ha	-	7,2 ha
I alt*		393,8 ha	0 ha	393,8 ha

*Omfatter ikke offentlige arealer, hvor ejeren gennemfører Natura 2000-planer i egne drifts- og plejeplaner.

Arter:

1166	Stor vandsalamander
1365	Spættet sæl

Udpegningsgrundlag for Fuglebeskyttelsesområde nr. 31

Fugle (Y: Ynglefugl, T: Trækfugl):

Sangsvane (T)	Skarv (Y, T)
Klyde (Y)	Ederfugl (T)
Splitterne (Y)	Fløjlsand (T)
Havterne (Y)	Sortand (T)
Dværgterne (Y)	

Bilag 2: Fordeling af indsats mellem handleplan-myndigheder og offentlige lodsejere

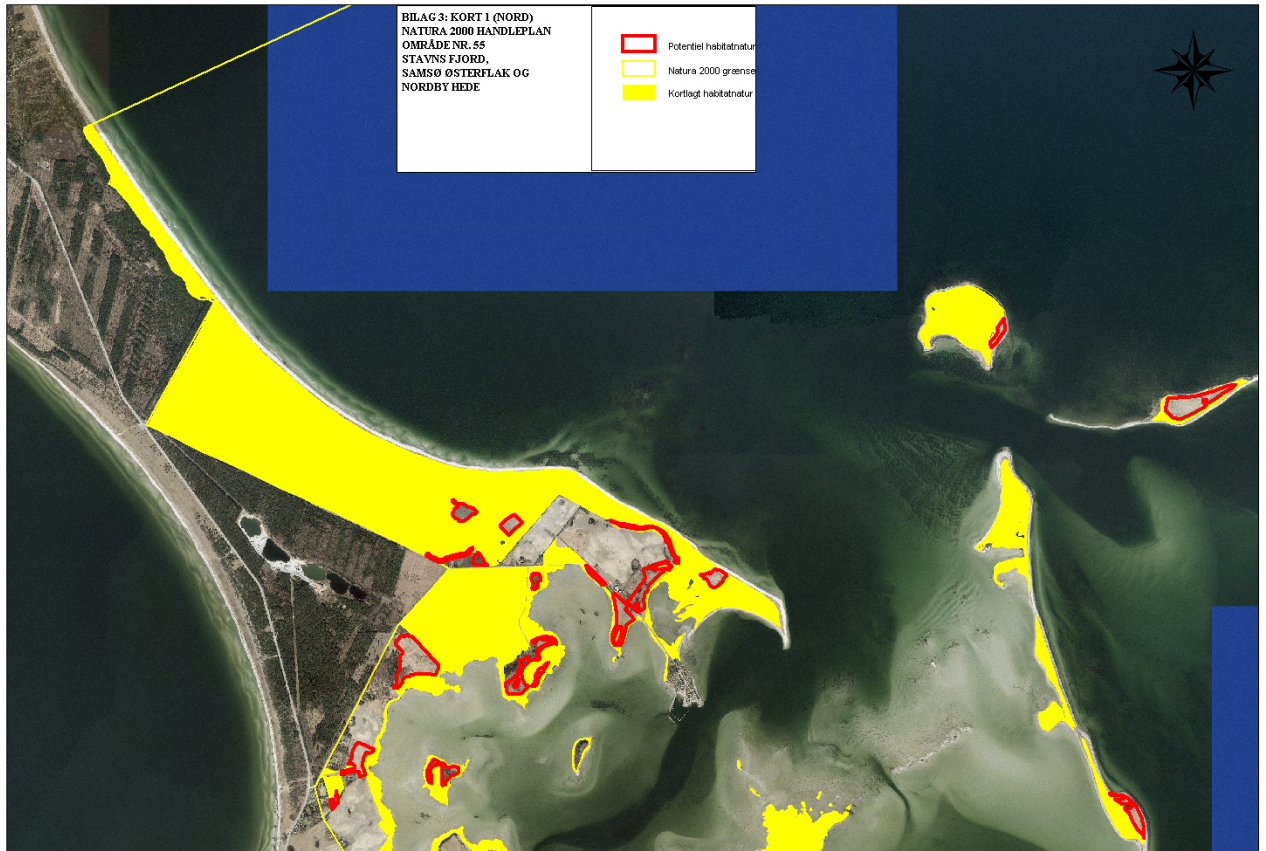
I Natura 2000-planens indsatsprogram er der retningslinjer, hvor der er behov for en nærmere afklaring af, hvem der følger op på retningslinjerne. Det drejer sig om følgende retningslinjer:

- √ Det samlede areal af kalk- og surt overdrev søges udvidet med tilsammen i størrelsesordenen 10-15 ha.
- √ Et passende antal ynglevandhuller til stor vandsalamander restaureres/nygraves.

Det kan både være handleplan-myndigheder og offentlige lodsejere, der skal følge op på disse retningslinjer. Derfor omfatter bilag 2 både private og offentlige arealer (inkl. offentlige arealer, hvor lodsejeren selv udarbejder drifts- og plejeplan).

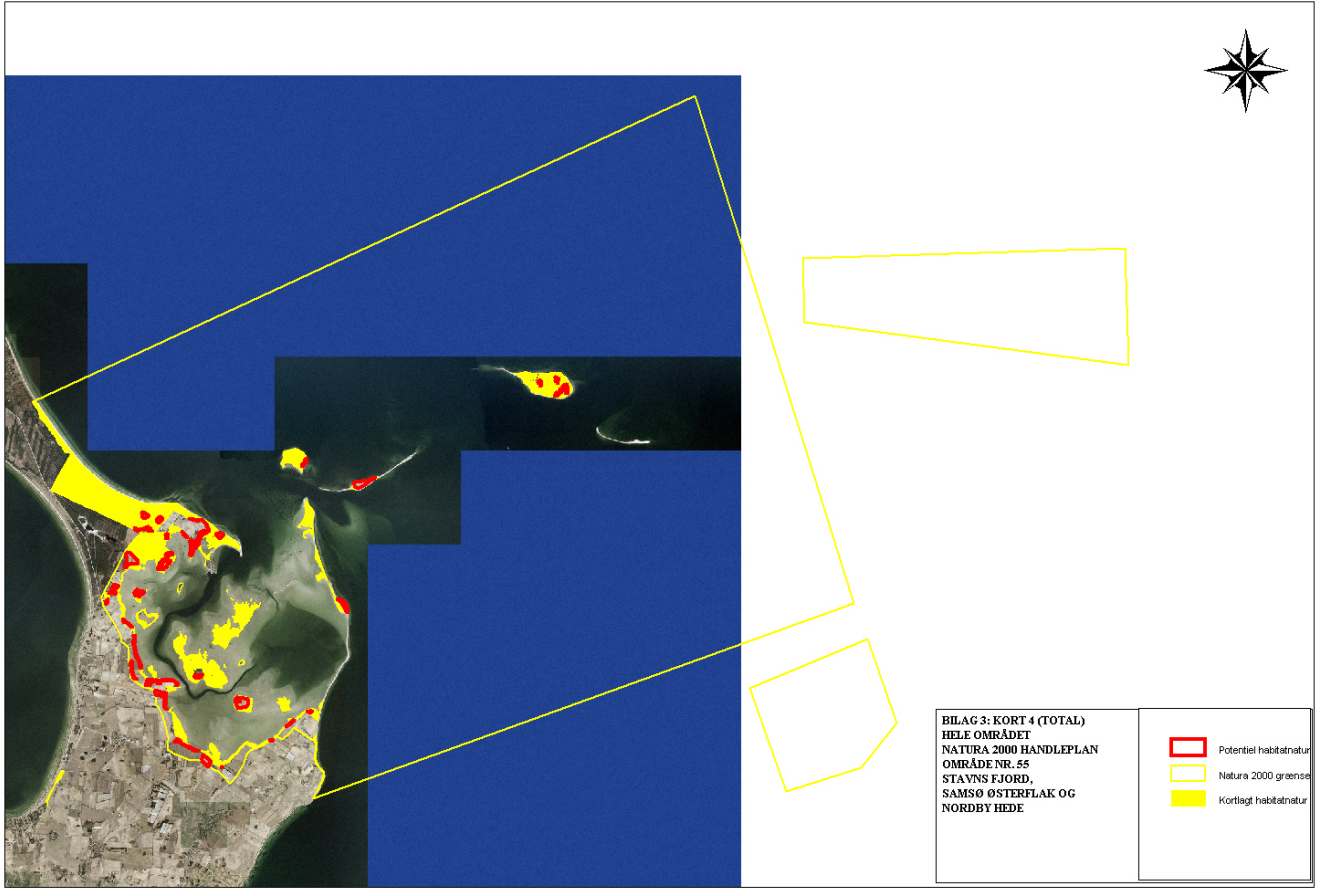
Der er aftalt følgende opgavefordeling mellem de offentlige lodsejere og handleplan-myndigheder i Natura 2000-området:

	Handleplanmyndighed		Offentlige lodsejere		Total
	Samsø Kommune	Naturstyrelsen	Samsø Kommune	Naturstyrelsen	
Udvidelse af naturtyper	10 – 15 ha	0 ha	0 ha	0 ha	10 – 15 ha
Restaurering / nygravning af vandhuller	5 stk.	0	0	0	5 stk.









┌

└

Bilag 4: Resumé af plejeplan for Naturstyrelsens arealer i Natura 2000-område N55

Naturstyrelsens område består af et mindre græsområde i forbindelse med Kanhave Kanal, et anlæg fra Vikingetiden.

Området er primært for at sikre offentligheden mulighed for at opleve historiens vingesus.

Tabel a Kortlagte naturtyper på Naturstyrelsens arealer i området

Naturtype	Nr.	Navn	Areal ejet af NST (ca. ha)
Lysåbne naturtyper	6230	Surt overdrev	1
			<i>I</i>
<i>Ialt</i>			<i>I</i>

Indsats for naturtyperne

I det følgende angives Naturstyrelsens planlagte indsats for *naturtyperne* på udpegningsgrundlaget. Indsatsen er beskrevet i tabel b. Der skelnes mellem "Eksisterende driftsplan mv." og "Nyt", da der allerede ifølge driftsplaner m.m. for styrelsens arealer skal ske en drift/pleje, der bidrager til at gennemføre plejeplanen. I dette område gælder det for hele den planlagte indsats.

Tabel b Planlagt indsats for lysåbne naturtyper

Plejetiltag	Eksisterende driftsplan mv. eller nyt	Ha (ca.)
Slåning eller slæt	eksisterende	1
		<i>I</i>

Særlig indsats for arter

Plejen af områdets naturtyper vil samtidig tilgodese arten på udpegningsgrundlaget (stor vandsalamander). Naturstyrelsen vurderer, at arten ikke har behov for en særlig indsats derudover.

Bilag 5: Forklaring af Natura 2000-begreber m.m.

Begreb	Forklaring
Natura 2000	Natura 2000 er et netværk af områder i EU med særligt værdifuld natur. Natura 2000 er en samlebetegnelse for habitatområder og fuglebeskyttelsesområder. I Danmark tales om internationale naturbeskyttelsesområder, som også rummer Ramsarområder, og består af et eller flere af disse særligt udpegede områder. Natura 2000-områderne kan ses i Danmarks Miljøportal . Der er mere information om Natura 2000 på Naturstyrelsens hjemmeside
Udpegningsgrundlag	Udpegningsgrundlaget er en fællesbetegnelse for de arter og naturtyper, som findes indenfor et internationalt beskyttelsesområde og som er omfattet af listerne i habitatdirektivet eller fuglebeskyttelsesdirektivet, som forudsætter udpegningsgrundlag af beskyttelsesområder. Du kan finde udpegningsgrundlag her: Udpegningsgrundlag .
Naturtyper	Naturtyperne er defineret nærmere i " Habitatbeskrivelser, årgang 2010 ". Endvidere er alle danske naturtyper beskrevet på Naturstyrelsens hjemmeside .
Lysåbne terrestriske naturtyper	I Danmark er der 35 lysåbne terrestriske naturtyper: 1210 (Enårig vegetation på strandvolde) , 1220 (Flerårig vegetation på stenede strande) , 1230 (Klinter eller klipper ved kysten) , 1310 (Vegetation af kveller eller andre enårige strandplanter) , 1320 (Vadegræssamfund) , 1330 (Strandenge) , 1340 (Indlands-strandenge) , 2110 (Begyndende klitdannelser) , 2120 (Hvide klitter og vandremiler) , 2130 (Stabile kystklitter med urtevegetation) , 2140 (Stabile kalkfattige klitter med Empetrum nigrum) , 2160 (Kystklitter med havtorn) , 2170 (Kystklitter med gråris) , 2190 (Fugtige klitlavninger) , 2250 (Kystklitter med enebær) , 2310 (Indlandsklitter med lyng og visse) , 2320 (Indlandsklitter med lyng og revling) , 2330 (Indlandsklitter med åbne græsarealer med sandskæg og hvene) , 4010 (Våde dværgbusksamfund med klokkelyg) , 4030 (Tørre dværgbusksamfund (heder)) , 5130 (Enebærkrat på heder, overdrev eller skrænter) , 6120 (Tørketålende græsvegetation på kalkrig jordbund) , 6210 (Overdrev og krat på mere eller mindre kalkholdig bund) , 6230 (Artsrige overdrev) , 6410 (Tidvis våde enge) , 6430 (Bræmmer med høje urter) , 7110 (Aktive højmoser) , 7120 (Nedbrudte højmoser) , 7150 (Lavninger på tørv med Rhynchosporion) , 7210 (Kalkrige moser og sumpe med hvas avneknippe) , 7220 (Kilder og væld med kalkholdigt (hårdt) vand) , 7230 (Rigkær) , 7140 (Overgangstyper af moser og hængesæk) , 8220 (Indlandsklipper af kalkfattige bjergarter) , 8230 (Indlandsklipper af kalkfattige bjergarter med pionerplantensamfund) .
Sø- og vandløbsnaturtyper	I Danmark er der 7 sø- og vandløbsnaturtyper: 3110 (Kalk- og næringsfattige søer og vandhuller) , 3130 (Ret næringsfattige søer og vandhuller) , 3140 (Kalkrige søer og vandhuller med kransnålgær) , 3150 (Næringsrige søer og vandhuller med flydeplanter) , 3160 (Brunvandede søer og vandhuller) , 3260 (Vandløb med vandplanter) , 3270 (Vandløb med tidvis blottet mudder med enårige planter) .
Skovnaturtyper	I Danmark er der 10 skovnaturtyper: 2180 (Skovklit) , 9110 (Bøg på mor) , 9120 (Bøg på mor med kristtorn) , 9130 (Bøg på muld) , 9150 (Bøg på kalk) , 9160 (Ege-blandskov) , 9170 (Vinteregeskov) , 9190 (Stilkekrat) , 91D0 (Skovbevokset tørvemose) , 91E0 (Elle- og

	askeskov).
Kortlægning	Under forarbejdet til Natura 2000-planerne er en række naturtyper kortlagt ved en fysisk gennemgang af habitat-områderne. Naturtyperne er afgrænset og identificeret, og der er registreret oplysninger om struktur og artsindhold på arealerne. De kortlagte områder kan f.eks. findes på PRIOR .
Tilstandsklasse	Tilstandsklassen er udtryk for naturkvaliteten af den enkelte kortlagte naturtype. Tilstandsklassen er beregnet på baggrund af strukturindikatorer og artsdata, som er indsamlet ved kortlægningen. Ud fra strukturindikatorerne beregnes et strukturindeks, og tilsvarende beregnes et artsindeks ud fra de indsamlede artsdata. Hver især fortæller de to indeks noget om de aktuelle livsvilkår og den seneste historie på arealet. Tilstanden er en sammenvejning af de to indeks. Der er 5 tilstandsklasser: I. Høj tilstand II. God tilstand III. Moderat tilstand IV. Ringe tilstand V. Dårlig tilstand De to øverste klasser I og II opfylder Habitatdirektivets krav til gunstig bevaringsstatus under forudsætning af, at der foreligger en prognose der siger, at arealet også i fremtiden vil kunne opretholde den høje eller gode tilstand. Tilstandsklasse (inkl. struktur- og artstilstand) for en kortlagt naturtype kan ses på PRIOR .
Gunstig bevaringsstatus	En naturtypes bevaringsstatus er gunstig, når: - arealet med naturtypen i det naturlige udbredelsesområde er stabilt eller øges - den særlige struktur og de særlige funktioner, der er nødvendige for naturtypens opretholdelse, er til stede og vil være det fremover. - bevaringsstatus for de arter, der er karakteristiske for naturtypen, er gunstig. En arts bevaringsstatus anses for gunstig, når: - bestandsudviklingen viser, at arten på lang sigt vil opretholde sig selv - artens naturlige udbredelsesområde hverken er i tilbagegang eller vil blive mindsket - der er og sandsynligvis fortsat vil være et tilstrækkeligt stort levested til på lang sigt at bevare artens bestande
Natura 2000-plan	Natura 2000-planen fortæller, hvordan man skal behandle hvert af de 246 Natura 2000-områder, så man stopper tilbagegangen for naturtyper og arter i det enkelte område. Natura 2000-planen indeholder en basisanalyse af områdets aktuelle naturtilstand og trusler, mål for naturtilstanden og et indsatsprogram. Natura 2000-plan kan findes på Naturstyrelsens hjemmeside .
Natura 2000-handleplan	Natura 2000-planen udmøntes i handleplaner. En kommune skal således udarbejde en handleplan for, hvordan Natura 2000-planen vil blive realiseret inden for kommunens geografiske område på land og kystnære områder. Kommunen skal efterfølgende sikre, at handleplanen gennemføres. På tilsvarende måde har Naturstyrelsen ansvaret for at udarbejde og gennemføre handleplaner for de skovbevoksede, fredskovspligtige arealer.
Offentlige lodsejeres drifts- og plejeplaner	Offentlige lodsejere har mulighed for selv at udarbejde drifts- og plejeplan som opfølgning på en Natura 2000-plan.

	I Natura 2000-handleplanen skal der være resuméer af de offentlige lodsejeres drifts- og plejeplaner.
Invasive arter	Invasive arter dækker over plante- og dyrearter, der af mennesket er blevet flyttet fra en del af verden til en anden og her påvirker hjemmehørende arter negativt. Et almindeligt brugt eksempel er kæmpe-bjørneklo, som er ført til Danmark fra Kaukasus og nu giver problemer i eksempelvis moser, hvor den udkonkurrerer hjemmehørende plantearter.
Skovnaturtypebevarende drift og pleje	<p>I Natura 2000-tilskudsordning for skov er den skovnaturtypebevarende drift og pleje defineret på følgende måde:</p> <p>Alle arealer omfattes af en basissikring med følgende indhold:</p> <ul style="list-style-type: none"> • Vedvarende skovdække • Ved skovdrift skal de karakteristiske træarter for skovnaturtypen fremmes • Ved foryngelse skal der anvendes en naturvenlig foryngelse • Ingen gødskning, kalkning eller kemisk bekæmpelse • Uforstyrret jordbund på mindst 2/3 af arealet • Ingen øget afvanding • Bevaring af eksisterende dødt ved og træer med hulheder • Plejeret til handleplan-myndigheden til bekæmpelse af arter, der optræder invasivt <p>Som minimum skal alle arealer i tilstandsklasse 1 omfattes af en supplerende sikring med én eller flere af følgende tiltag:</p> <ul style="list-style-type: none"> • Bevaring af store træer til død og henfald • Bekæmpelse af invasive arter • Etablering af naturlige vandstandsforhold • Forberedelse til skovgræsning
Urørt skov	<p>I Natura 2000-tilskudsordning for skov omfatter udlæg til urørt skov følgende restriktioner:</p> <ul style="list-style-type: none"> • Ingen skovdrift • Ingen fjernelse af levende eller døde træer • Ingen gødskning, kalkning eller kemisk bekæmpelse • Ingen forstyrrelse af jordbunden • Ingen oprensning eller nygravning af grøfter • Plejeret til handleplan-myndigheden til bekæmpelse af arter, der optræder invasivt