



Jord & Affald
J.nr.: MST-7761-00562
Ref.: jogha/ratof
Den 24. oktober 2014

Affaldsstatistik 2012

Forord	2
1. Indledning	3
2. Affaldsproduktion	3
3. Affaldskilder	5
4. Farligt affald	10
5. Jord	11
6. Import og eksport af affald	12
Bilag 1 - Affaldsdatasystemet	15
Bilag 2 – sammenligning på fraktionsniveau ISAG og ADS	17
Bilag 3 – definition af affaldskilder	18

Forord

Siden 1993 har Miljøstyrelsen systematisk indsamlet data om affald. Dataindsamlingen foregik frem til 2009/2010 ved brug af ISAG-systemet¹, hvorefter Affaldsdatasystemet (ADS) tog over. Som følge af databrud ved overgangen fra ISAG-systemet til ADS blev der ikke offentliggjort en affaldsstatistik 2010. Affaldsstatistikken 2012 er således anden affaldsstatistik baseret på tal fra ADS. Baggrunden for indførelsen af ADS var, at alle data om affald skulle samles i ét system således, at både indsamlere, modtagere, eksportører og importører af affald indberetter til ét system. Tidligere skulle modtageanlæg indberette til Miljøstyrelsen i ISAG, mens indsamlere og transportører var forpligtet til at indberette data til kommunen. Tidligere har de reelle importerede og eksporterede affaldsmængder ikke været indsamlet systematisk; men det gør de i ADS, og alt i alt giver ADS mulighed for mere detaljerede data, især omkring affaldets oprindelse, da producenten af affaldet altid skal angives i indberetningen.

Nærværende Affaldsstatistik 2012 indeholder en detaljeret beskrivelse af dels, hvor meget affald (fordelt på affaldskilder), der blev produceret i Danmark i 2012 dels, hvorledes affaldet er blevet behandlet. I tilknytning hertil kan det nævnes, at opbygningen af Affaldsstatistik 2012 i hovedtræk følger opbygningen af Affaldsstatistik 2011.

Ved at foretage en sammenligning mellem affaldsdata for henholdsvis 2011 og 2012 henledes opmærksomheden mod følgende hovedpunkter:

- Den samlede affaldsproduktionen i 2012 er så godt som uændret i forhold til 2011, dog med et marginalt fald fra 2011 til 2012.
- Der er registreret en marginal stigning i affald, der genanvendes fra 2011 til 2012 – dette kan ikke med sikkerhed ses som en generel tendens.
- Datakvaliteten er blevet væsentligt forbedret.

¹ Informations System for Affald og Genanvendelse

1. Indledning

Miljøstyrelsen har gennemført en kvalitetssikring af 2012-datasættet, hvilket også har givet anledning til en yderligere kvalitetssikring og fejlrettelser i data for 2011.

Kvalitetssikringen af 2011-datasættet resulterede i, at den samlede producerede affaldsmængde i Danmark i 2011 er opjusteret med ca. 1.4 mio. tons i forhold til affaldsstatistikken 2011.

Kvalitetssikringen af 2012-datasættet har hovedsageligt fokuseret på inddrivelse af indberetninger fra alle indberetningspligtige aktører samt rettelse i form af afvigelser af mængder, behandling og affaldsfraktion i samarbejde med de personer, som har indberettet affaldsdata. I Bilag 1 er vedlagt en kort beskrivelse af, hvorledes ADS er opbygget samt hvilke data, der indberettes til systemet. Datakvaliteten i Affaldsstatistikken 2012 er markant højere end for Affaldsstatistikken 2011, og Miljøstyrelsen forventer, at datakvaliteten vil få et yderligere løft i løbet af de kommende år.

2. Affaldsproduktion

På baggrund af de data, der er registreret i ADS, er den samlede danske affaldsproduktion (ekskl. jord) opgjort til ca. 10,4 mio. tons i 2012. Som det fremgår af Tabel 1 er den samlede affaldsproduktion i 2012 en anelse lavere end den samlede affaldsproduktion i 2011.

I lighed med Affaldsstatistikken 2011 har Miljøstyrelsen valgt at opgøre mængderne for jord i 2012 separat, hvilket er et skift i forhold til tidligere statistikker, hvor en del af jordmængderne var inkluderet i opgørelserne over den samlede affaldsmængde. Dette skyldes, at enkelte store anlægsarbejder - som fx etableringen af Metro-Cityringen i København - kan give udslag i enorme variationer i de totale affaldsmængder fra år til år. Udslagene i jordmængderne kan derfor risikere at overskygge udviklingen i mængderne af alle andre affaldsfraktioner, og herved gøre det vanskeligt at se såvel tendenser som udviklinger i mængder og behandlingsform for dette affald. De jordmængder, der indgår i denne statistik, er dog stadig defineret som værende affald, selv om jordmængderne er opgjort separat.

Det fremgår af Tabel 1 og Figur 1, at 63 % af den samlede producerede affaldsmængde i 2012 blev indsamlet til genanvendelse², 29 % til forbrænding henholdsvis 6 % til deponering. Derudover gik 1 % til midlertidig oplagring og 1 % til særlig behandling³.

Affald til anden endelig materialenyttiggørelse, dvs. hovedsageligt nedknust byggeaffald til nyttiggørelse i bygge- og anlægsprojekter, er inkluderet i mængden af genanvendt affald.

² I det følgende skal "genanvendelse" forstås som "indsamlet til genanvendelse". Efter sortering og oparbejdning af dette affald går en mindre del videre til forbrænding og/eller deponering, som såkaldt "sekundært affald".

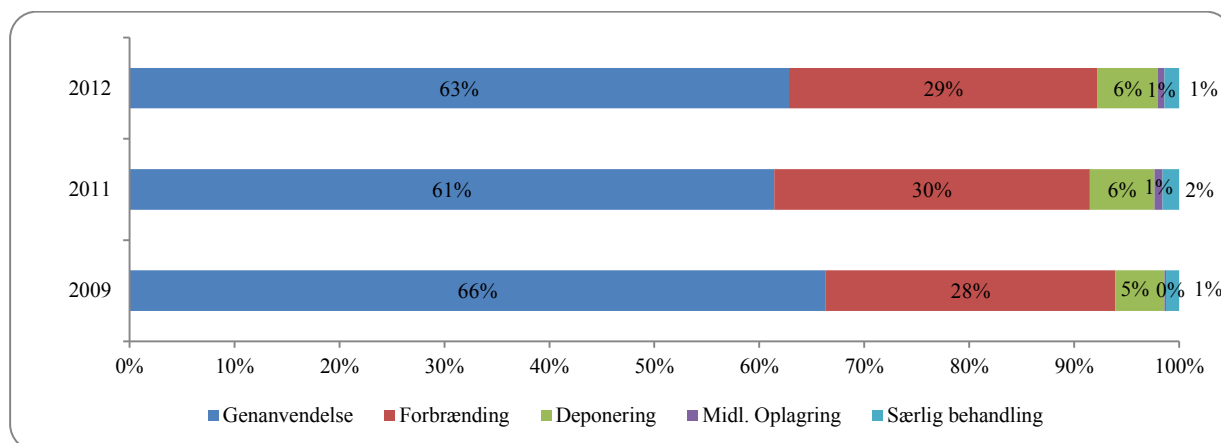
³ Særlig behandling er i bekendtgørelsen om affaldsdatasystemet (BEK nr. 1306 af 17. december 2012) defineret ved dét affald, som behandles særskilt ved en særlig behandlingsform eller ved dét affald, der forventes at blive behandlet særskilt ved en særlig behandlingsform. Særlig behandling omfatter alene farligt affald, herunder klinisk risikoaffald.

Total	2009 (ISAG)		2011 (ADS)		2012 (ADS)	
	tons	%	tons	%	tons	%
Genanvendelse	8.141.786	66,3%	6.452.673	61,4%	6.543.284	62,8%
Forbrænding	3.386.065	27,6%	3.158.844	30,1%	3.063.584	29,4%
Deponering	575.533	4,7%	647.891	6,2%	597.162	5,7%
Midl. Oplagring	18.441	0,2%	81.715	0,8%	64.952	0,6%
Særlig behandling	152.290	1,2%	165.623	1,6%	146.515	1,4%
Total	12.274.115	100%	10.506.746	100%	10.415.497	100%

Tabel 1. Affaldsproduktion ekskl. jord i Danmark opdelt på behandlingsform

En af forklaringerne på differencen mellem ISAG-data og ADS-data skyldes metodeforskelle mellem ISAG-data og ADS-data. Endvidere skyldes en del af differencen, at nogle affaldsfraktioner – herunder primært slam og restprodukter fra forbrænding (bundaske, slagge, gips etc.) - blev indberettet til ISAG; mens de pågældende fraktioner endnu ikke i fuldt omfang bliver indberettet til ADS. Miljøstyrelsen vil derfor have særligt fokus på at sikre, at alle affaldsmængder, som bliver produceret på de danske kulfyrede kraftværker, bliver indberettet til ADS i fremtiden. I tilknytning hertil kan det oplyses, at Miljøstyrelsen vil fortsætte arbejdet med at få udvidet ADS således, at systemet også kan håndtere indberetninger om slam, der bringes ud på landbrugsjord.

I tilknytning til ovennævnte skal det nævnes, at der blev forbrændt signifikant mere kul på kraftværkerne i 2009 sammenlignet med 2011 og 2012 (dvs. færre restprodukter fra kulforbrænding i 2011 og 2012), hvilket også er med til at forklare den store forskel mellem de registrerede ISAG- og ADS-affaldsmængder.⁴



Figur 1. Affald produceret i Danmark (ekskl. jord) fordelt på behandlingsform.

Den procentvise fordeling af den årlige affaldsproduktion i Danmark i årene 2009, 2011 og 2012 – fordelt på behandlingsform – fremgår af Figur 1.

⁴ Energistatistikken 2012; <http://www.ens.dk/sites/ens.dk/files/info/tal-kort/statistik-noegletal/aarlig-energistatistik/energistatistik2012.pdf>

2.1 Sammenligning af affaldsdata fra ADS 2011 og ADS 2012

I Tabel 2 er vist en sammenligning på fraktionsniveau med de største forskelle mellem affaldsdata fra henholdsvis ADS 2011 og ADS 2012. En komplet liste med samtlige fraktioner inklusiv ISAG findes i Bilag 2.

ADS 2011 (tons)		ADS 2012 (tons)		Difference 11/12 (tons)	Difference 11/12 (%)
Farligt affald*	257.592	Farligt affald*	178.054		
Total	257.592	Total	178.054	-79.538	-44,7%
Emballage plast	25.223	Emballage plast	35.348		
Plast	45.410	Plast	56.288		
PVC	6.089	PVC	11.066		
Dæk	17.655	Dæk	20.820		
Total	94.377	Total	123.522	29.145	23,6%
Bygge- og anlægsaffald	1.890.396	Bygge- og anlægsaffald	1.849.831		
Gips	74.901	Gips	79.997		
Sten	43.435	Sten	24.146		
Asfalt	196.379	Asfalt	677.222		
Total	2.205.110	Total	2.631.195	426.085	16,2%

Tabel 2. Markante forskelle mellem ADS 2011 og ADS 2012.

Årsagen til, at mængden af fraktionen farligt affald er faldet så meget fra 2011 til 2012 er hovedsageligt, at dele af mængden af farligt affald i 2012 er blevet registreret under andre og mere præcise fraktioner. Opmærksomheden rettes således mod, at fraktionen "farligt affald", jf. Tabel 2.1, kun udgør en del af det farlige affald, jf. afsnittet om "Farligt affald".

Af Tabel 2 fremgår det endvidere, at mængden af henholdsvis plastaffald og asfaldaffald er steget fra 2011 til 2012, hvilket primært skyldes en tilgang i 2012 af nye indberettere, som også burde have indberettet i 2011.

3. Affaldskilder

Den måde, som kilden til affaldet bliver identificeret på i ADS, er ikke den samme, som blev benyttet i ISAG. Forskellen består primært i, at det i ISAG var op til modtageren af affaldet at afgøre, hvilken branche affaldet kom fra, mens den affaldsproducerende virksomheds branche findes automatisk i ADS via virksomhedens CVR- og P-numre. Dette gør det muligt at give et mere præcist billede af, hvor affaldet stammer fra i ADS. Affaldsproduktionen fordelt på de forskellige affaldskilder er vist i Tabel 3 samt i Figur 2 og 3.

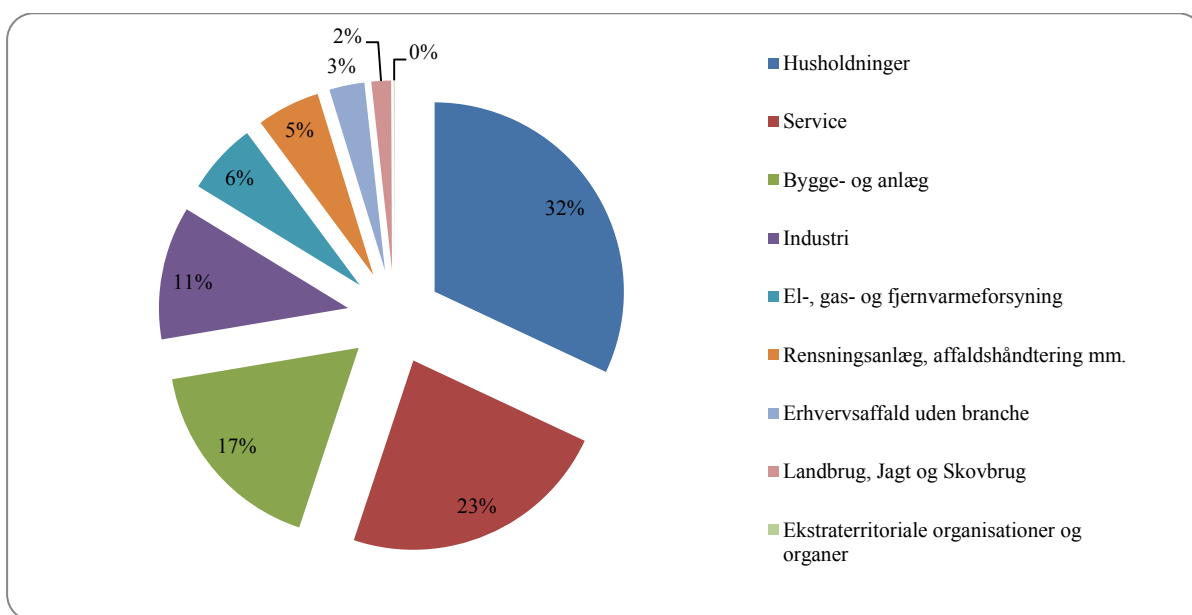
En liste over hvilke CVR-brancher, der er inkluderet under de forskellige affaldskilder, fremgår af Bilag 3.

Affaldskilder (1000 tons/Procent)	Total		Genanvendelse		Forbrænding		Deponering		Midlertidig oplagring		Særlig behandling	
	2011	2012	2011	2012	2011	2012	2011	2012	2011	2012	2011	2012
Husholdninger	3.262	3.331	41%	43%	54%	52%	3%	4%	1%	1%	0%	0%
Service	2.708	2.408	65%	63%	29%	31%	5%	4%	1%	0%	2%	2%
Industri	1.204	1.187	72%	74%	17%	15%	5%	4%	0%	0%	6%	7%
Bygge- og anlæg	1.424	1.797	81%	87%	10%	7%	9%	5%	0%	0%	0%	0%
El-, gas- og fjernvarmeforsyning	766	637	86%	81%	2%	1%	12%	17%	0%	0%	0%	0%
Landbrug, Jagt og Skovbrug	140	175	75%	80%	19%	17%	4%	3%	1%	0%	1%	0%
Rensningsanlæg, affaldshåndtering mm.	683	562	60%	54%	20%	30%	14%	13%	2%	0%	4%	3%
Ekstraterritoriale organisationer og organer	12	7	82%	75%	12%	20%	4%	4%	0%	1%	1%	0%
Erhvervsaffald uden branche	308	313	56%	62%	29%	24%	14%	13%	0%	0%	1%	2%
Total	10.507	10.415	61%	63%	30%	29%	6%	6%	1%	1%	2%	1%

Tabel 3 Affaldsproduktion i tons fordelt på kilder og behandling

I Tabel 3 er vist den samlede producerede affaldsmængde i Danmark i henholdsvis 2011 og i 2012 - fordelt på affaldskilder og behandlingsform

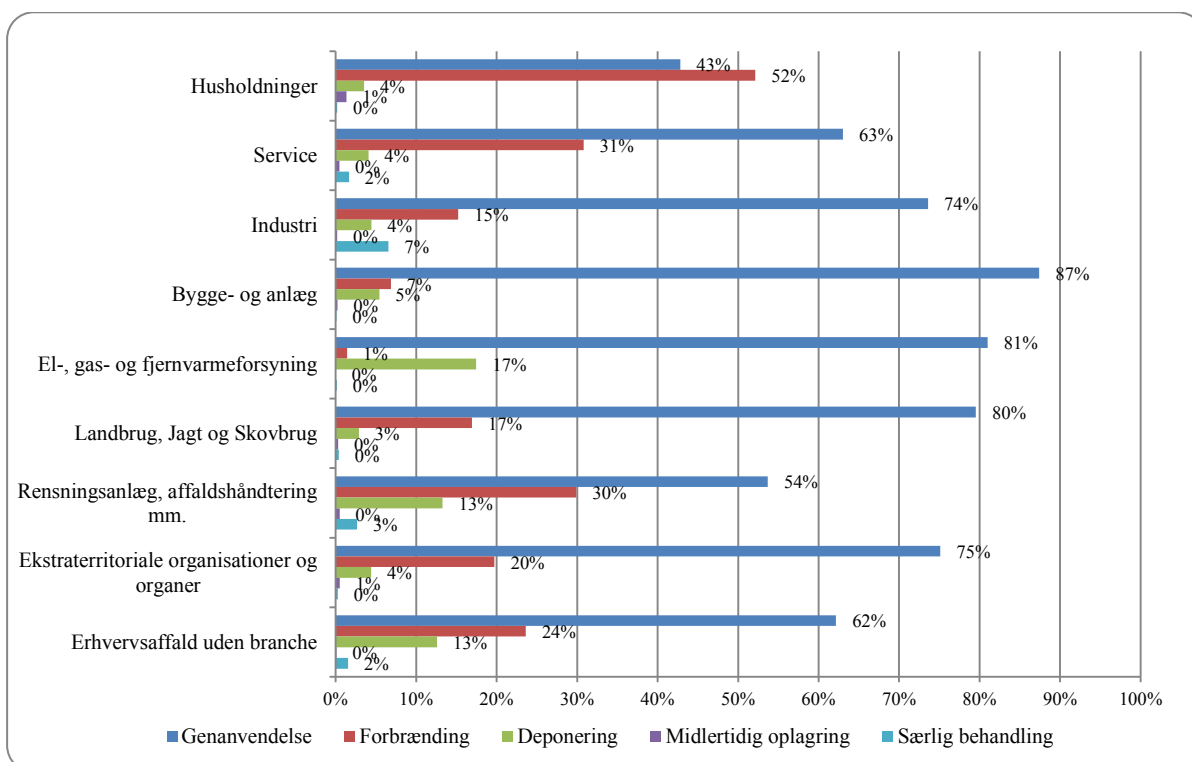
Som det fremgår af Tabel 3 er der tale om en større affaldsproduktion i 2012 sammenholdt med 2011, for så vidt angår affaldskilderne "Husholdninger" og "Bygge- og anlæg"; mens der for affaldskilderne "Service" samt "Rensningsanlæg, affaldshåndtering m.m." er tale om et væsentligt fald i affaldsmængderne fra 2011 til 2012. Den primære forklaring på dette er, at Miljøstyrelsen - i forbindelse med kvalitetssikringen af de indberettede affaldsdata for 2012 - har flyttet en større mængde affald til den rette affaldskilde. Som vist i tabel 1 belyser tabellen i øvrigt, at den samlede affaldsproduktion i 2012 stort er identisk med affaldsproduktionen i 2011.



Figur 2. Affaldsproduktion i Danmark 2012, størrelsesopdelt på kilder

Som det fremgår af Figur 2 udgør affald fra husholdninger og servicesektoren godt og vel halvdelen af den samlede affaldsproduktion i Danmark i 2012; mens affald fra industri- og bygge- og anlægssektoren udgør ca. 1/4 af den samlede producerede affaldsmængde i 2012.

En oversigt over affaldsproduktionen i Danmark i 2012 med angivelse af fordelingen af behandlingsform på ”brancheniveau” er vist i figur 3.



Figur 3. Affaldsproduktionen i Danmark i 2012 med angivelse af fordelingen af behandlingsform på ”brancheniveau”.

I de følgende afsnit gennemgås affaldsproduktionen for de enkelte kilder.

3.1 Husholdninger

Som det fremgår af Tabel 4 er den samlede mængde af husholdningsaffald steget med ca. 70.000 tons fra 2011 til 2012. Metodeforskelle mellem ISAG (2007-2009) og ADS (2011-2012) er med til at forklare differencen i affaldsmængderne mellem de to dataindsamlingsystemer.

	2007	2008	2009	2011	2012
Total (1000 tons)	3.480	3.654	3.437	3.262	3.331
Kg./indbygger	639	667	624	587	597
Kg./husstand	1.374	1.434	1.341	1.262	1.284

Tabel 4. Husholdningernes årlige affaldsmængde i kg. pr. indbygger og kg. pr. husstand.

Ifølge ADS 2012 blev 43 % af den samlede affaldsmængde genanvendt; mens 52 % blev forbrændt og 4 % deponeret. Derudover gik en mindre del (1 %) til midlertidig oplagring.

3.2 Service

Som det fremgår af Tabel 3 var affaldsproduktionen fra servicesektoren på ca. 2,4 mio. tons i 2012, hvilket betyder, at affaldsmængden er faldet med ca. 300.000 tons i forhold til 2011. Faldet skyldes primært, at en større mængde husholdningsaffald blev registreret som erhvervsaffaldsmængde under "Service" i 2011, hvilket der er blevet rettet op på i relation til registreringen af 2012-affaldsmængderne.

Miljøstyrelsen har arbejdet på at få de manglende indberetninger fra servicesektoren ind i Affaldsdatasystemet, og endvidere har styrelsen haft fokus på, at der bliver anvendt korrekte affaldskoder i indberetningerne, hvilket bl.a. har betydet, at en del af affaldsmængderne fra servicesektoren er blevet korrigeret til "affald fra husholdninger". Miljøstyrelsen vil også fremover have som fokuspunkt at sikre, at alle indsamlere af affald fra servicesektoren foretager indberetninger til Affaldsdatasystemet.

Af servicesektorens affald genanvendes ifølge ADS 2012 63 % af den samlede affaldsmængde, mens 31 % forbrændes og 4 % deponeres. Derudover går en mindre del (2 %) til særlig behandling.

3.3 Industri

Den samlede registrerede mængde affald fra industrien var ca. 1,2 mio. tons i både 2011 og i 2012. Af industriaffaldsmængden blev der ifølge ADS 2012 genanvendt 74 % af den samlede affaldsmængde; mens den tilsvarende andel udgjorde 72 % i 2011. I 2012 blev der endvidere forbrændt 15 % og deponeret 4 %, hvilket er et mindre fald sammenlignet med 2011, hvor der blev registreret forbrændt 17 % henholdsvis deponeret 6 % af industriaffaldet. I både 2011 og i 2012 udgør andelen af industriaffaldet, der er gået til "særlig behandling" 7 %. I 2012 udgjorde midlertidig oplagring kun ca. 2.000 tons svarende til langt under 1 % af den samlede mængde industriaffald i 2012.

3.4 Bygge og anlæg

Ifølge ADS 2012 blev 87 % af den samlede affaldsmængde fra bygge- og anlægssektor genanvendt; mens 7 % af affaldet blev forbrændt og 5 % deponeret.

Den samlede affaldsmængde fra bygge- og anlægssektor udgjorde i alt ca. 1,8 mio. tons i 2012, hvilket er markant mere end i 2011, hvor der kun blev registreret ca. 1,4 mio.

tons affald fra bygge- og anlægssektoren. Som nævnt tidligere er forklaringen på den store stigning i affaldsmængderne fra bygge- og anlægssektoren, at flere asfaltvirksomheder har indberettet affaldsdata i 2012 sammenholdt med 2011.

Størstedelen af bygge- og anlægsaffaldet går til genanvendelse, og en opgørelse over bygge- og anlægsaffald på tværs af brancherne viser en samlet mængde på 3 mio. tons og en genanvendelsesandel på 86 % i 2012, se Tabel 5.

Bygge og nedrivningsaffald (EAK 17 og fraktion bygge- og anlægsaffald)	Total		Genanvendelse		Forbrænding		Deponering		Midlertidig oplagring		Særlig behandling	
	2011	2012	2011	2012	2011	2012	2011	2012	2011	2012	2011	2012
1000 tons	2.971	3.254	2.486	2.811	237	208	228	231	19	3	1	1
Procent	100%	100%	84%	86%	8%	6%	8%	7%	1%	0%	0%	0%

Tabel 5. Behandlingen af EAK-gruppe 17 "Bygge- og nedrivningsaffald" og fraktionsgruppe Bygge- og anlægsaffald fra husholdninger og alle erhvervs-kilder.

3.5 El- gas- og fjernvarmeforsyning

Der er registreret 637.000 tons affald fra denne sektor i 2012, hvilket er ca. 135.000 tons mindre end den tilsvarende registrerede affaldsmængde fra branchen i 2011. Forskellen skyldes hovedsageligt, at produktionen af restprodukter fra de kulfyrede kraftværker var væsentlig større i 2011 end i 2012.⁵

For det affald, der blev registreret i ADS fra "El- gas- og fjernvarmeforsyning" i 2012 var genanvendelsesandelen på 81 % og deponeringsandelen på 17 %. Ved at sammenholde affaldsmængderne fra el-, gas- og varmforsyning i 2012 med affaldsmængden fra sektoren i 2011 kan det konstateres, at en større andel af affaldet er blevet deponeret (henholdsvis en mindre mængde blevet genanvendt) i 2012.

3.6 Landbrug, Jagt og Skovbrug

2011 var det første år, hvor affaldsproduktionen blev opgjort særskilt for denne branche. I 2012 er den samlede affaldsmængde fra "Landbrug, Jagt og Skovbrug" opgjort til 175.000 tons, hvilket er ca. 35.000 tons mere end den registrerede affaldsmængde fra branchen i 2011. Af affaldsmængden i 2012 gik 80 % til genanvendelse, 17 % til forbrænding henholdsvis 4 % til deponering. Det kan oplyses, at de største fraktioner i denne branche udgøres af bygge- anlægsaffald, haveaffald og forbrændingsegnet affald.

3.7 Rensningsanlæg, affaldshåndtering m.v.

Den totale registrerede affaldsmængde fra denne sektor er opgjort til 562.000 tons i 2012, hvilket er ca. 120.000 tons mindre end den registrerede affaldsmængde fra sektoren i 2011.

Af den samlede affaldsmængde fra branchen i 2012 blev hovedparten (ca. 54 %) af affaldet sendt til genanvendelse. Herudover blev ca. 30 % sendt til forbrænding henholdsvis ca. 13 % til deponering; mens den resterende del af affaldet fra branchen (ca. 3%) er registreret som afleveret til "Midlertidig oplagring" og "Særlig behandling".

⁵ Energistatistikken 2012; <http://www.ens.dk/sites/ens.dk/files/info/tal-kort/statistik-noegletal/aarlig-energistatistik/energistatistik2012.pdf>

3.8 Ekstraterritoriale organisationer og organer

Denne branchegruppering dækker over ambassader og lignende. Den producerede affaldsmængde fra branchen i 2012 er opgjort til ca. 7.000 tons, hvoraf 75 % blev genanvendt.

3.9 Erhvervsaffald uden branche

Branchen "Erhvervsaffald uden branche" omhandler den mængde erhvervsaffald, hvor det, på grund af manglende producent P-nummer ved indberetningen, ikke har været muligt at identificere branchen. Af den samlede registrerede affaldsmængde for branchen "Erhvervsaffald uden branche" på ca. 313.000 tons i 2012 udgør affald til genanvendelse 62 %; affald til forbrænding 24 %, mens affald til deponering udgør 13 %. Endvidere er det registreret, at 2 % af affaldsmængden fra branchen henhører under behandlingsformen "særlig behandling". Affaldsmængderne fra denne branche har kun ændret sig marginalt siden 2011.

Miljøstyrelsen har haft fokus på at minimere mængden af "erhvervsaffald uden branche" mest muligt ved at flytte de indberettede mængder til de korrekte kilder. Herudover kan det oplyses, at Miljøstyrelsen har kontaktet de indberettere, som fejlagtigt har undladt at indberette et P-nummer på affaldsproducenten med henblik på at sikre, at denne fejlkilde bliver yderligere minimeret fremover.

4. Farligt affald

Den samlede primære produktion af farligt affald i Danmark i 2011 og 2012 fordelt på behandlingsform er vist i Tabel 6. Opgørelsen tæller de primært producerede mængder, der enten er registreret under fraktionen "Farligt affald", eller er registreret under andre fraktioner med en EAK-kode, der angiver, at det er farligt affaldet.

Af Tabel 6 fremgår det, at der er produceret ca. 26.000 tons mindre "farligt affald" i 2012 sammenlignet med 2011. Af tabellen fremgår det endvidere, at mængden af farligt affald, der er genanvendt er væsentlig højere i 2012 end i 2011, ligesom det fremgår, at mængden af farligt affald, der er deponeret, er mere end halveret fra 2011 til 2012. Forklaringen på den store stigning fra 2011 til 2012 i andelen af farligt affald, der er blevet genanvendt, skyldes blandt andet en tilgang i 2012 af en stor mængde asfaltaffald.

Det store fald i de registrerede mængder farligt affald, som er blevet deponeret i 2012 (sammenholdt med 2011), skyldes hovedsageligt en stor nedgang i fragmenteret metalholdigt affald.

Farligt affald	2011		2012	
	Tons	Procent	Tons	Procent
Genanvendelse	215.305	39%	263.509	50%
Forbrænding	107.886	20%	93.424	18%
Deponering	130.152	24%	90.266	17%
Midlertidig oplagring	6.475	1%	752	0%
Særlig behandling	91.916	17%	78.234	15%
Total	551.734	100%	526.185	100%

Tabel 6. Produktion af farligt affald fordelt på behandling.

5. Jord

Af Tabel 7.1 fremgår det, hvorledes den uforurenede mængde jord er behandlet i både 2011 og i 2012, og i Tabel 7.2 er vist den tilsvarende behandling af forurenede jord i 2011 og 2012.

Uforurenede jord	2011		2012	
	Tons	Procent	Tons	Procent
Genanvendelse	560.535	37%	621.680	30%
Deponering	945.559	63%	1.455.610	70%
Særlig behandling	28	0%	3	0%
Total	1.506.121	100%	2.077.294	100%

Tabel 7.1. Registrerede mængder uforurenede jord fordelt på behandling.

Forurenede jord	2011		2012	
	Tons	Procent	Tons	Procent
Genanvendelse	765.745	47%	1.012.098	65%
Deponering	834.199	51%	536.698	34%
Særlig behandling	34.477	2%	20.085	1%
Total	1.634.422	100%	1.568.880	100%

Tabel 7.2. Registrerede mængder forurenede jord fordelt på behandling.

Som det fremgår af Tabel 7.1, er der tale om en meget stor stigning i de deponerede mængder uforurenede jord fra 2011 til 2012 – en stigning på ca. 510.000 tons, hvilket bl.a. skal ses i lyset af, at den samlede registrerede mængde uforurenede jord er steget med ca. 571.000 tons i samme periode. Af tabel 7.2 fremgår det, at der har været en stor stigning (ca. 250.000 tons) i mængden af forurenede jord, som er blevet genanvendt i 2012 sammenholdt med 2011, og som konsekvens heraf er den mængde forurenede jord, som er blevet deponeret i 2012 tilsvarende mindre sammenlignet med de tilsvarende deponerede jordmængder i 2011. Den samlede registrerede jordmængde i 2012 udgør ca. 3,6 mio. tons, hvilket er ca. 500.000 tons mere end den samlede jordmængde i 2011. Det er Miljøstyrelsens vurdering, at den væsentligste forklaring på forskellen i de registrerede jordmængder er, at der er flere aktører, som har indberettet i 2012 sammenholdt med 2011.

6. Import og eksport af affald

I tidligere statistikker var data om import og eksport delvist baseret på anmeldelser til transportforordningen, hvor den mængde, virksomheden regnede med at importere eller eksportere, skulle angives. Der var derfor ikke sikkerhed for, at en virksomhed ville udnytte en import- eller eksporttilladelse fuldt ud, hvilket gav en vis usikkerhed på data.

I ADS skal importører og eksportører af affald indberette den reelle mængde, der enten importeres eller eksporteres, hvilket giver mulighed for at få mere præcise data på området.

Området vil være et fokusområde i fremtiden, og Miljøstyrelsen vil – via oplysningskampagner og kvalitetssikringstiltag – prioritere kvalitetssikringen af import- og eksportaffaldsdata for kommende datasæt højt.

De indberettede mængder af importeret og eksporteret affald fra ADS er angivet i henholdsvis Tabel 8 (import) og i Tabel 9 (eksport).

Import	Total		Genanvendelse		Forbrænding		Deponering		Særlig behandling	
	2011	2012	2011	2012	2011	2012	2011	2012	2011	2012
Batterier	378	117	100%	100%	0%	0%	0%	0%	0%	0%
Dagrenovationslignende affald	0	790	-	0%	-	100%	-	0%	-	0%
Dæk	39	5.983	100%	100%	0%	0%	0%	0%	0%	0%
Elektronik	207	225	100%	100%	0%	0%	0%	0%	0%	0%
Emballage glas	367	906	100%	100%	0%	0%	0%	0%	0%	0%
Emballage metal	10	32	100%	100%	0%	0%	0%	0%	0%	0%
Emballage plast	7.536	9.576	100%	100%	0%	0%	0%	0%	0%	0%
Farligt affald	86.710	108.800	3%	27%	96%	72%	1%	1%	0%	1%
Forbrændingseget	62.552	166.352	0%	0%	100%	100%	0%	0%	0%	0%
Glas	21.042	17.874	100%	100%	0%	0%	0%	0%	0%	0%
Jern og metal	144.741	181.690	100%	100%	0%	0%	0%	0%	0%	0%
Køleskabe med freon	104	603	100%	100%	0%	0%	0%	0%	0%	0%
Organisk affald	6	2.846	100%	100%	0%	0%	0%	0%	0%	0%
Pap	546	14.203	100%	100%	0%	0%	0%	0%	0%	0%
Papir inkl. aviser	40.241	16.158	100%	100%	0%	0%	0%	0%	0%	0%
Plast	4.852	1.543	100%	100%	0%	0%	0%	0%	0%	0%
Slam < 10% TS (flydende)	106.250	179.168	38%	38%	0%	0%	38%	0%	24%	62%
Øvrigt affald	25.174	17.975	39%	35%	61%	65%	0%	0%	0%	0%
Total	500.755	724.841	54%	49%	32%	36%	8%	0%	5%	15%

Tabel 8. Import af affald i 2012 med opdeling i tons pr. fraktion fordelt på behandlingsform. Mængderne dækker både anmeldepligtigt og ikke-anmeldepligtigt affald.

Af de ca. 725.000 tons affald, der blev registreret som importeret til Danmark i 2012 gik 49 % til genanvendelse, 35 % til forbrænding, 0,2 % til deponering og ca. 15,4 % til særlig behandling.

De registrerede data indikerer, at ikke alt det importerede affald bliver behandlet i Danmark, men at en del af affaldet forlader Danmark igen som eksport. Det kan være

tilfældet med f.eks. jern- og metal, da den importerede mængde overstiger den mængde, der er registreret som behandlet på danske metal-genanvendelsesanlæg.

I forhold til 2011 er den samlede importerede affaldsmængde ca. 225.000 tons højere i 2012. Det er især fraktionerne jern og metal, slam og forbrændingseget affald, der er registreret mere af. De danske affaldsforbrændingsanlæg har under den økonomiske krise haft overkapacitet, hvilket har betydet, at flere anlæg har importeret affald til forbrænding.

Eksport	Total		Genanvendelse		Forbrænding		Deponering		Særlig behandling	
	2011	2012	2011	2012	2011	2012	2011	2012	2011	2012
Batterier	0	933	-	100%	-	0%	-	0%	-	0%
Bygge- og anlægsaffald	24.804	23.208	100%	100%	0%	0%	0%	0%	0%	0%
Deponeringseget	0	102.601	-	0%	-	0%	-	100%	-	0%
Dæk	1.364	2.006	100%	100%	0%	0%	0%	0%	0%	0%
Elektronik	44.224	47.508	100%	100%	0%	0%	0%	0%	0%	0%
Emballage glas	17.760	4.146	100%	100%	0%	0%	0%	0%	0%	0%
Emballage metal	6.432	6.811	100%	100%	0%	0%	0%	0%	0%	0%
Emballage pap	94.338	95.619	100%	100%	0%	0%	0%	0%	0%	0%
Emballage papir	0	25	-	100%	-	0%	-	0%	-	0%
Emballage plast	14.054	13.481	100%	100%	0%	0%	0%	0%	0%	0%
Farligt affald	40.685	56.526	10%	27%	5%	4%	45%	70%	40%	0%
Forbrændingseget	3.350	349	0%	38%	100%	62%	0%	0%	0%	0%
Forurennet jord	0	6.147	-	100%	-	0%	-	0%	-	0%
Gips	321	178	100%	100%	0%	0%	0%	0%	0%	0%
Glas	9.089	13.149	100%	100%	0%	0%	0%	0%	0%	0%
Haveaffald	763	0	100%	-	0%	-	0%	-	0%	-
Imprægneret træ	39.574	39.858	8%	21%	1%	79%	91%	0%	0%	0%
Jern og metal	1.428.506	1.274.605	100%	100%	0%	0%	0%	0%	0%	0%
Køleskabe med freon	3.199	3.298	100%	100%	0%	0%	0%	0%	0%	0%
Organisk affald	82	198	100%	40%	0%	60%	0%	0%	0%	0%
Pap	134.256	130.627	100%	100%	0%	0%	0%	0%	0%	0%
Papir inkl. aviser	200.137	236.142	100%	100%	0%	0%	0%	0%	0%	0%
Plast	16.760	15.170	100%	100%	0%	0%	0%	0%	0%	0%
PVC	469	741	54%	100%	0%	0%	46%	0%	0%	0%
Restprodukter fra forbrænding	149.248	71.363	100%	100%	0%	0%	0%	0%	0%	0%
Slam >30% TS (fast)	15.622	17.832	0%	0%	0%	0%	100%	100%	0%	0%
Slam 10-30% TS (blødt)	17.388	13.704	100%	57%	0%	43%	0%	0%	0%	0%
Træ	69.945	53.877	100%	100%	0%	0%	0%	0%	0%	0%
Øvrigt affald	285.598	132.226	64%	7%	0%	0%	36%	93%	0%	0%
Total	2.617.966	2.362.328	93%	86%	0%	2%	7%	12%	1%	0%

Tabel 9. Eksport af affald i 2012 med opdeling i tons pr. fraktion fordelt på behandling. Mængderne dækker både anmeldeligt og ikke-anmeldeligt affald.

Den eksporterede mængde affald i 2012 er faldet med ca. 250.000 tons sammenlignet med 2011, hvilket hovedsageligt skyldes et fald i den registrerede mængde af eksporteret jern og metal. Ca. 86 % af den samlede eksporterede affaldsmængde i 2012

på ca. 2,36 mio. tons gik til genanvendelse i udlandet. Endvidere gik ca. 1,6 % af den eksporterede affaldsmængde til forbrænding og ca. 11,7 % til deponering mens ca. 0,6 % gik til særlig behandling.

Bilag 1 - Affaldsdatasystemet

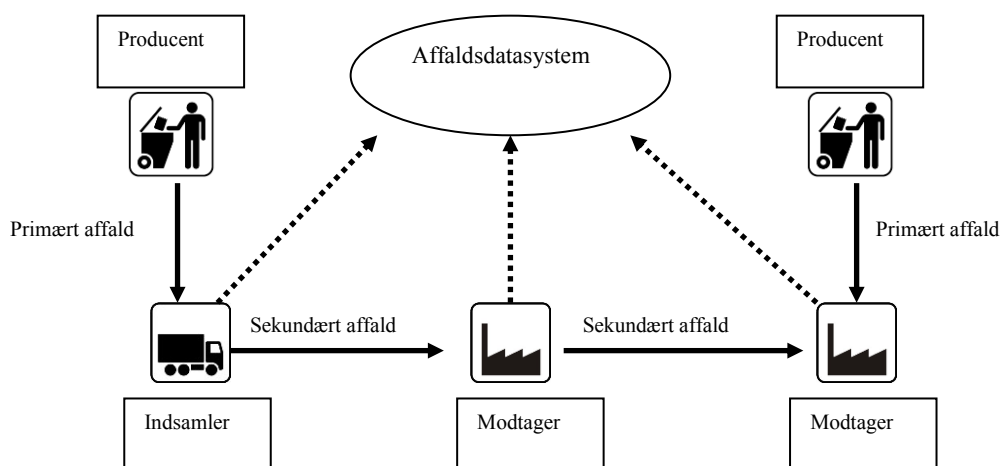
De data der ligger til grund for dette notat er indsamlet via Miljøstyrelsens Affaldsdatasystem. Her gives et overblik over hvordan Affaldsdatasystemet er opbygget og hvilke data systemet indhenter.

Hvem skal indberette?

Alle indsamlere, modtagere, eksportører og importører af affald er forpligtet til at indberette til systemet. Alle indberetninger skal indeholde oplysning om hvor affaldet stammer fra og hvem modtageren af affaldet er. For affald der stammer fra virksomheder og offentlige institutioner skal virksomhedens/institutionens CVR og p-nummer⁶ angives som producent. Ligeledes skal CVR og p-nummer for den modtagende virksomhed angives.

Princippet i datamodellen

På figuren herunder er princippet for indberetning til Affaldsdatasystemet vist. Affaldsproducenterne skal ikke indberette til systemet, medmindre de eksporterer affald, eller hvis en virksomhed behandler sit eget affald. Indsamlere af affald skal altid angive hvor affaldet stammer fra og hvor affaldet afleveres. Modtageanlæg skal angive hvem de modtager affaldet fra. Hvis et modtageanlæg modtager affald fra en indsamler skal modtageanlægget indberette indsamleren som affaldsproducenten. Hvis modtageanlægget modtager affald direkte fra den oprindelige affaldsproducent skal modtageanlægget indberette denne som affaldsproducent i sin indberetning.



Figur 4. Diagram over affaldsflow (sorte pile) og indberetninger til Affaldsdatasystemet (stiplede pile).

Primære og sekundære mængder

Det samme læs affald kan potentielt blive indberettet flere gange til systemet eksempelvis når både indsamleren registrerer, at han har indsamlet et læs affald og når modtageanlægget registrerer, at de har modtaget det samme læs affald fra indsamleren. Dette skal der naturligvis tages højde for når den primære mængde (netto-affaldsproduktionen) skal gøres op. Derfor får alle p-numre på de virksomheder, der har foretaget en indberetning til systemet, en markering som "affaldsaktør". P-numre på virksomheder som bliver angivet som modtagere af affald bliver ligeledes markeret som "affaldsaktør". Affald angivet som produceret af en

⁶ Hver virksomhed i CVR-registret har tilknyttet et eller flere p-numre. F.eks. kan en supermarkeds-kæde have ét CVR-nr. og mange underliggende p-numre – dvs. ét p-nr. for hver filial.

”affaldsaktør” regnes automatisk som sekundært affald og tæller ikke med i opgørelsen af den primært producerede mængde. Affald fra virksomheder, der udelukkende eksporterer affald og ikke indsamler eller modtager affald, regnes dog med i den primære mængde.

Hvilke data skal indberettes?

En indberetning skal indeholde følgende oplysninger:

- Mængde
- Affaldsfraktion og EAK-kode
- Behandling. For de aktører der ikke selv behandler affaldet, men f.eks. kun indsamler eller eksporterer affald, skal den forventede behandling af affaldet angives.
- Slutbehandling. Aktørerne skal angive om de slutbehandler affaldet. Ved slutbehandling forstås, at affaldet bringes ud af affaldsstrømmen. Det kan bl.a. ske ved forbrænding, deponering, genanvendelse eller eksport.

Hvordan

Oplysningerne i CVR-registret bruges til bestemmelse af affaldsproducentens branchetilhørsforhold efter Danske Branchekode 077 inddelingen. Miljøstyrelsen har for overblikkets skyld samlet de forskellige brancher i nogle overordnede grupperinger⁸.

Tilsyn med indberetning

Reglerne om Affaldsdatasystemet blev i slutningen af 2012 beskrevet i sin egen særskilte bekendtgørelse⁹. I bekendtgørelsen er det beskrevet, at virksomheder der undlader at indberette rettidigt eller i rette form, kan straffes med bøde. Med bekendtgørelsen blev tilsynsforpligtelsen flyttet fra kommunerne til Miljøstyrelsen.

Kvalitetssikring af affaldsdata

Affaldsdata indrapporteret til Miljøstyrelsen kvalitetssikres både før og efter indberetningen er blevet indrapporteret. Indberetningsskabeloner og automatisk gyldighedskontrol af blandt andet P-numre er med til at sikre valideret og standardiseret affaldsdata før indrapporteringen. Kvalitetssikringen efter indrapporteringen fokuserer på udsving af affaldsdata og generelle fejlindberetninger. Den individuelle indberetter kontaktes når der identificeres problemstillinger ved indrapporteringen, som bliver rettet i en fællesløsning. Den individuelle kontakt minimerer risikoen for gentagelse af samme problemstilling.

For at sikre endnu højere datakvalitet gennemføres informationsseminarer i samarbejde med indberetterne og kommunerne. Disse seminarer har til formål at forbedre indsigten i den korrekte og strømlignede indberetning.

Årets kvalitetssikring har udover forbedret 2012 affaldsdata ligeledes resulteret i forbedret 2011 affaldsdata, kvalitetssikringsprocessen er således også slået igennem i tidligere indberetningsår.

⁷ Se mere på Danmarks statistiks hjemmeside:

<http://www.dst.dk/da/Statistik/dokumentation/Nomenklaturer/DB.aspx>

⁸ Se bilag 1

⁹ BEK nr 1306 af 17/12/2012 - Bekendtgørelse om Affaldsdatasystemet

Bilag 2 – sammenligning på fraktionsniveau ISAG og ADS

ISAG 2009 (tons)		ADS 2011 (tons)		ADS 2012 (tons)		Differen e 09/12	Differen e 11/12	Difference 09/12 (%)	Difference 11/12 (%)
01.00 Animalske og vegetabiliske fedstoffer	2.564	Færligt affald	257.592	Færligt affald	178.054				
02.00 Organiske halogenholdige forbindelser	338								
03.00 Organiske halogenfri forbindelser	26.125								
04.00 Uorganiske forbindelser	20.136								
05.00 Andet færligt affald	61.519								
06.00 Oleaffald	71.886								
06.00 Klinisk risikoaffald	4.783								
Total	187.351	Total	257.592	Total	178.054	-9.297	-79.538	-5,2%	-44,7%
19.00 Forbrændingsegnet	3.103.375	Dagrenovation	1.354.015	Dagrenovation	1.315.879				
		Dagrenovationslignende affald	71.882	Dagrenovationslignende affald	66.174				
		Storskrald	92.976	Storskrald	24.238				
		Forbrændingsegnet	1.510.387	Forbrændingsegnet	1.512.983				
Total	3.103.375	Total	3.029.260	Total	2.919.273	-184.102	-109.987	-6,3%	-3,8%
50.00 Papir og pap	702.913	Emballage pap	136.499	Emballage pap	146.363				
		Emballage papir	4.196	Emballage papir	311				
		Papir inkl. aviser	451.597	Papir inkl. aviser	422.823				
		Pap	159.650	Pap	148.560				
Total	702.913	Total	751.942	Total	718.058	15.145	-33.885	2,1%	-4,7%
51.00 Glas	141.454	Glas	100.212	Glas	99.620				
		Emballage glas	98.672	Emballage glas	100.092				
Total	141.454	Total	198.885	Total	199.712	58.258	827	29,2%	0,4%
52.00 Plast	56.317	Emballage plast	25.223	Emballage plast	35.348				
57.00 Autogummi	48.491	Plast	45.410	Plast	56.288				
		PVC	6.089	PVC	11.066				
		Dæk	17.655	Dæk	20.820				
Total	104.808	Total	94.377	Total	123.522	18.714	29.145	15,2%	23,6%
53.00 Madspild/andet organisk	205.156	Organisk affald	320.550	Organisk affald	332.527				
Total	205.156	Total	320.550	Total	332.527	127.371	11.978	38,3%	3,6%
54.00 Grene, blade, græs m.v.	811.272	Haveaffald	832.463	Haveaffald	707.858				
Total	811.272	Total	832.463	Total	707.858	-103.414	-124.604	-12,4%	-17,6%
56.20 Jern og metal	639.983	Jern og metal	1.126.281	Jern og metal	1.018.289				
		Emballage metal	6.429	Emballage metal	6.789				
Total	639.983	Total	1.132.710	Total	1.025.079	385.096	-107.632	34,0%	-10,5%
58.00 Beton	1.362.264	Bygge- og anlægsaffald	1.890.396	Bygge- og anlægsaffald	1.849.831				
59.00 Tegl	230.445	Gips	74.901	Gips	79.997				
60.00 Andet bygge/anlægsaffald	689.968	Sten	43.435	Sten	24.146				
61.00 Asfalt	959.991	Asfalt	196.379	Asfalt	677.222				
Total	3.242.668	Total	2.205.110	Total	2.631.195	-611.473	426.085	-23,2%	16,2%
62.00 Træ	107.914	Emballage træ	786	Emballage træ	631				
		Impregneret træ	29.041	Impregneret træ	27.514				
		Træ	143.925	Træ	153.800				
Total	107.914	Total	173.752	Total	181.945	74.031	8.193	40,7%	4,5%
77.00 Batterier	3.094	Batterier	5.324	Batterier	3.126				
Total	3.094	Total	5.324	Total	3.126	32	-2.198	1,0%	-70,3%
79.00 Elektriske og elektroniske produkter	70.602	Elektronik	73.890	Elektronik	66.275				
Total	70.602	Total	73.890	Total	66.275	-4.327	-7.615	-6,5%	-11,5%
80.00 CFC-holdige køleskabe og frydere	11.992	Køleskabe med freon	6.292	Køleskabe med freon	6.734				
Total	11.992	Total	6.292	Total	6.734	-5.258	442	-78,1%	6,6%
83.00 Slam	912.910	Slam < 10% TS (flydende)	95.129	Slam < 10% TS (flydende)	79.113				
		Slam > 30% TS (fast)	27.933	Slam > 30% TS (fast)	39.653				
		Slam 10-30% TS (blødt)	132.989	Slam 10-30% TS (blødt)	111.948				
Total	912.910	Total	256.051	Total	230.715	-682.195	-25.336	-295,7%	-11,0%
23.00 Ikke-forbrændingsegnet	373.973	Øvrigt affald	366.305	Øvrigt affald	278.092				
64.00 Andet genanvendeligt	270.013	Restprodukter fra forbrænding	504.414	Restprodukter fra forbrænding	405.955				
67.00 Sigterest	399	Deponeringsegnet	297.830	Deponeringsegnet	407.379				
71.00 Sand og ristestof	19.019								
72.00 Slagger	1.229.662								
73.00 Flyveaske	2.347								
74.00 Andet røggasaffald	25.201								
75.00 Askest	30.507								
76.00 Affaldsaffaldsbelagt driftsmidler til røggasrensning	5.214								
82.00 Shredderaffald	72.288								
Total	2.028.623	Total	1.168.549	Total	1.091.426	-937.197	-77.123	-85,9%	-7,1%
Grand total	12.274.115	Grand total	10.506.746	Grand total	10.415.497	-1.858.618	-91.249	-17,8%	-0,9%

Tabel 10. Mængder på fraktionsniveau for hhv. ISAG 2009 og ADS 2011 og 2012.

Bilag 3 – definition af affaldskilder

Kilde	Definition	
Husholdninger	Affald indberettet på fraktioner tilhørende husholdninger	
Bygge- og anlæg	41 Opførelse af bygninger	
	42 Anlægsarbejder	
	43 Bygge- og anlægsvirksomhed, som kræver specialisering	
El-, gas- og fjernvarmeforsyning	35 El-, gas og fjernvarmeforsyning	
Industri	5 Indvinding af kul og brunkul	
	6 Indvinding af råolie og naturgas	
	7 Brydning af metalmalme	
	8 Anden råstofindvinding	
	10 Fremstilling af fødevarer	
	11 Fremstilling af drikkevarer	
	12 Fremstilling af tobaksprodukter	
	13 Fremstilling af tekstiler	
	14 Fremstilling af beklædningsartikler	
	15 Fremstilling af læder og lædervarer	
	16 Fremstilling af træ og varer af træ og kork, undtagen møbler; fremstilling af varer af strå og flettematerialer	
	17 Fremstilling af papir og papirvarer	
	18 Trykning og reproduktion af indspillede medier	
	19 Fremstilling af koks og raffinerede mineralolieprodukter	
	20 Fremstilling af kemiske produkter	
	21 Fremstilling af farmaceutiske råvarer og farmaceutiske præparater	
	22 Fremstilling af gummi- og plastprodukter	
	23 Fremstilling af andre ikke-metallholdige mineralske produkter	
	24 Fremstilling af metal	
	25 Jern- og metalvareindustri, undtagen maskiner og udstyr	
	26 Fremstilling af computere, elektroniske og optiske produkter	
	27 Fremstilling af elektrisk udstyr	
	28 Fremstilling af maskiner og udstyr i.a.n.	
	29 Fremstilling af motorkøretøjer, påhængsvogne og sættevogne	
	30 Fremstilling af andre transportmidler	
	31 Fremstilling af møbler	
	32 Anden fremstillingsvirksomhed	
	33 Reparation og installation af maskiner og udstyr	
	Landbrug, Jagt og Skovbrug	1 Plante- og husdyravl, jagt og serviceydelser i forbindelse hermed
		2 Skovbrug og skovning
		3 Fiskeri og akvakultur
	Service	9 Serviceydelser i forbindelse med råstofindvinding
		45 Handel med biler og motorcykler, og reparation heraf
46 Engroshandel undtagen med motorkøretøjer og motorcykler		
47 Detailhandel undtagen med motorkøretøjer og motorcykler		
49 Landtransport; rørtransport		
50 Skibsfart		
51 Luftfart		
52 Hjelpevirksomhed i forbindelse med transport		
53 Post- og kurertjenester		
55 Overnatningsfaciliteter		
56 Restaurationsvirksomhed		
58 Udgivervirksomhed		
59 Produktion af film, video- og tv-programmer, lydoptagelser og musikudgivelser		
60 Radio- og tv-virksomhed		
61 Telekommunikation		
62 Computerprogrammering, konsulentbistand vedrørende informationsteknologi og lignende aktiviteter		
63 Informationstjenester		
64 Pengeinstitut- og finansieringsvirksomhed undtagen forsikring og		
65 Forsikring, genforsikring og pensionsforsikring undtagen lovpligtig socialforsikring		
66 Hjelpeydelser i forbindelse med finansieringsvirksomhed og forsikring		
68 Fast ejendom		
69 Juridisk bistand, bogføring og revision		
70 Hovedsæders virksomhed; virksomhedsrådgivning		
71 Arkitekt- og ingeniørvirksomhed; teknisk afprøvning og analyse		
72 Videnskabelig forskning og udvikling		
73 Reklame og markedsanalyse		
74 Andre liberale, videnskabelige og tekniske tjenesteydelser		
75 Dyr læger		
77 Udlejning og leasing		
78 Arbejdsformidling		
79 Rejsebureauers og rejsearrangørers virksomhed, reservationstjenesteydelser og tjenesteydelser i forbindelse hermed		
80 Vagt- og sikkerhedstjenester og overvågning		
81 Serviceydelser i forbindelse med ejendomme samt landskabspleje		
82 Administrationservice, kontorservice og anden forretningsservice		
84 Offentlig forvaltning, forsvar og socialsikring		
85 Undervisning		
86 Sundhedsvæsen		
87 Institutionsophold		
88 Sociale foranstaltninger uden institutionsophold		
90 Kreative aktiviteter, kunst og forlystelser		
91 Biblioteker, arkiver, museer og anden kulturel virksomhed		
92 Lotteri- og anden spillevirksomhed		
93 Sport, forlystelser og fritidsaktiviteter		
94 Organisationer og foreninger		
95 Reparation af computere og varer til personligt brug og husholdningsbrug		
96 Andre personlige serviceydelser		
97 Husholdninger med ansat medhjælp		
98 Private husholdningers produktion af varer og tjenesteydelser til eget brug i.a.n.		
Vandforsyning, Kloakvæsen, Affaldshåndtering og Rensning af jord og Ekstraterritoriale organisationer og organer	36 Vandforsyning	
	37 Opsamling og behandling af spildevand	
	38 Indsamling og behandling af og bortskaffelse af affald: genbrug	
	39 Rensning af jord og grundvand og anden form for forureningsbekæmpelse	
Erhvervsaffald uden branche	99 Ekstraterritoriale organisationer og organer	
	Affald indberettet på erhvervsfraktioner uden p.nr på affaldsproducent	

Tabel 11. Definitionen på affaldskilder i Affaldsdatasystemet. Numrene henviser til branchegrupper i Dansk Branchekode 07, som bruges i CVR-registret.