



# **Natura 2000-handleplan**

## **Gudenå og Gjern Bakker**

**Natura 2000-område nr. 49  
Habitatområde H45**

Dato

# Kolofon

**Titel:**

**Natura 2000-handleplan  
Gudenåen og Gjern Bakker**

Natura 2000-område nr. 49  
Habitatområde H45

**Fotos:**

Silkeborg Kommune

**Gælder fra:**

December 2012

**ISBN nr.:** 978-87-7279-468-6

Må citeres med kildeangivelse

**Udarbejdet af:**

Silkeborg Kommune  
Søvej 1  
8600 Silkeborg  
[www.silkeborgkommune.dk](http://www.silkeborgkommune.dk)



Naturstyrelsen  
Haraldsgade 53  
2100 København Ø  
[www.nst.dk](http://www.nst.dk)



*Forsidefoto: Gudenåen ved Porskær*

## Indholdsfortegnelse

Baggrund.....	4
Kort over Natura 2000-områdets placering og afgrænsning.....	5
Sammendrag af den statslige Natura 2000-plan .....	6
Mål for planperioden.....	8
Forventede metoder og forvaltningstiltag .....	10
Prioritering af den forventede forvaltningsindsats.....	13
Forventet effekt.....	14
Miljøvurdering af Natura 2000-handleplanen.....	16
Bilag 1: Naturtyper og arter på udpegningsgrundlag.....	17
Bilag 2: Fordeling af indsats mellem handleplan-myndigheder og offentlige lodsejere .....	18
Bilag 3: Kort med kortlagte naturtyper samt potentielle områder for ny habitatnatur .....	19
Bilag 4: Resumé af offentlige lodsejeres drifts- og plejeplaner.....	20
Bilag 5: Forklaring af Natura 2000-begreber m.m. ....	23
Bilag 6: Tilskudsmuligheder .....	26

## Baggrund

Der er udarbejdet statslige Natura 2000-planer for 246 Natura 2000-områder, som kan findes her: [Natura 2000-plan](#).

Denne handleplan er en udmøntning af Natura 2000-plan for område 49 Gudenå og Gjærn Bakker.

Handleplanen er udarbejdet af Silkeborg Kommune og Naturstyrelsen.

Kommunen er ansvarlig for de dele af handleplanen, der vedrører kommunens geografiske område på land og kystnære områder - bortset fra skovbevoksede, fredskovpligtige arealer. Kommunen sikrer gennemførelse for sit område inden udgangen af år 2015, forudsat der opnås finansiering og lodsejeropbakning.

Naturstyrelsen er ansvarlig for de dele af handleplanen, der vedrører de skovbevoksede, fredskovpligtige arealer. Naturstyrelsen sikrer gennemførelse af disse dele af handleplanen inden udgangen af år 2021.

Naturstyrelsen er offentlig lodsejer og gennemfører Natura 2000-planen direkte i sin drifts- og plejeplan. Der er resuméer af disse drifts- og plejeplaner i bilag 4. Herudover indgår denne drifts- og plejeplanlægning for offentlige arealer kun i handleplanens bilag 2.

Handleplanen er udarbejdet med hjemmel i miljømålsloven (lovbekendtgørelse nr. 932 af 24/9 2009), bekendtgørelse nr. 1117 af 25/11/2011 om kommunalbestyrelsernes Natura 2000-handleplaner og bekendtgørelse 1116 af 25/11/2011 om tilvejebringelse af Natura 2000-skovplanlægning.

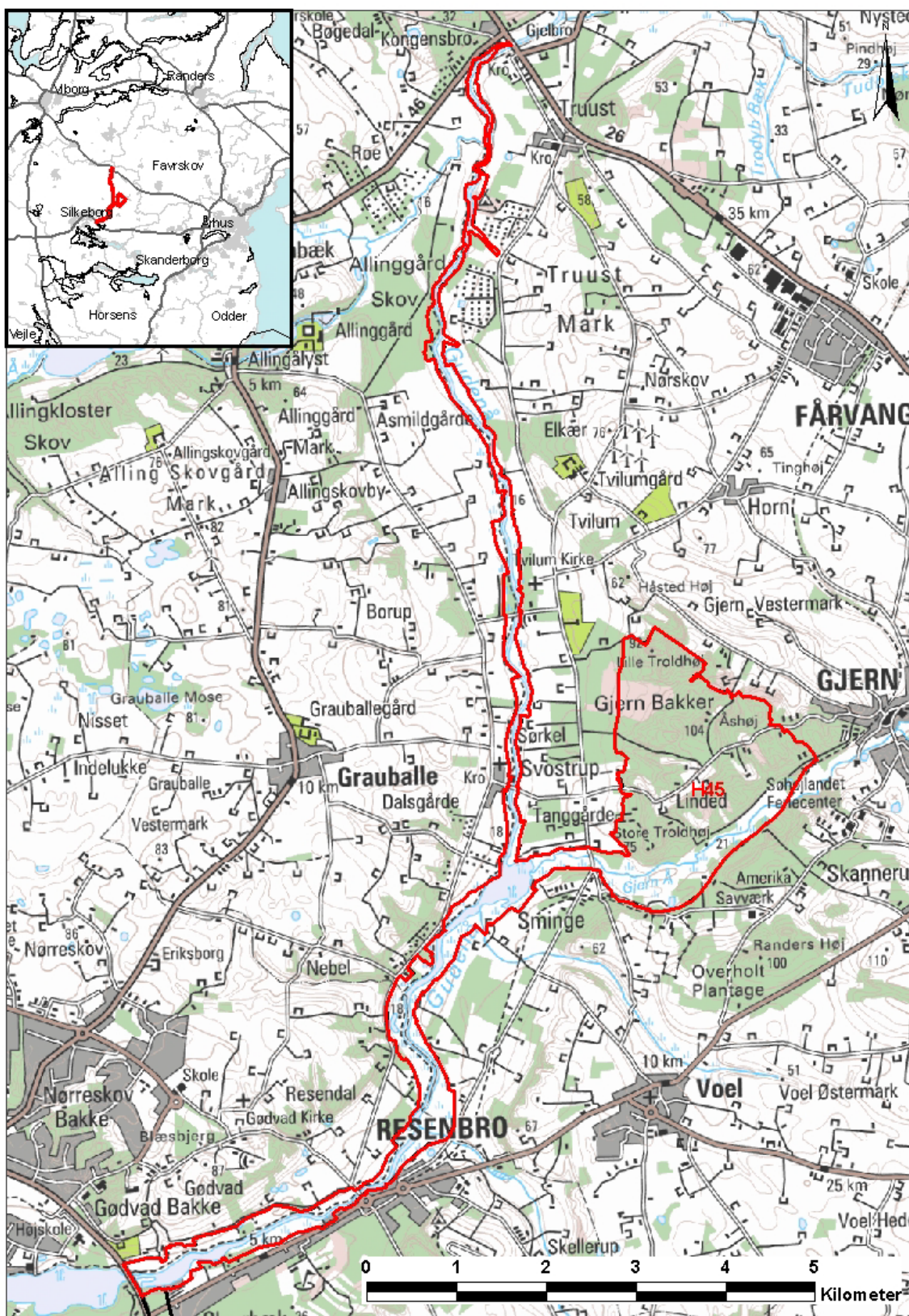
Det fremgår af lovgivningen:

- at en handleplan skal indeholde:
  - en prioritering af handleplan-myndighedens forventede forvaltningsindsats i planperioden
  - en angivelse af mål og forventet effekt for de enkelte aktiviteter
  - de forventede metoder og forvaltningstiltag, som handleplan-myndigheden vil tage i brug for at forbedre naturtilstanden eller fastholde gunstig bevaringsstatus
- at en handleplan ikke må stride imod retningslinjer fastsat i den statslige Natura 2000-plan.
- at en handleplan skal være så konkret, at dens gennemførelse kan vurderes. Dog må handleplanen ikke foregribe det præcise indhold af de aftaler eller afgørelser, der træffes i forhold til den enkelte lodsejer i forbindelse med gennemførelse af handleplanen.

Alle myndigheder skal i deres arealdrift, naturforvaltning eller ved udøvelse af deres beføjelser i henhold til lovgivningen i øvrigt lægge Natura 2000-planen og -handleplanen til grund.

I handleplanen anvendes en række Natura 2000-begreber m.m., som er defineret nærmere i bilag 5.

## Kort over Natura 2000-områdets placering og afgrænsning



Natura 2000-områdets afgrænsning. Natura 2000-området består af habitatområde H45 (rød afgrænsning).

# Sammendrag af den statslige Natura 2000-plan

Natura 2000-område nr. 49 Gudenå og Gjern Bakker.

## Områdebeskrivelse

Habitatområdet omfatter en strækning på 23 km af Gudenåen og den ånære del af Gudenådalen mellem Silkeborg og Kongensbro - samt den brede, nedre del af Gjern ådal og en stor del af Gjern Bakker. Gudenådalen er specielt i den øvre del af habitatområdet en bred smeltevandsdal. Gjern Bakker er en udvasket erosionsrest, der ligger fremskudt, afgrænset af Gudenådalen og Gjernådalen med Store Troldhøj som det højeste, markante udsigtspunkt. Den næringsfattige jord i de stærkt kuperede Gjern Bakker indeholder store egekrat og enkelte rester af tidligere mere udbredte heder med hedelyng og våde hedepartier med klokkelyng.

Neden for Gjern Bakker breder Gjern ådal sig ud. Ved udløbet i Gudenå vider åen sig ud til en egentlig sø - Sminge Sø.

Flere steder i området er små dødishuller, afsnørede mæandre og opgivne tørvegrave under tilgroning med hængesæk.

Det samlede areal er på 815 ha.

## Vigtigste naturværdier

Området domineres af Gudenåen og det store tilløb Gjern Å. Begge vandløb indeholder veludviklet vandplantevegetation på stort set hele strækningen. Vandløbene er omgivet af enge med mindre rigkær og hængesæksområder.

I Gudenåen findes desuden grøn kølleguldsmed. Odderen lever i begge vandløbsstrækninger.

Det andet store naturområde er Gjern Bakker og Egedals Mose umiddelbart nord herfor. Her findes skovpartier med skovbevokset tørvemose, elle- og askeskov, bøg på mor med kristtorn og enkelte hederester med hedelyng og våde hedepartier med klokkelyng. I Egedals Mose findes desuden benbræk.

## Trusler mod områdets naturværdier

Der er foretaget en tilstandsvurdering for de fleste af områdets naturtyper, og truslerne mod udpegningsgrundlaget er registreret.

Mange af de naturtyper, som området er udpeget for at beskytte, vurderes at være påvirket af atmosfærisk kvælstofdeponering (eutrofiering). Flere steder er der problemer som følge af tilgroning pga. manglende afgræsning, ligesom afvanding er en trussel for naturværdierne flere steder i området.

## Målsætning og indsats

Det overordnede mål for området er, at områdets vandløbsnatur skal have gunstig naturtilstand, stor grad af naturlig dynamik og gunstige fysiske forhold. Den omliggende skovnaturen skal sikres med en god naturtilstand og kontinuitet, og de lysåbne naturtyper, heder, overdrev og rigkær, der er knyttet til ådalen, skal udvides og sammenkædes.

Områdets bestand af odder, damflagermus og grøn kølleguldsmed skal sikres gode levesteder og spredningsmuligheder..

Indsatsen vil helt overvejende dreje sig om at sikre og/eller genindføre lysåbne forhold ved rydning af opvækst og drift (græsning) af naturtyperne. For mange vandafhængige naturtyper vil det desuden være afgørende at sikre en forbedret hydrologi, ligesom der skal sikres gode levesteder for f.eks. odder, stor vandsalamander og grøn kølleguldsmed i og omkring vandløbene. Skovnaturtyper sikres ved indgåelse af aftaler med skovejere. Der foretages en udvidelse og sammenkædning af forekomsterne af heder, rigkær og overdrev, hvor det naturmæssigt er muligt.

#### Oversigt over væsentlige indsætter til gennemførelse af denne plan:

Indsats	Stort omfang	Mindre omfang	Undersøges nærmere	Ikke anvendt
<b>Rydning, fjernelse af uønsket opvækst</b> Herunder bekæmpelse af invasive arter	X			
<b>Forbedring af hydrologi</b> Fx ved at standse dræning, genoprette vandløb, fjerne diger		X		
<b>Ekstensiv drift</b> Fx indførelse eller opretholdelse af græsning, høslet mm.	X			
<b>Sikring af arealer</b> Sikring af natur der ikke pt. er beskyttet (fx stenrev og skovnatur)	X			
<b>Reducere forstyrrelser</b> Fx færdsel, sejlads og jagt		X		
<b>Forbedring/sikring af levesteder</b> Fx ved etablering af vandhuller, sikring af redetræer eller større fouragerings- eller yngleområder		X		

## Mål for planperioden

### (Natura 2000-planens indsatsprogram)

Natura 2000-planens indsatsprogram er bindende retningslinjer for handleplanen i første planperiode, og anvendes derfor som handleplanens mål. Dette indsatsprogram skal være gennemført med udgangen af år 2015, dog år 2021 for de skovbevoksede, fredskovspligtige arealer. Indsatsprogrammet vedrører alene naturtyper og arter, som er på udpegningsgrundlaget for Natura 2000-området, jf. bilag 1.

Indsatsprogrammet er på side 25-27 i [Natura 2000-planen](#). Her er et sammendrag af Natura 2000-planens indsatsprogram:

#### Naturtyper

- ❖ Der sikres den mest hensigtsmæssige hydrologi i naturtyperne våd hede, hængesæk, kildevæld og rigkær.
- ❖ I skovnaturtyperne undersøges det nærmere, hvor der er behov for at skabe en mere hensigtsmæssig hydrologi, og disse steder sikres den mest hensigtsmæssige hydrologi.
- ❖ Skovnaturtyper sikres en skovnaturtypebevarende drift og pleje eller udlægges i særlige tilfælde til urørt skov.
- ❖ De lysåbne terrestriske naturtyper sikres en hensigtsmæssig ekstensiv drift og pleje.
- ❖ Invasive arter som selvsået bjergfyr og japansk pileurt bekæmpes inden for naturtyperne, og der spredning forebygges så vidt muligt og vha. bedst kendte metode.
- ❖ Forekomsterne af våd og tør hede, rigkær og surt overdrev søges udvidet og sammenkædet, hvor de naturgivne forhold gør det muligt. Det samlede areal med våd hede søges øget med ca. 2-3 ha, arealet med tør hede søges øget med ca. 5-6 ha, arealet med sur overdrev søges øget med ca. 6-8 ha, og arealet med rigkær søges øget med ca. 1 ha. Arealudvidelserne foretages om muligt således, at eksisterende arealer med naturtyperne sammenbindes.
- ❖ Konstaterede forekomster af habitatnaturtyper, der ikke er omfattet af lovgivningen, sikres mod ødelæggelse.

#### Arter

- ❖ Der sikres velegnede levesteder for grøn kølleguldsmed, stor vandsalamander, damflagermus og odder.
- ❖ Der sikres levesteder med individuel hensyntagen til den enkelte arts sårbarhed overfor forstyrrelser for damflagermus og odder.
- ❖ Potentielle ynglevandhuller for stor vandsalamander plejes, og der etableres 3-5 nye ynglevandhuller.

#### Indsatser som forventes gennemført via anden planlægning end handleplanerne

Reduktion af kvælstof-deposition fra luften på områdets habitatnaturtyper sker ved administration af husdyrgodkendelsesloven, der med ændringen af 10. februar 2011 har fastlagt et særligt beskyttelsesniveau af hensyn til bevaringsmålsætningen i Natura 2000-planlægningen. Den øvrige tilførsel af næringsstoffer til naturtyperne reduceres, herunder fra dræntilløb og fodring.

Vandløb med vandplanter sikres gode fysiske og kemiske forhold samt kontinuitet. Denne indsats sikres via vandplanlægningen.



For søer og vandløb reguleres tilførslen af næringsstoffer via vandplanen.

### **Sammenhæng/konflikt med vandplanen**

I Gudenådalens og Gjernådalens nedre del vil et muligt ophør/reduktion af vandløbsvedligeholdelsen af hensyn til naturtypen vandløb og til mere fri dynamik kunne give anledning til, at vandstanden i hele ådalen vil stige. En række naturområder i Natura 2000-området vil dermed kunne blive oversvømmet i sommerhalvåret. Det vurderes, at dette kun i ringe omfang vil have betydning for forekomsten af enkelte, små rigkærsarealer. I dette område prioriteres hensynet til vandløbsnaturen.

En strækning langs Gudenåen fra Tvillum Bro til Kongensbro indgår i vandoplandsplanen for Randers Fjord som muligt vådområde til kvælstoffjernelse som en del af Grøn Vækst programmet. En forundersøgelse er lavet for at afdække, om det er teknisk og ejendomsmessigt muligt at realisere projektet. Vådområdet vurderes umiddelbart ikke at være i konflikt med naturhandlingsplanen.



*Vinteroversvømmelse i engene ved Porskær*

## Forventede metoder og forvaltningstiltag

Her angives de metoder og forvaltningstiltag, som forventes at skulle anvendes for at opfylde handleplanens mål (Natura 2000-planens indsatsprogram). Der angives dog *ikke* metoder og forvaltningstiltag for offentlige arealer, hvor lodsejerne selv udarbejder drifts- og plejeplaner for at gennemføre Natura 2000-planen. Der henvises til resuméerne af denne offentlige drifts- og plejeplanlægning i bilag 4.

Den konkrete indsats på et areal forventes i stort omfang udmøntet ved, at lodsejeren søger om tilskud fra en række særlige tilskudsordninger under Landdistriktsprogrammet. For nærmere information henvises til [NaturErhvervsstyrelsen](#) og – for skovbevoksede arealer – til [Naturstyrelsen](#).

### Naturtyper

I tabel 1 angives de forventede metoder og forvaltningstiltag for *naturtyperne* på udpegningsgrundlaget, jf. bilag 1. Tabellen er inddelt i 3 grupper:

- Lysåbne naturtyper, inkl. sø- og vandløbsnaturtyper (se bilag 5)
- Skovnaturtyper (se bilag 5)
- Ny habitatnatur (dvs. forventede udvidelser af naturtyperne)

Hovedparten af arealet med naturtyper er kortlagt og kan ses på hjemmesiden [PRIOR](#).

I tabel 1 er der et skøn over omfanget af de enkelte metoder og forvaltningstiltag for de kortlagte naturtyper samt et skøn over omfanget af ny habitatnatur. I den forbindelse skelnes mellem ”Igangværende indsats” og ”Behov for ny indsats”, da der allerede er igangværende indsatser i Natura 2000-området, der bidrager til at opfylde handleplanens mål.

Arealer angivet i tabel 1 er potentielle bruttoarealer, der vil blive undersøgt nærmere i planperioden mhp. at vurdere gennemførlighed. Indsatsens præcise omfang i planperioden vil bero på en biologisk, teknisk og økonomisk vurdering og vil sikre Natura 2000-planens målopfyldelse ved at:

- Arealer med disse naturtyper inden for Natura 2000-området ikke går tilbage
- Tilstanden samlet set ikke forringes i denne planperiode.

Hvor der i Natura-2000-planen er angivet eksakte antal hektar, er disse antal også normsættende for handleplanens ambitionsniveau, og der er således ikke tale om potentielle bruttoarealer. Det gælder i tabel 1 for forvaltningstiltag inden for kommunernes myndighedsområde for ny habitatnatur.

Tabel 1: Forventede metoder og forvaltningstiltag for naturtyperne\*

Forventede metoder og forvaltningstiltag	Skøn over omfanget af:		
	Igangværende Indsats	Behov for ny indsats	Samlet indsats
<b>Lysåbne naturtyper:</b>			
Rydning af uønsket opvækst	Ca. 24 ha	op til 5 ha	op til 29 ha
Forbedring af hydrologi	Ca. 0 ha	op til 14 ha	op til 14 ha
Græsning eller høslæt	Ca. 1 ha	op til 36 ha	op til 37 ha
Afskrælning eller afbrænding	Ca. 0 ha	Ca. 0 ha	Ca. 0 ha
<b>Skovnaturtyper:</b>			

<i>Skov med fredskovspligt:</i>			
Skovnaturtypebevarende drift og pleje	Ca. 4 ha	op til 5 ha	op til 9 ha
Urørt skov	Ca. 4 ha	op til 1 ha	op til 5 ha
Forbedring af hydrologi	-	-	-
<i>Skov uden fredskovspligt:</i>			
Skovnaturtypebevarende drift og pleje	Ca. 1 ha	op til 35-40 ha	op til 36-41 ha
Urørt skov	< 1 ha	op til 4 ha	op til 5 ha
Forbedring af hydrologi	-	op til 1 ha	op til 1 ha
<b>Ny habitatnatur**:</b>			
Udvidelser af naturtyper	Ca. 0 ha	Ca. 14-18 ha	Ca. 14-18 ha

\* Omfatter ikke offentlige arealer, hvor ejeren gennemfører Natura 2000-planen i egne drifts- og plejeplaner. Se bilag 4.

\*\* I bilag 3 er der et kort, som viser potentielle områder for ny habitatnatur.

### **Særligt for lysåbne naturtyper:**

- ❖ Igangværende indsatser:  
Dækker areal af lysåbne naturtyper, der i planperioden til og med 2015 er omfattet af MVJ-tilsagn eller lignende, bindende driftsaftaler, der omfatter rydning og/eller ekstensiv pleje.
- ❖ Behov for ny indsats:  
Det er skønnet, at der er behov for rydning af uønsket opvækst, hvis vedplanternes krone dækker mere end 10-25 % af arealet. Det er skønnet, at der er behov for græsning, afskrælning eller afbrænding på det resterende areal af lysåbne naturtyper, som ikke er omfattet af MVJ-tilsagn eller lignende, bindende driftsaftaler, der omfatter rydning og/eller ekstensiv pleje.

### Særligt for skovnaturtyperne:

- ❖ Igangværende indsatser  
Dækker skovarealer, der i hele planperioden er beskyttet ved skovlovsaftale, fredning eller lignende. I særlige tilfælde kan der være behov for en supplerende beskyttelsesindsats.

Bemærk: Træbevoksede moser, hvor vegetationen er opstået naturligt, er omfattet af naturbeskyttelseslovens § 3 eller skovlovens § 28. Det kan omfatte 91D0 Skovbevokset tørvemose og 91E0 Elle- og askeskov. Sådanne arealer er ikke medtaget under ”Igangværende indsatser” i tabel 1, selvom beskyttelsen kan være tilstrækkelig.

- ❖ Behov for særlig indsats  
Generelt skal der være en særlig beskyttelsesindsats af skovnatur, der er i høj tilstand. Det skal bidrage til at bevare de ekstraordinære naturværdier. Se nærmere i bilag 5 under ”Skovnaturtypebevarende drift og pleje” og ”Urørt skov”.

Bruttoarealet for urørt skov er arealer i høj tilstand med bl.a. stor andel dødt ved, mens bruttoarealet for forbedret hydrologi er de mest tørre arealer med 91D0 Skovbevokset tørvemose og 91E0 Elle- og askeskov, der har fungerende grøfter.

## **Arter**

I tabel 2 angives de forventede metoder og forvaltningstiltag for *arterne* på udpegningsgrundlaget (jf. bilag 1) *udover* indsatsen for naturtyperne, som i mange tilfælde også vil gavne arterne.

Antal stk. angivet i tabel 2 er potentielle bruttostk. Indsatsens præcise omfang i planperioden vil bero på en biologisk, teknisk og økonomisk vurdering.

Tabel 2: Forventede metoder og forvaltningstiltag for arter *udover* indsatsen for naturtyperne. Omfatter ikke offentlige arealer, hvor ejeren gennemfører Natura 2000-planen i egne drifts- og plejeplaner. Se bilag 4.

Forventede metoder og forvaltningstiltag	Skøn over omfanget af:		
	Igangværende indsats	Behov for ny indsats	Samlet indsats
Restaurering af vandhuller			
Nygravning af vandhuller til stor vandsalamander		3 – 5 stk.	3 – 5 stk.

***Sikring af velegnede levesteder for arter:***

Stor vandsalamander: Der etableres 3-5 nye vandhuller til stor vandsalamander inden for Natura 2000 området. Adskilte populationer søges sammenbundet med ekstensivt drevne landbrugsområder.

Naturstyrelsen vurderer, at sikringen af skovnaturtyperne bidrager i tilstrækkeligt omfang til at sikre velegnede levesteder på fredskovpligtige skovbevoksede arealer for stor vandsalamander, damflagermus og odder.



*Egedalsmosen ved foden af Gjærn Bakker med blomstrende porse*

## **Prioritering af den forventede forvaltningsindsats**

Indsatsen i 1. planperiode skal standse tilbagegangen for naturtyper og arter på udpegningsgrundlaget. I Natura 2000-planen er dette mål udmøntet i fire sigtelinjer:

1. Sikring af tilstanden af eksisterende naturarealer og arter
2. Sikring af de små naturarealer
3. Sikring af naturtyper og levesteder som ikke er beskyttede
4. Indsats for truede naturtyper og arter

De fire sigtelinjer lægger niveauet for den indsats, som handleplanmyndighederne skal gennemføre, og er udtryk for den nationale prioritering i 1. planperiode.

I første planperiode gælder indtil videre den med Grøn Vækst afledte nationalpolitiske præmis om frivillighed i Natura 2000-indsatsen, hvilket også er baggrunden for økonomiaftalen for 2013 ml. regeringen og KL, der lægger de økonomiske rammer for den kommunale Natura 2000-indsats.

Her beskrives de dele af indsatsprogrammet, som handleplanmyndighederne forventes at gennemføre med særligt fokus og tidligt i planperioden:

Lysåbne naturtyper:

Opsøgende / faciliterende indsats over for særlige lodsejergupper:

- Lodsejere, hvis driftsaftaler udløber i planperioden
- Lodsejere, som er særligt interesserede i at gennemføre en indsats
- Lodsejere med særligt store arealer omfattet af Natura 2000-planen
- Lodsejere med særligt sårbare naturtyper og arter.

Skovnaturtyper:

Tidlig opsøgende/faciliterende indsats over for lodsejere med et stort areal med skovnaturtyper samt skovnatur-forekomster i høj tilstand.

## Forventet effekt

Her beskrives den forventede naturmæssige effekt ved at gennemføre de enkelte aktiviteter.

Den faktiske naturmæssige effekt for naturtyper og arter vil løbende blive fulgt i det nationale overvågningsprogram, NOVANA.

### Lysåbne naturtyper:

#### - *Rydning af uønsket opvækst*

I forbindelse med pleje af lysåbne arealer vil det ofte være nødvendigt at foretage en rydning af buske og træer. Det vil typisk være arealer, hvor græsning eller slåning har været enten utilstrækkelig eller helt opgivet, og der har indfundet sig uønsket opvækst. Det kan f.eks. være bævreasp på overdrev og hede eller pilekrat i moser, enge og søer. Rydningen sikrer, at den flora og fauna, der trives med lysåbne forhold, ikke skygges bort. Desuden vil rydning ofte bidrage til at bekæmpe invasive arter som nåletræer og glansbladet hæg. Det er vigtigt, at det ryddede opvækst fjernes for at skabe gode vækstbetingelser for den lysåbne vegetation.

#### - *Forbedring af hydrologi*

Lukning af grøfter, fjernelse af drænrør mv. kan være afgørende plejetiltag for våde naturtyper som f.eks. våde heder, hængesæk, rigkær og de våde skovtyper. Effekten af de mere naturlige vandstandsforhold vil typisk være, at fugtighedsarterne bliver mere dominerende, og at der genindvandrer flere arter tilknyttet våd og fugtig bund. Desuden vil uønsket opvækst af træer og buske blive hæmmet, nedbrydning af førnelag vil ophøre og der vil opbygges nyt tørvelag. Det vil sikre mindre næringsfrigørelse og CO<sub>2</sub>-udslip.

#### - *Græsning eller høslæt*

Hovedparten af de lysåbne naturtyper er betinget af græsning eller høslæt. Overlades de til sig selv uden drift, vil de gro til i høje urter og græsser og med tiden springe i krat og skov. Det er en naturlig proces, men hvis det får lov at ske, vil et stort antal arter blive skygget bort.

Græsning eller høslæt vil derfor have en stor positiv effekt på de fleste lysåbne naturtyper og vil ofte være en forudsætning for gunstig bevaringsstatus. Der er dog enkelte lysåbne naturtyper, som ikke eller kun i særlige tilfælde vurderes at have behov for afgræsning eller høslæt. Det drejer sig f.eks. om hængesæk og højmoser.

Græsning eller høslæt er et middel til at bekæmpe invasive arter som f.eks. bjørneklo og glansbladet hæg samt problemarter som f.eks. gyvel.

Når afgræsning foregår uden eller med begrænset tilskudsfordring eller ved høslæt (dvs. med fjer-

nelse af den afslåede biomasse), vil effekten være særlig positiv, idet plejen i disse tilfælde både sikrer lysåbne forhold og fjerner næringsstoffer fra arealerne.

### **Ny habitatnatur:**

Den ny habitatnatur skal typisk sammenbinde små, fragmenterede forekomster af naturtyperne og/eller udvide arealet af truede naturtyper. Desuden kan det være for at øge levestederne for truede arter.

Hvis udvidelserne sker på arealer med et stort potentiale for genskabelse af naturtyper, vil der med den nødvendige indsats (forbedring af vandstandsforhold, rydning mv.) og pleje (afgræsning eller høslæt) kunne udvikles ny habitatnatur på relativt få år. Det kan f.eks. være arealer, der tidligere har rummet naturtypen og som ligger i nær tilknytning til eksisterende arealer med naturtypen. Hvis udvidelsen derimod foregår på tidligere landbrugsjord, må udviklingen mod habitatnatur af høj kvalitet forventes at tage væsentlig længere tid (ofte flere årtier).

### **Skovnaturtyper:**

#### **- *Skovnaturtypebevarende drift og pleje***

Med den *skovnaturtypebevarende drift og pleje* beskyttes skovnaturtyperne mod gødskning, sprøjtning og yderligere afvanding. I nogle tilfælde etableres mere naturlige vandstandsforhold.

Der sikres nogle af de naturmæssigt vigtige strukturer, f.eks. vedvarende skovdække, en vis andel uforstyrret jordbund, hule og døde træer. De karakteristiske træarter for skovnaturtyperne fremmes, og invasive arter kan bekæmpes. I særlige tilfælde plejes skovnaturtyperne med gamle driftsformer såsom skovgræsning og stævning. Den samlede forventede effekt er en sikring af skovnaturtyperne. Arter som f.eks. stor vandsalamander vil få forbedret deres levesteder i kraft af vedvarende skovdække, sikring mod øget afvanding samt bevaring af dødt ved.

#### **- *Urørt skov***

Udlæg til urørt skov sikrer fri dynamik og andre naturlige processer i skovens økosystem. Der vil efter en (længere) årrække typisk være mere dødt ved, flere store og hule træer, en uforstyrret jordbund samt mere naturlig hydrologi. På sigt vil der kunne ses en effekt på den flora og fauna, der er tilknyttet disse naturforhold. Den samlede forventede effekt er en sikring af skovnaturtyperne og de særlige strukturer, som knytter sig til urørt skov. Stor vandsalamander, damflagermus og odder vil få forbedrede levesteder ved udlæg til urørt skov.

#### **- *Forbedring af hydrologi i skov***

Lukning af grøfter, fjernelse af drænrør mv. kan være afgørende plejetiltag for fugtige skovnaturtyper som skovbevokset tørvemose og elle- og askeskov samt for visse skovlevende arter. Effekten af mere naturlige vandstandsforhold i skovnaturtyperne vil typisk være, at de karakteristiske fugtighedsplantearter knyttet til skovnaturtyperne bliver mere dominerende og flere arter genindvandrer. Samtidig vil fønelaget blive genopbygget, hvorved CO<sub>2</sub> lagres og næringsstoffer tilbageholdes. Arter som f.eks. damflagermus og stor vandsalamander vil typisk nyde godt af forbedret hydrologi, der kan give både flere levesteder og bedre kvalitet af de enkelte levesteder. Andre arter som odder kan mere indirekte blive tilgodeset, da øget vandstand kan medføre mindre færdsel i et område, og dermed færre forstyrrelser.

### **Arter:**

Hovedparten af indsatsen for arterne på udpegningsgrundlaget vil ske gennem indsatsen for naturtyperne. Der foretages en særlig indsats for Stor vandsalamander.

Den samlede forventede effekt for arten, at levestederne vil blive udvidet og bundet sammen, så bestanden i området vil øges.

## **Miljøvurdering af Natura 2000-handleplanen**

Den kommunale naturhandleplan er som udgangspunkt omfattet af krav om miljøvurdering i henhold til lov om miljøvurdering af planer og programmer (lovbekendtgørelse nr. 936 af 24. september 2009). For samtlige statslige naturplaner er der foretaget en strategisk miljøvurdering.

Naturhandleplanen har et indhold, der ikke adskiller sig fra de oplysninger, som allerede er givet i de miljøvurderede naturplaner. Da naturhandleplanen ikke sætter nye rammer for fremtidige anlægstilladelser eller yderligere vil kunne påvirke internationalt udpegede naturbeskyttelsesområder væsentligt, er planen ikke omfattet af lov om miljøvurdering af planer og programmer.



*Egekrat af vintereg i Gjern Bakker*



## Bilag 1: Naturtyper og arter på udpegningsgrundlag

Udpegningsgrundlag for Habitatområde nr. 45:

Naturtypenr.	Naturtype	Handleplan-myndighed		I alt*
		Silkeborg Kommune	Naturstyrelsen	
4010	Våd hede	23 ha		<b>23 ha</b>
4030	Tør hede	4 ha		<b>4 ha</b>
6230	Surt overdrev	9 ha		<b>9 ha</b>
7140	Hængesæk	0,6 ha		<b>0,6 ha</b>
7220	Kildevæld	-		-
7230	Rigkær	0,5 ha		<b>0,5 ha</b>
9120	Bøg på mor med krist-torn	4 ha	2 ha	<b>6 ha</b>
9190	Stilkeke-krat	-	-	-
91D0	Skovbevokset tørvemo-se	15 ha	7 ha	<b>22 ha</b>
91E0	Elle- og askeskov	19 ha	4 ha	<b>23 ha</b>
3150	Næringsrig sø			<i>ej kortlagt</i>
3260	Vandløb			<i>ej kortlagt</i>
3270	Å-mudderbanke			<i>ej kortlagt</i>
6430	Urtebræmme			<i>ej kortlagt</i>
				<i>ej kortlagt</i>
<b>I alt*</b>		<b>75 ha</b>	<b>13 ha</b>	<b>88 ha</b>

\* Omfatter ikke offentlige arealer, hvor ejeren gennemfører Natura 2000-planer i egne drifts- og plejeplaner.

### Arter

1037	Grøn Kølleguldsmed ( <i>Ophiogomphus cecilia</i> )
1166	Stor vandsalamander ( <i>Triturus cristatus</i> )
1318	Damflagermus ( <i>Myotis dasycneme</i> )
1355	Odder ( <i>Lutra lutra</i> )

## Bilag 2: Fordeling af indsats mellem handleplan-myndigheder og offentlige lodsejere

I Natura 2000-planens indsatsprogram er der retningslinjer, hvor der er behov for en nærmere afklaring af, hvem der følger op på retningslinjerne. Det drejer sig om følgende retningslinjer:

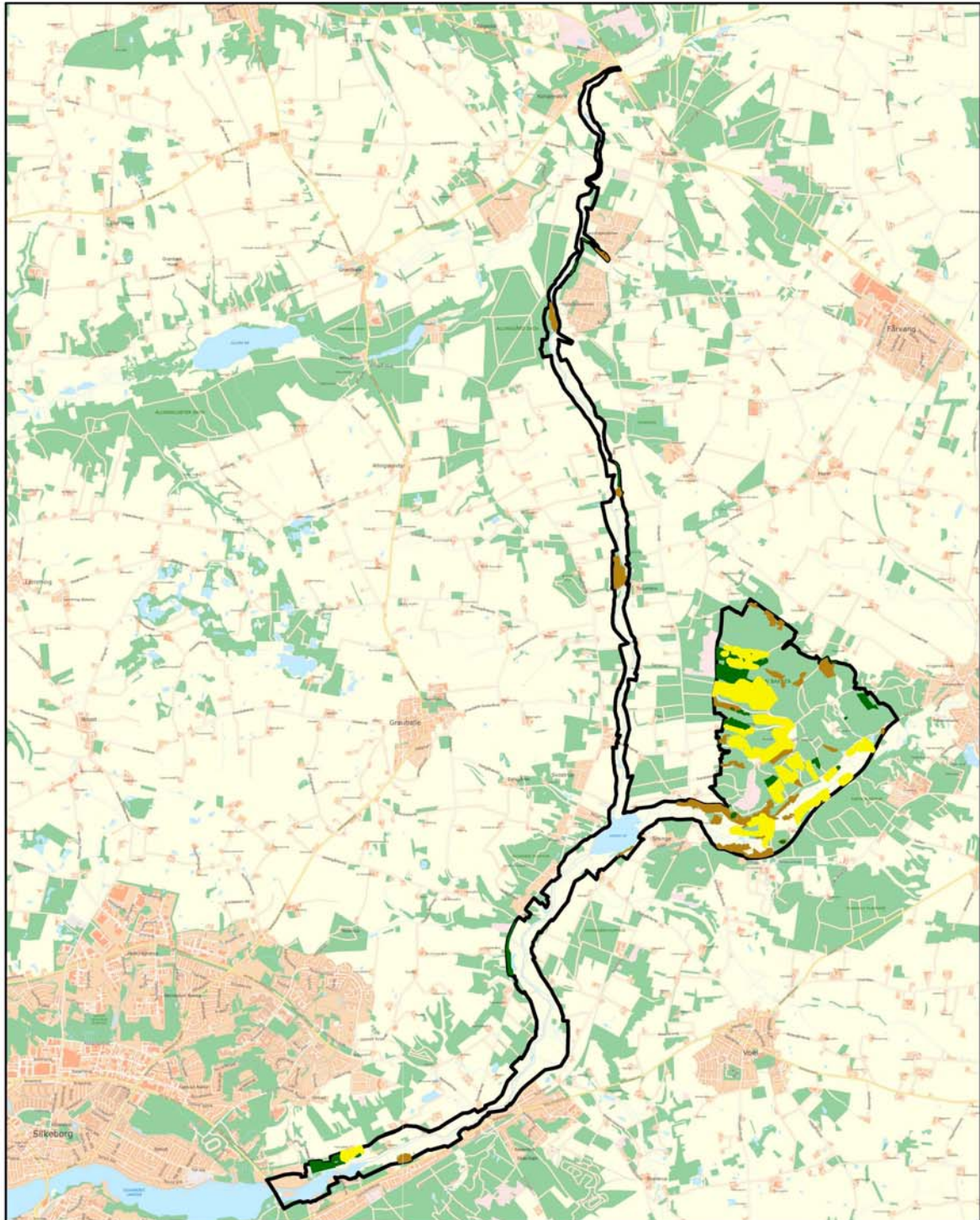
...

Det kan både være handleplan-myndigheder og offentlige lodsejere, der skal følge op på disse retningslinjer. Derfor omfatter bilag 2 både private og offentlige arealer (inkl. offentlige arealer, hvor lodsejeren selv udarbejder drifts- og plejeplan).

Der er aftalt følgende opgavefordeling mellem de offentlige lodsejere og handleplan-myndigheder i Natura 2000-området:





	Handleplan-myndighed		Offentlige lodsejere, der selv udarbejder drift-/plejeplan	Total
	Silkeborg Kommune	Naturstyrelsen	Naturstyrelsen	Total
Udvidelse af naturtyper	14-18 ha	-	-	14-18 ha
Udvidelse af levesteder for arter	3-5 stk.	1 stk.	-	4-6 stk.

### Bilag 3: Kort med kortlagte naturtyper samt potentielle områder for ny habitatnatur



Signaturforklaring

Signaturforklaring

-  Natura 2000-område
-  Potentielle områder for udvidelse af lysåbne naturtyper
-  Lysåbne naturtyper
-  Skovhabitat-naturtyper

## Bilag 4: Resumé af offentlige lodsejeres drifts- og plejeplaner



*Gjern Ådal*

## Resumé af plejeplan for Naturstyrelsens arealer i Natura 2000-område N49 Gudenå og Gjerner Bakker

Indenfor området ejer Naturstyrelsen 47 ha. I ådalen ejes den historiske træksti men ikke de tilstødende engarealer.

Omkring store Troldhøj ejes et areal på ca. 33 ha. Her veksler bevoksningen mellem gammel stævningskov, hede og opgivne marker i forskellig grader af tilgroning fra hede mod egekrat.

I heder og egekrat findes en del østlige forekomster af planter de har deres hovedudbredelse mod vest som som hønsebær, hedemelbærris og den lave form for gyvel.

Omkring udsigtspunktet Store Troldhøj holdes et delareal åben af landskabelige og udsigtsmæssige årsager. Dog overholdes også her en del spredte træer især af hensyn til flere ret sjældne insekter.

Tabel a Kortlagte naturtyper på Naturstyrelsens arealer i området

Naturtype	Nr.	Navn	Areal ejet af NST (ca. ha)
Lysåbne naturtyper	4030	Tør hede	11
			<b>11</b>
Skovnaturtyper	91D0	Skovbevokset tørvemose	1
			<b>1</b>
<b>Ialt</b>			<b>12</b>

### Indsats for naturtyperne

I det følgende angives Naturstyrelsens planlagte indsats for *naturtyperne* på udpegningsgrundlaget. Indsatsen er beskrevet i 2 tabeller:

- Lysåbne naturtyper
- Skovnaturtyper

I tabel b og c skelnes mellem "Eksisterende driftsplan mv." og "Nyt", da der allerede ifølge driftsplaner m.m. for styrelsens arealer skal ske en drift/pleje, der bidrager til at gennemføre plejeplanen.

Tabel b Planlagt indsats for lysåbne naturtyper

Plejetiltag	Eksisterende driftsplan mv. eller nyt	Ha (ca.)
Afskrælning eller afbrænding	nyt	8
		<b>8</b>

Tabel c Planlagt indsats for skovnaturtyper

Plejetiltag	Eksisterende driftsplan mv.	Ha
-------------	-----------------------------	----

Skovnaturtypebevarende drift og pleje	nyt	1
		<i>I</i>
Bevarelse af store træer til henfald	eksisterende	1
		<i>I</i>

### Særlig indsats for arter

Plejen af områdets naturtyper vil samtidig tilgodese en række arter på udpegningsgrundlaget. Herudover planlægger Naturstyrelsen en særlig indsats for stor vandsalamander som fremgår af tabel e.

Tabel e Planlagt indsats for arter *udover* indsatsen for naturtyperne

	Plejetiltag	Eksisterende driftsplan mv. eller nyt	Enhed	Antal enheder
1166 Stor vandsalamander	Indsats for vandhuller/søer	nyt	stk	1

I tabel e er der en opdeling til to kategorier:

- "Eksisterende driftsplan mv.": Kategorien dækker over de tilfælde, hvor den pågældende drift/pleje allerede forekommer eller hvor det fremgår af eksisterende driftsplaner og lignende, at tiltaget skal gennemføres.
- "Nyt": Kategorien omfatter de tiltag, der først er blevet fastlagt med denne plejeplan.

Den samlede indsats for naturtyper og arter på styrelsens arealer forventes at medføre, at antallet af levesteder for stor vandsalamander øges med 1 stk. yngledam.

## Bilag 5: Forklaring af Natura 2000-begreber m.m.

Begreb	Forklaring
Natura 2000	Natura 2000 er et netværk af områder i EU med særligt værdifuld natur. Natura 2000 er en samlebetegnelse for habitatområder og fuglebeskyttelsesområder. I Danmark tales om internationale naturbeskyttelsesområder, som også rummer Ramsarområder, og består af et eller flere af disse særligt udpegede områder. Natura 2000-områderne kan ses i <a href="#">Danmarks Miljøportal</a> . Der er mere information om Natura 2000 på <a href="#">Naturstyrelsens hjemmeside</a>
Udpegningsgrundlag	Udpegningsgrundlaget er en fællesbetegnelse for de arter og naturtyper, som findes indenfor et internationalt beskyttelsesområde og som er omfattet af listerne i habitatdirektivet eller fuglebeskyttelsesdirektivet, som forudsætter udpegnings af beskyttelsesområder. Du kan finde udpegningsgrundlag her: <a href="#">Udpegningsgrundlag</a> .
Naturtyper	Naturtyperne er defineret nærmere i " <a href="#">Habitatbeskrivelser, årgang 2010</a> ". Endvidere er alle danske naturtyper beskrevet på <a href="#">Naturstyrelsens hjemmeside</a> .
Lysåbne terrestriske naturtyper	I Danmark er der 35 lysåbne terrestriske naturtyper: <a href="#">1210 (Enårig vegetation på strandvolde)</a> , <a href="#">1220 (Flerårig vegetation på stenede strande)</a> , <a href="#">1230 (Klinter eller klipper ved kysten)</a> , <a href="#">1310 (Vegetation af kveller eller andre enårige strandplanter)</a> , <a href="#">1320 (Vadegræssamfund)</a> , <a href="#">1330 (Strandenge)</a> , <a href="#">1340 (Indlands-strandenge)</a> , <a href="#">2110 (Begyndende klitdannelser)</a> , <a href="#">2120 (Hvide klitter og vandremiler)</a> , <a href="#">2130 (Stabile kystklitter med urtevegetation)</a> , <a href="#">2140 (Stabile kalkfattige klitter med <i>Empetrum nigrum</i>)</a> , <a href="#">2160 (Kystklitter med havtorn)</a> , <a href="#">2170 (Kystklitter med gråris)</a> , <a href="#">2190 (Fugtige klitlavninger)</a> , <a href="#">2250 (Kystklitter med enebær)</a> , <a href="#">2310 (Indlandsklitter med lyng og visse)</a> , <a href="#">2320 (Indlandsklitter med lyng og revling)</a> , <a href="#">2330 (Indlandsklitter med åbne græsarealer med sandskæg og hvene)</a> , <a href="#">4010 (Våde dværgbusksamfund med klokkelyg)</a> , <a href="#">4030 (Tørre dværgbusksamfund (heder))</a> , <a href="#">5130 (Enebærkrat på heder, overdrev eller skrænter)</a> , <a href="#">6120 (Tørketålende græsvegetation på kalkrig jordbund)</a> , <a href="#">6210 (Overdrev og krat på mere eller mindre kalkholdig bund)</a> , <a href="#">6230 (Artsrige overdrev)</a> , <a href="#">6410 (Tidvis våde enge)</a> , <a href="#">6430 (Bræmmer med høje urter)</a> , <a href="#">7110 (Aktive højmoser)</a> , <a href="#">7120 (Nedbrudte højmoser)</a> , <a href="#">7150 (Lavninger på tørv med <i>Rhynchosporion</i>)</a> , <a href="#">7210 (Kalkrige moser og sumpe med hvas avneknippe)</a> , <a href="#">7220 (Kilder og væld med kalkholdigt (hårdt) vand)</a> , <a href="#">7230 (Rigkær)</a> , <a href="#">7140 (Overgangstyper af moser og hængesæk)</a> , <a href="#">8220 (Indlandsklipper af kalkfattige bjergarter)</a> , <a href="#">8230 (Indlandsklipper af kalkfattige bjergarter med pionerplantensamfund)</a> .
Sø- og vandløbsnaturtyper	I Danmark er der 7 sø- og vandløbsnaturtyper: <a href="#">3110 (Kalk- og næringsfattige søer og vandhuller)</a> , <a href="#">3130 (Ret næringsfattige søer og vandhuller)</a> , <a href="#">3140 (Kalkrige søer og vandhuller med kransnålalger)</a> , <a href="#">3150 (Næringsrige søer og vandhuller med flydeplanter)</a> , <a href="#">3160 (Brunvandede søer og vandhuller)</a> , <a href="#">3260 (Vandløb med vandplanter)</a> , <a href="#">3270 (Vandløb med tidvis blottet mudder med enårige planter)</a> .
Skovnaturtyper	I Danmark er der 10 skovnaturtyper: <a href="#">2180 (Skovklit)</a> , <a href="#">9110 (Bøg på mor)</a> , <a href="#">9120 (Bøg på mor med kristtorn)</a> , <a href="#">9130 (Bøg på muld)</a> , <a href="#">9150 (Bøg på kalk)</a> , <a href="#">9160 (Ege-blandskov)</a> , <a href="#">9170 (Vinteregeskov)</a> , <a href="#">9190 (Stilkeke-krat)</a> , <a href="#">91D0 (Skovbevokset tørvemose)</a> , <a href="#">91E0 (Elle- og askeskov)</a> .

Kortlægning	<p>Under forarbejdet til Natura 2000-planerne er en række naturtyper kortlagt ved en fysisk gennemgang af habitat-områderne. Naturtyperne er afgrænset og identificeret, og der er registreret oplysninger om struktur og artsindhold på arealerne.</p> <p>De kortlagte områder kan f.eks. findes på <a href="#">PRIOR</a>.</p>
Tilstandsklasse	<p>Tilstandsklassen er udtryk for naturkvaliteten af den enkelte kortlagte naturtype. Tilstandsklassen er beregnet på baggrund af strukturindikatorer og artsdata, som er indsamlet ved kortlægningen. Ud fra strukturindikatorerne beregnes et strukturindeks, og tilsvarende beregnes et artsindeks ud fra de indsamlede artsdata. Hver især fortæller de to indeks noget om de aktuelle livsvilkår og den seneste historie på arealet. Tilstanden er en sammenvejning af de to indeks.</p> <p>Der er 5 tilstandsklasser:</p> <ol style="list-style-type: none"> <li>I. Høj tilstand</li> <li>II. God tilstand</li> <li>III. Moderat tilstand</li> <li>IV. Ringe tilstand</li> <li>V. Dårlig tilstand</li> </ol> <p>De to øverste klasser I og II opfylder Habitatdirektivets krav til gunstig bevaringsstatus under forudsætning af, at der foreligger en prognose der siger, at arealet også i fremtiden vil kunne opretholde den høje eller gode tilstand.</p> <p>Tilstandsklasse (inkl. struktur- og artstilstand) for en kortlagt naturtype kan ses på <a href="#">PRIOR</a>.</p>
Gunstig bevaringsstatus	<p>En naturtypes bevaringsstatus er gunstig, når:</p> <ul style="list-style-type: none"> <li>- arealet med naturtypen i det naturlige udbredelsesområde er stabilt eller øges</li> <li>- den særlige struktur og de særlige funktioner, der er nødvendige for naturtypens opretholdelse, er til stede og vil være det fremover.</li> <li>- bevaringsstatus for de arter, der er karakteristiske for naturtypen, er gunstig.</li> </ul> <p>En arts bevaringsstatus anses for gunstig, når:</p> <ul style="list-style-type: none"> <li>- bestandsudviklingen viser, at arten på lang sigt vil opretholde sig selv</li> <li>- artens naturlige udbredelsesområde hverken er i tilbagegang eller vil blive mindsket</li> <li>- der er og sandsynligvis fortsat vil være et tilstrækkeligt stort levested til på lang sigt at bevare artens bestande</li> </ul>
Natura 2000-plan	<p>Natura 2000-planen fortæller, hvordan man skal behandle hvert af de 246 Natura 2000-områder, så man stopper tilbagegangen for naturtyper og arter i det enkelte område. Natura 2000-planen indeholder en basisanalyse af områdets aktuelle naturtilstand og trusler, mål for naturtilstanden og et indsatsprogram.</p> <p>Natura 2000-plan kan findes på <a href="#">Naturstyrelsens hjemmeside</a>.</p>
Natura 2000-handleplan	<p>Natura 2000-planen udmøntes i handleplaner. En kommune skal således udarbejde en handleplan for, hvordan Natura 2000-planen vil blive realiseret inden for kommunens geografiske område på land og kystnære områder. Kommunen skal efterfølgende sikre, at handleplanen gennemføres. På tilsvarende måde har Naturstyrelsen ansvaret for at udarbejde og gennemføre handleplaner for de skovbevoksede, fredskovspligtige arealer.</p>
Offentlige lodsejeres drifts- og plejeplaner	<p>Offentlige lodsejere har mulighed for selv at udarbejde drifts- og plejeplan som opfølgning på en Natura 2000-plan.</p> <p>I Natura 2000-handleplanen skal der være resuméer af de offentlige lodsejeres drifts- og plejeplaner.</p>



Invasive arter	Invasive arter dækker over plante- og dyrearter, der af mennesket er blevet flyttet fra en del af verden til en anden og her påvirker hjemmehørende arter negativt. Et almindeligt brugt eksempel er kæmpebjørneklo, som er ført til Danmark fra Kaukasus og nu giver problemer i eksempelvis moser, hvor den udkonkurrerer hjemmehørende plantearter.
Skovnaturtypebevarende drift og pleje	<p>I Natura 2000-tilskudsordning for skov er den skovnaturtypebevarende drift og pleje defineret på følgende måde:</p> <p>Alle arealer omfattes af en basissikring med følgende indhold:</p> <ul style="list-style-type: none"> <li>• Vedvarende skovdække</li> <li>• Ved skovdrift skal de karakteristiske træarter for skovnaturtypen fremmes</li> <li>• Ved foryngelse skal der anvendes en naturvenlig foryngelse</li> <li>• Ingen gødskning, kalkning eller kemisk bekæmpelse</li> <li>• Uforstyrret jordbund på mindst 2/3 af arealet</li> <li>• Ingen øget afvanding</li> <li>• Bevaring af eksisterende dødt ved og træer med hulheder</li> <li>• Plejeret til handleplan-myndigheden til bekæmpelse af arter, der optræder invasivt</li> </ul> <p>Som minimum skal alle arealer i tilstandsklasse 1 omfattes af en supplerende sikring med én eller flere af følgende tiltag:</p> <ul style="list-style-type: none"> <li>• Bevaring af store træer til død og henfald</li> <li>• Bekæmpelse af invasive arter</li> <li>• Etablering af naturlige vandstandsforhold</li> <li>• Forberedelse til skovgræsning</li> </ul>
Urørt skov	<p>I Natura 2000-tilskudsordning for skov omfatter udlæg til urørt skov følgende restriktioner:</p> <ul style="list-style-type: none"> <li>• Ingen skovdrift</li> <li>• Ingen fjernelse af levende eller døde træer</li> <li>• Ingen gødskning, kalkning eller kemisk bekæmpelse</li> <li>• Ingen forstyrrelse af jordbunden</li> <li>• Ingen oprensning eller nygravning af grøfter</li> <li>• Plejeret til handleplan-myndigheden til bekæmpelse af arter, der optræder invasivt</li> </ul>

## Bilag 6: Tilskudsmuligheder

Nedenstående er uddrag fra NaturErhvervsstyrelsen hjemmeside om tilskudsordningerne:  
<http://2.naturerhverv.fvm.dk/tilskudsmuligheder.aspx?ID=79818>

Med baggrund i Grøn Vækst udbyder NaturErhvervsstyrelsen under Landdistriktsprogrammet følgende fire tilskudsmuligheder i Natura 2000-områderne:

- ❖ Pleje af græs- og naturarealer
- ❖ Natura 2000-projekter:
  - Rydning af tilgroede arealer
  - Forberedelse til afgræsning
  - Etablering af naturlige vandstandsforhold (hydrologiprojekter)

Pleje af græs- og naturarealer er et løbende arealtilskud, mens de tre andre er tilskud til investeringer og betegnes Natura 2000-projekter. Tilskud skal søges af den enkelte lodsejer.

### Tilskud til pleje af græs- og naturarealer

Den ekstensive drift skal bidrage til at skabe attraktive levesteder for vildtlevende dyr og skabe grobund for truede plantearter.

Man kan søge tilskud til ekstensiv pleje af græs- og naturarealer ved afgræsning eller slæt. Tilsagnets løbetid er fem år. Tilskuddets størrelse for 2012 er endnu ikke fastlagt. Det er muligt at søge et ekstra tillæg til særlig fuglevenlig drift i specielt udpegede områder. På særligt værdifulde og svært tilgængelige områder kan man få et forhøjet tilskud til afgræsning, men der er kun få af disse arealer i Danmark.

Man skal sørge for, at de marker, man får tilskud til, bliver plejet i henhold til tilsagnets betingelser. I forhold til afgræsning betyder det, at der skal være et efter forholdene afpasset græsningstryk, så plantedækket kan fremtræde tæt og lavt den 31. august hvert år. Marken skal fremstå velplejet, uden at den er overgræsset. Plantedækket må ikke ødelægges. Eventuel slæt skal tages mellem 21. juni og 31. august.

Man må ikke bruge gødning, pesticider eller tilskudsfodre dyrene på de marker, man får tilskud til. Man må ikke jordbehandle markerne i tilsagnsperioden.

### Natura 2000-projekter

I forbindelse med Grøn Vækst aftalen blev det besluttet, at der skal være en målrettet indsats i Natura 2000-områderne. Indsatsen sker i form af tilskud til naturpleje og forvaltning af private og statslige Natura 2000-arealer.

Denne projektstøtteordning skal medvirke til at få ryddet værdifulde arealer, som er under tilgroning. Det skal ligeledes være muligt at forberede arealer til afgræsning, som på nuværende tidspunkt ikke kan afgræsses pga. manglende hegn eller drikkevandsforsyning.

Ansøgere kan være private lodsejere, private virksomheder, offentlige virksomheder, fonde, foreninger, organisationer, offentlige institutioner og kommunale fællesskaber.

### *Rydning af tilgroede arealer*

Man kan søge om tilskud til at rydde træer og buske på tilgroede arealer og til at fjerne materialet fra arealet. Af hensyn til ynglende fugle skal rydningen gennemføres i tidsrummet fra den 15. juli til og med den 31. marts.

### *Forberedelse til afgræsning*

Man kan søge om tilskud til nyt hegn, elforsyning, vandingsfaciliteter og fangfolde. En ansøgning skal som minimum omfatte tilskud til hegn eller drikkevandsforsyning, dvs. man kan ikke alene søge om tilskud til en elforsyning eller fangfold. Man kan opnå 100 procent i tilskud til de udgifter, som er direkte relateret til projektet.

### *Tilskud til etablering af naturlige vandstandsforhold (hydrologiprojekter)*

Reglerne er endnu ikke på plads. I 2012 forventes der én ansøgningsrunde for hydrologiprojekter.

Læs mere om mulighederne for tilskud på NaturErhvervsstyrelsens hjemmeside:

<http://2.naturerhverv.fvm.dk/tilskudsmuligheder.aspx?ID=79818>