

Natura 2000-handleplan 2010-2015

Bygholm Ådal

Natura 2000-område nr. 236
Habitatområde H236



HEDENSTED
KOMMUNE

HÖRSENS KOMMUNE

Kolofon

Titel:

Natura 2000-handleplan 2010-2015, Bygholm Ådal
Natura 2000-område nr. 236
Habitatområde H236

Udarbejdet af:

Horsens Kommune
Rådhusvej 4
8700 Horsens
www.horsenskommune.dk

Hedensted Kommune
Tjørnevej 6
7171 Uldum
www.hedensted.dk

Gælder fra:

7. december 2012

Fotos: Frida Franko-Dossar

Indholdsfortegnelse

Indholdsfortegnelse	2
Baggrund	4
Sammendrag af den statslige Natura 2000-plan	5
Mål for planperioden	7
Forventede metoder og forvaltningstiltag	8
Prioritering af den forventede forvaltningsindsats.....	11
Forventet effekt	12
Bilag 1: Naturtyper og arter på udpegningsgrundlag	14
Bilag 2: Fordeling af indsats mellem handleplan-myndigheder og offentlige lodsejere	15
Bilag 3: Kort med kortlagte naturtyper samt potentielle områder for ny habitatnatur.....	16
Bilag 4: Forklaring af Natura 2000-begreber m.m.....	16
Bilag 5: Miljøvurdering af Natura 2000-handleplan.....	17

Baggrund

Der er udarbejdet statslige Natura 2000-planer for 246 Natura 2000-områder, som kan findes her:

[Natura 2000-plan](#).

Denne handleplan er en udmøntning af Natura 2000-plan for område 236, Bygholm Ådal.

Handleplanen er udarbejdet af Horsens Kommune og Hedensted Kommune.

Hver kommune er ansvarlig for de dele af handleplanen, der vedrører kommunens geografiske område. Hver kommune sikrer gennemførelse for sit område inden udgangen af år 2015.

Naturstyrelsen er ansvarlig for de dele af handleplaner efter Natura 2000-planer, der vedrører de skovbevoksede, fredskovspligtige arealer.

Der findes et ca. 0,9 ha stort fredskovspligtigt areal indenfor Natura 2000-området for Bygholm Ådal. Området har *ikke* karakter af en specifik skovhabitat, og er ikke udpeget som habitatnaturtype. Der er *ikke* planlagt handlinger for Bygholm Ådal med henblik på at udvikle skovhabitatområder.

Der er **ingen** offentlige lodsejere i Natura 2000-området, Bygholm Ådal.

Handleplanen er udarbejdet med hjemmel i miljømålsloven (lovbekendtgørelse nr. 932 af 24/9 2009), og bekendtgørelse nr. 1117 af 25. november 2011 om kommunalbestyrelsernes Natura 2000-handleplaner.

Det fremgår af lovgivningen:

- at en handleplan skal indeholde:
 - en prioritering af handleplan-myndighedens forventede forvaltningsindsats i planperioden
 - en angivelse af mål og forventet effekt for de enkelte aktiviteter
 - de forventede metoder og forvaltningstiltag, som handleplan-myndigheden vil tage i brug for at forbedre naturtilstanden eller fastholde gunstig bevaringsstatus
- at en handleplan ikke må stride imod retningslinjer fastsat i den statslige Natura 2000-plan.
- at en handleplan skal være så konkret, at dens gennemførelse kan vurderes. Dog må handleplanen ikke foregribe det præcise indhold af de aftaler eller afgørelser, der træffes i forhold til den enkelte lodsejer i forbindelse med gennemførelse af handleplanen.

Alle myndigheder skal i deres arealdrift, naturforvaltning eller ved udøvelse af deres beføjelser i henhold til lovgivningen i øvrigt lægge Natura 2000-planen og -handleplanen til grund.

I handleplanen anvendes en række Natura 2000-begreber m.m., som er defineret nærmere i bilag 4.

Sammendrag af den statslige Natura 2000-plan

Natura 2000-område nr. 236

Områdebeskrivelse

Området er en snæver, skarpt skåret ådal med smalle enge og kær omkring Bygholm Å. Ådalsskrænterne er meget stejle og veludviklede, og de indeholder overdrev, som har en lang græsningshistorie uden dyrkning eller tilplantning, da de i århundreder har været områdets udmarker. Bygholm Å har af samme årsag kun været moderat reguleret, hvilket giver ådalen et oprindeligt præg. Ådalen er landskabeligt storslået. Det samlede areal er på 51 ha.

Vigtigste naturværdier

Området er udpeget først og fremmest på grund af de værdifulde kalkholdige overdrev. Overdrevene rummer en lang række udryddelsestruede, sårbare og sjældne overdrevssvampe samt sjældne plantearter. Der findes også sure overdrev i området. I de udbredte rigkær langs åen findes flere steder fredede orkidéer og andre karakteristiske kærplanter. Her findes også sumpvindelsnegl. Bygholm Å er et forholdsvist ureguleret vandløb med vandplanter, og her lever bl.a. bæklampret.

Trusler mod områdets naturværdier

Der er foretaget en tilstandsvurdering for de fleste af områdets naturtyper, og truslerne mod udpegningsgrundlaget er registreret. De væsentligste er nævnt her: eutrofiering, tilgroning og fragmentering.

Alle de naturtyper, som området er udpeget for at beskytte, vurderes at være påvirket af atmosfærisk kvælstofdeponering (eutrofiering). Der sker også direkte randpåvirkning af kalkoverdrev, sure overdrev og rigkær fra gødsning af tilstødende, dyrkede arealer. De fleste steder er der problemer som følge af tilgroning pga. manglende afgræsning i længere tidsperioder, ligesom fragmentering er en trussel for naturværdierne flere steder i området.

Målsætning og indsats

Den overordnede målsætning for området er, at Bygholm Ådal skal være et åbent ådalslandskab med sammenhængende, lysåben græsningsnatur omkring det uregulerede vandløb. De to artsrige overdrevstyper kalkoverdrev og sure overdrev skal prioriteres højt og sikres en god naturtilstand og større, sammenhængende forekomster. Det samme gælder for de øvrige lysåbne naturtyper, herunder specielt rigkær. Gunstig tilstand af vandløbene skal ligeledes sikres.

Indsatsen vil helt overvejende dreje sig om sikring af lysåbne forhold ved rydning af opvækst og en kontinuerlig drift (græsning) af naturtyperne. For de vandafhængige naturtyper vil det desuden være afgørende at sikre en hensigtsmæssig hydrologi, ligesom der skal sikres gode levesteder for f.eks. sumpvindelsnegl og bæklampret. Der foretages en sammenkædning af forekomsterne og øgning af arealet af kalkoverdrev, sure overdrev, tidvis våd eng samt rigkær, hvor det naturmæssigt er muligt. Endelig udføres en særlig indsats for truede naturtyper og arter ved, at kalkoverdrev, sure overdrev samt rigkær sikres mod næringspåvirkning fra gødskede landbrugsarealer.

Oversigt over de væsentligste virkemidler til gennemførelse af denne plan:

Indsats	Stort omfang	Mindre omfang	Undersøges nærmere	Ikke relevant
Rydning, fjernelse af uønsket opvækst Herunder bekæmpelse af invasive arter	x			
Forbedring af hydrologi Fx ved at standse dræning, genoprette vandløb, fjerne diger		x		
Ekstensiv drift Fx indførelse eller opretholdelse af græsning, høslet mm.	x			
Sikring af arealer Sikring af natur der ikke pt. er beskyttet (fx stenrev og skovnatur)				x
Reducere forstyrrelser				x
Forbedring/sikring af Levesteder Fx ved etablering af vandhuller, sikring af redetræer eller større fouragerings- eller yngleområder		x		
Sammenkædning af Naturarealer Fx ved udlæg af naturarealer til samdrift af mindre og adskilte naturområder	x			

Mål for planperioden (Natura 2000-planens indsatsprogram)

Natura 2000-planens indsatsprogram er bindende retningslinjer for handleplanen i første planperiode, og anvendes derfor som handleplanens mål. Dette indsatsprogram skal være gennemført med udgangen af år 2015. Indsatsprogrammet vedrører alene naturtyper og arter, som er på udpegningsgrundlaget for Natura 2000-området, jf. bilag 1.

Indsatsprogrammet er på side 18 i [Natura 2000-planen](#).

Sammendrag af Natura 2000-planens indsatsprogram:

Naturtyper

Der sikres en reduktion af tilførsel af næringsstoffer via dræntilførsel til området.

Der sikres den for naturtyperne mest hensigtsmæssige hydrologi på arealer med rigkær, tidvis våd eng og kildevæld, samt for levesteder for sumpvindelsnegl.

De lysåbne terrestriske naturtyper sikres en hensigtsmæssig ekstensiv drift og pleje.

De gode fysiske og kemiske forhold sikres i vandløbet ved fortsat at undlade grødeskæring, og ved at sikre at den eksisterende frie dynamik ikke begrænses.

Spredning af invasive arter til området forebygges.

Der skal, hvor de naturgivne forhold gør det muligt, ske en udvidelse af arealet med 2-3 ha for naturtyperne kalkoverdrev, sure overdrev, tidvis våd eng og rigkær. Arealet med tidvis våd eng søges udvidet med hensigtsmæssig drift på engarealer, der er påvirket af næringsstoffer.

Konstaterede forekomster af habitatnaturtyper, som ikke er omfattet af lovgivningen, skal sikres mod ødelæggelse.

Arter

Der sikres velegnede levesteder for sumpvindelsnegl og bæklampret med passende og hensigtsmæssig hydrologi.

Indsatser som forventes gennemført via anden planlægning end handleplanen:

Husdyrgodkendelsesloven: Reduktion af kvælstof-deposition fra luften på områdets naturtyper sker ved administration af denne lov.

Vandplanen: Regulerer tilførslen af næringsstoffer til vandløb. Sikrer vandløb gode fysiske forhold og kontinuitet. Dette vil samtidig begunstige forekomsten af sumpvindelsnegl og bæklampret.



Forventede metoder og forvaltningstiltag

Her angives de metoder og forvaltningstiltag, som forventes at skulle anvendes for at opfylde handleplanens mål (Natura 2000-planens indsatsprogram).

Den konkrete indsats på et areal forventes i stort omfang udmøntet ved, at lodsejeren søger om tilskud fra en række særlige tilskudsordninger under Landdistriktsprogrammet. For nærmere information henvises til [NaturErhvervsstyrelsen](#) og – for skovbevoksede arealer – til [Naturstyrelsen](#).



Naturtyper

I tabel 1 angives de forventede metoder og forvaltningstiltag for *naturtyperne* på udpegningsgrundlaget, jf. bilag 1. Tabellen er inddelt i 2 grupper:

- Lysåbne naturtyper, inkl. sø- og vandløbsnaturtyper
- Ny habitatnatur (dvs. forventede udvidelser af naturtyperne)

Hovedparten af arealet med naturtyper er kortlagt, og kan ses på hjemmesiden [PRIOR](#).

I tabel 1 er der et skøn over omfanget af de enkelte metoder og forvaltningstiltag for de kortlagte naturtyper samt et skøn over omfanget af ny habitatnatur. I den forbindelse skelnes mellem "Igangværende indsats" og "Behov for ny indsats", da der allerede er igangværende indsatser i Natura 2000-området, der bidrager til at opfylde handleplanens mål.

Arealer angivet i tabel 1 er potentielle bruttoarealer, der vil blive undersøgt nærmere i planperioden mhp. at vurdere gennemførlighed. Indsatsens præcise omfang i planperioden vil bero på en biologisk, teknisk og økonomisk vurdering og vil sikre Natura 2000-planens målopfyldelse ved at:

- Arealer med disse naturtyper inden for Natura 2000-området ikke går tilbage
- Tilstanden samlet set ikke forringes i denne planperiode.

Hvor der i Natura 2000-planen er angivet eksakte antal hektar, er disse antal også normsættende for handleplanens ambitionsniveau, og der er således ikke tale om potentielle bruttoarealer. Det glæder i tabel 1 for udvidelse af naturtyper.

Tabel 1: Forventede metoder og forvaltningstiltag for naturtyperne

Forventede metoder og forvaltningstiltag	Skøn over omfanget af:		
	Igangværende indsats	Behov for ny indsats	Samlet indsats
Lysåbne naturtyper (eksisterende + udvidelser):			
Rydning af uønsket opvækst			
Forbedring af hydrologi			
Græsning eller høslæt	ca. 15 ha	op til 3,5 ha	op til 18,5 ha
Afskrælning eller afbrænding			
Ny habitatnatur*:			
Udvidelser af naturtyper	op til 8 ha	op til 4 ha	op til 12 ha

* I bilag 3 er der et kort, som viser potentielle områder for ny habitatnatur. På kortbilaget er der udpeget flere arealer til udvidelse af naturtyper, end retningslinierne i indsatsprogrammet angiver for at give handleplanerne et realistisk grundlag, samt fordi indsatsen skal foregå på baggrund af lodsejeraftaler på frivillighedens basis. Planerne lægger op til, at handleplan-myndighederne ikke må foregribe det specifikke indhold af disse aftaler eller afgørelser.

Arter

Natura 2000-området, Bygholm Ådal er levested for sumpvindelsnegl og bæklampret. Disse to arter er på udpegningsgrundlaget for området. Bevaringsprognosen for sumpvindelsnegl er ukendt i Bygholm Ådal. Arten er dog meget almindeligt forekommende i Danmark. Bevaringsprognosen for bæklampret vurderes at være gunstig i Bygholm Ådal.

Indsatsen for **bæklampret** er opretholdelse af fri dynamik og variation i Bygholm Å. Bygholm Ådal er et kommunalt vandløb. Horsens Kommune forvalter strækningen ved at gennemgå den for at fjerne eventuelle spærringer. Åstrækningen bliver *ikke* vedligeholdt med grødeskæring.

Dæmningen og stryget ved Bygholm Sø ca. 4,5 km nedstrøms Natura 2000-området, fungerer som en delvis spærring for bæklampret. Der findes ikke spærringer i vandløbet i selve Bygholm Ådal, der begrænser artens vandring eller fødesøgning. Fødegrundlaget vurderes at være sikret via vandløbets gode fysiske og biologiske kvalitet.

For **sumpvindelsneglens** vedkommende er indsatsen sikring af levesteder med høj vandstand i dele af kærømråder, hvor græsningen er meget ekstensiv samtidigt med, at området ikke må gro til i skyggende buske og træer. Tilgroningsgraden skal holdes under 10 %.

Hydrologien i Bygholm Ådal vurderes at være fordelagtig for sumpvindelsnegl, i det store dele af ådalen er meget fugtige.

Dele af ådalen har bevaret de oprindelige hydrologiske forhold på grund af den ekstensive drift. Hydrologien har dog været påvirket af en delvis regulering af åen og via drænlægning af trykvand fra ådalens skrænter.

Vejle Amt forbedrede hydrologien i forbindelse med et vådområdeprojekt fra 2006. I forbindelse med projektet blev drænene kappet før tilløbet til åen, og dele af åstrækningen blev lagt tilbage i de gamle slyngninger.

En yderligere genoprettelse af ådalens oprindelige hydraulik og områdets pleje via græsning er i konflikt med hinanden, da græsningen besværliggøres af den meget bløde bund.

Indsatsen for sumpvindelsnegl er pleje af de våde arealer ved vandløbet via græsning for at begrænse tilgroning med skyggende træer og buske. Et mindre område, der er under tilgroning med rød-el i Hedensted Kommune, planlægges ryddet. Græsningen skal være ekstensiv for at bevare områder med sumpplanter. Indsatsen er en styring af græsningsstykket således at dele af sumpvegetationen ikke nedgræsses.



Prioritering af den forventede forvaltningsindsats

Indsatsen i 1. planperiode skal standse tilbagegangen for naturtyper og arter på udpegningsgrundlaget. I Natura 2000-planen er dette mål udmøntet i fire sigtelinjer:

1. Sikring af tilstanden af eksisterende naturarealer og arter
2. Sikring af de små naturarealer
3. Sikring af naturtyper og levesteder som ikke er beskyttede
4. Indsats for truede naturtyper og arter

De fire sigtelinjer lægger niveauet for den indsats, som handleplanmyndighederne skal gennemføre, og er udtryk for den nationale prioritering i 1. planperiode.

I første planperiode gælder indtil videre den med Grøn Vækst afledte nationalpolitiske præmis om frivillighed i Natura 2000-indsatsen, hvilket også er baggrunden for økonomiaftalen for 2013 ml. regeringen og KL, der lægger de økonomiske rammer for den kommunale Natura 2000-indsats.

Her beskrives de dele af indsatsprogrammet, som Horsens og Hedensted Kommune forventes at gennemføre med særligt fokus og tidligt i planperioden:

Lysåbne naturtyper:

Naturtyperne søges sikret, udvidet og sammenkædet.

Rydning af uønsket opvækst

Hovedparten af Natura 2000-området har en god eller høj strukturstilstand med en forholdsvis lille arealandel, hvor græsning er besværet af tilgroningsproblemer med buske og træer.

Der findes to arealer – begge udenfor de kortlagte habitatnaturtyper – hvor rydning er nødvendig for at områderne kan udvikle sig til habitatnatur i forbindelse med en løbende græsningsdrift.

Arealerne er henholdsvis 0,1 ha eng og 0,2 ha overdrev. Begge områder er beskyttet mod tilstandsændring af naturbeskyttelseslovens §3.

For overdrevets vedkommende bør der efterlades enkeltindivider af træer og buske med en arealdækning mellem 10 og 15%.

Græsning eller høslæt

Over 80 % af de kortlagte naturtyper, og op mod 80 % af udvidelserne er allerede plejet via græsning. Det drejer sig om overdrev, fugtige ånære og vældpåvirkede arealer. Enkelte af potentialeområderne – både tørre og fugtige - drives med høslæt.

Der er behov for fortsættelse af græsning på de områder, hvor der i forvejen er græsningsdrift, og en iværksættelse af ekstensiv græsning af de områder, der i dag bliver plejet via høslæt, eller har ikke nogen kontinuerlig pleje.

I en del af potentialeområdet skal den nuværende intensive græsning ekstensiveres.

Dele af potentialeområdet vurderes at være drevet med omlægning og gødskning i dag, som bør ændres til en ekstensiv græsning uden omlægning og gødskning.

Skovnaturtyper:

Der findes ikke udpegede skovhabitatnaturtyper indenfor Natura 2000-området.

Naturstyrelsen har vurderet, at der i denne planperiode ikke er behov for indsats for arter på de skovbevoksede, fredskovspligtige arealer i området.

Forventet effekt

Her beskrives den forventede naturmæssige effekt ved at gennemføre de enkelte aktiviteter. Den faktiske naturmæssige effekt for naturtyper og arter vil løbende blive fulgt i det nationale overvågningsprogram, NOVANA.

Lysåbne naturtyper:

- **Rydning af uønsket opvækst**

Hedensted Kommune: Rydning af tilgroet, vandlidende areal, efterfulgt af hegning og ekstensiv afgræsning, forventes på sigt at kunne genskabe et rigkær, som kan blive bindeled mellem andre rigkær i Natura 2000 området.

Horsens Kommune: Rydning af tilgroet overdrevarsareal og fortsættelse af ekstensiv græsning af området forventes at kunne løfte tilstanden af området, og sikre en bedre sammenhæng mellem overdrevarsarealer på nordsiden af Bygholm Ådal.

- **Forbedring af hydrologi**

I 2005 gennemførte Vejle Amt et VMPII-projekt med det formål at genskabe en naturlig hydrologi i ådalen. I forbindelse med projektet blev 4 af de gamle åslyng reetableret, og åen fremstår i dag som forholdsvis ureguleret. Dræntilløbene fra de omkringliggende arealer blev kappet i engene. Der blev også etableret enkelte vandhuller på de tilstødende arealer.

Vandløbsstrækningen har fri dynamik uden grødeskæring eller oprensning, og miljøkvaliteten af vandløbet er god. Vandløbet har en faunaklasse 6-7 på hele strækningen. Der er sikret fri passage i Bygholm Å via etablering af omløbsstryg ved Bygholm Søes dæmning i Horsens By.

En fortsat drift af vandløbet, hvor der gennemføres en gennemgang og fjernelse af eventuelle passagebarrierer, men grøden ikke bliver skåret - forventes at bevare en variation af både selve vandløbet som levested for dyr og planter, og en vis vandstandsvariation.

- **Græsning eller høslæt**

Hedensted Kommune: Fastholdelse af allerede eksisterende ekstensiv afgræsning samt forøgelse af det afgræssede areal vil udvide arealet med rigkær og på sigt tidvis våd eng, samt sikre og forbedre naturkvaliteten af rigkær og overdrev.

Horsens Kommune: Fastholdelse af den allerede eksisterende ekstensive afgræsning, samt forøgelse af det afgræssede areal forventes at forbedre naturkvaliteten og føre til en udvikling af habitatnatur på tilstødende arealer med jordbunds- og beliggenhedsmæssig potentiale for at udvikle rigkær, tidvis våd eng og overdrev.

Tilstødende arealer med beliggenhed udenfor Natura 2000-området forventes at kunne udvikle sig til naturarealer med en bedre naturkvalitet via en omlægning af den nuværende driftsform, og indføring af varig ekstensiv græsning uden omlægning og gødskning.

Den ekstensive drift af disse kantarealer vil i første omgang være med til at beskytte de mere værdifulde naturarealer, der befinder sig indenfor Natura 2000-området. På sigt kan disse arealer selv udvikle sig til habitatnatur.

- **Afskrælning eller afbrænding**

Vurderes ikke at være nødvendigt.

Skovnaturtyper: Findes ikke indenfor området.

Ny habitatnatur:

- *Udvidelser af naturtyper*

Hedensted Kommune: Gennem rydning, hegning og udvidelse af afgræsning, samt fortsat ekstensiv afgræsning forventes der en sikring af et rigkær, etablering af yderligere et rigkær, forbedring af et overdrevarsareal samt på sigt genskabelse af tidvis våd eng.

Horsens Kommune: Fastholdelse af den allerede eksisterende ekstensive afgræsning, samt forøgelse af det afgræssede areal forventes at forbedre naturkvaliteten og føre til en udvikling af habitatnatur på tilstødende arealer med jordbund- og beliggenhedsmæssig potentiale.

Det vurderes, at der er grundlag for udvikling af både rigkær, tidvis våd eng, surt overdrev og kalkoverdrev. Den nye habitatnatur forventes at sammenbinde de fragmenterede forekomster af habitatnaturtyper og udvide de truede naturtyper.

Udvidelsesområderne, der i længere tid har manglet passende pleje, men ikke har været dyrket, gødsket eller omlagt, har potentiale for at naturtypen kan udvikle sig ved passende pleje i løbet af relativt få år.

Områder, der ligger i udkanten af Natura 2000-området, og har været dyrket, omlagt og gødsket i en periode, skal plejes i længere tid før en forbedring af tilstanden indtræffer.

Arter:

Indsats for arter:

Indsatsen for sumpvindelsnegl og bæklampret vil ske gennem den generelle naturtypeindsats for lysåbne naturtyper og vandløb, som beskrevet i afsnittene ovenfor.



Bilag 1: Naturtyper og arter på udpegningsgrundlag

Udpegningsgrundlag for Habitatområde nr. 236:

Naturtypenr.	Naturtype	Handleplan-myndighed			I alt
		Horsens Kommune	Hedensted Kommune	Naturstyrelsen	
3260	vandløb	3,7 km hvoraf 0,85 km fælles med Hedensted Kommune	0,85 km fælles med Horsens Kommune		3,7 km
6210	Kalkoverdrev	7 ha			7 ha
6230	Surt overdrev	2 ha			2 ha
6410	Tidvis våd eng	0,4 ha			0,4 ha
7220	Kildevæld	0,2 ha			0,2 ha
7230	Rigkær	9 ha			9 ha
7230	Rigkær		0,05 ha		0,05 ha
6430	Urtebræmme				ej kortlagt
I alt vandløb		3,7 km	0,85 km		3,7 km
I alt areal		18,6 ha	0,05 ha		18,65 ha

Arter:

1016 Sumpvindelsnegl

1096 Bæklampret

Bilag 2: Fordeling af indsats mellem handleplan-myndigheder

I Natura 2000-planens indsatsprogram er der retningslinjer, hvor der er behov for en nærmere afklaring af, hvem der følger op på retningslinjerne. Det drejer sig om følgende retningslinjer:

Arealet med kalkoverdrev udvides med 2-3 ha
Arealet med surt overdrev udvides med 2-3 ha
Arealet med tidvis våd eng udvides med 2-3 ha
Arealet med rigkær udvides med 2-3 ha

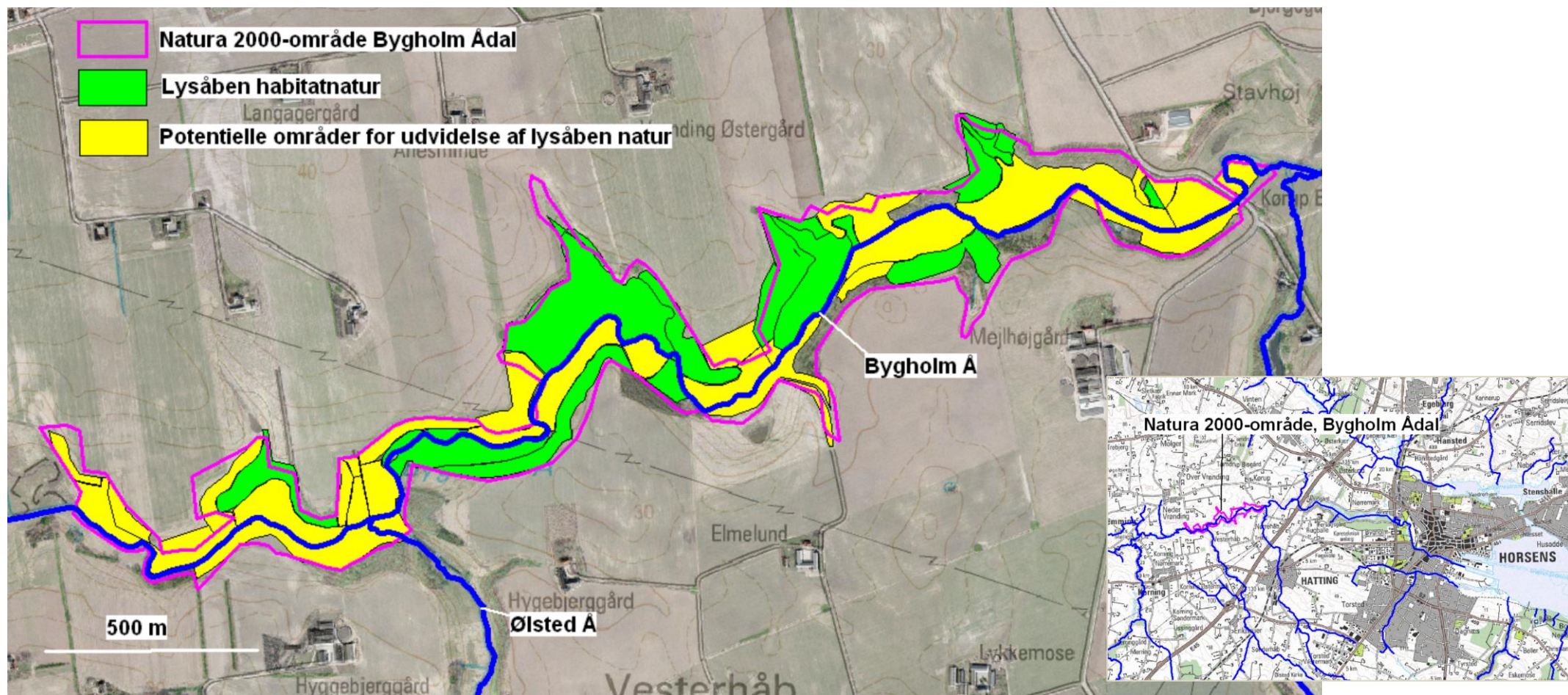
For mange Natura 2000-planers vedkommende kan der både være handleplan-myndigheder og offentlige lodsejere, der skal følge op på planens retningslinjer. De offentlige lodsejere – Naturstyrelsen og Forsvaret - skal selv udarbejde drifts- og plejeplaner for deres områder. Naturstyrelsen er i øvrigt handleplanmyndighed for de fredskovspligtige arealer.

I tilfælde af Bygholm Ådal er der kun to handleplanmyndigheder – Horsens og Hedensted Kommuner. Årsagen hertil er, at området udelukkende ejes af private lodsejere, og fordi området's eneste fredskov ikke er udpeget som habitatnatur, der skal laves handleplan for.

Der er aftalt følgende opgavefordeling mellem handleplan-myndigheder i Natura 2000-området:

	Horsens Kommune	Hedensted Kommune	Total
Udvidelse af naturtyper	6-10 ha	ca. 2 ha	8-12 ha

Bilag 3: Kort med kortlagte naturtyper samt potentielle områder for ny habitatnatur



Bilag 4: Forklaring af Natura 2000-begreber m.m.

Begreb	Forklaring
Natura 2000	Natura 2000 er et netværk af områder i EU med særligt værdifuld natur. Natura 2000 er en samlebetegnelse for habitatområder og fuglebeskyttelsesområder. I Danmark tales om internationale naturbeskyttelsesområder, som også rummer Ramsarområder, og består af et eller flere af disse særligt udpegede områder. Natura 2000-områderne kan ses i Danmarks Miljøportal . Der er mere information om Natura 2000 på Naturstyrelsens hjemmeside
Udpegningsgrundlag	Udpegningsgrundlaget er en fællesbetegnelse for de arter og naturtyper, som findes indenfor et internationalt beskyttelsesområde og som er omfattet af listerne i habitatdirektivet eller fuglebeskyttelsesdirektivet, som forudsætter udpegningsgrundlag af beskyttelsesområder. Du kan finde udpegningsgrundlag her: Udpegningsgrundlag .
Naturtyper	Naturtyperne er defineret nærmere i " Habitatbeskrivelser, årgang 2010 ". Endvidere er alle danske naturtyper beskrevet på Naturstyrelsens hjemmeside .
Lysåbne terrestriske naturtyper	I Danmark er der 35 lysåbne terrestriske naturtyper: 1210 (Enårig vegetation på strandvolde) , 1220 (Flerårig vegetation på stenede strande) , 1230 (Klinter eller klipper ved kysten) , 1310 (Vegetation af kveller eller andre enårige strandplanter) , 1320 (Vadegræssamfund) , 1330 (Strandenge) , 1340 (Indlands-strandenge) , 2110 (Begyndende klitdannelser) , 2120 (Hvide klitter og vandremiler) , 2130 (Stabile kystklitter med urtevegetation) , 2140 (Stabile kalkfattige klitter med Empetrum nigrum) , 2160 (Kystklitter med havtorn) , 2170 (Kystklitter med gråris) , 2190 (Fugtige klitlavninger) , 2250 (Kystklitter med enebær) , 2310 (Indlandsklitter med lynq og visse) , 2320 (Indlandsklitter med lynq og revling) , 2330 (Indlandsklitter med åbne græsarealer med sandskæg og hvene) , 4010 (Våde dværgbusksamfund med klokkelynq) , 4030 (Tørre dværgbusksamfund (heder)) , 5130 (Enebærkrat på heder, overdrev eller skrænter) , 6120 (Tørketålende græsvegetation på kalkrig jordbund) , 6210 (Overdrev og krat på mere eller mindre kalkholdig bund) , 6230 (Artsrige overdrev) , 6410 (Tidvis våde enge) , 6430 (Bræmmer med høje urter) , 7110 (Aktive højmoser) , 7120 (Nedbrudte højmoser) , 7150 (Lavninger på tørv med

	Rhynchosporion), 7210 (Kalkrige moser og sumpe med hvas avneknippe) , 7220 (Kilder og væld med kalkholdigt (hårdt) vand) , 7230 (Rigkær) , 7140 (Overgangstyper af moser og hængesæk) , 8220 (Indlandsklipper af kalkfattige bjergarter) , 8230 (Indlandsklipper af kalkfattige bjergarter med pionerplantесamfund) .
Sø- og vandløbsnaturtyper	I Danmark er der 7 sø- og vandløbsnaturtyper: 3110 (Kalk- og næringsfattige søer og vandhuller) , 3130 (Ret næringsfattige søer og vandhuller) , 3140 (Kalkrige søer og vandhuller med kransnålalger) , 3150 (Næringsrige søer og vandhuller med flydeplanter) , 3160 (Brunvandede søer og vandhuller) , 3260 (Vandløb med vandplanter) , 3270 (Vandløb med tidvis blottet mudder med enårige planter) .
Skovnaturtyper	I Danmark er der 10 skovnaturtyper: 2180 (Skovklit) , 9110 (Bøg på mor) , 9120 (Bøg på mor med kristtorn) , 9130 (Bøg på muld) , 9150 (Bøg på kalk) , 9160 (Ege-blandskov) , 9170 (Vinteregeskov) , 9190 (Stilkeke-krat) , 91D0 (Skovbevokset tørvemose) , 91E0 (Elle- og askeskov) .
Kortlægning	Under forarbejdet til Natura 2000-planerne er en række naturtyper kortlagt ved en fysisk gennemgang af habitat-områderne. Naturtyperne er afgrænset og identificeret, og der er registreret oplysninger om struktur og artsindhold på arealerne. De kortlagte områder kan f.eks. findes på PRIOR .
Tilstandsklasse	Tilstandsklassen er udtryk for naturkvaliteten af den enkelte kortlagte naturtype. Tilstandsklassen er beregnet på baggrund af strukturindikatorer og artsdata, som er indsamlet ved kortlægningen. Ud fra strukturindikatorerne beregnes et strukturindeks, og tilsvarende beregnes et artsindeks ud fra de indsamlede artsdata. Hver især fortæller de to indeks noget om de aktuelle livsvilkår og den seneste historie på arealet. Tilstanden er en sammenvejning af de to indeks. Der er 5 tilstandsklasser: I. Høj tilstand II. God tilstand III. Moderat tilstand IV. Ringe tilstand V. Dårlig tilstand De to øverste klasser I og II opfylder Habitatdirektivets krav til gunstig bevaringsstatus under forudsætning af, at der foreligger en prognose der siger, at arealet også i fremtiden vil kunne opretholde den høje

	<p>eller gode tilstand. Tilstandsklasse (inkl. struktur- og artstilstand) for en kortlagt naturtype kan ses på PRIOR.</p>
Gunstig bevaringsstatus	<p>En naturtypes bevaringsstatus er gunstig, når:</p> <ul style="list-style-type: none"> - arealet med naturtypen i det naturlige udbredelsesområde er stabilt eller øges - den særlige struktur og de særlige funktioner, der er nødvendige for naturtypens opretholdelse, er til stede og vil være det fremover. - bevaringsstatus for de arter, der er karakteristiske for naturtypen, er gunstig. <p>En arts bevaringsstatus anses for gunstig, når:</p> <ul style="list-style-type: none"> - bestandsudviklingen viser, at arten på lang sigt vil opretholde sig selv - artens naturlige udbredelsesområde hverken er i tilbagegang eller vil blive mindsket - der er og sandsynligvis fortsat vil være et tilstrækkeligt stort levested til på lang sigt at bevare artens bestande
Natura 2000-plan	<p>Natura 2000-planen fortæller, hvordan man skal behandle hvert af de 246 Natura 2000-områder, så man stopper tilbagegangen for naturtyper og arter i det enkelte område. Natura 2000-planen indeholder en basisanalyse af områdets aktuelle naturtilstand og trusler, mål for naturtilstanden og et indsatsprogram. Natura 2000-plan kan findes på Naturstyrelsens hjemmeside.</p>
Natura 2000-handleplan	<p>Natura 2000-planen udmøntes i handleplaner. En kommune skal således udarbejde en handleplan for, hvordan Natura 2000-planen vil blive realiseret inden for kommunens geografiske område på land og kystnære områder. Kommunen skal efterfølgende sikre, at handleplanen gennemføres. På tilsvarende måde har Naturstyrelsen ansvaret for at udarbejde og gennemføre handleplaner for de skovbevoksede, fredskovspligtige arealer.</p>
Offentlige lodsejeres drifts- og plejeplaner	<p>Offentlige lodsejere har mulighed for selv at udarbejde drifts- og plejeplan som opfølgning på en Natura 2000-plan. I Natura 2000-handleplanen skal der være resuméer af de offentlige lodsejeres drifts- og plejeplaner.</p>

Invasive arter	Invasive arter dækker over plante- og dyrearter, der af mennesket er blevet flyttet fra en del af verden til en anden og her påvirker hjemmehørende arter negativt. Et almindeligt brugt eksempel er kæmpebjørneklo, som er ført til Danmark fra Kaukasus og nu giver problemer i eksempelvis moser, hvor den udkonkurrerer hjemmehørende plantearter.
Skovnaturtypebevarende drift og pleje	<p>I Natura 2000-tilskudsordning for skov er den skovnaturtypebevarende drift og pleje defineret på følgende måde:</p> <p>Alle arealer omfattes af en basissikring med følgende indhold:</p> <ul style="list-style-type: none"> • Vedvarende skovdække • Ved skovdrift skal de karakteristiske træarter for skovnaturtypen fremmes • Ved foryngelse skal der anvendes en naturvenlig foryngelse • Ingen gødskning, kalkning eller kemisk bekæmpelse • Uforstyrret jordbund på mindst 2/3 af arealet • Ingen øget afvanding • Bevaring af eksisterende dødt ved og træer med hulheder • Plejeret til handleplan-myndigheden til bekæmpelse af arter, der optræder invasivt <p>Som minimum skal alle arealer i tilstandsklasse 1 omfattes af en supplerende sikring med én eller flere af følgende tiltag:</p> <ul style="list-style-type: none"> • Bevaring af store træer til død og henfald • Bekæmpelse af invasive arter • Etablering af naturlige vandstandsforhold • Forberedelse til skovgræsning

Urørt skov	<p>I Natura 2000-tilskudsordning for skov omfatter udlæg til urørt skov følgende restriktioner:</p> <ul style="list-style-type: none">• Ingen skovdrift• Ingen fjernelse af levende eller døde træer• Ingen gødskning, kalkning eller kemisk bekæmpelse• Ingen forstyrrelse af jordbunden• Ingen oprensning eller nygravning af grøfter• Plejeret til handleplan-myndigheden til bekæmpelse af arter, der optræder invasivt
------------	--

Bilag 5. Miljøvurdering af Natura 2000-handleplan

Den kommunale naturhandleplan er som udgangspunkt omfattet af krav om miljøvurdering i henhold til lov om miljøvurdering af planer og programmer (Lovbekendtgørelse nr. 936 af 24. september 2009). For samtlige statslige naturplaner er der foretaget en strategisk miljøvurdering. Naturhandleplanen har et indhold, der ikke adskiller sig fra de oplysninger, som allerede er givet i de miljøvurderede naturplaner. Da naturhandleplanen ikke sætter nye rammer for fremtidige anlægstilladelser eller yderligere vil kunne påvirke internationalt udpegede naturbeskyttelsesområder væsentligt, er planen ikke omfattet af lov om miljøvurdering af planer og programmer.