

Bilag 1

Tabel 1: Opgørelse af den effektive sagsbehandlingstid i måneder for afgørelser meddelt efter husdyrgodkendelseslovens § 11, § 12 og § 16.

Kommunens effektive sagsbehandlingstid er sagsbehandlingstiden fratrukket den tid over 7 dage, som sagen har ligget hos ansøger. De grå markerede kolonner kan sammenlignes direkte fra år til år.

Tabel 1. (Side 1/3)	2012		2013		2014									
	§ 11/§ 12		§ 11/§ 12		§ 11 og § 12		§ 11		§12		§ 16		§ 11, § 12 og § 16	
	Antal	Mdr.	Antal	Mdr.	Antal	Mdr.	Antal	Mdr.	Antal	Mdr.	Antal	Mdr.	Antal	Mdr.
Hele Landet	709	10,1	747	7,9	812	6,6	262	5,9	550	6,9	200	5,8	1012	6,4
Allerød	0	-	0	-	0	-	0	0,0	0	0,0	1	13,1	1	13,1
Assens	5	4,7	9	7,9	2	8,6	0	0,0	2	8,6	2	8,7	4	8,7
Billund	7	3,3	13	5,6	14	4,5	6	4,2	8	4,8	4	3,2	18	4,2
Bornholm	2	22,3	2	10,1	12	5,7	2	5,7	10	5,7	4	3,4	16	5,1
Brønderslev	8	12,6	9	5,2	21	5,8	6	7,0	15	5,4	3	4,6	24	5,7
Esbjerg	23	6,4	28	7,3	25	5,8	9	5,7	16	6,0	10	7,6	35	6,4
Favrskov	20	17,6	9	6,5	8	6,5	1	8,0	7	6,2	1	3,7	9	6,2
Faxe	2	8,0	0	-	2	6,4	0	0,0	2	6,4	2	9,4	4	7,9
Fredensborg	0	-	0	-	1	2,2	1	2,2	0	0,0	0	0,0	1	2,2
Fredericia	2	14,0	0	-	3	5,5	0	0,0	3	5,5	0	0,0	3	5,5
Frederikshavn	9	3,5	11	4,3	18	4,0	9	3,9	9	4,2	0	0,0	18	4,0
Frederikssund	1	12,2	0	0	1	5,3	0	0,0	1	5,3	2	6,2	3	5,9
Faaborg-Midtfyn	10	5,8	8	5,4	8	4,2	5	4,7	3	3,3	4	2,1	12	3,5
Gribskov	0	-	0	-	1	9,7	0	0,0	1	9,7	0	0,0	1	9,7
Guldborgsund	10	16,4	9	9,9	6	6,2	2	5,8	4	6,5	2	1,3	8	5,0
Haderslev	15	18,9	22	13,4	16	4,7	2	7,2	14	4,4	1	3,5	17	4,6
Hedensted	6	5,5	15	4,3	13	5,0	8	5,0	5	4,9	3	17,6	16	7,3
Herning	42	10,5	37	5,5	52	5,4	19	4,4	33	6,0	8	3,1	60	5,1
Hillerød	0	-	2	17,7	3	3,0	2	4,5	1	0,1	2	25,1	5	11,9
Hjørring	34	6,5	15	3,7	28	4,9	8	4,4	20	5,2	1	4,3	29	4,9
Holbæk	6	16,2	2	12,5	5	10,1	0	0,0	5	10,1	1	45,9	6	16,1

Fortsættes:

Tabel 1. (Side 2/3)	2012		2013		2014									
	§ 11/§ 12		§ 11/§ 12		§ 11 og § 12		§ 11		§12		§ 16		§ 11, § 12 og § 16	
	Antal	Mdr.	Antal	Mdr.	Antal	Mdr.	Antal	Mdr.	Antal	Mdr.	Antal	Mdr.	Antal	Mdr.
Holstebro	26	13,1	39	9,9	43	6,0	30	6,0	13	5,9	10	4,9	53	5,8
Horsens	6	6,8	7	9,8	4	7,8	3	9,2	1	3,7	1	12,0	5	8,6
Ikast-Brande	13	6,4	15	4,1	11	4,0	6	4,8	5	3,0	9	2,9	20	3,5
Jammerbugt	15	12,5	18	8,4	11	9,9	5	6,4	6	12,8	1	5,8	12	9,5
Kalundborg	7	18,7	3	14,7	5	5,7	1	7,7	4	5,2	0	-	5	5,7
Kerteminde	2	4,4	1	5,3	1	5,4	0	-	1	5,4	4	1,9	5	2,6
Kolding	8	8,7	4	4,1	9	12,5	0	-	9	12,5	1	6,1	10	11,9
Langeland	2	21,5	3	5,6	1	5,8	1	5,8	0	-	0	-	1	5,8
Lejre	1	15,5	19	6,6	2	11,9	0	-	2	11,9	2	6,6	4	9,3
Lemvig	14	7,3	7	3,1	12	4,8	2	2,7	10	5,2	0	-	12	4,8
Lolland	2	12,3	0	-	3	15,0	1	27,0	2	9,0	3	6,9	6	10,9
Læsø	0	-	2	6,7	0	-	0	-	0	-	0	-	0	-
Mariagerfjord	21	22,0	39	12,8	22	4,9	5	4,6	17	5,0	4	6,1	26	5,1
Middelfart	6	8,9	5	3,6	7	4,3	1	2,8	6	4,5	1	0,7	8	3,8
Morsø	6	7,6	7	2,6	12	5,5	1	5,7	11	5,5	3	7,5	15	5,9
Norddjurs	11	9,3	22	6,0	23	5,5	11	4,9	12	6,0	6	2,8	29	4,9
Nordfyns	9	7,1	2	18,5	4	13,9	3	13,8	1	14,2	4	6,6	8	10,2
Nyborg	3	18,7	4	8,0	4	6,6	3	5,9	1	8,9	4	8,0	8	7,3
Næstved	2	14,7	7	13,5	7	6,6	0	-	7	6,6	3	8,8	10	7,3
Odder	2	2,6	3	5,3	1	7,9	0	-	1	7,9	0	-	1	7,9
Odense	4	19,0	1	23,1	1	8,3	1	8,3	0	-	0	-	1	8,3
Odsherred	0	-	1	8,6	1	55,7	0	-	1	55,7	0	-	1	55,7
Randers	9	12,6	10	5,9	17	6,7	6	8,8	11	5,5	2	3,4	19	6,3
Rebild	6	9,0	16	12,1	14	9,6	3	7,7	11	10,1	8	12,2	22	10,5
Ringkøbing-Skjern	26	12,3	55	7,0	53	6,3	15	4,5	38	6,9	12	4,5	65	5,9
Ringsted	1	12,0	0	-	0	-	0	-	0	-	3	5,2	3	5,2
Roskilde	1	9,4	1	2,4	1	4,7	0	-	1	4,7	0	-	1	4,7
Samsø	2	7,2	0	-	1	0,3	0	-	1	0,3	0	-	1	0,3

Fortsættes:

Tabel 1. (Side 3/3)	2012		2013		2014									
	§ 11/§ 12		§ 11/§ 12		§ 11 og § 12		§ 11		§12		§ 16		§ 11, § 12 og § 16	
	Antal	Mdr.	Antal	Mdr.	Antal	Mdr.	Antal	Mdr.	Antal	Mdr.	Antal	Mdr.	Antal	Mdr.
Silkeborg	6	17,9	8	10,3	12	4,8	2	2,7	10	5,2	1	4,0	13	4,7
Skanderborg	5	3,2	1	1,8	1	3,0	0	-	1	3,0	0	-	1	3,0
Skive	10	14,7	21	13,4	14	6,3	3	5,7	11	6,5	4	3,5	18	5,7
Slagelse	0	-	2	7,3	5	1,9	3	1,2	2	3,0	0	-	5	1,9
Sorø	2	5,9	3	13	3	10,2	1	9,3	2	10,7	1	6,1	4	9,2
Stevns	2	8,9	0	-	2	5,9	1	0,0	1	11,7	0	-	2	5,9
Struer	5	12,5	16	7,9	7	6,5	7	6,5	0	-	4	2,4	11	5,0
Svendborg	2	20,1	4	3,9	3	5,9	0	-	3	5,9	4	5,7	7	5,8
Syddjurs	1	15,6	6	13,3	13	18,5	8	10,4	5	31,5	4	12,0	17	17,0
Sønderborg	17	6,8	11	9,8	9	6,7	3	4,7	6	7,7	1	9,1	10	6,9
Thisted	10	10,1	10	14,6	12	24,5	1	19,4	11	24,9	4	9,1	16	20,6
Tønder	32	11,8	28	10,0	32	7,8	11	9,4	21	6,9	1	8,4	33	7,8
Varde	47	8,2	35	5,8	29	5,2	8	4,9	21	5,3	6	2,7	35	4,8
Vejen	20	9,2	26	5,3	26	3,6	9	3,1	17	3,9	7	1,9	33	3,2
Vejle	19	8,0	13	4,4	18	4,8	4	4,5	14	4,9	2	5,8	20	4,9
Vesthimmerland	26	6,3	15	6,1	28	5,9	9	5,8	19	6,0	6	5,9	34	5,9
Viborg	35	7,4	26	5,4	30	4,7	3	6,0	27	4,6	11	3,0	41	4,3
Vordingborg	3	10,3	6	2,9	5	5,8	1	0,0	4	7,3	5	3,2	10	4,5
Ærø	0	-	1	12,1	0	-	0	-	0	-	0	-	0	-
Aabenraa	40	5,3	26	8,4	32	8,4	1	10,5	31	8,4	3	6,8	35	8,3
Aalborg	14	9,5	23	10,4	19	8,7	6	10,0	13	8,1	4	6,1	23	8,3
Århus	5	8,4	7	4,7	3	3,5	3	3,5	0	-	0	-	3	3,5

Tabel 2. Oversigt over igangværende sager og sagspukkel.

Igangværende sager er sager, som fortsat er under behandling hos kommunen. Ansøgninger, der er sat i bero, samt sager returneret til ansøger med henblik på supplerende oplysninger i første halvår, og efterfølgende ikke er genindsendt af ansøger, tælles ikke med som igangværende. Sagspuklen er den del af de igangværende sager, der på opgørelsestidspunktet har haft en sagsbehandlingstid på over 9 måneder, som er den vejledende retningslinje.

Tabel 2 (side 1/3)	2014			2013
	Antal afgjorte sager	Igangværende sager	Sagspukkel	Sagspukkel
Hele Landet	1012	620	103	127
Allerød	1	1	1	0
Assens	4	12	0	0
Billund	18	6	0	1
Bornholm	16	9	5	8
Brønderslev	24	7	2	0
Egedal	0	1	1	0
Esbjerg	35	29	2	0
Favrskov	9	6	0	0
Faxe	4	7	0	0
Fredensborg	1	0	0	0
Fredericia	3	5	1	0
Frederikshavn	18	3	0	0
Frederikssund	3	0	0	0
Faaborg-Midtfyn	12	5	0	0
Gribskov	1	0	0	0
Guldborgsund	8	6	0	0
Haderslev	17	9	0	1
Hedensted	16	6	1	5
Herning	60	14	0	1
Hillerød	5	0	0	2
Hjørring	29	17	0	0

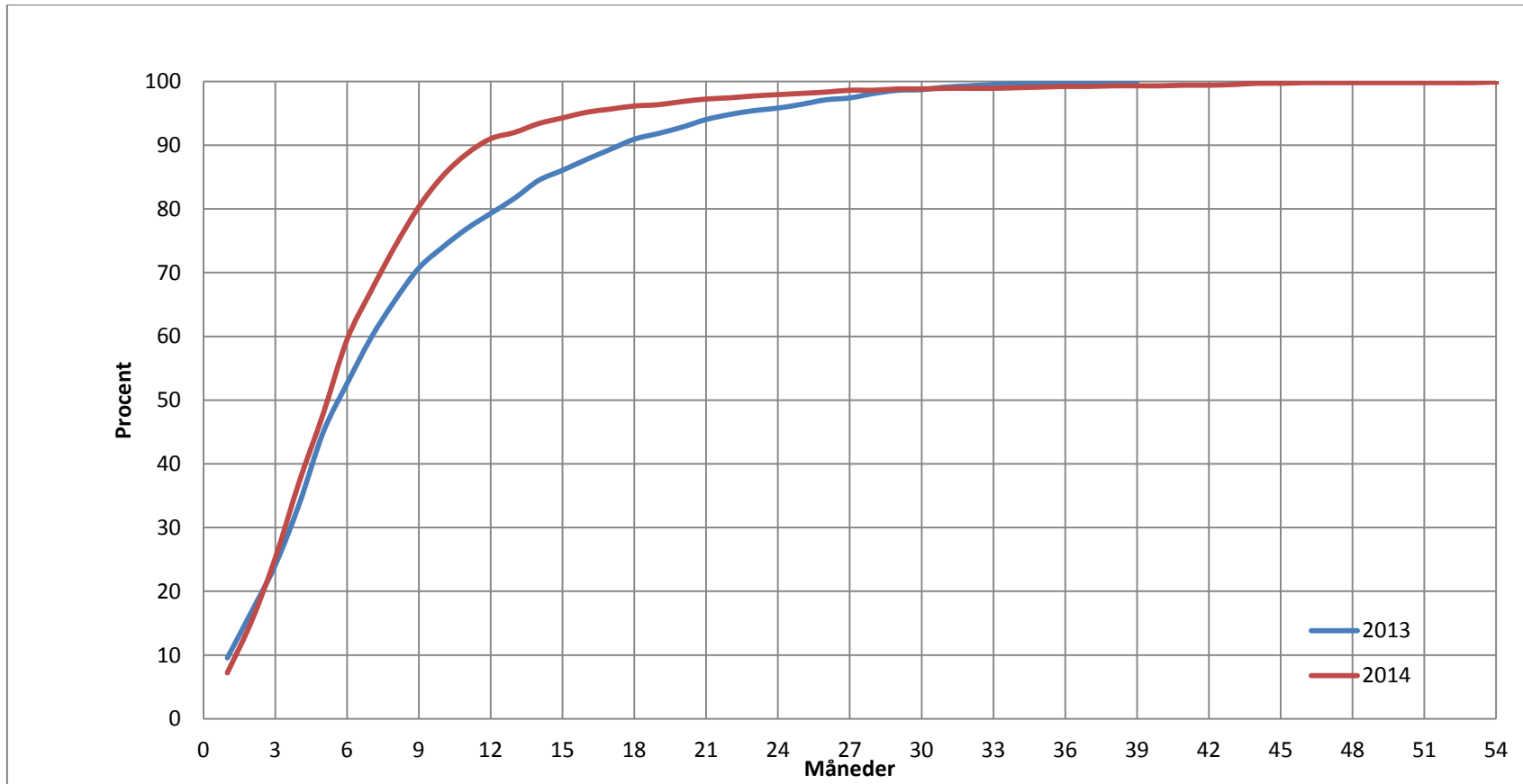
Fortsættes

Tabel 2 (side 2/3)	2014			2013
	Antal afgjorte sager	Igangværende sager	Sagspukkel	Sagspukkel
Holbæk	6	6	2	4
Holstebro	53	24	0	2
Horsens	5	5	0	4
Høje-Tåstrup	0	1	0	0
Ikast-Brande	20	9	1	0
Jammerbugt	12	19	6	5
Kalundborg	5	5	1	0
Kerteminde	5	1	0	0
Kolding	10	6	1	2
Langeland	1	3	0	0
Lejre	4	0	0	0
Lemvig	12	7	0	0
Lolland	6	2	0	1
Læsø	0	0	0	0
Mariagerfjord	26	10	0	1
Middelfart	8	7	0	0
Morsø	15	5	1	0
Norddjurs	29	17	1	0
Nordfyns	8	13	4	5
Nyborg	8	2	0	1
Næstved	10	1	0	1
Odder	1	1	1	1
Odense	1	2	0	0
Odsherred	1	12	9	4
Randers	19	11	0	2
Rebild	22	26	9	9
Ringkøbing-Skjern	65	37	3	3
Ringsted	3	5	0	0

Fortsættes:

Tabel 2 (side 3/3)	2014			2013
	Antal afgjorte sager	Igangværende sager	Sagspukkel	Sagspukkel
Roskilde	1	0	0	0
Samsø	1	0	0	0
Silkeborg	13	7	0	2
Skanderborg	1	4	0	0
Skive	18	10	0	3
Slagelse	5	5	4	1
Sorø	4	3	1	0
Stevns	2	1	0	0
Struer	11	10	1	0
Svendborg	7	10	0	1
Syddjurs	17	16	7	11
Sønderborg	10	2	0	1
Thisted	16	22	10	12
Tønder	33	19	4	10
Varde	35	22	1	0
Vejen	33	11	0	1
Vejle	20	21	9	1
Vesthimmerland	34	11	0	0
Viborg	41	14	0	2
Vordingborg	10	5	0	1
Ærø	0	0	0	0
Aabenraa	35	14	5	5
Aalborg	23	28	9	4
Århus	3	5	0	9

Figur 1: Figuren viser det kumulerede antal godkendelser i % der er meddelt på mindre end det angivne antal måneder. Eksempel. Ca. 80 % af afgørelserne er meddelt på mindre end 9 måneder i 2014.



Tabel 3: Oversigt over effektive sagsbehandlingstider i tilladelser meddelt efter husdyrgodkendelseslovens § 10, revurderinger af husdyrbrug efter miljøbeskyttelsesloven samt anmeldelser efter husdyrgodkendelsesbekendtgørelsen¹.

Tabel 3 (Side 1/2)	§ 10		Revurderinger		Anmeldelser	
	Antal	Mdr.	Antal	Mdr.	Antal	Mdr.
Hele Landet	58	4,6	21	4,8	586	1,2
Bornholm	1	1,3			28	1,0
Brønderslev	4	3,9			22	1,0
Frederikshavn	4	3,0	4	7,2	10	2,2
Gribskov	1	2,9			0	
Guldborgsund					13	0,4
Haderslev	3	3,0	10	3,3	47	1,1
Hedensted	2	1,8	2	6,1	8	3,0
Herning	2	5,0			48	1,6
Hjørring	2	0,3			24	1,5
Holstebro	4	4,9			63	1,7
Ikast-Brande			1	4,3	10	0,5
Jammerbugt	1	9,5			17	1,6
Kalundborg	1	3,4	1	3,5	8	1,4
Kerteminde		0,3			2	0,7
Langeland					8	1,5
Lolland			1	11,2	14	1,1
Læsø	2	0,3			0	
Middelfart					1	0,6
Nordfyns	3	4,0			11	1,4
Odder			1	4,9	4	2,8
Odense					6	1,7

Fortsættes

¹ I oversigten fremkommer den effektive sagsbehandlingstid for sager afgjort efter §10 og revurderinger, ved at fratække visitationsperiode samt liggetid hos ansøger i samme størrelsesorden som for sager efter § 11, § 12 og § 16.

Tabel 3 (Side 2/2)	§ 10		Revurderinger		Anmeldelser	
	Antal	Mdr.	Antal	Mdr.	Antal	Mdr.
Odsherred	1	23,5			2	2,2
Rebild	5	7,7			29	1,8
Silkeborg					20	1,3
Skanderborg	1	1,2			4	0,6
Slagelse	1	0,2			3	1,8
Stevns	1	0,4			2	2,1
Struer	2	4,2			11	1,4
Svendborg					6	1,4
Tønder	1	0,6			59	0,8
Vejen	6	1,4			33	0,7
Vordingborg					3	0,8
Ærø	1	4,1				
Aabenraa	1	1,6	1	2,0	42	0,8
Aalborg	8	9,7			28	1,2