



Miljøministeriet  
Naturstyrelsen

Natura 2000-plan 2010-2015

# Vadehavet

Natura 2000-område nr. 89  
Delplan for:  
Fuglebeskyttelsesområde F53 Fanø

# Kolofon

**Titel:**

Natura 2000-plan 2010-2015. Vadehavet.  
Natura 2000-område nr. 89  
Delplan for:  
EF-fuglebeskyttelsesområde F53 Fanø

**Emneord:**

Habitatdirektivet, Miljømålsloven, målsætninger, indsatsprogram,  
Natura 2000-planer

**Udgiver:**

Miljøministeriet, Naturstyrelsen

**Ansvarlig institution:**

Naturstyrelsen Ribe  
Sorsigvej 35  
6760 Ribe  
[www.naturstyrelsen.dk](http://www.naturstyrelsen.dk)

**Copyright:**

Naturstyrelsen, Miljøministeriet

**Sprog:**

Dansk

**År:**

2011

**ISBN nr.**

978-87-92617-77-4

**Dato:**

1. september 2011

**Forsidefoto:** Grønningen på Fanø Nordspids er et vigtigt yngleområde for flere arter på udpegningsgrundlaget.

Foto: John Frikke

**Resume:**

Natura 2000-plan for Vadehavet (nr. 89), delområde F53 Fanø. Natura 2000-planen skal sikre gunstig bevaringsstatus for områdets udpegede arter og naturtyper. Området og truslerne mod de udpegede naturtyper og arter beskrives, og der fastlægges målsætninger og indsatser for naturtyperne og arterne. Der foretages en strategisk miljøvurdering af planen.

Må citeres med kildeangivelse.



## Natura 2000-plan

### Indhold

Forord .....	4
Natura 2000-planlægning .....	5
<i>Natura 2000-planen er bindende for myndighederne</i> .....	6
Områdebeskrivelse .....	7
<i>Beskrivelse af delområdet F53 Fanø</i> .....	7
Trusler mod områdets naturværdier .....	9
Igangværende pleje og genopretning .....	12
Tilstand og bevaringsstatus/prognose .....	12
<i>Vurdering af bevaringsstatus/prognose</i> .....	12
Målsætning .....	14
<i>Overordnet målsætning for Natura 2000-området</i> .....	15
<i>Konkrete målsætninger for naturtyper og arter</i> .....	16
<i>Modstridende interesser</i> .....	17
Indsatsprogram .....	18
<i>Generelle retningslinjer</i> .....	18
<i>Konkrete retningslinjer</i> .....	19
<i>Forslag til mulige virkemidler</i> .....	20
Sammenhæng og synergi med vandplan .....	21
Strategisk miljøvurdering .....	21
Bilag 1 Kort over Natura 2000-områdets placering og afgrænsning	
Bilag 2 Opsummering af Natura 2000-planen og mulige virkemidler	
Bilag 3 Væsentlige naturforvaltningsmæssige opgaver	
Bilag 4 Miljørapport for Natura 2000-planen	



Foto: Claus Bjørn Larsen

## Danmarks VIP-natur får egen bodyguard

Hvad har Skagens Gren, Silkeborgskovene og det Sydfynske Øhav til fælles? Eller klokkefrøen, fiskeørnen og gråsælen? De er alle en del af Danmarks særligt værdifulde natur, som vi er forpligtet til at passe godt på. Det samme gælder strandengen, højmosen og boblerevet. Natura 2000-områderne er et netværk af naturområder i EU, der indeholder særligt værdifuld natur set i et europæisk perspektiv. Natura 2000 skal sørge for, at alle 27 EU-lande drager omsorg for egne truede dyr, planter og natur.

Danmark har i alt 246 Natura 2000-områder. Hvert område får nu sin helt egen naturplan, der skal fungere som bodyguard. Det er i alt for mange år gået tilbage for naturens mangfoldighed. Nu skal planerne sørge for, at staten, kommuner og lodsejere drager omsorg for de naturtyper og plante- og dyrearter, der er truede sårbare eller sjældne i EU.

### Ny natur på vej

Naturplanerne er den hidtil største naturindsats, der nogensinde er sat i værk i Danmark. Budgettet er ca. 1,8 mia. kroner og vil i stor udstrækning blive finansieret af EU's landdistriktsmidler. Den planlagte indsats dækker ca. 1.600 km<sup>2</sup>, hvoraf de 40 km<sup>2</sup> er ny natur.

Der er planlagt hundredvis af nye vandhuller, som vil sikre levesteder for padder som klokkefrøen og vandsalamanderen. 200 km<sup>2</sup> løvskov skal beskyttes mod rydning, og flere hule, gamle og døde træer vil give levesteder for svampe, flagermus og insekter. Fiskeri på havet skal reguleres, så de unikke danske boblerev sikres mod at blive ødelagt af fiskeredskeer, og danske højmoser skal igen have mulighed for at få det bedre. Lige nu er de truet af udtørring og tilgroning. Med naturplanerne skal der ryddes krat og buske og gives bedre og mere naturlige vandforhold.

### Tilbagegangen stoppes

Som ny miljøminister er jeg glad for, at vi nu har en plan for at stoppe naturens tilbagegang i Natura 2000-områderne. Der må ikke ske yderligere skade på naturen. Planerne har været for længe undervejs under VK-regeringen. Natura 2000-områderne blev udpeget i årene 1998-2004, og tilbagegangen skulle være standset allerede sidste år.

Danmarks nye SRSF-regering vil føre en mere aktiv og fremsynet naturpolitik. De 246 Natura-områder har nu hver en bodyguard, mens regeringen laver en plan for hele Danmark. Naturplan Danmark skal sætte ambitiøse mål – ikke blot for den natur som findes i Natura 2000-områderne, men for hele den danske natur.

Lad os så komme i gang !

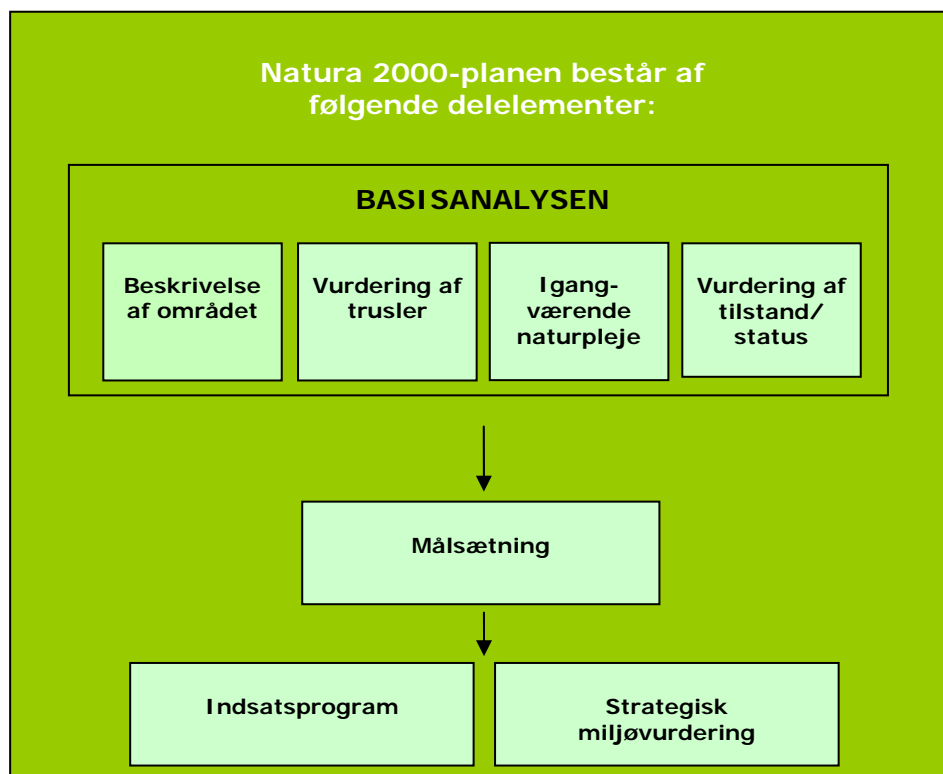
Med venlig hilsen  
miljøminister Ida Auken

## Natura 2000-planlægning

EU's Natura 2000-direktiver (Fuglebeskyttelses- og Habitatdirektiverne) forpligter Danmark til at gøre den nødvendige indsats for at sikre eller genoprette en række sjældne, truede eller karakteristiske naturtyper og arter. Gennem en målrettet indsats i de udpegede Natura 2000-områder bidrager Danmark til at sikre den europæiske natur og dens mangfoldighed.

Med henblik på at prioritere den nødvendige indsats udarbejder Naturstyrelsen en Natura 2000-plan, der dækker hvert af de udpegede beskyttelsesområder. Natura 2000-planen er en sammenfattende plan, som både indeholder Natura 2000-skovplan for de skovbevoksede fredskovpligtige arealer og Natura 2000-plan for øvrige områder samt arter.

Planen omfatter "udpegningsgrundlaget", dvs. de naturtyper og arter, som området er udpeget for. Natura 2000-planens indhold er vist i figur 1.



Figur 1. Opbygning af en Natura 2000-plan.

***Natura 2000-planen er bindende for myndighederne***

Natura 2000-planen er bindende, således at alle myndigheder i deres arealdrift, naturforvaltning eller ved udøvelse af deres beføjelser i henhold til lovgivningen i øvrigt skal lægge Natura 2000-planen til grund. Planen er vedtaget i 2011, hvorefter kommunalbestyrelserne og Naturstyrelsen udarbejder bindende handleplaner, som skal sikre gennemførelsen af Natura 2000-planen. Direkte statslig opfølgning i form af bekendtgørelser o.l. sker dog på grundlag af Natura 2000-planen. Offentlige lodsejere kan vælge at gennemføre Natura 2000-planen direkte i deres drifts- og plejeplaner.

Natura 2000-planen tilsidesætter ikke øvrig lovgivning, og den indsats, som iværksættes for at sikre planens gennemførelse, skal have de fornødne tilladelser, dispensationer m.v. på grundlag af konsekvensvurderinger mm. Der er ikke gennemført en konsekvensvurdering i henhold til habitatdirektivets artikel 6.3 af de enkelte planer, idet der ikke i planen er taget konkret stilling til forvaltningsindsatsens præcise lokalisering eller valgt forvaltningsmetoder. Der er dog i Natura 2000-planen taget stilling til afvejning mellem modsatrettede naturinteresser i de tilfælde hvor sådanne allerede på nuværende tidspunkt i planlægningen kan forudses, og hvor en sådan afvejning er forbundet med og nødvendig for forvaltningen af området. Evt. konkrete konsekvenser af denne afvejning vil blive afklaret i forbindelse med gennemførelsen af planen og valg af virkemidler.

Natura 2000-planens målsætninger er bindende og skal desuden anvendes ved konsekvensvurdering i forbindelse med myndighedsudøvelse, jf. Miljøministeriets bekendtgørelse nr. 408 af 1. maj 2007 (ændret ved bekendtgørelse nr. 1443 af 11. december 2007 med senere ændringer) om udpegning og administration af internationale naturbeskyttelsesområder samt beskyttelse af visse arter.

Indsatsprogrammets retningslinjer er ligeledes bindende og danner grundlag for områdets handleplan og eventuelle drifts- og plejeplaner.

Natura 2000-planen koordineres med vandplanen for Hoveddoiland Vadehavet samt Det Internationale Vanddistrikt Kruså/Vidå, og bliver ligesom disse revideret hvert 6. år. De dele af Natura 2000-planen, der vedrører skovbevoksede fredskovspligtige arealer, revideres dog kun hvert 12. år.

## Områdebeskrivelse

Natura 2000-område N89 Vadehavet har et areal på 151.158 ha og afgrænses som vist på bilag 1. Natura 2000-området består af Habitatområderne nr. H78, H86, H90 og H239 og Fuglebeskyttelsesområderne nr. F49, F51, F52, F53, F55, F57, F60, F65 og F67. Staten ejer godt 10 % af landområdet.

Natura 2000-området omfatter ud over selve Vadehavet således også de inddigede marskområder fra Tjæreborg i nord til grænsen i syd, de nederste dele af de større å-systemer med udløb i Vadehavet (Varde Å, Sneum Å, Kongeå og Ribe Å) samt de udpegede habitatområder ved Brede Å, Vidå og Alslev Ådal.

Natura 2000-området ligger i Tønder, Esbjerg, Fanø og Varde Kommuner og indenfor vandplanområderne Hovedvandopland Vadehavet og Det Internationale Vanddistrikt Kruså/Vidå.

Det skal bemærkes, at fuglebeskyttelsesområderne F49, F52, F53, F55 og F65 er beliggende i H78, og at F60 er delvist beliggende i H78, og at der for disse fuglebeskyttelsesområder er udarbejdet særskilte Natura 2000-planer. Det samme gælder for habitatområde H239 Alslev Ådal og fuglebeskyttelsesområderne F51 og F67, som er beliggende uden for H78.

I bilag 1 findes et kort over habitatområde H78 og fuglebeskyttelsesområderne nr. F49, F51, F52, F53, F55, F57, F60, F65 og F67, samt habitatområderne H86, H90 og H239.

### **Beskrivelse af delområdet F53 Fanø**

Nærværende delplan omfatter EF-fuglebeskyttelsesområde nr. 53 Fanø. Arealmæssigt udgør dette delområde 4.439 ha, hvoraf det meste er privatejet. Dog findes også større arealer ejet af Miljøministeriet (plantage- og klitområder centralt på øen) og store offentligt ejede strandområder.

I bilag 1 findes et kort over fuglebeskyttelsesområde F53.

Delområdet er beliggende i Fanø Kommune og indenfor vandplanområdet Hovedopland Vadehavet.

På Naturstyrelsens hjemmeside [www.naturstyrelsen.dk](http://www.naturstyrelsen.dk) samt i figur 2 og bilag 2 er der angivet hvilke naturtyper og arter, der udgør udpegningsgrundlaget for F53 Fanø.

Udpegningsgrundlag for Fuglebeskyttelsesområde nr. 53, Fanø		
<b>Ynglefugle:</b>	Rørdrum Rørhøg Blå kærhøg Klyde Hvidbrystet præstekrave	Almindelig ryle Sandterne Havterne Dværgterne
<b>Trækfugle:</b>	Lysbuget knortegås	

Figur 2. Fuglearter, der udgør udpegningsgrundlaget for Natura 2000-området.

Fanø er en næsten 20 km lang vadehavsø, og i fuglebeskyttelsesområdet på øen findes klitter, klitlavninger, klitheder, kærømråder og vidtstrakte strandenge. Langs østkysten desuden tagrørssumpe, og inde på øen flere nåletræsbevoksninger. Delområdet har en samlet størrelse på 4.439 ha.



Opvækstområde på Fanø Strand. Foto: Naturstyrelsen Ribe.



## Natura 2000-plan

I udpegningsgrundlaget indgår en række sjældne ynglefugle tilknyttet vådområder og kystzonen, og især øens nordlige og nordvestlige strandenge og strande er meget vigtige som yngleområde for truede arter som hvidbrystet præstekrave, almindelig ryle og dværgterne. Hertil kommer sumpenes bestande af rørdrum, rørhøg og blå kærhøg, samt sporadiske forekomster af sandterne, som tidligere havde en højborg på Fanø. Bestandene af flere af arterne er faldende, og bl.a. er bestanden af almindelig ryle på Grønningens strandenge nu så lille, at den også er i fare for at forsvinde helt.

Ynglefuglene på udpegningsgrundlaget har for de flestes vedkommende en ugunstig bevaringsstatus, og kun rørdrum og rørhøg synes at klare sig godt. Klyde er i stærk tilbagegang og blå kærhøg og sandterne, som ikke har ynglet regelmæssigt i beskyttelsesområdet i mange er i fare for at uddø i Danmark. For trækfuglen lysbuget knorregås gælder, at den lille, overvintrende bestand i Danmark som helhed er rimelig stabil.

Forår og efterår raster et stort antal gæs, svømmeænder, vadefugle, måger og terner langs Fanøs kyster, og flere arter forekommer i antal af international betydning. Således er også ålegræsbevoksningerne og strandengene i Vigen ved Næs Søjord meget vigtige opholdsområder for store flokke af planteædende vandfugle.

Størstedelen af det sydlige Fanø er fredet (ca. 1.400 ha), og igennem tiden har myndighederne gennemført en række naturpleje- og naturforvaltningsprojekter i beskyttelsesområdet, i en årrække bl.a. et beskyttelsesprojekt for de truede kystfugle (hvidbrystet præstekrave og dværgterne).

I basisanalyserne for Natura 2000-område nr. 89 Vadehavet findes der en mere detaljeret gennemgang af områderne. Se Naturstyrelsens hjemmeside [www.naturstyrelsen.dk](http://www.naturstyrelsen.dk).

### **Trusler mod områdets naturværdier**

I det følgende afsnit skal de oplyste trusler forstås som påvirkninger af naturtyper og arter, der er på udpegningsgrundlaget for Natura 2000-området. Trusler er i den forbindelse aktuelt forekommende og konkrete påvirkningsfaktorer, der enkeltvis eller i samvirkning vil kunne forhindre, at naturtyperne og arterne opnår gunstig bevaringsstatus. Det kan dog også være potentielle påvirkningsfaktorer i det omfang, at der er viden om, at påvirkningerne periodevis er forekommet i området, men aktuelt ikke er til stede. Aktuelle påvirkninger, der f.eks. reguleres internationalt eller i anden sammenhæng, og derfor ikke er et anliggende for Natura 2000-planen, kan også fremgå, men vil ikke være en del af denne Natura 2000-plans indsatsprogram.

*Arealreduktion og fragmentering* af levesteder udgør en trussel for ynglefuglearter som klyde, almindelig ryle, brushane, og sandterne. Især reduktionen af arealet af vedvarende, fugtige enge og vådområder igennem de seneste årtier udgør en trussel for de små tilbageværende bestande af disse arter.

Også bestandene af en træfugle som lysbuget knortegås vurderes at være delvist begrænset af en mangel på egnede fouragerings- og rasteområder.

*Næringsstofbelastning:* Gødskning af strandenge og andre lavbundsområder og luftbåret kvælstof har medført, at næringsstoffølsomme plantearter har bedre vilkår end de mere naturlige, langsomtvoksende plantearter, som oprindeligt var karakteristiske for engfuglenes levesteder. Særligt arter som klyde og almindelig ryle er truede af disse forandringer i vækst og væksthøjder i deres levesteder.

*Tilgroning* med træer, buske og høje urter udgør en trussel for ekstensivt udnyttede enge og rørsumpe. Især er opvækst af buske og træer i skelgrøfter og langs mindre vandløb i det åbne land en trussel for mange af engfuglene, idet der herved opstår ynglesteder for prædatorer som tårnfalk, krage, husskade og ræv.

Tilgroning af enge og strandenge forringer livsbetingelserne for bl.a. hvidbrystet præstekrave, almindelig ryle, klyde og sandterne.

*Uhensigtsmæssig hydrologi* som følge af afvanding udgør en trussel mod de fugtige, vedvarende græsarealer og strandengene samt de øvrige våde naturtyper og de fuglearter, som er afhængige af disse (bl.a. rødtrum, rørhøg, blå kærhøg, almindelig ryle og sandterne).

*Uhensigtsmæssig drift:* En intensiv drift på vedvarende græsarealer og strandenge i beskyttelsesområdet er en trussel mod arealernes funktion som levested for engfugle og truer bestandene af udpegingsarter som klyde og almindelig ryle.

Overgræsning eller for lidt eller manglende græsning med husdyr er en trussel mod naturindholdet i en række lysåbne levesteder som enge og strandenge. På strandengene trues den botaniske artsdiversitet og strandengenes funktion som levested for ynglefugle (bl.a. klyde, almindelig ryle, sandterne og havterne) og træfugle (bl.a. lysbuget knortegås).

*Hindring af landskabsdynamik* bl.a. som følge af tilgroning, udgør flere steder en trussel mod levesteder, og blandt arterne medfører et mindre dynamisk kystlandskab færre egnede ynglesteder for arter som hvidbrystet præstekrave og dværgterne, der foretrækker vegetationsfrie flyvesandsflader.

## Natura 2000-plan

*Invasive arter:* I Vadehavsområdet er der flere invasive arter der truer den oprindelige flora og fauna. F.eks. findes rynket rose mange steder i klitterne i Vadehavsområdet, og på grund af dens store spredningspotentiale, kan den indenfor en kort årrække blive en reel trussel mod især klitnaturtyperne – og de tilknyttede levesteder - i området.

Prædation forårsaget af bl.a. ræv og undslupne mink er mange steder en begrænsende faktor for ynglefugle, og især for de kolonirugende arter, kan de fremmede arter blive et problem.



*Både overgræsning og manglende afgræsning kan være en trussel for de lysåbne naturtyper og deres funktion som levested for ynglefugle på udpegningsgrundlaget. Foto: Naturstyrelsen Ribe.*

*Forstyrrelser:* Færdsel og rekreative aktiviteter kan være en trussel mod rastende og ynglende fugle. Flere af ynglefuglene på udpegningsgrundlaget er særligt sårbare overfor forstyrrelser i yngletiden.

Konflikten mellem forskellige rekreative aktiviteter og ynglefugle spiller især en rolle for de arter, som yngler på strande, sandbanker og i klitområder samt på lokaliteter, der grænser op til områder med megen menneskelig aktivitet. Det er især arter som hvidbrystet præstekrave og dværgterne, men til en vis grad også arter som klyde, almindelig ryle, sandterne og havterne, der kan være pressede af de rekreative aktiviteter i forårs- og sommermånederne.

Menneskeskabte forstyrrelser er af de betydende faktorer, der regulerer antallet af vandfugle på højvandsrastepladserne i Vadehavet, og som ofte også påvirker fuglenes hårfine energibalance og stramme tidsplan under trækket.

*Prædation:* Bl.a. ræv og krage udgør sammen med invasive arter som mink og mårhund betydelige prædatorer for især jordrugende og kolonirugende ynglefugle i Vadehavsområdet. Prædation vurderes især at være en trussel for arter som blå kærhøg, klyde, hvidbrystet præstekrave, almindelig ryle, sandterne, havterne og dværgterne i beskyttelsesområdet.

## **Igangværende pleje og genopretning**

I tidens løb er flere naturforvaltningsprojekter gennemført i Vadehavsområdet, og på Fanø blev der tidligere gennemført pleje af store hede- og klitarealer på den sydlige del af øen.

Aktuelt forvaltes en del af de statsligt ejede naturarealer på Fanø således, at grundlaget for en række vigtige naturtyper og arter forbedres, ligesom der i kommunalt regi arbejdes på en handleplan til bekæmpelse af bjergfyr og contortafyr på øen.

## **Tilstand og bevaringsstatus/prognose**

For nogle naturtyper er der udviklet et system til vurdering af den enkelte naturtypes aktuelle *tilstand*, som er et udtryk for typens aktuelle naturindhold og en række andre målbare faktorer.

*Bevaringsstatus* for naturtyper og arter er derimod en vurdering af, hvordan deres tilstand vil være i fremtiden, såfremt der ikke sker ændringer i udnyttelsen og i de trusler, der eksisterer i dag. Der er således tale om en *prognose* for arternes og naturtypernes udviklingsretning. I de følgende afsnit er der nærmere beskrevet tilstand og bevaringsstatus/prognose for områdets arter.

### ***Vurdering af bevaringsstatus/prognose***

Miljømålsloven og skovloven fastsætter som et overordnet mål, at naturtyper og arter, som Natura 2000-områderne er udpeget for, skal have en gunstig bevaringsstatus. Gunstig bevaringsstatus er defineret i Habitatdirektivet (figur 3).

### Gunstig bevaringsstatus

En naturtypes "bevaringsstatus" anses for "gunstig", når

- det naturlige udbredelsesområde og de arealer, det dækker inden for dette område, er stabile eller i udbredelse, og
- den særlige struktur og de særlige funktioner, der er nødvendige for dets opretholdelse på langt sigt, er til stede og sandsynligvis fortsat vil være det i en overskuelig fremtid, samt når
- bevaringsstatus for de arter, der er karakteristiske for den pågældende naturtype, er gunstig

En arts "bevaringsstatus" anses for "gunstig", når

- data vedrørende bestandsudviklingen af den pågældende art viser, at arten på langt sigt vil opretholde sig selv som en levedygtig bestanddel af dens naturlige levesteder, og
- artens naturlige udbredelsesområde hverken er i tilbagegang, eller der er sandsynlighed for, at det inden for en overskuelig fremtid vil blive mindsket, og
- der er og sandsynligvis fortsat vil være et tilstrækkeligt stort levested til på langt sigt at bevare dens bestande

Figur 3. Habitatdirektivets definition af gunstig bevaringsstatus på biogeografisk niveau for naturtyper og arter.

Gunstig bevaringsstatus for fuglearterne skal opnås nationalt. Der findes i EU ingen faste retningslinjer for vurdering heraf. Den første Natura 2000-plan laves derfor på grundlag af tilgængelig viden og derfor alene ud fra en prognose for de enkelte naturtypers og arters udvikling.

Prognosen for arterne er baseret på den bedste tilgængelige viden. Her benyttes begreberne *vurderet gunstig*, *vurderet ugunstig* og *ukendt prognose*. I Natura 2000-området er der foretaget følgende vurdering af prognosen for fuglearterne.

Prognosen er gunstig eller vurderet gunstig for:

- *Ynglefuglene rørdrum og rørhøg, som forekommer med stabile eller stigende bestande i området.*

Prognosen er ugunstig eller vurderet ugunstig for:

- *Ynglende blå kærhøg på grund uhensigtsmæssig hydrologi, prædation og status som ustadig dansk ynglefugl.*
- *Ynglende klyde på grund af tilgroning, arealreduktion/fragmentering og prædation.*
- *Ynglende hvidbrystet præstekrave på grund af tilgroning, utilstrækkelig beskyttelse, forstyrrelser og prædation.*

## Natura 2000-plan

- *Ynglende almindelig ryle på grund af tilgroning, uhensigtsmæssig hydrologi, uhensigtsmæssig drift og prædation.*
- *Ynglefuglen sandterne på grund af mangel på egnede fouragerings- og rasteområder, forstyrrelser og prædation.*
- *Ynglefuglen havterne på grund af tilgroning, forstyrrelser og prædation.*
- *Dværgterne som ynglefugl på grund af utilstrækkelig beskyttelse, forstyrrelse og prædation.*
- *Trækfuglen lysbuget knortegås på grund af mangel på egnede fouragerings-/rasteområder og tilgroning.*



*Prognosen for mange af fuglene på udpegningsgrundlaget er vurderet ugunstig. På dette foto ses almindelig ryle. Foto: Per Poulsen.*

Prognosen er ukendt for:

- *Der er ingen arter i dette fuglebeskyttelsesområde med ukendt bevaringsprognose.*

### **Målsætning**

Det overordnede mål er at sikre eller genoprette gunstig bevaringsstatus for de naturtyper og arter, der udgør udpegningsgrundlaget i de enkelte Natura 2000-områder (jf. dog nedenfor om eventuelle modstridende interesser).

## Natura 2000-plan

Der opstilles en **overordnet målsætning** for området. Den overordnede målsætning angiver det overordnede sigte for, hvorledes området skal udvikle sig både for at sikre områdets integritet og en gunstig bevaringsstatus for arter og naturtyper. Målsætningen skal endvidere fremhæve de naturtyper og arter, der udgør den største arealandel af området, og endelig fremhæves forekomster af naturtyper og arter, der har stor vigtighed på nationalt og/eller biogeografisk niveau.

En vurdering af denne betydning foretages efter følgende kriterier:

- Stort areal, levested eller bestand
- Få forekomster
- Truede naturtyper og arter
- Særlige danske ansvarsområder

Der opstilles desuden mere **konkrete målsætninger**, der fastlægger de langsigtede mål for udviklingen i areal og tilstand for de enkelte naturtyper og arters levesteder. Målfastsættelsen tager udgangspunkt i den tilstand, som er vurderet for naturtyper og arters levested efter tilstandsvurderingssystemet. Hvor der ikke er udviklet et sådant system, skal gunstig bevaringsstatus sikres eller genoprettes på baggrund af bedste faglige viden. Da der endnu ikke er udviklet et tilstandsvurderingssystem til brug for vurdering af areal og tilstand af levestederne for fuglearterne, er fastsættelse af målsætningen for de enkelte fuglearter på udpegningsgrundlaget sket på baggrund af en vurdering af, om størrelsen og kvaliteten af levestedet kan rumme bestanden, og ikke på om bestanden rent faktisk er til stede. De i planen angivne bestandsstørrelser er fastsat på baggrund af den officielle danske indmelding til EU.

Såvel overordnet målsætning som de konkrete målsætninger rækker ud over 1. planperiode og beskriver en tilstand, der tager hensyn til potentialet i de lokale naturforhold. Målsætningerne afspejler desuden en afvejning af eventuelle modstridende interesser efter retningslinjer angivet i By- og Landskabsstyrelsen 2009: "Retningslinjer for den statslige Natura 2000-planlægning: Målfastsættelse og indsatsprogram".

### **Overordnet målsætning for Natura 2000-området**

I området er der fokus på egnede levesteder for fuglearter på udpegningsgrundlaget.

Strandengs- og engområderne er naturlige dele af det havskabte vadehavslandskab, men er samtidig de dele af beskyttelsesområdet, som allermest kræver målsætninger om en genopretning af et højt naturindhold i disse kulturbetingede landskaber. Gennem en sådan forbedret status skal grundlaget for forekomsterne af fuglearterne på udpegningsgrundlaget forbedres.

De overordnede mål for delområdet er:

- *At sikre god-høj artstilstand for områdets udpegningsarter.*
- *At sikre områdets økologiske integritet i form af tilpas uforstyrrede levesteder med naturlig hydrologi, hensigtsmæssig drift, lav næringsstofftilførsel og gode spredningsmuligheder.*
- *At levestederne for arterne er tilstrækkeligt store og rummer gode og tilpas uforstyrrede fourageringsmuligheder og uforstyrrede yngleområder med god struktur.*
- *En høj prioritering af ynglefuglearter, der er truede på nationalt biogeografisk niveau: Almindelig ryle, sandterne og dværgterne.*
- *En høj prioritering og styrket beskyttelse af ynglefuglearter, som er fåtallige og kun forekommer i 1 – 3 beskyttelsesområder i Danmark: Hvidbrystet præstekrave og sandterne.*
- *En høj prioritering af ansvarsarten lysbuget knortegås (trækfugl).*

#### **Konkrete målsætninger for naturtyper og arter**

Der opstilles følgende konkrete målsætninger, som fastlægger de langsigtede mål for fuglearterne i Natura 2000-område nr. 89 Vadehavet, delområde F53 Fanø:

- *Arterne skal have en gunstig bevaringsstatus.*
- *For arter uden tilstandsvurderingssystem og/eller med en ukendt prognose er målsætningen gunstig bevaringsstatus. Det betyder, at tilstanden og det samlede areal af levestederne for områdets udpegede arter stabiliseres eller øges, således at der er grundlag for nedennævnte bestandstal eller – for arter uden bestandsmål – grundlag for tilstrækkelige, egnede yngle- og fourageringsområder.*
- *Tilstanden og det samlede areal af levestederne for følgende ynglefugle med vurderet gunstig bevaringsprognose skal være stabil eller i fremgang, så der er grundlag for bestande på mindst 7 par rødtrum og 3 par rørhøg.*
- *Tilstanden og det samlede areal af levestederne for følgende ynglefugle med vurderet ugunstig bevaringsprognose skal være i fremgang, så der er grundlag for bestande på mindst 1 par blå kærhøg, 20 par hvidbrystet præstekrave, 10 par klyde, 20 par almindelig ryle, 120 par havterne, 2 par sandterne og 30 par dværgterne.*
- *Tilstanden og det samlede areal af levestederne for følgende trækfugl med vurderet ugunstig bevaringsprognose skal være i fremgang, således at der er grundlag for en rastende/fouragerende bestand på mindst 400 lysbuget knortegås.*





*Målsætningen for området er bl.a., at der skabes grundlag for mindst 10 par ynglende klyde. Foto: Per Poulsen.*

### **Modstridende interesser**

En målsætning om gunstig bevaringsstatus for en bestemt naturtype eller art kan indebære en nedprioritering af en anden naturtype eller art på udpegningsgrundlaget, og det er nødvendigt at foretage et valg.

Flere naturtyper i Vadehavsområdet er traditionelt set blevet udnyttet landbrugsmæssigt, og naturindholdet på f.eks. en strandeng og i en eng afhænger i høj grad af omfanget af den landbrugsmæssige drift og/eller plejeindsats. Heri kan der ligge et element af modsatrettede naturinteresser, idet udpegningsgrundlagene for beskyttelsesområderne ved Vadehavet både omfatter fuglearter, som yngler og fouragerer i høj og lukket strandengs- og engvegetation (f.eks. rørhøg og blå kærhøg) og arter, som er tilknyttet lavere vegetation (f.eks. mange af de ynglende vadefugle og fødesøgende gæs). Afgræsning af de lysåbne levesteder kan således påvirke nogle arter fra udpegningsgrundlaget negativt og andre positivt.

Overvågningen af f.eks. almindelig ryle og brushane viser, at deres yngleområder generelt set er for tørre. Hvis arealerne gøres vådere hele sommer-halvåret, er der til gengæld risiko for, at de fugtige strandenge og enge "under-afgræsses" i en sådan grad, at vegetationen efter nogle år bliver for høj og tæt for de nævnte arter. Da mange af ynglefuglene tilknyttet de lysåbne naturtyper i Vadehavsområdet er i tilbagegang eller direkte truede, er det den bedst mulige forvaltning af fuglenes levesteder, der har den højeste prioritet.

## Indsatsprogram

Opfyldelsen af Habitat- og Fuglebeskyttelsesdirektivernes krav om gunstig bevaringsprognose er en opgave som strækker sig over lang tid og kræver en omfattende indsats over flere planperioder. Det er derfor nødvendigt at prioritere indsatsen i den enkelte planperiode. Den nationale prioritering af indsatsen i 1. planperiode er formuleret i 4 sigtelinjer, som lægger niveauet for indsatsen i planperioden. Sigtelinjerne er beskrevet i bilag 3.

Indsatsprogrammet der bygger på de 4 sigtelinjer beskriver indsatsen i den første planperiode 2010-2015 (for skovbevoksede fredskovs-pligtige arealer dog frem til 2021).

Indsatsprogrammet består af en række **generelle retningslinjer**, som skal sikre den eksisterende naturtilstand. De generelle retningslinjer gælder for alle arter og naturtyper på udpegningsgrundlaget, og den nødvendige indsats vil efterfølgende blive konkretiseret i de kommunale/statslige handleplaner.

Indsatsprogrammet består desuden af en række **konkrete retningslinjer**, som skal sikre små naturarealer, ubeskyttede naturarealer og særligt truede arter og naturtyper. De konkrete retningslinjer giver en nærmere beskrivelse af den indsats, som i disse særlige tilfælde skal indarbejdes i de kommende handleplaner.

Indsatsprogrammet indeholder ikke bindende krav til kommunernes, Naturstyrelsens eller andre offentlige lodsejeres brug af de virkemidler og tiltag, som skal sikre den nødvendige indsats. Tiltag prioriteres og konkretiseres i handleplanerne eller i andre opfølgende tiltag.

Indsatsprogrammet for Natura 2000-området omfatter nedenstående generelle og konkrete retningslinjer, som tillige er vist oversigtligt i bilag 2.

### **Generelle retningslinjer**

*Indsatser efter sigtelinje 1. Areal og tilstand af udpegede naturtyper og levesteder for udpegede arter må ikke gå tilbage eller forringes.*

- 1.1 *Der sikres velegnede levesteder for følgende arter med vurderet gunstig eller ukendt bevaringsprognose:  
Ynglende rørdrum og rørhøg.*
- 1.2 *Der sikres og forbedres velegnede levesteder med individuel hensyntagen til arternes krav til raste- og fourageringsmuligheder, redemuligheder, drift, pleje og et lavt forstyrrelses- og prædationstryk for følgende arter med vurderet ugunstig bevaringsprognose:  
Ynglende blå kærhøg, klyde, hvidbrystet præstekrave, almindelig ryle, sandterne og havterne, samt trækfuglen lysbuget knortegås.*

- 1.3 *Der sikres levesteder med individuel hensyntagen til den enkelte arts sårbarhed overfor forstyrrelser for alle arter på udpegningsgrundlaget.*

### **Konkrete retningslinjer**

*Indsatser efter sigtelinje 2. Små og fragmenterede habitatnaturtyper og levesteder for arter, som ikke kan opretholdes ved drift af det nuværende areal alene, sikres ved arealudvidelse, sammenkædning af arealer, pleje af naboarealer og/eller etablering af spredningskorridorer.*

- 2.1 *Forholdene for ynglende kystfugle som hvidbrystet præstekrave, sandterne og fjordterne sikres gennem et antal tilstrækkeligt store ynglesteder - så vidt muligt med mindsket forstyrrelse og prædation.*
- 2.2 *Ynglende klyde – levesteder plejes målrettet og sikres så vidt muligt mod prædation og forstyrrelse i yngletiden.*
- 2.3 *De vigtigste yngleområder for dværgterne sikres mod forstyrrelser og så vidt muligt mod prædation i yngletiden.*

*Indsatser efter sigtelinje 3. Naturtyper og levesteder, som ikke er beskyttet af natur- og miljølovgivningen skal sikres.*

- 3.1 *Sikring af bl.a. strande, enge og dyrkede områder, der udgør væsentlige yngle- og fourageringsområder for arter som blå kærhøg, klyde, hvidbrystet præstekrave, almindelig ryle, sandterne og dværgterne.*
- 3.2 *Sikre velegnede levesteder for ynglefuglene rørdrum, rørhøg og blå kærhøg ved at hæve vandstand og unklade rørhøst i vigtige områder.*
- 3.3 *Ynglende sandterne - gennem pleje sikres tilstedeværelsen af betydelige arealer med egnede yngleforhold på strandenge, øer og holme, ligesom redesteder og kolonier så vidt muligt sikres mod forstyrrelse og prædatorer i selve yngletiden.*
- 3.4 *Sikre gode raste- og fødesøgningsforhold for trækfuglen lysbuget knortegås.*



*Dværgternens yngle- og fourageringsområder bør beskyttes og forbedres. Foto: Naturgrafik/Niels Lisborg.*

*Indsatser efter sigtelinje 4. Der skal gøres en særlig indsats for naturtyper og arter, hvis biogeografiske status er i fare for at blive alvorligt forringet i 1. planperiode.*

- 4.1 Forholdene for ynglende almindelig ryle sikres gennem tilstedeværelsen af betydelige arealer af strandeng med en for arten hensigtsmæssig hydrologi og ekstensiv drift, samt om muligt begrænset færdsel og en øget regulering af prædatorer i yngleområder.*
- 4.2 Yngleforholdene for sandterne skal sikres optimalt, bl.a. ved tilstedeværelsen af betydelige arealer med våde strandenge med ekstensiv drift omkring de traditionelle yngleområder samt om muligt en begrænset færdsel og øget regulering af prædatorer i yngleområder.*
- 4.3 For dværgterne sikres et antal tilstrækkeligt store ynglesteder med begrænset forstyrrelse og prædation i yngletiden.*

#### **Forslag til mulige virkemidler**

Kommunerne, Naturstyrelsen og andre offentlige lodsejere/myndigheder udarbejder handleplaner, vælger virkemidler og foretager den konkrete forvaltning indenfor rammerne af indsatsprogrammet. Mulige virkemidler nævnt i bilag 2 skal derfor betragtes som eksempler på, hvorledes indsatsprogrammet kan gennemføres.

## **Sammenhæng og synergi med vandplan**

Natura 2000-planen er koordineret med vandplanen. Ifølge Vandrammedirektivet må tilstanden af vandområderne ikke forringes, og vandplanens indsatsprogram vil generelt forbedre den eksisterende vandkvalitet i større søer, vandløb, fjorde og kystvande. Forbedringen sker ved reduktion i tilførslen af næringsstoffer og miljøfarlige stoffer samt stedvis sikring af en mere naturlig hydrologi i ådale. Vandplanen vil desuden forbedre de fysiske forhold og sikre kontinuiteten på udvalgte vandløbsstrækninger. Disse indsatser forventes i de fleste tilfælde at bidrage til at forbedre tilstanden i de vandafhængige habitatnaturtyper og i levestederne for de arter, der er tilknyttet vand.

Der er gode muligheder for at opnå andre synergieffekter mellem de 2 planer, men i enkelte tilfælde kan der opstå konflikter, f.eks. hvor indsats efter vandplanen medfører oversvømmelser af habitatnaturtyper eller levesteder for arter.

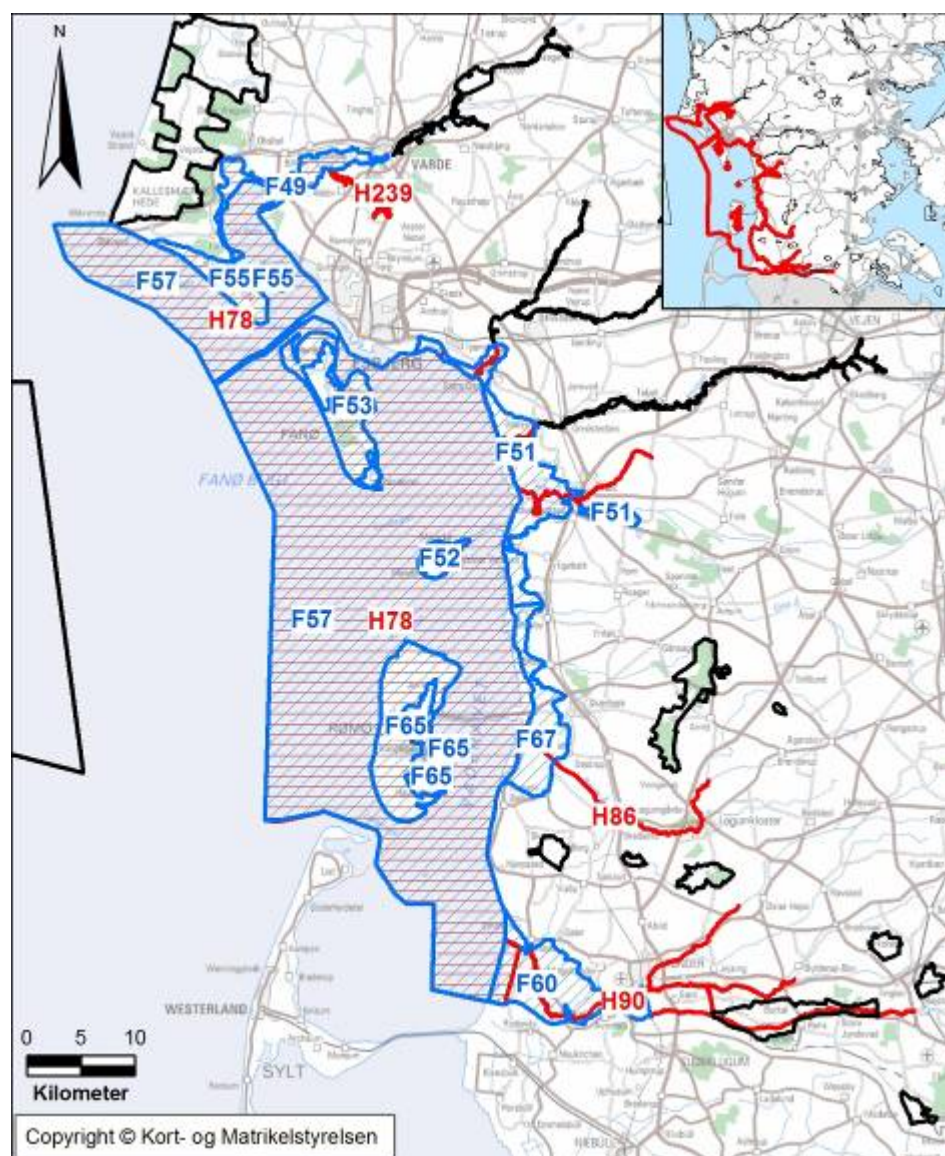
Planlagt indsats efter vandplanen der kan påvirke udpegningsgrundlaget i et Natura 2000-område væsentligt, skal konsekvensvurderes i henhold til habitatdirektivets artikel 6, stk. 3. Indsatsen kan i givet fald kun gennemføres, hvis det på grundlag af bedste faglige viden dokumenteres, at aktiviteten ikke vil skade bevaringsmålsætningen for området. Potentielle konflikter mellem Vand- og Natura 2000-planen skal som udgangspunkt afdækkes i forbindelse med vedtagelse af vandplanen.

## **Strategisk miljøvurdering**

I medfør af bekendtgørelse nr. 936 af 24. september 2009 af lov om miljøvurdering skal der foretages en miljøvurdering af planer og programmer, der omhandler fysisk planlægning og arealanvendelse, eller som kan påvirke et internationalt beskyttelsesområde væsentligt.

I bilag 4 er der udarbejdet en miljørapport, der belyser konsekvenserne ved at gennemføre Natura 2000-planen for område nr. N89 Vadehavet.

## Bilag 1. Kort over Natura 2000-områdets placering og afgrænsning



Natura 2000-område N89 Vadehavet's afgrænsning. Natura 2000-området består af habitatområderne H78, H86, H90 og H239 (rød skravering/afgrænsning) og fuglebeskyttelsesområderne F49, F51, F52, F53, F55, F57, F60, F65 og F67 (blå skravering). Andre Natura 2000-områder er vist med sort afgrænsning. Denne delplan omhandler EF-fuglebeskyttelsesområde F53 Fanø.

## Natura 2000-plan



Afgrænsning og beliggenhed af EF-fuglebeskyttelsesområde F53 Fanø.

## **Bilag 2. Opsummering af Natura 2000-planen og mulige virkemidler**

En opsummering af Natura 2000-planens indhold, mål og indsatsprogram findes samlet i Bilag 2 - opdelt på de naturtyper og arter, der udgør udpegningsgrundlaget for det på gældende Natura 2000-område.

Se [www.naturstyrelsen.dk](http://www.naturstyrelsen.dk) – under opslag om plan for dette Natura 2000-område.

Bilaget indeholder endvidere en oversigt over mulige virkemidler, der er eksempler på, hvordan indsatsprogrammet kan gennemføres.

Sammen med bilag 2 findes på hjemmesiden baggrundsmateriale for planerne samlet i basisanalyse og tillæg til basisanalyse samt henvisning til kort over forekomst af de kortlagte og tilstandsvurderede naturtyper.



### **Bilag 3. Væsentlige naturforvaltningsmæssige opgaver**

Ved igangsætningen af Natura 2000-planprocessen blev der identificeret en række væsentlige naturforvaltningsmæssige opgaver. På baggrund heraf blev der opstillet 4 sigtelinjer, der formulerer prioriteringen af den nødvendige indsats. Sigtelinjerne sætter dermed rammerne for Natura 2000-planlægningen.

De overordnede rammer er formuleret i nedenstående bilag. Teksten indgik i idéfasen for vand- og naturplanlægningen, juni – december 2007.

Antallet af naturtyper, der kortlægges og tilstandsvurderes er siden udvidet.

#### **Væsentlige naturopgaver**

Miljøministeriet har udarbejdet en oversigt over væsentlige naturforvaltningsmæssige opgaver i Natura 2000-planlægningen. Det er de opgaver, som tillægges den højeste prioritet i 1. planperiode fra 2010 til 2015:

#### **Væsentlige naturforvaltningsmæssige opgaver i Natura 2000-planlægningen:**

Danmark er ifølge Habitatdirektivet forpligtiget til at iværksætte de nødvendige foranstaltninger, der sikrer eller genopretter en gunstig bevaringsstatus for de naturtyper og arter, der udgør habitatområdernes udpegningsgrundlag.

Samtidig er Danmark forpligtet til, via gennemførelsen af Fuglebeskyttelsesdirektivet, at træffe egnede foranstaltninger med henblik på at beskytte yngle- og rasteområder for en række fuglearter.

#### **Væsentlige trusler mod naturen**

En række faktorer udgør de væsentligste trusler mod de direktivudpegede naturtyper og arter:

**Næringsstofbelastning** medfører markante forringelser af terrestriske naturtyper, søer, vandløb og kystnære farvande først og fremmest som følge af gødsning, afstrømning fra markarealer og kvælstofnedfald. Store mængder næringsstoffer i naturen fremmer ensartede næringskrævende artssamfund på bekostning af et alsidigt plante- og dyreliv og medfører forringede forhold for den biologiske mangfoldighed og naturtyper og arter;

**Tilgroning** ændrer på afgørende vis levevilkårene for en række plante- og dyrearter, herunder fuglene. Det truer også især lysåbne naturtyper som moser, enge, klitter, heder, overdrev men også egeskove ofte som følge af manglende eller utilstrækkelig drift;

**Fragmentering** skaber isolation af arternes bestande, hvorved de risikerer at uddø. Foruden et direkte tab af naturareal, forringes de eksisterende naturtypers tilstand og deres økologiske funktioner;

**Udtørring** er en vedvarende trussel mod mange våde naturtyper og de tilhørende arter som følge af en ændring i de naturlige vandforhold;

**Invasive arter** er ikke hjemmehørende arter, der spreder sig. De optager plads og fortrænger det oprindelige plante- og dyreliv og findes i dag på mange naturarealer;

**Forstyrrelse** kan være en afgørende faktor navnlig for truede og sårbare arter, der på grund af levevis og specifikke krav til levested, vil være følsomme overfor menneskelige aktiviteter. Ofte vil truslerne påvirke i samme retning. For eksempel er tilgroning ofte en effekt af næringsstof-belastning og udtørring, tillige er presset på mange arter højt på grund af fragmentering, og det øges yderligere med forekomst af for eksempel invasive arter og menneskelig forstyrrelse.

#### **Overordnet målsætning**

Målsætningen er, at de udpegede naturtyper og arter på sigt opnår "gunstig bevaringsstatus". Der skal opstilles en langsigtet målsætning for hvert af de udpegede Natura 2000-områder.

Målsætningen rækker udover 1. planperiode og beskriver en tilstand, der tager hensyn til potentialet i de lokale naturforhold og i de udpegede områder som helhed.

#### **Sigtelinjer for indsatsen i 1. planperiode**

Natura 2000-planen skal under hensynstagen til den overordnede målsætning opstille konkrete retningslinjer for indsatsen i 1. planperiode for hvert enkelt beskyttelsesområde. Det kan være en indsats, som strækker sig ud over planperioden, men som skal iværksættes nu.

Opfyldelsen af Habitat- og Fuglebeskyttelses-direktivernes krav om "gunstig bevaringsstatus" er en opgave, som strækker sig over lang tid og kræver en omfattende indsats. Det er derfor nødvendigt at prioritere og målrette indsatsen i den enkelte planperiode. Den nationale prioritering af indsatsen i 1. planperiode fokuserer på at sikre naturtilstanden for udpegede naturtyper og bestandene for udpegede arter. Der vil på baggrund af naturmæssige forskelligheder være regionale forskelle i gennemførelsen af indsatsen.

#### **Sikring af naturtilstanden af eksisterende naturarealer og arter i beskyttelsesområderne**

Ifølge direktiverne skal de naturtyper og arter, der udgør områdernes udpegningsgrundlag, have en gunstig bevaringsstatus. Der er således en forpligtigelse til at sikre naturen mindst samme tilstand som ved direktivernes ikrafttræden. Dette kræver ofte en løbende driftsindsats og en vedvarende indsats mod næringsstofbelastningen på de eksisterende naturarealer for at opretholde eller genoprette dem i samme tilstand.

### **Sikring af de små naturarealer**

De små naturarealer er ofte i dårlig naturtilstand, blandt andet fordi de er så små, at påvirkningen fra omgivende arealer har stor betydning. En udvidelse af små naturarealer indenfor beskyttelsesområderne samt eventuelt sammenkædning af arealer via spredningskorridorer og trædesten kan være nødvendig for at opretholde naturtilstanden også på længere sigt.

### **Sikring af naturtyper og levesteder som lovligt kan ødelægges**

Der skal ske en sikring af de naturtyper og levesteder, der ikke er beskyttet mod aktiviteter, som direkte kan ødelægge dem. Det drejer sig for eksempel om skovens naturtyper og sten- og boblerev på havet. Der vil derudover være andre ikke beskyttede levesteder for visse af direktivernes arter, hvor en sikring kan være nødvendig, for eksempel for visse fuglearter.

### **Indsats for truede naturtyper og arter**

For naturtyper og arter, hvis status på landsplan er i fare for at blive voldsomt forringet i 1. planperiode, og hvor der er en fare for, at de forsvinder fra den danske natur på sigt kan en egentlig naturgenopretningsindsats og/eller målrettet drift være nødvendig. Som eksempler på truede naturtyper og arter kan nævnes højmoser, eremit og sortterne.

Natura 2000-planlægningen fastlægger desuden retningslinjer for myndighedernes skønsmæssige beføjelser efter lovgivningen i øvrigt.

### **Natura 2000 og Vandrammedirektivet**

Gennemførelsen af Vandrammedirektivet og vandplanerne forventes at bidrage til at imødegå nogle af ovennævnte trusler. Eksempelvis genskabes nye naturområder i ådale, og vandkvaliteten vil blive forbedret. Omfanget af synergieffekten mellem Natura 2000 og Vandrammedirektivet vil blive tydelig undervejs i planprocessen. For vandforekomster, der også er omfattet af Natura 2000-direktiverne, vil det strengeste af miljømålene være gældende.

Med målbekendtgørelsen er der fastlagt nærmere retningslinjer for fastsættelse af mål i Natura 2000-områderne og defineret en 5-trinskala for naturtilstanden i 18 lysåbne naturtyper. Et tilsvarende tilstandssystem er under udarbejdelse for de 10 skovnaturtyper og for direktivernes arter. På et senere tidspunkt vil et tilstandssystem for såvel de ferske som de marine naturtyper blive udarbejdet.

## **Bilag 4. Miljørapport for Natura 2000-planen**

### **Miljørapport for Natura 2000-planen for område nr. 89 Vadehavet, EF-fuglebeskyttelsesområde F53 Fanø**

- kan læses på Naturstyrelsens hjemmeside, se [www.naturstyrelsen.dk](http://www.naturstyrelsen.dk) under opslag om plan for dette Natura 2000-område.





Naturstyrelsen  
Haraldsgade 53  
2100 København Ø  
[www.nst.dk](http://www.nst.dk)