



Natura 2000-handleplan 2022–2027
Hjelm Hede, Flyndersø og Stubbergård Sø
Natura 2000-område nr. N41
Habitatområde H41
Fuglebeskyttelsesområde F29

Titel: Natura 2000-handleplan, Hjelm Hede, Flyndersø og Stubbergård Sø

Udgiver: Holstebro Kommune, Skive Kommune og Miljøstyrelsen

År: 2024

Forsidefoto: Holstebro Kommune

Baggrundskort: ©SDFI <https://sdfi.dk/>

Må citeres med kildeangivelse.



HOLSTEBRO
KOMMUNE



SKIVEKOMMUNE



Miljøministeriet
Miljøstyrelsen

Indhold

1. Resumé	4
2. Baggrund	5
2.1 Den lovgivningsmæssige ramme	5
2.2 Miljøvurdering af handleplanerne	6
3. Gennemførelse af Natura 2000-handleplan for sidste planperiode	7
3.1 Redegørelse for gennemførelse af sidste Natura 2000-handleplan	7
4. Behov for indsatser	10
5. Indsatser fordelt på aktør	12
6. Prioritering af den forventede indsats	14
7. Forventede initiativer og plan for interessentinddragelse	15
Bilag 1: Sammenfatning af plejeplan for Naturstyrelsens arealer i Natura 2000-område N41 Hjelm Hede, Flyndersø og Stubbergård Sø	17
Bilag 2: Natura 2000-område N41, Habitatområde H41 og Fuglebeskyttelsesområde F29	21
Bilag 3: Hjelm hede og Flyndersø – Kortlagte naturtyper	22
Bilag 4: Stubbergård Sø – Kortlagte naturtyper	23

1. Resumé

Handleplanen for Natura 2000-område nr. 41 Hjelm Hede, Flyndersø og Stubbergård Sø beskriver den indsats, der skal igangsættes i Natura 2000-området inden udgangen af 2027. Natura 2000-området består af fuglebeskyttelsesområde F29, Flyndersø og Skallesø og Habitatområde H41 Hjelm Hede, Flyndersø og Stubbergård Sø.

Det overordnede mål for området er beskrevet i afsnit 3.1 i Natura 2000-planen og de konkrete mål i afsnit 3.2. Generelt gælder for dette område, at den samlede forekomst af naturtyper, arter og fugles levesteder i Natura 2000-området, uanset om de er kortlagt, skal være stabil eller i fremgang, såfremt de naturgivne forhold giver mulighed for det.

Målsætningerne konkretiseres i Natura 2000-planens afsnit 4.1 og 4.2 i form af nogle generelle og områdespecifikke retningslinjer for indsatsprogrammet.

Hovedformålet med indsatserne i perioden 2022-27 er:

1. Fokus på mere naturlige processer og naturens robusthed
2. Sikre og forbedre tilstanden af den eksisterende natur og levesteder
3. Bekæmpe invasive arter

Indsatser i planperioden er særligt rettet mod hedepleje, bekæmpelse af invasive arter, udtagning af kulstofholdige lavbundsjord, samt muligheden for at udlægge større arealer med urørt skov. Der arbejdes på at sikre levesteder for områdets fugle.

Indsatsen udføres både på offentlige og private arealer i området. Projekter på private lodsejeres arealer gennemføres i videst muligt omfang gennem frivillige aftaler. Der findes blandt andet en række understøttende tilskudsordninger, som kan søges gennem Landbrugsstyrelsen og Miljøstyrelsen, samt midler til Life-projekter som medfinansieres af EU.

2. Baggrund

Miljøstyrelsen har udarbejdet Natura 2000-planer for 257 Natura 2000-områder, som indgår i den danske del af det europæiske Natura 2000-netværk. Planerne beskriver målene for det enkelte Natura 2000-område og fastlægger de indsatser, der skal ske inden for planperioden 2022–27. Natura 2000-planerne kan ses på Miljøstyrelsens hjemmeside www.mst.dk.

Ud fra Natura 2000-planerne er der udarbejdet Natura 2000-handleplaner for de enkelte Natura 2000-områder. Handleplanerne skal medvirke til at gennemføre Natura 2000-planerne for de enkelte områder. Denne handleplan er udarbejdet af Holstebro Kommune, Skive Kommune samt Miljøstyrelsen på grundlag af Natura 2000-plan for nr. 41 Hjelm Hede, Flyndersø og Stubbergård Sø.

Hver kommune er ansvarlig for de dele af handleplanen, der vedrører kommunens geografiske område på land og kommunens kystnære områder. Kommunerne er ansvarlige for, at handleplanerne gennemføres inden udgangen af 2027. Miljøstyrelsen er ansvarlig for at udarbejde en skovhandleplan for de skovbevoksede, fredskovspligtige Natura 2000-arealer med skovhabitatnatur inklusive arealer nævnt i skovlovens §28 (herfra omtalt som skovbevoksede, fredskovspligtige arealer). Der skal gennemføres en planlægning hvert 12. år, som rammer denne planperiode. Miljøstyrelsen er ansvarlig for, at indsatserne på de skovbevoksede, fredskovspligtige arealer gennemføres inden udgangen af år 2033.

Kommunernes handleplan og Miljøstyrelsens skovhandleplan sammenskrives og udmøntes i denne samlede Natura 2000-handleplan.

Offentlige lodsejere, som ejer arealer i Natura 2000-området, kan vælge at gennemføre Natura 2000-planen direkte i egne planer for forvaltningsindsatser (eks. drifts- og plejeplaner). Der udarbejdes ikke handleplan for de offentlige lodsejeres arealer, hvor de selv udarbejder planer for forvaltningsindsatser, hvorfor data fra deres arealer ikke indgår i selve handleplanen, men kun fremgår af bilag 1. Naturstyrelsen ønsker selv at udarbejde plan for forvaltningsindsats for egne arealer, og resuméer af disse planer kan ses i bilag 1. Arealer der er ejet af Holstebro Kommune, indgår i Handleplanen på lige fod med privatejede arealer.

2.1 Den lovgivningsmæssige ramme

Den lovgivningsmæssige baggrund for handleplanerne findes i:

- miljømålsloven (lovbekendtgørelse nr. 692 af 26. maj 2023)
- naturbeskyttelsesloven (lovbekendtgørelsen nr. 1392 af 4. oktober 2022)
- bekendtgørelse om kommunalbestyrelsernes Natura 2000-handleplaner (bekendtgørelse nr. 944 af 27. juni 2016)
- bekendtgørelse af lov om skove (lovbekendtgørelse nr. 690 af 26. maj 2023)
- bekendtgørelse om tilvejebringelse af Natura 2000-skovplanlægning (bekendtgørelse nr. 946 af 27. juni 2016)

Det er kommunalbestyrelsen, der er ansvarlig for at gennemføre Natura 2000-planen på de privatejede arealer. Dog er det Miljøstyrelsen, der er ansvarlig for de privatejede, skovbevoksede, fredskovpligtige arealer. Offentlige lodsejere er ansvarlige for at gennemføre Natura 2000-planen på deres egne arealer.

Handleplanen skal ifølge lovgivningen indeholde nedenstående:

- En prioritering af myndighedens forventede forvaltningsindsats i planperioden på baggrund af en opgørelse af behovet for konkrete forvaltningstiltag.
- De forventede initiativer, som myndigheden vil tage for at gennemføre Natura 2000-handleplanen, herunder en plan for interessentinddragelse.
- En oversigt over fordelingen af indsatser mellem kommunale myndigheder, Miljøstyrelsen og offentlige lodsejere.
- En redegørelse for gennemførelsen af handleplanen for den forudgående 6 års periode (dog 12 års periode for de skovbevoksede, fredskovspligtige arealer), der gør det muligt at vurdere, i hvilket omfang Natura 2000-handleplanen er gennemført for den forudgående periode.

Handleplanen skal ikke omfatte offentligt ejede arealer, hvis der for disse arealer er udarbejdet/udarbejdes en plan for forvaltningsindsatsen, der er i overensstemmelse med de fastsatte mål for naturtilstanden i Natura 2000-planen. Der indsættes et resumé af de offentlige planer i handleplanens bilag.

Handleplanen skal være så konkret, at dens gennemførelse kan vurderes. Dog må handleplanen ikke foregribe det præcise indhold af de aftaler eller afgørelser, der træffes i forhold til den enkelte lodsejer i forbindelse med gennemførelsen af handleplanen.

Handleplanen skal i samspil med vandplanlægningen realisere Natura 2000-planen for så vidt angår vandbehov for de naturtyper, som er direkte afhængige af et vandøkosystem. Natura 2000-planens mål om forbedret vandkvalitet i større søer, vandløb, fjorde og kystvande realiseres gennem indsatsen i vandplanlægningen og skal ikke indgå Natura 2000-handleplanerne.

2.2 Miljøvurdering af handleplanerne

Natura 2000-handleplanerne er en type af planer, som kan være omfattet af krav om miljøvurdering i henhold til Bekendtgørelse af lov om miljøvurdering af planer og programmer og af konkrete projekter (VVM) (lovbekendtgørelse nr. 4 af 3. januar 2023) – herefter refereret til som miljøvurderingsloven.

Ved vurderingen af om en handleplan er omfattet af miljøvurderingsloven ses på kriterierne i lovens § 8. Erfaringsmæssigt er der en del handleplaner, som ikke vil være omfattet af miljøvurderingsloven. Det afhænger dog i alle tilfælde af det konkrete indhold af handleplanen, og der skal derfor altid foretages en særskilt vurdering for hver plan.

Der er foretaget en screening af Natura 2000-handleplanen med det formål, at afklare om planen er omfattet af miljøvurdering efter miljøvurderingsloven, og om der dermed skal udarbejdes en strategisk miljøvurdering. På baggrund af screeningen er der truffet afgørelse om, at der ikke skal gennemføres en miljøvurdering af Natura 2000-handleplan for område Nr. 41 Hjelm Hede, Flyndersø og Stubbergård Sø.

Afgørelsen er truffet i henhold til § 10 i lov om miljøvurdering af planer og programmer og konkrete projekter med baggrund i lovens § 8, stk. 2, hvorefter planer skal screenes for eventuel væsentlig indvirkning på miljøet.

Afgørelsen er truffet efter relevante kriterier i miljøvurderingslovens bilag 3 og en høring af berørte myndigheder.

Det er muligt at finde screeningsafgørelsen hos Skive Kommune: <https://skive.dk> og Holstebro Kommune: <http://www.holstebro.dk>, der har udarbejdet denne Natura 2000-handleplan.

For samtlige Natura 2000-planer er der foretaget en strategisk miljøvurdering (SMV). Natura 2000-planerne og de tilhørende miljøvurderinger kan findes på Miljøstyrelsens hjemmeside under Natura 2000, tredje generation planer (2023-2027).

3. Gennemførelse af Natura 2000-handleplan for sidste planperiode

3.1 Redegørelse for gennemførelse af sidste Natura 2000-handleplan

Handleplanerne for anden planperiode har været gældende siden udgangen af 2017. Kommunen har i den mellemliggende periode arbejdet for at gennemføre den indsats, der blev beskrevet i Natura 2000-planen for planperioden 2016-2021.

Det er muligt at få et samlet overblik over tilskudscompenserede indsatser i Natura 2000-områderne i ”Sammenfatning af Natura 2000-planerne 2022-2027” på Miljøstyrelsens hjemmeside.

Nedenstående tabeller viser en oversigt over de realiserede, påbegyndte og planlagte projekter inden for Natura 2000-området.

Tabel 1: Følgende indsatser er finansieret via kommunernes egne midler eller DUT-midler*.

	Indsats	Kommunalt ejet	Privatejet
Holstebro Kommune	Hegning og afgræsning af areal med rigkær, hængesæk og tidvis våd eng i sammenhæng med tilstødende eng. Og overdrevarsarealer mm.		28,2 ha realiseret
	Hedepleje - Slåning		119,1 ha realiseret
	Genopretning af nedbrudt højmoser – frahegning og rydning af invasive arter		1,1 ha realiseret
	Rydning af selvsåede træer i rigkær hængesæk og tidvis våd eng	0,7 ha realiseret	2,0 ha realiseret
	Rydning af gyvel (invasive arter) på overdrev	3,1 ha realiseret	16,4 ha realiseret
	Rydning af kildevæld		1 ha realiseret
Skive Kommune	Rydning af opvækst i højmoser		0,3 ha realiseret
	Rydning af Gyvel på engareal		1,6 ha realiseret
	Rydning af opvækst i højmoser		2,4 ha realiseret
	Rydning af glansbladet hæg i tør hede		3,2 ha realiseret
Skive Kommune	Rydning af opvækst af glansbladet hæg mm. ved Flyndersø på søbred inden for habitatområdet		0,5 ha realiseret
Skive Kommune	Rydning og reetablering af tørvemoser		3 ha realiseret

* Omfatter ikke offentlige arealer, hvor ejeren gennemfører Natura 2000-planen i egne planer for forvaltningsindsatser. Se resumé af plan for forvaltningsindsatserne i bilag 1.

Tabel 2: Følgende indsatser er finansieret gennem landdistriktsmidler eller anden finansiering og gælder arealer, der ikke er skovbevoksede, fredskovspligtige arealer*.

	Indsats	Kommunalt ejet	Privatejet
Holstebro Kommune	Tilsagn til pleje og afgræsning	2,5 ha realiseret	346,2 ha realiseret
	P-vådområde, inklusive genslyngning af 500 m vandløb		10,2 ha realiseret
Skive Kommune	Tilsagn til pleje og afgræsning		418,4 ha realiseret

* Omfatter ikke offentlige arealer, hvor ejeren gennemfører Natura 2000-planen i egne planer for forvaltningsindsatser. Se resumé af plan for forvaltningsindsatserne i bilag 1.

Ud over de gennemførte indsatser, som fremgår af tabel 1 og 2, er Holstebro og Skive Kommuner opmærksomme på, og tager hensyn til de øvrige arter og Naturtyper på udpegningsgrundlaget, i forbindelse med øvrig sagsbehandling og myndighedsudøvelse.

Skovbevoksede, fredskovspligtige arealer følger en 12 års-cyklus, og første planperiode for disse løber således fra 2010 til 2021. Tabel 3 neden for viser status for de gennemførte eller igangværende indsatser i perioden 2010-2021 beliggende i kortlagt habitatskov inden for Natura 2000-området. Indsatserne er opgjort på indsatstype. Der kan være gennemført flere indsatser på det samme areal, hvorved samme areal kan fremgå flere gange (eksempelvis skovnaturtypebevarende drift og pleje forud for urørt skov, eller forbedring af hydrologi på samme areal, hvor der også er udført skovnaturtypebevarende drift og pleje). Indsatsplanerne for arealerne blev først udgivet i skovhandleplanerne i 2012.

Tabel 3 er baseret på tinglyste indsatser såsom urørt skov, på data fra tilskudsordningerne (beror på tilsagnsdata, hvorfor arealet for indsats kan være overestimeret i forhold til den endelige indsats, idet der altid vil være en vis del af de givne tilsagn, der ikke udnyttes). Der kan være usikkerheder i de indhentede data fra tilskudsordningerne fra 2010-15. Miljøstyrelsen har endvidere indhentet data for gennemførte indsatser i habitatnaturtyper på skovbevoksede fredskovsarealer fra offentlige myndigheder, og anvendt data i det omfang, Miljøstyrelsen har modtaget disse.

Tabel 3: Indsatser på lysåbne naturtyper finansieret med ekstern finansiering, samt indsatser på skovbevoksede, fredskovspligtige arealer (tallene dækker over perioden 2010-2021).

Indsats	Tilskudsfinansiering på private arealer (ha)	Offentlige arealer (ha)	Total (ha)
Forbedring af hydrologi* - Holstebro Kommune	10,2 ha		10,2 ha
Indsatser m.h.p. lysåben natur** - Holstebro Kommune	346,2 ha	2,6 ha	348,7
Indsatser m.h.p. lysåben natur** - Skive Kommune	379 ha		379 ha
Indsatser m.h.p. lysåben natur i Skovnaturtyper*** - Miljøstyrelsen	16 ha		16 ha
Skovnaturtypebevarende drift og pleje*** - Miljøstyrelsen	10 ha		10 ha

¹ Indsatser på private arealer dækker over indsatser, som er tilskudsfinansierede.

² Indsatser på offentlige arealer dækker hovedsageligt over indsatser gennemført via lodsejeres egne midler men kan også være dækket af tilskudsordninger.

* *Forbedring af hydrologi* dækker over lukning af dræn og grøfter samt ophør med vedligeholdelse af afvanding

** *Indsatser for lysåben natur* dækker over græsning, hegning og rydning med henblik på lysåben natur.

*** *Skovnaturtypebevarende drift og pleje* dækker over flere indsatser, heriblandt sikring af naturtyper, træer til naturligt henfald, naturnær skovdrift, rydning af uønsket opvækst, problemarter og invasive arter samt skovgræsning og foryngelse.

Der er ikke iværksat Life-projekter inden for Natura 2000-området.

Ud over de ovennævnte indsatser har myndighederne søgt at gennemføre Natura 2000-handleplanen gennem følgende tiltag:

- Miljøstyrelsen har finansieret gratis rådgivning hos Dansk Skovforening for ejere af skovbevoksede, fredskovspligtige arealer i Natura 2000-områderne.
- Som opfølgning på skovlovens anmeldte ordning for Natura 2000-områderne er der i flere Natura 2000-områder indgået aftaler med private lodsejere, der er med til at sikre naturindhold og arter på de berørte arealer (LBK. nr. 690 26. maj 2023, §17-19).

- Miljøstyrelsen har arbejdet for relevante støtteordninger for at understøtte implementeringen af Natura 2000-planerne.
- Miljøstyrelsen har udført en opsøgende indsats og har kontaktet nogle private lodsejere med større arealer af privat fredskov og informeret om muligheden for at søge tilskud til indsatser i de private fredskove.

Handleplanen skal ifølge bekendtgørelsen indeholde en redegørelse for gennemførelsen af handleplanen for den forudgående 6 og 12 års periode, der gør det muligt at vurdere, i hvilket omfang Natura 2000-planen for den forudgående periode er realiseret. Vurderingen, af hvorvidt handleplanerne er gennemført i den forudgående periode, er baseret på, om de planlagte indsatser fra sidste handleplan er opfyldt, eller der er udført tilsvarende tiltag.

Holstebro Kommune har gennemført alle de indsatser der var planlagt i forrige planperiode. Det var ikke muligt at gennemføre et projekt under ordningen "Ændret hydrologi". I stedet blev gennemført et P-vådområde.

Arealer med surt overdrev følges nøje. Både ved Stubbergård Sø og ved Flyndersø er surt overdrev afgræsset med kreaturer. På et areal med surt overdrev i sydenden af Flyndersø har Holstebro Kommune indledt et forsøg med opdeling af området, hvor der i mange år har været helårsgræsning med Galloway. Der er fortsat helårsgræsning på hovedparten af arealet, men den østlige ¼ lukkes af for afgræsning i foråret, for at fremme blomstring til gavn for insekter og sommerfugle. Frahegningen virker, idet der er flere blomster og sommerfugle, men frahegningen betyder også, at gyvel igen er i fremgang.

Holstebro Kommune har særligt haft fokus på våd og tør hede, som udgør en væsentlig del af natur typer på udpegningsgrundlaget. Hede arealerne sikres ved afgræsning og ved regelmæssig rydning af selvsåede træer og buske, herunder invasive arter.

Holstebro Kommune og Skive Kommune har ifm. tilladelser og dispensationer som for eksempel dispensation fra Naturbeskyttelsesloven til projekter indenfor Natura 2000-området vurderet det enkelte projektets påvirkning/indflydelse på småflagermus, herunder damflagermus, i området. Vurderingen har afspejlet sig i eventuelle tilladelser.

Skive Kommune har ryddet ca. 3,2 hektar for invasive arter i 2. planperiode. Skøn over behov i 2. planperiode for rydning af invasive arter var vurderet som værende op til 5 ha.

Rydningen er foregået på arealer med tør hede, hvor bl.a. glasbladet hæg har været en dominerende art som rydningen har været målrettet mod. Der er desuden ryddet for gyvel på et engareal, der ligger op til en udpeget tørvemose samt areal udpeget som surt overdrev, for bl.a. at undgå spredning af gyvel hertil.

Skive Kommune har ryddet ca. 8 ha for uønsket opvækst. Skøn over behov for rydning af uønsket opvækst i 2. planperiode var vurderet som værende op til 5 ha.

Skive Kommune har haft særlig fokus på rydning af opvækst i områder, der er udpeget som højmose. Rydning af uønsket opvækst vurderes at have haft en god effekt på områderne. Udvikling med tilgroning af højmoserne følges nøje.

Samlet set ligger Indsats over for invasive arter samt indsats i forhold til genopretning af højmoser lidt lavere end det skønnede behov for 2. planperiode. Indsats i forhold til rydning af uønsket opvækst ligger omvendt højere end det skønnede behov for indsatsen i 2. planperiode.

Der har i planperioden ikke været gennemført indsatser i Holstebro og Skive Kommuner for skovnaturtyperne: Bøg på mor (9110), egeblandskov (9190), Stilkegekrat (9190), Skovbevokset tørvemose (91D0) eller Elle- og askeskov (91E0) på arealer uden fredskovspligt.

Effekten af indsatserne bliver løbende vurderet i det Nationale Overvågningsprogram for Vandmiljø og Natur (NOVANA), som overvåger vandmiljøets og naturens tilstand inden for de områder, der prioriteres i forhold til de politisk fastsatte økonomiske rammer. 3.2 Foreløbig vurdering af gennemførelse af sidste Natura 2000-handleplan.

4. Behov for indsatser

Natura 2000-planen for N41 Hjelm Hede, Flyndersø og Stubbergård Sø, beskriver de konkrete mål for indsatsen. Indsatsprogrammet i Natura 2000-planerne er afstemt, så den økonomiske ramme og den krævede indsats i planerne passer sammen. Til gennemførelse af planerne stiller staten en række virkemidler til rådighed, ligesom det forudsættes, at kommunerne bidrager økonomisk via de midler, som kommunerne er blevet økonomisk kompenseret for af staten (DUT-midlerne).

På baggrund af Natura 2000-planen har kommunerne vurderet, at der er behov for nedenstående konkrete forvaltningstiltag. Handleplanmyndigheden skal forsøge at indgå frivillige aftaler med lodsejere om drift. Hvor dette ikke er muligt, skal myndigheden påbyde en bestemt drift, hvis det er nødvendigt for opnåelse af målene i Natura 2000-planen eller for at forhindre forringelse og forstyrrelse.

Offentlige lodsejere skal selv organisere gennemførelse af indsatser på egne arealer.

Tabel 4: Behov for indsatser for naturtyperne*

Forventede indsatser		Skøn over behov:			
		Igangværende indsats	Ny indsats		Samlet behov for indsats
Lysåbne naturtyper			Holstebro Kommune	Skive Kommune	
	Hedepleje ved slåning eller afbrænding (<i>retningslinje 2</i>)		Op til 25 ha		Op til 25 ha
	Hegning og afgræsning	725,2 ha	Op til 2 ha	Op til 52 ha	Op til 779,2 ha
	Rydning af rigkær med mere end 10% tilgroning af invasive arter (<i>Retningslinje 3</i>)			47 ha	47 ha
	Bekæmpelse af invasive arter		Op til 5 ha		Op til 5 ha
	Forbedring af hydrologi			Op til 3 ha	Op til 3 ha
	Rydning af opvækst på tør hede og våd hede	5,7 ha	Op til 3 ha	Op til 97 ha	Op til 105,7 ha
	Skovnaturtyper uden fredsskovspligt	Forbedring af hydrologi			Op til 85 ha
	Urørt skov			Op til 85 ha	Op til 85 ha
Skovnaturtyper med fredsskovspligt***	Skovnaturtype-bevarende drift og pleje				Op til 129 ha
	Urørt skov***	0 ha			Op til 129 ha
	Rydning af invasive arter				0 ha

* Omfatter ikke offentlige arealer, hvor ejeren gennemfører Natura 2000-planen i egne planer for forvaltningsindsatser. Se resumé af plan for forvaltningsindsatserne i bilag 1.

** Indsatser planlagt for skovnaturtyper med fredsskovspligt vises udelukkende som et samlet behov for indsatser med undtagelse af urørt skov, hvor igangværende indsatser også vises. Skovnaturtypebevarende drift og pleje dækker over flere indsatser. Da der kan være overlap mellem indsatstyper, og da der efter afslutning af én type indsats kan være behov for at gentage indsatstypen, er behovet for indsatser vurderet samlet.

*** Igangværende indsats for urørt skov omfatter al tinglyst urørt skov til og med 2021. Tinglyst urørt skov anses i denne sammenhæng som en varig igangværende indsats.

På skovbevoksede arealer vil mange af de tiltag, der implementeres for skovnaturtyperne også være gavnlige for de arter, der er knyttet til naturtyperne. Fx kan urørt skov samt skovnaturtypebevarende drift og pleje med bevaring af træer til naturligt henfald bidrage til at forbedre levesteder for områdets skovtilknyttede arter. Nogle arter er desuden afhængige af skovlysninger eller hensigtsmæssig hydrologi.

Derudover vil der, hvor muligt, søges udtaget kulstofholdig lavbundsjord, som bidrager til sammenhængende arealer og øger områdets robusthed og mere naturlig dynamik.

5. Indsatser fordelt på aktør

Grundlæggende er ansvaret fordelt, så kommunerne er ansvarlig myndighed på alle arealer i kommunen undtagen de skovbevoksede fredskovspligtige arealer.

Miljøstyrelsen er ansvarlig myndighed for de skovbevoksede fredskovspligtige arealer. Det gælder dog, at kommunerne er ansvarlige for de arealer i fredskov, der er beskyttet efter §3 i naturbeskyttelsesloven.

Myndighederne er ansvarlige, jfr. ovenstående fordeling, for gennemførelse af handleplanen undtagen for offentlige arealer, hvor lodsejer selv er ansvarlig for at gennemføre handleplanen. De fleste indsatser er geografisk bestemt, hvorved den nævnte myndigheds- og arealdeling er gældende. Det er muligt at finde relevante Natura 2000-geodata i [MiljøGIS](#)¹. Endvidere kan overvågningsdata fra NOVANA-programmet tilgås via [Danmarks Miljøportal](#)² og i Natura 2000-basisanalyserne.

Hver myndighed eller lodsejer er ligeledes ansvarlige for de arter på udpegningsgrundlaget, som ikke er geografisk fordelt p.ba. overvågningsdata, inden for deres respektive myndighedsområde eller egne arealer.

Der kan være indsatser i Natura 2000-planens indsatsprogram, hvor der ikke er samme klare geografiske afgrænsning. I denne handleplan er der en naturlig ansvarsfordeling ud fra den geografiske afgrænsning, og dermed hvilken myndighed, der er ansvarlig for gennemførelse.

I tabellen neden for ses fordelingen af Natura 2000-områdets arealer fordelt ud på aktører.

Tabel 5: Fordeling af naturtypearealer på aktører

	Naturtype	Handleplanmyndighed		
		Holstebro Kommune	Skive Kommune	Miljøstyrelsen
Lysåbne naturtyper	4030 Tør Hede	273,7 ha	412 ha	
	7230 Rigkær	18,7 ha		
	6230 Surt overdrev	155,1 ha	12,5 ha	
	3110 Lobeliesø		3,6 ha	
	3150 Næringsrig Sø	369 ha	304 ha	
	7110 Højmose	2,7 ha	3 ha	
	7120 Nedbrudt højmose	5,0 ha	3,6 ha	
	7140 Hængesæk	14,8 ha	1,7 ha	
	4010 Våd hede	0,1 ha	2 ha	
	6410 Tidvis våd eng	5,4 ha		
	7220 Kildevæld	4,6 ha		
	5130 Enekrat	0,6 ha		

¹ <https://miljoegis.mim.dk/spatialmap?profile=natura2000planer3-2022>

² <https://www.miljoportal.dk/>

Skovnaturtyper uden fredskovspligt	9100 Bøg på mor		2,4 ha	
	91D0 Skovbevokset tørvemos	44,3 ha	22,4 ha	
	91E0 Elle- og askeskov	2,2 ha	0,3 ha	
	9190 Stilkegekrat	95,7 ha	59,7 ha	
Skovnaturtyper med fredskovspligt	9110 Bøg på mor			0 ha
	9160 Egeblandskov			0 ha
	9190 Stilkegekrat			122 ha
	91D0 Skovbevokset tørvemose			7 ha
	91E0 Elle- og askeskov			0 ha

6. Prioritering af den forventede indsats

Natura 2000-planerne 2022-2027 har især fokus på en naturforvaltning, hvor man gør brug af naturens egne dynamikker. Samtidig fastholdes en række indsatser, der er kendt fra de gældende planer.

Hovedformålene med indsatserne i tredje planperiode (2022-2027) er:

- 1. Fokus på mere naturlige processer og naturens robusthed**
 - 1.1. der er øget fokus på en mere naturnær forvaltning med fokus på at sikre sammenhæng i naturen og mere naturlige dynamikker i Natura 2000-områderne
 - 1.2. der arbejdes for at udvide arealet med urørt skov
 - 1.3. der er fokus på tiltag mod klimaforandringer og dermed områdernes robusthed over for pludselige hændelser
- 2. Sikre og forbedre tilstanden af den eksisterende natur og levesteder hvilket bl.a. er i overensstemmelse med 'brandmandens lov' og EU's biodiversitetsstrategi 2030**
 - 2.1. fortsætte arbejdet med at sikre naturtilstanden f.eks. ved naturpleje på plejekrævende arealer
 - 2.2. fortsætte arbejdet med at afsøge behovet for og udlægge forstyrrelsesfrie zoner bl.a. til gavn for trækfugle, marine naturtyper og havpattedyr
 - 2.3. fokus på indsatser, der gavner truede arter og fugle
 - 2.4. fortsætte arbejdet med at afsøge behovet for at regulere fiskeri i beskyttede områder
- 3. Bekæmpe invasive arter**
 - 3.1. fortsætte arbejdet med at bekæmpe invasive arter

Prioriteringen af den forventede forvaltningsindsats i planperioden er sket på baggrund af opgørelsen af behovet for konkrete indsatser (se kapitel 4). Den nedenstående prioritering afspejler således den forventede tidsfølge af indsatsen i forbindelse med de konkrete forvaltningstiltag.

- *De igangværende indsatser fortsættes i Holstebro Kommune og Skive Kommune*
- *Der sikres synergi mellem Natura 2000- og Vandplanindsatserne.*
- Fortsætte arbejdet med at sikre naturtilstanden ved naturpleje på plejekrævende arealer
- Opsøgende/faciliterende indsat over for følgende lodsejergupper ift. invasive arter og arealer med behov for rydning af uønsket opvækst: Store lodsejere, lodsejere med særlig sårbare naturtyper, lodsejere med særlig interesse i at gennemføre naturforbedrende tiltag.
- Hydrologisk forundersøgelse søges iværksat med henblik på forbedring af hydrologi i højmose
- Miljøstyrelsen vil for de skovbevoksede, fredskovspligtige arealer kontakte private ejere af fredskovsarealer større end 20 ha med henblik på at informere om muligheden for en mere skovnaturtypebevarende drift, tiltag for arter og muligheden for at udlægge til urørt skov.
- Miljøstyrelsen vil fortsat prioritere at indgå i relevante Life-projekter nye som gamle.

7. Forventede initiativer og plan for interessentinddragelse

Det er Holstebro Kommune, Skive Kommune og Miljøstyrelsens hensigt at planlægge og udføre projekterne som vist i nedenstående tabel 6, og i den forbindelse tager myndighederne en række initiativer for at inddrage lodsejere og andre interessenter i projekterne.

Tabel 6 viser myndighedernes plan for interessentinddragelse. Der kan ske ændringer, hvis det ønskes af lodsejerne, eller hvis andre forhold taler for det.

Tabel 6. Forventet plan for interessentinddragelse

Projekt navn	Initiativ	Tidsplan	Myndighed
Orientering af Grønne Råd om projektstatus	Kommunerne afholder møder 2 gange årligt	Hele planperioden	Holstebro Kommune og Skive Kommune
Efterpleje på hede arealer	På hede arealer forventes lodsejerne at blive kontaktet med forslag rydning af genvækst	2024-2025	Holstebro Kommune
Rydning af invasive arter	Lodsejere kontaktes med forslag til rydning af invasive arter	2025 - 2027	Holstebro Kommune
Pleje af hede	Hedepleje i form af foryngelse af lyng på hede arealer	2024 - 2027	Holstebro Kommune
Evaluerings af indsatser	Evaluerings af indsatser som er blevet igangsat af Skive Kommune eller i samarbejde med Skive Kommune med henblik på at håndtere evt. behov for ændringer, der tilgodeser naturtyperne og målene for Natura 2000 plan.	1 gang i løbet af planperioden	Skive Kommune
Information på hjemmeside og Facebook	Skive Kommune orienterer offentligheden om udvalgte kommunalt igangsatte naturplejeprojekter i Natura 2000 områder og om deres formål, via kommunens hjemmeside og Facebook.	Hele planperioden	Skive Kommune
Offentlige naturture	Skive Kommune afholder naturture i området, hvor offentligheden informeres om naturens tilstand og om naturplejens formål	2024 - 2027	Skive Kommune
Støtte ansøgninger om finansiering til naturplejeprojekter	Støtte og tilbud om kommunal finansiering til udarbejdelse af ansøgninger til støtte under Natura 2000 støtteordningerne for projekter, som direkte understøtter implementering af Natura 2000-handleplaner. Annoncering sker via kommunens hjemmeside.	Løbende i planperioden	Skive Kommune

Invasive arter	Lodsejere kontaktet med oplysning om plejebehov ift. invasive arter og forslag til hvilke arealer der bør plejes/ryddes. Lodsejerne oplyses desuden om støtteordninger, og tilbydes hjælp fra kommunen til udarbejdelse af ansøgninger om støtte under Natura 2000.	2024 -2027	Skive Kommune
Evaluering af indsatser	Evaluering af indsatser som er blevet igangsat af Skive Kommune eller i samarbejde med Skive Kommune med henblik på at håndtere evt. behov for ændringer, der tilgodeser naturtyperne og målene for Natura 2000 plan.	1 gang i løbet af planperioden	Skive Kommune
Kontakt til ejere af skovbevoksede fredskovspligtige habitatskvsarealer	Miljøstyrelsen kontakter skovejere med mere end 20 ha skovhabitatarealer og orienterer om muligheder for tilskud.	I løbet af planperioden	Miljøstyrelsen
Vejledning om mulige tiltag i skovhabitatnatur	Miljøstyrelsen understøtter en vejledningstjeneste ¹ til de private skovejere, hvor de kan søge gratis råd og vejledning omkring skovhabitatnatur.	Hele planperioden	Miljøstyrelsen
Møder med Grønt Fremdriftsforum	Miljøstyrelsen afholder møder med Grønt Fremdriftsforum og vil sætte emnet på dagsordenen, når det er relevant eller efterspørges.	Hele planperioden	Miljøstyrelsen

¹ Dette varetages for nuværende af Dansk Skovforening.

Det forventes, at Natura 2000-handleplanerne kan gennemføres ad frivillighedens vej, og derfor er det i mange tilfælde ikke på nuværende tidspunkt muligt at beskrive hvornår projekterne fysik bliver udført. Kommuner vil i hvert enkelt tilfælde sørge for, at relevante interessenter bliver inddraget.

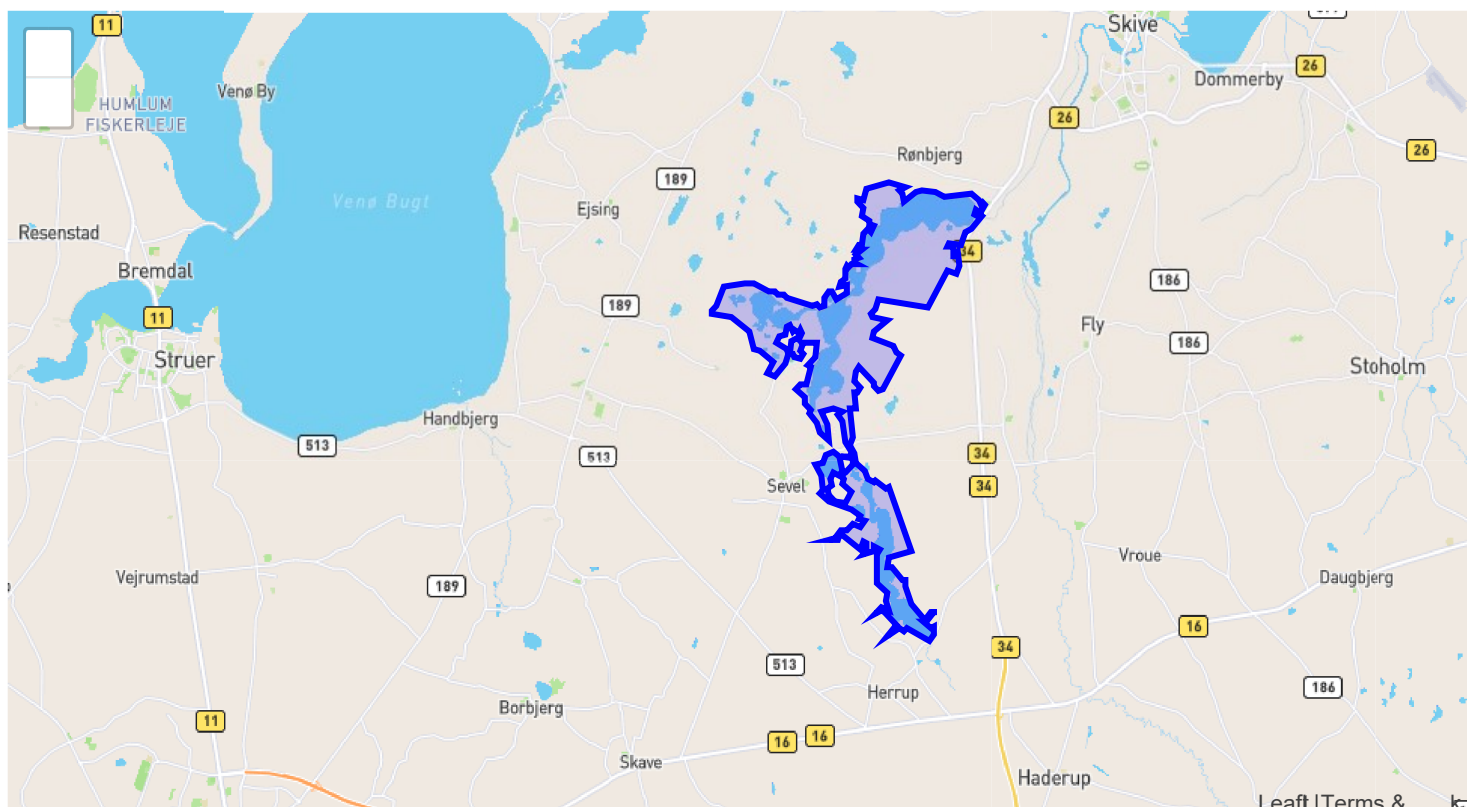
Bilag 1: Sammenfatning af plejeplan for Naturstyrelsens arealer i Natura 2000-område N41 Hjelm Hede, Flyndersø og Stubbergård Sø

Det er muligt at finde den samlede plan for forvaltningsindsats på Naturstyrelsens hjemmeside: <http://naturstyrelsen.dk/drift-ogpleje/natura-2000-plejeplaner/>. Plejeplanen omfatter foruden denne sammenfatning en kortudstilling af de planlagte indsatser. I kortudstillingen er det muligt at finde information om de planlagte indsatser for de enkelte kortlagte naturtyper samt arter.

Naturstyrelsen har, jf. §5 i BEK nr 944 af 27/06/2016 og §15 i BEK nr 946 af 27/06/2016, som offentlig grundejer besluttet selv at udarbejde plejeplaner for Naturstyrelsens arealer indenfor N2000 området i overensstemmelse med [Natura 2000-planen](#) for området.

Beskrivelse af området

Natura2000-område N41 har et areal på: 2272.5 ha. Heraf ejer Naturstyrelsen: 7.7 ha. Natura 2000-området består af et habitatområde og et fuglebeskyttelsesområde. Mål og indsats for udpegningsgrundlaget for hhv. habitat- og fuglebeskyttelsesområdet gælder kun for arealer inden for den pågældende udpegning. Dette Natura 2000-område er specielt udpeget på grundlag af en væsentlig tilstedeværelse af følgende naturtyper og arters levesteder: tør hede, surt overdrev, rigkær, stilkege-krat, skovbevokset tørvemose samt odder, blank seglmos, rørdrum, fiskeørn og rastende stor skallesluger. Området er et varieret, naturligt næringsfattigt naturområde med oprindelig natur i form af højmoser, kildevæld og egekrat i vekselvirkning med græssede sure overdrev og rigkær. De store søer Stubbergård Sø og Flyndersø ligger i en tunneldal, og bredderne er stejle skrænter, der flere steder er beklædt med egekrat og tilstedende nåletræsplantager. Store arealer henligger som tørre heder, og området rummer en stor biodiversitet med en række sjældne arter og gode bestande af flere naturtypekarakteristiske arter. Indenfor området forvalter Naturstyrelsen et mindre areal i nordøsthjørnet af Flyndersø, i alt 5,8 ha. Terrænet er let skrånende ned mod søen. Arealet ligger på grænsen mellem hedeslette og tunneldalen, der i dag udgør Flyndersø, og arealet er karakteriseret ved at indeholde tør natur i form af søskrænt, overdrev, hede og klitlignende vegetation. Størstedelen af arealet er domineret af bølget bunke og der er kun et mindre område med decideret lynchede.



Tabel A: Kortlagte naturtyper på Naturstyrelsens arealer i Natura 2000-området

Skovnaturtyper	Areal [ha]
91D0 - Skovbevokset tørvemose	0.6

Lysåbne naturtyper	Areal [ha]
4030 - Tør hede	6.0

Arter på udpegningsgrundlaget fremgår ikke af ovenstående tabel. Der henvises derimod til N2000 planen for området.

Planlagte indsatser

I det følgende angives Naturstyrelsens planlagte indsatser for naturtyperne på udpegningsgrundlaget. Indsatserne er beskrevet i nedenstående tabeller og suppleret med forklarende tekst.

I tabellerne skelnes mellem "Eksisterende indsats" og "Ny indsats". "Eksisterende indsats" anvendes, hvor den pågældende indsats allerede er omfattet af den eksisterende arealforvaltning, eller hvor det fremgår af eksisterende driftsplaner og lignende, at indsatsen vil blive gennemført i plejeplanperioden. "Ny indsats" omfatter de indsatser, der alene gennemføres for at opfylde målene i N2000-planerne for 2022 - 2027.

Tabel B: Planlagte indsatser for naturtyperne på Naturstyrelsens arealer i Natura 2000-området

Indsatser - Skovnaturtyper (planperiode 2022-2033)	Eksisterende indsats [ha]	Ny indsats [ha]	Samlet behov for indsats [ha]
Naturnær forvaltet skov	0.6		0.6

Indsatser - Lysåbne naturtyper (planperiode 2022-2027)	Eksisterende indsats [ha]	Ny indsats [ha]	Samlet behov for indsats [ha]
Græsning	6.0		6.0
Hegning	6.0		6.0

Ovenstående tabel udstiller Naturstyrelsens planlagte indsatser i planperioden. Indsatserne er planlagt med ophæng i målsætninger og retningslinjer fra den overordnede N2000 plan, som rækker ud over den enkelte planperiode, mens indsatserne forventes udmøntet indenfor planperioden.

Naturpleje ved afgræsning vil også fremover være den primære indsats.

Tabel C: Udvikling mod ny kortlagt naturtype

Der planlægges ikke for udvikling af nye naturtyper i indeværende planperiode. Derfor vises Tabel C ikke.

Tabel D: Planlagte indsatser for arter, udover indsatser for naturtyper på lysåbne naturtyper og skovnaturtyper på Naturstyrelsens arealer i Natura 2000-området

Plejen af områdets naturtyper vil samtidig tilgodese en række arter på udpegningsgrundlaget. Der planlægges ikke yderligere indsatser alene for arter i indeværende planperiode.

Opsummering

Den samlede indsats for naturtyper og arter på Naturstyrelsens arealer forventes hermed at understøtte de i Natura 2000-planen fastsatte mål for naturtilstanden.

Redegørelse for indsatsen i den forgangne plejeplansperiode

For de lysåbne naturtyper og arter på udpegningsgrundlaget omhandler denne redegørelse planperioden 2016-2021. For skovnaturtyper perioden 2010-2021.

Nedenstående tabeller viser en oversigt over planlagte og gennemførte aktiviteter på Naturstyrelsens arealer inden for Natura 2000område N41 Hjelm Hede, Flyndersø og Stubbergård Sø

Tabel E: Status for gennemførelse af aktiviteter for seneste planperiode fordelt på naturtyper og arter

Lysåbne naturtype (planperiode 2016-2021)	Indsats	Areal [ha]
4030 - Tør hede	Rydning af opvækst	5.8
4030 - Tør hede	Hegning	5.8
4030 - Tør hede	Græsning	5.8
4030 - Tør hede	Bekæmpelse af invasive arter	5.8

Tabel F: Oversigt over ikke-planlagte indsatser, der er gennemført, og som gavner arter eller naturtyper på udpegningsgrundlaget

Der er ikke gennemført indsatser udover det planlagte i den forgangne planperiode. Derfor vises Tabel F ikke.

Tabel G: Oversigt over indsatser der ikke er gennemført

Alle planlagte indsatser er gennemført. Derfor vises tabel G ikke

Opsummering

Med baggrund i ovenstående redegørelse for indsatser i den forgangne planperiode kan Naturstyrelsen konkludere, at de planlagte aktiviteter er helt gennemført for Naturstyrelsens arealer. Disse indsatser har bidraget positivt til opfyldelse af Natura 2000-planens målsætninger.

Miljøvurderingsloven, habitatdirektivet og plejeplanen

For samtlige Natura 2000-planer er der foretaget en strategisk miljøvurdering (SMV). Natura 2000-planerne og de tilhørende miljøvurderinger kan findes på Miljøstyrelsens hjemmeside under Natura 2000, tredje generation planer (2022-2027).

Natura 2000-plejeplanerne er en type af planer, som kan være omfattet af krav om miljøvurdering i henhold til Bekendtgørelse af lov om miljøvurdering af planer og programmer og af konkrete projekter (VVM) (lovbekendtgørelse nr. 4 af 3. januar 2023) – herefter refereret til som miljøvurderingsloven.

Ved vurderingen af om en plejeplan er omfattet af miljøvurderingsloven ses på kriterierne i lovens § 8. Erfaringsmæssigt er der en del plejeplaner, som ikke vil være omfattet af miljøvurderingsloven. Det afhænger dog i alle tilfælde af det konkrete indhold af plejeplanen, og der skal derfor altid foretages en særskilt vurdering for hver plan.

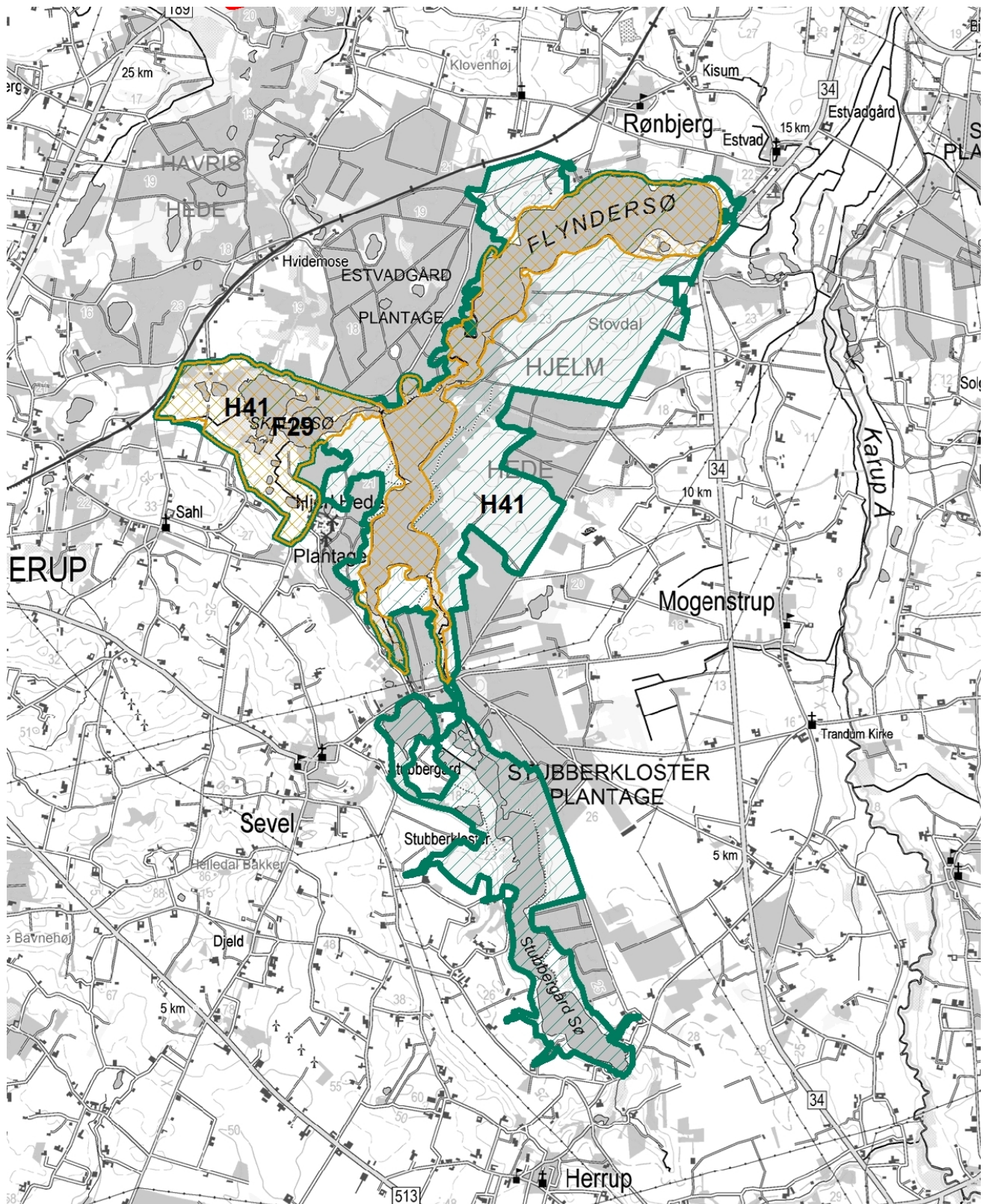
Denne plejeplan er blevet vurderet i forhold til, om den er omfattet af miljøvurderingsloven. Det er vurderet, om plejeplanen fastsætter nye rammer for fremtidige anlægstilladelser, eller om den vurderes at kunne påvirke internationalt udpegede naturbeskyttelsesområder væsentligt jfr. miljøvurderingslovens § 8. Det er Naturstyrelsens vurdering, at plejeplanen ikke fastsætter nye rammer for fremtidige anlægstilladelser til projekter omfattet af lovens bilag 1 eller 2 og dermed ikke er omfattet af krav om miljøvurdering.

Denne plejeplan for Natura 2000-område 41 Hjelm Hede, Flyndersø og Stubbergård Sø omfatter indsatserne beskrevet i afsnittet planlagte indsatser. De planlagte indsatser forventes gennemført med det formål at understøtte bevaringsmålsætningerne for hhv. arter og naturtyper på udpegningsgrundlaget.

I denne plejeplan planlægges der ikke gennemført aktiviteter med henblik på at udvikle naturtyper på bekostning af andre naturtyper.

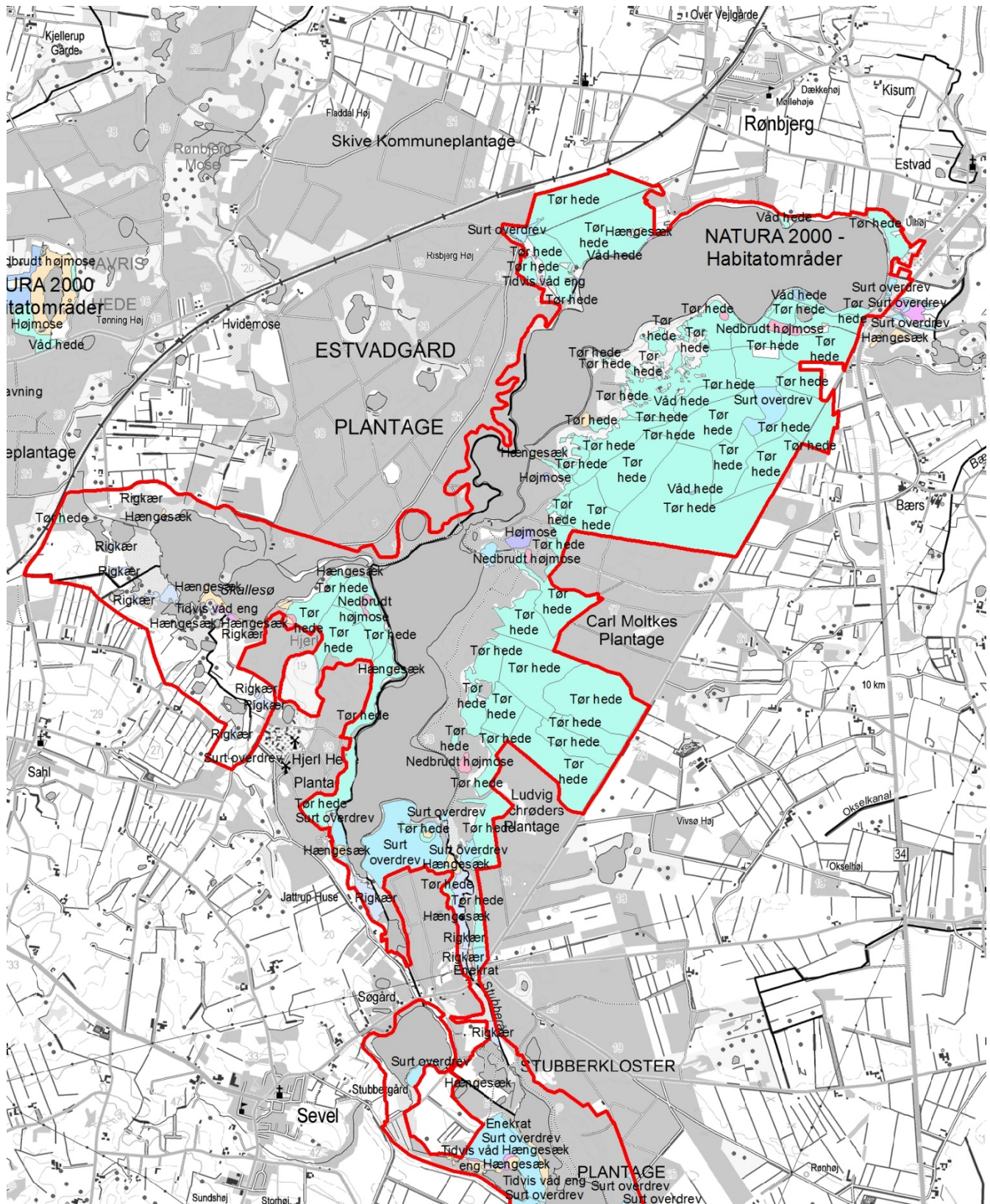
Det er Naturstyrelsens vurdering, at plejeplanen er undtaget fra habitatdirektivets artikel 6, stk. 3 og dermed fra vurdering efter miljøvurderingsloven, fordi planerne er "direkte forbundet med eller nødvendige for lokalitetens forvaltning" jfr. artikel 6, stk. 3, 1. pkt. Plejeplanen anses således som direkte forbundet med og nødvendig for Natura 2000-områdets forvaltning.

Bilag 2: Natura 2000-område N41, Habitatområde H41 og Fuglebeskyttelsesområde F29



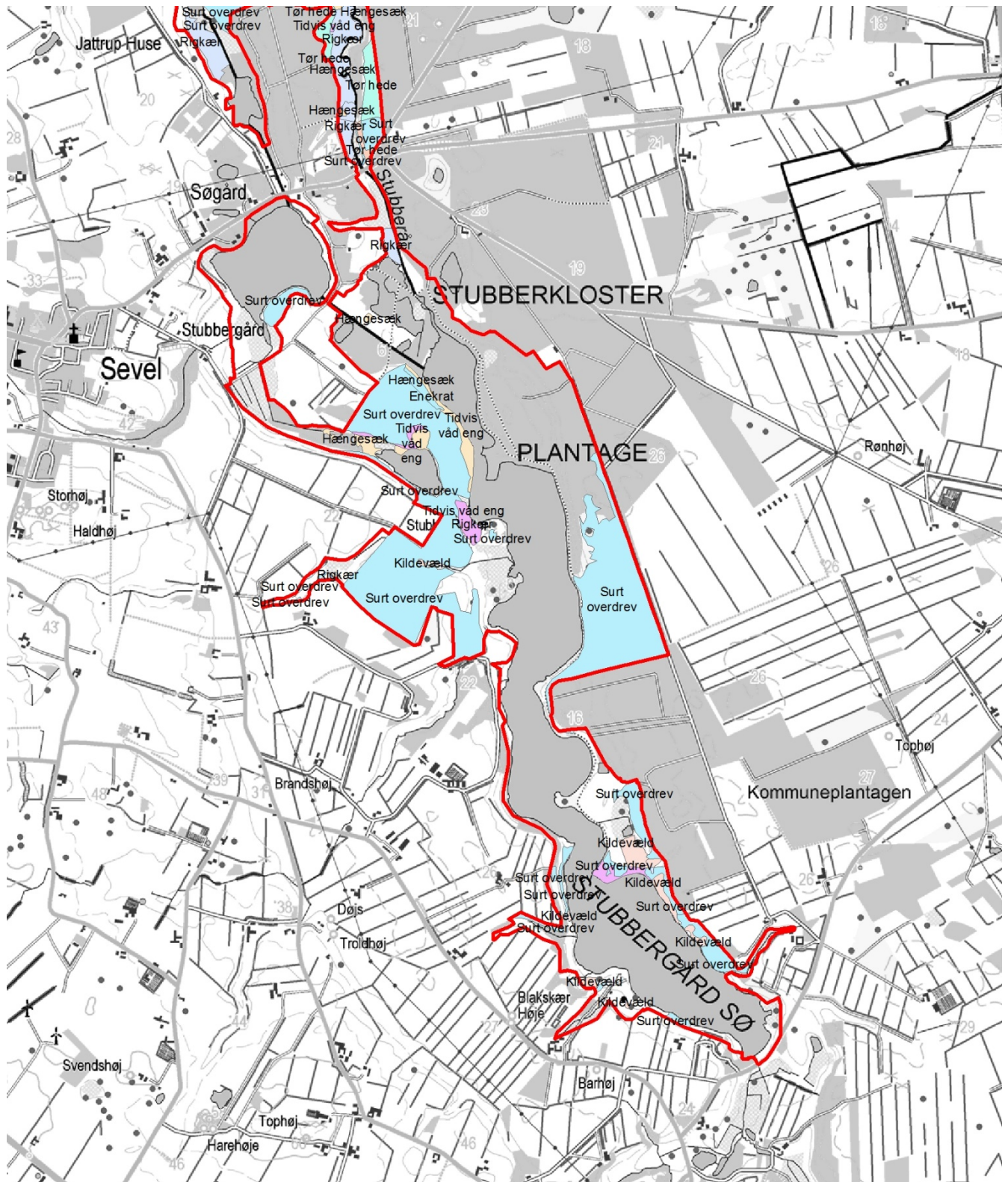
Kortet viser afgrænsningen af Natura 2000-område N41. Natura 2000-området består af habitatområde H41 (grøn skravering) og fuglebeskyttelsesområderne F29 (gul skravering). Kortkilde: ©SDFI <https://sdfi.dk/>

Bilag 3: Hjelm hede og Flyndersø – Kortlagte naturtyper



Kortet viser Naturtyper i den nordlige del af Natura 2000-område N41. Kortkilde: ©SDFI <https://sdfi.dk/>

Bilag 4: Stubbergård Sø – Kortlagte naturtyper



Kortet viser Naturtyper i den sydlige del af Natura 2000-område N41. Kortkilde: ©SDFI <https://sdfi.dk/>