



Natura 2000-handleplan 2022–2027

**Hanstholm Reservatet, Nors Sø og Vandet Sø og
Hanstholm Knuden**

Natura 2000-område N24

Habitatområde H24 og H220

Fuglebeskyttelsesområde F23

Natura 2000-handleplan for Hanstholm Reservatet, Nors Sø og Vandet Sø og Hanstholm Knuden
Udgiver: Thisted Kommune
År: 2024
Forsidefoto: Udsigt ud over Hanstholm reservatet
Fotograf: Thisted Kommune
Baggrundskort: Styrelsen for Dataforsyning og Infrastruktur

Må citeres med kildeangivelse.



THISTED KOMMUNE

Indhold

Natura 2000-handleplan 2022–2027	1
Hanstholm Reservatet, Nors Sø og Vandet Sø og Hanstholm Knuden	1
1. Resumé	4
2. Baggrund	5
2.1 Den lovgivningsmæssige ramme	5
2.2 Miljøvurdering af handleplanerne.....	6
3. Gennemførelse af Natura 2000-handleplan for sidste planperiode	7
3.1 Redegørelse for gennemførelse af sidste Natura 2000-handleplan	7
3.2 Foreløbig vurdering af gennemførelse af sidste Natura 2000-handleplan	8
4. Behov for indsatser	9
5. Indsatser fordelt på aktør	12
6. Prioritering af den forventede indsats	13
7. Forventede initiativer og plan for interessentinddragelse	14
Bilag 1: Resumé af offentlige lodsejeres planer for forvaltningsindsatser	15
Bilag 2: Kortbilag	16
Bilag 3. Kortlagt lysåben habitatnatur i N24 – fordelt mellem handleplanmyndighederne	17

1. Resumé

Handleplanen for nr. 24 Hanstholm Reservatet, Nors Sø og Vandet Sø og Hanstholm Knuden beskriver den indsats, der skal igangsættes i Natura 2000-området inden udgangen af 2027. Natura 2000-området består af Habitatområderne nr. 24 og 220, og fuglebeskyttelsesområde nr. 22.

Det overordnede mål for området er beskrevet i afsnit 3.1 i Natura 2000-planen og de konkrete mål i afsnit 3.2. Generelt gælder for dette område, at den samlede forekomst af naturtyper, arter og fugles levesteder i Natura 2000-området, uanset om de er kortlagt, skal være stabil eller i fremgang, såfremt de naturgivne forhold giver mulighed for det.

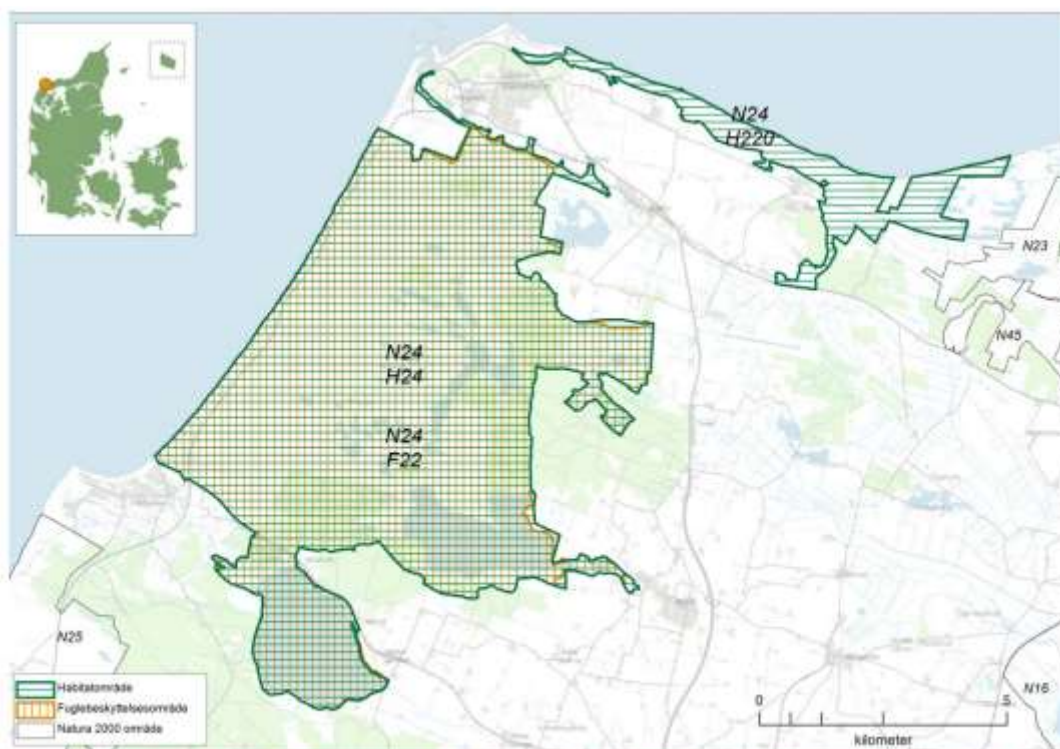
Målsætningerne konkretiseres i Natura 2000-planens afsnit 4.1 og 4.2 i form af nogle generelle og områdespecifikke retningslinjer for indsatsprogrammet.

Hovedformålet med indsatserne i perioden 2022-27 er:

1. Fokus på mere naturlige processer og naturens robusthed
2. Sikre og forbedre tilstanden af den eksisterende natur og levesteder
3. Bekæmpe invasive arter

I dette Natura 2000-område fokuseres indsatsen i 3. planperiode på en grundlæggende indsats på hedearealer, bekæmpelse af invasive arter, samt sikring af levesteder for områdets arter og ynglefugle. Desuden fokuseres på synergieffekter med projekter der gennemføres i vandområdeplanen, og projekter som skaber sammenhængende arealer, øget robusthed og giver mulighed for mere naturlig dynamik.

Indsatsen udføres både på offentlige og private arealer i området. Projekter på private lodsejeres arealer gennemføres i videst muligt omfang gennem frivillige aftaler. Der findes blandt andet en række understøttende tilskudsordninger, som kan søges gennem Landbrugsstyrelsen og Miljøstyrelsen, samt midler til Life-projekter som medfinansieres af EU.



Kortet viser Natura 2000-områdets afgrænsning. Natura 2000-området består af habitatområde H24 Hanstholm Reservatet, Nors Sø og Vandet Sø og H220 Hanstholmknuden samt fuglebeskyttelsesområde F22 Hanstholm Reservatet.

2. Baggrund

Miljøstyrelsen har udarbejdet Natura 2000-planer for 257 Natura 2000-områder, som indgår i den danske del af det europæiske Natura 2000-netværk. Planerne beskriver målene for det enkelte Natura 2000-område og fastlægger de indsatser, der skal ske inden for planperioden 2022–27. Natura 2000-planerne kan ses på Miljøstyrelsens hjemmeside www.mst.dk.

Ud fra Natura 2000-planerne er der udarbejdet Natura 2000-handleplaner for de enkelte Natura 2000-områder. Handleplanerne skal medvirke til at gennemføre Natura 2000-planerne for de enkelte områder. Denne handleplan er udarbejdet af Thisted Kommune på grundlag af Natura 2000-plan nr. 24 for Hanstholm Reservatet, Nors Sø og Vandet Sø og Hanstholm Knuden.

Hver kommune er ansvarlig for de dele af handleplanen, der vedrører kommunens geografiske område på land og kommunens kystnære områder. Kommunerne er ansvarlige for, at handleplanerne gennemføres inden udgangen af 2027. Miljøstyrelsen er ansvarlig for at udarbejde en skovhandleplan for de skovbevoksede, fredskovspligtige Natura 2000-arealer, men der er ikke skovhabitatnatur i fredskovspligtige arealer for dette Natura 2000-område. Indenfor Natura 2000-område nr. 24 er der kortlagt knapt 20 ha skovbevokset fredskovspligtig habitatnatur. Arealet er ejet af Naturstyrelsen og forvaltningsindsatserne for området varetages således gennem deres driftsplan for området.

Offentlige lodsejere, som ejer arealer i Natura 2000-området, kan vælge at gennemføre Natura 2000-planen direkte i egne planer for forvaltningsindsatser (eks. drifts- og plejeplaner). Der udarbejdes ikke handleplan for de offentlige lodsejeres arealer, hvor de selv udarbejder planer for forvaltningsindsatser, hvorfor data fra deres arealer ikke indgår i selve handleplanen, men kun fremgår af bilag 1. Naturstyrelsen ønsker selv at udarbejde plan for forvaltningsindsats for egne arealer, og resuméer af disse planer kan ses i bilag 1. Hvis der er behov for at tydeliggøre ansvarsfordelingen mellem aktører (heriblandt offentlige lodsejere med egne planer for forvaltningsindsatser), tydeliggøres dette i kapitel 5.

2.1 Den lovgivningsmæssige ramme

Den lovgivningsmæssige baggrund for handleplanerne findes i:

- miljømålsloven (lovbekendtgørelse nr. 692 af 26. maj 2023)
- naturbeskyttelsesloven (lovbekendtgørelsen nr. 1392 af 4. oktober 2022)
- bekendtgørelse om kommunalbestyrelsernes Natura 2000-handleplaner (bekendtgørelse nr. 944 af 27. juni 2016)

Det er kommunalbestyrelsen, der er ansvarlig for at gennemføre Natura 2000-planen på de privatejede arealer. Offentlige lodsejere er ansvarlige for at gennemføre Natura 2000-planen på deres egne arealer.

Handleplanen skal ifølge lovgivningen indeholde nedenstående:

- En prioritering af myndighedens forventede forvaltningsindsats i planperioden på baggrund af en opgørelse af behovet for konkrete forvaltningstiltag.
- De forventede initiativer, som myndigheden vil tage for at gennemføre Natura 2000-handleplanen, herunder en plan for interessentinddragelse.
- En oversigt over fordelingen af indsatsen mellem kommunale myndigheder, Miljøstyrelsen og offentlige lodsejere.
- En redegørelse for gennemførelsen af handleplanen for den forudgående 6 års periode, der gør det muligt at vurdere, i hvilket omfang Natura 2000-handleplanen er gennemført for den forudgående periode.

Handleplanen skal ikke omfatte offentligt ejede arealer, hvis der for disse arealer er udarbejdet/udarbejdes en plan for forvaltningsindsatsen, der er i overensstemmelse med de fastsatte mål for naturtilstanden i Natura 2000-planen. Der indsættes et resumé af de offentlige planer i handleplanens bilag.

Handleplanen skal være så konkret, at dens gennemførelse kan vurderes. Dog må handleplanen ikke foregribe det præcise indhold af de aftaler eller afgørelser, der træffes i forhold til den enkelte lodsejer i forbindelse med gennemførelsen af handleplanen.

Handleplanen skal i samspil med vandplanlægningen realisere Natura 2000-planen for så vidt angår vandbehov for de naturtyper, som er direkte afhængige af et vandøkosystem. Natura 2000-planens mål om forbedret vandkvalitet i større søer, vandløb, fjorde og kystvande realiseres gennem indsatsen i vandplanlægningen og skal ikke indgå Natura 2000-handleplanerne.

2.2 Miljøvurdering af handleplanerne

Natura 2000-handleplanerne er en type af planer, som kan være omfattet af krav om miljøvurdering i henhold til Bekendtgørelse af lov om miljøvurdering af planer og programmer og af konkrete projekter (VVM) (lovbekendtgørelse nr. 4 af 3. januar 2023) – herefter refereret til som miljøvurderingsloven.

Ved vurderingen af om en handleplan er omfattet af Miljøvurderingsloven ses på kriterierne i lovens § 8. Erfaringsmæssigt er der en del handleplaner, som ikke vil være omfattet af miljøvurderingsloven. Det afhænger dog i alle tilfælde af det konkrete indhold af handleplanen, og der skal derfor altid foretages en særskilt vurdering for hver plan.

Denne handleplan er blevet vurderet i forhold til, om den er omfattet af miljøvurderingsloven. Det er vurderet, at den ikke er omfattet af miljøvurderingsloven og der dermed ikke skal udarbejdes miljøvurdering af handleplanen.

Der er vurderet på, om handleplanen sætter nye rammer for fremtidige anlægstilladelser, eller om den vurderes at kunne påvirke internationalt udpegede naturbeskyttelsesområder væsentligt jfr. miljøvurderingslovens §8.

Det er myndighedens vurdering, at handleplanen ikke sætter nye rammer for fremtidige anlægstilladelser.

Det er myndighedens vurdering, at handleplanen er undtaget fra habitatdirektivets artikel 6, stk. 3 og dermed fra vurdering efter miljøvurderingsloven, fordi planerne er "direkte forbundet med eller nødvendige for lokalitetens forvaltning" jfr. artikel 6, stk. 3, 1. pkt. Handleplanen anses som direkte forbundet med og nødvendig for Natura 2000-områdets forvaltning.

For samtlige Natura 2000-planer er der foretaget en strategisk miljøvurdering (SMV). Natura 2000-planerne og de tilhørende miljøvurderinger kan findes på Miljøstyrelsens hjemmeside under Natura 2000, tredje generation planer (2022-2027).

3. Gennemførelse af Natura 2000-handleplan for sidste planperiode

3.1 Redegørelse for gennemførelse af sidste Natura 2000-handleplan

Handleplanerne for anden planperiode har været gældende siden udgangen af 2017. Kommunen har i den mellemliggende periode arbejdet for at gennemføre den indsats, der blev beskrevet i Natura 2000-planen for planperioden 2016-2021.

Det er muligt at få et samlet overblik over tilskudskompenserede indsatser i Natura 2000-områderne i "Sammenfatning af Natura 2000-planerne 2022-2027" på Miljøstyrelsens hjemmeside.

Nedenstående tabeller viser en oversigt over de realiserede, påbegyndte og planlagte projekter inden for Natura 2000-området.

Tabel 1: Følgende indsatser er finansieret gennem landdistriktsmidler eller anden finansiering og gælder arealer, der ikke er skovbevoksede, fredskovspligtige arealer*.

	Indsats	Kommunalt ejet	Privatejet
Thisted Kommune	Forberedelse til afgræsning (hegning)	0,04 ha (LDP)	109,61 ha** (LDP)
	Rydning		13,44 ha (LDP) 0,09 ha (LIFE)
	Forbedret hydrologi	8,20 ha (LIFE)	3,58 ha (LIFE) 0,012 (NPT***)
	Bekæmpelse af invasive arter		0,045 ha (LIFE)
	Pleje af græs og naturarealer		106,36 ha (LDP)
	Artsindsats		0,52 ha (NPT***)

* Omfatter ikke offentlige arealer, hvor ejeren gennemfører Natura 2000-planen i egne planer for forvaltningsindsatser. Se resumé af plan for forvaltningsindsatserne i bilag 1. NPT angiver at indsatsen er gennemført af Nationalpark Thy.

**heraf 2,62 ha foretaget af Nationalpark Thy (NPT).

***indsats foretaget af NPT.

****Der er foretaget rydning, bekæmpelse af invasive arter, samt genrydninger i LIFE regi. Antal ha fremgår af tabellen under rydning og bekæmpelse af invasive arter.

Tabel 2: Opgørelse over indsatser totalt inden for Natura 2000-området i planperioden 2016-2021.

Indsats	Tilskudsfinansiering på private arealer (ha)	Offentlige arealer (ha)	Total (ha)
Forbedring af hydrologi*	3,59 ha	548,2 ha****	551,99 ha
Indsatser m.h.p. lysåben natur**	222,23 ha	0,04 ha	6592,9 ha
Artsindsats	0,52 ha	40,3 ha	40,8 ha
Skovnaturtypebevarende drift og pleje***		38,8 ha	38,8 ha
Urørt skov			

¹ Indsatser på private arealer dækker over indsatser, som er tilskudsfinansierede.

² Indsatser på offentlige arealer dækker hovedsageligt over indsatser gennemført via lodsejeres egne midler men kan også være dækket af tilskudsordninger.

* *Forbedring af hydrologi* dækker over lukning af dræn og grøfter samt ophør med vedligeholdelse af afvanding

** *Indsatser for lysåben natur* dækker over græsning, hegning og rydning med henblik på lysåben natur.

*** *Skovnaturtypebevarende drift og pleje* dækker over flere indsatser, heriblandt sikring af naturtyper, træer til naturligt henfald, naturnær skovdrift, rydning af uønsket opvækst, problemarter og invasive arter samt skovgræsning og foryngelse.

****heraf 8,2 kommunalt ejet

Tabel 3: Følgende Life-projekter er iværksat i området

Thisted Kommune	<i>LIFE REDCOHA - LIFE12 NAT/DK/001073 (for perioden - 2013-2019) – Restoration of Danish Coastal Habitats – genskabelse af naturlig hydrologi, etablering af afgræsning, rydning og bekæmpelse af invasive arter.</i>
------------------------	--

Ud over de ovennævnte indsatser har myndighederne søgt at gennemføre Natura 2000-handleplanen gennem følgende tiltag: Thisted Kommune har indgået i et samarbejdsprojekt med Naturstyrelsen Thy,

Nationalpark Thy og Biologisk forening for Nordvestjylland om registrering af flagermus og forbedring af bunkers som levesteder. Projektet tilgodeser en række flagermusarter, herunder damflagermus.

3.2 Foreløbig vurdering af gennemførelse af sidste Natura 2000-handleplan

Handleplanen skal ifølge bekendtgørelsen indeholde en redegørelse for gennemførelsen af handleplanen for den forudgående 6 og 12 års periode, der gør det muligt at vurdere, i hvilket omfang Natura 2000-planen for den forudgående periode er realiseret. Vurderingen, af hvorvidt handleplanerne er gennemført i den forudgående periode, er baseret på, om de planlagte indsatser fra sidste handleplan er opfyldt, eller der er udført tilsvarende tiltag.

Det fremgår af basisanalysen for området der er ved seneste kortlægning (2016-2019) er kortlagt ca. 130 ha mere lysåben natur sammenlignet med forrige kortlægning (2010-2012), hvilket skyldes at habitatområdet er udvidet i forbindelse med Natura 2000 grænsejusteringen i 2018. Jf. basisanalysen for Natura 2000-område nr. 24 er naturtilstanden for de lysåbne naturtyper langt overvejende god, og overordnet set er kun en mindre del af naturarealerne i moderat tilstand. De store arealer med god/høj tilstand må bl.a. tilskrives, at der er store sammenhængende naturarealer i området, at der er fri dynamik og langt overvejende er naturlig hydrologi i området samt at mange af arealerne har et højt artsinddeks. Tilgroning med middel og høj græs- og urtevegetation samt forekomst af vedplanter og invasive arter er sammen med et ringe artsindhold på en del af arealerne, afgørende parametre for, at der stadig er arealer i moderat/ringe tilstand i området

I handleplanen for 2. planperiode blev der sat mål for rydning af opvækst på op til 38 ha, bekæmpelse af invasive arter på op til 6,5 ha, græsning og høslet op til 187,5 ha, samt forbedring af hydrologi på op til 9 ha, dvs samlet 241,0 ha. Thisted Kommune har primært løftet indsatsen via LIFE, hvor der er gennemført indsatser for hydrologi, rydning af opvækst og bekæmpelse af invasive arter. Der er samlet set gennemført indsatser for den lysåbne natur på 255,30 ha (privatejede og kommunalt ejede arealer).

Der er opsat nye hegn på 109,6 ha, foretaget rydning på 13,55 ha, bekæmpelse af invasive arter på 0,05 ha og gennemført hydrologitiltag på 11,8 ha, samt udført en indsats for stor vandsalamander på 0,52 ha. Der er desuden søgt græsningstilskud på 106,3 ha. I 3. planperiode fortsættes indsatsen for bekæmpelse af invasive arter med fokus på arealer med en forekomst af invasive arter på over 10%. Der er ikke foretaget eller opgjort en specifik indsats for grundlæggende hedepleje i sidste planperiode. En indirekte indsats kan være indeholdt i tallene for den øvrige naturplejeindsats.

I handleplanen for 2. planperiode var fastsat et mål for sikring af levesteder for rørdrum på op til 0,2 ha. De to kortlagte levesteder for rørdrum er begge i god tilstand. Levestederne er dog kendetegnet ved relativt åbne, små rørskovsarealer, hvor arten er mere udsat overfor prædation fra ræv og andre rovdyr. Thisted Kommune har støttet økonomisk op om mårhundebekæmpelse for at forbedre levestederne for jordrugende ynglefugle. Dels til indkøb af overvågningskameraer og til løbende drift af et alarmsystem.

Udover indsatsen for rørdrum indeholdt Handleplanen for 2. planperiode ikke en særlig indsats for arter eller fugle på udpegningsgrundlaget, da indsatsen for udpegningsgrundlagets naturtyper i væsentligt omfang vurderedes at ville bidrage til at sikre egnede yngle- og levesteder. Indsatsen for egnede fourageringsområder og rasteområder for sædgås i 2. planperiode beror på forvaltningstiltag for områdets naturtyper, herunder pleje i form af rydning, hegning og afgræsning. Dvs. indsatsen for naturtyperne og egnede levesteder for fuglearterne var den samme, da egnede levesteder i høj grad er betinget af naturtypernes naturkvalitet. Der var i handleplanen for 2. planperiode ikke planlagt en særlig indsats mod prædation fra rovdyr og forstyrrelser fra fx mennesker. Indsatsen for liden najade varetages gennem vandområdeplanen. Indsatsen for klitlavning har især bestået i forbedring af hydrologi og rydning, mens indsatsen for hhv. klithede og kalkoverdrev har bestået i hhv. bekæmpelse af invasive arter og rydning.

Kommunerne vurderer at indsatsen i forrige planperiode lever op til den overordnede målsætning fastsat i handleplanen 2016-2021 for N24 Hanstholm Reservat, Nors Sø og Vandet Sø og Hanstholm Knuden.

Effekten af indsatserne bliver løbende vurderet i det Nationale Overvågningsprogram for Vandmiljø og Natur (NOVANA), som overvåger vandmiljøets og naturens tilstand inden for de områder, der prioriteres i forhold til de politisk fastsatte økonomiske rammer.

4. Behov for indsatser

Natura 2000-planen for N24 Hanstholm Reservat, Nors Sø og Vandet Sø og Hanstholm Knuden, beskriver de konkrete mål for indsatsen. Indsatsprogrammet i Natura 2000-planerne er afstemt, så den økonomiske ramme og den krævede indsats i planerne passer sammen. Til gennemførelse af planerne stiller staten en række virkemidler til rådighed, ligesom det forudsættes, at kommunerne bidrager økonomisk via de midler, som kommunerne er blevet økonomisk kompenseret for af staten (DUT-midlerne).

På baggrund af Natura 2000-planen har kommunen vurderet, at der er behov for nedenstående konkrete forvaltningstiltag. Handleplanmyndigheden skal forsøge at indgå frivillige aftaler med lodsejere om drift. Hvor dette ikke er muligt, skal myndigheden påbyde en bestemt drift, hvis det er nødvendigt for opnåelse af målene i Natura 2000-planen eller for at forhindre forringelse og forstyrrelse.

Offentlige lodsejere skal selv organisere gennemførelse af indsatser på egne arealer.

Tabel 4: Behov for indsatser for naturtyperne*

Forventede indsatser		Samlet behov for indsats***
Lysåbne naturtyper	Forbedring af hydrologi	Op til 2,5 ha
	Rydning af uønsket opvækst	Op til 45,97 ha
	Bekæmpelse af invasive arter	0,2 - 70,81 ha
	Græsning	Op til 127,0 ha
	Grundlæggende indsats på hedearealer	Op til 28,89 ha
	Genrydning og øvrig indsatsvedligehold	13,44 – 45 ha
Skovnaturtyper uden fredskovspligt***	Skovnaturtypebevarende drift og pleje	18,5 ha
	Urørt skov	3,8 ha

* Omfatter ikke offentlige arealer, hvor ejeren gennemfører Natura 2000-planen i egne planer for forvaltningsindsatser. Se resumé af plan for forvaltningsindsatserne i bilag 1.

** Rydning af invasive arter har ikke været en prioriteret indsats i første planperiode for skovbevoksede, fredskovspligtige arealer, hvorfor det ikke er muligt at angive et areal for, hvor der er igangværende indsatser fra første planperiode (2010-21).

*** NSTs indsats fremgår i tabel 5

Behovet for rydning er opgjort på baggrund af Basisanalysen, på baggrund af registreringen af naturtyper med forekomst af vedvegetation på over 10%. Behovet for etablering af hegn/afgræsning er opgjort på baggrund af registreringen af naturtyper hvor over 10% af arealet har middel eller høj vegetationshøjde. Behovet for bekæmpelse af invasive arter er opgjort på baggrund af registreringen af naturtyper med en forekomst af invasive arter på over 10%, og er fastsat i Natura 2000 planen for området. Behov for forbedring af hydrologi er opgjort på baggrund af registreringen af naturtyper tydeligt påvirket af afvanding. Behov for grundlæggende pleje på hedearealer er opgjort som naturtyper på flyvesand samt våd og tør hede i ugunstig bevaringsstatus med forekomst af vedvegetation på over 10%. Der vil være arealer, der også fremgår af opgørelsen over det samlede behov for rydning af uønsket opvækst.

I de område specifikke retningslinjer fremgår at tilstanden af levestederne for hjejle sikres eller forbedres, og at levestederne for liden najade forbedres.

Liden najade findes kun i Nors sø. Da Nors sø er over 5 ha varetages en indsats i fht. søen i vandområdeplanen.

Jf. basisanalysen er hjejle meget tæt på at forsvinde som dansk ynglefugl. I dette Natura 2000-område yngler hjejle meget uregelmæssigt, og er senest registreret ynglende i 2007. Området afspejler således den generelle tilbagegang for arten på landsplan, og det må formodes, at arten er forsvundet fra området. Områdets store sammenhængende våde og tørre naturtyper giver gode ynglemuligheder for arten, og lokalt vurderes der ikke at være væsentlige, aktuelle trusler for artens yngleforekomst. Indsatsen for at sikre ynglefuglenes ynglebestand og levesteder i området baseres på indsatserne de lysåbne naturtyper. Desuden planlægges en særlig indsats mod prædation fra landlevende rovdyr via støtte til bekæmpelse af mårhund.

Det fremgår af basisanalysen for området at vurderes der at være gode forudsætninger for stabile forekomster af odder, stor vandsalamander og liden najade i området. Damflagermus vurderes af have gode forudsætninger i området, grundet nyere data om artens udbredelse. Det fremgår desuden at de kortlagte levesteder for rørdrum, rørhøg og tinksmed er i god og høj tilstand. Der er ikke kortlagt levesteder for de øvrige ynglefugle. Områdets store sammenhængende naturområder giver gode muligheder for ynglefuglene, og lokalt vurderes der ikke at være væsentlige, aktuelle trusler for arternes ynglefremkomst i området. Områdets store åbne vandflader giver gode muligheder for sædgås og kortnæbbet gås, og der vurderes ikke umiddelbart at være trusler for arternes lokale forekomst.

Det vurderes, at der ikke er behov for at fastsætte konkrete handleplansindsatser for arter, fuglene eller deres levesteder i området. Samtidigt vurderes det at indsatsen for de lysåbne naturtyper tilgodeser arter og fugle på udpegningsgrundlaget.



Forekomst af rynket rose på klithede

5. Indsatser fordelt på aktør

Grundlæggende er ansvaret fordelt, så kommunerne er ansvarlig myndighed på alle arealer i kommunen undtagen de skovbevoksede fredskovspligtige arealer.

Miljøstyrelsen er ansvarlig myndighed for de skovbevoksede fredskovspligtige arealer. Det gælder dog, at kommunerne er ansvarlige for de arealer i fredskov, der er beskyttet efter §3 i naturbeskyttelsesloven.

Myndighederne er ansvarlige, jfr. ovenstående fordeling, for gennemførelse af handleplanen undtagen for offentlige arealer, hvor lodsejer selv er ansvarlig for at gennemføre handleplanen. De fleste indsatser er geografisk bestemt, hvorved den nævnte myndigheds- og arealdeling er gældende. Det er muligt at finde relevante Natura 2000-geodata i [MiljøGIS](https://miljoegis.mim.dk)¹. Endvidere kan overvågningsdata fra NOVANA-programmet tilgås via [Danmarks Miljøportal](https://www.miljoportal.dk/)² og i Natura 2000-basisanalyserne.

Der kan være indsatser i Natura 2000-planens indsatsprogram, hvor der ikke er samme klare geografiske afgrænsning. I denne handleplan er der en naturlig ansvarsfordeling ud fra den geografiske afgrænsning. Dog omfatter den grundlæggende indsats for hedearealerne og indsatsen for invasive arter større områder, der går på tværs af forskellige lodsejeres arealer. Thisted Kommune søger at koordinere den samlede indsats med Naturstyrelsen.

Tabel 5. Fordeling af opgave mellem handleplanmyndighederne og offentlige lodsejere.

Indsats	Thisted Kommune	Naturstyrelsen Thy
Lysåbne Naturtyper		
Forbedring af hydrologi	Op til 2,5 ha	284,5 ha
Rydning af uønsket opvækst	Op til 45,97ha	34,4 ha
Bekæmpelse af invasive arter	0,2 - 70,81 ha	519,5 ha
Hensigtsmæssig pleje	Op til 127,0 ha	596,6 ha
Grundlæggende hedeindsats	Op til 28,89 ha	43,5 ha

¹ <https://miljoegis.mim.dk/spatialmap?profile=natura2000planer3-2022>

² <https://www.miljoportal.dk/>

6. Prioritering af den forventede indsats

Natura 2000-planerne 2022-2027 har især fokus på en naturforvaltning, hvor man gør brug af naturens egne dynamikker. Samtidig fastholdes en række indsatser, der er kendt fra de gældende planer.

Hovedformålene med indsatserne i tredje planperiode (2022-2027) er:

- 1. Fokus på mere naturlige processer og naturens robusthed**
 - 1.1. der er øget fokus på en mere naturnær forvaltning med fokus på at sikre sammenhæng i naturen og mere naturlige dynamikker i Natura 2000-områderne
 - 1.2. der arbejdes for at udvide arealet med urørt skov
 - 1.3. der er fokus på tiltag mod klimaforandringer og dermed områdernes robusthed over for pludselige hændelser
- 2. Sikre og forbedre tilstanden af den eksisterende natur og levesteder hvilket bl.a. er i overensstemmelse med 'brandmandens lov' og EU's biodiversitetsstrategi 2030**
 - 2.1. fortsætte arbejdet med at sikre naturtilstanden f.eks. ved naturpleje på plejkrævende arealer
 - 2.2. fortsætte arbejdet med at afsøge behovet for og udlægge forstyrrelsesfrie zoner bl.a. til gavn for trækfugle, marine naturtyper og havpattedyr
 - 2.3. fokus på indsatser, der gavner truede arter og fugle
 - 2.4. fortsætte arbejdet med at afsøge behovet for at regulere fiskeri i beskyttede områder
- 3. Bekæmpe invasive arter**
 - 3.1. fortsætte arbejdet med at bekæmpe invasive arter

Prioriteringen af den forventede forvaltningsindsats i planperioden er sket på baggrund af opgørelsen af behovet for konkrete indsatser (se kapitel 4). Den nedenstående prioritering afspejler således den forventede tidsfølge af indsatsen i forbindelse med de konkrete forvaltningstiltag.

Det vil blive prioriteret at udføre indsatser på arealer hvor der tidligere har været iværksat en indsats, at udføre sammenhængende pleje, f.eks. ved etablering af store sammenhængende hegn, fremfor mindre fragmenterede arealer, samt indsatser hvor naturtypeindsatsen tilgodeser arter eller fugle på udpegningsgrundlaget. Desuden prioriteres projekter hvor lodsejeren selv henvender sig og projekter med eksterne samarbejdspartnere, samt indsatser hvor der er synergi mellem Natura 2000 og vandplansprojekter.



Afgræsset kalkoverdrev ved Nors Sø. Foto: Kristian Rønnow Nielsen, Thisted Kommune.

7. Forventede initiativer og plan for interessentinddragelse

Det er Thisted Kommunes hensigt at planlægge og udføre projekterne som vist i nedenstående tabel, og i den forbindelse tager myndigheden en række initiativer for at inddrage lodsejere og andre interessenter i projekterne.

Tabellen viser myndighedens plan for interessentinddragelse. Der kan ske ændringer, hvis det ønskes af lodsejerne, eller hvis andre forhold taler for det.

Tabel 6: Forventet plan for interessentinddragelse

Projekt navn	Initiativ	Tidsplan
Orientering af Grønne Råd om projektstatus	Kommunerne afholder møder 4 gange årligt	Hele planperioden
Nationalpark Thy	Løbende kontakt med Nationalpark Thy i forbindelse med planlægning af nye projekter	Hele planperioden
Facilitering af tilskudsordninger	Udbredelse af kendskab til tilskudsordninger og muligheder for samarbejde om naturplejeprojekter til lodsejere	Hele planperioden
Lodsejermøder	Afholdelse af fællesmøde med lodsejere med arealer inden for natura 2000-området med henblik på orientering om handleplan, tilskudsordninger og opbygning af samarbejde om realisering af handleplanindsatser.	2024-2025

Det forventes, at Natura 2000-handleplanerne kan gennemføres ad frivillighedens vej. Kommunerne vil i hvert enkelt tilfælde sørge for, at relevante interessenter bliver inddraget.

Bilag 1: Resumé af offentlige lodsejeres planer for forvaltningsindsatser

Naturstyrelsen Thy har udarbejdet nedenstående resumé af plan for forvaltningsindsats for deres del af Natura 2000-området.

Det er muligt at finde den fulde plan for forvaltningsindsats på Naturstyrelsens hjemmeside: [Link til Naturstyrelsens driftsplaner](#)

Leveres af NST inden endelig vedtagelse

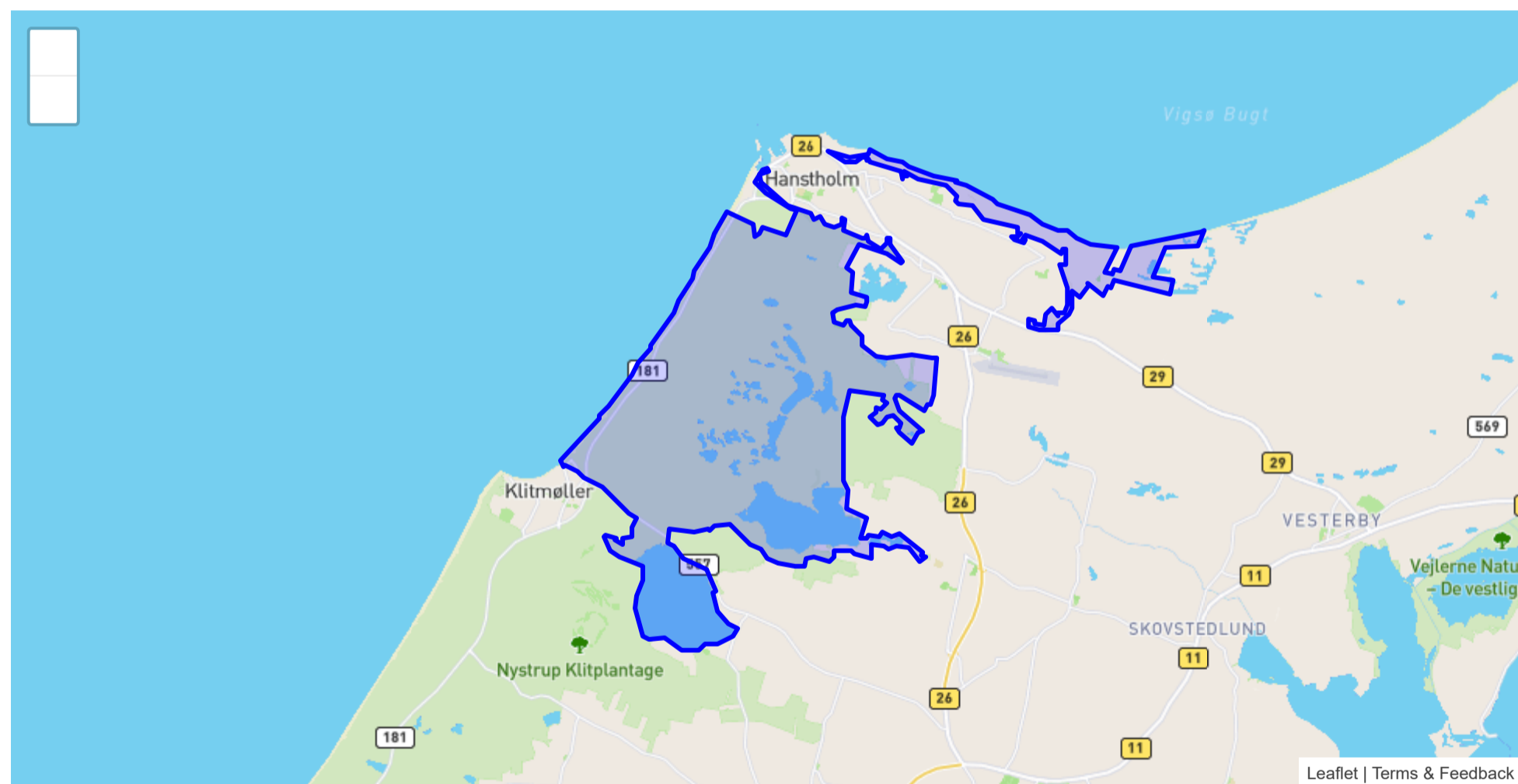
Sammenfatning af plejeplan for Naturstyrelsens arealer i Natura 2000-område N24 Hanstholm Reservatet, Hanstholm Knuden, Nors Sø og Vandet Sø

Det er muligt at finde den samlede plan for forvaltningsindsats på Naturstyrelsens hjemmeside: <https://naturstyrelsen.dk/drift-og-pleje/natura-2000-plejeplaner/>. Plejeplanen omfatter foruden denne sammenfatning en kortudstilling af de planlagte indsatser. I kortudstillingen er det muligt at finde information om de planlagte indsatser for de enkelte kortlagte naturtyper samt arter.

Naturstyrelsen har, jf. §5 i BEK nr 944 af 27/06/2016 og §15 i BEK nr 946 af 27/06/2016, som offentlig grundejer besluttet selv at udarbejde plejeplaner for Naturstyrelsens arealer indenfor N2000 området i overensstemmelse med [Natura 2000-planen](#) for området.

Beskrivelse af området

Natura2000-område N24 har et areal på 6440.4 ha. Heraf ejer Naturstyrelsen: 5593.8 ha. Denne plejeplan følger op på Natura 2000-planen for område N24 Hanstholm Reservat, Nors Sø og Vandet Sø og vedrører Naturstyrelsens areal. Natura 2000-området består af to habitatområder H24 og H220 og et fuglebeskyttelsesområde nr. F22. Området består af et af Europas største og fineste klitområder beliggende syd for Hanstholm, samt to større, kalkrige søer, Nors Sø og Vandet Sø. Klitområdet består af store arealer med klithede og fugtige klitlavninger, samt mange næringsfattige søer. Desuden findes mange andre klittyper, samt kalkrige overdrev, sure overdrev og rigkær i området. En del af Tved og Vilsbøl klitplantager indgår desuden i området. I området indgår også Hanstholm Knuden med sin karakteristiske langstrakte kystskrænt med blottet kalkbund og artsrig overdrevsvegetation, samt forskellige klittyper på den gamle havbund nedenfor skrænten. For en uddybende beskrivelse af Natura 2000-området, herunder præsentation af udpegningsgrundlaget for området, henvises til Natura 2000-planen. På Miljøstyrelsens hjemmeside kan der også findes forklaring af begreber mv.



Tabel A: Kortlagte naturtyper på Naturstyrelsens arealer i Natura 2000-området

Skovnaturtyper	Areal [ha]
91D0 - Skovbevokset tørvemose	4.8
9110 - Bøg på mor	13.6
9130 - Bøg på muld	0.9

Lysåbne naturtyper	Areal [ha]
0 - Sø over 5 ha uden naturkode	61.0
2110 - Forklit	0.4
2120 - Hvid klit	16.6
2130 - Grå/grøn klit	657.5
2140 - Klithede	2253.4
2160 - Havtornklit	6.6
2170 - Grårisklit	35.8
2190 - Klitlavning	827.6
3110 - Kalk- og næringsfattige søer og vandhuller (lobeliesøer)	48.8
3110 - Lobeliesø	25.8
3130 - Søbred med småurter	7.0
3140 - Kransnålalge-sø	0.7
3140 - Kalkrige søer og vandhuller med kransnålalger	456.6
3150 - Næringsrig sø	< 0.1
3160 - Brunvandede søer og vandhuller	18.0
3160 - Brunvandet sø	3.3
3260 - Vandløb med vandplanter	1.5
4010 - Våd hede	1.8
4030 - Tør hede	7.3
6210 - Kalkoverdrev	32.1
6230 - Surt overdrev	13.8
6430 - Nitrofile bræmmer	< 0.1
7230 - Rigkær	2.3

Arter på udpegningsgrundlaget fremgår ikke af ovenstående tabel. Der henvises derimod til N2000 planen for området.

Planlagte indsatser

I det følgende angives Naturstyrelsens planlagte indsatser for naturtyperne på udpegningsgrundlaget. Indsatserne er beskrevet i nedenstående tabeller og suppleret med forklarende tekst.

I tabellerne skelnes mellem "Eksisterende indsats" og "Ny indsats". "Eksisterende indsats" anvendes, hvor den pågældende indsats allerede er omfattet af den eksisterende arealforvaltning, eller hvor det fremgår af eksisterende driftsplaner og lignende, at indsatsen vil

blive gennemført i plejeplanperioden. "Ny indsats" omfatter de indsatser, der alene gennemføres for at opfylde målene i N2000-planerne for 2022 - 2027.

Tabel B: Planlagte indsatser for naturtyperne på Naturstyrelsens arealer i Natura 2000-området

Indsatser - Skovnaturtyper (planperiode 2022-2033)	Eksisterende indsats [ha]	Ny indsats [ha]	Samlet behov for indsats [ha]
Bekæmpelse af andre problem- og uønskede arter		14.2	14.2
Etablering af naturnationalpark	7.3		7.3
Græsningskov	1.5	1.3	2.8
Naturnær forvaltet skov	0.9		0.9
Urørt skov med naturgenopretningsaktivitet	3.8		3.8
Veteranisering		0.6	0.6

Indsatser - Lysåbne naturtyper (planperiode 2022-2027)	Eksisterende indsats [ha]	Ny indsats [ha]	Samlet behov for indsats [ha]
Afbrænding	0.4	43.1	43.5
Aktiv lukning af dræn og grøfter	17.1		17.1
Anden indsats mhp. forbedret hydrologi/vandkvalitet		205.6	205.6
Andet areal uden drift	160.4	3.7	164.1
Bekæmpelse af andre problem- og uønskede arter	24.1	4.6	28.6
Bekæmpelse af invasive arter	259.4	260.1	519.5
Etablering af naturnationalpark	3700.1		3700.1
Færdselsregulering ved Skiltning	1782.5		1782.5
Græsning	511.8		511.8
Hegning	84.8		84.8
Ophør med vedligeholdelse af afvanding	61.8		61.8
Rydning af opvækst	5.8		5.8
Vandløbsrestaurering	10.1		10.1

Ovenstående tabel udstiller Naturstyrelsens planlagte indsatser i planperioden. Indsatserne er planlagt med ophæng i målsætninger og retningslinjer fra den overordnede N2000 plan, som rækker ud over den enkelte planperiode, mens indsatserne forventes udmøntet indenfor planperioden.

Dele af området er udpeget som naturnationalpark. I naturnationalparkerne skal områderne forvaltes med natur og biodiversitet som hovedhensyn med henblik på, at naturen så vidt muligt skal kunne udvikle sig på egne præmisser. Områderne friholdes derfor for skov- og landbrugsproduktion, bortset fra særlige forvaltningstiltag af hensyn til naturen og biodiversiteten. Med henblik på at igangsætte de

naturlige processer og dynamikker, skal der på sigt etableres helårsgræsning med brug af forskellige planteædende pattedyr, den naturlige hydrologi genoprettes, mængden af dødt ved øges gennem veteranisering og fældning af træer sker for at nedbryde ensartet skovopbygning. Desuden tilbageføres en del af arealerne til et mere naturligt udgangspunkt, f.eks. ved at fjerne oversøiske træarter og nedbringe arealet med europæiske træarter, der ikke er hjemmehørende i Danmark. Der iværksættes en bekæmpelse af invasive arter på naturtypen klithede med fokus på arealer med en forekomst på over 10 %. Der vil på de lysåbne naturtyper i dette Natura 2000-område blive foretaget løbende pleje, med henblik på opretholdelse af naturtypen i form af græsning. Endvidere er heder underlagt en cyklisk drift med lynslæt og pletvise afbrændinger med års mellemrum.

Tabel C: Udvikling mod ny kortlagt naturtype

Udvikling mod skovnaturtype	Eksisterende indsats [ha]	Ny indsats [ha]	Konvertering af naturtype	Areal til konvertering
Skovklit	3.6		Klitlavning (2190)	3.6

Nogle arealer indenfor Natura 2000-området har potentiale for at udvikle sig til naturtyper på sigt, hvorfor der i planperioden planlægges indsatser, der fremmer denne udvikling. Udvikling mod ny natur kan ske på bekostning af eksisterende naturtyper. Hvis det er tilfældet fremgår det ligeledes af tabellen.

Formålet med området, der går mod skovklit 2180 er, at bevare den fine sammensætning af hjemmehørende arter som eg og lærk og skabe en mosaik af lysåben og skovnatur.

Tabel D: Planlagte indsatser for arter, udover indsatser for naturtyper på lysåbne naturtyper og skovnaturtyper på Naturstyrelsens arealer i Natura 2000-området

Plejen af områdets naturtyper vil samtidig tilgodese en række arter på udpegningsgrundlaget. Herudover planlægger Naturstyrelsen en særlig indsats for arterne, der fremgår af tabel D.

Habitatområde: nr. 24 Hanstholm Reservatet, Nors Sø og Vandet Sø og nr. H220 Hanstholmknuden

Art	Planlagte indsatser	Eksisterende indsats	Ny indsats
Damflagermus	Anden særlig artsindsats		Ja
Damflagermus	Sikring af levesteder i øvrigt	Ja	
Damflagermus	Sikring af spredningsmuligheder		Ja
Stor vandsalamander	Anden særlig artsindsats		Ja
Stor vandsalamander	Etablering af potentielt levested		Ja
Stor vandsalamander	Sikring af spredningsmuligheder		Ja

Fuglebeskyttelsesområde: nr. 22 Hanstholm Reservatet

Art	Planlagte indsatser	Eksisterende indsats	Ny indsats
Hjejle	Begrænsning af prædation	Ja	
Hjejle	Bekæmpelse af invasive arter	Ja	
Hjejle	Færdselsregulering ved skiltning	Ja	

Art	Planlagte indsatser	Eksisterende indsats	Ny indsats
Kortnæbbet gås	Begrænsning af prædation	Ja	
Kortnæbbet gås	Færdselsregulering ved skiltning	Ja	
Mosehornugle	Begrænsning af prædation	Ja	
Mosehornugle	Bekæmpelse af invasive arter	Ja	
Mosehornugle	Færdselsregulering ved skiltning	Ja	
Natravn	Begrænsning af prædation	Ja	
Natravn	Sikring af levesteder i øvrigt		Ja
Rødrygget tornskade	Begrænsning af prædation	Ja	
Rødrygget tornskade	Bekæmpelse af invasive arter	Ja	
Rødrygget tornskade	Færdselsregulering ved skiltning	Ja	
Rødrygget tornskade	Sikring af spredningsmuligheder		Ja
Sædgås	Begrænsning af prædation	Ja	
Sædgås	Færdselsregulering ved skiltning	Ja	
Tinksmed	Begrænsning af prædation	Ja	
Tinksmed	Færdselsregulering ved skiltning	Ja	
Trane	Begrænsning af prædation	Ja	
Trane	Færdselsregulering ved skiltning	Ja	

Som hovedregel vil arterne på udpegningsgrundlaget have gavn af plejetiltagene for naturtyperne i de områder som arten er eller potentielt kan blive tilknyttet. For at sikre tilstanden og yngle mulighederne for de mange fugle i området er der skiltet om adgangsforbud. Samtidig er der flere indsatser for at begrænse prædation, som kan være specielt skadeligt for jordrugende fugle. For Stor vandsalamander er indsatserne fokuseret på at skabe og forbedre levesteder. Dette bliver gjort ved etablering af en sø, lukning af flere grøfter samt genslyngning af et en å inden for området.

Opsummering

Den samlede indsats for naturtyper og arter på Naturstyrelsens arealer forventes hermed at understøtte de i Natura 2000-planen fassatte mål for naturtilstanden.

Redegørelse for indsatsen i den forgangne plejeplansperiode

For de lysåbne naturtyper og arter på udpegningsgrundlaget omhandler denne redegørelse planperioden 2016-2021. For skovnaturtyper perioden 2010-2021.

Nedenstående tabeller viser en oversigt over planlagte og gennemførte aktiviteter på Naturstyrelsens arealer inden for Natura 2000-område N24 Hanstholm Reservatet, Hanstholm Knuden, Nors Sø og Vandet Sø

Tabel E: Status for gennemførelse af aktiviteter for seneste planperiode fordelt på naturtyper og arter

Skovnaturtyper (planperiode 2010-2021)	Indsats	Areal [ha]
9110 - Bøgeskove på morbund uden kristtorn	Bevarelse af 3-5 store træer pr. ha til henfald	13.6
9110 - Bøgeskove på morbund uden kristtorn	Bekæmpelse af andre problemarter	13.6
9998 - Skovbevoksede tørvemoser	Bevarelse af 3-5 store træer pr. ha til henfald	4.9
9998 - Skovbevoksede tørvemoser	Græsningsskov	2.8
9998 - Skovbevoksede tørvemoser	Bekæmpelse af andre problemarter	3.9
9998 - Skovbevoksede tørvemoser	Ophør med vedligeholdelse af afvanding	1.1

Lysåbne naturtype (planperiode 2016-2021)	Indsats	Areal [ha]
2130 - Grå/grøn klit	Hegning	102.8
2130 - Grå/grøn klit	Færdselsregulering ved skiltning	4.0
2130 - Grå/grøn klit	Aktiv lukning af dræn og grøfter	24.7
2130 - Grå/grøn klit	Slæt - dvs. med fjernelse af det afslåede	5.4
2130 - Grå/grøn klit	Græsning	100.1
2130 - Grå/grøn klit	Afbrænding	16.4
2130 - Grå/grøn klit	Rydning af opvækst	391.6
2130 - Grå/grøn klit	Bekæmpelse af invasive arter	95.7
2140 - Klithede	Rydning af opvækst	2034.5
2140 - Klithede	Bekæmpelse af invasive arter	95.5
2140 - Klithede	Aktiv lukning af dræn og grøfter	452.9
2140 - Klithede	Færdselsregulering ved skiltning	36.3
2140 - Klithede	Slæt - dvs. med fjernelse af det afslåede	30.3
2140 - Klithede	Afbrænding	137.5
2140 - Klithede	Hegning	209.4
2140 - Klithede	Græsning	405.0
2160 - Havtornklit	Hegning	0.5
2160 - Havtornklit	Græsning	0.5
2160 - Havtornklit	Rydning af opvækst	2.7
2160 - Havtornklit	Bekæmpelse af invasive arter	2.1

Lysåbne naturtype (planperiode 2016-2021)	Indsats	Areal [ha]
2170 - Grårisklit	Aktiv lukning af dræn og grøfter	16.8
2170 - Grårisklit	Rydning af opvækst	50.7
2170 - Grårisklit	Bekæmpelse af invasive arter	27.7
2190 - Klitlavning	Aktiv lukning af dræn og grøfter	45.1
2190 - Klitlavning	Rydning af opvækst	624.8
2190 - Klitlavning	Græsning	41.3
2190 - Klitlavning	Hegning	41.3
2190 - Klitlavning	Bekæmpelse af invasive arter	27.3
6210 - Kalkoverdrev	Rydning af opvækst	25.1
6210 - Kalkoverdrev	Hegning	24.4
6210 - Kalkoverdrev	Græsning	17.8
6230 - Surt overdrev	Rydning af opvækst	1.9
6230 - Surt overdrev	Hegning	3.5
6230 - Surt overdrev	Græsning	3.5
7230 - Rigkær	Aktiv lukning af dræn og grøfter	0.7
7230 - Rigkær	Græsning	0.9
7230 - Rigkær	Hegning	0.9

Arter (planperiode 2016-2021)	Indsats
Tinksmed (A166)	Aktiv lukning af dræn og grøfter
Tinksmed (A166)	Restaurering af Vandhuller/søer
Stor vandsalamander (1166)	Aktiv lukning af dræn og grøfter
Stor vandsalamander (1166)	Etablering af vandhuller/søer
Damflagermus (1318)	Sikring af opholdssteder i bygninger
Odder (1355)	Aktiv lukning af dræn og grøfter
Odder (1355)	Restaurering af Vandhuller/søer

Tabel F: Oversigt over ikke-planlagte indsatses, der er gennemført, og som gavner arter eller naturtyper på udpegningsgrundlaget

Lysåbne naturtype (planperiode 2016-2021)	Indsats	Areal [ha]
2130 - Grå/grøn klit	Afbrænding	5.0
2130 - Grå/grøn klit	Græsning	1.8
2140 - Klithede	Afbrænding	3.3
2140 - Klithede	Græsning	1.4
2190 - Klitlavning	Etablering af vandhuller/søer	0.3
2190 - Klitlavning	Græsning	62.7
4030 - Tør hede	Græsning	4.6
6210 - Kalkoverdrev	Bekæmpelse af invasive arter	0.2
6230 - Surt overdrev	Græsning	12.8

Table G: Oversigt over indsatser der ikke er gennemført

Lysåbne naturtype (planperiode 2016-2021)	Indsats	Areal [ha]
2130 - Grå/grøn klit	Aktiv lukning af dræn og grøfter	30.0
2130 - Grå/grøn klit	Afbrænding	244.2
2130 - Grå/grøn klit	Restaurering af Vandhuller/søer	30.0
2130 - Grå/grøn klit	Rydning af opvækst	15.7
2130 - Grå/grøn klit	Bekæmpelse af invasive arter	113.6
2140 - Klithede	Aktiv lukning af dræn og grøfter	69.9
2140 - Klithede	Afbrænding	1628.6
2140 - Klithede	Restaurering af Vandhuller/søer	12.5
2140 - Klithede	Rydning af opvækst	55.2
2140 - Klithede	Bekæmpelse af invasive arter	442.8
2140 - Klithede	Slåning - dvs. uden fjernelse af det afslåede	24.2
2170 - Grårisklit	Afbrænding	46.7
2170 - Grårisklit	Bekæmpelse af invasive arter	8.2
2190 - Klitlavning	Aktiv lukning af dræn og grøfter	0.7
2190 - Klitlavning	Afbrænding	587.9
2190 - Klitlavning	Rydning af opvækst	4.6
2190 - Klitlavning	Bekæmpelse af invasive arter	100.5

Lysåbne naturtype (planperiode 2016-2021)	Indsats	Areal [ha]
4030 - Tør hede	Rydning af opvækst	4.6
6210 - Kalkoverdrev	Aktiv lukning af dræn og grøfter	1.7
6210 - Kalkoverdrev	Afbrænding	1.7
6210 - Kalkoverdrev	Restaurering af Vandhuller/søer	1.7
6210 - Kalkoverdrev	Rydning af opvækst	1.6
6210 - Kalkoverdrev	Slæt - dvs. med fjernelse af det afslåede	3.3
6230 - Surt overdrev	Restaurering af Vandhuller/søer	1.1
6230 - Surt overdrev	Rydning af opvækst	15.5

Afbrænding af klithede kræver særlige gunstige forhold og de har ikke været til stede hvert år i sidste plejeplansperiode, derfor var det ikke muligt med afbrænding på alle planlagte områder. De fleste af indsatserne med fjernelse af invasive arter er gennemført i 2022 og fremgår derfor ikke af denne tabel. Det er en tilbagevendende opgave ca. hvert 5. år. Tiltag som fjernelse af opvækst og mulighed for græsning i form af helårsgræsning bliver en del af den nuværende plejeperiode og indgår som en del af implementeringen og forvaltningen for Naturnationalparken.

Opsummering

Med baggrund i ovenstående redegørelse for indsatser i den forgangne planperiode kan Naturstyrelsen konkludere, at de planlagte aktiviteter er overvejende gennemført for Naturstyrelsens arealer. Udover de planlagte indsatser er yderligere ikke-planlagte indsatser gennemført jf. tabel F. Samlet har disse indsatser bidraget positivt til opfyldelse af Natura 2000-planens målsætninger.

Miljøvurderingsloven, habitatdirektivet og plejeplanen

For samtlige Natura 2000-planer er der foretaget en strategisk miljøvurdering (SMV). Natura 2000-planerne og de tilhørende miljøvurderinger kan findes på Miljøstyrelsens hjemmeside under Natura 2000, tredje generation planer (2022-2027).

Natura 2000-plejeplanerne er en type af planer, som kan være omfattet af krav om miljøvurdering i henhold til Bekendtgørelse af lov om miljøvurdering af planer og programmer og af konkrete projekter (VVM) (lovbekendtgørelse nr. 4 af 3. januar 2023) – herefter refereret til som miljøvurderingsloven.

Ved vurderingen af om en plejeplan er omfattet af miljøvurderingsloven ses på kriterierne i lovens § 8. Erfaringsmæssigt er der en del plejeplaner, som ikke vil være omfattet af miljøvurderingsloven. Det afhænger dog i alle tilfælde af det konkrete indhold af plejeplanen, og der skal derfor altid foretages en særskilt vurdering for hver plan.

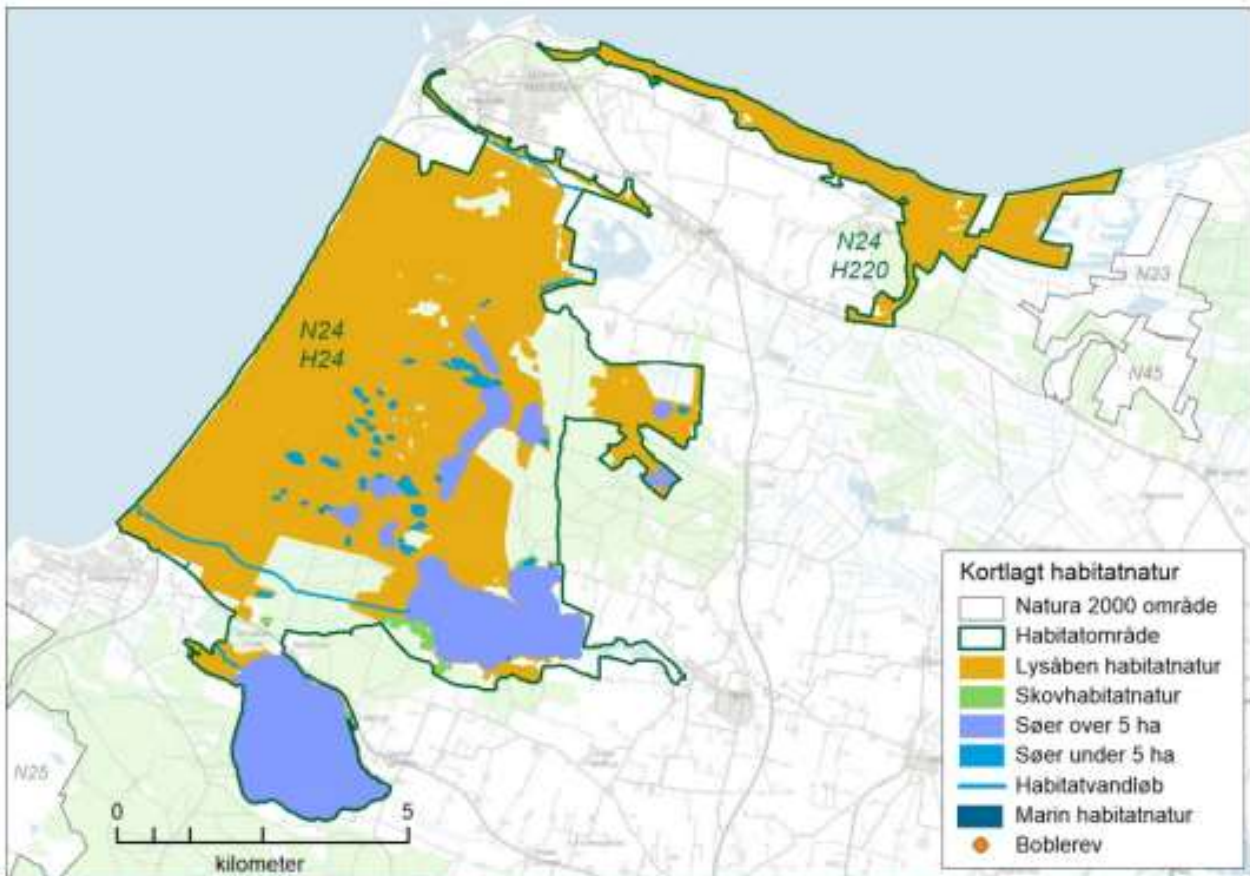
Denne plejeplan er blevet vurderet i forhold til, om den er omfattet af miljøvurderingsloven. Det er vurderet, om plejeplanen fastsætter nye rammer for fremtidige anlægstilladelser, eller om den vurderes at kunne påvirke internationalt udpegede naturbeskyttelsesområder væsentligt jfr. miljøvurderingslovens § 8. Det er Naturstyrelsens vurdering, at plejeplanen ikke fastsætter nye rammer for fremtidige anlægstilladelser til projekter omfattet af lovens bilag 1 eller 2 og dermed ikke er omfattet af krav om miljøvurdering.

Denne plejeplan for Natura 2000-område 24 Hanstholm Reservatet, Hanstholm Knuden, Nors Sø og Vandet Sø omfatter indsatserne beskrevet i afsnittet planlagte indsatser. De planlagte indsatser forventes gennemført med det formål at understøtte bevaringsmålsætningerne for hhv. arter og naturtyper på udpegningsgrundlaget.

Det er prioriteret at udvikle et mindre areal på 3.6 ha klitlavning (2190) til skovklit (2180). Arealet er allerede delvist skovbevokset og området huser en høj biodiversitet. Arealet er i overgangszonen mellem lysåbent og skovnatur. Invasive arter i området bekæmpes som led i Naturnationalpark Hanstholm. Som det fremgår af Artikel 17 afrapporteringen fra 2019 er naturtypen Klitlavning (2190), med et samlet areal på 8.130 ha, en af de mere udbredte lysåbne terrestriske naturtyper i Danmark. Naturtypen har sin hovedudbredelse i den atlantiske region og det skønnes at 61% af arealet ligger inden for habitatområderne (læs mere her: <https://novana.au.dk/naturtyper/kystklitter/klitlavning-2190/ areal-og-udbredelse/>). Naturtypens udbredelsesområde og areal vurderes stabilt og tilstrækkeligt stort til at opretholde naturtypen i hele dens variationsbredde i begge biogeografiske regioner.

Det er Naturstyrelsens vurdering, at plejeplanen er undtaget fra habitatdirektivets artikel 6, stk. 3 og dermed fra vurdering efter miljøvurderingsloven, fordi planerne er "direkte forbundet med eller nødvendige for lokalitetens forvaltning" jfr. artikel 6, stk. 3, 1. pkt. Plejeplanen anses således som direkte forbundet med og nødvendig for Natura 2000-områdets forvaltning.

Bilag 2: Kortbilag



Oversigtskort over Natura 2000-området. På kortet vises områdets kortlagte habitatnaturtyper. Der er flere søer under og over 5 ha i området.

Bilag 3. Kortlagt lysåben habitatnatur i N24 – fordelt mellem handleplanmyndighederne

Opgørelse over kortlagt lysåben habitatnatur 2016- 2019

Naturtype nr	Naturtypenavn	Handleplanmyndighed		I alt (ha)
		Thisted Kommune	Naturstyrelsen	
2110	Forklit	-	0,42	
2120	Hvid klit	1,28	16,33	17,61
2130	Grå/grøn Klit	27,35	654,58	682,23
2140	Klithede*	47,18	2243,55	2290,73
2160	Havtorntlit	0,14	6,53	6,67
2170	Grårisklit	0,58	35,61	36,19
2190	Klitlavning	34,41	832,34	866,75
2110	Lobeliesø			
3130	Søbred med småurter			
3140	Kransnålalgesø			
3150	Næringsrig sø			
3160	Brunvandet sø			
3260	Vandløb			
4010	Våd Hede	0,01	1,80	1,81
4030	Tør Hede	0,05	7,22	7,27
6210	Kalkoverdrev	32,37	30,94	63,31
6230	Surt overdrev	0,64	13,64	14,28
6430	Urtebræmme			
7320	Rigkær	5,15	1,80	6,95
9110	Bøg på mor			
9130	Bøg på muld			
9160	Ege-blandskov			
91D0	Skovbevokset tørvemose			
91E0	Elle- og askeskov			
I alt (ha)		149,42	3844,78	3993,8