



Miljø- og
Ligestillingsministeriet
Miljøstyrelsen

Miljøgodkendelse af lactoferrinfabrik

For:
Arla Foods amba HOCO



MILJØGODKENDELSE af lactoferrinfabrik

Før:

Arla Foods amba HOCO

Adresse: Bülowvej 9, 7500 Holstebro og
Idomvej 70B, 7500 Holstebro
Matrikel nr.: 31c, 44as, 44z, 44æ og 44u, Holstebro Markjorder fra
Ulfborg samt 17f, den østlige Del, Idom.
CVR-nummer 25313763
P-nummer: 1003024856
Listepunkt nummer: 6.4.c
J. nummer: 2024 - 29911

Godkendelsen omfatter:

Bygnings- og produktionsmæssig ændring med henblik på at udvide Arla Foods amba HOCO's nuværende lactoferrin-produktion ved etablering af en ny fabriksbygning. Godkendelsen omfatter en øget produktionen af lactoferrin-eluat samt spraytørringstårn til at tørre lactoferrin til pulver, inkl. pakning af lactoferrinpulver med en mindre forøgelse af kørselsintensiteten i dagsperioden.

Dato: 14. april 2026

Godkendt: Anne-Mette Kloster

Annonceres den 15. april 2026

Klagefristen udløber den 13. maj 2026

Søgsmålsfristen udløber den 14. oktober 2026

Godkendelsen bortfalder, hvis den ikke er udnyttet inden 5 år fra godkendelsens dato.

Efter ibrugtagning vil godkendelsen bortfalde, hvis den ikke har været udnyttet i 3 på hinanden følgende år, jf. Miljøbeskyttelseslovens § 78 a.

Revurdering påbegyndes når EU-kommissionen har offentliggjort en BAT-konklusion i EU-tidende, der vedrører virksomhedens hovedlistepunkt.

Indhold

Indholdsfortegnelse

1.	Indledning	1
2.	Afgørelse og vilkår	3
2.1	Vilkår for miljøgodkendelsen	3
A	Generelle forhold	3
C	Luftforurening	4
F	Støj	6
H	Jord og grundvand	6
J	Indberetning/rapportering	6
3.	Vurdering og begrundelse	7
3.1	Begrundelse for afgørelse	7
3.2	Vurdering	7
A	Generelle forhold	8
B	Indretning og drift	8
C	Luftforurening	8
D	Lugt	10
E	Spildevand, overfladevand m.v.	10
F	Støj	10
H	Jord og grundvand	11
I	Til- og frakørsel	12
J	Indberetning/rapportering	12
K	Driftsforstyrrelser og uheld	12
L	Risiko/forebyggelse af større uheld	12
M	Ophør	13
N	Bedst tilgængelige teknik	13
3.3	Udtalelser/høringssvar	14
4.	Forholdet til loven	17
4.1	Lovgrundlag	17
4.2	Tilsyn med virksomheden	19
4.3	Offentliggørelse og klagevejledning	19
4.4	Liste over modtagere af kopi af afgørelsen	20

Bilag

- Bilag A. Ansøgning om miljøgodkendelse
- Bilag B. Kort over virksomhedens beliggenhed i 1:25.000
- Bilag C. Virksomhedens omgivelser (temakort)
- Bilag D. Lovgrundlag – Referenceliste
- Bilag E. Afgørelse om basistilstandsrapport

1. Indledning

Arla Foods amba HOCO ligger på Bülowvej 9, 7500 Holstebro. Virksomheden er et mejeri, der producerer mælkeproteiner og pulver ud fra råmælk. Mejeriets pulverproduktion er på ca. 75.000 kg per døgn.

Arla Foods amba HOCO har den 1. maj 2024 ansøgt om miljøgodkendelse til at etablere en ny fabrik til produktion af lactoferrinpulver på et areal øst for den nuværende bygningsmasse på Bülowvej 9.

Lactoferrin er et af mælkens mindre proteinstoffer, som bl.a. anvendes ved produktion af modermælksersstatning. Mejeriet producerer allerede lactoferrin-eluat, som indtil nu er blevet eksporteret til en ekstern producent til opkoncentrering og tørring.

Den nye fabrik til produktion af lactoferrinpulver vil fremadrettet give mejeriet mulighed for at udvide den nuværende produktionen af lactoferrin samt fremadrettet selv at kunne tørre eluatet til det endelige slutprodukt - lactoferrinpulver. Den nye fabriks produktion af lactoferrinpulver vil være på ca. 180 kg per døgn.

Den opskalerede produktion vil ikke indebære en øget indvejning af mælk eller brug af nye kemikalier og hjælpestoffer. Arla Foods amba HOCO oplyser i ansøgningen, at lactoferrinproduktionen vil udgøre en meget lille andel ifht. HOCO's øvrige produkter (ca. 2 promille). Tilsvarende marginal vil leverancer af hjælpestoffer og emballage være. Største transportforøgelse vil være 2 tankbiler i døgnet, som afhenter saltvand.

Der er tale om, at en større andel af den allerede indvejede mælk vil blive anvendt til lactoferrinproduktion, fremfor alene til produktion af kaseinat og Capolac. Den nuværende lactoferrin-eluat-produktion flyttes til den nye fabrik, hvor den opskales, og der etableres nye filtreringsanlæg, spray-tørringsanlæg og anlæg til pakning af pulver.

Kemikalier og hjælpestoffer vil blive transporteret til den nye lactoferrinfabrik via en 'rørbro' fra virksomhedens kemicentral – dette skal reducere behovet for oplag og manuel håndtering af kemikalier og betyder, at mejeriet kan samle alle kemikalier og hjælpestoffer ét sted på virksomheden.

Arla Foods amba HOCO er en risikovirksomhed på grund af oplag af ammoniak og nærtliggende boligområder. Ammoniak bruges som kølemiddel til dannelse af isvand i virksomhedens forsyningscentral. Oplagringen og mængden af ammoniak ændres ikke i forbindelse med dette projekt.

Lactoferrinfabrikken vil betyde en øget emission af støvpartikler fra fabrikens spraytørringsafkast, en øget støjemission fra nye faste støjkilder på lactoferrinfabrikken samt et par ekstra lastvognskørsler i løbet af dagsperioden. Største transportforøgelse vil være 2 tankbiler i døgnet, som afhenter saltvand.

En OML-beregninger viser, at lactoferrinfabrikkens afkast ikke vil resultere i en målbar forøgelse af støv-immissionen omkring virksomheden, idet kilde-styrken fra afkastet er væsentligt mindre end kildestyrken fra virksomhedens eksisterende afkast indeholdende støv.

Miljøstyrelsen vurderer, at driften af lactoferrinfabrikken ikke vil medføre nogen væsentlig miljøforurening.

Virksomheden er omfattet af bilag 2, punkt 7.c i lov om miljøvurdering af planer og programmer og af konkrete projekter (VVM). Det ansøgte projekt om lactoferrinfabrikken er omfattet af bilag 2, pkt. 13a i nævnte lov. Miljøstyrelsen har foretaget en screening af anlæggets virkning på miljøet og der er den 11. september 2025 truffet særskilt afgørelse om, at der ikke er krav om miljøvurdering.

Der er dd. truffet afgørelse om, at etablering af lactoferrinfabrikken ikke er omfattet af krav om udarbejdelse af basistilstandsrapport. Afgørelsen er vedlagt som bilag E.

2. Afgørelse og vilkår

På grundlag af oplysningerne i afsnit 3, ansøgning om miljøgodkendelse samt bilagene til afgørelsen, godkender Miljøstyrelsen hermed ny fabrik til produktion af lactoferrin.

Miljøgodkendelsen meddeles i henhold til § 33, stk. 1, i miljøbeskyttelsesloven.

Afgørelsen gives på følgende vilkår, der som udgangspunkt er retsbeskyttede i en periode på 8 år fra afgørelsens dato.

Afgørelsen er givet som en supplerende godkendelse til virksomhedens revurderings af 9. april 2026.

Afgørelsen er omfattet af vilkår A4 vedrørende miljøledelse, D1 vedrørende lugtvilkår, F1, F5 og F6 vilkår vedrørende støj samt vilkår H1 til H7 og H15 til H18 vedrørende beskyttelse af jord og grundvand, samt vilkår K1 til K5 vedrørende driftsforstyrrelser og uheld i revurdering af 9. april 2026.

Afgørelsen tages op til revurdering i overensstemmelse med reglerne i miljøbeskyttelseslovens § 41a, stk. 2 og 3, herunder når EU-Kommissionen har offentliggjort en BAT-konklusion i EU-Tidende, der vedrører virksomhedens listepunkt.

I afgørelsen er anvendt populærnavne for love og bekendtgørelser. En samlet oversigt fremgår af bilag D.

2.1 Vilkår for miljøgodkendelsen

A Generelle forhold

A1 Godkendelsen skal være tilgængelig på virksomheden. Alle relevante personer skal kende godkendelsens indhold.

A2 Tilsynsmyndigheden skal straks underrettes, såfremt vilkårene i denne godkendelse ikke overholdes.

Hvis overskridelser af vilkår eller andre driftsforstyrrelser eller uheld medfører umiddelbar fare for menneskers sundhed, eller i betydeligt omfang truer med at påvirke miljøet negativt, skal driften af anlægget i relevant omfang indstilles.

Virksomheden skal straks træffe de fornødne foranstaltninger til sikring af, at vilkårene igen overholdes.

A3 Virksomheden skal informere tilsynsmyndigheden om ibrugtagning af godkendelsen senest på den dato godkendelsen tages i brug.

C Luftforurening

Afkasthøjder og luftmængder

- C1 Virksomheden må ikke give anledning til væsentlige diffuse støvgener uden for virksomhedens område. Tilsynsmyndigheden vurderer, om generne er væsentlige.
- C2 Afkasthøjder og luftmængder skal overholde de værdier, der er anført her:

Afkast fra	nr.	Min. afkasthøjde (m)	Max. luftmængde (normal m ³ /time)
Lactoferrinfabrik - spraytårn	10 LAC	18	3.500

Afkastnummeret henviser til bilag LACTO-bilag 11, der ligger som en del af bilag A. Afkasthøjder måles over terræn.

Emissionsgrænser

- C3 Emissionen af stofferne må ikke overskride de anførte grænseværdier.

Afkast fra	nr.	Stof	Emissionsgrænse (mg/normal m ³)
Lactoferrinfabrik - spraytårn	10 LAC	Total-støv	5

Afkastnummeret henviser til bilag LACTO-bilag 11, der ligger som en del af bilag A. En emissionsgrænse udtrykker det maksimalt tilladelige indhold af stoffet i den luft, virksomheden udsender gennem et afkast i en veldefineret kontrolperiode. Referencetilstand (0 °C, 101,3 kPa, tør gas).

- C4 I afkast, hvor der er fastsat en emissionsgrænse, skal der være etableret målesteder med indretning og placering som anført i MEL-22 Kvalitet i Emissionsmålinger (Miljøstyrelsens anbefalede metoder, der findes på hjemmesiden for Miljøstyrelsens Referencelaboratorium for måling af emissioner til luften: www.ref-lab.dk).

Kontrol af luftforurening/støv fra procesafkast lactoferrin

- C5 Dokumentation af, at emissionsgrænseværdien for total-støv i vilkår C3 er overholdt skal udføres minimum én gang om året.

Dokumentationen skal senest 2 måneder efter, at målingerne er gennemført, sendes til tilsynsmyndigheden sammen med oplysninger om driftsforholdene under måling.

Krav til præstationsmåling på lactoferrinfabrik

C6 Eftervisning af vilkår C3 for overholdelse af emissionsgrænse for totalstøv skal foretages som præstationsmålinger.

Der skal foretages 3 enkeltmålinger hver af en varighed på 60 minutter. Målingerne kan foretages samme dag.

Emissionsgrænseværdien i vilkår C3 anses for overholdt, når det aritmetiske gennemsnit af alle enkeltmålinger udført ved præstationskontrollen er mindre end eller lig med emissionsgrænseværdien.

Krav til målingen

Måling skal foretages, når virksomheden er i fuld drift, som giver de maksimale emissionskoncentrationer eller efter anden aftale med tilsynsmyndigheden. Præstationskontrollen skal ikke udføres under opstart og nedlukning.

Præstationsmålingerne skal udføres af et firma/laboratorium, der er akkrediteret hertil af DANAK (Den Danske Akkrediteringsfond) eller af et tilsvarende akkrediteringsorgan, som er medunderskriver af EA's multilaterale aftale om gensidig anerkendelse.

Prøvetagning og analyse skal ske efter de i nævnte metoder i nedenstående tabel, eller efter internationale standarder med mindst samme analysepræcision og usikkerhedsniveau.

Stof	Analysemetode
Total-støv	MEL-02

Dog kan andre analysemetoder benyttes, såfremt tilsynsmyndigheden har accepteret dette. Detektionsgrænserne for analyserne må højst være 10% af grænseværdierne.

Generelle krav til kvalitet i emissionsmålinger, jf. metodeblade MEL-22, skal være overholdt.

Kontrol af virksomhedens overholdelse af emissionsgrænseværdier for luftforurening skal gentages, når tilsynsmyndigheden finder det påkrævet.

Luftvejledningen

Ovenstående dokumentation af virksomhedens luftforurening skal ske ved måling og beregning i overensstemmelse med gældende vejledning fra Miljøstyrelsen, p.t. nr. 71/2024.

Egenkontrol med total-støv fra procesafkast

- C7 Der skal udarbejdes en vedligeholdelsesplan for lactoferrinafkastet for støvbegrænsende rensesforanstaltninger, til sikring af en stadig effektiv rensning af procesafkastets luftstrøm. Vedligeholdsplanen skal sikre, at rensningseffektivitet er opretholdt løbende. Vedligeholdelsesplanen inkl. den udførte egenkontrol skal fremvises over for tilsynsmyndigheden på forlangende. Der skal føres journal over egenkontrol, service og vedligehold af de støvbegrænsende rensesforanstaltninger på procesafkastet.

F Støj

Kontrol af støj

- F1 Virksomheden skal senest 3 måneder efter ibrugtagning af støjkilder på lactoferrinbygningen dokumentere, at lydeffektniveauet (LwA) fra de nye støjkildepuljer L1-L6, samt fra vinduer og døre, ikke overstiger forudsætningerne angivet i støjnotat N4.018.24, vedlagt i bilag A.

Dokumentationen skal tilsendes tilsynsmyndigheden sammen med oplysninger om driftsforholdene under målingen.

H Jord og grundvand

- H1 Rørbroen til lactoferrinfabrikken skal sikres mod påkørsel.
- H2 Rørledninger i rørbroen skal til enhver tid være tætte, så der ikke kan ske udsivning.
- H3 Arealer, hvor der er risiko for spild, skal have tæt belægning.

J Indberetning/rapportering

Eftersyn af anlæg

- J1 Der skal føres journal over eftersyn af lactoferrinfabrikens rensesforanstaltninger/anlæg med dato for eftersyn, reparationer og udskiftninger samt oplysninger om eventuelt forekommende driftsforstyrrelser.

3. Vurdering og begrundelse

3.1 Begrundelse for afgørelse

Miljøstyrelsen vurderer, at det med denne miljøgodkendelse er sikret, at der er truffet de nødvendige foranstaltninger til at forebygge og begrænse forureningen ved anvendelse af den bedste teknologi.

Miljøstyrelsen lægger i afgørelsen vægt på, at der i forbindelse med etablering af fabrik til produktion af lactoferrinpulver, ikke vil blive tilført nye kemikalier eller farlige stoffer, end hvad virksomheden bruger i forvejen. Kemikalier og hjælpestoffer vil føres til den nye fabrik fra virksomhedens kemi- og forsyningscentral, hvilket reducerer behov for manuel håndtering af kemikalier og derved reducerer risikoen for spild.

Den nye fabrik vil resultere i en mindre forøgelse af virksomhedens samlede støjbidraget til omgivelserne.

Afkastet på den nye lactoferrinfabrik vil lede til et supplerende bidrag til den samlede emission af total-støv fra virksomheden. Da luftmængden fra afkastet er lille, vil ændringen dog være af minimal betydning.

3.2 Vurdering

3.2.1 Planforhold og beliggenhed

Arla Foods amba HOCO ligger i den sydlige del af Holstebro by. Virksomheden er beliggende i et erhvervsområde omfattet af byplanvedtægt nr. 10 ”Industriareal ved Galgemosevej” af 17. juli 1962. Området må benyttes til industri- og værkstedsvirksomheder. Vest for virksomheden ligger et område, som i Holstebro Kommunes kommuneplanrammer er udlagt til boligformål (02.B.16). Nord for virksomheden ligger et område udlagt til offentlige formål (02.O.19) og øst for virksomheden et område udlagt til boligformål (02.B.50).

Grundvand

Virksomheden ligger i et område med særlige drikkevandsinteresser (OSD). Området er ikke udpeget, som et indsatsområde.

Naturbeskyttelse

Det nærmeste Natura 2000-område er habitatområdet N64 *Heder og klitter på Skovbjerg Bakkeø, Idom Å og Ormstrup Hede*, der ligger ca. 8 km væk. Området er udpeget for at beskytte de store arealer med indlandsklit, tør og våd hede samt enekrat. Miljøstyrelsen vurderer, at projektet ikke vil have nogen væsentlig påvirkning på Natura 2000-området.

Det nærmeste naturbeskyttede område er en mose ca. 350 m sydøst for virksomheden. Gennem mosen løber et beskyttet vandløb.

Det vurderes, at projektet ikke kan beskadige eller ødelægge yngle- eller rasteområder i det naturlige udbredelsesområde for bilag IV-dyrearter eller ødelægge bilag IV-plantearter i alle livsstadier.

3.2.2 Begrundelse for og bemærkninger til de enkelte vilkår

A Generelle forhold

Vilkår A1

Afgørelsen skal være tilgængelig på virksomheden og driftspersonalet skal være orienteret om godkendelsens indhold og vilkår, således at det sikres, at ansvarlige for driften er bekendte med virksomhedens miljøgodkendelse og sikrer at denne overholdes til enhver tid.

Vilkår A2

Vilkåret er fastsat for at sikre, at driftsherren straks indberetter til tilsynsmyndigheden, når vilkår i godkendelsen ikke overholdes. Vilkåret er fastsat med udgangspunkt i godkendelsesbekendtgørelsens § 22, stk. 1 nr. 6.

Vilkår A3

Vilkåret er fastsat for at sikre, at tilsynsmyndigheden bliver orienteret om, at godkendelsen er taget i brug, i forhold til vurdering af tidsfristerne fastsat i miljøgodkendelsen vedrørende luft- og støjvilkår.

B Indretning og drift

Den nye lactoferrinfabrik vil øge virksomhedens produktion af med 180 kg per dag, hvilket er en øget produktion på ca. 2 promille af den samlede kapacitet på mejeriet. Den øgede produktion vil resultere i et par ekstra lastvognkørsler om dagen til afhentning af saltlage. Afhentning af produkt vil ske med lastbil en gang om ugen i dagsperioden kl. 6-18.

C Luftforurening

På lactoferrinfabrikken etableres et procesafkast fra spraytørringsanlæg, hvor der udledes total-støv. Virksomheden har i forvejen 4 procesafkast, som emitterer total-støv.

Virksomhedens kedler anvender normalt naturgas, men Arla Foods amba HOCO har miljøgodkendelse til at anvende gasolie på kedlerne. Når kedlerne anvender gasolie, vil der blive emitteret total-støv fra anlæggene. Virksomheden har i ansøgningsmaterialet antaget en maksimal udledning af total-støv fra kedlerne på 5 mg/normal m³ ud fra erfaringsdata.

B-værdien for støv mindre end 10 µm er fastsat til 0,08 mg/m³ i virksomhedens afgørelse af 30. september 2022.

Virksomhedens nuværende støvimmission til omgivelserne fra procesafkast samt kedlerne er beregnet til 0,07 mg/m³. Virksomheden har i forbindelse med nærværende ansøgning fået udarbejdet nye OML-beregninger, hvor lactoferrinfabrikkens støvbidrag indgår. Disse fremgår af bilag A.

Det fremgår af resultaterne fra OML-beregningerne, at virksomhedens samlede støvimmission fortsat er beregnet til 0,07 mg/m³, og at lactoferrinfabrikkens afkast dermed ikke vil resultere i en forøgelse af støv-immissionen i nærområderne omkring virksomheden. Dette skyldes, at kildestyrken fra det nye afkast er væsentligt mindre end kildestyrkerne fra virksomhedens eksisterende afkast indeholdende total-støv. Miljøstyrelsen vurderer på baggrund heraf, at lactoferrinafkastet ikke giver anledning til et væsentligt mer-bidrag i forhold til overholdelse af B-værdien for støv mindre end 10 µm.

Det fremgår af godkendelsesbekendtgørelsen, at der skal fastsættes emissionsgrænseværdier, maksimal luftmængde og afksthøjde for hvert afkast, hvor der udledes forurenede stoffer til luften. Dette gøres for, at vilkåret skal blive entydigt.

Virksomhedens vilkår til luft bygger på luftvejledningen og udformes som en kombination af afksthøjde, luftmængde og emissionsgrænser samt B-værdi (maksimale grænseværdier i omgivelserne).

Vilkår C1

Diffuse udslip af støv er ikke omfattet af gældende luftvejledning. For at undgå væsentlige gener fra diffuse udslip af støv, er der stillet vilkår om, at disse udslip skal begrænses.

Vilkår C2

Vilkåret fastsætter krav til minimum afksthøjde og maksimal luftmængde fra lactoferrinfabrikkens procesafkast.

Vilkår C3

Vilkåret fastsætter emissionsgrænseværdi for total-støv for lactoferrinfabrikkens spraytårn. Emissionsgrænsen er fastsat til 5 mg/normal m³. Se yderligere begrundelse af emissionsgrænsen i kapitel 3, afsnit om BAT.

Vilkår C4

Det er fastsat krav om, at der etableres målested efter MEL-22 på afkast, hvor der er fastsat emissionsgrænseværdi i henhold til luftvejledningen.

Vilkår C5

Der er i afgørelsen anført, hvornår kontrol af luftforurening skal udføres.

Vilkåret om overvågning af total-støv mindst 1 gang pr år, er fastsat som følge af BREF-dokumentets BAT-konklusion BAT 5. BREF-dokumentet har fastsat krav om årlig præstationskontrol for at sikre kontrol med overholdelse af BREF-dokumentets fastsatte BAT-AEL-niveau for emissionskrav til støvafkast i BAT 23.

Vilkår C6

Vilkåret fastsætter krav om, at eftervisning af emissionsgrænseværdien for totalstøv fastsat i vilkår C3, skal ske som en præstationsmåling når virksomheden er i fuld drift, og præciserer kravene til virksomhedens egenkontrol med luftemissionerne. Derudover er der med vilkåret stillet krav til kontrol- og målemetode, kontrolperiode, måletid, og antal enkeltmålinger, alt sammen for, at vilkåret er entydigt og korrekt.

Luftvejledningen

Præstationskontrol er fastholdt i overensstemmelse med luftvejledningen nr. 71/2024 da virksomheden har emissioner af nogen betydning, men ikke over AMS-kontrolgrænsen. Vilkåret fastsætter krav til anvendelse af målemetode MEL-02, hvilket er i overensstemmelse med BREF-dokumentets krav om anvendelse af standard EN 13284-1.

Vilkår C7

Der er fastsat vilkår om, at Arla Foods amba HOCO skal udarbejde en vedligeholdelsesplan for procesafkastet. Vedligeholdelsesplanen skal sikre, at renseseffektivitet er opretholdt løbende. Vedligeholdelsesplanen skal fremvises over for tilsynsmyndigheden på forlangende og der skal føres journal over egenkontrol, service og vedligehold af støvbegrænsende rensesforanstaltninger.

Vilkåret fastsættes som et supplement til det meddelte vilkår om årlige emissionsmålinger. Miljøstyrelsen vurderer, at det er væsentligt at der mellem de årlige emissionsmålinger udføres en passende egenkontrol af rensesforanstaltningerne. Dette skal sikre, at udledningen af støv fra virksomhedens procesafkast holdes på et så lavt niveau som muligt, og at emissionsgrænserne til stadighed overholdes.

D Lugt

Der vurderes ikke at være lugtgener i forbindelse med det ansøgte projekt.

E Spildevand, overfladevand m.v.

Overfladevand fra tankgård og kørselsområdet vest og nord for lactoferrinfabrikken afledes til processpildevand. Almindeligt belastet overfladevand fra tagarealer og lavrisiko-kørselsområderne øst og syd for fabrikken ledes til kommunale regnvandsledninger i henhold til tilslutningstilladelse.

Processpildevand fra lactoferrinfabrikken ledes til mejeriets nuværende buffertanke på Idomvej og herfra videre til Holstebro Central Renseanlæg (HCR) i henhold til tilslutningstilladelse.

Saltlage i et omfang af 60 m³/døgn, vil blive bortskaffet i tankbil til ekstern part (fremfor nu, hvor saltlage fra den nuværende eluatproduktion udledes til spildevandet).

F Støj

Vilkår F1

Etablering af ny lactoferrinfabrik betyder, at der tilføjes en ny bygning øst for virksomhedens eksisterende fabrik med en række nye faste støjkilder. Det drejer sig om nye faste støjkilder i form af bl.a. luftafkast, luftindsug, tårnventilering over tårn, eksplosionsåbning i facade, rumventilering samt kompressorer, rørføringer mv.

Tabel 2 i støjnotat N4.018.24 af 17. april 2024, lister maksimale kildestyrker af projektets nye faste støjkilder, angivet som støjkildepuljer L1-L6 samt fra vinduer og døre.

Projektet medfører ikke ændringer i de indvejede mængder råvarer og kørselsintensiteten ændres ikke. Projektet medfører dog, at der skal afhentes saltlage og færdigt produkt. Saltlage er tidligere blevet udledt til processpildevand, men vil i forbindelsen med projektet bliver bortskaffet til anden modtager. Udlevering af færdigt produkt er en ny aktivitet og kørselsart. Der vil maksimalt være tale om 2 tankbiler per døgn til afhentning af saltlage og en enkelt lastbil om ugen til afhentning af lactoferrinproduktet. Lastbiltrafikken fra disse aktiviteter er angivet at ske alene i dagsperioden. Miljøstyrelsen vurderer, at disse kørsler ikke udgør en væsentlig miljøforurening og ikke medfører en betydelig ændring i virksomhedens samlede kørselsaktiviteter i dagsperioden.

Støjnotat til sagen vedlagt i bilag A angiver, at der efter etableringen af den nye lactoferrinfabrik og miljøgodkendelse af udskiftning af en eksisterende kedel meddelt 18. september 2025, sagsnr.: 2024-87406, vil være en mindre støjforøgelse på maksimalt 0,4 dB i omgivelserne fra faste og mobile støjkilder tilsammen i dagsperioden og maks. 0,2 dB i referencepunkt R3 i natperioden, som er nærmeste kortlagte referencepunkt ved bolig øst for virksomheden. Den samlede støj fra mejeriet inkl. de nye støjkilder vurderes ikke at være til hinder for, at Arla Foods amba HOCO kan overholde Miljøstyrelsens vejledende grænseværdi for støj i boligområdet øst for virksomheden, som er fastsat i revurdering meddelt den 9. april 2026.

H Jord og grundvand

Jord og grundvand skal beskyttes mod forurening.

Håndtering af stoffer som kan skade jord og grundvand er omfattet af virksomhedens øvrige vilkår for beskyttelse af jord og grundvand i revurderingen af 9. april 2026.

Der opføres en rørbro fra virksomhedens ”kemicentral” til lactoferrinfabrikken til transport af kemikalier, råvarer og hjælpestoffer såsom isvand, hedtvand, trykluft og drikkevand. Brugen af rørbroen reducerer behovet for manuel håndtering og dermed reducerer risikoen for spild af kemikalier.

Vilkår H1

Der er fastsat vilkår om, at rørbroen skal anlægges således, at der ikke er risiko for påkørsel. De områder af rørbroen, der går langs bygninger, skal sikres mod påkørsel.

I de områder hvor rørbroen føres hen over kørselsarealer, skal rørbroen etableres i en højde, der sikrer imod påkørsel med lastvogne.

Vilkår H2

For at reducere risiko for forurening er der fastsat vilkår om, at rørledningerne i rørbroen til enhver tid skal være tætte, så der ikke kan ske udsivning.

Vilkår H3

Arealer, hvor der er risiko for spild, skal have tæt belægning. Rørbroen føres henover asfalterede arealer, der afleder overfladevand til processpildevandskloak. Arealerne nord og vest for lactoferrinfabrikken, der har lastvognskørsel, skal ligeledes have tæt belægning. Disse områder afleder også overfladevand til processpildevandskloak.

I Til- og frakørsel

Produktionen af lactoferrinpulver er relativt lille set i forhold til virksomhedens øvrige produktion. Projektet omfatter øget produktion af lactoferrin-eluat samt tørring af lactoferrin-eluat. Projektet medfører ikke en øget indvejning af råmælk. Støjnotatet viser, at der alene vil ske en mindre forøgelse i form af få ekstra lastbilskørsler om ugen i forhold til det nuværende. Der vil maksimalt være tale om 2 tankbiler per døgn til afhentning af saltlage og en enkelt lastbil om ugen til afhentning af lactoferrinproduktet. Miljøstyrelsen vurderer, at disse kørsler ikke udgør en væsentlig miljøforurening.

J Indberetning/rapportering

Vilkår J1

For at sikre en effektiv kontrol og dermed begrænse forureningen fra virksomheden, er der endvidere i revurderingsafgørelsen fastsat vilkår om, at der udarbejdes journal m.v. for tilsyn og kontrol med virksomhedens forureningsbegrænsende foranstaltninger.

K Driftsforstyrrelser og uheld

Der sker ikke ændringer som påvirker risici for eller typerne af driftsforstyrrelser eller uheld, som kan forekomme på mejeriet, hvorfor der ikke stilles vilkår herom ud over de fastsatte vilkår i revurderingen af 9. april 2026.

L Risiko/forebyggelse af større uheld

Arla Foods amba HOCO er omfattet af risikobekendtgørelsen jf. § 4, stk. 1, 3b, på grund af virksomhedens oplag af ammoniak samt dens tætte placering på boligområder. Virksomheden har derfor udarbejdet et sikkerhedsdokument efter retningslinjerne i risikobekendtgørelsen.

Vilkår som regulerer virksomhedens risikobetonede forhold fremgår af afgørelse om sikkerhedsniveau af 31. august 2013.

Arla Foods amba HOCO har den 23. august 2018 fremsendt ajourført sikkerhedsdokument til risikomyndighederne. Miljøstyrelsen har den 18. december 2018 taget det ajourførte sikkerhedsdokument til efterretning.

Den nye lactoferrinfabrik ændrer ikke på oplaget, opsætningen eller brugen af ammoniak på virksomheden og der sættes derfor ikke yderligere vilkår vedrørende risiko og forebyggelse af uheld end, hvad der i forvejen er gældende for virksomheden.

M Ophør

Mejeriet er allerede omfattet af vilkår for ophør.

N Bedst tilgængelige teknik

Arla Foods amba HOCO er omfattet af BAT-reference dokument for fødevarer-, drikkevare- og mejerisektoren (BREF-FDM).

Arla Foods amba HOCO har indført et miljøledelsessystem, som lever op til kravene i BAT 1. Som organisation har Arla en grøn profil, hvor der løbende og systematisk er fokus på implementering af grønne initiativer i deres forsyningskæde og deres produktion, hvilket er i overensstemmelse med BAT 1-iv og BAT 6.

Energi og vand

Da lactoferrinfabrikken får leveret de nødvendige forsyninger og hjælpestoffer fra virksomhedens forsyningscentral lever den op til BAT, da virksomheden med deres eksisterende fabrik efterlever BAT-konklusionerne for energi og vand. Virksomheden bruger teknikker nævnt i BAT 6 og BAT 10 i et forsøg på at reducere energi- og ressourceforbrug, samt bruger teknikker i BAT 11 og BAT 12 for at reducere emission til vand. Den øgede produktion af lactoferrin-eluat og derefter tørring til lactoferrinpulver, vil ikke resultere i øget mængde indvejet mælk, men dog en øget mængde anvendt salt, der bruges som hjælpestof i produktionen. I stedet for at udlede saltvandet til spildevandskloakken, som det er gjort i den eksisterende produktion, vil saltvandet fremadrettet blive hentet med lastvogn og kørt væk til anden bortskaffelse.

I forbindelse med rengøring i lactoferrinfabrikken vil der anvendes CIP-rengøring, hvilket er i overensstemmelse med BAT 8. Dette for at reducere mængden af rengøringskemikalier via genanvendelse af kemikalierne.

Til kølemiddel anvendes ammoniak som indgår som et egnet kølemiddel under BAT 9, da det ikke er et ozonnedbrydende stof og har et lavt globalt opvarmningspotentiale.

Emission til luft

Lactoferrinfabrikken vil få et enkelt afkast, hvor der vil være emission af støv. Her skal virksomheden efterleve BAT 5, der omhandler monitoring af luftemissioner. Virksomheden vil bruge cyklon og posefilter på afkastet fra lactoferrinfabrikken, hvilket begge er teknikker fra BAT 23. BAT-relateret emissionsniveauer (BAT-AEL) for emissioner af støv fra tørring ligger på 2-10 mg/normal m³.

Virksomhedens valgte renseløsning har leverandørgaranti på en filtreringseffektivitet på < 5 mg/normal m³. Der er en forventning om, at den faktiske udledning fra tørretårnet vil være betydeligt lavere end det garanterede < 5 mg/normal m³. Virksomhedens har ikke fundet en leverandør, der kan garantere

en filtreringseffektivitet i den laveste ende af BAT-AEL (2 mg/normal m³), som IE-direktivet foreskriver.

For at sikre overholdelse af udledningskravene har virksomheden oplyst, at der implementeres aktiv overvågning af emissionerne. Dette gøres ved hjælp af lysgennemgangsmålinger på afgangsposefilteret.

På baggrund af de trufne foranstaltninger, vurderer Miljøstyrelsen, at der kan gives tilladelse til en emissionsgrænse på 5 mg/normal m³, som ligger inde for intervallet for BAT-AEL for støvemissioner.

Støj og lugt

I revurderingsafgørelsen er der fastsat vilkår om gennemgang af virksomhedens støjkortlægning i overensstemmelse med BAT 13. Arla Foods amba HOCO benytter eller forsøger at benytte alle teknikker i BAT 14 skemaet. Dette omfatter den samlede virksomheden inkl. nærværende godkendelse.

Virksomheden har ikke historik for lugtgener eller klager over lugt. Virksomheden forebygger mulige lugtemissioner ved at installere filtre på afkast fra paraffinprocesser.

3.3 Udtalelser/høringssvar

3.3.1 Udtalelse fra andre myndigheder

Miljøstyrelsen har modtaget høringssvar fra Holstebro Kommune.

Holstebro Kommune har den 4. juni 2024 skrevet:

Spildevandsforhold

Projektet kræver en ny tilslutningstilladelse for hele matriklen. Deri skal der redegøres for håndtering af tag-og overfladevand, sanitærspildevand og processpildevand.

På baggrund af det indsendte materiale kan vi oplyse de generelle krav for tag-og overfladevand jf. Holstebro Kommunes Spildevandsplan

(<https://spildevandsplanholstebro.dk/administration/tilslutning-af-regnvand/>)

og lokalplanen

(<https://visplaner.plandata.dk/lokalplan/1073381/senete?loc=475959%2C6244881%2C10&panel=search>).

For erhvervsområder må der befæstet op til 60% for matriklens samlede areal. Hvis der befæstes ud over de 60% skal der neddrosles til naturlig afstrømning dvs. 1 l/s/reduceret hektar inden tilslutning til forsyningskloak. Alternativt kan det håndteres på egen grund.

For en oplyst sag skal der indsendes informationer ift. håndtering af tag- og overfladevand, risikovurdering, processpildevand mm. på virksomheden.

Ovenstående skal evt. afdækkes i samarbejde med den koordineringsgruppe der er ved at blive nedsat med ARLA HOCO og Holstebro Kommune.

Ovenstående skal afdækkes med inddragelse af Vestforsyning Spildevand A/S.

Vandløb

Hvis Arla Foods Hocos udvidelse ændrer væsentligt på Vestforsynings udledning af regnvand til Veggen Å, vil det kræve at Vestforsyning ansøger om og meddeles en udledningstilladelse. Dette forhold undersøges og bearbejdes i den forbindelse under spildevandsafsnittets beskrevne koordineringsgruppe.

Trafikale forhold

Vejmyndighed har ingen kommentarer – der benyttes eksisterende adgang til offentlig vej.

Forhold til kommunens planlægning

På baggrund af det i sagen indgivne tegningsmateriale m.v. (skitseprojekt) er det forventningen, at opførelsen af lactoferrin-fabrikken vil kunne ske inden for - eller med ubetydelige afvigelser fra - bestemmelserne i gældende byplanvedtægt nr. 10. Henset til karakteren af det industriområde, fabrikken placeres i, herunder proportionerne i eksisterende bygninger og anlæg og fabrikkens placering i forhold til dem, vurderer vi ikke på det foreliggende grundlag, at opførelsen af fabrikken i sig selv er lokalplanpligtig efter planlovens § 13, stk. 2.

Ud fra foranstående betragtninger er det ikke hensigten i den konkrete sag at forfølge kommuneplanens rammebestemmelse om en maksimal bygningshøjde på 10 m.

Hvad angår risikoen for større uheld er det oplyst, at etablering af lactoferrin-fabrikken ikke vil ændre på gældende risikoforhold. Kommuneplanens retningslinjer til forebyggelse af konsekvenserne af større uheld forventes derfor ikke udfordrede. Vi imødeser i øvrigt resultaterne af igangværende revision af sikkerhedsdokumentationen med henblik på evt. ajourførte retningslinjer i Kommuneplan 2025.

Miljø

Bygge- og anlægsarbejdet skal til enhver tid overholde Holstebro Kommunes forskrift for midlertidig bygge- og anlægsarbejde.
<https://www.holstebro.dk/midlertidig-aktivitet>

Natura 2000-område og Bilag IV-arter

Naturbeskyttelseslovens §3

Det ansøgte projektområde rummer ikke §3 beskyttet naturområder. Ingen bemærkninger hertil.

Natura 2000-område

Der er flere km afstand til nærmeste Natura 2000-område, og en negativ påvirkning kan udelukkes.

Bilag IV-arter

Holstebro Kommune har ikke kendskab til forekomst af bilag IV-arter i eller i nærheden af Projektområdet, som efter nylig fjernelse af al bebyggelse henligger asfalt- og grusbelagt.

3.3.2 Udtalelse fra borgere mv.

Ansøgningen om miljøgodkendelse har været annonceret på Miljøstyrelsens hjemmeside www.mst.dk den 15. august 2024. Der er ikke modtaget nogen henvendelser vedrørende ansøgningen.

3.3.3 Udtalelse fra virksomheden

Et udkast til afgørelse har været sendt i høring hos virksomheden. Virksomheden har svaret at der ikke var kommentarer til udkastet.

4. Forholdet til loven

4.1 Lovgrundlag

Der er i afgørelsen anvendt populærnavne for love og bekendtgørelser mv. En oversigt over det anvendte lovgrundlag findes i bilag D.

4.1.1 Miljøgodkendelsen

Miljøgodkendelse gives i henhold til § 33, stk. 1, i miljøbeskyttelsesloven.

Miljøgodkendelsen gives som et tillæg til virksomhedens øvrige miljøgodkendelser og påbud og gives under forudsætning af, at såvel de vilkår, der er anført i denne afgørelse som vilkår i øvrige afgørelser overholdes.

Der er den 9. april 2026 meddelt afgørelse om revurdering af virksomhedens miljøgodkendelser i henhold til FDM-BREF'en. Det fremgår af nærværende afgørelse, hvilke vilkår i revurderingen af 9. april 2026, der er gældende for nærværende afgørelse.

4.1.2 Listepunkt

Hovedaktiviteten på Arla Foods amba HOCO, er omfattet af godkendelsesbekendtgørelsens bilag 1, punkt 6.4 c) Behandling og forarbejdning af ublandet mælk, inkl. flydende mælkefraktioner, når den modtagne mælkemængde er på over 200 tons/dag (i gennemsnit på årsbasis).

4.1.3 Basistilstandsrapport

Der er i september 2022 udarbejdet en basistilstandsrapport for hele virksomheden.

Miljøstyrelsen har dags dato truffet afgørelse om, at Arla Foods amba HOCO ikke er omfattet af krav om udarbejdelse af supplerende basistilstandsrapport for det ansøgte projekt. Afgørelsen er vedlagt som bilag E og kan påklages i forbindelse med klage over denne miljøgodkendelse.

4.1.4 BAT

Virksomheder, der forurener, skal ifølge miljøbeskyttelsesloven begrænse forureningen, så det svarer til de bedste tilgængelige teknikker. På engelsk "Best Available Techniques" eller BAT.

EU beslutter miljøkravene til de europæiske virksomheder ud fra, hvad der kan opnås med BAT. Miljøkravene bliver formuleret som BAT- konklusioner og indgår i de såkaldte BREF-dokumenter, som står for "BAT reference documents".

BREF-dokumenterne bliver revideret hvert 8. år, så nye teknikker kan blive del af lovgivningen.

BREF dokumenternes miljøkrav omfatter virksomhedernes udledninger og brug af ressourcer. BREF-dokumenterne er – jf. direktivet for industrielle emissioner (”[direktivet for industrielle emissioner](#)”) (IED), som trådte i kraft i Danmark den 7. januar 2013 – bindende for virksomhederne, som får indarbejdet kravene i deres miljøgodkendelse. Virksomheder har pligt til at overholde de nye krav senest 4 år efter offentliggørelsen af BAT-konklusionerne.

Arla Foods amba HOCO er omfattet af BAT-konklusion nr. C(2019) 7989 for fødevarer-, drikkevarer- og mejeri-sektoren.

4.1.5 Revurdering

Revurdering påbegyndes når EU-kommissionen har offentliggjort en BAT-konklusion i EU-tidende, der vedrører virksomhedens hovedlistepunkt.

4.1.6 Risikobekendtgørelsen

Virksomheden er omfattet af risikobekendtgørelsen, da virksomheden har oplag af ammoniak og ligger indenfor 200 meter af boligområder, institutioner eller tilsvarende arealanvendelse.

Der sker ingen ændring af risikoforholdene med projektet.

4.1.7 Miljøvurderingsloven

Miljøstyrelsen har den 1. maj 2024 modtaget en ansøgning fra Arla Foods amba HOCO i henhold til § 18 i miljøvurderingsloven.

Arla Foods amba HOCO er opført på bilag 2, pkt. 7.c i miljøvurderingsloven. Miljøstyrelsen har foretaget en screening af anlæggets virkning på miljøet, jf. lovens bilag 6, og der er den 11. september 2024 truffet særskilt afgørelse herom.

Det fremgår af miljøscreeningens konklusion, at de væsentligste miljøforhold relateret til det ansøgte projekt er mindre ændring af virksomhedens samlede støj- og støvpåvirkning af omgivelserne, samt ændrede forhold for udledning af overfladevand/regnvand, som kræver en ny tilslutningstilladelse fra Holstebro Kommune.

Miljøstyrelsen har på baggrund af screeningen vurderet, at projektet ikke vil kunne påvirke miljøet væsentligt og derfor ikke er omfattet af krav om miljøvurdering (ikke VVM-pligtigt).

4.1.8 Habitatbekendtgørelsen

Projektet kan ikke påvirke Natura 2000-områder eller bilag IV-arter, idet projektet hverken medfører depositioner, udledninger eller andre påvirkninger, der kan nå områderne eller påvirke arterne. For vurdering se afsnit 3.2.1.

4.2 Tilsyn med virksomheden

Miljøstyrelsen er tilsynsmyndighed for virksomheden jf. miljøbeskyttelseslovens § 66.

4.3 Offentliggørelse og klagevejledning

Miljøstyrelsens afgørelse offentliggøres udelukkende digitalt. Materialet kan tilgås på www.mst.dk.

Offentligheden har adgang til sagens øvrige oplysninger med de begrænsninger, der følger af lovgivningen.

Følgende kan klage over afgørelsen til Miljø- og Fødevareklagenævnet

- afgørelsens adressat
- enhver, der har en individuel, væsentlig interesse i sagens udfald
- kommunalbestyrelsen
- Styrelsen for Patientsikkerhed
- landsdækkende foreninger og organisationer i det omfang, de har klageret over den konkrete afgørelse, jf. miljøbeskyttelseslovens §§ 99 og 100.
- lokale foreninger og organisationer, der har beskyttelse af natur og miljø eller rekreative interesser som formål, og som har ønsket underretning om afgørelsen, jf. miljøbeskyttelseslovens § 100, stk. 1.

Hvis du ønsker at klage over denne afgørelse, kan du klage til Miljø- og Fødevareklagenævnet. Du klager via Klageportalen, som du finder et link til på forsiden af www.naevneneshus.dk. Klageportalen ligger på www.borger.dk og www.virk.dk. Du logger på www.borger.dk eller www.virk.dk som du plejer, typisk med MitID.

Klagen sendes gennem Klageportalen til Miljøstyrelsen. En klage er indgivet, når den er tilgængelig for Miljøstyrelsen i Klageportalen. Når du klager, skal du betale et gebyr på kr. 900 for private og kr. 1.800 for virksomheder og organisationer. Du betaler gebyret med betalingskort i Klageportalen.

Du kan læse mere om gebyrordningen og klage på Miljø- og Fødevareklagenævnets hjemmeside (<https://naevneneshus.dk/start-din-klage/miljoe-og-foedevareklagenaevnet/>).

Miljø- og Fødevareklagenævnet afviser din klage, hvis du sender den uden om klageportalen, medmindre du er blevet fritaget for brug af klageportalen. Hvis du ønsker at blive fritaget for at bruge klageportalen, skal du sende en begrundet anmodning til Miljø- og Fødevareklagenævnet via mail på mfkn@naevneneshus.dk. Nævnet afgør herefter, om du kan fritages for at bruge klageportalen. [Se betingelserne for at blive fritaget.](#)

Klagen skal være modtaget senest den 13. maj 2026.

Klage over afgørelsen om basistilstandsrapport

Miljøstyrelsens afgørelse om basistilstandsrapport kan påklages sammen med klage over afgørelsen om miljøgodkendelse.

Følgende har mulighed for at klage over afgørelsen om basistilstandsrapport til Miljø- og Fødevarerklagenævnet:

- afgørelsens adressat
- enhver, der har en individuel, væsentlig interesse i sagens udfald
- kommunalbestyrelsen
- Styrelsen for Patientsikkerhed

Fremgangsmåde og klagefrist fremgår ovenfor.

Dette gælder mens en klage behandles

Virksomheden vil kunne udnytte afgørelsen om miljøgodkendelse, mens Miljø- og Fødevarerklagenævnet behandler en eventuel klage, medmindre nævnet bestemmer noget andet. Udnyttes afgørelsen indebærer dette dog ingen begrænsning for Miljø- og Fødevarerklagenævnets mulighed for at ændre eller ophæve afgørelsen om miljøgodkendelse.

Orientering om klage

Hvis Miljøstyrelsen får besked fra Klageportalen om, at der er indgivet en klage over afgørelsen, orienterer Miljøstyrelsen virksomheden herom.

Miljøstyrelsen orienterer ligeledes virksomheden, hvis Miljøstyrelsen modtager en klage over afgørelsen fra en klager, som efter anmodning til Miljø- og Fødevarerklagenævnet er blevet fritaget for at klage via Klageportalen. Herudover orienterer Miljøstyrelsen ikke virksomheden.

Søgsmål

Hvis man ønsker at anlægge et søgsmål om afgørelsen ved domstolene, skal det ske senest 6 måneder efter, at Miljøstyrelsen har offentliggjort afgørelsen, jf. miljøbeskyttelseslovens § 101. På www.domstol.dk findes vejledning om at anlægge en retssag ved domstolene.

4.4 Liste over modtagere af kopi af afgørelsen

Holstebro Kommune CVR: 29189927
Danmarks Naturfredningsforening
Friluftsrådet
Styrelsen for Patientsikkerhed CVR: 37105562

Bilag

Bilag A. Ansøgning om miljøgodkendelse



Miljøteknisk beskrivelse af Arla HOCO – Maj 2024 (ifbm Lactoferrin projekt)

Nedenstående skema er baseret på de obligatoriske oplysningskrav for Bilag 1-virksomheder jf. Godkendelsesbekendtgørelsens bilag 3 nr. 2255 af 29/12/2020.

A		Oplysninger om ansøger og ejerforhold
1)	<i>Ansøgerens navn, adresse og telefonnummer</i>	Arla Foods, Sønderhøj 14, 8260 Viby J, +45 8938 1000
2)	<i>Virksomhedens navn, adresse, matrikelnummer og CVR- og P- nummer</i>	Arla Foods amba. HOCO, Bülowvej 9, 7500 Holstebro tlf: +45 9131 6300 CVR 25313763 / P-nr 1003024856
3)	<i>Navn, adresse og telefonnummer på ejeren af ejendommen, hvorpå virksomheden er beliggende eller ønskes opført, hvis ejeren ikke er identisk med ansøgeren</i>	N/A
4)	<i>Oplysning om virksomhedens kontaktperson: Navn, adresse og telefonnummer</i>	Spørgsmål til denne miljøtekniske beskrivelse kan rettes til Miljøspecialist: Jens Bjerregaard. +45 9131 6391, jebja@arlafoods.com Alternativt QEHS Chef: Dorthe Nymark, +45 9131 6390, dny@arlafoods.com
B		Oplysninger om virksomhedens art
5)	<i>Virksomhedens listebetegnelse jf. bilag 1 og 2 i bek. om godkendelse af liste-virksomheder, for virksomhedens hoved-aktivitet og eventuelle biaktiviteter</i>	Godkendelsesbekendtgørelse BEK nr 1083 af 09/08/2023 Miljøministeriet https://www.retsinformation.dk/eli/lta/2023/1083 --> Bilag 1, stk 6 "Andre aktiviteter": (S) betyder at virksomhedens listeaktivitet miljøreguleres af staten (MST) - ref §5 stk2) 6.4 c) Behandling og forarbejdning af ublandet mælk, incl. flydende mælkefraktioner, når den modtagne mælke-mængde er på over 200 tons/dag (i gennemsnit på årsbasis). (S)

6)	<p><i>Kort beskrivelse af det ansøgte projekt. Angivelse af om der er tale om nyanlæg eller om driftsmæssige udvidelser/ændringer af bestående virksomhed.</i></p>	<p>Ansøgningen omfatter bygnings- og produktionsmæssig ændring med henblik på at udvide HOCO's nuværende lactoferrin produktion ved etablering af ny fabrik på en i dag ubebygget del af matriklen.</p> <p>I dag producerer HOCO blandt andet et vådt lactoferrin eluat i eksisterende fabrik (MST-1270-00802), for eksternt producent, som eksporteres til op-koncentrering og tørring til pulver. HOCO ønsker fremover selv at producere færdigvaren lactoferrin-pulver, gennem produktionsmæssig opskalering, og efterfølgende også tørring og pakning.</p> <p>Den nye produktion indebærer ikke øget indvejning af mælk, eller introduktion af nye kemikalier og hjælpestoffer.</p> <p>HOCO's nuværende lactoferrin-eluat produktion flyttes til den nye fabrik hvor den opskaleres, og der også etableres nye filtreringsanlæg, spray tørreanlæg og anlæg til pakning af pulver. Den forventede lactoferrinproduktion er marginal ifht HOCO nuværende pulverproduktion. Den nye fabrik vil øge HOCO's pulverproduktion med ca 180 kg/døgn, svarende til ca 2 promille.</p>
7)	<p><i>Vurdering af, om virksomheden er omfattet af Miljøministeriets bekendtgørelse om kontrol med risiko for større uheld med farlige stoffer</i></p>	<p>Risikobekendtgørelsen - BEK nr 372 af 25/04/2016 Miljøministeriet https://www.retsinformation.dk/eli/ta/2016/372 --> bilag 1, Del 2 + note 3 (skærpet fra 50t til 5t pga under 200m til offentlighed)</p> <p>HOCO er i dag klassificeret som "Risikovirksomhed under kolonne 2" og derved omfattet af Miljøministeriets risikobekendtgørelse. HOCO har udarbejdet et sikkerhedsdokument. Sikkerhedsdokumentet er senest opdateret dec 2018. Sikkerhedsdokumentet er i skrivende stund under opdatering.</p> <p>Vedhæftet LACTO-Bilag12 - Hoco sikkerhedsdokument v11 aug 2018.pdf er nuværende sikkerhedsdokument som er under opdatering. Der har ikke været væsentlige ændringer siden udarbejdelsen af sidste sikkerhedsdokument. Det lokale beredskab og MST er orienteret om forsinkelsen på opdateringen af sikkerhedsdokumentet.</p>
8)	<p><i>Hvis det ansøgte projekt er midlertidigt, skal det forventede ophørstidspunkt oplyses</i></p>	<p>Projektet er ikke midlertidigt</p>
<p>C Oplysninger om etablering</p>		

9)	<p>Oplysning om, hvorvidt det ansøgt kræver bygningsmæssige udvidelser/ændringer</p>	<p>Ansøgte projekt kræver bygningsmæssige udvidelser som vil ske som nyopførelse af produktionsbygning på ledigt område på HOCO's matrikel. Se LACTO-Bilag1 - HOCO_KortOgBygninger[A3]_v0.pdf hvor eksisterende bygninger og kommende bygning kan ses.</p> <p>HOCO's nuværende bygningsareal er ca. 15.700 m² (grundareal af nuværende bygninger på matriklen). Den nye Lactoferrnfabrik øger bygningsmassen med ca. 2100 m².</p> <p>Bygningsmæssigt areal vil efter etablering af ny lactoferrnfabrik være ca. 17800 m².</p>
10)	<p>Forventede tidspunkter for start og afslutning af bygge- og anlægsarbejder og for start af virksomhedens drift. Hvis ansøgningen omfatter planlagte udvidelser eller ændringer, jf. lovens § 36, oplyses tillige den forventede tidshorisont for gennemførelse af disse</p>	<p>Der søges om tilladelse til at påbegynde bygge- og anlægsarbejdet efter miljøbeskyttelseslovens §33 stk. 2, med reference til den forventede sagsbehandlingstid.</p> <p>Forventet opstart på byggeriet er primo 2025 og forventet afslutning er 2027</p>
D Oplysninger om virksomhedens beliggenhed		
11)	<p>Oversigtsplan i passende målestok med angivelse af virksomhedens placering i forhold til tilstødende og omliggende grunde. Planen forsynes med en nord-pil.</p>	<p>Situationsplan med HOCO's nuværende arealer, beliggenhed, bygninger, samt de til projektet bygningsmæssige udvidelser og placering er vedlagt som bilag: LACTO-Bilag1 - HOCO_KortOgBygninger[A3]_v0.pdf</p>
12)	<p>Oplysning om virksomhedens daglige driftstid. Der angives desuden driftstid og -tidspunkter for de enkelte forurenende anlæg og aktiviteter, herunder</p>	<p>Arla Foods HOCO nuværende produktion er i døgndrift hele året.</p> <p>Ansøgte produktionsudvidelse vil ligeledes producere i døgndrift.</p>

	<i>støjkilder, hvis de afviger fra den samlede virksomheds driftstid. Hvis virksomheden er i drift på lørdage eller søn- og helligdage, skal dette oplyses.</i>	
13)	<i>Oplysninger om til- og frakørselsforhold samt en vurdering af støjbelastning i forbindelse hermed.</i>	<p>Arla Foods HOCO modtager og indvejer råmælk fra tankbiler hele døgnet. Øvrige tung transport er primært henlagt til dagtimer på hverdage fx bulk vare (indgående ingredienser, emballage og udgående pulver Slutprodukt), hjælpestoffer i tankbiler samt diesel. Lastbiltransport til og fra HOCO sker via eksisterende østlig port (tilkøres via Bülowvej og Niels Kjeldsens vej).</p> <p>Der er tidligere lavet støjkortlægning ifbm tung transport til og fra HOCO, og på den baggrund fastholdes så vidt muligt leverancer i dagtimer på hverdage.</p> <p>I forhold til det ansøgte projekt vurderes til og fra kørsel (og støjbelastning herfra) marginal ifht nuværende situation.</p> <p>Der ændres ikke på til- og frakørselsforholdene til virksomheden. Der vil ikke ske forandringer i eksisterende leverancer af råmælk.</p> <p>Den kommende lactoferrinproduktion udgør en meget lille andel ifht HOCO's øvrige produkter (ca 2 promille). Tilsvarende marginal vil leverancer af hjælpestoffer og emballage være. Største transportforøgelse vil være 2 tankbiler i døgnet som afhenter saltvand.</p> <p>Se bilag LACTO-Bilag2 - HOCO_TransportVeje-InternOgEkstern[A3]_v0.pdf for beskrivelse af tung trafik til og fra HOCO, herunder den forventede transport ifht Lactoferrinprojektet.</p> <p>For detaljeret beskrivelse af kørselsarter og kørselsintensiteter, se bilag LACTO-Bilag3 - 2024-04 [SWECO_P4.001.24]- Samlet støjrapport, status april 2024.pdf underliggende bilag 5 (Detailkortlægning ifbm støjberegning fra mobile kilder) samt detaljeret beskrivelse af kørselsarter og kørselsintensiteter ifbm Lactoferrinfabrik, LACTO-Bilag4 - 2024-04 [SWECO_N4.018.24]- Udskiftning af kedler og etablering af Lactoferrinfabrik.pdf side 3 og 4.</p>
E		
14)	<i>Den tekniske beskrivelse, jf. punkt F og H, skal ledsages af tegninger, der – i</i>	

<p><i>det omfang det er relevant – viser følgende:</i></p> <p>a) <i>placering af alle bygninger og andre dele af virksomheden på ejendommen</i></p> <p>b) <i>produktions- og lagerlokalers placering og indretning, herunder placering af produktionsanlæg mv. Hvis der foretages, arbejder uden dørs, angives placeringen af dette</i></p> <p>c) <i>placering af skorstene og andre luftafkast</i></p> <p>d) <i>placering af støj- og vibrationskilder</i></p> <p>e) <i>virksomhedens afløbsforhold, herunder kloakker, sandfang, olieudskiller, brønde, tilslutningssteder til offentlig kloak og befæstede arealer</i></p> <p>f) <i>placering af oplag af råvarer, hjælpestoffer og affald, herunder overjordiske såvel som nedgravede tanke og beholdere samt rørføring</i></p> <p>g) <i>interne transportveje</i></p> <p><i>Tegningerne skal forsynes med målestok og nordpil</i></p>	<p>A) Placering af bygninger og tekniske anlæg er beskrevet i LACTO-Bilag1 - HOCO_KortOgBygninger[A3]_v0.pdf</p> <p>B) Opstalt og indretning af kommende produktionsfabrik findes i bilag LACTO-Bilag5 - Tegningsmateriale Lactoferrinbygning.pdf og LACTO-Bilag5a - Bygningsbeskrivelse og udvendige forhold.pdf Der er ingen udendørs arbejde.</p> <p>C) Placering af skorstene og andre afkast kan ses i LACTO-Bilag5 - Tegningsmateriale Lactoferrinbygning.pdf og LACTO-Bilag5a - Bygningsbeskrivelse og udvendige forhold.pdf</p> <p>D) Der er ikke relevante vibrationskilder i den projekterede bygning. Støjkilder fremgår af støjberegningerne LACTO-Bilag4 - 2024-04 [SWECO_N4.018.24]- Udskiftning af kedler og etablering af Lactoferrinfabrik.pdf</p> <p>E) se LACTO-Bilag6 - HOCO_SpildevandOgKloak[A3]_v0.pptx</p> <p>F) se LACTO-Bilag7 - HOCO_AffaldOgKemi[A3]_v0.pdf</p> <p>G) Interne transportveje er illustreret i LACTO-Bilag2 - HOCO_Transportveje-InternOgEkstern[A3]_v0 samt i LACTO-Bilag3 - 2024-04 [SWECO_P4.001.24]- Samlet støjrapport, status april 2024.pdf</p>
<p>F</p>	<p>Beskrivelse af virksomhedens produktion</p>

15)	<i>Oplysninger om produktionskapacitet samt art og forbrug af råvarer, energi, vand og hjælpestoffer, herunder mikroorganismer</i>	<p>Projekteret produktion: 180 kg/døgn lactoferrin, hvilket er en meget lille andel set i forhold til HOCO's nuværende pulverproduktion på ca 75tons pr døgn. Lactoferrin vil udgøre omkring 0,2 procent af HOCO's daglige pulverproduktion.</p> <p>Lactoferrinfabrikken vil øge HOCO's nuværende forbrug således:</p> <p><u>Energi:</u></p> <p>Elektrisk: 17 MWh/døgn til at drive processudstyr samt varme på tørretårn.</p> <p>Damp/HEDT vand: 43 MWh/døgn til produktopvarmning og CIP</p> <p>Isvand: 46 MWh/døgn til nedkøling af produkt.</p> <p>Trykluft: Marginalt, ikke relevant.</p> <p>Damp, isvand og trykluft leveres fra HOCO's nuværende energianlæg via rørbro til ny Lactoferrinfabrik.</p> <p><u>Vand og spildevand:</u></p> <p>Drikkevand (fra kommunal forsyningsvirksomhed) 750 m³/døgn</p> <p>Processpildevand (til kommunalt renseanlæg) 750 m³/døgn</p> <p>Saltvand (til ekstern aftager i tankbil) 60 m³/døgn</p> <p>Saltvand fjernes derfor fra den nuværende lactoferrin-eluat-produktions tilladte udledning af salt til processpildevandet, da alt saltvand fremover afdisponeres i tankbil til ekstern part (fremfor nu hvor saltvand fra nuværende eluatproduktion udledes til spildevandet).</p>
-----	--	---

		<p><u>CIP kemikalier:</u></p> <p>NaOH, 765 Kg/døgn (eksisterende kemikalie på HOCO)</p> <p>HNO₃, 50 Kg/døgn (eksisterende kemikalie på HOCO)</p> <p>Ultrasil 140 (Base), 30 Kg/døgn (eksisterende kemikalie på HOCO)</p> <p>Ultrasil 740 (Syre), 20 Kg/døgn (eksisterende kemikalie på HOCO)</p> <p>Ultrasil 640 (Enzym), 15 Kg/døgn (eksisterende kemikalie på HOCO)</p> <p><u>Hjælpe stoffer:</u></p> <p>Salt (NaCl), 3000 Kg/døgn (eksisterende hjælpestof på HOCO)</p>
16)	<i>Systematisk beskrivelse af virksomhedens procesforløb, herunder materialestrømme, energiforbrug og – anvendelse, beskrivelse af de væsentligste luftforurenings- og spildevandsgenerende processer / aktiviteter samt affaldsproduktion. De enkelte forureningskilder angives på tegningsmateriale</i>	Procesbeskrivelse med afgivelse af væsentlige energiforbrugere og forureningsproducenter er illustreret i LACTO-Bilag8 - Procesbeskrivelse og væsentlige enheder.pdf
17)	<i>Oplysninger om energianlæg (brændselstyper og maksimal indfyret effekt)</i>	<p>HOCO har samlet alle energianlæg i en fælles central der leverer de nødvendige energistrømme (fx damp, HED-vand, isvand, trykluft, osv.) til alle processer i HOCO's produktion. Herunder den kommende nye bygning med lactoferrinproduktion via rørbro.</p> <p>HOCO's energicentral er i 2024 bestykket med:</p> <ul style="list-style-type: none">- Kedel 4: 4,4 MW- Kedel 5: 4,4 MW

		<ul style="list-style-type: none"> - Kedel 6: 8,4 MW - Kedel 7: 8,4 MW <p>Kedel 4 og 5 udfases i 2024, hvor der installeres ny 10,4 MW kedel, idriftsat senest 31 dec 2024.</p> <p>Kedel 6 og 7 samt den nye kedel bruger naturgas, og kan i nødsituationer bruge brint eller fyringsolie.</p> <p>April 2025 suppleres kedlerne med 2 store varmepumper på 3,8 MW (ialt).</p>
18)	<i>Oplysninger om mulige driftsforstyrrelser eller uheld, der kan medføre væsentlig forøget forurening i forhold til normal drift</i>	<p>Alle forsyninger til lactoferrinproduktionen leveres via synlig rørbro som i rørbroens fulde længde er ført over asfaltarealer som afledes til processpildevand. Rørlæk og rørsprængninger vil derfor hurtigt opdages og kunne nedlukkes. Væsker udledt, vil ledes via asfalten til processpildevand.</p> <p>Silogård og areal ved udlæsning af saltvand er ligeledes afledt til processpildevand.</p> <p>I særlige tilfælde kan større spild/udslip tilbageholdes flere steder i HOCO's eksisterende infrastruktur skulle det være nødvendigt.</p>
19)	<i>Oplysninger om særlige forhold i forbindelse med opstart/nedlukning af anlæg</i>	Ingen særlige forhold da opstart og nedlukning af anlæg er normal procedure i produktionen.
G	Oplysninger om valg af bedste tilgængelige teknik	
20)	<i>Redegørelse for, at der med de valgte teknikker med henblik på at begrænse råvare- og energiforbrug, affaldsbringelse og emissioner til luft, vand og jord er truffet de nødvendige foranstaltninger til at forebygge og begrænse forureningen ved anvendelse</i>	<p>HOCO har et certificeret miljøledelsessystem efter ISO14.001, hvilket medfører at der er systematisk fokus på miljø, herunder energi, vandforbrug emissioner, spildevand samt affald.</p> <p>Energi, som tidligere var underlagt ISO50.001 certifikatet, er i dag indlejret i ISO 14.001 og sikre fokus på energikortlægning, energisparende initiativer og krav til leverandører.</p> <p>Lactoferrinproduktionens flytning til ny bygning og opskalering indarbejdes i eksisterende procedure.</p> <p>Bygning og produktionsanlæg opbygges efter de nyeste standarder og krav.</p>

<p><i>af BAT. Redegørelsen baseres på kriterierne i bilag 5 i godkendelsesbekendtgørelsen.</i></p> <p><i>I de tilfælde hvor der foreligger relevante BAT-konklusioner eller konklusioner i eksisterende BAT-referencedokumenter, jf. bilag 8, baseres redegørelsen på disse. En samlet oversigt over redegørelsens indhold findes på Miljøstyrelsens hjemmeside i form af BAT tjeklister.</i></p> <p><i>Hvis der anvendes stoffer, som er optaget på "Listen over uønskede stoffer", skal der redegøres særskilt for, hvorfor disse ikke kan substitueres.</i></p>	<p>Bygningen forsynes med råmælk, energi, vand, kemi, fra HOCO's eksisterende infrastruktur via rørbro.</p>
<p>H Oplysninger om forurening og forureningsbegrænsende foranstaltninger</p>	
<p>Luftforurening</p>	
<p>21) <i>For hvert enkelt stof eller stofklasse angives massestrømmen for hele virksomheden og emissionskoncentrationen fra hvert afkast, som er nævnt under punkt 14. Det angives endvidere emissioner af lugt og mikroorganismer. For de enkelte afkast angives luftmængde og temperatur.</i></p> <p><i>Stofklasser, massestrøm og emission angives som anført i Miljøstyrelsens gældende vejl. om begrænsning af</i></p>	<p>Lactoferrinfabrikkens eneste relevante afkast er fra et (forholdsvis) lille tørretårn. Tørretårnets udblæses gennem cykloner og posefilter. Der forventes marginal støvudledning fra posefilteranlæg.</p> <p>Der forventes ikke lugt eller andre emissioner.</p> <p>Se bilag LACTO-Bilag11 - PartikkelOgStøvRapport_FORCE.pdf For detaljer og beregning af overholdelse af grænseværdier.</p>

	<p>lugt- og luftforurening fra virksomheden</p> <p>For mikroorganismer oplyses det systematiske navn, generel biologi og økologi, herunder eventuel patogenitet, samt muligheder for overlevelse/påvirkning af det ydre miljø. Koncentrationen af mikroorganismer i emissionen angives</p> <p>Beskrivelse af de valgte rensningsmetoder og rensningsgraden for de enkelte tilførte stoffer og mikroorganismer.</p>	
22)	Oplysninger om virksomhedens emissioner fra diffuse kilder	Se bilag LACTO-Bilag11 - PartikkelOgStøvRapport_FORCE.pdf
23)	Oplysninger om afvigende emissioner i forbindelse med opstart/nedlukning af anlæg	Der forventes ingen afvigende emissioner ved etablering, eller under op og nedlukning af anlæg under daglig drift.
24)	Beregning af afkasthøjder for hvert enkelt afkast med de beregningsmetoder, der er angivet i miljøstyrelsens gældende vejl. om begrænsning af lugt- og luftforurening fra virksomheder	Se bilag LACTO-Bilag11 - PartikkelOgStøvRapport_FORCE.pdf
Spildevand		
25)	Hvis der søges om tilladelse til at aflede spildevand, skal virksomheden udarbejde en spildevandsteknisk beskrivelse. Beskrivelsen skal indeholde følgende;	På bilag LACTO-Bilag3 - HOCO_SpildevandOgKloak[A3]_v0.pdf ses HOCO's nuværende spildevandshåndtering.

<p>a) <i>oplysninger m spildevandets oprindelse, herunder om der er tale om produktionsspildevand, overfladevand, husspildevand og kølevand</i></p> <p>b) <i>maksimal mængder af spildevand pr. døgn og pr. år samt variationen i afledning over døgn, uge, måned eller år</i></p> <p>c) <i>Oplysning om, hvorvidt spildevandet ønsket afledt til spildevandsforsyningselskabets spildevandsanlæg eller udledt direkte til vandløb, søer eller havet eller andet.</i></p> <p>d) <i>Oplysninger om temperatur, pH og koncentrationer af forurenende stoffer samt oplysning om eventuelle mikroorganismer.</i></p> <p>e) <i>Oplysning om art og kapacitet af rensesforanstaltninger, herunder sandfang og olieudskillelere.en beskrivelse af de valgte rensesmetoder og rensningsgraden for de enkelte tilførte stoffer og mikroorganismer</i></p>	<p>Projektet ønsker at tilslutte 3 spildevandsarter, hhv processpildevand, sanitetsspildevand samt overfladevand, alle skal tilsluttes den kommunale spildevandsoperatørs (Vestforsyning) nuværende infrastruktur.</p> <p>Sanitets spildevand vil udgøre en meget begrænset mængde, da bygningen dagligt vil betjenes af 4-5 mand. Der etableres 2 toiletter og et driftslaboratorie som vil være primære kilder til sanitetsspildevandet fra bygningen. Sanitetsspildevand tænkes tilsluttet kloak på Bülowvej.</p> <p>Overfladevand fra hele tagarealet (ca 2100m²) samt køreareal udenom bygningen (ca 2400m²) tænkes tilsluttet direkte til overfladevandsledning på enten Bülowvej eller Niels Kjeldsens vej. HOCO har ingen rens eller tilbageholdelsesforanstaltninger til overfladevand.</p> <p>Processpildevand fra Lactoferrinproduktionen (750m³/døgn) tilsluttes HOCO's eksisterende infrastruktur for processpildevand. HOCO har på matriklen en mindre buffertank (180 m³, hvorfra processpildevand pumpes til 2 store udligningstanke (2x1600 m³ - på Idomvej). Herfra pumpes direkte til Holstebro CentralRenseanlæg (HCR). HOCO har ingen rensesforanstaltninger til processpildevand.</p> <p>Processpildevand fra lactoferrin produktion fremkommer ved rengøring af 4 stk. mælketanke – mindre processtanke – rør forbindelser - Ion bytter kolonner og filtrerings anlæg.</p> <p>Procesudstyret bliver rengjort med samme rengøringsmidler som HOCO i dag anvender i den primære proces.</p> <p>Samlet set vil HOCO's spildevandstilledning (incl lactoferrinproduktionen) til HCR udover flowmængder være forholdsvis sammenligneligt med HOCO's nuværende udledning. Der er derfor ikke behov for at øge HOCO's nuværende tilladelse til udledning af miljøskadelige stoffer COD, Kvælstof, Fosfor, Klorid, Olie/Fedt osv. HOCO's nuværende PH værdi ramme 6,5-9,0 absolut, samt 6,0-9,5 i max 10% af døgnet er ligeledes fortsat passende.</p>
--	--

		<p>Processpildevandsmængden ved etablering af lactoferrinproduktion vil dog kræve en øget mængde-tilladelse både på time, døgn og årsflow.</p> <p>Der søges om en udvidelse af den nuværende spildevandsmængde fra 620.000 m³/år til 1.000.000 m³/år (vejledende) og fra 120 m³/time til 200 m³/time (absolut). Udvidelsen kan rumme HOCO's nuværende spildevandsmængde samt den kommende mængde fra lactoferrinproduktion.</p>
26)	<p><i>Oplysninger om, hvorvidt spildevandet skal afledes til kloak eller udledes direkte til recipient eller andet.*</i></p> <p><i>Hvis virksomheden ønsker at udlede 22 tons kvælstof eller 7,5 tons fosfor pr. år eller derover til recipient, skal ansøgningen tillige ledsages af de oplysninger, der fremgår af den til enhver tid gældende spildevandsbekendtgørelse</i></p>	<p>Sanitetsspildevand og overfladevand ledes til kloak fra matriklen.</p> <p>Processpildevand ledes direkte til renseanlæg.</p>
Støj		
27)	<p><i>Beskrivelse af støj- og vibrationskilder, herunder intern kørsel og transport samt udendørs arbejde og materialehåndtering</i></p>	<p>Der er ingen betydelige vibrationskilder på HOCO, og der vil heller ikke introduceres betydeligere vibrationskilder i lactoferrinproduktionen.</p> <p>Der er ingen udendørs arbejde forbundet med den nye fabrik. Alle råvare og hjælpestoffer ledes i rør til og fra lactoferrinproduktionen.</p> <p>Støjforhold er afdække i LACTO-Bilag3 - 2024-04 [SWECO_P4.001.24]- Samlet støjrapport, status april 2024.pdf samt LACTO-Bilag4 - 2024-04 [SWECO_N4.018.24]- Udskiftning af kedler og etablering af Lactoferrinfabrik.pdf.</p>
28)	<p><i>Beskrivelse af de planlagte støj- og vibrationsdæmpende foranstaltninger</i></p>	<p>Se pkt 27</p>

	<i>for de enkelte støj- eller vibrations-fremkaldende anlæg, maskiner og køretøjer til intern transport og for virksomheden som helhed</i>	
29)	<i>Beregning af det samlede støjniveau i de mest støjbelastede punkter i nabo-områderne udført som "miljømåling – ekstern støj" efter Miljøstyrelsens gældende vejl. om støj.</i>	Se pkt 27
Affald		
30)	<i>Oplysninger om sammensætning og årlig mængde af virksomhedens affald, herunder farligt affald. For farligt affald angives EAK-koderne</i>	<p>Lactoferrin-fabrikken vil ikke tilføre HOCO væsentlige affaldsmængder eller nye væsentlige affaldsfraktioner. Primært affald fra den nye fabrik vil være pap, posesnipper, og en mindre mængde restaffald.</p> <p>Kemi benyttes primært i lactoferrinproduktionens våde processer. Processer der i dag allerede er til stede på HOCO, bare i mindre skala. Mængderne af anvendt kemi i lactoferrinproduktionens "små" procesinstallationer øger marginalt HOCO's nuværende forbrug.</p> <p>Den lille øgede mængde af farligt affald indarbejdes i HOCO eksisterende håndtering af farligt affald.</p>
31)	<i>Oplysninger om, hvordan affaldet håndteres og opbevares på virksomheden (herunder affald der indgår i virksomhedens produktion) og om mængden af affald og restprodukter, som oplagres på virksomheden</i>	<p>Affald fra lactoferrin-fabrikken indpasses i HOCO's nuværende affaldshåndtering. Der forventes ingen nye (relevante) affaldsfraktioner fra lactoferrin-fabrikken.</p> <p>Dertil forventes ligeledes kun små mængder affald pga den lille produktionsvolumen.</p> <p>Se bilag LACTO-Bilag7 - HOCO_AffaldOgKemi[A3]_v0.pdf for detaljer om HOCO's affaldshåndtering.</p>
H	Jord og grundvand	

32)	<p>Beskrivelse af de foranstaltninger, der er truffet til beskyttelse af jord og grundvand i forbindelse med henholdsvis håndtering og transport af forurenende stoffer, oplagspladser for fast og lydende affald, samt nedgravede rør, tanke og beholdere. Der skal oplyses om typen af belægning (materialer og udførelse) for virksomhedens befæstede arealer.</p>	<p>HOCO's nuværende håndtering/foranstaltninger:</p> <p>LACTO-Bilag3 - HOCO_SpildevandOgKloak[A3]_v0.pptx Viser at hovedparten af HOCO's overflader er belagt med impermeabel belægning, typisk asfalt. Spild til jord og grundvand er derfor i praksis ikke muligt på matriklen. Alle risikoområder er afledt til processpildevand</p> <p>Al intern transport og håndtering af kemi sker på asfalt (eller beton), afledt til processpildevand.</p> <p>Kemi i IBC palletanke opbevares i kemilager, uden adgang til kloak, og palletanke med dobbeltvæg opbevares udendørs (m. afledning til processpildevand). Kemi i større mængder opbevares i overjordiske tanke i kemigård, hvor der er opsamlingskapacitet til største tankvolumen samt overvågning. Se LACTO-Bilag7 - HOCO_AffaldOgKemi[A3]_v0.pdf for detaljer vedr kemihåndtering.</p> <p>I løbet af 2024 flyttes alle produktionsrelaterede kemikalier som leveres i dunke og palletanke til ny kemicentral hvorfra alt kemi fremover pumpes direkte til de nødvendige processer. Dette er et tiltag som minimerer risiko for spild, når dunke og palletanke med kemi skal manuelt håndteres.</p> <p>Øvrige relevante tanke på matriklen:</p> <ul style="list-style-type: none">- Fyringsolie i fritstående tank med dobbeltvæg og alarmer.- AdBlue i godkendt fritstående tank med dobbeltvæg (tilhøre Logistik)- Diesel til tankanlæg i nedgravet tank som kontrolleres hver 20 år, senest i 2021 (tilhøre Logistik). <p>Vedr. Lactoferrinprojektet.</p> <p>Alt kemi til lactoferrinproduktionen vil blive leveret i rør direkte fra kemicentralen og derfor er der ingen transport eller manuel håndtering af kemi. Der opbevares derfor ikke produktionsrelateret kemi i Lactoferrinbygningen.</p>
-----	---	--

33)	<p><i>Redegørelse for om virksomheden er omfattet af kravet om udarbejdelse af basistilstandsrapport, jf. bekendtgørelsens § 14 og den til enhver tid gældende vejledning om basistilstandsrapport og ophørsforanstaltninger.</i></p> <p>OBS: Selvom der er truffet afgørelse om BTR for virksomheden tidligere skal det vurderes om BTR er relevant for nye aktiviteter, der godkendes.</p>	<p>Bekendtgørelse om godkendelse af listevirksomhed Kapitel 7 §15 stk1 fastslår af HOCO er underlagt krav om BTR, da HOCO falder ind under kriteriet som særligt forurenende virksomhed jf Bilag 1, pkt 6.4 stk c.</p> <p>HOCO har, af Rambøll, i september 2022 fået udarbejdet en Basistilstandsrapport (LACTO-Bilag9 - BTR for ARLA_HOCO_Trin 4-8 med bilag [Rambøll 2022].pdf) ifbm ansøgning om miljøgodkendelse af brændselsskift til gasolie. Denne BTR omfatter arealet hvorpå Lactoferrinproduktionen etableres og opsummerer trin 1-3.</p> <p>Kap 7 §15 stk2: anviser retningslinjer for udvidelser og ændringer af virksomheder som allerede har udarbejdet en BTR. Her står at <i>“det skal udarbejdes en supplerende basistilstandsrapport, hvis udvidelsen eller ændringen medfører, at virksomheden fremover bruger, fremstiller eller frigiver yderligere relevante farlige stoffer, jf. stk. 1.”</i></p> <p>Det ansøgte lactoferrinprojektet vil ikke bruge, fremstille eller frigive yderligere relevante stoffer som er til fare for jord og grundvand, eftersom der er tale om en opskalering og udflytning af den eksisterende produktion. Eneste nye tiltag er tørreprocessen som ikke vurderes relevant med hensyn til BTR.</p> <p>Det vurderes på den baggrund at det ikke er nødvendigt at udarbejde en supplerende basistilstandsrapport.</p>
I Forslag til egenkontrol		
34)	<p><i>Virksomhedens forslag til vilkår og egenkontrolvilkår for virksomhedens drift, herunder vedr. risikoforholdene</i> <i>Egenkontrolvilkår bør indeholde:</i></p> <p>a) <i>forslag til kontrolmålinger, herunder prøvetagningssteder samt monitoringsprogram for jord og grundvand</i></p>	<p>a) Nuværende automatiserede overvågning af spildevand (COD, Forfor, Kvælstof, Olie) fortsætter uændret. Monitorering af jord og grundvand er ikke relevant, da der ikke kan forekomme spild af forurenende stoffer til jord.</p> <p>b) Sprayafkast (posefilter) kan kontrolmåles periodisk, fx årligt. Posefilter installeres, serviceres og vedligeholdes efter leverandørens anvisninger.</p>

	<p>b) forslag til rutiner for vedligeholdelse og kontrol af rensesforanstaltninger</p> <p>c) forslag til metoder til identifikation og overvågning af de aktuelle mikroorganismer i produktionen og i omgivelserne</p> <p>d) forslag til overvågning af parametre, der har sikkerhedsmæssig betydning</p> <p>Hvis virksomheden har et ledelsessystem, opfordres til at koordinere forslag til egenkontrolvilkår med ledelsessystemets rutiner</p>	<p>c) Myndigheder kan efterspørge dokumentation for gennemførte relevante analyser</p> <p>d) Myndigheder kan efterspørge dokumentation for kontrol af fx trykbærende anlæg, eller test af ammoniakanlæg.</p> <p>HOCO er ISO 14.001 certificeret, hvorved HOCO's miljøledelsessystem sikre fokus på det samlede miljøområde. Den nye lactoferrinproduktion vil blive indarbejdet i ledelsessystemets procedure og processer.</p>
J	Oplysninger om driftsforstyrrelser og uheld	
35)	Oplysninger om særlige emissioner ved de under punkt 18 nævnte driftsforstyrrelser eller uheld	Lactoferrinproduktionen, der kobles forsyningsmæssigt på HOCO's eksisterende infrastruktur, ændre ikke på risikoen for uheld og driftsforstyrrelser.
36)	Beskrivelse af de foranstaltninger, der er truffet for at imødegå driftsforstyrrelser og uheld	Lactoferrinproduktionen, der kobles forsyningsmæssigt på HOCO's eksisterende infrastruktur, ændre ikke på risikoen for uheld og driftsforstyrrelser.
37)	Beskrivelse af de foranstaltninger, der er truffet for at begrænse virkningerne på mennesker og miljø af de under punkt 18 nævne driftsforstyrrelser eller uheld	Lactoferrinproduktionen, der kobles forsyningsmæssigt på HOCO's eksisterende infrastruktur, ændre ikke på risikoen for uheld og driftsforstyrrelser.
K	Oplysninger i forbindelse med virksomhedens ophør	

38)	<i>Oplysninger om, hvilke foranstaltninger ansøgeren agter at træffe for at forebygge forurening i forbindelse med virksomhedens ophør</i>	Hvis Arla skulle stoppe hele eller dele af HOCO's aktiviteter, vil Arla i samarbejde med relevante myndigheder håndtere aktiviteterne på hele eller dele af matriklen for at imødegå eventuelle forureningsrisici.
L		
39)	<i>Oplysningerne i ansøgningen skal sammenfattes i et ikke-teknisk resumé</i>	<p>HOCO søger om tilladelse til at bygge en ny fabrik på HOCO's nuværende matrikel. Fabrikken skal producere lactoferrinpulver. HOCO producerer idag, for ekstern partner, en mindre mængde lactoferrin i vandig opløsning. HOCO ønsker fremadrettet at varetage den samlede produktion, ved at opskalere produktionen og tørre opløsningen til det færdige lactoferrinpulver.</p> <p>I forhold til HOCO's nuværende pulverproduktion er lactoferrin produktionen forsvindende lille. Den årlige produktion vil udgøre 2 promille af HOCO's samlede pulverproduktion på trods af 24/7 produktion. Produktionsanlægget er tilsvarende, et lille anlæg ifht HOCO's nuværende produktion. Der introduceres ingen nye kemikalier og råvaren er den eksisterende mælkemængde som HOCO i forvejen bearbejder.</p>
	<i>Udfyldt (navn og dato)</i>	Jens Hove Bjerregaard

* Hvis der søges om tilladelse til direkte udledning af stoffer til vandløb, søer eller havet, kan miljømyndigheden kræve yderligere oplysninger, jf. den til enhver tid gældende bekendtgørelse om krav til udledning af forurenende stoffer til vandløb, søer eller havet samt bekendtgørelse om spildevandstilladelser m.v. efter miljøbeskyttelseslovens kapitel 3 og 4.

Ansøgning for Miljøgodkendelse/anmeldelse

**BYG
&
MILJØ**

Miljøstyrelsen / Holstebro Kommune

Bülowsvej 9, 7500 Holstebro

Fase: Myndighedens behandling
BOM-nummer: MaID-2024-8313
Klassifikation: Ingen klassifikationer
Sagsnummer: 2024 - 29911
Indsendelse nr.: 3 (27-02-2025 13:48)

Projekt: Miljøgodkendelse Lactoferrin

Ansøgningstyper: Miljøgodkendelse/anmeldelse til ændring på bestående virksomhed

Sted(er)

Ejendomme: BFE Nummer: 8975720

Matrikler: Matrikel nr.: 31c, Ejerlav: Holstebro Markjorder fra Ulfborg

Personer tilknyttet projektet

Navn	Projektrettighed	Kontaktoplysninger
Jens Hove Bjerregaard CVR: 25313763 (Indsendt af)	Projektejer	Bülowsvej 9, 7500 Holstebro Jebja@arlafoods.com +45 91316391

Udfyld ansøgning

Den dokumentation der skal vedlægges ansøgningen når den indsendes.

Angiv CVR og P-nummer

UDFYLDT

CVR-nummer

25313763 - ARLA FOODS AMBA

P-nummer

1003024856 - Arla Foods Amba Hoco

Bülowsvej 9
7500 Holstebro

Ansøger og ejerforhold

UDFYLDT

Ansøgers navn Jens Hove Bjerregaard

Adresse Bülowsvej 9, 7500 Holstebro

Virksomhedens navn Arla Foods HOCO

Adresse Bülowsvej 9, 7500 Holstebro

Angiv matrikelnummer, hvis det er forskelligt fra det fremsøgte

Angiv P-numre, hvis der søges til flere P-numre

Bemærkning

Kontaktperson Jens Hove Bjerregaard

Adresse Bülowsvej 9, 7500 Holstebro

Telefonnummer +45 91316391

Mailadresse Jebja@arlafoods.com

Er ejer forskellig fra ansøger? Ja

Eventuelle yderligere bemærkninger

Ansøger og ejerforhold for ejeren af ejendommen

UDFYLDT

Navn Arla Foods

Adresse Sønderhøj 14, 8260 Viby J

Mailadresse

Eventuelle yderligere bemærkninger

Vælg listebetegnelse for virksomhedens aktiviteter (Obligatorisk)

UDFYLDT

Hovedaktivitet

Bilag 1, Listepunkt 6.4.c, Andre aktiviteter., Drift af slagterier og Forarbejdning af animalske og vegetabiliske råstoffer, Behandling af ublandet mælk incl. flydende mælkefraktioner

Biaktiviteter

Ingen valgt

Oplys hvilke miljømæssige forhold ændringerne har indflydelse på

UDFYLDT

Nye oplysninger om virksomhedens art (type og status)?	Nej
Nye oplysninger om forholdet til VVM	Nej
Bygningsmæssige ændringer, tidspunkter for bygge- og anlægsarbejder, driftsstart og planlagte ændringer i fremtiden?	Ja
Ændringer til oversigtsplan og driftstid?	Ja
Skal der indsendes nyt tegningsmateriale?	Ja
Nye oplysninger om virksomhedens produktion?	Ja
Nye oplysninger om bedst tilgængelige teknik (BAT)?	Nej
Ændring i forhold til udledning til luft?	Ja
Ændring i forhold til spildevand?	Ja
Ændring i forhold til støj?	Ja
Ændring i forhold til affald?	Ja
Ændring i forhold til forurening af jord og grundvand?	Nej
Ændring af forslag til vilkår om egenkontrol?	Nej
Nye oplysninger om driftsforstyrrelser og uheld?	Nej
Nye oplysninger om virksomhedens ophør?	Nej
Ændringer til det Ikke-teknisk resumé?	Ja

Beskriv det ansøgte projekt

UDFYLDT

Redegørelse:

Ansøgningen omfatter bygnings- og produktionsmæssig ændring med henblik på at udvide HOCO's nuværende lactoferrin produktion ved etablering af ny fabrik på en i dag ubebygget del af matriklen.

I dag producerer HOCO blandt andet et vådt lactoferrin eluat i eksisterende fabrik (MST-1270-00802), for eksternt producent, som eksporteres til

op-koncentrering og tørring til pulver. HOCO ønsker fremover selv at producerer færdigvaren lactoferrin-pulver, gennem produktionsmæssig opskalering, og efterfølgende også tørring og pakning.

Den nye produktion indebærer ikke øget indvejning af mælk, eller introduktion af nye kemikalier og hjælpestoffer.

HOCO's nuværende lactoferrin-eluat produktion flyttes til den nye fabrik hvor den opskaleres, og der også etableres nye filtreringsanlæg, spray tørreanlæg og anlæg til pakning af pulver. Den forventede lactoferrinproduktion er marginal ifht HOCO nuværende pulverproduktion. Den nye fabrik vil øge HOCO's pulverproduktion med ca 180 kg/døgn, svarende til ca 2 promille.

Er din virksomhed en risikovirksomhed?

UDFYLDT

Afkryds her, hvis din virksomhed er omfattet af risikobekendtgørelsen

Ja

HOCO er i dag klassificeret som "Risikovirksomhed under kolonne 2" og derved omfattet af Miljøministeriets risikobekendtgørelse. HOCO har udarbejdet et sikkerhedsdokument. Sikkerhedsdokumentet er senest opdateret dec 2018. Sikkerhedsdokumentet er i skrivende stund under opdatering. Vedhæftet [LACTO-Bilag12 - Hoco sikkerhedsdokument v11 aug 2018.pdf](#) er nuværende sikkerhedsdokument som er under opdatering. Der har ikke været væsentlige ændringer siden udarbejdelsen af sidste sikkerhedsdokument, og sikkerhedsdokumentet er fortsat retvisende. Det lokale beredskab og MST er orienteret om forsinkelsen på opdateringen af sikkerhedsdokumentet.

Eventuelle yderligere bemærkninger

Etablering af ny lactoferrinfabrik ændrer ikke på risikorelaterede forhold.

Se bilag [LACTO-Bilag14 - HOCO Risikoforhold NH3 anlæg.pdf](#) som illustrerer Lactoferrinfabrikens tilslutninger af energistrømme, herunder kølekapacitet og ammoniakholdige anlæg.

Bilag

[LACTO-Bilag12 - Hoco sikkerhedsdokument v11 aug 2018.pdf](#)

[LACTO-Bilag14 - HOCO Risikoforhold NH3 anlæg.pdf](#)

Bygningsmæssige ændringer/udvidelser

UDFYLDT

Kræver det ansøgte bygnings- eller anlægsmæssige udvidelser eller ændringer?

Ja

Startdato for bygge- anlægsarbejde.

primio 2025

Slutdata for bygge- anlægsarbejde.

ultimo 2027

Ansøges om fremtidige udvidelser/ændringer, der opstartes senere?

Ja

Ansøgte projekt kræver bygningsmæssige udvidelser som vil ske som nyopførelse af produktionsbygning på ledigt område på HOCO's matrikel. Se [LACTO-Bilag1 - HOCO KortOgBygninger\[A3\] v0.pdf](#) hvor eksisterende bygninger og den kommende lactoferrinfabrik kan ses.

Hvis ja, beskriv eller vedlæg dokumentation for de planlagte ændringer og udvidelser. Husk det forventede starttidspunkt.

HOCO's nuværende bygningsareal er ca. 15.700 m² (grundareal af nuværende bygninger på matriklen). Den nye Lactoferrinfabrik øger bygningsmassen med ca. 2100 m². Bygningsmæssigt areal vil efter etablering af ny lactoferrinfabrik være ca. 17800 m².

Der søges om tilladelse til at påbegynde bygge- og anlægsarbejdet efter miljøbeskyttelseslovens §33 stk. 2, med reference til den forventede sagsbehandlingstid. Forventet opstart på byggeriet er primo 2025 og

forventet afslutning er 2027

Angiv startdato for virksomhedens drift eller idriftsættelse af ansøgte ændringer.

ultimo 2027

Eventuelle yderligere bemærkninger

Bilag[LACTO-Bilag1 - HOCO KortOgBygninger\[A3\] v0.pdf](#)**Oversigtsplan af virksomhedens placering** 

UDFYLDT

Bilag[LACTO-Bilag1 - HOCO KortOgBygninger\[A3\] v0.pdf](#)**Virksomhedens driftstid**

UDFYLDT

Redegørelse:

Arla Foods HOCO nuværende produktion er i døgndrift hele året.

Ansøgte produktionsudvidelse vil ligeledes producere i døgndrift.

Til- og frakørselsforhold 

UDFYLDT

Redegørelse:

Arla Foods HOCO modtager og indvejer råmælk fra tankbiler hele døgnet. Øvrige tung transport er primært henlagt til dagtimer på hverdage fx bulk vare (indgående ingredienser, emballage og udgående pulverslutprodukt), hjælpestoffer i tankbiler samt diesel. Lastbiltransport til og fra HOCO sker via eksisterende østlig port (tilkøres via Bülowsvej og Niels Kjeldsens vej).

Der er tidligere lavet støjkortlægning ifbm tung transport til og fra HOCO, og på den baggrund fastholdes så vidt muligt leverancer i dagtimer på hverdage.

I forhold til det ansøgte projekt vurderes til og fra kørsel (og støjbelastning herfra) marginal ifht nuværende situation.

Der ændres ikke på til- og frakørselsforholdene til virksomheden. Der vil ikke ske forandringer i eksisterende leverancer af råmælk.

Den kommende lactoferrinproduktion udgør en meget lille andel ifht HOCO's øvrige produkter (ca 2 promille). Tilsvarende marginal vil leverancer af hjælpestoffer og emballage være. Største transportforøgelse vil være 2 tankbiler i døgnet som afhenter saltvand.

Se bilag [LACTO-Bilag2 - HOCO TransportVeje-InternOgEkstern\[A3\] v0.pdf](#) for beskrivelse af tung trafik til og fra HOCO, herunder den forventede transport ifht Lactoferrinprojektet.

For detaljeret beskrivelse af kørselsarter og kørselsintensiteter, se bilag [LACTO-Bilag3 - 2024-04 \[SWECO P4.001.24\]- Samlet støjrapport, status april 2024.pdf](#) underliggende bilag 5 (Detailkortlægning ifbm støjberegning fra mobile kilder) samt detaljeret beskrivelse af kørselsarter og kørselsintensiteter ifbm Lactoferrinfabrik, [LACTO-Bilag4 - 2024-04 \[SWECO N4.018.24\]- Udskiftning af kedler og etablering af Lactoferrinfabrik.pdf](#) side 3 og 4.

Bilag[LACTO-Bilag4 - 2024-04 \[SWECO N4.018.24\]- Udskiftning af kedler og etablering af Lactoferrinfabrik.pdf](#)[LACTO-Bilag3 - 2024-04 \[SWECO P4.001.24\]- Samlet støjrapport, status april 2024.pdf](#)[LACTO-Bilag2 - HOCO TransportVeje-InternOgEkstern\[A3\] v0.pdf](#)**Tegninger over virksomhedens indretning** 

UDFYLDT

Bilag[LACTO-Bilag3 - 2024-04 \[SWECO P4.001.24\]- Samlet støjrapport, status april 2024.pdf](#)[LACTO-Bilag5 - Tegningsmateriale Lactoferrinbygning.pdf](#)[LACTO-Bilag2 - HOCO TransportVeje-InternOgEkstern\[A3\] v0.pdf](#)[LACTO-Bilag6 - HOCO SpildevandOgKloak\[A3\] v0.pdf](#)[LACTO-Bilag7 - HOCO AffaldOgKemif\[A3\] v0.pdf](#)

[LACTO-Bilag1 - HOCO KortOgBygninger\[A3\] v0.pdf](#)[LACTO-Bilag5a - Bygningsbeskrivelse og udvendige forhold.pdf](#)[LACTO-Bilag4 - 2024-04 \[SWECO_N4.018.24\]- Udskitning af kedler og etablering af Lactoferrinfabrik.pdf](#)

Virksomhedens produktionskapacitet og råvareforbrug

UDFYLDT

Redegørelse:

Projekteret produktion: 180 kg/døgn lactoferrin, hvilket er en meget lille andel set i forhold til HOCO's nuværende pulverproduktion på ca 75tons pr døgn. Lactoferrin vil udgøre omkring 0,2 procent af HOCO's daglige pulverproduktion.

Lactoferrinfabrikken vil øge HOCO's nuværende forbrug således:

Energi:

Elektrisk: 17 MWh/døgn til at drive processudstyr samt varme på tørretårn.

Damp/HEDTvand: 43 MWh/døgn til produktopvarmning og CIP

Isvand: 46 MWh/døgn til nedkøling af produkt.

Trykluft: Marginalt, ikke relevant.

Damp, isvand og trykluft leveres fra HOCO's nuværende energianlæg via rørbro til ny Lactoferrinfabrik.

Vand og spildevand:

Drikkevand (fra kommunal forsyningsvirksomhed) 750 m3/døgn

Processpildevand (til kommunalt renselanlæg) 750 m3/døgn

Saltvand (til ekstern aftager i tankbil) 60 m3/døgn.

Saltvand fjernes derfor fra den nuværende lactoferrin-eluat-produktions tilladte udledning af salt til processpildevandet, da alt saltvand fremover afdisponeres i tankbil til ekstern part (fremfor nu hvor saltvand fra nuværende eluatproduktion udledes til spildevandet).

CIP kemikalier:

NaOH, 765 Kg/døgn (eksisterende kemikalie på HOCO)

HNO₃, 50 Kg/døgn (eksisterende kemikalie på HOCO)

Ultrasil 140 (Base), 30 Kg/døgn (eksisterende kemikalie på HOCO)

Ultrasil 740 (Syre), 20 Kg/døgn (eksisterende kemikalie på HOCO)

Ultrasil 640 (Enzym), 15 Kg/døgn (eksisterende kemikalie på HOCO)

Hjælpe stoffer:

Salt (NaCl), 3000 Kg/døgn (eksisterende hjælpestof på HOCO)

Virksomhedens procesforløb

UDFYLDT

Redegørelse:

Procesbeskrivelse med afgivelse af væsentlige energiforbrugere og forureningsproducenter er illustreret i [LACTO-Bilag8 - Procesbeskrivelse og væsentlige enheder.pdf](#)

Bilag

[LACTO-Bilag8 - Procesbeskrivelse og væsentlige enheder.pdf](#)

Oplysninger om energianlæg

UDFYLDT

Brændselstype og effekt

Indsæt tekst	Navn/type	Nominel indfyret termisk effekt	Noter enhed (MW eller kW)	Brændselstype 1	Brændselstype 2	Brændselstype 3
	HOCO har samlet					

alle energianlæg i en fælles central der leverer de nødvendige energistrømme (fx damp, HED-vand, isvand, trykluft, osv.) til alle processer i HOCO's produktion. Herunder den kommende nye bygning med lactoferrinproduktion via rørbro. HOCO's energicentral er i 2024 bestykket med: - Kedel 4: 4,4 MW - Kedel 5: 4,4 MW - Kedel 6: 8,4 MW - Kedel 7: 8,4 MW Kedel 4 og 5 udfases i 2024, hvor der installeres ny 10,4 MW kedel, idriftsat senest 31 dec 2024. Kedel 6 og 7 samt den nye kedel bruger naturgas, og kan i nødsituationer bruge brint eller fyringsolie. April 2025 suppleres kedlerne med 2 store varmepumper på 3,8 MW (ialt).

Energianlæg 1

Energianlæg 2

Energianlæg 3

Energianlæg 4

Energianlæg 5

Energianlæg 6

Risikovirksomhed: Kontaktperson for risikoforhold

UDFYLDT

Navn på virksomhedens kontaktperson/ansvarlig for risikoforhold Jens Bjerregaard

Angiv evt. stillingsbetegnelse på kontaktperson/ansvarlig HSE specialist

Telefonnummer på virksomhedens kontaktperson/ansvarlig for risikoforhold 91316391

Angiv evt. mailadresse jebja@arlafoods.com

Eventuelle yderligere bemærkninger

Risikovirksomhed: Navn og mængde på risikostoffer

UDFYLDT

Oplysninger om farlige stoffer eller kategorier af farlige stoffer

Stofnavn/kategori	Cas nummer	Årlig mængde (kg/år)	Bemærkninger
	7664-41-7		køleanlæg med 7 tons ammoniak

Risikovirksomhed: Risiko aktivitet

UDFYLDT

Redegørelse:

HOCO (og den nuværende lactoferrinproduktion) er i dag omfattet pga oplag af ammoniak over 5tons (kolonne 2).

Lactoferrinfabrikken kobles på samme energiforsyning.

HOCO har udarbejdet sikkerhedsdokument for virksomheden (PT under opdatering).

Sikkerhedsdokumentet opdateres på relevante områder når Lactoferrinfabrikken etableres.

Risikovirksomhed: Oplysninger om virksomhedens nærmeste omgivelser

UDFYLDT

Redegørelse:

se sikkerhedsdokument kap 3 for beskrivelse af omgivelser.

Der skal suppleres at naboen - Holstebro Minkfodercentral - nu lukket og under afvikling. Ammoniak er fjernet fra deres anlæg som idag står inaktivt.

Risikovirksomhed: Sikkerhedsdokumentation

UDFYLDT

Redegørelse:**Bilag**

[LACTO-Bilag12 - Hoco sikkerhedsdokument v11 aug 2018.pdf](#)

Risikovirksomhed: Ikke-teknisk resumé for risikoforhold

UDFYLDT

Redegørelse:**Bilag**

[LACTO-Bilag13 - HOCO Ikke teknisk resume af sikkerhedsdokument.pdf](#)

Tegninger med placering og nummerering af virksomhedens luftafkast

UDFYLDT

Bilag

[LACTO-Bilag3 - 2024-04 \[SWECO_P4.001.24\]- Samlet støjrapport, status april 2024.pdf](#)

[LACTO-Bilag11 - PartikkelOgStøvRapport_FORCE.pdf](#)

Luftudledning fra hvert afkast

UDFYLDT

Redegørelse:

Lactoferrinfabrikkens eneste relevante afkast er fra et (forholdsvis) lille tørretårn. Tørretårnets udblæses gennem cykloner og posefilter. Der forventes marginal støvudledning fra posefilteranlæg.

Projektet har været i dialog med flere leverandører i forhold til luftrensningmetode og udledningskrav. Det har ikke været muligt at finde leverandører af filterløsninger der vil garantere filtreringseffektivitet i den helt lave ende af BAT-AEL (2 mg/nm³) som IE-direktivet peger på.

Lactoferrinfabrikkens valgte løsning har den bedste leverandørgaranterede filtreringseffektivitet (på <5mg/nm³) som kan opnås. Det har ikke været muligt at finde leverandører som vil garantere bedre filtrering end den valgte. Som supplement til posefilteret implementeres aktiv overvågning (emissions måling med lysgennemgang) på afgang posefilter. Emissionsovervågningen indgår både i procesreguleringen og løbende overvågning af udledningmængder fra fabrikken.

Der er, med udgangspunkt i egne erfaringer med posefiltre og leverandørdrøftelser, en forventning om at den faktiske udledning fra tørretårnet på Lactoferrin-fabrikken vil være markant lavere end de garanterede $<5\text{mg}/\text{nm}^3$, der er dog desværre ingen leverandør der vil garantere dette i en kontrakt.

Projektet har for en sikkerheds skyld valgt at (OML) beregne og eftervise at lactoferrin-fabrikken med en garanteret filtreringseffektivitet på mindst $<5\text{mg}/\text{nm}^3$ kan overholde HOCO's samlede Bidragsværdi på $0,08\text{mg}/\text{m}^3$. Se bilag [LACTO-Bilag11 - PartikkelOgStøvRapport_FORCE.pdf](#) For detaljer og beregning af overholdelse af grænseværdier.

Der forventes ikke lugt eller andre emissioner.

Bilag

[LACTO-Bilag11 - PartikkelOgStøvRapport_FORCE.pdf](#)

Emission fra diffuse kilder

UDFYLDT

Redegørelse:

Se bilag [LACTO-Bilag11 - PartikkelOgStøvRapport_FORCE.pdf](#)

Bilag

[LACTO-Bilag11 - PartikkelOgStøvRapport_FORCE.pdf](#)

Emission der afviger fra normal drift

UDFYLDT

Redegørelse:

Der forventes ingen afvigende emissioner ved etablering, eller under op og nedlukning af anlæg under daglig drift.

Beregning af afkasthøjder

UDFYLDT

Redegørelse:

Se bilag [LACTO-Bilag11 - PartikkelOgStøvRapport_FORCE.pdf](#)

Bilag

[LACTO-Bilag11 - PartikkelOgStøvRapport_FORCE.pdf](#)

Tegninger over spildevandsforhold og befæstede arealer

UDFYLDT

Bilag

[LACTO-Bilag6 - HOCO_SpildevandOgKloak\[A3\]_v0.pdf](#)

Spildevand: Oplysning om, hvor spildevand fra produktionen ønskes afledt til

UDFYLDT

Er der spildevand, der skal afledes til kloaksystemet? Ja

Er der spildevand, der udledes direkte til vandløb, søer, havet? Nej

Er der spildevand, der afledes på en anden måde? Nej

Angiv hvilken anden afledningsform der benyttes

Afledes der kølevand fra virksomheden? Nej

På bilag [LACTO-Bilag3 - HOCO_SpildevandOgKloak\[A3\]_v0.pdf](#) ses HOCO's nuværende spildevandshåndtering.

Lactoferrinprojektet ønsker at tilslutte 3 spildevandsarter, hhv processpildevand, sanitetsspildevand samt overfladevand. Alle skal tilsluttes den kommunale spildevandsoperatørs (Vestforsyning) nuværende infrastruktur.

Sanitets spildevand vil udgøre en meget begrænset mængde, da bygningen dagligt vil betjenes af 4-5 mand. Der etableres 2 toiletter og et driftslaboratorie som vil være primære kilder til sanitetsspildevandet fra bygningen. Sanitetsspildevand tænkes tilsluttet kloak på Bülowsvej.

Overfladevand fra hele tagarealet (ca 2100m²) samt køreareal udenom bygningen (ca 2400m²) tænkes tilsluttet direkte til overfladevandsledning på enten Bülowsvej eller Niels Kjeldsens vej. HOCO har ingen rensel eller tilbageholdelsesforanstaltninger til overfladevand.

Processpildevand fra Lactoferrinproduktionen (750m³/døgn) tilsluttes HOCO's eksisterende infrastruktur for processpildevand. HOCO har på matriklen en mindre buffertank (180 m³, hvorfra processpildevand pumpes til 2 store udligningstanke (2x1600 m³ - på Idomvej). Herfra pumpes direkte til Holstebro CentralRenseanlæg (HCR). HOCO har ingen rensel foranstaltninger til processpildevand.

Eventuelle yderligere bemærkninger

Processpildevand fra lactoferrin produktion fremkommer ved rengøring af 4 stk. mælketanke – mindre procestanke – rør forbindelser - Ion bytter kolonner og filtrerings anlæg.

Procesudstyret bliver rengjort med samme rengøringsmidler som HOCO i dag anvender i den primære proces.

Samlet set vil HOCO's spildevandstilledning (incl lactoferrinproduktionen) til HCR udover flowmængder være forholdsvis sammenligneligt med HOCO's nuværende udledning. Der er derfor ikke behov for at øge HOCO's nuværende tilladelse til udledning af miljøskadelige stoffer COD (3.000kg/d), Kvælstof (250kg/d), Fosfor (90kg/d), Klorid (1000mg/l), Olie/Fedt (50mg/l) osv. HOCO's nuværende PH værdi ramme 6,5-9,0 absolut, samt 6,0-9,5 i max 10% af døgnet er ligeledes fortsat passende.

Processpildevandsmængden ved etablering af lactoferrinproduktion vil dog kræve en øget mængdetilladelse både på time, døgn og årsflow. Der søges om en udvidelse af den nuværende spildevandsmængde fra 620.000 m³/år til 1.000.000 m³/år (vejledende) og fra 120 m³/time til 200 m³/time (absolut). Udvidelsen kan rumme HOCO's nuværende spildevandsmængde samt den kommende mængde fra lactoferrinproduktion.

Spildevand: Tilslutning til kloak, oplysninger om oprindelse og vandmængde

UDFYLDT

Oplys om alle spildevandstypers oprindelse

se forrige punkt

Oplys om maksimal mængde af spildevand afledt pr. døgn og pr. år

se forrige punkt

Oplys om variationen i afledningen over døgn, uge, måned eller år.

se forrige punkt

Angiv spildevandets pH-værdi

se forrige punkt

Oplys om eventuelle mikroorganismer

se forrige punkt

Angiv kapaciteten af rensesforanstaltninger.

se forrige punkt

Beskriv rensningsmetoder og rensningsgrad.

se forrige punkt

Eventuelle yderligere bemærkninger

Spildevand: Tilslutning til kloak, indholdsstoffer

UDFYLDT

Oplysninger om indholdsstoffer i spildevand

Stofnavn	Gennemsnitlig koncentration (mg/l)	Årlig mængde (kg/år)	Bemærkninger
Organisk stof COD som COD	1.075,16		Fra særbidrag afregning 2023
Organisk stof som BI5			
Total kvælstof	82,38		Fra særbidrag afregning 2023
Total fosfor	28,70		Fra særbidrag afregning 2023

Placering af virksomhedens støj- og vibrationskilder

UDFYLDT

Bilag[LACTO-Bilag3 - 2024-04 \[SWECO P4.001.24 \]- Samlet støjrapport, status april 2024.pdf](#)[LACTO-Bilag4 - 2024-04 \[SWECO N4.018.24 \]- Udskiftning af kedler og etablering af Lactoferrinfabrik.pdf](#)**Støj- og vibrationskilder**

UDFYLDT

Der er ingen betydelige vibrationskilder på HOCO, og der vil heller ikke introduceres betydeligere vibrationskilder i lactoferrinproduktionen.

Der er ingen udendørs arbejde forbundet med den nye fabrik. Alle råvare og hjælpepestoffer ledes i rør til og fra lactoferrinproduktionen.

Beskriv støj- og vibrationskilder (inkl. lavfrekvent støj og infralyd)

Støjforhold er afdække i [LACTO-Bilag3 - 2024-04 \[SWECO P4.001.24 \] - Samlet støjrapport, status april 2024.pdf](#) samt [LACTO-Bilag4 - 2024-04 \[SWECO N4.018.24 \]- Udskiftning af kedler og etablering af Lactoferrinfabrik.pdf](#).

Eventuelle yderligere kommentarer

Bilag[LACTO-Bilag3 - 2024-04 \[SWECO P4.001.24 \]- Samlet støjrapport, status april 2024.pdf](#)[LACTO-Bilag4 - 2024-04 \[SWECO N4.018.24 \]- Udskiftning af kedler og etablering af Lactoferrinfabrik.pdf](#)**Støj- og vibrationsdæmpende foranstaltninger**

UDFYLDT

Redegørelse:

Se forrige punkt

Beregning af samlede støjniveau

UDFYLDT

Redegørelse:

Se forrige punkt

Affald - sammensætning og mængde

UDFYLDT

Eventuelle yderligere bemærkninger

Lactoferrinfabrikken vil ikke tilføre HOCO væsentlige affaldsmængder eller nye væsentlige affaldsfraktioner. Primært affald fra den nye fabrik vil være pap, posesnipper, og en mindre mængde restaffald.


Den lille øgede mængde af farligt affald (fx laboratorieaffald, lyskilder, osv) indarbejdes i HOCO eksisterende håndtering af farligt affald.

Kemi benyttes primært i lactoferrinproduktionens våde processer. Processer der i dag allerede er tilstede på HOCO, bare i mindre skala. Mængderne af anvendt kemi i lactoferrinproduktionens "små" procesinstallationer øger marginalt HOCO's nuværende forbrug.

Affaldsammensætning og mængde

Mængde/år

Enhed

Affald - håndtering og opbevaring 

UDFYLDT

Beskriv hvordan affaldet håndteres og opbevares på virksomheden

Affald fra lactoferrin fabrikken indpasses i HOCO's nuværende affaldshåndtering. Der forventes ingen nye (relevante) affaldsfraktioner fra lactoferrinfabrikken.

Dertil forventes ligeledes kun små mængder affald pga den lille produktionsvolumen.

Se bilag [LACTO-Bilag7 - HOCO AffaldOgKemi\[A3\] v0.pdf](#) for detaljer om HOCO's affaldshåndtering.

Eventuelle yderligere bemærkninger

Angiv mængden af affald og restprodukter, som oplagres på virksomheden

Affaldsfraktion

Maksimal oplagret mængde

Enhed (mængde/år)

type (affald eller restprodukt)

Bilag[LACTO-Bilag7 - HOCO AffaldOgKemi\[A3\] v0.pdf](#)**Basistilstandsrapport** 

UDFYLDT

Redegørelse:

Bekendtgørelse om godkendelse af listevirksomhed Kapitel 7 §15 stk1 fastslår af HOCO er underlagt krav om BTR, da HOCO falder ind under kriteriet som særligt forurenende virksomhed jf Bilag 1, pkt 6.4 stk c.

HOCO har, af Rambøll, i september 2022 fået udarbejdet en Basistilstandsrapport ([LACTO-Bilag9 - BTR for ARLA HOCO Trin 4-8 med bilag \[Rambøll 2022\].pdf](#)) ifbm ansøgning om miljøgodkendelse af brændselsskift til gasolie. Denne BTR omfatter arealet hvorpå Lactoferrinproduktionen etableres og opsummerer trin 1-3.

Kap 7 §15 stk2: anviser retningslinjer for udvidelser og ændringer af virksomheder som allerede har udarbejdet en BTR. Her står at "det skal udarbejdes en supplerende basistilstandsrapport, hvis udvidelsen eller ændringen medfører, at virksomheden fremover bruger, fremstiller eller frigiver yderligere relevante farlige stoffer, jf. stk. 1."

Det ansøgte lactoferrinprojektet vil ikke bruge, fremstille eller frigive yderligere relevante stoffer som er til fare for jord og grundvand, eftersom der er tale om en opskalering og udflytning af den eksisterende produktion. Eneste nye tiltag er tørreprocessen som ikke vurderes relevant med hensyn til BTR.

Det vurderes på den baggrund at det ikke er nødvendigt at udarbejde en supplerende basistilstandsrapport.

Bilag[LACTO-Bilag9 - BTR for ARLA HOCO Trin 4-8 med bilag \[Rambøll 2022\].pdf](#)

Ikke-teknisk resume

UDFYLDT

Redegørelse:

HOCO søger om tilladelse til at bygge en ny fabrik på HOCO's nuværende matrikel (på Vejløggrunden). Fabrikken skal producere lactoferrinpulver. HOCO producerer idag, for eksternt partner, en mindre mængde lactoferrin i vandig opløsning. HOCO ønsker fremadrettet at varetage den samlede produktion, ved at opskalere produktionen og tørre opløsningen til det færdige lactoferrinpulver.

I forhold til HOCO's nuværende pulverproduktion er lactoferrin produktionen forsvindende lille. Den årlige produktion vil udgøre 2 promille af HOCO's samlede pulverproduktion på trods af 24/7 produktion. Produktionsanlægget er tilsvarende, et lille anlæg ifht HOCO's nuværende produktion. Der introduceres ingen nye kemikalier og råvaren er den eksisterende mælkemængde som HOCO i forvejen bearbejder.

Andre relevante oplysninger

UDFYLDT

Redegørelse:

Bilag

[Screeningsskema-Lactoferrin Maj2024.docx](#)

[Miljøteknisk beskrivelse Lactoferrin Maj2024.docx](#)

[LACTO-Bilag10 - HOCO NaturOgOmgivelser\[A3\] v0.pdf](#)

Fortrolighed

UDFYLDT

Redegørelse:

Ikke relevant

Samlet oversigt over bilag

Bilag for 2. indsendelse (21-05-2024)

[LACTO-Bilag14 - HOCO Risikoforhold NH3 anlæg.pdf](#)

Bilag for 1. indsendelse (01-05-2024)

[LACTO-Bilag11 - PartikkelOgStøvRapport_FORCE.pdf](#)

[LACTO-Bilag4 - 2024-04 \[SWECO N4.018.24 \]- Udskiftning af kedler og etablering af Lactoferrinfabrik.pdf](#)

[LACTO-Bilag6 - HOCO SpildevandOgKloak\[A3\] v0.pdf](#)

[LACTO-Bilag7 - HOCO AffaldOgKemi\[A3\] v0.pdf](#)

[LACTO-Bilag5 - Tegningsmateriale Lactoferrinbygning.pdf](#)

[LACTO-Bilag1 - HOCO KortOgBygninger\[A3\] v0.pdf](#)

[LACTO-Bilag9 - BTR for ARLA HOCO Trin 4-8 med bilag \[Rambøll 2022\].pdf](#)

[LACTO-Bilag12 - Hoco sikkerhedsdokument v11 aug 2018.pdf](#)

[LACTO-Bilag2 - HOCO TransportVeje-InternOgEkstern\[A3\] v0.pdf](#)

[LACTO-Bilag3 - 2024-04 \[SWECO P4.001.24 \]- Samlet støjrapport, status april 2024.pdf](#)

Dokumentationskrav

Ansøgning: Er din virksomhed en risikovirksomhed?

Dokumentationskrav

Ansøgning: Luftudledning fra hvert afkast

Ansøgning: Emission fra diffuse kilder

Ansøgning: Tegninger med placering og nummerering af virksomhedens luftafkast

Ansøgning: Beregning af afksthøjder

Ansøgning: Til- og frakørselsforhold

Ansøgning: Støj- og vibrationskilder

Ansøgning: Placering af virksomhedens støj- og vibrationskilder

Ansøgning: Tegninger over virksomhedens indretning

Ansøgning: Tegninger over spildevandsforhold og befæstede arealer

Ansøgning: Tegninger over virksomhedens indretning

Ansøgning: Tegninger over virksomhedens indretning

Ansøgning: Affald - håndtering og opbevaring

Ansøgning: Tegninger over virksomhedens indretning

Ansøgning: Tegninger over virksomhedens indretning

Ansøgning: Bygningsmæssige ændringer/udvidelser

Ansøgning: Oversigtsplan af virksomhedens placering

Ansøgning: Basistilstandsrapport

Ansøgning: Er din virksomhed en risikovirksomhed?

Ansøgning: Risikovirksomhed: Sikkerhedsdokumentation

Ansøgning: Til- og frakørselsforhold

Ansøgning: Tegninger over virksomhedens indretning

Ansøgning: Til- og frakørselsforhold

Ansøgning: Tegninger med placering og nummerering af virksomhedens luftafkast

Ansøgning: Støj- og vibrationskilder

Ansøgning: Placering af virksomhedens støj- og vibrationskilder

Ansøgning: Tegninger over virksomhedens indretning

LACTO-Bilag8 - Procesbeskrivelse og væsentlige enheder.pdf	Ansøgning: Virksomhedens procesforløb
LACTO-Bilag13 - HOCO Ikke teknisk resume af sikkerhedsdokument.pdf	Ansøgning: Risikovirksomhed: Ikke-teknisk resumé for risikoforhold
Screeningsskema-Lactoferrin Maj2024.docx	Ansøgning: Andre relevante oplysninger
Miljøteknisk beskrivelse Lactoferrin Maj2024.docx	Ansøgning: Andre relevante oplysninger
LACTO-Bilag10 - HOCO NaturOgOmgivelser[A3] v0.pdf	Ansøgning: Andre relevante oplysninger
LACTO-Bilag5a - Bygningsbeskrivelse og udvendige forhold.pdf	Ansøgning: Tegninger over virksomhedens indretning

Tidligere indsendelser

Indsendt dato	Fase	Fil
21-05-2024 12:02	Myndighedens behandling	https://dokument.bygogmiljoe.dk/ansoegningbilag/1ad74b61-51c2-4dba-a5c1-afbf04e2fd7d
01-05-2024 14:21	Ansøgning	https://dokument.bygogmiljoe.dk/ansoegningbilag/5faa325b-2c52-49a0-bbe7-b8aaf8ec2c0c

Ansøgning for Miljøgodkendelse/anmeldelse

**BYG
&
MILJØ**

Miljøstyrelsen / Holstebro Kommune

Bülowsvej 9, 7500 Holstebro

Fase: Myndighedens behandling
BOM-nummer: MaID-2024-8313
Klassifikation: Ingen klassifikationer
Sagsnummer: 2024 - 29911
Indsendelse nr.: 3 (27-02-2025 13:48)

Projekt: Miljøgodkendelse Lactoferrin

Ansøgningstyper: Miljøgodkendelse/anmeldelse til ændring på bestående virksomhed

Sted(er)

Ejendomme: BFE Nummer: 8975720

Matrikler: Matrikel nr.: 31c, Ejerlav: Holstebro Markjorder fra Ulfborg

Personer tilknyttet projektet

Navn

Jens Hove Bjerregaard
CVR: 25313763
(Indsendt af)

Projektrettighed

Projektejer

Kontaktoplysninger

Bülowsvej 9, 7500 Holstebro
Jebja@arlafoods.com
+45 91316391

Udfyld ansøgning

Den dokumentation der skal vedlægges ansøgningen når den indsendes.

Angiv CVR og P-nummer

UDFYLDT

CVR-nummer

25313763 - ARLA FOODS AMBA

P-nummer

1003024856 - Arla Foods Amba Hoco

Bülowsvej 9
7500 Holstebro

Ansøger og ejerforhold

UDFYLDT

Ansøgers navn Jens Hove Bjerregaard

Adresse Bülowsvej 9, 7500 Holstebro

Virksomhedens navn Arla Foods HOCO

Adresse Bülowsvej 9, 7500 Holstebro

Angiv matrikelnummer, hvis det er forskelligt fra det fremsøgte

Angiv P-numre, hvis der søges til flere P-numre

Bemærkning

Kontaktperson Jens Hove Bjerregaard

Adresse Bülowsvej 9, 7500 Holstebro

Telefonnummer +45 91316391

Mailadresse Jebja@arlafoods.com

Er ejer forskellig fra ansøger? Ja

Eventuelle yderligere bemærkninger

Ansøger og ejerforhold for ejeren af ejendommen

UDFYLDT

Navn Arla Foods

Adresse Sønderhøj 14, 8260 Viby J

Mailadresse

Eventuelle yderligere bemærkninger

Vælg listebetegnelse for virksomhedens aktiviteter (Obligatorisk)

UDFYLDT

Hovedaktivitet

Bilag 1, Listepunkt 6.4.c, Andre aktiviteter., Drift af slagterier og Forarbejdning af animalske og vegetabiliske råstoffer, Behandling af ublandet mælk incl. flydende mælkefraktioner

Biaktiviteter

Ingen valgt

Tegninger over spildevandsforhold og befæstede arealer 

UDFYLDT

Bilag[LACTO-Bilag6 - HOCO_SpildevandOgKloak\[A3\]_v0.pdf](#)**Spildevand: Tilslutning til kloak, oplysninger om oprindelse og vandmængde**

UDFYLDT

Oplys om alle spildevandstypers oprindelse se forrige punkt

Oplys om maksimal mængde af spildevand afledt pr. døgn og pr. år se forrige punkt

Oplys om variationen i afledningen over døgn, uge, måned eller år. se forrige punkt

Angiv spildevandets pH-værdi se forrige punkt

Oplys om eventuelle mikroorganismer se forrige punkt

Angiv kapaciteten af renseforanstaltninger. se forrige punkt

Beskriv rensningsmetoder og rensningsgrad. se forrige punkt

Eventuelle yderligere bemærkninger

Spildevand: Tilslutning til kloak, indholdsstoffer

UDFYLDT

Oplysninger om indholdsstoffer i spildevand

Stofnavn	Gennemsnitlig koncentration (mg/l)	Årlig mængde (kg/år)	Bemærkninger
Organisk stof COD som COD	1.075,16		Fra særbidrag afregning 2023
Organisk stof som BI5			
Total kvælstof	82,38		Fra særbidrag afregning 2023
Total fosfor	28,70		Fra særbidrag afregning 2023

Andre relevante oplysninger 

UDFYLDT

Redegørelse:**Bilag**[Screeningsskema-Lactoferrin Maj2024.docx](#)[Miljøteknisk beskrivelse Lactoferrin Maj2024.docx](#)

Ansøgning for Miljøgodkendelse/anmeldelse

**BYG
&
MILJØ**

Miljøstyrelsen / Holstebro Kommune

Bülowsvej 9, 7500 Holstebro

Fase: Myndighedens behandling**BOM-nummer:** MaID-2024-8313**Klassifikation:** Ingen klassifikationer**Sagsnummer:** 2024 - 29911**Indsendelse nr.:** 3 (27-02-2025 13:48)

Projekt: Miljøgodkendelse Lactoferrin

Ansøgningstyper: Miljøgodkendelse/anmeldelse til ændring på bestående virksomhed

Sted(er)

Ejendomme: BFE Nummer: 8975720**Matrikler:** Matrikel nr.: 31c, Ejerlav: Holstebro Markjorder fra Ulfborg

Personer tilknyttet projektet

NavnJens Hove Bjerregaard
CVR: 25313763
(Indsendt af)**Projektrettighed**

Projektejer

KontaktoplysningerBülowsvej 9, 7500 Holstebro
Jebja@arlafoods.com
+45 91316391

Udfyld ansøgning

Den dokumentation der skal vedlægges ansøgningen når den indsendes.

Angiv CVR og P-nummer

UDFYLDT

CVR-nummer

25313763 - ARLA FOODS AMBA

P-nummer

1003024856 - Arla Foods Amba Hoco

Bülowsvej 9
7500 Holstebro

Ansøger og ejerforhold

UDFYLDT

Ansøgers navn Jens Hove Bjerregaard

Adresse Bülowsvej 9, 7500 Holstebro

Virksomhedens navn Arla Foods HOCO

Adresse Bülowsvej 9, 7500 Holstebro

Angiv matrikelnummer, hvis det er forskelligt fra det fremsøgte

Angiv P-numre, hvis der søges til flere P-numre

Bemærkning

Kontaktperson Jens Hove Bjerregaard

Adresse Bülowsvej 9, 7500 Holstebro

Telefonnummer +45 91316391

Mailadresse Jebja@arlafoods.com

Er ejer forskellig fra ansøger? Ja

Eventuelle yderligere bemærkninger

Ansøger og ejerforhold for ejeren af ejendommen

UDFYLDT

Navn Arla Foods

Adresse Sønderhøj 14, 8260 Viby J

Mailadresse

Eventuelle yderligere bemærkninger

Beskriv det ansøgte projekt

UDFYLDT

Redegørelse:

Ansøgningen omfatter bygnings- og produktionsmæssig ændring med henblik på at udvide HOCO's nuværende lactoferrin produktion ved etablering af ny fabrik på en i dag ubebygget del af matriklen.

I dag producerer HOCO blandt andet et vådt lactoferrin eluat i eksisterende fabrik (MST-1270-00802), for ekstern producent, som eksporteres til op-koncentrering og tørring til pulver. HOCO ønsker fremover selv at producere færdigvaren lactoferrin-pulver, gennem produktionsmæssig opskalering, og efterfølgende også tørring og pakning.

Den nye produktion indebærer ikke øget indvejning af mælk, eller introduktion af nye kemikalier og hjælpestoffer.

HOCO's nuværende lactoferrin-eluat produktion flyttes til den nye fabrik hvor den opskaleres, og der også etableres nye filtreringsanlæg, spray tørreanlæg og anlæg til pakning af pulver. Den forventede lactoferrinproduktion er marginal ifht HOCO nuværende pulverproduktion. Den nye fabrik vil øge HOCO's pulverproduktion med ca 180 kg/døgn, svarende til ca 2 promille.

Er din virksomhed en risikovirksomhed?

UDFYLDT

Afkryds her, hvis din virksomhed er omfattet af risikobekendtgørelsen

Ja

HOCO er i dag klassificeret som "Risikovirksomhed under kolonne 2" og derved omfattet af Miljøministeriets risikobekendtgørelse. HOCO har udarbejdet et sikkerhedsdokument. Sikkerhedsdokumentet er senest opdateret dec 2018. Sikkerhedsdokumentet er i skrivende stund under opdatering. Vedhæftet [LACTO-Bilag12 - Hoco sikkerhedsdokument v11 aug 2018.pdf](#) er nuværende sikkerhedsdokument som er under opdatering. Der har ikke været væsentlige ændringer siden udarbejdelsen af sidste sikkerhedsdokument, og sikkerhedsdokumentet er fortsat retvisende. Det lokale beredskab og MST er orienteret om forsinkelsen på opdateringen af sikkerhedsdokumentet.

Eventuelle yderligere bemærkninger

Etablering af ny lactoferrinfabrik ændrer ikke på risikorelaterede forhold.

Der skal ikke ske ændringer på ammoniak anlæg.

Se bilag [LACTO-Bilag14 - HOCO Risikoforhold NH3 anlæg.pdf](#) som illustrerer Lactoferrinfabrikkens tilslutninger af energistrømme, herunder kølekapacitet og ammoniakholdige anlæg.

Bilag[LACTO-Bilag12 - Hoco sikkerhedsdokument v11 aug 2018.pdf](#)[LACTO-Bilag14 - HOCO Risikoforhold NH3 anlæg.pdf](#)**Oversigtsplan af virksomhedens placering**

UDFYLDT

Bilag[LACTO-Bilag1 - HOCO KortOgBygninger\[A3\] v0.pdf](#)**Tegninger over virksomhedens indretning**

UDFYLDT

Bilag

[LACTO-Bilag3 - 2024-04 \[SWECO P4.001.24 \]- Samlet støjrapport, status april 2024.pdf](#)
[LACTO-Bilag5 - Tegningsmateriale Lactoferrinbygning.pdf](#)
[LACTO-Bilag2 - HOCO TransportVeje-InternOgEkstern\[A3\] v0.pdf](#)
[LACTO-Bilag6 - HOCO SpildevandOgKloak\[A3\] v0.pdf](#)
[LACTO-Bilag7 - HOCO AffaldOgKemif\[A3\] v0.pdf](#)
[LACTO-Bilag1 - HOCO KortOgBygninger\[A3\] v0.pdf](#)
[LACTO-Bilag5a - Bygningsbeskrivelse og udvendige forhold.pdf](#)
[LACTO-Bilag4 - 2024-04 \[SWECO N4.018.24 \]- Udskiftning af kedler og etablering af Lactoferrinfabrik.pdf](#)

Virksomhedens produktionskapacitet og råvareforbrug

UDFYLDT

Redegørelse:

Projekteret produktion: 180 kg/døgn lactoferrin, hvilket er en meget lille andel set i forhold til HOCO's nuværende pulverproduktion på ca 75tons pr døgn. Lactoferrin vil udgøre omkring 0,2 procent af HOCO's daglige pulverproduktion.

Lactoferrinfabrikken vil øge HOCO's nuværende forbrug således:

Energi:

Elektrisk: 17 MWh/døgn til at drive processudstyr samt varme på tørretårn.

Damp/HEDTvand: 43 MWh/døgn til produktopvarmning og CIP

Isvand: 46 MWh/døgn til nedkøling af produkt.

Trykluft: Marginalt, ikke relevant.

Damp, isvand og trykluft leveres fra HOCO's nuværende energianlæg via rørbrø til ny Lactoferrinfabrik.

Vand og spildevand:

Drikkevand (fra kommunal forsyningsvirksomhed) 750 m3/døgn

Processpildevand (til kommunalt renseanlæg) 750 m3/døgn

Saltvand (til ekstern aftager i tankbil) 60 m3/døgn.

Saltvand fjernes derfor fra den nuværende lactoferrin-eluat-produktions tilladte udledning af salt til processpildevandet, da alt saltvand fremover afdisponeres i tankbil til ekstern part (fremfor nu hvor saltvand fra nuværende eluatproduktion udledes til spildevandet).

CIP kemikalier:

NaOH, 765 Kg/døgn (eksisterende kemikalie på HOCO)

HNO₃, 50 Kg/døgn (eksisterende kemikalie på HOCO)

Ultrasil 140 (Base), 30 Kg/døgn (eksisterende kemikalie på HOCO)

Ultrasil 740 (Syre), 20 Kg/døgn (eksisterende kemikalie på HOCO)

Ultrasil 640 (Enzym), 15 Kg/døgn (eksisterende kemikalie på HOCO)

Hjælpe stoffer:

Salt (NaCl), 3000 Kg/døgn (eksisterende hjælpestof på HOCO)

Tegninger med placering og nummerering af virksomhedens luftafkast

UDFYLDT

Bilag

[LACTO-Bilag3 - 2024-04 \[SWECO P4.001.24 \]- Samlet støjrapport, status april 2024.pdf](#)
[LACTO-Bilag11 - PartikkelOgStøvRapport_FORCE.pdf](#)

Tegninger over spildevandsforhold og befæstede arealer 

UDFYLDT

Bilag

[LACTO-Bilag6 - HOCO_SpildevandOgKloak\[A3\]_v0.pdf](#)

Spildevand: Oplysning om, hvor spildevand fra produktionen ønskes afledt til

UDFYLDT

Er der spildevand, der skal afledes til kloaksystemet?

Ja

Er der spildevand, der udledes direkte til vandløb, søer, havet?

Nej

Er der spildevand, der afledes på en anden måde?

Nej

Angiv hvilken anden afledningsform der benyttes

Afledes der kølevand fra virksomheden?

Nej

På bilag [LACTO-Bilag3 - HOCO_SpildevandOgKloak\[A3\]_v0.pdf](#) ses HOCO's nuværende spildevandshåndtering.

Lactoferrinprojektet ønsker at tilslutte 3 spildevandsarter, hhv processpildevand, sanitetsspildevand samt overfladevand. Alle skal tilsluttes den kommunale spildevandsoperatørs (Vestforsyning) nuværende infrastruktur.

Sanitets spildevand vil udgøre en meget begrænset mængde, da bygningen dagligt vil betjenes af 4-5 mand. Der etableres 2 toiletter og et driftslaboratorie som vil være primære kilder til sanitetsspildevandet fra bygningen. Sanitetsspildevand tænkes tilsluttet kloak på Bülowsvej.

Overfladevand fra hele tagarealet (ca 2100m²) samt køreareal udenom bygningen (ca 2400m²) tænkes tilsluttet direkte til overfladevandsledning på enten Bülowsvej eller Niels Kjeldsens vej. HOCO har ingen rense eller tilbageholdelsesforanstaltninger til overfladevand.

Processpildevand fra Lactoferrinproduktionen (750m³/døgn) tilsluttes HOCO's eksisterende infrastruktur for processpildevand. HOCO har på matriklen en mindre buffertank (180 m³, hvorfra processpildevand pumpes til 2 store udligningstanke (2x1600 m³ - på Idomvej). Herfra pumpes direkte til Holstebro CentralRenseanlæg (HCR). HOCO har ingen renseforanstaltninger til processpildevand.

Eventuelle yderligere bemærkninger

Processpildevand fra lactoferrin produktion fremkommer ved rengøring af 4 stk. mælketanke – mindre procestanke – rør forbindelser - lon bytter kolonner og filtrerings anlæg.

Procesudstyret bliver rengjort med samme rengøringsmidler som HOCO i dag anvender i den primære proces.

Samlet set vil HOCO's spildevandstilledning (incl lactoferrinproduktionen) til HCR udover flowmængder være forholdsvis sammenligneligt med HOCO's nuværende udledning. Der er derfor ikke behov for at øge HOCO's nuværende tilladelse til udledning af miljøskadelige stoffer COD (3.000kg/d), Kvælstof (250kg/d), Fosfor (90kg/d), Klorid (1000mg/l), Olie/Fedt (50mg/l) osv. HOCO's nuværende PH værdi ramme 6,5-9,0 absolut, samt 6,0-9,5 i max 10% af døgnet er ligeledes fortsat passende.

Processpildevandsmængden ved etablering af lactoferrinproduktion vil

dog kræve en øget mængdetilladelse både på time, døgn og årsflow.

Der søges om en udvidelse af den nuværende spildevandsmængde fra 620.000 m³/år til 1.000.000 m³/år (vejledende) og fra 120 m³/time til 200 m³/time (absolut). Udvidelsen kan rumme HOCO's nuværende spildevandsmængde samt den kommende mængde fra lactoferrinproduktion.

Spildevand: Tilslutning til kloak, oplysninger om oprindelse og vandmængde

UDFYLDT

Oplys om alle spildevandstypers oprindelse se forrige punkt

Oplys om maksimal mængde af spildevand afledt pr. døgn og pr. år se forrige punkt

Oplys om variationen i afledningen over døgn, uge, måned eller år. se forrige punkt

Angiv spildevandets pH-værdi se forrige punkt

Oplys om eventuelle mikroorganismer se forrige punkt

Angiv kapaciteten af rensforanstaltninger. se forrige punkt

Beskriv rensningsmetoder og rensningsgrad. se forrige punkt

Eventuelle yderligere bemærkninger

Spildevand: Tilslutning til kloak, indholdsstoffer

UDFYLDT

Oplysninger om indholdsstoffer i spildevand

Stofnavn	Gennemsnitlig koncentration (mg/l)	Årlig mængde (kg/år)	Bemærkninger
Organisk stof COD som COD	1.075,16		Fra særbidrag afregning 2023
Organisk stof som BI5			
Total kvælstof	82,38		Fra særbidrag afregning 2023
Total fosfor	28,70		Fra særbidrag afregning 2023

Andre relevante oplysninger

UDFYLDT

Redegørelse:

Bilag

[Screeningsskema-Lactoferrin Maj2024.docx](#)

[Miljøteknisk beskrivelse Lactoferrin Maj2024.docx](#)

[LACTO-Bilag10 - HOCO NaturOgOmgivelser\[A3\] v0.pdf](#)

Notat

Sagsnummer:
18076

Sag : Arla - AFI Lactoferrin
Kunde : Arla Holstebro
Emne : Bygningsbeskrivelse og udvendige forhold

Dato:
25/04/2024

Revideret, den
26/04/2024

1 **Generelt:**

Arla AFI Lactoferrin ønsker at opfører nyt produktionsbygning med spraytårnsfaciliteter på Bülowsvej 9, 7500 Holstebro – Matr. nr. 31c HOLSTEBRO MARKJORDER FRA ULFBORG.

2 **Kort projektbeskrivelse**

2.1 **Disponering**

Der etableres et nyt fabriksafsnit i varierende højder. Derforuden etableres ny rørbro, der forbinder det nye fabriksafsnit med den eksisterende bygningsmasse.

Der etableres adgang til tagflader via udvendige ståltrappetårn. Mellem de forskellige niveauer af tagflader etableres mindre trapper på tagene.

Der disponeres med placering af fritstående ventilationsanlæg på tagfladerne.

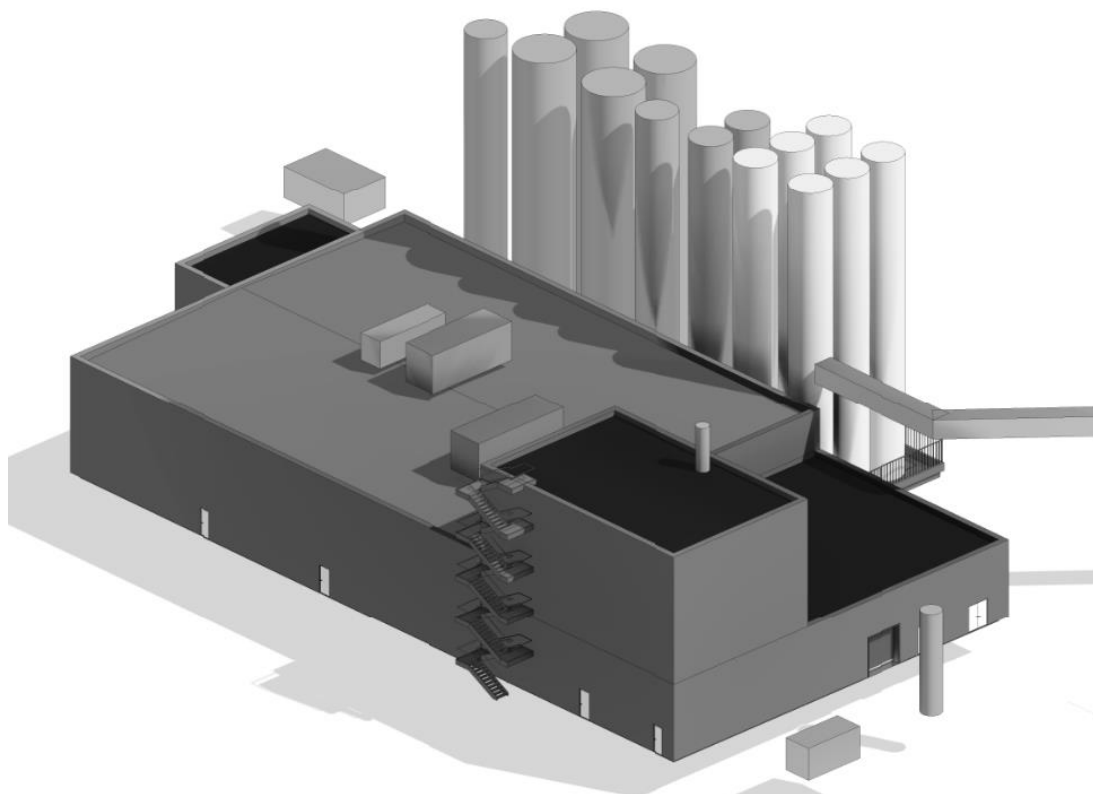
Tankfarmen består af tanke med varierende dimension. Højden på tankene forventes at blive maks. 30 m.

Bygningsmassen vil have varierende bygningshøjder, som er følgende:

- Lagerområdet syd - højde ca. 6 m
- Sluse- og personalefaciliteter - højde ca. 6 m
- Våd zone UF Lactoferrin, Pasteur og CIP - højde ca. 9 m
- Tørretårn, Pakkeri og Posefilter - højde ca. 16 m
- Skorsten på tørretårn – højde 19 m

Bygnings samlede areal og volumen:

- Bygningens samlede areal under tag ca. 2.090 m²
- Bygningens samlede volumen ca. 15.840 m³



Projektet set fra nordøst

2.2 Arkitektur og hovedgreb

Det nye fabriksafsnit tænkes opført i robuste og industrielle materialer, der allerede findes i den eksisterende bygningsmasse, eller som minimum minder om i udtrykket.

Bebyggelsens facader opdeles med et vandret farveskifte ca. 3 m over terræn. Basen af bygningen udføres i farve antracitgrå og den resterende del i farve cementgrå. Apterende bygningsdele vil følge farveskiftet i facaderne.

2.3 Materialer og overflader

2.3.1 Facade



Byggeriet tænkes udført i tunge beton sandwichelementer med vandrette not spor med en afstand på 750-1200 mm. Facaden tænkes at fremstå med en mørk base i antracitgrå farve til en højde på ca. 3 m over terræn og den resterende del i cementgrå farve. Sandwichelementer afsluttes med murkrone inddækning i farve Gråaluminium - RAL9007.

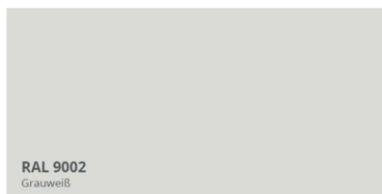
2.3.2 Tag

Tagflader udføres med tunge betondæk med isolering og afsluttende 2 lags bitumen tagpap. Tekniskanlæg på tagflade så som ventilationsanlæg levers i farve efter nærmere aftale, men som minimum ikke blank. Ventilationsanlæg placeres på galvaniseret stålgeræller let hævet over tagfladen.

2.3.3 Døre, Vinduer, riste og porte i facader



Vindues- og dørpartier tænkes udført i rustfri stål.
Riste i og evt. på facaden tænkes udført i galvaniseret stål.
Ledhøjseporte tænkes udført i stål.
Monterede komponenter i bygningens base tænkes udført i farve Antracitgrå - RAL 7016 udvendig.



Monterede komponenter i resterende del af bygningen tænkes udført i farve Grå aluminium - RAL9007 udvendig.

2.3.4 Rørbro

Rørbro udføres i galvaniseret stål.

2.3.5 Trapper

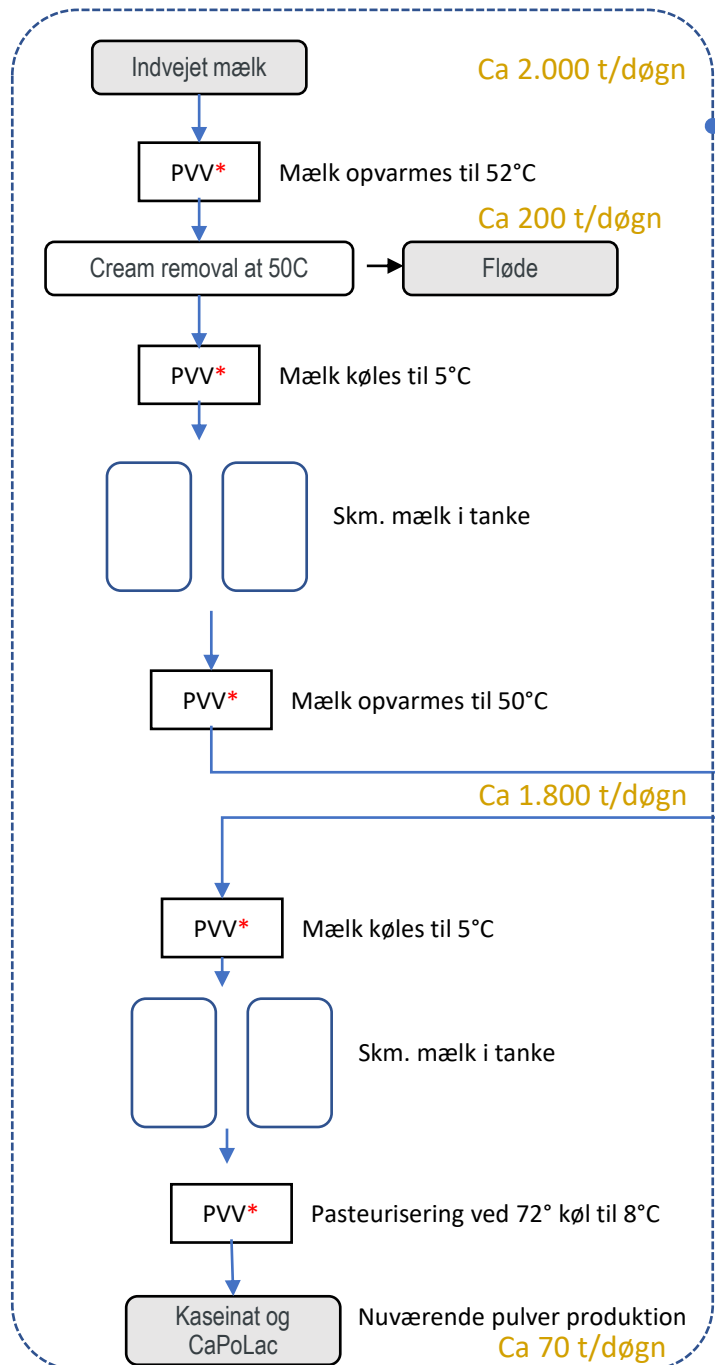
Udvendige ståltrapper udføres galvaniseret med hånd-, knæ- og fodliste. Trin udføres i enten gitterriste eller riste med op og ned huller.

2.3.6 Belægning og fritliggende arealer

Grunde tænkes belagt med asfaltbelægning. Alt asfaltbelægning udføres til tung trafik.

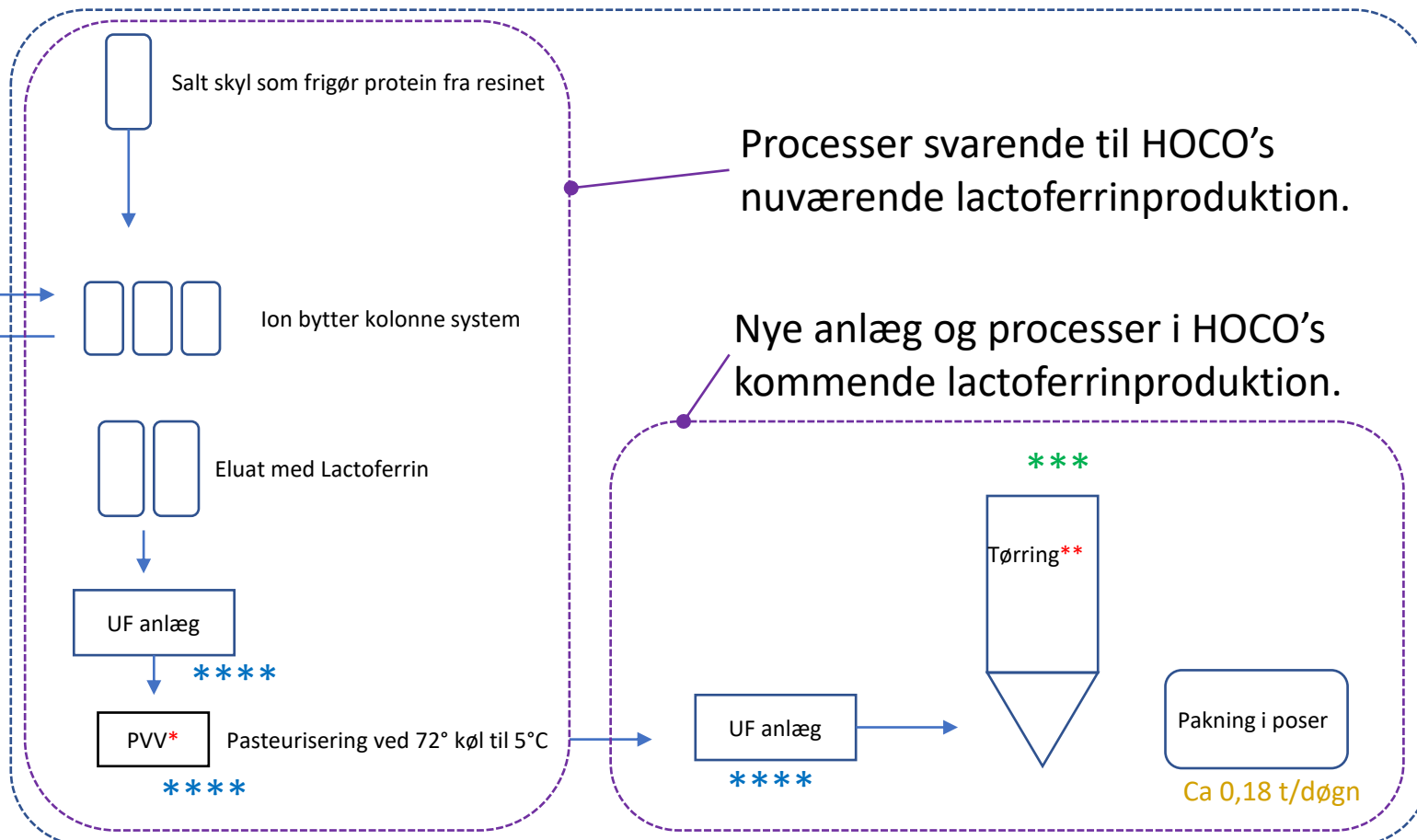
Notat Trine Elgaard og Britt Kristensen, AFRY

1. PROCES - simpel oversigt



HOCO's nuvsærende pulverproduktion (kræver mindre ændringer)

Lactoferrinfabrik



Miljøbelastende enheder

- * = opvarmning og køle behov med hedt vand og isvand
- ** = tørring med el heater
- *** = Luftudledning (fra posefilter)
- **** = Spildevand (fra rengøring)

Notat

Arla Foods Hoco Ekstern støj. Udskiftning af kedler og etablering af et Lactoferrinanlæg april 2024

1 Objekt

Dette notat omhandler ekstern støj fra dels udskiftningen af to ældre kedler (kedel 3 og 4), dels etablering af et Lactoferrinanlæg hos Arla Foods Hoco, Bülowsvej 9, 7500 Holstebro.

2 Anvendt grundlag

Støjen er beregnet under anvendelse af den SoundPLAN støjmodel, der løbende har dannet grundlag for dokumentationen af virksomhedens eksterne støj. Seneste dokumentation er afrapporteret således:

- *Prøvningsrapport P4.015.10, Miljømåling – ekstern støj, 21. december 2010.*
- *Foreløbig Prøvningsrapport nr. P4.005.19, Miljømåling - ekstern støj, 4. oktober 2019. Ikke udgivet*
- *Notat N4.070.22, Kontrol af støjkrav, nye kedler, 16. november 2020*
- *Notat N4.033.22, Støj fra levering af fyringsolie, 28. november 2022*
- *Notat N4.024.23, Status og støj fra levering af fyringsolie, 20. juni 2023*
- *Prøvningsrapport P4.001.24, Miljømåling – ekstern støj, 17. april 2024, omfattende en status pr. april 2024*

Rapporter og notater i kursiv omfatter redegørelser for projekter som er indarbejdet i den nyeste prøvningsrapport eller ikke længere er aktuelle.

Den seneste prøvningsrapport forudsættes bekendt.

3 Udskiftning af kedler

Hos Arla Foods Hoco findes to ældre kedler (kedel 3 og 4), som skal udskiftes til én ny 10 MW kedel. Støjen fra de to kedler har ikke været indregnet i den hidtidige støjkortlægning.

Kedlen placeres i det eksisterende kedelhus og røggaskanalen er sluttet til den eksisterende 30 m høje skorsten, hvor røggaskanalerne fra Kedel 1 og 2 også

er tilsluttet. Eventuel ny ventilering af kedelrum er regningsmæssigt foreløbigt placeret frit udstrålende på taget over kedelhuset.

17/04/2024

Placeringen af skorsten og kedelhus er angivet på nedenstående figur.

Revision 1

Project Number 41008523

Project Name Arla Foods Hoco Ekstern støj 2024



Figur 1. Afkast fra ny kedel og foreløbig placering af eventuelt luftindtag. Nordvendt ikke i mål. Fra beregningsmodel.

3.1 Beregningsforudsætninger

Beregningerne af støjen fra kedlen er baseres på en række forudsætninger, som mestendels er fastsat af Acoustica i form af krav til maksimal tilladelig støjudsendelse. Disse er anført i nedenstående tabel.

De anførte kravværdier meddeles leverandøren, men der er ved beregninger af den forventede fremtidige støj regnet med værdier, som er 3 dB højere, da der ved efterfølgende kontrolmålinger accepteres en usikkerhed på 3 dB.

Tabel 1. Støjkrav nye eller ændrede faste kilder ifm. det nye kedelanlæg

17/04/2024

Foreløbig kilde nr.	Kildebetegnelse	Krav til kildestyrke L_{wA} , eller krav til lydtryk L_{Aeq}
K5 afkast	Skorstensafkast	$L_{wA} \leq 70$ dB(A)
K5 ventilering	Ventilering af kedelhus	$L_{wA} \leq 70$ dB(A)
Intern støj i kedelrum	Intern støj i 1 meters afstand fra kedlen. Kravet gælder summen af støj fra alle indendørs dele af kedlen, herunder brænder, brænderfront, overflader af kanaler m.v.	$L_{Aeq} \leq 85$ dB(A)

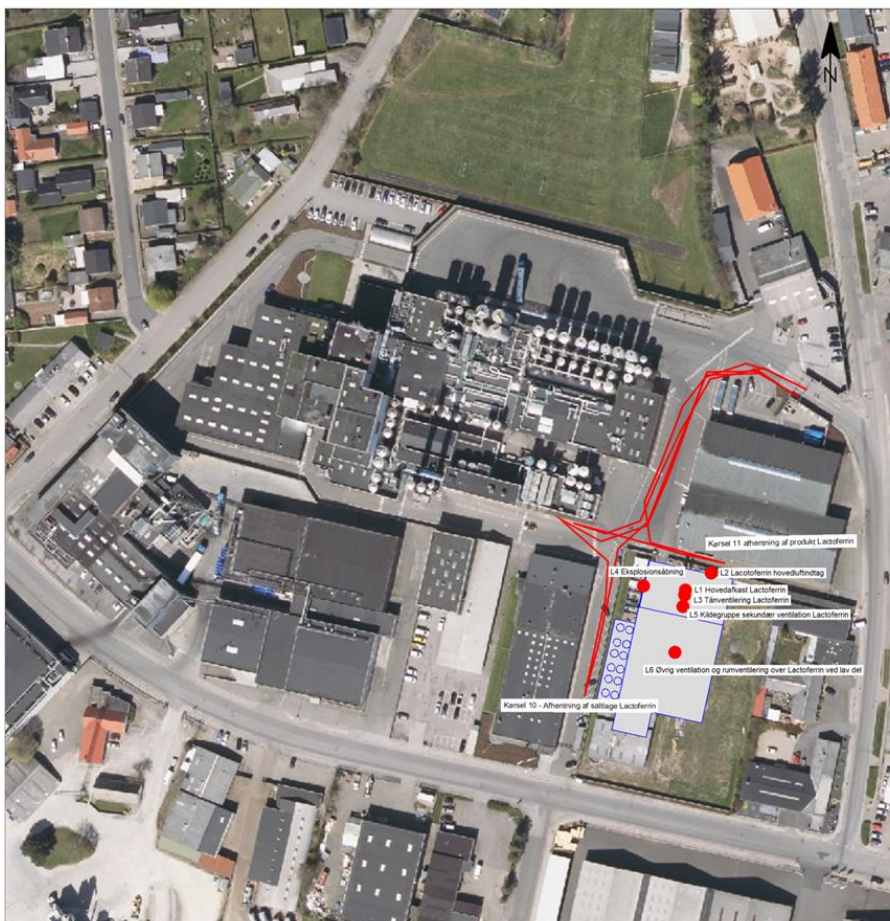
Revision 1
Project Number 41008523
Project Name Arla Foods Hoco Ekstern støj 2024

Den nye kedel regnes i uafbrudt drift døgnet rundt.

4 Etablering af Lactoferrinanlæg

Der påtænkes etableret et Lactoferrinanlæg på en parcel øst for den nuværende administration og laboratoriebygning. Nuværende bygningsmasse på parcellen fjernes. Ved Lactoferrin processen gennemføres en ekstraktion, filtrering og tørring af Lactoferrin.

Placeringen er vist på nedenstående figur 2.



Figur 2. Placeringen af det nyt Lactoferrinanlæg med angivelse af foreløbig placering af kommende faste anlæg og mobile kilder. Nordvendt ikke i mål. Fra beregningsmodel.

4.1 Støj fra nye faste støjkilder

Ved etableringen introduceres en række nye faste støjkilder eller kildegrupper. Disse er indregnet med en række forudsætninger om tilladelig støjudsendelse som anført i afsnit 4.3 og med en foreløbige placering som angivet på figur 2.

Der forventes ingen betydende påvirkning af støjudsendelsen fra eksisterende forsyningsanlæg, som køleanlæg mm. Bygningen opføres i beton, og der forventes ingen betydende støjudsendelse herfra. Tanke etableres med omrører i alkove, hvor der tilsvarende ikke forventes betydende støjudsendelse.

4.2 Nye mobile kilder

Etableringen indebærer ingen ændringer af de indvejede mængder mælk og kørselsintensiteter for de eksisterende mobile kilder ændres ikke. Etableringen indebærer dog, at der skal afhentes saltlage og færdigt produkt.

Der er derfor introduceret to ny kørselsarter, som vist på figur 2. Saltlage afhentes ved vestfacaden. Det sker med lastbil op til to gange i døgnet i dagperioden kl. 06-18 alle ugens dage. Kørestøjen er indregnet med standarddata, svarende til den øvrige lastbilkørsel på virksomheden. Pumper placeres indendørs, og der forventes derfor ikke øvrig betydende støjudsendelse i forbindelse med afhentningen. Afhentning af produkt sker med lastbil ved nordfacaden ca. én gang om ugen i dagperioden kl. 06-18. Der forventes inden betydende støjudsendelse fra selve afhentningen.

4.3 Beregningsforudsætninger

Beregningerne af støjen fra Lactoferrinanlægget baseres på en række oplysninger om indretning og drift af anlægget og en række forudsætninger, som mestendels er fastsat af Acoustica i form af krav til maksimal tilladelig støjudsendelse fra specifikke kilder eller kildegrupper. Disse er anført i nedenstående tabel.

Opstilling af støjkrav er afpasset under hensyn til dels det specifikke anlæg, dels at bidrag i omgivelserne er tilstrækkeligt lave og så virksomhedens samlede støj fortsat ikke overstiger hidtil gældende støjgrænser i virksomhedens miljøgodkendelse.

De anførte kravværdier meddeles leverandørerne, men der er ved beregninger af den forventede fremtidige støj regnet med værdier, som er 3 dB højere, da der ved efterfølgende kontrolmålinger accepteres en usikkerhed på 3 dB.

Tabel 2. Støjkrav for nye faste kilder ifm. det nye Lactoferrinanlæg

17/04/2024

Revision 1

Project Number 41008523

Project Name Arla Foods Hoco Ekstern støj 2024

Foreløbig kilde nr.	Kildebetegnelse	Kildestyrke, L_{WA} eller krav til lydisolations, R'_w
L1	Luftafkast hovedafkast over tag	$L_{WA} \leq 78$ dB(A) Kravet kan lempes til $L_{WA} \leq 88$ dB(A), ved opførelse af en U-formet støjskærm med afskærmning i retning mod vest, nord og nordøst, med en overhøjde på ca. 1,5 m ift. afkasttop ¹⁾
L2	Eventuelt hoved luftindsugning til proces i nordfacade	$L_{WA} \leq 70$ dB(A)
L3	Tårnventilering over tårn	$L_{WA} \leq 75$ dB(A)
L4	Eksplodingsåbning. Bør lokaliseres i øst- eller sydfacade	$L_{WA} \leq 67$ dB(A)
L5	Andre tekniske anlæg, herunder sekundær ventilering, kompressorer, rørføringer mm.	$L_{WA} \leq 70$ dB(A) ²⁾
L6	Rumventilering over lav del	$L_{WA} \leq 75$ dB(A)
LX	Vinduer og døre til det fri ved rum med internt støjniveau $L_{Aeq} \geq 85$ dB	$R'_w \geq 35$ dB(A)

¹⁾ Projekteres i givet fald nærmere ved den senere detaljering.

²⁾ Støjkravet nuanceres og udspecificeres på enkelt anlæg ved den senere detaljering.

5 Resultater

Resultater fremgår af tabel 3. Tabellen viser dels den nuværende støjbelastning pr. april 2024, dels forholdene ved udskiftning af kedler og etablering af Lactoferrinanlægget.

Tabel 3. Resultater. Angivelser af støj har enheden dB(A) re. 20 µPa.

17/04/2024

Referencepunkt	Ugedag	Døgnperiode	Døgnperiodens afgrænsning	Støjbelastning april 2024	Ny kdel	Lactoferrin	Samlet støjbelastning	Mer-støj	Støjgrænse jf. miljøgodkendelse
R01	Hverdag	dagperiode	06-18	41,3	12,0	13,5	41,3	0,0	45
		aftenperiode	18-22	37,4	12,0	11,6	37,4	0,0	40
		natperiode	22-06	38,1	12,0	11,6	38,1	0,0	40
	Lørdag	dagperiode	06-14	38,5	12,0	13,5	38,5	0,0	45
		eftermiddag	14-18	39,0	12,0	14,8	39,0	0,0	40
		aftenperiode	18-22	37,9	12,0	11,6	37,9	0,0	40
	Søndag	dagperiode	06-18	38,5	12,0	13,5	38,5	0,0	40
		aftenperiode	18-22	37,6	12,0	11,6	37,6	0,0	40
		natperiode	22-06	37,9	12,0	11,6	37,9	0,0	40
R01_1	Hverdag	dagperiode	06-18	42,0	12,3	10,9	42,0	0,0	45
		aftenperiode	18-22	39,5	12,3	10,4	39,5	0,0	40
		natperiode	22-06	39,7	12,3	10,4	39,7	0,0	40
	Lørdag	dagperiode	06-14	39,7	12,3	10,9	39,7	0,0	45
		eftermiddag	14-18	39,8	12,3	11,4	39,8	0,0	40
		aftenperiode	18-22	39,6	12,3	10,4	39,6	0,0	40
	Søndag	dagperiode	06-18	39,7	12,3	10,9	39,7	0,0	40
		aftenperiode	18-22	39,6	12,3	10,4	39,6	0,0	40
		natperiode	22-06	39,6	12,3	10,4	39,6	0,0	40
R02	Hverdag	dagperiode	06-18	36,9	18,4	18,9	37,0	0,1	45
		aftenperiode	18-22	36,4	18,4	18,3	36,5	0,1	40
		natperiode	22-06	36,8	18,4	18,3	36,9	0,1	40
	Lørdag	dagperiode	06-14	36,6	18,4	18,9	36,7	0,1	45
		eftermiddag	14-18	36,5	18,4	19,4	36,7	0,2	40
		aftenperiode	18-22	36,7	18,4	18,3	36,8	0,1	40
	Søndag	dagperiode	06-18	36,6	18,4	18,9	36,7	0,1	40
		aftenperiode	18-22	36,5	18,4	18,3	36,6	0,1	40
		natperiode	22-06	36,7	18,4	18,3	36,8	0,1	40
R03	Hverdag	dagperiode	06-18	35,8	17,5	21,4	36,0	0,2	45
		aftenperiode	18-22	35,5	17,5	21,2	35,7	0,2	40
		natperiode	22-06	36,0	17,5	21,2	36,2	0,2	40
	Lørdag	dagperiode	06-14	35,7	17,5	21,4	35,9	0,2	45
		eftermiddag	14-18	35,6	17,5	21,6	35,8	0,2	40
		aftenperiode	18-22	35,8	17,5	21,2	36,0	0,2	40
	Søndag	dagperiode	06-18	36,0	17,5	21,2	36,2	0,2	40
		aftenperiode	06-18	35,7	17,5	21,4	35,9	0,2	40
		natperiode	18-22	35,7	17,5	21,2	35,9	0,2	40

Referencepunkt	Ugedag	Døgnperiode	Døgnperiodens afgrænsning	Støjbelastning april 2024	Ny kdel	Lactoferrin	Samlet støjbelastning	Mer-støj	Støjgrænse jf. miljøgodkendelse
R04	Hverdag	dagperiode	06-18	32,7	9,6	12,6	32,8	0,1	45
		aftenperiode	18-22	32,0	9,6	12,5	32,1	0,1	40
		natperiode	22-06	32,2	9,6	12,5	32,3	0,1	40
	Lørdag	dagperiode	06-14	32,1	9,6	12,6	32,2	0,1	45
		eftermiddag	14-18	32,1	9,6	12,7	32,2	0,1	40
		aftenperiode	18-22	32,1	9,6	12,5	32,2	0,1	40
	Søndag	dagperiode	06-18	32,1	9,6	12,6	32,2	0,1	40
		aftenperiode	18-22	32,0	9,6	12,5	32,1	0,1	40
		natperiode	22-06	32,1	9,6	12,5	32,2	0,1	40
R05	Hverdag	dagperiode	06-18	41,2	20,5	7,5	41,2	0,0	60
		aftenperiode	18-22	40,8	20,5	7,1	40,8	0,0	60
		natperiode	22-06	40,9	20,5	7,1	40,9	0,0	60
	Lørdag	dagperiode	06-14	40,9	20,5	7,5	40,9	0,0	60
		eftermiddag	14-18	40,9	20,5	7,9	40,9	0,0	60
		aftenperiode	18-22	40,9	20,5	7,1	40,9	0,0	60
	Søndag	dagperiode	06-18	40,9	20,5	7,5	40,9	0,0	60
		aftenperiode	18-22	40,9	20,5	7,1	40,9	0,0	60
		natperiode	22-06	40,9	20,5	7,1	40,9	0,0	60
R07	Hverdag	dagperiode	06-18	37,3	19,1	25,6	37,6	0,3	55
		aftenperiode	18-22	36,9	19,1	25,3	37,3	0,4	45
		natperiode	22-06	37,8	19,1	25,3	38,1	0,3	40
	Lørdag	dagperiode	06-14	37,3	19,1	25,6	37,6	0,3	55
		eftermiddag	14-18	36,9	19,1	25,9	37,3	0,4	45
		aftenperiode	18-22	37,5	19,1	25,3	37,8	0,3	45
	Søndag	dagperiode	06-18	37,3	19,1	25,6	37,6	0,3	45
		aftenperiode	18-22	37,2	19,1	25,3	37,5	0,3	40
		natperiode	22-06	37,5	19,1	25,3	37,8	0,3	40
R08	Hverdag	dagperiode	06-18	41,2	18,8	17,8	41,2	0,0	45
		aftenperiode	18-22	39,7	18,8	17,1	39,8	0,1	40
		natperiode	22-06	39,8	18,8	17,1	39,9	0,1	40
	Lørdag	dagperiode	06-14	39,8	18,8	17,8	39,9	0,1	45
		eftermiddag	14-18	39,9	18,8	18,3	40,0	0,1	40
		aftenperiode	18-22	39,8	18,8	17,1	39,9	0,1	40
	Søndag	dagperiode	06-18	39,8	18,8	17,8	39,9	0,1	40
		aftenperiode	18-22	39,7	18,8	17,1	39,8	0,1	40
		natperiode	22-06	39,8	18,8	17,1	39,9	0,1	40

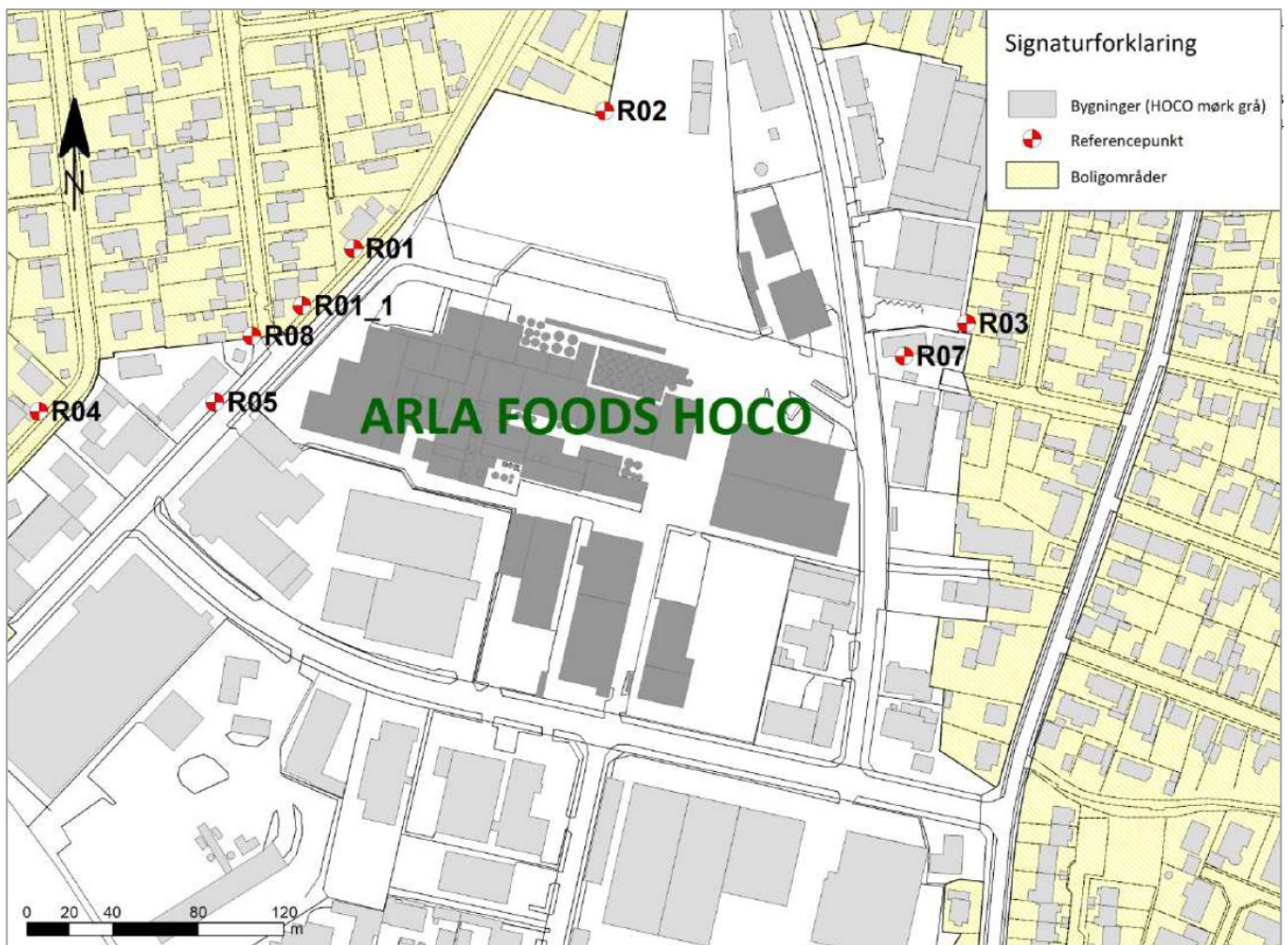
Til søjlerne i tabel 3 knyttes følgende bemærkninger:

- *Referencepunkter* er de punkter, hvori virksomhedens støj tidligere er beregnet. Punkternes beliggenhed er vist på figur 3 sidst i notatet.
- *Døgnperioder* er den inddeling af døgn og uge, der anvendes ved vurdering af virksomhedsstøj.
- *Støjbelastning april 2024*. Den beregnede nuværende støjbelastning.
- *Ny kedel*. Summen af støj fra ny 10 Mw kedel.
- *Lactoferrin* Summen af støj fra faste og mobile kilder i tilknytning til Lactoferrinanlægget.
- *Samlet støjbelastning*. Summen af søjlerne Støjbelastning april 2024, Ny kedel og Lactoferrin.
- *Mer-støj*. Forskellen mellem støjbelastning med og uden indregnet støj fra ny kedel og Lactoferrin. Værdien er angivet med én decimal. Det betyder, at en værdi på 0,0 dB dækker over en mer-støj over 0 dB men under 0,05 dB. Værdier, der står på grøn baggrund, indikerer, at støjbelastningen også efter indregnet bidrag fra ændringerne ligger under støjgrænsen.
- *Støjgrænse jf. miljøgodkendelse* er støjgrænserne i den nugældende miljøgodkendelse fra 6. juli 2009. Heri er natstøjgrænserne i boligområder lempet 5 dB i forhold til Miljøstyrelsens vejledende støjgrænser, og overgangstidspunktet mellem natperiode og dagperiode er sat til kl. 06.00.

6 Vurdering

Om beregningerne kan følgende konkluderes:

- Støjbelastningen efter udskiftning af kedler og etablering af Lactoferrin-anlægget viser, at støjen overalt er lavere end de opstillede støjgrænser.
- Støjbidragene fra den ny kedel og Lactoferrinanlægget er generelt beskedne. Den samlede mer-støj i omgivelserne ligger på op til 0,2 dB i referencepunkter, hvor natstøjgrænsen er lempet. Forøgelsen er ukritisk. Støjbidrag fra de nye anlæg ligger hver især ca. 20 dB under den meddelte støjgrænse, og er ikke hindrende for en eventuel senere opfyldelse af Miljøstyrelsens vejledende natstøjgrænse.



Figur 3. Referencepunkter. Ikke i mål.

Bilag B. Kort over virksomhedens beliggenhed i 1:25.000



Miljøministeriet

Målforhold

1:25000

Dato

31-03-2025

Signaturforklaring

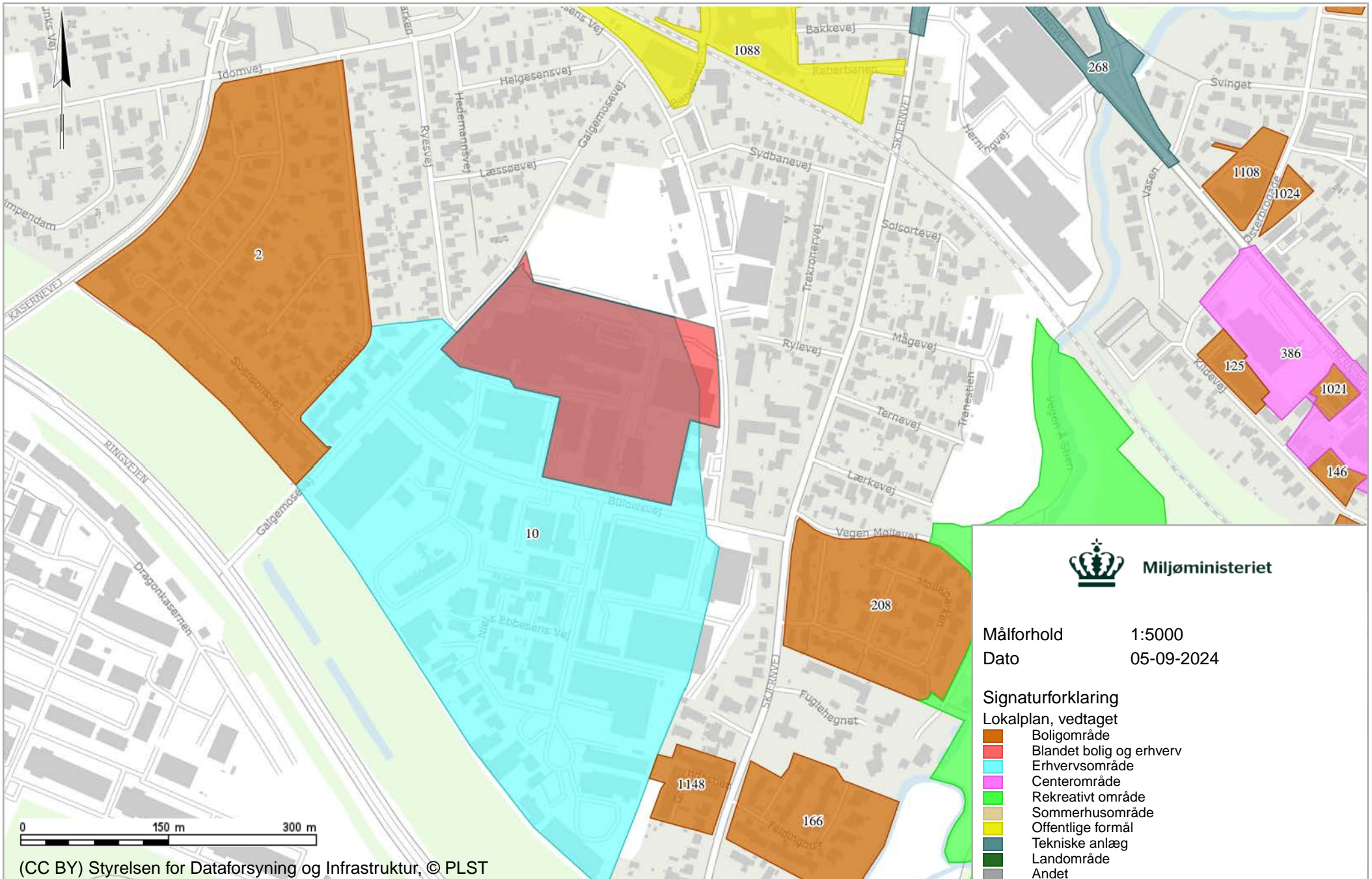
■ Viste punkter

(CC BY) Klimadatastyrelsen

Ortofoto fra COWI

COWI har den fulde ophavsret til Sommer ortofotos (DDO@land). Det er kun tilladt at tage kopier eller udprinte ortofotos (DDO@land) til dit eget private brug indenfor husstanden, eller hvis din institution har købt brugsrettigheder hos COWI. Øvrig kommerciel anvendelse er ikke tilladt og vil kunne retsforfølges.

Bilag C. Virksomhedens omgivelser (temakort)



Målforhold 1:5000
 Dato 05-09-2024

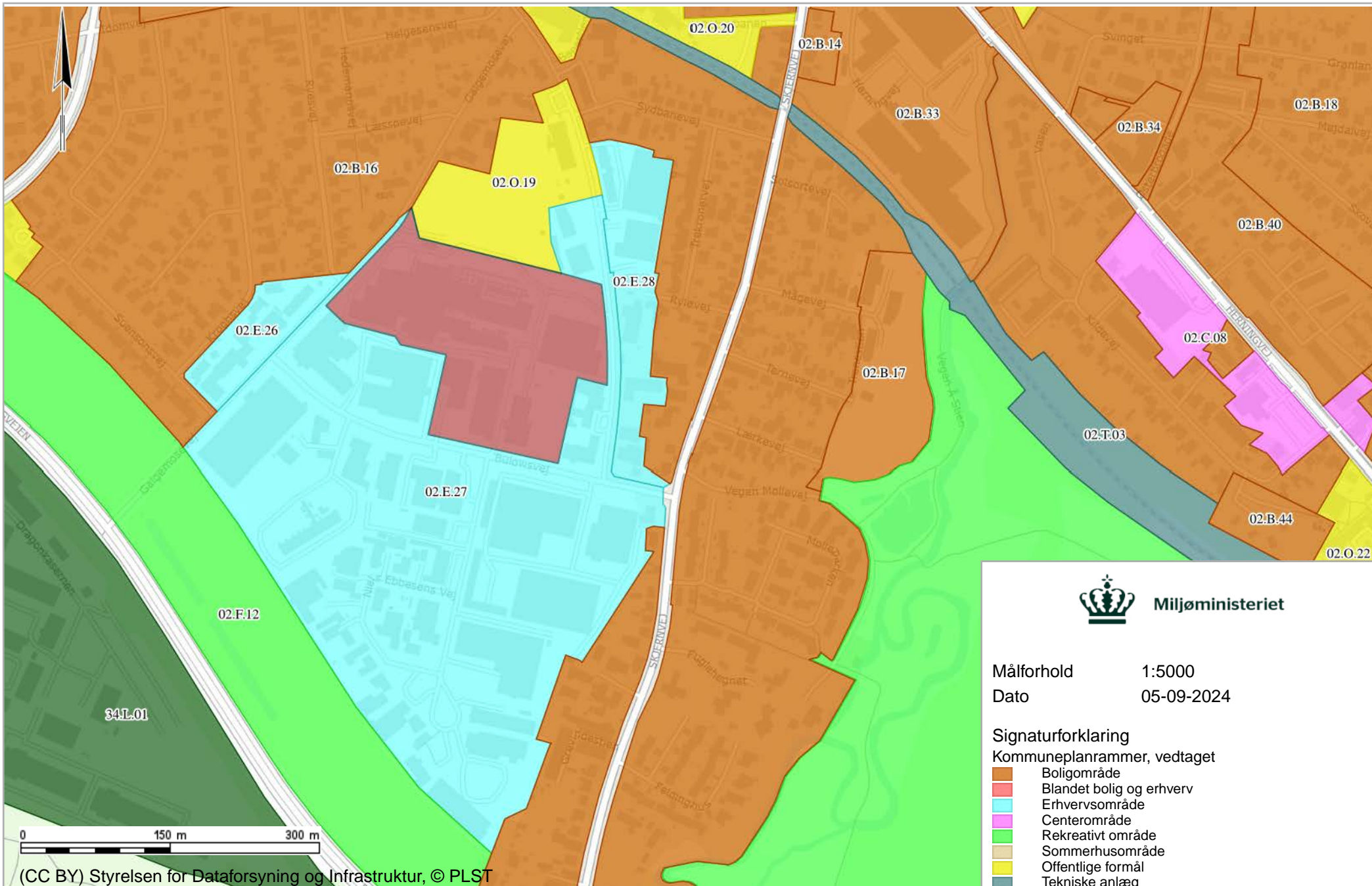
Signaturforklaring

- Lokalplan, vedtaget**
- Boligområde
 - Blandet bolig og erhverv
 - Erhvervsområde
 - Centerområde
 - Rekreativt område
 - Sommerhusområde
 - Offentlige formål
 - Tekniske anlæg
 - Landområde
 - Andet
 - Anvendelse ikke reguleret
 - Kompleks plan
 - Viste polygoner

0 150 m 300 m

(CC BY) Styrelsen for Dataforsyning og Infrastruktur, © PLST

Ortofoto fra COWI
 COWI har den fulde ophavsret til Sommer ortofotos (DDO@land). Det er kun tilladt at tage kopier eller udprinte ortofotos (DDO@land) til dit eget private brug indenfor husstanden, eller hvis din institution har købt brugsrettigheder hos COWI. Øvrig kommerciel anvendelse er ikke tilladt og vil kunne retsforfølges.



Miljøministeriet

Målforhold 1:5000

Dato 05-09-2024

Signaturforklaring

Kommuneplanrammer, vedtaget

- Boligområde
- Blandet bolig og erhverv
- Erhvervsområde
- Centerområde
- Rekreativt område
- Sommerhusområde
- Offentlige formål
- Tekniske anlæg
- Landområde
- Andet
- Viste polygoner

(CC BY) Styrelsen for Dataforsyning og Infrastruktur, © PLST

Ortofoto fra COWI

COWI har den fulde ophavsret til Sommer ortofotos (DDO@land). Det er kun tilladt at tage kopier eller udprinte ortofotos (DDO@land) til dit eget private brug indenfor husstanden, eller hvis din institution har købt brugsrettigheder hos COWI. Øvrig kommerciel anvendelse er ikke tilladt og vil kunne retsforfølges.



0 1 km 2 km

(CC BY) Klimadatastyrelsen, copyright

Ortofoto fra COWI

COWI har den fulde ophavsret til Sommer ortofotos (DDO@land). Det er kun tilladt at tage kopier eller udprinte ortofotos (DDO@land) til dit eget private brug indenfor husstanden, eller hvis din instituion har købt brugsrettigheder hos COWI. Øvrig kommerciel anvendelse er ikke tilladt og vil kunne retsforfølges.




Miljøministeriet

Målforshold 1:30000


Dato 31-03-2025


Signaturforklaring


BoringsNære BeskyttelsesOmråder

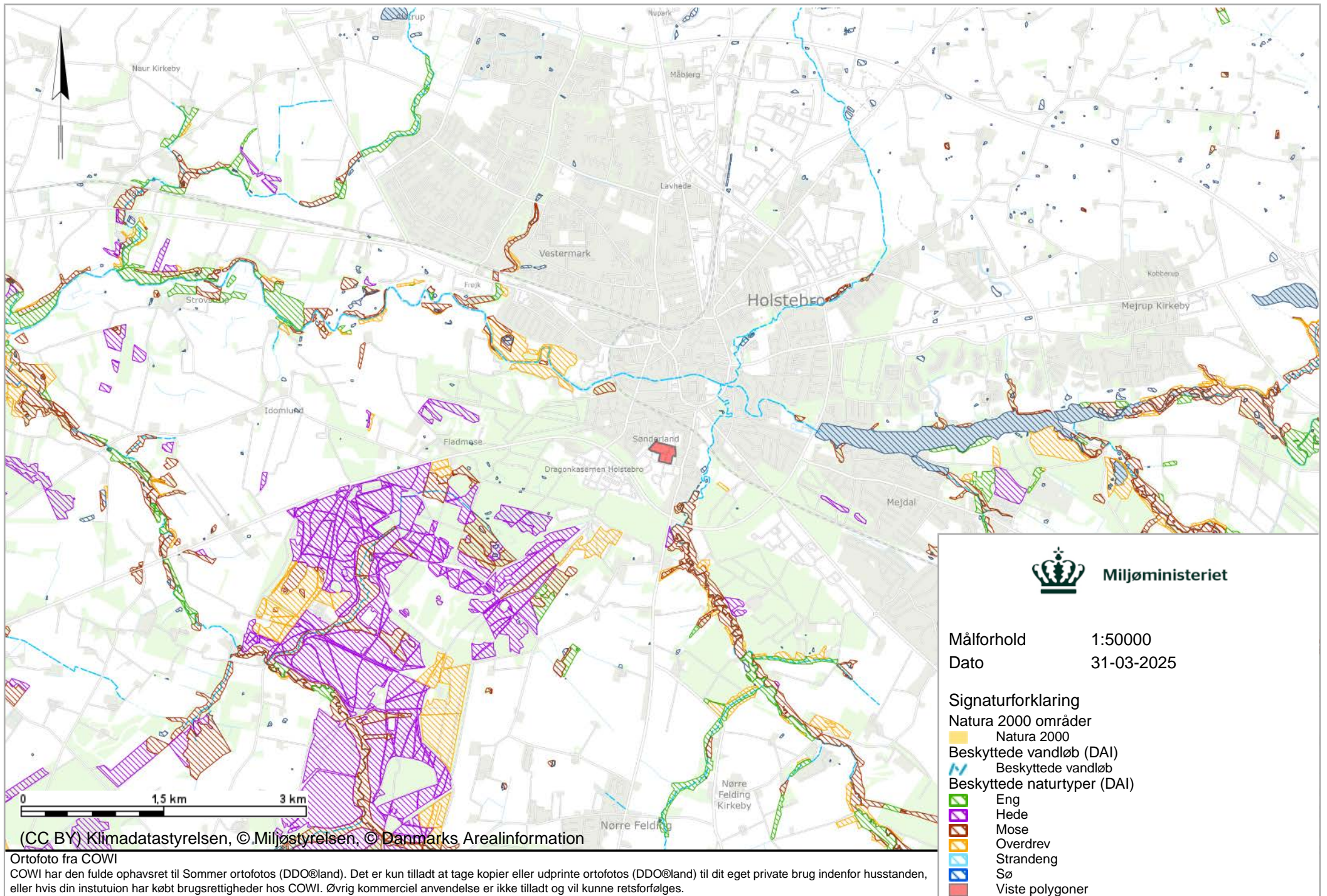
 Boringsnære beskyttelsesområder (BNBO)

Drikkevandsinteresser, vedtaget

 Områder med særlige drikkevandsinteresser

 Områder med drikkevandsinteresser

 Viste polygoner





Miljøministeriet

Målforshold 1:5000
 Dato 31-03-2025

Signaturforklaring

Kloakopland / kloaktype, vedtaget

- Fælleskloakeret - Vedtaget
- Separat kloakeret - Vedtaget
- Spildevandskloakeret - Vedtaget
- Overfladevandskloakeret - Vedtaget
- Ukloakeret - Vedtaget
- Andet - Vedtaget
- Planlagt ændring af kloaktype - Vedtaget
- Viste polygoner

(CC BY) Klimadastyrrelsen, (CC BY) Styrelsen for Dataforsyning og Infrastruktur, © PLST

Ortofoto fra COWI

COWI har den fulde ophavsret til Sommer ortofotos (DDO@land). Det er kun tilladt at tage kopier eller udprinte ortofotos (DDO@land) til dit eget private brug indenfor husstanden, eller hvis din institution har købt brugsrettigheder hos COWI. Øvrig kommerciel anvendelse er ikke tilladt og vil kunne retsforfølges.

Bilag D. Lovgrundlag – Referenceliste



Lovgrundlag – Referenceliste

Love

Miljøbeskyttelsesloven (MBL):

[Lovbekendtgørelse om miljøbeskyttelse, nr. 1742 af 22. december 2025.](#)

Jordforureningsloven (JFL):

[Lovbekendtgørelse om forurennet jord, nr. 282 af 27. marts 2017.](#)

Planloven (PL):

[Lovbekendtgørelse nr. 572 af 29. maj 2024 om planlægning.](#)

Miljøvurderingsloven (MVL):

[Lovbekendtgørelse om miljøvurdering af planer og programmer og af konkrete projekter \(VVM\), nr. 4 af 3. januar 2023.](#)

Naturbeskyttelsesloven:

[Lovbekendtgørelse om naturbeskyttelse, nr. 927 af 28. juni 2024.](#)

Offentlighedsloven:

[Bekendtgørelse af lov om offentlighed i forvaltningen, nr. 145 af 24. februar 2020.](#)

Forvaltningsloven:

[Lovbekendtgørelse om forvaltning, nr. 433 af 22. april 2014.](#)

Bekendtgørelser

Godkendelsesbekendtgørelsen (GBK):

[Bekendtgørelse om godkendelse af listevirksomhed, nr. 1027 af 2. september 2024.](#)

Standardvilkårsbekendtgørelsen:

[Bekendtgørelse om standardvilkår i godkendelse af listevirksomhed, nr. 2079 af 15. november 2021.](#)

Miljøvurderingsbekendtgørelsen:

[Bekendtgørelse om miljøvurdering af planer og programmer og af konkrete projekter \(VVM\), nr. 1608 af 9. december 2024.](#)

Bekendtgørelse om gebyr af visse sager efter lov om miljøvurdering:

[Bekendtgørelse om gebyr for Miljøstyrelsens myndighedsbehandling af visse sager efter lov om miljøvurdering af planer og programmer og af konkrete projekter \(VVM\) nr. 831 af 24. juni 2024.](#)

Affaldsbekendtgørelsen:

[Bekendtgørelse om affald, nr. 1749 af 30. december 2024.](#)

Affaldstilsynsbekendtgørelsen:

[Bekendtgørelse om affaldstilsyn nr. 1221 af 22. november 2024.](#)

Deponeringsbekendtgørelsen:

[Bekendtgørelse om deponeringsanlæg, nr. 1253 af 21. november 2019.](#)

Risikobekendtgørelsen (RK):

[Bekendtgørelse om kontrol med risikoen for større uheld med farlige stoffer, nr. 372 af 25. april 2016.](#)

Miljøtilsynsbekendtgørelsen:

[Bekendtgørelse om miljøtilsyn, nr. 1536 af 9. december 2019.](#)

Analysekvalitetsbekendtgørelsen:

[Bekendtgørelse om kvalitetskrav til miljømålinger, nr. 1275 af 31. oktober 2025.](#)

Olietankbekendtgørelsen:

[Bekendtgørelse om indretning, etablering og drift af olietanke, rørsystemer og pipelines, nr. 1257 af 27. november 2019.](#)

Luftkvalitetsbekendtgørelsen:

[Bekendtgørelse om vurdering og styring af luftkvaliteten, nr. 1472 af 12. december 2017.](#)

Affaldsforbrændingsbekendtgørelsen:

[Bekendtgørelse om anlæg, der forbrænder affald, nr. 1271 af 21. november 2017.](#)

Store fyr-bekendtgørelsen:

[Bekendtgørelse om begrænsning af visse luftforurenende emissioner fra store fyringsanlæg, nr. 1940 af 4. oktober 2021.](#)

MCP-bekendtgørelsen:

[Bekendtgørelse om miljøkrav for mellemstore fyringsanlæg, nr. 1408 af 27. november 2023.](#)

Gasmotorbekendtgørelsen:

[Bekendtgørelse om begrænsning af emission af nitrogenoxider og carbonmonooxid fra motorer og gasturbiner, nr. 1473 af 12. december 2017.](#)

Spildevandsbekendtgørelsen:

[Bekendtgørelse om spildevandsplanen og spildevandstilladelser m.v. efter miljøbeskyttelseslovens kapitel 3 og 4, nr. 1446 af 27. november 2025.](#)

Habitatbekendtgørelsen:

[Bekendtgørelse om udpegning og administration af internationale naturbeskyttelsesområder samt beskyttelse af visse arter, nr. 1098 af 21. august 2023.](#)

Maskinværkstedsbekendtgørelsen:

[Bekendtgørelse om virksomheder, der forarbejder emner af jern, stål eller andre metaller, nr. 1477 af 12. december 2017.](#)

Bekendtgørelse om anvendelse af trykbærende udstyr

[Bekendtgørelse om anvendelse af trykbærende udstyr. Bek. 498 af 22. maj 2024.](#)

Brugerbetalingsbekendtgørelsen:

[Bekendtgørelse om brugerbetaling for godkendelse m.v. og tilsyn efter lov om miljøbeskyttelse og anvendelse af gødning m.v., nr. 1466 af 28. november 2025.](#)

Bekendtgørelse om udledning af visse forurenende stoffer:

[Bekendtgørelse om krav til udledning af visse forurenende stoffer til vandløb, søer, overgangsvande, kystvande og havområder, nr. 1433 af 21. november 2017.](#)

Bekendtgørelse om miljømål:

[Bekendtgørelse om fastlæggelse af miljømål for vandløb, søer, overgangsvande, kystvande og grundvand, nr. 1668 af 8. december 2025.](#)

Jordflytningsbekendtgørelsen:

[Bekendtgørelse om anmeldelse og dokumentation i forbindelse med flytning af jord nr. 1452 af 7. december 2015.](#)

Drikkevandsudpegningsbekendtgørelsen:

[Bekendtgørelse om udpegning af drikkevandsressourcer, nr. 442 af 29. april 2025.](#)

Vejledninger fra Miljøstyrelsen

Miljøgodkendelsesvejledningen:

[Miljøgodkendelsesvejledningen](#)

Luftvejledningen:

[Vejledning nr. 71 af november 2024, om begrænsning af luftforurening fra virksomheder](#)

B-værdivejledningen:

[Vejledning nr. 72/2024](#)

Støjvejledningen:

[Nr. 5/1984, 1996 om ekstern støj fra virksomheder](#)

Supplement til støjvejledningen:

[Vejledning nr. 14003 af 1. juni 1996 om supplement til vejledning om ekstern støj fra virksomheder.](#)

Vejledning til bekendtgørelse om indsatsprogrammer

[Vejledning til bekendtgørelse om indsatsprogrammer for vandområdedistrikter](#)

Vejledning om beregning af ekstern støj fra virksomheder

[Vejledning nr. 60283 af 31. oktober 1993 om beregning af ekstern støj fra virksomheder.](#)

Vejledning om måling af ekstern støj fra virksomheder

[Vejledning nr. 60254 af 1. november 1984 om måling af ekstern støj fra virksomheder.](#)

Vejledning om klassificering af kemiske stoffer og produkter

[Vejledning nr. 9580 af 20. oktober 2004 om klassificering m.v. af kemiske stoffer og produkter.](#)

Lugtvejledningen

[Nr. 4/1985, Vejledning om begrænsning af lugtgener fra virksomheder](#)

Habitatvejledningen

[Nr. 9925 af 11/11/2020, Vejledning til bekendtgørelse nr. 1595 af 6. december 2018 om udpegning og administration af internationale naturbeskyttelsesområder samt beskyttelse af visse arter](#)

Orienteringer, miljøprojekter og arbejdsrapporter fra Miljøstyrelsen

[Orientering fra Miljøstyrelsen nr. 9 1997 om Lavfrekvent støj, infralyd og vibrationer i eksternt miljø](#)

[Orientering nr. 6/2008 om forebyggelse af jord -og grundvandsforurening på industrivirksomheder](#)

[Miljøprojekt nr. 112/1989 om kvantitative og kvalitative kriterier for risikoaccept](#)

[Arbejdsrapport nr. 8/2008 om acceptkriterier i Danmark og EU](#)

[Arbejdsrapport nr. 4/2007 om afdækning af muligheder for etablering af standardværktøjer og/eller -kriterier til vurdering af sundheds- og miljörisici i forbindelse med større uheld \(gasudslip\) på risikovirksomheder](#)

BREF-noter

Se oversigt på: <https://mst.dk/erhverv/groen-produktion-og-affald/industri/bat-bref/liste-over-alle-bref-dokumenter>

Andet materiale

Risikohåndbogen <https://risikohaandbogen.dk/>

DS 455, Dansk Ingeniørforenings norm for tæthed af afløbssystemer i jord, 1985 (rettet 2012 udgave)

DS2399 Afløbskontrol-Statistisk kontrolberegning af afløbsdata

Referencelaboratoriet for måling af emissioner til luften, Rapport nr. 72, Grænseværdier for anlæg til direkte tørring, 27. november 2015: <https://ref-lab.dk/wp-content/uploads/2022/05/72-Direkte-toerring-Revideret-03-05-2022.pdf>

CLP-forordning: Europa-Parlamentets og Rådets forordning (EF) nr. 1272/2008 af 16. december 2008 om klassificering, mærkning og emballering af stoffer og blandinger artikel 3

REACH's kandidatliste: European Chemicals Agency: Kandidatlisten over særligt problematiske stoffer til godkendelse, <https://echa.europa.eu/da/candidate-list-table>

EU's liste over harmoniserede klassificeringer: Bilag VI til CLP-forordningen

LOUS: Listen over uønskede stoffer. Orientering fra Miljøstyrelsen 3, 2010

BTR-vejledningen: [Europa-Kommissionens vejledning om basistilstandsrapporter, 2014/C 136/03](#)

Bilag E. Afgørelse om basistilstandsrapport



Arla Foods amba, HOCO
Bülowsvej 9
7500 Holstebro

Miljø og produktion
J.nr. 2024 - 29911
Ref. NISLJ/AMKLO
Den 14. april 2026

Afgørelse om at der ikke skal udarbejdes supplerende basistilstandsrapport for Arla Foods amba, HOCO, i forbindelse med ny lactoferrin-fabrik

Miljøstyrelsen har den 1. maj 2024 modtaget en ansøgning om etablering af ny factoferrin-fabrik fra Arla Foods amba HOCO.

Miljøstyrelsen har i den forbindelse modtaget oplysninger om forhold beskrevet i trin 1-3 i EU Kommissionens vejledning om basistilstandsrapport¹.

Arla Foods amba HOCO er omfattet af bilag 1, listepunkt 6.4 c i godkendelsesbekendtgørelsen².

Efter godkendelsesbekendtgørelsens § 15, stk. 1 skal der træffes afgørelse om, hvorvidt det ansøgte udløser, at der skal udarbejdes supplerende basistilstandsrapport jf. § 14, stk. 2. Vurderingen er foretaget for bilag 1-aktiviteten og aktiviteter, der er teknisk og forureningsmæssigt forbundet hermed jf. godkendelsesbekendtgørelsens § 14 stk. 1.

Virksomheden har udarbejdet en basistilstandsrapport for hele virksomheden dateret september 2022.

Afgørelse

Miljøstyrelsen vurderer, at der ikke skal udarbejdes en supplerende basistilstandsrapport efter godkendelsesbekendtgørelsens § 14, stk. 1.

¹ Vejledning om basistilstandsrapport, jf. Den Europæiske Unions Tidende af 6. maj 2014, C136, fra side 3 og frem: [https://eur-lex.europa.eu/legal-content/DA/TXT/PDF/?uri=CELEX:52014XC0506\(01\)](https://eur-lex.europa.eu/legal-content/DA/TXT/PDF/?uri=CELEX:52014XC0506(01))

² [Bekendtgørelse om godkendelse af listevirksomhed, nr. 1027 af 2. september 2024.](#)

Oplysninger

Miljøstyrelsen har den 1. maj 2024 modtaget basistilstandsrapport fra september 2022 over de farlige stoffer/blandinger af stoffer (jf. CLP-forordningen³), som virksomheden bruger, fremstiller eller frigiver. Samme stoffer indgår i forbindelse med det ansøgte projekt. Rapporten indeholder oplysninger om trin 1-3⁴ samt trin 4-7 for hele virksomheden og vedlagt som bilag A.

Desuden har Miljøstyrelsen modtaget oplysninger om, i hvilket omfang det ansøgte er en bilag 1-aktivitet og om det indebærer aktiviteter, der er teknisk og forureningsmæssigt forbundet hermed. Herunder er det oplyst hvilke anlægsområder disse aktiviteter foregår på.

Herudover har Miljøstyrelsen modtaget oplysninger om mængder i forbindelse med

- brug, fremstilling og frigivelse, og
- håndtering, levering, opbevaring og anvendelse

Herunder er medtaget stoffer, som tidligere er vurderet i forbindelse afgørelse om udarbejdelse af basistilstandsrapport for hele virksomhederne, men hvor mængderne nu øges i forbindelse med det ansøgte projekt.

- NaOH (base)
- HNO₃ (syre)
- Ultrasil 140 (Base)
- Ultrasil 740 (Syre)
- Ultrasil 640 (Enzym)

Til grund for afgørelsen ligger desuden de oplysninger, som lå til grund for den tidligere meddelte afgørelse om, at der skal udarbejdes en basistilstandsrapport.

Miljøstyrelsens vurdering og begrundelse

Miljøstyrelsen vurderer, at etableringen af den nye lactoferrin-fabrik, ved Arla Foods a.m.b.a., HOCO, ikke udløser at der skal udarbejdes supplerende basistilstandsrapport efter godkendelsesbekendtgørelsens §14, stk. 1.

Årsagen er, at de farlige stoffer/blandinger af stoffer, som virksomheden bruger, fremstiller eller frigiver i forbindelse med den ansøgte bilag 1-virksomhed og de teknisk og forureningsmæssigt forbundne aktiviteter, ikke vurderes at kunne medføre risiko for forurening af jord- og grundvand.

Alle stofferne der anvendes i forbindelse med den nye lactoferrin-fabrik, bliver allerede anvendt i den nuværende produktion og indgår dermed allerede i den udførte basistilstandsanalyse. Grundet stoffernes egenskaber og mængder

³ Europa-Parlamentets og Rådets forordning (EF) nr. 1272/2008 af 16. december 2008 om klassificering, mærkning og emballering af stoffer og blandinger artikel 3

⁴ Vejledning om basistilstandsrapport, jf. Den Europæiske Unions Tidende af 6. maj 2014, C136, fra side 3 og frem: [https://eur-lex.europa.eu/legal-content/DA/TXT/PDF/?uri=CELEX:52014XC0506\(01\)](https://eur-lex.europa.eu/legal-content/DA/TXT/PDF/?uri=CELEX:52014XC0506(01))

vurderes der ikke at de kunne give anledning til væsentlig jord- eller grundvandsforurening.

Kemikalierne bliver ført til den nye fabrik fra virksomhedens kemikaliecentral via en rørbro, således at håndteringen af kemien og risiko for spild er minimal. Det betyder også, at der ikke vil være oplagring af kemikalier i den nye fabrik.

Partshøring

Der er foretaget høring af Arla Foods amba, HOCO i henhold til forvaltningsloven. Der er ikke modtaget bemærkninger.

Klagevejledning

Afgørelsen kan ikke påklages særskilt jf. godkendelsesbekendtgørelsen § 60, stk. 4, men kan påklages i forbindelse med klage over miljøgodkendelsen.

Følgende har mulighed for at klage over afgørelsen til Miljø- og Fødevareklagenævnet:

- afgørelsens adressat
- enhver, der har en individuel, væsentlig interesse i sagens udfald
- kommunalbestyrelsen
- Styrelsen for Patientsikkerhed

Nærmere klagevejledning fremgår af miljøgodkendelsen.

Søgsmål

Hvis man ønsker at anlægge et søgsmål om afgørelsen ved domstolene, skal det ske senest 6 måneder efter, at Miljøstyrelsen har meddelt afgørelsen, jf. miljøbeskyttelseslovens § 101⁵. På www.domstol.dk findes vejledning om at anlægge en retssag ved domstolene.

Offentliggørelse og annoncering

Denne afgørelse vil ikke blive annonceret særskilt, men vil blive vedlagt som en del af miljøgodkendelsen, som vil blive offentliggjort.

Offentligheden har adgang til sagens øvrige oplysninger med de begrænsninger der følger af lovgivningen.

Med venlig hilsen
Anne-Mette Kloster

⁵ [Lovbekendtgørelse om miljøbeskyttelse, nr. 1093 af 11. oktober 2024.](#)

[Sådan håndterer Miljøstyrelsen Center for Miljø- og produktion dine personoplysninger](#)

[Sådan håndterer vi dine personoplysninger](#)

Miljøstyrelsen er underlagt reglerne om aktindsigt i offentlighedsloven og i miljøoplysningsloven, og det er kun oplysninger omfattet af undtagelsesbestemmelserne i disse love, som kan undtages aktindsigt og dermed holdes fortrolige. Denne vurdering vil Miljøstyrelsen foretage i forbindelse med en konkret anmodning om aktindsigt.