



Miljøministeriet
Miljøstyrelsen

Natura 2000-plan 2022-2027

Æbelø, havet syd for og Nærrå
Natura 2000-område nr. 108
Habitatområde H92
Fuglebeskyttelsesområde F76

Udgiver: Miljøstyrelsen

Redaktion: Miljøstyrelsen Fyn

Dato: Juni 2023

Forsidefoto:

Skred i bøg på muld, Æbelø

Fotograf: Erik Vinther

ISBN: 978-87-7564-554-1

Baggrundskort: © Styrelsen for Dataforsyning og Effektivisering

Biodiversiteten i Danmarks største og mest værdifulde naturområder

Danmark rummer storslået natur.

Fra Skagens Gren og Skagerrak over Møns Klints hvide kridt til Paradisbakkerne på Bornholm. De tre ikoniske steder er nogle af de i alt 257 Natura 2000-områder. Det er steder på land og til havs, hvor der findes en helt særlig natur og biodiversitet.

Der er mange eksempler på sjældne arter og naturtyper, som er vigtige at beskytte. Der findes truede ynglefugle og sjældne planter i Danmark. Dem skal vi gøre en særlig indsats for at bevare.

De 257 områder er fordelt i hele Danmark og ejes og forvaltes af private lodsejere, fonde, kommuner og staten.



Miljøminister Magnus Heunicke

Hvert område har en plan.

Planerne for perioden 2022-27 har to nye elementer. I de store områder kommer nye målsætninger, der giver mulighed for vildere natur. Der peges også på steder, hvor udtag af kulstofholdige lavbundsarealer udover at hjælpe klimaet kan bidrage til bedre natur f.eks. med levesteder for arter eller som buffer mellem sårbar natur og intensivt drevne landbrugsarealer.

Arbejdet med at sikre den eksisterende natur gennem naturpleje fortsætter, og der er en særlig indsats med at beskytte hjemhørende arter mod de invasive, ligesom der etableres forstyrrelsesfrie områder for fugle, havnatur og havpattedyr.

Danmark skal have mere og bedre natur, og det bidrager Natura 2000-planerne til sammen med de mange andre indsatser, som regeringen er i gang med.

Det er f.eks. Havplanens aftale om strengt beskyttede havområder, og den store Havnaturfond, der kan bidrage til øget viden og initiativer til genopretning. Etablering af nationalparker og urørt skov, og de netop offentliggjorte vandområdeplaner og forbedringen af vandmiljøet er også helt centrale for at sikre og forbedre naturen i områderne.

Natura 2000-områder rummer nogle af Europas og Danmarks største og mest værdifulde naturområder og repræsenterer en stor del af biodiversiteten. De danske Natura 2000-områder bidrager til det fælles EU-mål om 30 pct. beskyttet natur på land og til havs.

Indhold

1. Natura 2000-planlægning	5
1.1 Synergi med anden lovgivning	7
1.2 Natura 2000-planen er bindende for myndighederne	7
1.3 Naturtilstand og gunstig bevaringsstatus.....	8
2. Æbelø, havet syd for og Nærá	10
2.1 Områdebeskrivelse	10
2.2 Områdets udpegningsgrundlag	12
2.3 Tilstand og forekomst for områdets udpegede natur og levesteder.....	12
2.3.1 Terrestriske naturtypers arealfordeling og tilstand	13
2.3.2 Sønaturtypers tilstand og forekomst.....	16
2.3.3 Forekomst af vandløbsnatur.....	17
2.3.4 Forekomst af marine naturtyper	17
2.3.5 Tilstand af levesteder for arter.....	18
2.3.6 Tilstand af levesteder for ynglefugle.....	19
3. Målsætninger	20
3.1 Overordnede målsætninger for Natura 2000-området.....	21
3.2 Konkrete målsætninger for naturtyper og arter.....	21
3.3 Modstridende naturinteresser.....	23
4. Indsatsprogram.....	24
4.1 Generelle retningslinjer	24
4.2 Områdespecifikke retningslinjer	25
4.3 Relation til vandområdeplaner.....	26
5. Bilag 1. Oversigt over grupperinger.....	27

1. Natura 2000-planlægning

Danmark er ifølge [habitatdirektivet](#) forpligtet til at iværksætte de nødvendige foranstaltninger for at sikre eller genoprette en gunstig bevaringsstatus for de naturtyper og arter, som direktivet omfatter. Samtidig er Danmark forpligtet til, via gennemførelsen af [fuglebeskyttelsesdirektivet](#), at træffe egnede foranstaltninger med henblik på at bidrage til at sikre den nationale bestand af fugle omfattet af direktivet.

Danmark har valgt at gøre dette bl.a. ved en systematisk og tilbagevendende planlægning i de enkelte Natura 2000-områder. Ud fra direktivforpligtelserne og den nationale naturovervågning fastlægges indsatsen i de enkelte områder for 6-årige planperioder (dog 12-årige for skovbevoksede, fredskovpligtige arealer). Med en sådan målrettet forvaltningsindsats i områderne bidrager Danmark til at sikre den europæiske natur og den biologiske mangfoldighed og dermed også til gennemførelsen af EU's biodiversitetsstrategi 2030 samt FN's Verdensmål.

Der er i alt udpeget 257 Natura 2000-områder i Danmark. Et Natura 2000-område kan indeholde ét eller flere fuglebeskyttelsesområder og/eller habitatområder. Der er udpeget 269 habitatområder og 124 fuglebeskyttelsesområder i Danmark. Fuglebeskyttelses- og habitatområder kan være sammenfaldende eller ligge i umiddelbar tilknytning til hinanden.

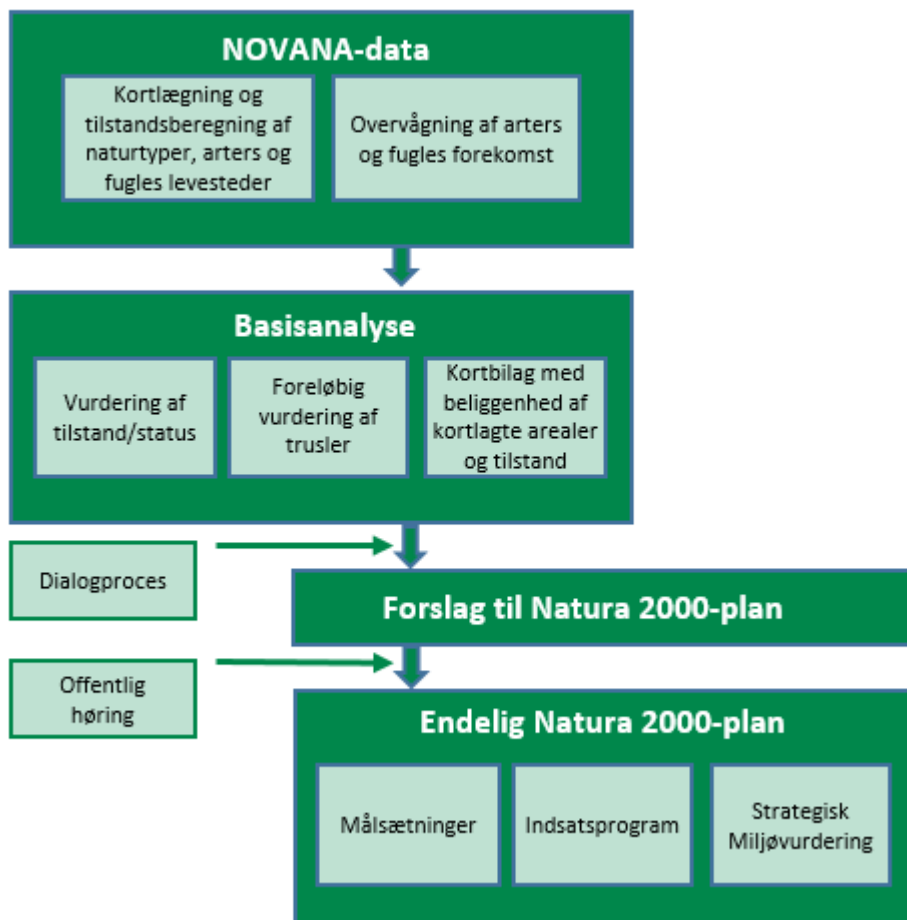
Der er i 2021 gennemført en høring med henblik på at nyudpege eller udvide seks marine fuglebeskyttelsesområder. Det drejer sig om områderne Flensborg Fjord og Nybøl Nor, Sejerø Bugt og Nekselø, Skagerrak, Nordvestlige Kattegat, Smålandsfarvandet og Rønne Banke. De nye/udvidede fuglebeskyttelsesområder inklusiv eventuelle konsekvensrettelser af eksisterende Natura 2000-områder vil indgå i fjerde planperiode (2028-2033).

Natura 2000-planlægningen sker efter reglerne i miljømålsloven og skovloven med tilhørende bekendtgørelser. En Natura 2000-plan bygger oven på en basisanalyse, der indeholder de faktuelle oplysninger og data om området. En Natura 2000-plan består af mål for naturtilstanden og et indsatsprogram. Natura 2000-planens målsætninger og indsatsprogram er væsentlige elementer i beskyttelsen af naturtyper, fugle og arter på områdets udpegningsgrundlag. Derudover angiver de hhv. det overordnede sigte for, hvordan området skal udvikle sig og krav til indsatsen i planperioden, der er nødvendig for at sikre den nationale prioritering.

Mål og indsatser relaterer til de naturtyper, arter og fugle, som det pågældende Natura 2000-område er udpeget for at beskytte. Både de overordnede og konkrete målsætninger er langsigtede mål, der gælder for flere planperioder, mens indsatsprogrammet er kortsigtet og revideres i hver planperiode. De langsigtede målsætninger er opdateret i denne plangeneration, bl.a. på baggrund af justeringen af Natura 2000-områderne geografiske afgrænsning (gennemført i 2017-19) samt opdatering af Natura 2000-områdernes udpegningsgrundlag (jf. nedenstående). De konkrete målsætninger er ligeledes opdateret for at give mulighed for en mere dynamisk forvaltning. Således bygger de konkrete målsætninger på grupperinger af naturtyper, habitatarter og fugle.

Natura 2000-planen gælder for de arter og naturtyper, der har begrundet udpegningen af det enkelte område, men det bidrager også til at sikre andre arter og naturtyper i området gennem en generel sikring og forbedring af områdets naturværdier.

Tilblivelse af Natura 2000-planen



Processen for tilblivelsen af en Natura 2000-plan.

Denne plan er tredje generation af Natura 2000-planer (2022-27), der også dækker de fredskovspligtige arealer. For de fredskovspligtige arealer dækket af skovloven afløser den Natura 2000-planen 2010-15, som for de fredskovspligtige arealer har været gældende frem til 2021. For alle andre arealer, arter og fugle dækket af miljøbeskyttelsesloven afløser den Natura 2000-planen 2016-21.

På baggrund af overvågningsdata har Miljøstyrelsen i 2019 gennemført en høring i forhold til justering af udpegningsgrundlaget for de enkelte Natura 2000-områder. Høringsnotatet fremlægges samtidig med igangsættelsen af høringen af Natura 2000-planerne 2022-27. Natura 2000-planerne er udarbejdet på baggrund af et bruttoudpegningsgrundlag, der omfatter udpegningsgrundlaget fra planerne for 2016-21 plus nye arter og naturtyper, der er registreret i områderne, og som falder inden for de opstillede kriterier for opdatering af udpegningsgrundlaget.

Der er ikke gennemført vurdering i henhold til habitatdirektivets artikel 6.3 af de enkelte planer, idet planer, som direkte er forbundet med eller nødvendige for Natura 2000-områdets forvaltning, ikke er omfattet af kravet om screening og evt. konsekvensvurdering. Desuden er der ikke i planen taget stilling til forvaltningsindsatsens lokalisering eller valgte forvaltningsmetoder.

Der er udarbejdet en miljørapport for hver enkelt natura 2000-plan efter reglerne i lovbekendtgørelse 1976 af 27. oktober 2021 om miljøvurdering af planer og programmer og af konkrete projekter. Samtidig med høringen af Natura 2000-planerne sendes miljørapporterne også i høring.

1.1 Synergi med anden lovgivning

Natura 2000-planen har fokus på arealbaserede indsatser. Indsats til bedring af vandkvaliteten i overflade- og grundvand gennemføres som led i vandplanlægningen, ligesom reduktion af kvælstofdeposition sker gennem husdyrgodkendelsesloven og generelle tiltag til at mindske luftforureningen. Derudover målsættes miljøtilstanden i havets økosystemer via Havstrategiplanen (II).

Vandområdeplanerne, som udarbejdes med baggrund i EU's vandrammedirektiv, er hovedinstrumentet til at sikre og forbedre tilstanden i de akvatiske naturtyper i Natura 2000-områderne. Vandområdeplanernes formål er at forbedre vandmiljøet i retning af god økologisk og kemisk tilstand (fx reduktion af kvælstofbelastning og fjernelse af spærringer), hvilket samtidig tilvejebringer grundlæggende forbedringer af vandkvaliteten til gavn for naturtyper, fugle og arter i Natura 2000-området.

Deposition af luftbårne kvælstofforbindelser, herunder ammoniak, kan være en udfordring for mange naturligt næringsfattige naturtyper. Emission fra landbrug reguleres via husdyrgodkendelsesloven, som fastlægger den maksimale tilladte ammoniakdeposition fra lokale husdyrbrug til sårbare naturtyper for at mindske væsentlige miljøpåvirkninger.

Gennemførelse af EU's havstrategidirektiv skal sørge for, at der opnås eller opretholdes god miljøtilstand i havets økosystemer, samtidig med at der kan ske en bæredygtig udnyttelse af havets ressourcer. Indsatserne i indsatsprogrammet til Havstrategi II vil også bidrage til opfyldelse af målsætningerne i de marine Natura 2000-områder.

1.2 Natura 2000-planen er bindende for myndighederne

Natura 2000-planen er bindende for myndighederne. Alle myndigheder skal i deres arealdrift, naturforvaltning eller ved udøvelse af deres beføjelser i henhold til lovgivningen i øvrigt lægge Natura 2000-planen til grund. Offentlige lodsejere er bundet af planens langsigtede målsætninger og kan vælge at gennemføre disse direkte i egne drifts- og plejeplaner. På områder, hvor staten er myndighed f.eks. fiskeriloven og vildtforvaltningsloven, kan der følges op med nationale strategier.

Det er kommunerne, der er ansvarlig myndighed for de privatejede Natura 2000-arealer, dog er Miljøstyrelsen ansvarlig myndighed for de privatejede skovbevoksede, fredskovspligtige arealer. Ansvarlige myndigheder skal udarbejde bindende handleplaner for gennemførelse af Natura 2000-planen 2022-27 med fokus på forventede forvaltningsindsatser og initiativer, fordeling af indsatser mellem ansvarlige myndigheder og tidsfølgen for gennemførelsen af indsatserne.

Natura 2000-planen tilsidesætter ikke øvrig lovgivning. Når indsatserne iværksættes for at sikre planens gennemførelse, skal indsatserne have de fornødne tilladelser, dispensationer m.v., evt. på grundlag af konsekvensvurderinger. I det omfang indsatsen entydigt kan defineres som nødvendig for Natura 2000-områdets forvaltning, er en konsekvensvurdering efter habitatdirektivet ikke påkrævet, men der kan være andre hensyn efter lovgivningen, der spiller ind.

Der er i Natura 2000-planen taget stilling til afvejning mellem modsatrettede naturinteresser i de tilfælde, hvor sådanne allerede på nuværende tidspunkt i planlægningen kan forudses, og hvor en sådan afvejning er forbundet med eller nødvendig for forvaltningen af området. Eventuelt konkrete konsekvenser af denne afvejning vil blive afklaret i forbindelse med gennemførelsen af planen og valg af virkemidler.

Natura 2000-planens målsætninger er bindende og skal anvendes ved væsentligheds- og konsekvensvurdering i forbindelse med myndighedsudøvelse, jf. Miljøministeriets bekendtgørelse nr. 1595 af 6. december 2018 om udpegnings og administration af internationale naturbeskyttelsesområder samt beskyttelse af visse arter og tilsvarende regler om væsentligheds- og konsekvensvurdering i andre ministeriers lovgivning.

Indsatsprogrammets retningslinjer er ligeledes bindende og danner sammen med målsætningerne for naturen i området grundlaget for handleplanen samt eventuel anden prioritering af forvaltningsindsatsen i området.

1.3 Naturtilstand og gunstig bevaringsstatus

Danmark har en forpligtelse til at sikre eller genoprette gunstig bevaringsstatus for de naturtyper og arter, der begrundes udpegnings af de enkelte Natura 2000-områder. Bevaringsstatus er en vurdering af, hvordan naturtypens eller artens tilstand vil være i fremtiden, såfremt der ikke sker ændringer i udnyttelsen, de negative påvirkninger eller forvaltningen i forhold til i dag. Der er således tale om en slags prognose for naturtypernes og arternes udviklingsretning.

Danmark er ligeledes forpligtet til, via gennemførelsen af Fuglebeskyttelsesdirektivet, at træffe egnede foranstaltninger med henblik på at bidrage til at sikre den nationale bestand af fugle omfattet af direktivet. Ligesom for habitatnaturtyper og -arter laves en vurdering for fuglene med fokus på bl.a. bestandsudvikling.

Til brug for Natura 2000-planlægningen er der for en række naturtyper samt nogle arter og fugle udviklet et naturtilstandssystem, der på baggrund af bl.a. artsammensætning og umiddelbart synlige, forvaltningsbare strukturparametre, som f.eks. tilgroning, udtørring og forstyrrelser, angiver den aktuelle tilstand for naturtypen eller artens/fuglens levested, jf. Miljøministeriets bekendtgørelse nr. 653 af 19. maj 2020 om klassificering og fastsættelse af mål for naturtilstanden i internationale naturbeskyttelsesområder. Tilstanden opgøres på en skala fra I-V, hvor naturtyper eller levesteder i tilstandsklasse I og II med en vedvarende nødvendig drift og evt. sikring mod forstyrrelse svarer til gunstig bevaringsstatus eller tilsvarende for fuglenes vedkommende. For naturtyper eller arters/fugles levesteder i tilstandsklasse III-V skal der typisk gennemføres en indledende forvaltningsindsats eller regulering, før en vedvarende drift vil være tilstrækkeligt til at sikre arealet eller levestedet på sigt.

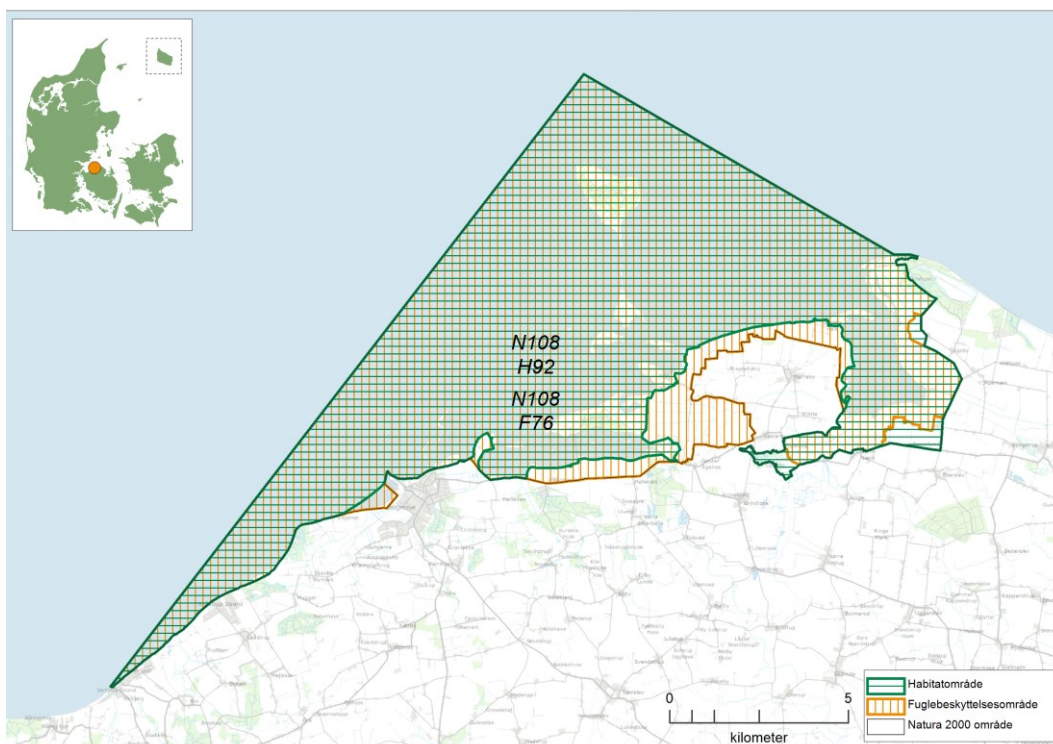
For de fugle, arter og naturtyper, hvor der ikke findes et tilstandsvurderingssystem, skal der i basisanalysen vurderes om given naturtype eller art/fugls levested er stabile, i fremgang eller i tilbagegang eller ukendt, jf. Miljøministeriets bekendtgørelse nr. 653 af 19. maj 2020 om klassificering og fastsættelse af mål for naturtilstanden i internationale naturbeskyttelsesområder.



Tilstandsklasser for naturtyper.

Udvalgte forvaltningsbare parametre i tilstandssystemet gennemgås i basisanalyse, og det kan heraf ses hvilke tiltag, der kan iværksættes for at sikre eller genoprette naturtyperne eller arterne/fuglenes levesteder.

2. Æbelø, havet syd for og Nærå



Kortet viser afgrænsningen af Natura 2000-område N108. Natura 2000-området består af habitatområde H92 Æbelø, havet syd for og Nærå og fuglebeskyttelsesområde F76 Æbelø og kysten ved Nærå.

2.1 Områdebeskrivelse

Natura 2000-området Æbelø, havet syd for og Nærå Strand har et samlet areal på 12.770 ha, hvoraf de 9.829 ha er hav. Området er afgrænset som vist på kortet. Området er udpeget som habitatområde nr. 92 Æbelø, havet syd for og Nærå Strand og fuglebeskyttelsesområde nr. 76 Æbelø og kysten ved Nærå. Langt størstedelen af arealet er privatejet, men Naturstyrelsen ejer bl.a. arealer ved Flyvesandet og Nørreby Hals. Æbelø og arealer ved Gyldensteen Strand ejes af Aage V. Jensens fonde.

Natura 2000-området ligger i Nordfyns – og Middelfart Kommune og inden for vandområdedistrikt Jylland og Fyn. Området ligger desuden i Havstrategidirektivets marin-baltiske region.

Natura 2000-området er specielt udpeget for at beskytte det store lavvandede havområde, der indeholder mere end 5 % af naturtypen mudder og sandflade blottet ved ebbe inden for Natura 2000-områderne i den marine baltiske region.

Desuden indeholder området store strandenge, som sammen med havområdet er væsentlige levesteder for yngle- og trækfugle. Skovnaturtyper som bøg på muld, egeblandskov og elle- og askeskov samt klittyper, kalkoverdrev, surt overdrev, rigkær og kildevæld er arealmæssigt ikke så dominerende, men har flere steder høj naturmæssig værdi.

Området indeholder arter som ynglende havørn, klyde, dværgterne, havterne og splitterne, og udgør et vigtigt raste- og fødesøgningsområde for sangsvane, lysbuget knortegås, spættet sæl og marsvin.

Nordkysten af Fyn har været en fliget kyst med en vrimmel af fjorde og øer, hvoraf Æbelø, Dræet og Ejlinge er dannet som morænebakker under sidste istid. I slutningen af 1800-tallet blev flere af øerne forbundet med diger, og de bagvedliggende områder blev afvandet og opdyrket. Nogle af de inddæmmede arealer henligger dog som strandenge, ferske enge og moser. Området indeholder stadig store strandenge uden påvirkning af inddæmninger.

Skovene på Æbelø indeholder ynglefugle som pirol og huldue og omgives af artsrige kalkoverdrev. Hele øen afgræsses af dådyr.



Mågeøerne nordøst for Bogense. Her findes blandt andet vadeblader, enårig strandengsvegetation, strandvolde og ynglende havterner. Fotograf: Jesper Vagn Christensen

Havområdet udgøres af vidtstrakte lavvandede sandflader, stenrev, dybe sedimentationsbassiner samt en række strandsøer og kystlaguner, hvoraf den lavvandede Nærå Strand er den største i området. En stor del af de lavvandede flader er blotlagte ved ebbe, og ved havets aflejringer dannes der stadig nye øer. Mågeøerne er et godt eksempel på sådanne nye øer. På læsiden af øerne dannes krumodder og strandvolde. På lavt vand findes store forekomster af sten, mens stenforekomsterne på dybere vand er blevet reduceret betydeligt som følge af tidligere tiders stenfiskeri. Stenrevene har et rigt plante- og dyreliv.

Et stort genopretningsprojekt ved Gyldensteen har genskabt en stor kystlagune og etableret en stor ferskvandssø.

Natura 2000-området indeholder fire fredede områder. Den store fredning af Æbelø, Æbelø Holm, Dræet og Mågeøerne med det omgivende hav har til formål at sikre de biologiske og landskabelige værdier i et stort, sammenhængende og uspoleret kystområde med øer. Æbeløs skove skal overgå til urørt skov og offentligheden sikres adgang til øen. Fredningen af Nørreby Hals har til formål at bevare områdets karakter som overvejende består af græsnings- og engarealer, mens fredningen af den tidligere ø Kissebjerg primært er gennemført af arkæologiske hensyn. Lisbjerg Mose er fredet med det formål at sikre det artsrige rigkær.

Natura 2000 området rummer tre vildtreservater: Ynglefuglereservat Mågeøerne og trækfuglereservaterne hhv. Gyldensteen Strand og Nærå-Agernæs.

2.2 Områdets udpegningsgrundlag

Udpegningsgrundlag for Habitatområde nr. 92		
Naturtyper:	Sandbanke (1110)	Vadeflade (1140)
	Lagune* (1150)	Bugt (1160)
	Rev (1170)	Strandvold med enårige planter (1210)
	Strandvold med flerårige planter (1220)	Kystklint/klippe (1230)
	Enårig strandengsvegetation (1310)	Strandeng (1330)
	Forklit (2110)	Hvid klit (2120)
	Grå/grøn klit* (2130)	Klithede* (2140)
	Kransnålalge-sø (3140)	Næringsrig sø (3150)
	Vandløb (3260)	Kalkoverdrev* (6210)
	Surt overdrev* (6230)	Urtebræmme (6430)
	Avneknippemose* (7210)	Kildevæld* (7220)
	Rigkær (7230)	Bøg på mor (9110)
	Bøg på muld (9130)	Ege-blandskov (9160)
	Elle- og askeskov* (91E0)	
Arter:	Sumpvindelsnegl (1016)	Stor vandsalamander (1166)
	Spættet sæl (1365)	Marsvin (1351)

Naturtyper og arter, der udgør det gældende udpegningsgrundlag for Natura 2000-området. Tal i parentes henviser til de talkoder, som benyttes for naturtyper og arter fra habitatdirektivets bilag 1 og 2. * angiver, at der er tale om en prioriteret naturtype. Udpegningsgrundlag for habitatområder er blevet revideret som beskrevet i basisanalysen.

Udpegningsgrundlag for Fuglebeskyttelsesområde nr. 76		
Fugle:	Sangsvane (T)	Lysbuget knortegås (T)
	Havørn (Y)	Rørhøg (Y)
	Klyde (Y)	Dværgterne (Y)
	Splitterne (Y)	Havterne (Y)
	Mosehornugle (Y)	Rødrygget tornskade (Y)

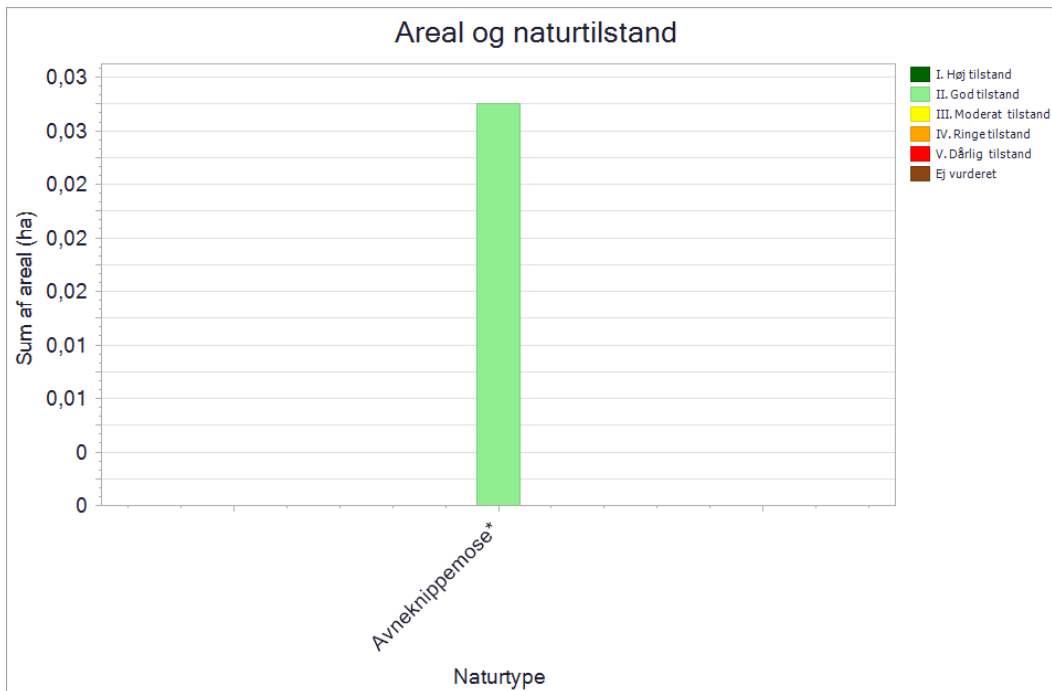
Fugle, der udgør det gældende udpegningsgrundlag for Natura 2000-området. I parenteserne står "T" for træfugl og "Y" for ynglefugl. Udpegningsgrundlag for fuglebeskyttelsesområder er blevet revideret som beskrevet i basisanalysen.

Udpegningsgrundlaget er gennemgået i 2018-22. Mosehornugle er ikke til stede som ynglefugl i fuglebeskyttelsesområde nr. F76. Arten gennemgås derfor ikke yderligere.

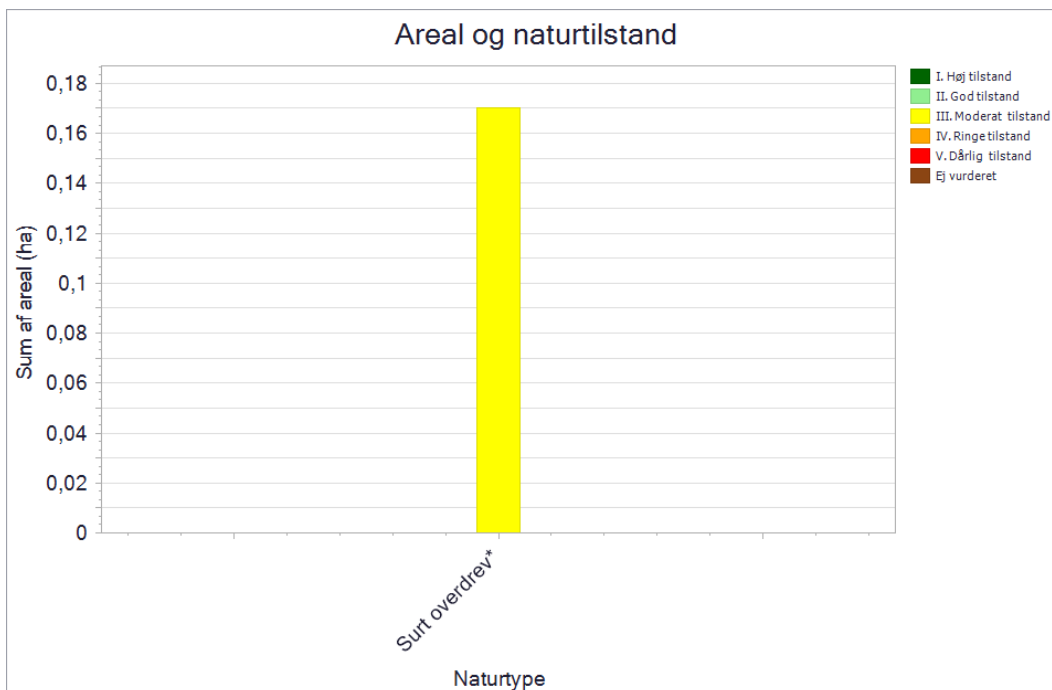
2.3 Tilstand og forekomst for områdets udpegede natur og levesteder

For Natura 2000-områder med habitatnatur eller levestedskortlagte arter og fugle på udpegningsgrundlaget, er arealet af habitatnatur samt antallet af småsøer og levesteder, kortlagt i tredje kortlægningsperiode, vist nedenfor. For de naturtyper og levesteder for arter og fugle, hvor der er udviklet et tilstandsvurderingssystem, er den beregnede tilstand ligeledes angivet. For arter og fugle uden tilstandsvurderingssystem henvises til basisanalysen og [MiljøGIS](#). Se desuden basisanalysen for beskrivelse af metoder og en mere detaljeret omtale af naturens tilstand i området.

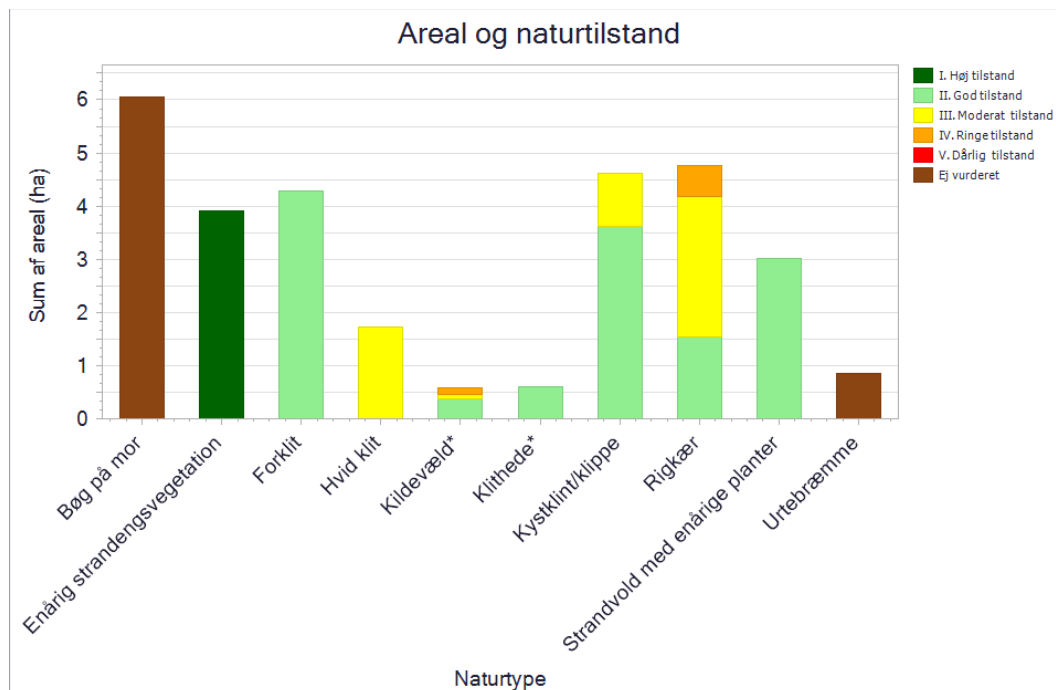
2.3.1 Terrestriske naturtypers arealfordeling og tilstand



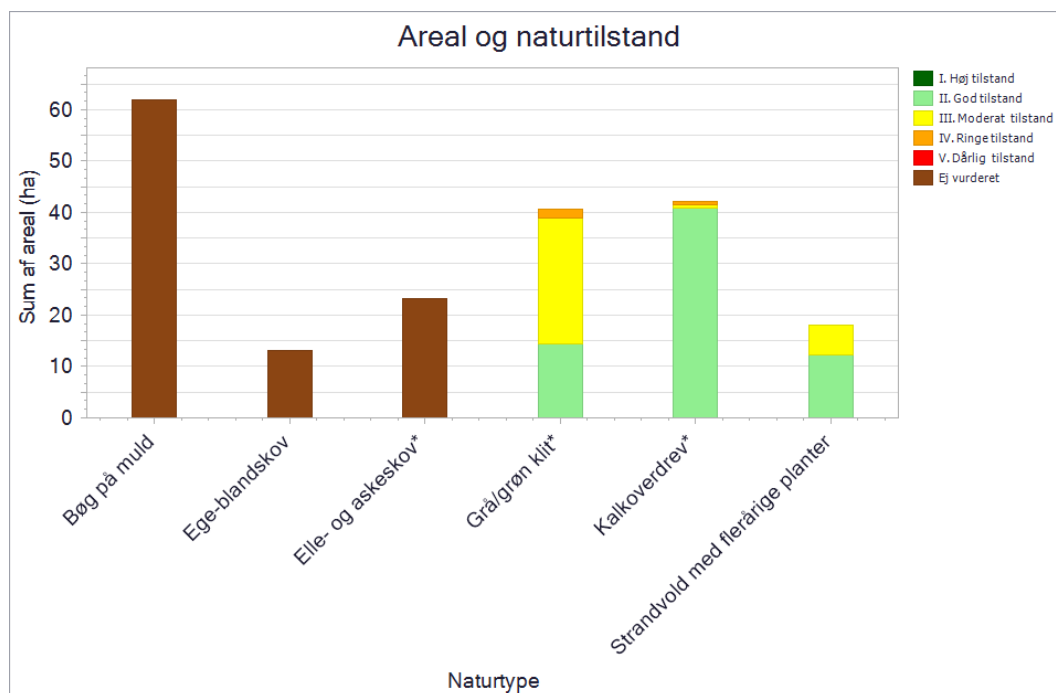
De kortlagte naturtypers areal fordelt på tilstandsklasser ved kortlægningen i 2016-19. Pga. pladshensyn har det ikke været muligt at vise data mere detaljeret, end det er tilfældet i planens figurer. En mere detaljeret præsentation af data findes i basisanalysen for området eller i [MiljøGIS](#). Her vises data for Natura 2000-basisanalyserne, revideret i 2021. Dette er de data, der ligger til grund for forslag til Natura 2000-planer 2022-27.



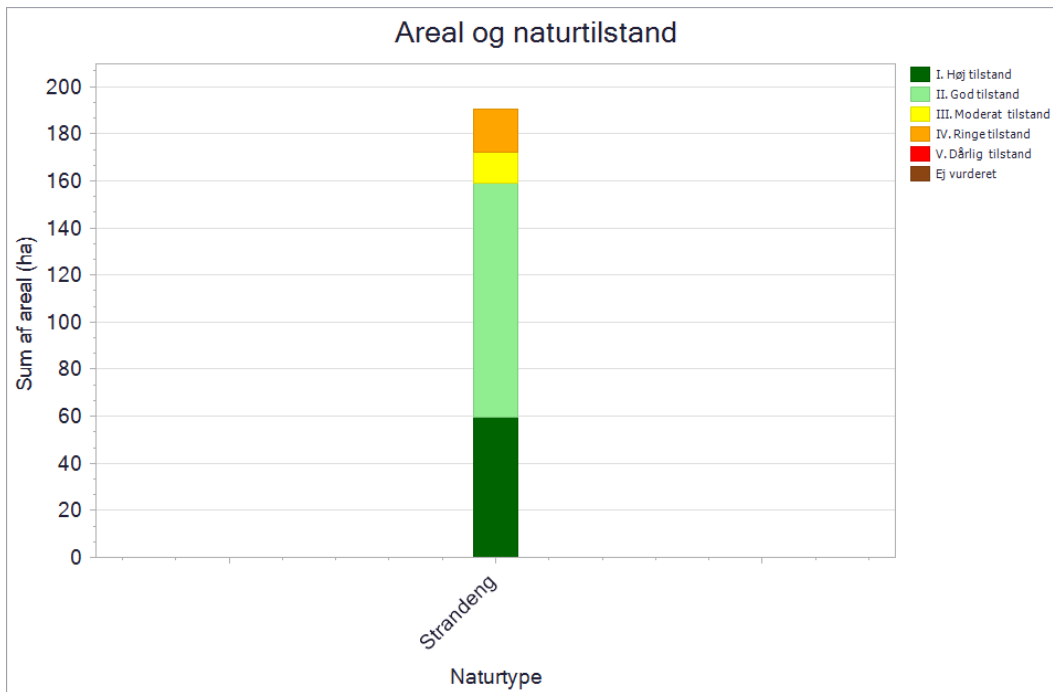
De kortlagte naturtypers areal fordelt på tilstandsklasser ved kortlægningen i 2016-19. Pga. pladshensyn har det ikke været muligt at vise data mere detaljeret, end det er tilfældet i planens figurer. En mere detaljeret præsentation af data findes i basisanalysen for området eller i [MiljøGIS](#). Her vises data for Natura 2000-basisanalyserne, revideret i 2021. Dette er de data, der ligger til grund for forslag til Natura 2000-planer 2022-27.



De kortlagte naturtypers areal fordelt på tilstandsklasser ved kortlægningen i 2016-19. Pga. pladshensyn har det ikke været muligt at vise data mere detaljeret, end det er tilfældet i planens figurer. En mere detaljeret præsentation af data findes i basisanalysen for området eller i [MiljøGIS](#). Her vises data for Natura 2000-basisanalyserne, revideret i 2021. Dette er de data, der ligger til grund for forslag til Natura 2000-planer 2022-27.



De kortlagte naturtypers areal fordelt på tilstandsklasser ved kortlægningen i 2016-19. Pga. pladshensyn har det ikke været muligt at vise data mere detaljeret, end det er tilfældet i planens figurer. En mere detaljeret præsentation af data findes i basisanalysen for området eller i [MiljøGIS](#). Her vises data for Natura 2000-basisanalyserne, revideret i 2021. Dette er de data, der ligger til grund for forslag til Natura 2000-planer 2022-27.



De kortlagte naturtypers areal fordelt på tilstandsklasser ved kortlægningen i 2016-19. Pga. pladshensyn har det ikke været muligt at vise data mere detaljeret, end det er tilfældet i planens figurer. En mere detaljeret præsentation af data findes i basisanalysen for området eller i [MiljøGIS](#). Her vises data for Natura 2000-basisanalyserne, revideret i 2021. Dette er de data, der ligger til grund for forslag til Natura 2000-planer 2022-27.

Langt størstedelen af *enårig strandengsvegetation* (1310) og de egentlige *strandenge* (1330) er i god-høj tilstand, hvilket hovedsageligt skyldes, at forekomsterne er uden kystsikring, uden afvanding og at de er afgræssede. Kun en mindre del er i moderat-ringe tilstand primært pga. tilgroning.

Langt størstedelen af *kalkoverdrev* (6210) er i god tilstand, mens den øvrige del er moderat-ringe tilstand primært pga. tilgroning.

En større andel af *grå/grøn klit* (2130) er i moderat-ringe tilstand primært pga. tilgroning og invasive arter.

Strandvold med enårige planter (1210) og *strandvold med flerårige planter* (1220) er overvejende i god tilstand primært fordi betydelige områder er uden vegetationsdække, invasive arter er fraværende og fordi området ikke er påvirket af kystsikring. En mindre del af arealet er i moderat tilstand primært pga. tilgroning og invasive arter.

En større andel af *rigkær* (7230) er i moderat-ringe tilstand primært pga. manglende drift og tilgroning.

Kystklint (1230) er overvejende i god tilstand, mens en mindre del i moderat tilstand primært pga. tilgroning med vedplanter.

Forklit (2110) og *klithede* (2140) er i god tilstand, mens hele arealet med *hvid klit* er i moderat tilstand primært pga. høj dækning af høj græs-/urtevegetation.

Kildevæld (7220) er overvejende i god tilstand, men den øvrige del er i moderat-ringe tilstand primært pga. manglende drift, tilgroning og afvanding.

Avneknippemose (7210) er i god tilstand, mens *surt overdrev (6230)* er i moderat tilstand primært pga. tilgroning.

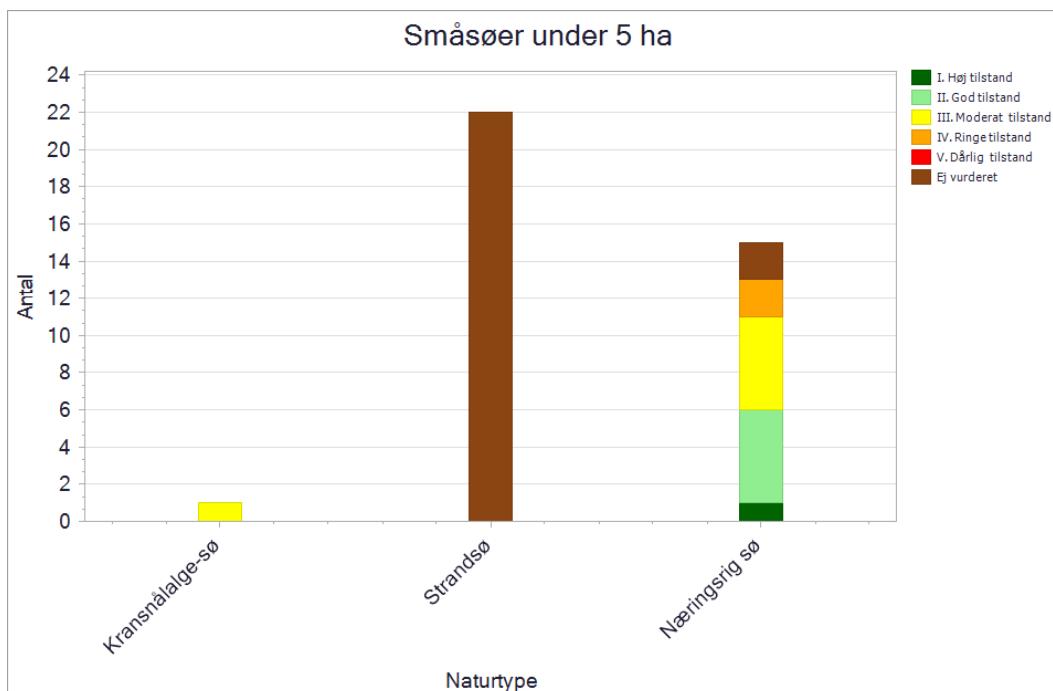
Skovnaturtyper (9110, 9130, 9160, 91E0). Der er kortlagt 62 ha bøg på muld (9130), ca. 13 ha ege-blandskov (9160), ca. 23 ha elle- og askeskov (91E0) og 6 ha bøg på mor (9110).

Andelen af store træer er generelt lav, idet der i langt den overvejende del af skovene ikke er registreret mere end 1-5 store træer pr. ha. Undtaget er dog knap ¼ af arealet med bøg på muld (9130), hvor antallet af store træer >10 træer/ha.

Mængden af stående dødt ved er ligeledes generelt lav med langt størstedelen af arealet med 1-5 træer/ha. Mest dødt ved ses i områdets elle-askeskove (91E0), hvor ca. ¾ af forekomsten har 6-10 større stykker dødt ved pr. ha.

Mængden af liggende dødt ved er generelt lav for bøg på mor (9110) og ege-blandskov (9160) med langt størstedelen af arealet med 1-5 træer/ha. Mest dødt ved ses i områdets elle-askeskove (91E0), hvor ca. ¾ af forekomsten har >6 større stykker dødt ved pr. ha. Tilsvarende ses en større andel dødt ved i områdets skove med bøg på muld (9130), hvor ca. 2/3 af forekomsten har >6 større stykker dødt ved pr. ha.

2.3.2 Sønaturtypers tilstand og forekomst



Antal og tilstand af de kortlagte småsøer i området.

Hovedparten af de ferske småsøer er kortlagt som habitatnaturtypen næringsrig sø (3150), hvoraf omkring halvdelen har god-høj tilstand. Disse søer er generelt præget af en udbredt og forholdsvis artsrig undervandsvegetation med lav forekomst af trådalger. Søerne i moderat og ringe tilstand har generelt en mindre udbredelse af en artsrig undervandsvegetation og er bl.a. truet af eutrofiering, trådalger og tilgroning med vedplanter på de brednære arealer omkring søerne. Herudover er der kortlagt 22 strandsøer/laguner flere steder i habitatområdet herunder i strandengsområder ved bl.a. Nærå Strand og Dræet. Disse mangler tilstandsvurdering. I området er der desuden kortlagt 2 søer over 5 ha. Søerne er ikke naturtypebestemt.

2.3.3 Forekomst af vandløbsnatur

Naturtype	Naturtype nr.	Længde (km)
Vandløb med vandplanter	3260	3

Tabellen viser længden af den kortlagte vandløbsnaturtype i området.

I dette Natura 2000-område er der kortlagt 9 km vandløb af typen vandløb med vandplanter (3260). Alle kortlagte vandløbsstrækninger er omfattet af vandområdeplanen for Jylland og Fyn.

2.3.4 Forekomst af marine naturtyper

Naturtype	Naturtype nr.	Kortlægningsår	Kortlagt areal
Sandbanke	1110	2012	1.233 ha
Vadeflade	1140	2004	252 ha
Kystlaguner og strandsøer	1150	2004	431 ha
Bugter og vige	1160	2004	367 ha
Biogene rev	1170	2012	14 ha
Stenrev	1170	2012	684 ha

Tabellen viser arealet af områdets kortlagte marine naturtyper og kortlægningsåret.

Sandbanker (1110): Findes nord for Fyn og syd for Æbelø. Dels som rene sandbanker, der nogle steder dækkes af ålegræs, dels som sandbanker med et lille islæt af sten bevokset med makroalger.

Stenrev (1170): Findes omkring Æbelø. De største sten er bevokset med især brunalger. Biogene rev (1170) findes vest for Drættegrund og ved Bogense. Revene er dannet af blåmuslinger.

Kystlaguner (1150): Findes primært i Nærå Strand, der har bund af sand og silt og varierende saltholdighed.

Bugter og vige (1160): Findes på lavt vand ud for Skåstrup Strand i Båring Vig.

Vadeflader (1140): Findes ved Mågeøerne, Æbelø Holm og Agernæs Flak.

2.3.5 Tilstand af levesteder for arter



Tilstandsvurdering af områdets kortlagte levesteder.

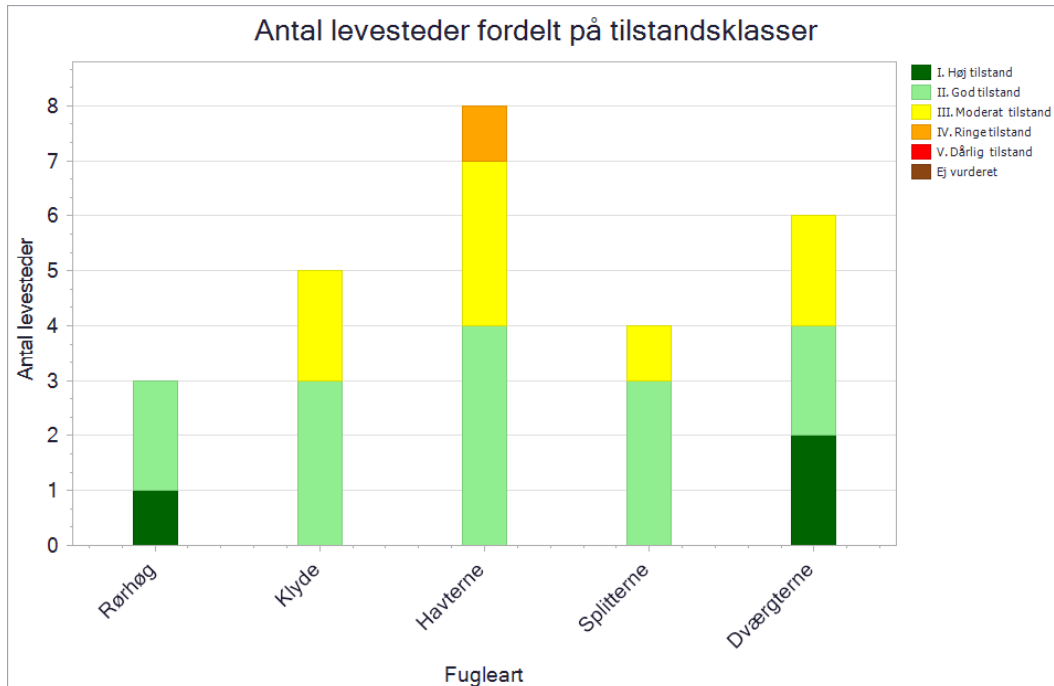
Stor vandsalamander

Det ses af figuren, at 6 af de kortlagte søer, har en god natur-tilstand som levested for stor vandsalamander. 12 kortlagte søer har en moderat tilstand som levested for stor vandsalamander. Søerne i god tilstand er generelt præget af, at de ligger relativt lysåbent i området ved Lisbjerg Mose. De gode lysforhold og relativt stor afstand til dyrkede arealer bevirker, at der i et flertal af disse søer er registreret en undervandsvegetation, der er udbredt og forholdsvis artsrig. En del af søerne har dog tilstanden moderat. En væsentlig årsag til den forringede tilstand skyldes tilførsel af næringsstoffer, en udbredt tilgroning med trådalger samt tilgroning på bredden omkring søerne, hvilket betyder at der er en skyggepåvirkning af søens undervandsvegetation, der i flere søer er meget sparsomt udviklet og kun repræsenteret med få meget tolerante undervandsplanter. Flere af disse søer ligger i dyrket område og/eller er blevet påvirket af spildevand/andefodring. De enkelte levesteders tilstand kan ses på Miljøstyrelsens digitale kort i [MiljøGIS](#).

2.3.6 Tilstand af levesteder for ynglefugle

Kortlægningen af ynglefuglenes levesteder er foretaget i 2017-19, og den beregnede tilstand fremgår af nedenstående diagram.

De enkelte levesteders tilstand kan ses på Miljøstyrelsens digitale kort i [MiljøGIS](#).



Antal og tilstand af de kortlagte levesteder for ynglefugle.

Der er kortlagt tre levesteder for rørhøg. Ét levested har høj naturtilstand. Det er et større rørskovs område med høj vandstand ved Slusemølle i den sydøstlige del af Nærrå Strand. Den høje vandstand giver beskyttelse mod landlevende rovdyr som ræv. To levesteder har god tilstand. Det er smalle rørskove langs vestkysten af Nærrå Strand.

Der er kortlagt fem levesteder for klyde. Tre af disse har god naturtilstand, og ligger dels på de kunstige øer ved Gyldensteen og på strandengene ved Agernæs. Begge steder yder det lave vand en vis beskyttelse mod prædation fra landlevende rovdyr. De to levesteder med moderat naturtilstand ligger inde på land ved Langø og Orestrand, hvor der ikke er hindringer mod prædation fra landlevende rovdyr.

Der er kortlagt i alt 18 levesteder for dværg-, split og havterne. 11 af levestederne har høj eller god naturtilstand, og de ligger alle på strandvolde på Mågeøerne, Drættegrund og på Drætlingen, samt på de kunstige øer og holme ved Gyldensteen, hvor der ikke er forstyrrelser eller prædation fra landlevende rovdyr. Seks levesteder har moderat naturtilstand på grund af forstyrrelser og/eller prædation. De ligger på Æbeløholm, på Orestrand og på Flyvesandet. Et enkelt levested har ringe naturtilstand på grund af forstyrrelser og prædation. Det ligger på strandeng på Nørreby Hals.

3. Målsætninger

Den **overordnede målsætning** for området angiver det overordnede og langsigtede mål for, hvordan området skal udvikle sig for såvel at sikre det konkrete områdes integritet og for at bidrage til opnåelse af gunstig bevaringsstatus for naturtyper og arter. Der er i den overordnede målsætning taget højde for områdets naturmæssige potentiale, og for om det rummer forekomster, der er af stor vigtighed nationalt og/eller biogeografisk. En betydning, der er vurderet ud fra:

- Stort areal, levested eller bestand
- Få nationale/biogeografiske forekomster
- Arter eller naturtyper med stærkt ugunstig bevaringsstatus eller fugle med faldende bevaringstrend og som også er truede jf. rødlisten
- Naturtyper, der findes i særlig stor forekomst i Danmark set i forhold til det samlede areal i EU

De **konkrete målsætninger** fastlægger de langsigtede mål for udvikling i areal og tilstand for naturtyper og arters levesteder. De konkrete mål tager udgangspunkt i den tilstand, som er beregnet for naturtyper og arters levesteder efter tilstandsvurderingssystemet. Hvor der ikke er et tilstandsvurderingssystem, skal området bidrage til at gunstig bevaringsstatus sikres eller genoprettes og tage udgangspunkt i den bedste faglige viden, hvilket kan være udvalgte strukturparametre, udbredelse m.v.

De konkrete målsætninger bygger på grupperinger af naturtyper, habitatarter og fugle. For naturtyperne tages der udgangspunkt i en række økologiske forhold, der er med til at definere potentialet for naturtypernes tilstedeværelse. For fuglene tages der udgangspunkt i deres levesteder eller bestandsstørrelse. Samlet set vil der være et større fokus på mere naturlig dynamik og naturlig variation naturtyperne, arterne og fuglene imellem. Se oversigt over, hvilke naturtyper, arter og fugle de forskellige grupper indeholder, i bilag 1.

Generelt gælder det, at målsætningerne rækker ud over den enkelte planperiode og beskriver en tilstand, der tager hensyn til potentialet i de lokale naturforhold, og som desuden afspejler en afvejning af eventuelt modstridende naturinteresser.

Myndighederne skal tage udgangspunkt i målsætningen for det enkelte Natura 2000-område i deres administration af lovgivningen og deres forvaltning, hvormed der sikres en grundlæggende beskyttelse af udpegningsgrundlaget.

Målsætningen for området er således grundlaget for vurderingen af planer og projekter, som skal foretages i henhold til de regler, der gennemfører habitatdirektivets artikel 6, stk. 3. Det gøres bl.a. efter habitatbekendtgørelsen og naturbeskyttelseslovens § 19 b og skovlovens § 17, der skal sikre, at udpegningsgrundlaget i området ikke skades. Herunder gælder især, at arealet af naturtyper og levesteder for arter er stabilt eller i udbredelse, at naturtypernes strukturer og funktioner fortsat er til stede, og at bestande af arterne viser, at arten på lang sigt vil kunne opretholde sig selv som en levedygtig bestanddel af dens naturlige levesteder.

3.1 Overordnede målsætninger for Natura 2000-området

Naturtyper og arter på udpegningsgrundlaget skal bidrage til at opnå gunstig bevaringsstatus på biogeografisk niveau, og fugle på udpegningsgrundlaget skal bidrage til at sikre bestandsstørrelsen på nationalt niveau.

Målet er, at de lavvandede havområder med øer og tilstødende strandenge kommer til at udgøre ét stort sammenhængende naturområde, hvor naturtyper og levesteder prioriteres højt og søges udvidet. De marine naturtyper, som alle har stærkt ugunstig bevaringsstatus, stor eller særlig forekomst i Danmark, får en veludviklet bundvegetation og fauna, som bl.a. kan sikre fødegrundlaget for fuglearter og marsvin, der har levested her.

Vandområderne sikres som et godt levested for den høje forekomst af marsvin, og området udgør et godt levested for ynglende havørn og kystfugle som klyde - hvor over 1 % af den nationale bestand yngler i Natura 2000-området, splitterne - hvor N2000-området udgør en stor andel af arealet med levesteder på biogeografisk niveau og havterne - som er i tilbagegang. Ynglefuglene sikres uforstyrrede yngleområder på strandenge (1330), øer og holme. Området sikres for trækfugle som sangsvane og lysbuget knortegås.

Områdets naturtyper med stærkt ugunstig bevaringsstatus sikres og søges udvidet, hvor de naturgivne forhold gør det muligt. Tilsvarende sikres naturtyper, der optræder med biogeografisk og nationalt store forekomster i området eller naturtyper, der særligt forekommer i Danmark. I dette område med fokus på flerårige strandvolde (1220), strandenge (1330), klitnaturtyperne forstrand og begyndende klitdannelse (2110) og grå/grøn klit (2130), kalkoverdrev (6210), rigkær (7230), skovtyperne bøg på mor (9110), bøg på muld (9130), egeblandskov (9160) og elle/askeskov (91E0), samt de marine naturtyper vadeflade (1140), kystlagune (1150) og bugter og vige (1160). De lysåbne naturtyper samt skovnaturtypernes areal sikres, og forekomsterne bliver om muligt udvidet og gjort mere sammenhængende. Arealet med kalkoverdrev (6210), surt overdrev (6230) og rigkær (7230) øges, og prioriteres højt.

Skovområderne på Æbelø sikres ved naturlig succession. Arealet af områdets vandløb og sønaturtyper sikres med en artsrig vegetation og gode fysiske forhold.

Områdets økologiske integritet sikres i form af en for naturtyperne hensigtsmæssig hydrologi og drift/pleje, en lav næringsstofbelastning og gode sprednings- og etableringsmuligheder for arterne. Derudover sikres god vandkvalitet gennem reduceret tilførsel af næringsstoffer og miljøfarlige stoffer, hvilket reguleres gennem vandområdeplanerne.

3.2 Konkrete målsætninger for naturtyper og arter

I området skal der være mulighed for en naturforvaltning, hvor man gør brug af naturens egne dynamikker. I forbindelse med forvaltningen skal der tages hensyn til, om naturtyper, arter eller fugle på udpegningsgrundlaget kan være følsomme over for en sådan forvaltning, eksempelvis de som er nævnt under de overordnede målsætninger.

De konkrete målsætninger bygger på grupperinger af naturtyper, habitatarter og fugle. Se bilag 1 for oversigt over, hvilke naturtyper, arter og fugle de forskellige grupper indeholder.

Generelt

Den samlede forekomst af naturtyper, arter- og fugles levesteder i Natura 2000-området, uanset om de er kortlagt, skal være stabil eller i fremgang, såfremt de naturgivne forhold giver mulighed for det.

Terrestrisk habitatnatur

Der er kortlagt ca. 420 ha terrestriske habitatnaturtyper i området. Heraf er ca. 216 ha kategoriseret som salttolerante naturtyper, ca. 47 ha som naturtyper knyttet til flyvesand, ca. 42 ha som naturtyper knyttet til overvejende vådbund og ca. 116 ha som naturtyper knyttet til overvejende tørbund.

- For naturtyper med et tilstandsvurderingssystem skal der fortsat være mindst 178 ha salttolerante naturtyper, mindst 19 ha naturtyper på flyvesand, mindst 2 ha vådbundsnaturtyper og mindst 44 ha tørbundsnaturtyper i tilstandsklasse I-II. Naturtyper i klasse III-V skal være i fremgang mod tilstandsklasse I-II, såfremt de naturgivne forhold giver mulighed for det.
- For naturtyper uden tilstandsvurderingssystem er målet at bidrage til gunstig bevaringsstatus på biogeografisk niveau. Det betyder, at det samlede areal skal være mindst 105 ha. For de skovbevoksede naturtyper, skal andelen af store træer og dødt ved være stabil eller stigende. Skovnaturtyper sikres en skovnaturtypebevarende drift og pleje. Der kan dog være tale om en dynamisk situation, hvor det ikke nødvendigvis er de samme forekomster, der over tid bidrager til sikring af en skovnaturtype.

Arter

- For arter med et tilstandsvurderingssystem er målet, at tilstanden og det samlede areal af levesteder i tilstandsklasse I-II er stabil eller i fremgang. Levesteder i tilstandsklasse III-V skal være i fremgang mod tilstandsklasse I-II, såfremt de naturgivne forhold giver mulighed for det.
- For arter uden et tilstandsvurderingssystem er målet, at bidrage til at opnå gunstig bevaringsstatus på biogeografisk niveau. Levestedernes tilstand (vurderet i form af forekomst og udbredelse) og det samlede areal skal være stabilt eller i fremgang.

Ynglefugle

- Tilstanden og det samlede areal af de kolonirugende fugles kortlagte levesteder må ikke være i tilbagegang, og mindst 75% af arealet skal være i fremgang mod eller fastholdes i tilstandsklasse I-II.
- For mose- og rørskovsfugle er målet, at tilstanden og det samlede areal af levesteder i tilstandsklasse I-II er stabil eller i fremgang.
- For ynglefugle uden tilstandsvurderingssystem er målet, at de skal bidrage til at sikre og øge bestanden på nationalt niveau. Levestedernes samlede areal og tilstand (vurderet i form af forekomst og udbredelse) skal være stabil eller i fremgang

Trækfugle

- For trækfugle, der kan optræde med internationalt betydende forekomster i fuglebeskyttelsesområdet, skal deres raste- og overnatningsområder sikres eller være i fremgang, således at området også fremadrettet kan huse en bestand af international betydning.

Søer under 5 ha

- For søer under 5 ha i tilstandsklasse I-II er målet, at tilstanden skal være stabil eller i fremgang. Søer under 5 ha i tilstandsklasse III-V skal være i fremgang mod tilstandsklasse I-II, såfremt de naturgivne forhold giver mulighed for det.

Marine- og ferskvandsnaturtyper (undtagen søer under 5 ha)

- For søer over 5 ha, vandløb og marine naturtyper henvises til målsætningerne i vandområdeplanerne.
- For de marine naturtyper skal tilstand og areal være stabile eller i fremgang og bidrage til gunstig bevaringsstatus på biogeografisk niveau.

3.3 Modstridende naturinteresser

En målsætning om gunstig bevaringsstatus for en bestemt naturtype eller art på udpegningsgrundlaget eller en målsætning om sikring af den nationale bestand af en fugl på udpegningsgrundlaget kan indebære en lokal nedprioritering af en anden naturtype, fugl eller art på udpegningsgrundlaget, og det er derfor nødvendigt at foretage et valg.

Rigkær (7230) har på nationalt og regionalt niveau haft en stor tilbagegang, og i Danmarks afrapportering til EU vurderes naturtypens bevaringsstatus at være stærkt ugunstig. Hensynet til at skabe større sammenhængende arealer med rigkær (7230) prioriteres frem for en bevaring af eventuelle forekomster af unge elle- og askeskove, der er opstået ved tilgroning af tidligere lysåbne enge og moser. Gamle og veludviklede forekomster af elle- og askeskove (91E0) skal bevares.

Rydning af elle- og askeskove (91E0) til genskabelse af rigkær (7230) kan ske under forudsætning af, at arealet af skovnaturtypen opretholdes på nationalt biogeografisk niveau.

I de eksisterende rigkær (7230) prioriteres et lavtvoksende plantesamfund, selv om dette ikke er optimalt for eventuelle forekomster af sumpvindelsnegl. I området betyder de naturgivne forhold, at der kan opretholdes mindst 10 % af arealet med relativt højt voksende starsump og lignende, således at der samlet set ikke sker nogen nedprioritering af arten.

4. Indsatsprogram

Opfyldelsen af habitatdirektivets krav om gunstig bevaringsstatus for de naturtyper og arter, som direktiverne omfatter, og fuglebeskyttelsesdirektivets tilsvarende krav om at sikre den nationale bestand af de fugle, som er omfattet af direktivet, er en opgave, som strækker sig over flere planperioder. Det er derfor nødvendigt at prioritere indsatsen i den enkelte planperiode, således at det sikres, at Danmark efterlever disse EU-direktivkrav, og der kan etableres en sammenhæng mellem indsats og tilgængelige virkemidler.

Den nationale prioritering af indsatsen i tredje planperiode sigter på at skabe mulighed for mere naturlige processer og naturens robusthed, udvide arealet med urørt skov samt fokus på tiltag mod klimaforandringer. En del af prioriteringen fra anden planperiode videreføres. Der skal således i tredje planperiode fortsat være fokus på indsats for særligt truede fugle og arter, bekæmpelse af invasive arter, fortsættelse af arbejdet med at gennemføre og afsøge behov for at udlægge forstyrrelsesfrie zoner og gennemføre fiskeriregulering, samt fortsættelse af indsatsen for langsigtet at sikre den nødvendige pleje af de lysåbne naturarealer og skovarealer. Der bør løbende være opmærksomhed på den naturlige synergi, og at indsats for naturtyper ofte også gavner fugle og arter koblede til pågældende naturtyper.

Nedenstående retningslinjer for indsatsen er opbygget efter mål- og rammestyringsprincippet, således at den statslige plan fastlægger de krav til indsatsen i planperioden, der er nødvendige for at sikre nationalt besluttede prioriteringer. Således beskriver retningslinjerne ikke metoden eller placering af enkelte projekter. Det er en fælles opgave for kommuner og offentlige lodsejere at aftale på hvilke arealer og i hvilke kommuner, den konkrete indsats skal foregå.

Indsats til bedring af vandkvaliteten gennemføres som led i vandplanlægningen og havstrategidirektivet, ligesom reduktion af kvælstofdeposition sker gennem husdyrgodkendelsesloven og generelle tiltag til at mindske luftforureningen, og dette er således ikke en del af Natura 2000-planens indsatsprogram.

Retningslinjerne er opdelt i generelle retningslinjer, der gælder for alle områder, og specifikke retningslinjer for det enkelte Natura 2000-område. Til gennemførelse af planerne stiller staten en række virkemidler til rådighed, ligesom det forudsættes, at kommunerne i mindre omfang bidrager økonomisk.

4.1 Generelle retningslinjer

1. Myndighederne tager i deres administration af lovgivningen og deres forvaltning udgangspunkt i målsætningen for det enkelte Natura 2000-område og sikrer dermed en grundlæggende beskyttelse af udpegningsgrundlaget.
2. Der arbejdes for at sikre de lysåbne terrestriske naturtyper en hensigtsmæssig hydrologi, drift og pleje også til gavn for tilknyttede fugle og arter.
3. Der arbejdes for at sikre egnede levesteder for områdets fugle eller arter.

4. For skovnaturtyper, hvor det vurderes nødvendigt af hensyn til bevarelse af skovnaturtyper på udpegningsgrundlaget, sikres en skovnaturtypebevarende drift og pleje også til gavn for tilknyttede fugle og arter.
5. Der arbejdes på at opnå størst mulig naturmæssig robusthed og sammenhæng i områdets natur ved at sikre større driftsenheder af lysåbne naturtyper og skovnaturtyper.
6. Igangværende projekter og indsatser, der relaterer til gennemførelse af tidligere Natura 2000-planer, afsluttes.
7. Indsatser gennemført i første og anden planperiode vedligeholdes, f.eks. ved genrydning af arealer, hvor der tidligere har været gennemført en Natura 2000-indsats.
8. Der fokuseres på en løbende opdatering af oversigt over naturtyper, arter og fugle som findes i væsentlig forekomst i Danmark, og på om der er behov for yderligere sikring mod forstyrrelser med fokus på træk- og ynglefugle samt pattedyr, samt på at fortsætte arbejdet med at vurdere behovet for at fastsætte eventuel nødvendig regulering af fiskeri i Natura 2000-områder.
9. Opdatering af vejledninger f.eks. vedrørende klapning i Natura 2000-områder.
10. Der arbejdes på en national strategi for forvaltning af truede og rødlistede arter herunder en lang række direktivarter og -fugle.

4.2 Områdespecifikke retningslinjer

1. Tilstanden af levestederne for havterne og klyde sikres eller forbedres, således at 75% af de kortlagte levesteder får en naturtilstand i overensstemmelse med arternes krav til ynglelokalitet, hvilket også vil være til gavn for dværgterne og splitterne.
2. Der søges udtaget kulstofholdige lavbundsjord, der kan bidrage til sammenhængende arealer, øget robusthed og give mulighed for mere naturlig dynamik. Udtagningen kan ligeledes være til gavn for bl.a. stor vandsalamander, sumpvindelsnegl, trækfuglen sangsvane, og ynglefuglene klyde og rørhøg. Udtagningen skal også bidrage til at reducere udledningen af CO₂ og et renere vandmiljø.
3. Der gennemføres en grundlæggende indsats på hedearealer med henblik på forbedring af naturtilstanden.

4. Der iværksættes en bekæmpelse af invasive arter på 19 ha med fokus på arealer med en kortlagt forekomst af invasive arter på over 10% dækning.
5. Urørt skov (permanent ophør af drift m.v.) kan være en mulighed af hensyn til naturtyper og tilknyttede arter og fugle. Ved udlæg til urørt skov skal der tages hensyn til levesteder for særligt følsomme arter.
6. Miljøstyrelsen reviderer bestemmelserne for vildtreservatet Mågeøerne.
7. Arbejdet med at vurdere behovet for at fastsætte eventuel nødvendig regulering af fiskeri for beskyttelse af marsvin mod bifangst i danske farvande skal fortsætte.
8. Den nødvendige fiskeriregulering færdiggøres på stenrev og boblerev.

4.3 Relation til vandområdeplaner

Natura 2000-område N108 er beliggende i vandområdedistrikt Jylland og Fyn. Området ligger desuden i Havstrategidirektivets marin-baltiske region. Vandområdeplanernes indsats for at opnå god økologisk tilstand bidrager til at opfylde bevaringsmålsætningerne for akvatiske arter og naturtyper ved at tilvejebringe forbedringer i vandløb, søer og kystvande i overensstemmelse med de bevaringsmålsætninger, der fremgår af Natura 2000-planen. Vandområdeplanerne for 2021-2027 kan findes på Miljøstyrelsens hjemmeside.

Vandområdeplanernes indsatser bidrager både med foranstaltninger til at undgå yderligere forringelser og med foranstaltninger til genopretning af bevaringsstatus. Indsatserne kan eksempelvis være reduktion af kvælstof- og fosforbelastningen til søer, reduktion af tilledningen af organisk stof til vandløb samt reduktion af kvælstofbelastningen til marine vandområder. Hertil kommer fx genslyngning af vandløb og fjernelse af spærringer. De konkrete indsatser for planperioden 2021-2027 er beskrevet i de nye vandområdeplaner og fremgår af indsatsbekendtgørelsen. Indsatserne vil også blive præsenteret i MiljøGIS for vandområdeplanerne på [Miljøstyrelsens hjemmeside](#).

5. Bilag 1. Oversigt over grupperinger

Nedenstående tabeller angiver hvordan naturtyper, arter og fugle er grupperet i dette Natura 2000-område, og der refereres til grupperingen i de konkrete målsætninger. På Miljøstyrelsens Natura 2000-hjemmeside kan man se det samlede overblik over alle naturtyper, fugle og arter, der er koblede til de enkelte grupper. For tabeller med naturtyper angiver *, at der er tale om en prioriteret naturtype.

Grupperinger af terrestrisk habitatnatur	Tilstandsvurderingssystem	Naturtype navn	Naturtype nr.
Naturtyper på flyvesand	med tilstandsvurderingssystem	Forklit	2110
Naturtyper på flyvesand	med tilstandsvurderingssystem	Grå/grøn klit*	2130
Naturtyper på flyvesand	med tilstandsvurderingssystem	Hvid klit	2120
Naturtyper på flyvesand	med tilstandsvurderingssystem	Klithede*	2140
Salttolerante naturtyper	med tilstandsvurderingssystem	Enårig strandengsvegetation	1310
Salttolerante naturtyper	med tilstandsvurderingssystem	Strandeng	1330
Salttolerante naturtyper	med tilstandsvurderingssystem	Strandvold med enårige planter	1210
Salttolerante naturtyper	med tilstandsvurderingssystem	Strandvold med flerårige planter	1220
Tørre naturtyper	med tilstandsvurderingssystem	Kalkoverdrev*	6210
Tørre naturtyper	med tilstandsvurderingssystem	Kystklint/klippe	1230
Tørre naturtyper	med tilstandsvurderingssystem	Surt overdrev*	6230
Tørre naturtyper	uden tilstandsvurderingssystem	Bøg på mor	9110
Tørre naturtyper	uden tilstandsvurderingssystem	Bøg på muld	9130
Tørre naturtyper	uden tilstandsvurderingssystem	Urtebræmme	6430
Våde naturtyper	med tilstandsvurderingssystem	Avneknippemose*	7210
Våde naturtyper	med tilstandsvurderingssystem	Kildevæld*	7220
Våde naturtyper	med tilstandsvurderingssystem	Rigkær	7230
Våde naturtyper	uden tilstandsvurderingssystem	Ege-blandskov	9160
Våde naturtyper	uden tilstandsvurderingssystem	Elle- og askeskov*	91E0

Grupperinger af habitatarter	Arts navn	Arts nr.
Arter med tilstandsvurderingssystem	Stor vandsalamander	1166
Arter uden tilstandsvurderingssystem	Marsvin	1351
Arter uden tilstandsvurderingssystem	Spættet sæl	1365
Arter uden tilstandsvurderingssystem	Sumpvindelsnegl	1016

Grupperinger af ynglefugle	Fugle navn	Fugle nr.
Kolonirugende fugle	Dværgterne	A885
Kolonirugende fugle	Havterne	A194
Kolonirugende fugle	Klyde	A132
Kolonirugende fugle	Splitterne	A863
Mose- og rørskovsfugle	Rørhøg	A081
Ynglefugle uden tilstandsvurderingssystem	Havørn	A075
Ynglefugle uden tilstandsvurderingssystem	Rødrygget tornskade	A338

Grupperinger af trækfugle	Fugle navn	Fugle nr.
Trækfugle, international betydende forekomst	Lysbuget knortegås	A674-A
Trækfugle, international betydende forekomst	Sangsvane	A038

Grupperinger af søer under 5 ha	Naturtype navn	Naturtype nr.
Søer under 5 ha	Kransnålalge-sø	3140
Søer under 5 ha	Næringsrig sø	3150

Grupperinger af marine og ferskvandsnaturtyper	Naturtype navn	Naturtype nr.
Marin naturtype	Bugt	1160
Marin naturtype	Lagune*	1150
Marin naturtype	Rev	1170
Marin naturtype	Sandbanke	1110
Marin naturtype	Vadeflade	1140
Vandløb	Vandløb	3260



Resume

Natura 2000-plan for Æbelø, havet syd for Nærø (nr. 108). Natura 2000-planen skal sikre naturtilstanden for områdets udpegede arter, fugle og naturtyper og bidrage til opnåelse af gunstig bevaringsstatus. Områdets udpegede arter, fugle og naturtyper beskrives, og der fastlægges målsætninger og indsatser.



Miljøstyrelsen
Tolderlundsvej 5
5000 Odense C

www.mst.dk