

Natura 2000-handleplan 2010-15

N35 Hald Ege, Stanghede og Dollerup Bakker

Natura 2000-område nr. 35

Habitatområde H35



VIBORG
KOMMUNE



Miljøministeriet
Naturstyrelsen

Kolofon

Titel:

Natura 2000-handleplan 2010-2015. Hald Ege, Stanghede og Dollerup Bakker.
Natura 2000-område nr. 35
Habitatområde H35

Emneord:

Habitatdirektivet, Miljømålsloven, målsætninger, Natura 2000-handleplaner, sø, egekrat, bøg, kilde, overdrev, tør hede.

Udgivere:

Viborg Kommune og Naturstyrelsen

Ansvarlig institution: Viborg Kommune, Prinsens Alle 5, 8800 Viborg

Copyright: Viborg Kommune

Sprog: Dansk

År: 2012

ISBN nr.: 978-87-7279-459-4

Dato: 8. december 2012

Resume:

Natura 2000-handleplan for Hald Ege, Stanghede og Dollerup Bakker (nr. 35). Denne Natura 2000-handleplan er en udmøntning af Natura 2000-plan for område nr. 35 Hald Ege, Stanghede og Dollerup Bakker.

Handleplanen er udarbejdet af Viborg Kommune i samarbejde med Naturstyrelsen.

Kommunen er ansvarlig for de dele af handleplanen, der vedrører kommunens geografiske område på land og kystnære områder - bortset fra skovbevoksede, fredskovspligtige arealer. Kommunen sikrer gennemførelse for sit område inden udgangen af år 2015.

Naturstyrelsen er ansvarlig for de dele af handleplanen, der vedrører de skovbevoksede, fredskovspligtige arealer. Naturstyrelsen sikrer gennemførelse af disse dele af handleplanen inden udgangen af år 2021.

Må citeres med kildeangivelse.

Indholdsfortegnelse

Baggrund.....	4
Sammendrag af den statslige Natura 2000-plan	5
Mål for planperioden.....	7
Forventede metoder og forvaltningstiltag	9
Prioritering af den forventede forvaltningsindsats	12
Forventet effekt	13
Bilag 1: Naturtyper og arter på udpegningsgrundlag	15
Bilag 2: Fordeling af indsats mellem handleplan-myndigheder og offentlige lodsejere	16
Bilag 3: Kort med kortlagte naturtyper samt potentielle områder for ny habitatnatur	17
Bilag 4: Resumé af offentlige lodsejeres drifts- og plejeplaner	18
Bilag 5: Forklaring af Natura 2000-begreber m.m.	21
Bilag 6: Miljøvurdering – jf. lov om miljøvurdering af planer og programmer	24

Baggrund

Der er udarbejdet statslige Natura 2000-planer for 246 Natura 2000-områder, som kan findes på http://www.naturstyrelsen.dk/Naturbeskyttelse/Natura2000/Natura_2000_planer/.

Denne handleplan er en udmøntning af Natura 2000-plan for område nr. 35 Hald Ege, Stanghede og Dollerup Bakker.

Handleplanen er udarbejdet af Viborg Kommune i samarbejde med Naturstyrelsen.

Viborg Kommune er ansvarlig for de dele af handleplanen, der vedrører kommunens geografiske område på land og kystnære områder - bortset fra skovbevoksede, fredskovspligtige arealer. Kommunen sikrer gennemførelse for sit område inden udgangen af år 2015.

Naturstyrelsen er ansvarlig for de dele af handleplanen, der vedrører de skovbevoksede, fredskovspligtige arealer. Naturstyrelsen sikrer gennemførelse af disse dele af handleplanen inden udgangen af år 2021.

Naturstyrelsen er offentlig lodsejer og gennemfører Natura 2000-planen direkte i sin drifts- og plejeplan. Der er resuméer af disse drifts- og plejeplaner i bilag 4. Herudover indgår denne drifts- og plejeplanlægning for offentlige arealer kun i handleplanens bilag 2.

Handleplanen er udarbejdet med hjemmel i miljømålsloven (lovbekendtgørelse nr. 932 af 24/9 2009), bekendtgørelse nr. 1117 af 25/11/2011 om kommunalbestyrelsernes Natura 2000-handleplaner og bekendtgørelse 1116 af 25/11/2011 om tilvejebringelse af Natura 2000-skovplanlægning.

Det fremgår af lovgivningen:

- at en handleplan skal indeholde:
 - en prioritering af handleplan-myndighedens forventede forvaltningsindsats i planperioden
 - en angivelse af mål og forventet effekt for de enkelte aktiviteter
 - de forventede metoder og forvaltningstiltag, som handleplan-myndigheden vil tage i brug for at forbedre naturtilstanden eller fastholde gunstig bevaringsstatus
- at en handleplan ikke må stride imod retningslinjer fastsat i den statslige Natura 2000-plan.
- at en handleplan skal være så konkret, at dens gennemførelse kan vurderes. Dog må handleplanen ikke foregribe det præcise indhold af de aftaler eller afgørelser, der træffes i forhold til den enkelte lodsejer i forbindelse med gennemførelse af handleplanen.

Alle myndigheder skal i deres arealdrift, naturforvaltning eller ved udøvelse af deres beføjelser i henhold til lovgivningen i øvrigt lægge Natura 2000-planen og -handleplanen til grund.

I handleplanen anvendes en række Natura 2000-begreber m.m., som er defineret nærmere i bilag 5.

Forholdet til lov om miljøvurdering er omtalt i bilag 6.

Sammendrag af den statslige Natura 2000-plan

for Natura 2000-område nr. 35 N35 Hald Ege, Stanghede og Dollerup Bakker ¹.

Området omfatter Habitatområde H35.

Områdebeskrivelse

Det 1524 ha store område er beliggende umiddelbart sydvest for Viborg. Området består af den op mod 31 m dybe Hald Sø, kilder, småbække og de omgivende bakker, der i dag enten er skovbevoksede eller fremstår som heder og overdrev. Flere løvskovsarealer rummer en veludviklet flora og fauna, der vidner om lang skovkontinuitet. Området rummer ligeledes rigkær og rester af såkaldte ”paludellavæld”, der er kildevælds fødte mosdominerede tørvepuder med en speciel flora, der er sjælden i Danmark i dag. I området findes endvidere en lille, sur tørvemose.

Vigtigste naturværdier

Hald Ege området er udpeget for at beskytte en række forskellige naturtyper spændende fra vandløb med en veludviklet rentvandsfauna over søer til bl.a. tør hede og kildevæld. Området huser en meget vigtig dansk forekomst af stilkege-krat og veludviklet gammel bøgeskov på mor. De gamle skove i området huser en kontinuitetskrævende flora og fauna, der i dag er sjælden i Danmark. Området er derudover udpeget for at beskytte odder, bæklampret og damflagermus samt deres levesteder.

Trusler mod områdets naturværdier

Der er foretaget en tilstandsvurdering for de fleste af områdets naturtyper, og truslerne mod udpegningsgrundlaget er registreret.

Mange af naturtyperne, som området er udpeget for at beskytte, vurderes at være uheldigt påvirket af atmosfærisk kvælstofdeponering (eutrofiering). Flere steder er der problemer med tilgroning som følge af græsningsophør, ligesom afvanding og invasive arter er en trussel for naturværdierne i området.

Målsætning

Den overordnede målsætning for området er, at Hald Sø området skal udgøre et sammenhængende, varieret naturområde af god til høj kvalitet. Søen og vandløbene skal have en god vandkvalitet og de lysåbne naturtyper skal sikres henholdsvis en varieret hedepleje, ekstensiv græsning eller anden relevant pleje. Kildevæld, surt overdrev og tør hede søges udvidet, hvor det er muligt. Skovene skal sikres en hensigtsmæssig drift, og stilk-egekrattet skal søges udvidet f.eks. på arealer, hvor nåleskovsdrift opgives. Levesteder for arterne skal sikres god kvalitet.

Indsats

Indsatsen vil helt overvejende dreje sig om sikring af og/eller genindføre lysåbne forhold ved rydning af opvækst og drift (græsning/slæt) af naturtyperne samt om at gennemføre en indsats over for invasive plantearter. For vandafhængige naturtyper vil det desuden være afgørende at sikre en god/forbedret hydrologi. Skovnaturtyper sikres bl.a. ved skovnaturtypebevarende drift og pleje. Endelig udføres en særlig indsats for truede naturtyper og arter ved at foretage en sammenkædning af forekomsterne af kilder og rigkær, hvor det naturmæssigt er muligt f.eks. ved rydning af opvækst af pilekrat og yngre ellesump. Ligeledes søges heder og overdrev, der er fragmenterede, sammenkæ-

¹ <http://www.naturstyrelsen.dk/NR/rdonlyres/A957163E-CC10-44D7-8FCE-FEB59FE6D396/0/035Resume.pdf>

det. Stilkege-krat søges udvidet fx på tidligere nåletræsbeplantede arealer, der ikke skal overgå til lysåben natur.

Oversigt over væsentlige indsatser til gennemførelse af denne plan:

Indsats	Stort omfang	Mindre omfang	Undersøges nærmere	Ikke anvendt
Rydning, fjernelse af uønsket opvækst Herunder bekæmpelse af invasive arter	X			
Forbedring af hydrologi Fx ved at standse dræning, genoprette vandløb, fjerne diger		X		
Ekstensiv drift Fx indførelse eller opretholdelse af græsning, høslet mm.	X			
Sikring af arealer Sikring af natur der ikke pt. er beskyttet (fx stenrev og skovnatur)		X		
Reducere forstyrrelser Fx færdsel, sejlads og jagt				X
Forbedring/sikring af levesteder Fx ved etablering af vandhuller, sikring af redetræer eller større fouragerings- eller yngleområder				X

Igangværende pleje og genopretning

Hald Sø med omgivelser er fredet med henblik på bevaring af istidslandskabet og de naturtyper og arter, der knytter sig til området. Af fredningen fremgår det, at de nuværende hedearealer skal bevares, og nogle af de forsvundne genskabes. Derfor fældes der i disse år en del opvækst og plantninger i forbindelse med Viborg Kommunes pleje af området, samt nedennævnte Life-projekt. Store dele af de gamle skove Hald Egeskov, Inderø Skov og Bækkelund Skov vil blive bevaret som naturskove og urørt skov.

Siden 1985 har Hald Sø's miljøtilstand været under genopretning, bl.a. ved reduktion af næringsstoffer og iltning. I 1985 indledte man forsøg med iltning af søens bundvand: Alle tilledninger af spildevand til søen blev kraftigt reduceret bl.a. ved opkøb af dambrug i oplandet.

639 ha surt overdrev ved Dollerup er under genopretning via et [Life overdrevsprojekt](#).

Mål for planperioden

(Natura 2000-planens indsatsprogram)

Natura 2000-planens indsatsprogram er bindende retningslinjer for handleplanen i første planperiode, og anvendes derfor som handleplanens mål. Dette indsatsprogram skal være gennemført med udgangen af år 2015, dog år 2021 for de skovbevoksede, fredskovspligtige arealer. Indsatsprogrammet vedrører alene naturtyper og arter, som er på udpegningsgrundlaget for Natura 2000-området, jf. bilag 1.

Indsatsprogrammet findes på side 21 i Natura 2000-planen ².

Her er et sammendrag af Natura 2000-planens indsatsprogram:

Naturtyper:

- Der sikres den for naturtyperne mest hensigtsmæssige hydrologi i hængesæk og kildevæld. Det undersøges nærmere, hvor der er behov for at skabe mere hensigtsmæssig hydrologi i skovnaturtyperne.
- De terrestriske naturtyper tør hede, enekrat, surt overdrev, hængesæk og kildevæld sikres en hensigtsmæssig ekstensiv drift og pleje, der tilgodeser flere biologiske nicher til gavn for både struktur og biodiversitet.
- Skovnaturtyperne skal sikres en skovnaturtypebevarende drift og pleje. I særlige tilfælde kan permanent ophør af drift i skovnaturtyper (urørt skov) være nødvendig for at opfylde direktivforpligtigelsen, primært på arealer, som i forvejen i en længere periode har haft minimal eller ingen hugst.
- Forekomsterne af kildevæld udvides, hvor hydrologien tillader det.
- Skovnaturtyper sikres. Der kan være tale om en dynamisk situation, hvor det ikke nødvendigvis er de samme forekomster, der over tid bidrager til sikring af en skovtype.
- Arealet med lysåbent kildevæld udvides, hvor de naturgivne forhold tillader dette.
- Arealet med surt overdrev udvides, hvor det er muligt.
- Arealet med tør hede udvides, hvor det er muligt.
- Arealet med stilkege-krat udvides og/eller sammenkædes ved udlægning af egnede arealer til fri succession efter en konkret vurdering.

Arter:

- Der sikres fortsat velegnede levesteder/fourageringsmuligheder for odder, bæklampret samt damflagermus.
- Der sikres levesteder med hensyntagen til odders sårbarhed overfor forstyrrelser.
- Invasive arter som bjergfyr og hjemmehørende uønskede arter som gyvel, hvor disse optræder invasivt, skal bekæmpes og deres spredning skal forebygges efter bedste kendte metoder i de tilfælde, hvor det er muligt.

Indsatser som forventes gennemført via anden planlægning end handleplanen:

² <http://www.naturstyrelsen.dk/NR/rdonlyres/6702C1C5-9B25-4A01-9078-DF38C81D7C93/0/035Plan.pdf> (side 21ff)

- **Husdyrgodkendelsesloven:** Reduktion af kvælstof-deposition fra luften på områdets habitatnaturtyper sker ved administration af husdyrgodkendelsesloven, der med ændringen af 10. februar 2011 har fastlagt et særligt beskyttelsesniveau af hensyn til bevaringsmålsætningen i Natura 2000-planlægningen.
- **Vandplanen:** Regulerer tilførslen af næringsstoffer til marine naturtyper, søer og vandløb, herunder fra dræntilløb og fodring. Via vandplanlægningen sikres også vandløb gode fysiske forhold samt kontinuitet.
- **Pleje i fredninger:** Se afsnittet ”Igangværende pleje og genopretning”.

Forventede metoder og forvaltningstiltag

Her angives de metoder og forvaltningstiltag, som forventes at skulle anvendes for at opfylde handleplanens mål (Natura 2000-planens indsatsprogram). Der angives dog *ikke* metoder og forvaltningstiltag for offentlige arealer, hvor lodsejerne selv udarbejder drifts- og plejeplaner for at gennemføre Natura 2000-planen. Der henvises til resuméerne af denne offentlige drifts- og plejeplanlægning i bilag 4.

Den konkrete indsats på et areal forventes i stort omfang udmøntet ved, at lodsejeren søger om tilskud fra en række særlige tilskudsordninger under Landdistriktsprogrammet. For nærmere information henvises til [NaturErhvervsstyrelsen](#)³ og – for skovbevoksede arealer – til [Naturstyrelsen](#).

Arealer angivet i tabel 1 er potentielle bruttoarealer, der vil blive undersøgt nærmere i planperioden mhp. at vurdere gennemførlighed. Indsatsens præcise omfang i planperioden vil bero på en biologisk, teknisk og økonomisk vurdering og vil sikre Natura 2000-planens målopfyldelse ved at:

- Arealer med disse naturtyper indenfor Natura 2000-området ikke går tilbage.
- Tilstanden samlet set ikke forringes i denne planperiode.

Hvor der i Natura 2000-planen er angivet eksakte antal hektar, er disse antal også normsættende for handleplanens ambitionsniveau, og der er således ikke tale om potentielle bruttoarealer.

Naturtyper

I tabel 1 angives de forventede metoder og forvaltningstiltag for *naturtyperne* på udpegningsgrundlaget, jf. bilag 1. Tabellen er inddelt i 3 grupper:

- Lysåbne naturtyper, inkl. sø- og vandløbsnaturtyper (se bilag 5)
- Skovnaturtyper (se bilag 5)
- Ny habitatnatur (dvs. forventede udvidelser af naturtyperne)

De kortlagte habitatnaturtyper kan ses på hjemmesiden [PRIOR](#).

I tabel 1 er der et skøn over omfanget af de enkelte metoder og forvaltningstiltag for de kortlagte naturtyper samt et skøn over omfanget af ny habitatnatur. I den forbindelse skelnes mellem ”Igangværende indsats” og ”Behov for ny indsats”, da der allerede er igangværende indsatser i Natura 2000-området, der bidrager til at opfylde handleplanens mål, fx pleje i forbindelse med fredninger, MVJ aftaler der tidligst udløber i 2015, permanente plejeaftaler m.m.

Tabel 1: Forventede metoder og forvaltningstiltag for naturtyperne*

Forventede metoder og forvaltningstiltag	Skøn over omfanget af:		
	Igangværende indsats	Behov for ny indsats	Samlet indsats
Lysåbne naturtyper:			
Rydning af uønsket opvækst	Ca. 15 ha	Op til 71 ha	Op til 86 ha
Forbedring af hydrologi	0 ha	Op til 19 ha	Op til 19 ha
Græsning eller høslet	Ca. 64 ha	Op til 86 ha	Op til 150 ha

³ Se især

http://naturerhverv.fvm.dk/visningsside.aspx?ID=46773&PID=414875&NewsID=7140&Action=1&utm_source=foedevareerhvervs_nyhedsbrev&utm_medium=email&utm_campaign=nyhedsbrev

Skovnaturtyper:			
<i>Skov med fredskovspligt:</i>			
Skovnaturtypebevarende drift og pleje	Ca. 49 ha	Op til 14 ha	Op til 63 ha
Urørt skov	0 ha	Op til 11 ha	Op til 11 ha
<i>Skov uden fredskovspligt:</i>			
Skovnaturtypebevarende drift og pleje	Ca. 2,7 ha	Op til 7,7 ha	Op til 10,5 ha
Urørt skov	0 ha	Op til 0,2 ha	Op til 0,2 ha
Ny habitatnatur**:			
Udvidelser af naturtyper	0 ha	Op til 1 ha	Op til 1 ha

* Omfatter ikke offentlige arealer, hvor ejeren gennemfører Natura 2000-planen i egne drifts- og plejeplaner. Se bilag 2 og 4.

** I bilag 3 er der et kort, som viser potentielle områder for ny habitatnatur.

Særligt for skovnaturtyperne:

❖ Igangværende indsats

Dækker skovarealer, der i hele planperioden er beskyttet ved skovlovsaftale, fredning eller lignende. I særlige tilfælde kan der være behov for en supplerende beskyttelsesindsats.

Bemærk: Træbevoksede moser, hvor vegetationen er opstået naturligt, er omfattet af naturbeskyttelseslovens § 3 eller skovlovens § 28. Det kan omfatte 91D0 Skovbevokset tørvemo- se og 91E0 Elle- og askeskov. Sådanne arealer er ikke medtaget under ”Igangværende ind- sats” i tabel 1, selvom beskyttelsen kan være tilstrækkelig.

❖ Behov for særlig indsats

Generelt skal der være en særlig beskyttelsesindsats af skovnatur, der er i høj tilstand. Det skal bidrage til at bevare de ekstraordinære naturværdier. Se nærmere i bilag 5 under ”Skov- naturtypebevarende drift og pleje” og ”Urørt skov”.

Bruttoarealet for urørt skov er arealer i høj tilstand med bl.a. stor andel dødt ved.

Arter

I tabel 2 angives de forventede metoder og forvaltningstiltag for *arterne* på udpegningsgrundlaget jf. bi- lag 1 *udover* indsatsen for naturtyperne, som i mange tilfælde også vil gavne arterne.

Antal stk. angivet i tabel 2 er potentielle bruttostk. Indsatsens præcise omfang i planperioden vil bero på en biologisk, teknisk og økonomisk vurdering.

Tabel 2: Forventede metoder og forvaltningstiltag for arter *udover* indsatsen for naturtyperne.*

Forventede metoder og for- valtningstiltag	Skøn over omfanget af:		
	Igangværende indsats	Behov for ny indsats	Samlet indsats
Bekæmpelse af invasive arter	0 ha	0 ha	0 ha

Omfatter ikke offentlige arealer, hvor ejeren gennemfører Natura 2000-planen i egne drifts- og plejeplaner. Se bilag 4.

Naturstyrelsen vurderer, at sikringen af skovnaturtyperne bidrager i tilstrækkeligt omfang til at sikre velegnede levesteder på fredskovpligtige skovbevoksede arealer for damflagermus. Det vurderes, ikke at være nødvendigt at lave en særlig indsats for odder på fredskovpligtige skovbevoksede arealer i denne planperiode.

Prioritering af den forventede forvaltningsindsats

Indsatsen i 1. planperiode skal standse tilbagegangen for naturtyper og arter på udpegningsgrundlaget. I Natura 2000-planen er dette mål udmøntet i fire sigtelinjer:

1. Sikring af tilstanden af eksisterende naturarealer og arter
2. Sikring af de små naturarealer
3. Sikring af naturtyper og levesteder som ikke er beskyttede
4. Indsats for truede naturtyper og arter

De fire sigtelinjer lægger niveauet for den indsats, som handleplanmyndighederne skal gennemføre, og er udtryk for den nationale prioritering i 1. planperiode.

I første planperiode gælder indtil videre den med Grøn Vækst afledte nationalpolitiske præmis om frivillighed i Natura 2000-indsatsen, hvilket også er baggrunden for økonomiaftalen for 2013 ml. regeringen og KL, der lægger de økonomiske rammer for den kommunale Natura 2000-indsats.

Her beskrives de dele af indsatsprogrammet, som handleplanmyndighederne forventes at gennemføre med særligt fokus og tidligt i planperioden:

Lysåbne naturtyper:

Indsatser for følgende særligt sårbare naturtyper: Kildevæld, surt overdrev og tør hede. Naturtyperne søges sikret og udvidet.

Pleje af tør hede, enekrat, surt overdrev, hængesæk og kildevæld: For disse naturtyper kan der være behov for både rydning, hegning og græsning, mens pleje og udvidelse af hængesæk og kildevæld ligeledes kan nødvendiggøre forbedret hydrologi (hævet vandstand).

Skovnaturtyper:

For skovnaturtyperne på fredskovpligtige skovbevoksede arealer prioriteres en tidlig opsøgende/faciliterende indsats over for særlige lodsejergupper, f.eks.:

- a. Lodsejere med arealer der er egnede til naturlig udvikling mod 9190 stilkege-krat
- b. Lodsejere med et stort areal med skovnaturtyper.

Arter:

Hvor det er muligt, bekæmpes invasive arter som bjergfyr og hjemmehørende uønskede arter som gyvel, hvor disse optræder invasivt, og deres spredning forebygges efter bedste kendte metoder.

Forventet effekt

Her beskrives den forventede naturmæssige effekt ved at gennemføre de enkelte aktiviteter. Den faktiske naturmæssige effekt for naturtyper og arter vil løbende blive fulgt i det nationale overvågningsprogram, NOVANA.

Lysåbne naturtyper:

- *Rydning af uønsket opvækst*

I forbindelse med pleje af lysåbne arealer vil det ofte være nødvendigt at foretage en rydning af buske og træer. Det vil typisk være arealer, hvor græsning eller slåning har været enten utilstrækkelig eller helt opgivet, og der har indfundet sig uønsket opvækst. Det kan f.eks. være bævreasp på overdrev og hede eller pilekrat i moser, enge og søer. Rydningen sikrer, at den flora og fauna, der trives med lysåbne forhold, ikke skygges bort. Desuden vil rydning ofte bidrage til at bekæmpe invasive arter som selvsåede nåletræer og glansbladet hæg. Det er vigtigt, at det ryddede opvækst fjernes for at skabe gode vækstbetingelser for den lysåbne vegetation. Ved rydning af arealer med stort potentiale for at udvikle ny habitatnatur vil den vegetation, der er karakteristisk for naturtypen, kunne indfinde sig efter få år. Det gælder særligt for tidlige tilgroningsstadier af naturtyperne.

- *Forbedring af hydrologi*

Lukning af grøfter, fjernelse af dræn rør mv. kan være afgørende plejetiltag for våde naturtyper som rigkær, højmose, våd hede og tidvis våd eng. Dette gælder også for en række arter tilknyttet våde naturtyper. Effekten af de mere naturlige vandstandsforhold vil typisk være, at fugtigbundsarterne bliver mere dominerende, og at der genindvandrer flere arter tilknyttet våd og fugtig bund. Desuden vil uønsket opvækst af træer og buske blive hæmmet, nedbrydning af førnelag vil ophøre, og der vil opbygges nyt tørvelag. Det vil sikre mindre næringsfrigørelse og CO₂-udslip.

Mere naturlige vandstandsforhold kan være en afgørende forudsætning for, at de våde naturtyper som fx rigkær, våd hede og tidvis våd eng kan opnå gunstig bevaringsstatus. Effekten af de mere naturlige vandstandsforhold vil typisk være, at fugtigbundsarterne bliver mere dominerende, og at der indvandrer flere arter tilknyttet våd og fugtig bund. Desuden vil uønsket opvækst af træer og buske blive hæmmet.

- *Græsning eller høslæt*

Hovedparten af de lysåbne naturtyper er betinget af græsning eller høslæt. Overlades de til sig selv uden drift, vil de gro til i høje urter og græsser og med tiden springe i krat og skov. Det er en naturlig proces, men hvis det får lov at ske, vil et stort antal arter blive skygget bort.

Græsning eller høslæt vil derfor have en stor positiv effekt på de fleste lysåbne naturtyper og vil ofte være en forudsætning for gunstig bevaringsstatus. Der er dog enkelte lysåbne naturtyper, som ikke eller kun i særlige tilfælde vurderes at have behov for afgræsning eller høslæt. Det drejer sig fx om hængesæk og højmose.

Græsning eller høslæt er et middel til at bekæmpe invasive arter som fx bjørneklo og glansbladet hæg samt problemarter som fx gyvel og bjerg-rørhvene.

Når afgræsning foregår uden eller med begrænset tilskuds fodring eller ved høslæt (dvs. med fjernelse af den afslåede biomasse), vil effekten være særlig positiv, idet plejen i disse tilfælde både sikrer lysåbne forhold og fjerner næringsstoffer fra arealerne.

Skovnaturtyper:

- *Skovnaturtypebevarende drift og pleje*

Med den *skovnaturtypebevarende drift og pleje* beskyttes skovnaturtyperne mod gødskning, sprøjtning og yderligere afvanding. I nogle tilfælde etableres mere naturlige vandstandsforhold.

Der sikres nogle af de naturmæssigt vigtige strukturer, f.eks. vedvarende skovdække, en vis andel uforstyrret jordbund, hule og døde træer. De karakteristiske træarter for skovnaturtyperne fremmes, og invasive arter kan bekæmpes. I særlige tilfælde plejes skovnaturtyperne med gamle driftsformer såsom skovgræsning og stævning. Den samlede forventede effekt er en sikring af skovnaturtyperne. Arter som f.eks. damflagermus forventes at få et forbedret levested i kraft af bevaring af træer med hulheder samt dødt ved.

- ***Urørt skov***

Udlæg til urørt skov sikrer fri dynamik og andre naturlige processer i skovens økosystem. Der vil efter en (længere) årrække typisk være mere dødt ved, flere store og hule træer, en uforstyrret jordbund samt mere naturlig hydrologi. På sigt vil der kunne ses en effekt på den flora og fauna, der er tilknyttet disse naturforhold. Den samlede forventede effekt er en sikring af skovnaturtyperne og de særlige strukturer, som knytter sig til urørt skov. Damflagermus vil få forbedrede levesteder ved udlæg til urørt skov.

Ny habitatnatur:

- ***Udvidelser af naturtyper***

Den ny habitatnatur skal typisk sammenbinde små, fragmenterede forekomster af naturtyperne og/eller udvide arealet af truede naturtyper. Desuden kan det være for at øge levestederne for truede arter.

Hvis udvidelserne sker på arealer med et stort potentiale for genskabelse af naturtyper, vil der med den nødvendige indsats (forbedring af vandstandsforhold, rydning mv.) og pleje (afgræsning eller høslæt) kunne udvikles ny habitatnatur på relativt få år. Det kan f.eks. være arealer, der tidligere har rummet naturtypen og som ligger i nær tilknytning til eksisterende arealer med naturtypen. Hvis udvidelsen derimod foregår på tidligere landbrugsjord, må udviklingen mod habitatnatur af høj kvalitet forventes at tage væsentlig længere tid (ofte flere årtier).

Arter:

Indsats for arter

Indsatsen for hovedparten af arterne på udpegningsgrundlaget vil ske gennem den generelle naturtypeindsats for lysåbne naturtyper og skovnaturtyper som beskrevet i afsnittene ovenfor.

Det forventes, at tilstanden og det samlede areal af levesteder stabiliseres eller øges således, at der er grundlag for tilstrækkelige egnede yngle- og fourageringsmuligheder for arterne på udpegningsgrundlaget.

Bilag 1: Naturtyper og arter på udpegningsgrundlag

Udpegningsgrundlag for Habitatområde nr. 35 Hald Ege, Stanghede og Dollerup Bakker:

Naturtypenr.: Naturtype:		Handleplan-myndighed		I alt (ha)*
		Viborg Kommune	Naturstyrelsen	Sum *
4030	Tør hede	35**		35
5130	Enekrat	0**		0
6230	Surt overdrev	3**		3
7140	Hængesæk	0,2**		0,2
7220	Kildevæld	8,0**		8,0
9110	Bøg på mor	4,2**	26,5	30,7
9190	Stilkege-krat	4,0**	33,0	37,0
91D0	Skovbevokset tørvemose	0**	1,6	1,6
91E0	Elle- og askeskov	2,2**	2,3	4,5
I alt		57**	63	120

* (omfatter ikke offentlige arealer, hvor ejeren gennemfører Natura 2000-planer i egne drifts- og plejeplaner).

**Delvist kortlagt - ikke-fredskovspligtige arealer er ikke fuldstændig kortlagt.

Arter:

1096	Bæklampret (<i>Lampetra planeri</i>)
1318	Damflagermus (<i>Myotis dasycneme</i>)
1355	Odder (<i>Lutra lutra</i>)

Bilag 2: Fordeling af indsats mellem handleplan-myndigheder og offentlige lodsejere

I Natura 2000-planens indsatsprogram er der retningslinjer, hvor der er behov for en nærmere afklaring af, hvem der følger op på retningslinjerne. Det drejer sig om følgende retningslinjer:

- *Arealet med lysåbent kildevæld udvides, hvor de naturgivne forhold tillader dette.*
- *Arealet med surt overdrev udvides, hvor det er muligt.*
- *Arealet med tør hede udvides, hvor det er muligt.*
- *Arealet med stilkege-krat udvides og/eller sammenkædes ved udlægning af egnede arealer til fri succession efter en konkret vurdering.*
- *Der sikres fortsat velegnede levesteder/fourageringsmuligheder for odder, bæklampret samt damflagermus.*
- *Der sikres levesteder med hensyntagen til odders sårbarhed overfor forstyrrelser.*
- *Invasive arter som bjergfyr og hjemmehørende uønskede arter som gyvel, hvor disse optræder invasivt, skal bekæmpes og deres spredning skal forebygges efter bedste kendte metoder i de tilfælde, hvor det er muligt.*

Det kan både være handleplan-myndigheder og offentlige lodsejere, der skal følge op på disse retningslinjer. Derfor omfatter bilag 2 både private og offentlige arealer (inkl. offentlige arealer, hvor lodsejeren selv udarbejder drifts- og plejeplan).

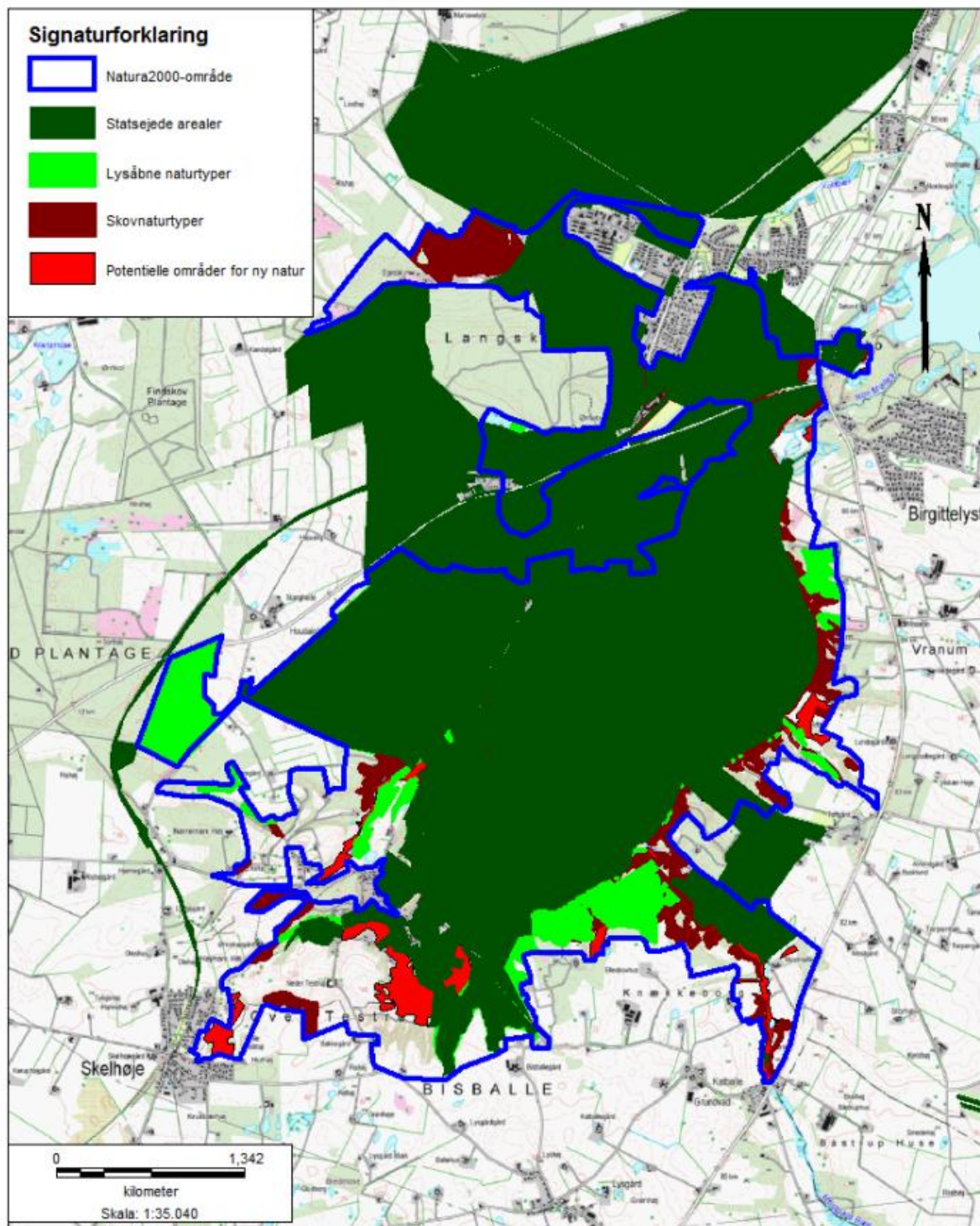
Der er aftalt følgende opgavefordeling mellem de offentlige lodsejere og handleplan-myndigheder i Natura 2000-området:

	Handleplan-myndigheder:		Offentlige lodsejere:	Total
	Viborg Kommune	Naturstyrelsen	Naturstyrelsen	Total
Udvidelse af naturtyper (kildevæld, surt overdrev og tør hede)	Op til 1 ha	0 ha	Op til 11 ha	Op til 12 ha
Udvidelse af stilkege-krat	0 ha	0 ha	Ca. 1 ha	Ca. 1 ha

Bilag 3: Kort med kortlagte naturtyper samt potentielle områder for ny habitatnatur

Se

http://naturhandleplaner.cowi.webhouse.dk/dk/viborg_nr35_hald_ege_stanghede_og_dollerup_bakker/_bilag/bilag_3_kort_med_kortlagte_naturtyper_samt_potentielle_omraader_for_ny_habitatnatur/



Bilag 4: Resumé af offentlige lodsejeres drifts- og plejeplaner

Resumé af plejeplan for Naturstyrelsens arealer i Natura 2000-område N35

Naturstyrelsens ejer to tredjedele af Natura 2000-området, herunder selve Hald Sø som alene udgør 342 ha. Kernen i området er godslandskabet omkring Hald Hovedgård samt Hald Sø og Dollerup Bakker. Områderne omkring Hald ligger i knækket på Hovedopholdslinien, der markerer Nordøstisens udbredelse under sidste istid, og markerer samtidig det mest betydningsfulde landskabsskel i Danmark, som også har international interesse. Hald Ege er et af Danmarks største, oprindelige egekrat. Egeskoven øst og umiddelbart vest for Hald Ege by har i hvert fald de seneste 2-300 år været drevet som stævnings- og græsningsskov. De vestligste dele af krattet vurderes at være tilgrønningsskrat opstået indenfor de seneste 200 år. Inderø Skov, som er beliggende på en halvø i Hald Sø, har været vedvarende skovbevokset meget langt tilbage i tiden. Betydende er også hederne på Stanghede og i Dollerup Bakker/Ravnshjerg, moseområdet Gjelbæk Kær og naturskov i Troldeslugten, i skovstrækningen syd herfor og ved foden af Dollerup Bakker. Området rummer desuden adskillige kildevæld med rent vand og værdifuld fauna.

Hald Sø er med sine 31 meter landets tredje dybeste sø, dens overflade er på 342 hektar og middeldybden er 13,1 meter, hvilket giver et volumen på 45 millioner m³. Søen rummer en værdifuld flora og fauna.

Søen har tidligere været alvorligt belastet med fosfor fra dambrug og byspildevand. Der blev derfor i 1985 opstillet et tankanlæg med flydende ilt, som blev pumpet ud på de dybeste steder i søen via lange slanger med diffusorer. Iltningen har medført, at der nu bindes mere fosfor i sedimentet, end der frigøres og søens tilstand er betydeligt forbedret. Søen opfylder dog endnu ikke sin målsætning, og tilførslen af ilt skal foreløbig fortsætte.

Tabel a Kortlagte naturtyper på Naturstyrelsens arealer i området

Naturtype	Nr.	Navn	Areal ejet af NST (ca. ha)
Lysåbne naturtyper	4030	Tør hede	151
	5130	Enekrat	2
	6230	Sturt overdrev	17
	7220	Kildevæld	12
			182
Skovnaturtyper	91D0	Skovbevokset tørvemose	1
	91E0	Elle- og askeskov	17
	9110	Bøg på mor	66
	9190	Stilkeke-krat	98
			182
			Ialt 364

Indsats for naturtyperne

I det følgende angives Naturstyrelsens planlagte indsats for naturtyperne på udpegningsgrundlaget. Indsatsen er beskrevet i 3 tabeller:

- Lysåbne naturtyper
- Skovnaturtyper
- Planlagte udvidelser af naturtyperne

I tabel b og c skelnes mellem "Eksisterende driftsplan mv." og "Nyt", da der allerede ifølge driftsplaner m.m. for styrelsens arealer skal ske en drift/pleje, der bidrager til at gennemføre plejeplanen.

Tabel b Planlagt indsats for lysåbne naturtyper

Plejetiltag	Eksisterende driftsplan mv. eller nyt	Ha (ca.)
Areal uden drift	eksisterende	1
		1
Rydning af uønsket opvækst	eksisterende	6
		6
Afskrælning eller afbrænding	nyt	147
		147
Slåning eller slæt	nyt	112
		112
Græsning	eksisterende	181
		181

Tabel c Planlagt indsats for skovnaturtyper

Plejetiltag	Eksisterende driftsplan mv. eller nyt	Ha (ca.)
Urørt skov	eksisterende	137
		137
Bekæmpelse af andre problemarter	eksisterende	98
		98
Forbedring af hydrologi	eksisterende	<1
		<1
Rydning af uønsket opvækst	eksisterende	1
		1
Græsning	eksisterende	4
		4
Skovnaturtypebevarende drift og pleje	eksisterende	41
		41
Bevarelse af store træer til henfald	eksisterende	41
		41
Gamle driftsformer i skov	eksisterende	7
	nyt	1
		8

Udvidelsesmål	Forøgelse på sigt, ca. ha
Udvikling mod 4030 Tør hede	2
Udvikling mod 6230 Surt overdrev	9
Udvikling mod 9110 Bøg på mor	<1
Udvikling mod 9190 Stilleke-krat	1
Ialt	12

Tabel d Planlagte udvidelser af naturtyper

Udvidelsen af 9110 Bøg på mor, modsvares stort set af en konvertering til henholdsvis 4030 Tør hede og 6230 Surt overdrev.

Særlig indsats for arter

Plejen af områdets naturtyper vil samtidig tilgødesse en række arter på udpegningsgrundlaget. Naturstyrelsen vurderer, at de ikke har behov for en særlig indsats derudover.

Bilag 5: Forklaring af Natura 2000-begreber m.m.

Begreb	Forklaring
Natura 2000	Natura 2000 er et netværk af områder i EU med særligt værdifuld natur. Natura 2000 er en samlebetegnelse for habitatområder og fuglebeskyttelsesområder. I Danmark tales om internationale naturbeskyttelsesområder, som også rummer Ramsarområder, og består af et eller flere af disse særligt udpegede områder. Natura 2000-områderne kan ses i Danmarks Miljøportal . Der er mere information om Natura 2000 på Naturstyrelsens hjemmeside
Udpegningsgrundlag	Udpegningsgrundlaget er en fællesbetegnelse for de arter og naturtyper, som findes indenfor et internationalt beskyttelsesområde og som er omfattet af listerne i habitatdirektivet eller fuglebeskyttelsesdirektivet, som forudsætter udpegningsgrundlag af beskyttelsesområder. Du kan finde udpegningsgrundlag her: Udpegningsgrundlag .
Naturtyper	Naturtyperne er defineret nærmere i " Habitatbeskrivelser, årgang 2010 ". Endvidere er alle danske naturtyper beskrevet på Naturstyrelsens hjemmeside .
Lysåbne terrestriske naturtyper	I Danmark er der 35 lysåbne terrestriske naturtyper: 1210 (Enårig vegetation på strandvolde) , 1220 (Flerårig vegetation på stenede strande) , 1230 (Klinter eller klipper ved kysten) , 1310 (Vegetation af kveller eller andre enårige strandplanter) , 1320 (Vadegræssamfund) , 1330 (Strandenge) , 1340 (Indlands-strandenge) , 2110 (Begyndende klitdannelser) , 2120 (Hvide klitter og vandremiler) , 2130 (Stabile kystklitter med urtevegetation) , 2140 (Stabile kalkfattige klitter med Empetrum nigrum) , 2160 (Kystklitter med havtorn) , 2170 (Kystklitter med gråris) , 2190 (Fugtige klitlavninger) , 2250 (Kystklitter med enebær) , 2310 (Indlandsklitter med lyng og visse) , 2320 (Indlandsklitter med lyng og revling) , 2330 (Indlandsklitter med åbne græsarealer med sandskæg og hvene) , 4010 (Våde dværgbusksamfund med klokke-lyng) , 4030 (Tørre dværgbusksamfund (heder)) , 5130 (Enebærkrat på heder, overdrev eller skrænter) , 6120 (Tørketålende græsvegetation på kalkrig jordbund) , 6210 (Overdrev og krat på mere eller mindre kalkholdig bund) , 6230 (Artsrige overdrev) , 6410 (Tidvis våde enge) , 6430 (Bræmmer med høje urter) , 7110 (Aktive højmoser) , 7120 (Nedbrudte højmoser) , 7150 (Lavninger på tørv med Rhynchosporion) , 7210 (Kalkrige moser og sumpe med hvas avneknippe) , 7220 (Kilder og væld med kalkholdigt (hårdt) vand) , 7230 (Rigkær) , 7140 (Overgangstyper af moser og hængesæk) , 8220 (Indlandsklipper af kalkfattige bjergarter) , 8230 (Indlandsklipper af kalkfattige bjergarter med pionerplantensamfund) .
Sø- og vandløbsnaturtyper	I Danmark er der 7 sø- og vandløbsnaturtyper: 3110 (Kalk- og næringsfattige søer og vandhuller) , 3130 (Ret næringsfattige søer og vandhuller) , 3140 (Kalkrige søer og vandhuller med kransnålalger) , 3150 (Næringsrige søer og vandhuller med flydeplanter) , 3160 (Brunvandede søer og vandhuller) , 3260 (Vandløb med vandplanter) , 3270 (Vandløb med tidvis blottet mudder med enårige planter) .
Skovnaturtyper	I Danmark er der 10 skovnaturtyper: 2180 (Skovklit) , 9110 (Bøg på mor) , 9120 (Bøg på mor med kristtorn) , 9130 (Bøg på muld) , 9150 (Bøg på kalk) , 9160 (Ege-blandskov) , 9170 (Vinteregeskov) , 9190 (Stilkeke-krat) , 91D0 (Skovbevokset tørvemose) , 91E0 (Elle- og askeskov) .

Kortlægning	<p>Under forarbejdet til Natura 2000-planerne er en række naturtyper kortlagt ved en fysisk gennemgang af habitat-områderne. Naturtyperne er afgrænset og identificeret, og der er registreret oplysninger om struktur og artsindhold på arealerne.</p> <p>De kortlagte områder kan f.eks. findes på PRIOR.</p>
Tilstandsklasse	<p>Tilstandsklassen er udtryk for naturkvaliteten af den enkelte kortlagte naturtype. Tilstandsklassen er beregnet på baggrund af strukturindikatorer og artsdata, som er indsamlet ved kortlægningen. Ud fra strukturindikatorerne beregnes et strukturindeks, og tilsvarende beregnes et artsindeks ud fra de indsamlede artsdata. Hver især fortæller de to indeks noget om de aktuelle livsvilkår og den seneste historie på arealet. Tilstanden er en sammenvejning af de to indeks.</p> <p>Der er 5 tilstandsklasser:</p> <ol style="list-style-type: none"> I. Høj tilstand II. God tilstand III. Moderat tilstand IV. Ringe tilstand V. Dårlig tilstand <p>De to øverste klasser I og II opfylder Habitatdirektivets krav til gunstig bevaringsstatus under forudsætning af, at der foreligger en prognose der siger, at arealet også i fremtiden vil kunne opretholde den høje eller gode tilstand.</p> <p>Tilstandsklasse (inkl. struktur- og artstilstand) for en kortlagt naturtype kan ses på PRIOR.</p>
Gunstig bevaringsstatus	<p>En naturtypes bevaringsstatus er gunstig, når:</p> <ul style="list-style-type: none"> - arealet med naturtypen i det naturlige udbredelsesområde er stabilt eller øges - den særlige struktur og de særlige funktioner, der er nødvendige for naturtypens opretholdelse, er til stede og vil være det fremover. - bevaringsstatus for de arter, der er karakteristiske for naturtypen, er gunstig. <p>En arts bevaringsstatus anses for gunstig, når:</p> <ul style="list-style-type: none"> - bestandsudviklingen viser, at arten på lang sigt vil opretholde sig selv - artens naturlige udbredelsesområde hverken er i tilbagegang eller vil blive mindsket - der er og sandsynligvis fortsat vil være et tilstrækkeligt stort levested til på lang sigt at bevare artens bestande
Natura 2000-plan	<p>Natura 2000-planen fortæller, hvordan man skal behandle hvert af de 246 Natura 2000-områder, så man stopper tilbagegangen for naturtyper og arter i det enkelte område. Natura 2000-planen indeholder en basisanalyse af områdets aktuelle naturtilstand og trusler, mål for naturtilstanden og et indsatsprogram.</p> <p>Natura 2000-plan kan findes på Naturstyrelsens hjemmeside.</p>
Natura 2000-handleplan	<p>Natura 2000-planen udmøntes i handleplaner. En kommune skal således udarbejde en handleplan for, hvordan Natura 2000-planen vil blive realiseret inden for kommunens geografiske område på land og kystnære områder. Kommunen skal efterfølgende sikre, at handleplanen gennemføres. På tilsvarende måde har Naturstyrelsen ansvaret for at udarbejde og gennemføre handleplaner for de skovbevoksede, fredskovspligtige arealer.</p>
Offentlige lodsejeres drifts- og plejeplaner	<p>Offentlige lodsejere har mulighed for selv at udarbejde drifts- og plejeplan som opfølgning på en Natura 2000-plan.</p> <p>I Natura 2000-handleplanen skal der være resuméer af de offentlige lodsejeres drifts- og plejeplaner.</p>

Invasive arter	Invasive arter dækker over plante- og dyrearter, der af mennesket er blevet flyttet fra en del af verden til en anden og her påvirker hjemmehørende arter negativt. Et almindeligt brugt eksempel er kæmpebjørneklo, som er ført til Danmark fra Kaukasus og nu giver problemer i eksempelvis moser, hvor den udkonkurrerer hjemmehørende plantearter.
Skovnaturtypebevarende drift og pleje	<p>I Natura 2000-tilskudsordning for skov er den skovnaturtypebevarende drift og pleje defineret på følgende måde:</p> <p>Alle arealer omfattes af en basissikring med følgende indhold:</p> <ul style="list-style-type: none"> • Vedvarende skovdække • Ved skovdrift skal de karakteristiske træarter for skovnaturtypen fremmes • Ved foryngelse skal der anvendes en naturvenlig foryngelse • Ingen gødskning, kalkning eller kemisk bekæmpelse • Uforstyrret jordbund på mindst 2/3 af arealet • Ingen øget afvanding • Bevaring af eksisterende dødt ved og træer med hulheder • Plejeret til handleplan-myndigheden til bekæmpelse af arter, der optræder invasivt <p>Som minimum skal alle arealer i tilstandsklasse 1 omfattes af en supplerende sikring med én eller flere af følgende tiltag:</p> <ul style="list-style-type: none"> • Bevaring af store træer til død og henfald • Bekæmpelse af invasive arter • Etablering af naturlige vandstandsforhold • Forberedelse til skovgræsning
Urørt skov	<p>I Natura 2000-tilskudsordning for skov omfatter udlæg til urørt skov følgende restriktioner:</p> <ul style="list-style-type: none"> • Ingen skovdrift • Ingen fjernelse af levende eller døde træer • Ingen gødskning, kalkning eller kemisk bekæmpelse • Ingen forstyrrelse af jordbunden • Ingen oprensning eller nygravning af grøfter • Plejeret til handleplan-myndigheden til bekæmpelse af arter, der optræder invasivt

Bilag 6: Miljøvurdering – jf. lov om miljøvurdering af planer og programmer

Handleplan-myndigheden skal vurdere, om der skal foretages en miljøvurdering af handleplanen jf. lovbekendtgørelse nr. 936 af 24/9/2009 ”Bekendtgørelse af lov om miljøvurdering af planer og programmer” (Miljøvurderingsloven).

For nærværende statslige Natura 2000-plan er der foretaget en miljøvurdering i henhold til miljøvurderingsloven. Efter lovens § 3, stk. 1, gælder, at planer, der sætter rammer for fremtidige tilladelser til projekter opført på lovens bilag 3 eller 4, obligatorisk er omfattet af lovens bestemmelser om miljøvurdering – uanset om påvirkningen forventes at være væsentlig. Kravet om obligatorisk miljøvurdering gælder også planer, som vil kunne påvirke et udpeget internationalt naturbeskyttelsesområde. Kravet om miljøvurdering gælder i dette tilfælde dog kun, hvis påvirkningen må forventes at blive væsentlig. Med ’væsentlig påvirkning’ forstås såvel positive som negative væsentlige påvirkninger.

Det er Naturstyrelsens og handleplan-myndighedens antagelse, at en handleplan for et Natura 2000-område som udgangspunkt vil påvirke området væsentligt, da dette netop er sigtet med planen.

For planer og programmer, der alene indeholder mindre ændringer, skal der kun gennemføres en miljøvurdering (ifølge § 3, stk. 2 i miljøvurderingsloven), hvis planen på grundlag af kriterierne i lovens bilag 2 må antages at kunne få en væsentlig indvirkning på miljøet.

Det er handleplan-myndighedens vurdering, at den nærværende Natura 2000-handleplan har et indhold, som ikke adskiller sig fra de oplysninger, som allerede er givet i miljøvurderingen for den statslige Natura 2000-plan for området. Endvidere har handleplanen et generelt indhold som arealstørrelser, der fungerer som mål, men ingen placering eller klare tilkendegivelser af, om disse mål skal nås. Der er således ikke tale om en ny plan, og handleplan-myndigheden har derfor truffet afgørelse om, at der ikke vil blive gennemført en miljøvurdering for nærværende handleplan.