A photograph of a forest stream flowing over moss-covered rocks and fallen logs. The scene is lush with green foliage, including large leaves in the foreground and dense trees in the background. Sunlight filters through the canopy, creating dappled light on the rocks and water. The water is clear and flows over several large, grey, mossy boulders. A large, weathered log lies across the stream in the foreground, partially submerged. The overall atmosphere is serene and natural.

**Natura 2000-handleplan 2022–2027**  
**Spællinge Ådal, Døndal og Helligdomsklipperne**  
Natura 2000-område nr. N210  
Habitatområde H159

Titel: Natura 2000-handleplan 2022-2027 for Spællinge Ådal, Døndal og Helligdomsklipperne  
Udgiver: Bornholms Regionskommune og Miljøstyrelsen Sjælland  
År: 2024  
Forsidefoto: Døndalen. Foto: Miljøstyrelsen.  
Baggrundskort: © Styrelsen for Dataforsyning og Infrastruktur

Må citeres med kildeangivelse.



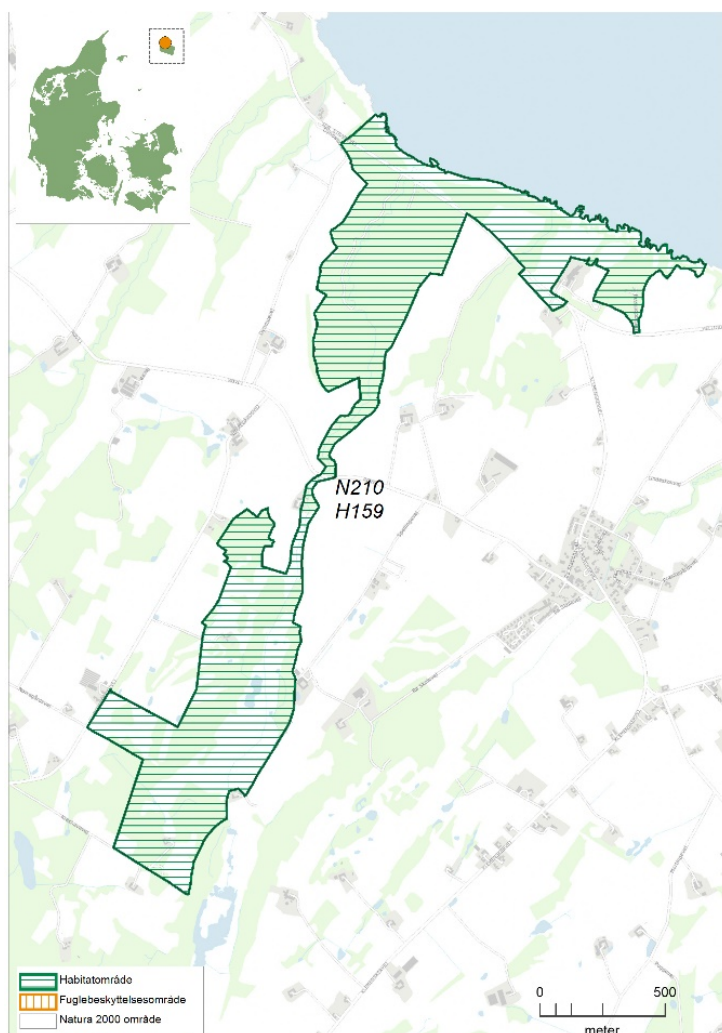
**Miljøministeriet**  
Miljøstyrelsen

## Indhold

<b>1. Resumé</b> .....	<b>4</b>
<b>2. Baggrund</b> .....	<b>6</b>
2.1 Den lovgivningsmæssige ramme .....	6
2.2 Miljøvurdering af handleplanerne .....	7
<b>3. Gennemførelse af Natura 2000-handleplan for sidste planperiode</b> .....	<b>8</b>
3.1 Redegørelse for gennemførelse af sidste Natura 2000-handleplan .....	8
3.2 Foreløbig vurdering af gennemførelse af sidste Natura 2000-handleplan .....	9
<b>4. Behov for indsatser</b> .....	<b>10</b>
<b>5. Indsatser fordelt på aktørers</b> .....	<b>12</b>
<b>6. Prioritering af den forventede indsats</b> .....	<b>14</b>
<b>7. Forventede initiativer og plan for interessentinddragelse</b> .....	<b>15</b>
<b>Bilag 1: Kortbilag</b> .....	<b>16</b>
<b>Bilag 2: Sammendrag af den statslige Natura 2000-plan og basisanalyse 2022-2027</b> .....	<b>17</b>

## 1. Resumé

Handleplanen for N210 Spællinge Ådal, Døndal og Helligdomsklipperne beskriver den indsats, der skal igangsættes i Natura 2000-området inden udgangen af 2027 - dog udgangen af 2033 for de skovbevoksede, fredskovspligtige arealer. Natura 2000-området består af habitatområde H159 Spællinge Ådal, Døndal og Helligdomsklipperne. Området fremgår af nedenstående Figur 1.



Figur 1 Kortet viser afgrænsningen af Natura 2000-område N210. Natura 2000-området består af habitatområde H159 (vandret grøn skravering).

Natura 2000-område nr. 210 Spællinge Ådal, Døndal og Helligdomsklipperne er primært karakteriseret ved kyststrækningen bestående af en mere end en kilometer lang rullestensstrand med høje kystklipper, herunder de imponerende Helligdomsklipper. Området består af varierende skovnatur både i sprækkedale, dalsænkninger og eksponerede kystklipper. Derudover er der bl.a. arealer med kildevæld, indlandsklippe, tør hede og enekrat.

Miljøstyrelsen har udarbejdet en Natura 2000-plan for området, som beskriver mål og indsatser for området i planperioden 2022-2027. Det overordnede mål for området er beskrevet i afsnit 3.1 i Natura 2000-planen og de konkrete mål i afsnit 3.2. Generelt gælder for dette område, at den samlede forekomst af naturtyper og arters levesteder i Natura 2000-området, uanset om de er kortlagt, skal være stabil eller i fremgang, såfremt de naturgivne forhold giver mulighed for det.

Målsætningerne konkretiseres i Natura 2000-planens afsnit 4.1 og 4.2 i form af nogle generelle og områdespecifikke retningslinjer for indsatsprogrammet.

Hovedformålet med indsatserne i perioden 2022-27 er:

1. Fokus på mere naturlige processer og naturens robusthed
2. Sikre og forbedre tilstanden af den eksisterende natur og levesteder
3. Bekæmpe invasive arter

Indsatsen i denne planperiode er rettet mod at sikre og forbedre naturtilstanden for områdets naturtyper og levesteder. Det er primært indsats for rydning af uønsket opvækst og bekæmpelse af invasive arter samt indsats for en større anvendelse af skovnaturtypebevarende tiltag, der vil blive fokuseret på.

Indsatsen udføres både på offentlige og private arealer i området. Projekter på private lodsejeres arealer gennemføres i videst muligt omfang gennem frivillige aftaler. Der findes blandt andet en række understøttende tilskudsordninger, som kan søges gennem Landbrugsstyrelsen og Miljøstyrelsen, samt midler til Life-projekter som medfinansieres af EU.

## 2. Baggrund

Miljøstyrelsen har udarbejdet Natura 2000-planer for 257 Natura 2000-områder, som indgår i den danske del af det europæiske Natura 2000-netværk. Planerne beskriver målene for det enkelte Natura 2000-område og fastlægger de indsatser, der skal ske inden for planperioden 2022–27. Natura 2000-planerne kan ses på [Miljøstyrelsens hjemmeside](#).

Ud fra Natura 2000-planerne er der udarbejdet Natura 2000-handleplaner for de enkelte Natura 2000-områder. Handleplanerne skal medvirke til at gennemføre Natura 2000-planerne for de enkelte områder. Denne handleplan er udarbejdet af Bornholms Regionskommune og Miljøstyrelsen Sjælland på grundlag af Natura 2000-plan for N210 Spællinge Ådal, Døndal og Helligdomsklipperne. Et resumé af Natura 2000-planen for området ses i Bilag 2.

Hver kommune er ansvarlig for de dele af handleplanen, der vedrører kommunens geografiske område på land og kommunens kystnære områder. Kommunerne er ansvarlige for, at handleplanerne gennemføres inden udgangen af 2027. Miljøstyrelsen er ansvarlig for at udarbejde en skovhandleplan for de skovbevoksede, fredskovspligtige Natura 2000-arealer med skovhabitatnatur inklusiv arealer nævnt i skovlovens §28 (herfra omtalt som skovbevoksede, fredskovspligtige arealer). Der skal gennemføres en planlægning hvert 12. år. Den aktuelle planperiode er 2022-2033. Miljøstyrelsen er ansvarlig for, at indsatserne på de skovbevoksede, fredskovspligtige arealer gennemføres inden udgangen af år 2033.

Kommunernes handleplan og Miljøstyrelsens skovhandleplan sammenskrives og udmøntes i denne samlede Natura 2000-handleplan.

Offentlige lodsejere, som ejer arealer i Natura 2000-området, kan vælge at gennemføre Natura 2000-planen direkte i egne planer for forvaltningsindsatser. Bornholms Regionskommune ejer en mindre andel af Natura 2000-området men har ikke ønsket at udarbejde en egen plan for forvaltningsindsatsen af disse arealer.

Ansvarsfordelingen mellem aktører tydeliggøres i kapitel 5.

### 2.1 Den lovgivningsmæssige ramme

Den lovgivningsmæssige baggrund for handleplanerne findes i:

- miljømålsloven (lovbekendtgørelse nr. 692 af 26. maj 2023)
- naturbeskyttelsesloven (lovbekendtgørelsen nr. 1392 af 4. oktober 2022)
- bekendtgørelse om kommunalbestyrelsernes Natura 2000-handleplaner (bekendtgørelse nr. 944 af 27. juni 2016)
- bekendtgørelse af lov om skove (lovbekendtgørelse nr. 690 af 26. maj 2023)
- bekendtgørelse om tilvejebringelse af Natura 2000-skovplanlægning (bekendtgørelse nr. 946 af 27. juni 2016)

Det er kommunalbestyrelsen, der er ansvarlig for at gennemføre Natura 2000-planen på de privatejede arealer. Dog er det Miljøstyrelsen, der er ansvarlig for de privatejede, skovbevoksede, fredskovpligtige arealer. Offentlige lodsejere er ansvarlige for at gennemføre Natura 2000-planen på deres egne arealer.

Handleplanen skal ifølge lovgivningen indeholde nedenstående:

- En prioritering af myndighedens forventede forvaltningsindsats i planperioden på baggrund af en opgørelse af behovet for konkrete forvaltningstiltag.
- De forventede initiativer, som myndigheden vil tage for at gennemføre Natura 2000-handleplanen, herunder en plan for interessentinddragelse.
- En oversigt over fordelingen af indsatsen mellem kommunale myndigheder, Miljøstyrelsen og offentlige lodsejere.
- En redegørelse for gennemførelsen af handleplanen for den forudgående 6 års periode (dog 12 års periode for de skovbevoksede, fredskovpligtige arealer), der gør det muligt at vurdere, i hvilket omfang Natura 2000-handleplanen er gennemført for den forudgående periode.

Handleplanen skal ikke omfatte offentligt ejede arealer, hvis der for disse arealer er udarbejdet/udarbejdes en plan for forvaltningsindsatsen, der er i overensstemmelse med de fastsatte mål for naturtilstanden i Natura 2000-planen. Der indsættes et resumé af de offentlige planer i handleplanens bilag.

Handleplanen skal være så konkret, at dens gennemførelse kan vurderes. Dog må handleplanen ikke foregribe det præcise indhold af de aftaler eller afgørelser, der træffes i forhold til den enkelte lodsejer i forbindelse med gennemførelsen af handleplanen.

Handleplanen skal i samspil med vandplanlægningen realisere Natura 2000-planen for så vidt angår vandbehov for de naturtyper, som er direkte afhængige af et vandøkosystem. Natura 2000-planens mål om forbedret vandkvalitet i større søer, vandløb, fjorde og kystvande realiseres gennem indsatsen i vandplanlægningen og skal ikke indgå Natura 2000-handleplanerne.

## 2.2 Miljøvurdering af handleplanerne

Natura 2000-handleplanerne er en type af planer, som kan være omfattet af krav om miljøvurdering i henhold til Bekendtgørelse af lov om miljøvurdering af planer og programmer og af konkrete projekter (VVM) (lovbekendtgørelse nr. 4 af 3. januar 2023) – herefter refereret til som miljøvurderingsloven.

Ved vurderingen af om en handleplan er omfattet af Miljøvurderingsloven ses på kriterierne i lovens § 8. Erfaringsmæssigt er der en del handleplaner, som ikke vil være omfattet af miljøvurderingsloven. Det afhænger dog i alle tilfælde af det konkrete indhold af handleplanen, og der skal derfor altid foretages en særskilt vurdering for hver plan.

Denne handleplan er blevet vurderet i forhold til, om den er omfattet af miljøvurderingsloven. Det er vurderet, at den ikke er omfattet af miljøvurderingsloven, og at der dermed ikke skal foretages screening eller miljøvurdering af handleplanen.

Der er vurderet på, om handleplanen sætter nye rammer for fremtidige anlægstilladelser, eller om den vurderes at kunne påvirke internationalt udpegede naturbeskyttelsesområder væsentligt jfr. miljøvurderingslovens §8.

Det er myndighedens vurdering, at handleplanen ikke sætter nye rammer for fremtidige anlægstilladelser.

Det er myndighedens vurdering, at handleplanen er undtaget fra habitatdirektivets artikel 6, stk. 3 og dermed fra vurdering efter miljøvurderingsloven, fordi planerne er "direkte forbundet med eller nødvendige for lokalitetens forvaltning" jfr. artikel 6, stk. 3, 1. pkt. Handleplanen anses som direkte forbundet med og nødvendig for Natura 2000-områdets forvaltning.

For samtlige Natura 2000-planer er der foretaget en strategisk miljøvurdering (SMV). Natura 2000-planerne og de tilhørende miljøvurderinger kan findes på Miljøstyrelsens hjemmeside under Natura 2000, tredje generation planer (2022-2027).

### 3. Gennemførelse af Natura 2000-handleplan for sidste planperiode

#### 3.1 Redegørelse for gennemførelse af sidste Natura 2000-handleplan

Handleplanerne for anden planperiode har været gældende siden udgangen af 2017. Kommunen har i den mellemliggende periode arbejdet for at gennemføre den indsats, der blev beskrevet i Natura 2000-planen for planperioden 2016-2021. For de skovbevoksede, fredskovspligtige arealer har Miljøstyrelsen arbejdet for at gennemføre indsatserne, der blev beskrevet i første generation af Natura 2000-planen fra 2010-2015 og videreført i anden planperiode 2016-2021.

Det er muligt at få et samlet overblik over tilskudskompenserede indsatser i Natura 2000-områderne i "Sammenfatning af Natura 2000-planerne 2022-2027" på Miljøstyrelsens hjemmeside<sup>1</sup>.

Nedenstående tabeller viser en oversigt over de realiserede, påbegyndte og planlagte projekter inden for Natura 2000-området.

Bornholms Regionskommune har i anden planperiode 2016-2021 gennemført de indsatser, som fremgår af Tabel 1 herunder.

Tabel 1: Følgende indsatser er finansieret via kommunernes egne midler eller DUT-midler.

	Indsats	Kommunalt ejet	Privatejet
<b>Bornholms Regionskommune</b>	Rydning af uønsket opvækst	-	Ca. 0,6 ha ialt, heraf ca. 0,3 ha kortlagt habitatnatur

Natura 2000-planen for sidste planperiode indeholdt ingen områdespecifikke retningslinjer for arter, og Bornholms Regionskommune har i anden planperiode derfor ikke gennemført eller planlagt nogen specifikke artsplejetiltag ud over tiltag for naturtyper.

Indsatser kan være gennemført af private lodsejere med tilskud fra landdistriktsmidler eller anden tilskudsfinansiering. Bornholms Regionskommune har gennemgået GIS-data om tilsagn givet i henhold til Landbrugsstyrelsens tilskudsordninger til bl.a. rydning, forberedelse til afgræsning, græsning/slæt samt hydrologi- og lavbundsprojekter. Bornholms Regionskommune har på baggrund heraf ikke kendskab til, at der er udført tilskudsfinansierede indsatser på privatejede arealer eller ikke skovbevoksede, fredskovspligtige arealer i området, se Tabel 2 herunder.

Tabel 2: Følgende indsatser er finansieret gennem landdistriktsmidler eller anden finansiering og gælder arealer, der ikke er skovbevoksede, fredskovspligtige arealer.

	Indsats	Kommunalt ejet	Privatejet
<b>Bornholms Regionskommune</b>	- *	-	- *

\* Bornholms Regionskommune har ikke kendskab til indsatser finansieret gennem landdistriktsmidler eller anden tilskudsfinansiering på arealer, der ikke er skovbevoksede, fredskovspligtige arealer.

Skovbevoksede, fredskovspligtige arealer følger en 12 års-cyklus, og første planperiode for disse løber således fra 2010 til 2021. Tabel 3 neden for viser status for de gennemførte eller igangværende indsatser i perioden 2010-2021 beliggende i kortlagt habitatskov inden for Natura 2000-området. Indsatserne er opgjort på indsatstype. Der kan være gennemført flere indsatser på det samme areal, hvorved samme areal kan fremgå flere gange (eksempelvis skovnaturtypebevarende drift og pleje forud for urørt skov, eller forbedring af hydrologi på samme areal, hvor der også er udført skovnaturtypebevarende drift og pleje). Indsatsplanerne for arealerne blev først udgivet i skovhandleplanerne i 2012.

Tabel 3 er baseret på tinglyste indsatser såsom urørt skov, på data fra tilskudsordningerne (beror på tilsagnsdata, hvorfor arealet for indsats kan være overestimeret i forhold til den endelige indsats, idet der altid vil være en vis del af de givne tilsagn, der ikke udnyttes). Der kan være usikkerheder i de indhentede data fra tilskudsordningerne fra 2010-15. Miljøstyrelsen har endvidere indhentet data for gennemførte indsatser i habitatnaturtyper på skovbevoksede fredskovsarealer fra offentlige myndigheder, og anvendt data i det omfang, Miljøstyrelsen har modtaget disse.

<sup>1</sup> [Notat \(mst.dk\)](#)



Tabel 3: Gennemførte indsatser på skovbevoksede, fredskovspligtige arealer. Tallene dækker over perioden 2010-2021.

Indsats	Tilskudsfinansiering på private arealer (ha) <sup>1</sup>	Offentlige arealer (ha) <sup>2</sup>	Total (ha)
Forbedring af hydrologi*	-	-	-
Indsatser m.h.p. lysåben natur**	-	-	-
Skovnaturtypebevarende drift og pleje***	8	-	8
Urørt skov	2	-	2

<sup>1</sup> Indsatser på private arealer dækker over indsatser, som er tilskudsfinansierede.

<sup>2</sup> Indsatser på offentlige arealer dækker hovedsageligt over indsatser gennemført via lodsejeres egne midler men kan også være dækket af tilskudsordninger.

\* *Forbedring af hydrologi* dækker over lukning af dræn og grøfter samt ophør med vedligeholdelse af afvanding

\*\* *Indsatser for lysåben natur* dækker over græsning, hegning og rydning med henblik på lysåben natur.

\*\*\* *Skovnaturtypebevarende drift og pleje* dækker over flere indsatser, heriblandt sikring af naturtyper, træer til naturligt henfald, naturnær skovdrift, rydning af uønsket opvækst, problemarter og invasive arter samt skovgræsning og foryngelse.

Der er ikke iværksat Life-projekter inden for Natura 2000-området.

Ud over de ovennævnte indsatser har myndighederne søgt at gennemføre Natura 2000-handleplanen gennem følgende tiltag:

- Miljøstyrelsen har finansieret gratis rådgivning hos Dansk Skovforening for ejere af skovbevoksede, fredskovspligtige arealer i Natura 2000-områderne.
- Som opfølgning på skovlovens anmeldte ordning for Natura 2000-områderne er der i flere Natura 2000-områder indgået aftaler med private lodsejere, der er med til at sikre naturindhold og arter på de berørte arealer (LBK. nr. 690 26. maj 2023, §17-19).
- Miljøstyrelsen har arbejdet for relevante støtteordninger for at understøtte implementeringen af Natura 2000-planerne.  
Miljøstyrelsen har udført en opsøgende indsats og har kontaktet nogle private lodsejere med større arealer af privat fredskov og informeret om muligheden for at søge tilskud til indsatser i de private fredskove.

### 3.2 Foreløbig vurdering af gennemførelse af sidste Natura 2000-handleplan

Handleplanen skal ifølge bekendtgørelsen indeholde en redegørelse for gennemførelsen af handleplanen for den forudgående 6 og 12 års periode, der gør det muligt at vurdere, i hvilket omfang Natura 2000-planen for den forudgående periode er realiseret. Vurderingen, af hvorvidt handleplanerne er gennemført i den forudgående periode, er baseret på, om de planlagte indsatser fra sidste handleplan er opfyldt, eller der er udført tilsvarende tiltag.

Bornholms Regionskommune har ikke gennemført de planlagte indsatser i forrige periode, som omhandlede rydning af uønsket opvækst og indsatser for skovnaturtypebevarende drift og pleje. Indsatserne vil i stedet blive søgt gennemført i indeværende planperiode.

Effekten af indsatserne bliver løbende vurderet i det Nationale Overvågningsprogram for Vandmiljø og Natur (NOVANA), som overvåger vandmiljøets og naturens tilstand inden for de områder, der prioriteres i forhold til de politisk fastsatte økonomiske rammer.

## 4. Behov for indsatser

Natura 2000-planen for N210 Spællinge Ådal, Døndal og Helligdomsklipperne beskriver de konkrete mål for indsatsen.

Det overordnede mål for området er beskrevet i afsnit 3.1 i Natura 2000-planen og de konkrete mål i afsnit 3.2. Generelt gælder for dette område, at den samlede forekomst af naturtyper, arter og fugles levesteder i Natura 2000-området, uanset om de er kortlagt, skal være stabil eller i fremgang, såfremt de naturgivne forhold giver mulighed for det.

Målsætningerne konkretiseres i Natura 2000-planens afsnit 4.1 og 4.2 i form af nogle generelle og områdespecifikke retningslinjer for indsatsprogrammet.

Hovedformålet med indsatserne i perioden 2022-27 er:

1. Fokus på mere naturlige processer og naturens robusthed
2. Sikre og forbedre tilstanden af den eksisterende natur og levesteder
3. Bekæmpe invasive arter

Det områdespecifikke indsatsprogram i Natura 2000-planen for N210 Spællinge Ådal, Døndal og Helligdomsklipperne er:

1. Der gennemføres en grundlæggende indsats på hedearealer med henblik på forbedring af naturtilstanden.
2. Urørt skov (permanent ophør af drift m.v.) kan være en mulighed af hensyn til naturtyper og tilknyttede arter og fugle. Ved udlæg til urørt skov skal der tages hensyn til levesteder for særligt følsomme arter

Indsats til bedring af vandkvaliteten gennemføres som led i vandplanlægningen og havstrategidirektivet, ligesom reduktion af kvælstofdeposition sker gennem husdyrgodkendelsesloven og generelle tiltag til at mindske luftforureningen, og dette er således ikke en del af Natura 2000-planens indsatsprogram.

Indsatsprogrammet i Natura 2000-planerne er afstemt, så den økonomiske ramme og den krævede indsats i planerne passer sammen. Til gennemførelse af planerne stiller staten en række virkemidler til rådighed, ligesom det forudsættes, at kommunerne bidrager økonomisk via de midler, som kommunerne er blevet økonomisk kompenseret for af staten (DUT-midlerne).

På baggrund af Natura 2000-planen har kommunen og Miljøstyrelsen vurderet, at der er behov for nedenstående konkrete forvaltningstiltag. Handleplanmyndigheden skal forsøge at indgå frivillige aftaler med lodsejere om drift. Hvor dette ikke er muligt, skal myndigheden påbyde en bestemt drift, hvis det er nødvendigt for opnåelse af målene i Natura 2000-planen eller for at forhindre forringelse og forstyrrelse.

Offentlige lodsejere kan selv organisere gennemførelse af indsatser på egne arealer.

Tabel 4: Behov for indsatser for naturtyperne

Forventede indsatser		Skøn over behov:		
		Igangværende indsats	Ny indsats	Samlet behov for indsats
Lysåbne naturtyper	Rydning af uønsket opvækst	Ca. 0,3 ha	Op til ca. 1,7 ha	Op til ca. 2,0 ha*
	Afgræsning eller høslæt	0 ha	0 ha	0 ha**
	Bekæmpelse af invasive arter	0 ha	0 ha	Op til ca. 0,3 ha***
Skovnaturtyper uden fredskovspligt	Skovnaturtypebevarende drift og pleje	0 ha	Op til 2,5 ha	Op til 2,5 ha
	Urørt skov	0 ha	Op til 2,5 ha	Op til 2,5 ha
Skovnaturtyper med	Skovnaturtypebevarende drift og pleje	-	-	Op til 12 ha

<b>fredskovspligt****</b>	<b>Urørt skov*****</b>	2 ha	-	Op til 14 ha
	Rydning af invasive arter	-	-	0 ha

\* Opgjort som lysåbne habitatnaturtyper med et strukturindeks på over 2 samt alle arealer kortlagt som tør hede uanset strukturindeksværdi.

\*\* Afgræsning vurderes ikke relevant

\*\*\* Opgjort som arealer med en arealandel med invasive arter over 10 % (hvilket er de arealer, som ligger til grund for beregning af indsatsen mod invasive arter i Natura 2000-planerne).

\*\*\*\* Indsatser planlagt for skovnaturtyper med fredskovspligt vises udelukkende som et samlet behov for indsatser med undtagelse af urørt skov, hvor igangværende indsatser også vises. Skovnaturtypebevarende drift og pleje dækker over flere indsatser. Da der kan være overlap mellem indsatstyper, og da der efter afslutning af én type indsats kan være behov for at gentage indsatstypen, er behovet for indsatser vurderet samlet.

\*\*\*\*\* Igangværende indsats for urørt skov omfatter al tinglyst urørt skov til og med 2021. Tinglyst urørt skov anses i denne sammenhæng som en varig igangværende indsats.

Den grundlæggende indsats på hedearealer, som er en del af indsatsprogrammet, planlægges i udgangspunktet gennemført i form af rydning af uønsket opvækst. Det samlede kortlagte areal med hede i området er ca. 0,6 ha. Indsatsen på hedearealer indgår som en del af det beskrevne behov for rydning af uønsket opvækst i Tabel 4 herover. Bornholms Regionskommune vurderer i forhold til de konkrete hedearealer, at indsatser i form af afgræsning ikke er relevant eller muligt.

## Arter

Arten stor vandsalamander er på udpegningsgrundlaget for området. Der er i Natura 2000-planen ingen områdespecifikke retningslinjer for arter på udpegningsgrundlaget og dermed ikke krav om nogen specifikke artsplejetiltag udover tiltag for naturtyper. Bornholms Regionskommune har ikke planlagt artsplejetiltag ud over tiltag for søer, som er kortlagt som levested for arter på udpegningsgrundlaget, se Tabel 5 herunder.

Tabel 5: Behov for indsatser for arter udover indsatser for naturtyper. Tabellen viser kun indsatser for arter på lysåbne naturtyper og skovnaturtyper uden fredskovspligt

Forventede indsatser	Skøn over behov:		
	Igangværende indsats	Ny indsats	Samlet behov for indsats
Restaurering af vandhuller	0 stk.	Op til 4* stk.	Op til 4 * stk.

\* Opgjort som antal søer, som er kortlagt som levested for stor vandsalamander, og som har et tilstandsindeks på over 2.

For indsatser vedrørende det kortlagte vandløb i området (habitatnaturtypen vandløb med vandplanter (3260)), henvises til indsatser i vandområdeplanen for Bornholm.

## 5. Indsatser fordelt på aktører

Grundlæggende er ansvaret fordelt, så kommunerne er ansvarlig myndighed på alle arealer i kommunen undtagen de skovbevoksede fredskovspligtige arealer.

Miljøstyrelsen er ansvarlig myndighed for de skovbevoksede fredskovspligtige arealer. Det gælder dog, at kommunerne er ansvarlige for de arealer i fredskov, der er beskyttet efter §3 i naturbeskyttelsesloven.

Myndighederne er ansvarlige, jfr. ovenstående fordeling, for gennemførelse af handleplanen undtagen for offentlige arealer, hvor lodsejer selv er ansvarlig for at gennemføre handleplanen. De fleste indsatser er geografisk bestemt, hvorved den nævnte myndigheds- og arealdeling er gældende. Det er muligt at finde relevante Natura 2000-geodata i [MiljøGIS](#)<sup>2</sup>. Endvidere kan overvågningsdata fra NOVANA-programmet tilgås via [Danmarks Miljøportal](#)<sup>3</sup> og i Natura 2000-basisanalyserne. Hver myndighed eller lodsejer er ligeledes ansvarlige for de arter på udpegningsgrundlaget, som ikke er geografisk fordelt på baggrund af overvågningsdata, inden for deres respektive myndighedsområde eller egne arealer.

Det områdespecifikke indsatsprogram for Natura 2000-område N210 Spællinge Ådal, Døndal og Helligdomsklipperne retter sig mod naturtyper (hede og skov), og ansvaret for indsatserne er derfor geografisk bestemt ud fra naturtypernes placering og ejerforhold.

I tabellen neden for ses fordelingen af Natura 2000-områdets arealer fordelt ud på aktører.

Tabel 6: Fordeling af naturtypearealer på aktører

	Naturtype	Handleplanmyndighed	
		Bornholms Regionskommune	Miljøstyrelsen
<b>Lysåbne naturtyper</b>	Enekrat (5130)	0,5 ha	-
	Indlandsklippe (8220)	1,8 ha	-
	Kildevæld (7220)	0,4 ha	-
	Kystklint/klippe (1230)	2,2 ha	-
	Strandeng (1330)	0,3 ha	-
	Strandvold med flere årige urter (1220)	0,3 ha	-
	Tør hede (4030)	0,6 ha	-
<b>Vandløb</b>	Vandløb med vandplanter (3260)	1200 meter (ca. 0,3 ha)	-
<b>Søer over 5 ha</b>	-	-	-
<b>Søer under 5 ha</b>	Næringsrig sø (3150)	0,1 ha	-
	Kransnålalge-sø (3140)	0,5 ha	-
<b>Skovnaturtyper uden fredskovspligt</b>	Ege-blandskov (9160)	2,5 ha	-
<b>Skovnaturtyper med fredskovspligt</b>	Bøg på muld (9130)	-	5 ha
	Ege-blandskov (9160)	-	3 ha

<sup>2</sup> <https://miljoegis.mim.dk/spatialmap?profile=natura2000planer3-2022>

<sup>3</sup> <https://www.miljoportal.dk/>

	Elle- og askeskov (91E0)	-	5 ha
--	--------------------------	---	------

## 6. Prioritering af den forventede indsats

Natura 2000-planerne 2022-2027 har især fokus på en naturforvaltning, hvor man gør brug af naturens egne dynamikker. Samtidig fastholdes en række indsatser, der er kendt fra de gældende planer.

Hovedformålene med indsatserne i tredje planperiode (2022-2027) er:

- 1. Fokus på mere naturlige processer og naturens robusthed**
  - 1.1. der er øget fokus på en mere naturnær forvaltning med fokus på at sikre sammenhæng i naturen og mere naturlige dynamikker i Natura 2000-områderne
  - 1.2. der arbejdes for at udvide arealet med urørt skov
  - 1.3. der er fokus på tiltag mod klimaforandringer og dermed områdernes robusthed over for pludselige hændelser
- 2. Sikre og forbedre tilstanden af den eksisterende natur og levesteder hvilket bl.a. er i overensstemmelse med 'brandmandens lov' og EU's biodiversitetsstrategi 2030**
  - 2.1. fortsætte arbejdet med at sikre naturtilstanden f.eks. ved naturpleje på plejekrævende arealer
  - 2.2. fortsætte arbejdet med at afsøge behovet for og udlægge forstyrrelsesfrie zoner bl.a. til gavn for trækfugle, marine naturtyper og havpattedyr
  - 2.3. fokus på indsatser, der gavner truede arter og fugle
  - 2.4. fortsætte arbejdet med at afsøge behovet for at regulere fiskeri i beskyttede områder
- 3. Bekæmpe invasive arter**
  - 3.1. fortsætte arbejdet med at bekæmpe invasive arter

Prioriteringen af den forventede forvaltningsindsats i planperioden er sket på baggrund af opgørelsen af behovet for konkrete indsatser (se kapitel 4). Den nedenstående prioritering afspejler således den forventede tidsfølge af indsatsen i forbindelse med de konkrete forvaltningstiltag.

Bornholms Regionskommune vil prioritere at kontakte private ejere af arealer med lysåbne naturtyper med behov for indsats i form af rydning af uønsket opvækst og/eller bekæmpelse af invasive arter med henblik på en dialog om mulighederne for at iværksætte en indsats for at sikre og forbedre naturtilstanden for naturtyperne i området. Den grundlæggende indsats for hedearealer, som ifølge indsatsprogrammet skal gennemføres, er en del af denne indsats.

Bornholms Regionskommune vil herudover prioritere at kontakte private ejere af arealer med søer kortlagt som levesteder i området med henblik på en dialog om en for naturtyperne hensigtsmæssig drift og pleje.

Miljøstyrelsen vil for de skovbevoksede, fredskovspligtige arealer kontakte private ejere af habitatskovsarealer større end 20 ha med henblik på at informere om muligheden for en mere skovnaturtypebevarende drift, tiltag for arter og muligheden for at udlægge til urørt skov.

Miljøstyrelsen vil fortsat prioritere at indgå i relevante Life-projekter nye som gamle.

## 7. Forventede initiativer og plan for interessentinddragelse

Det er Bornholms Regionskommune og Miljøstyrelsens hensigt at planlægge og udføre projekterne som vist i nedenstående Tabel 7, og i den forbindelse tager myndighederne en række initiativer for at inddrage lodsejere og andre interessenter i projekterne.

Tabel 7 viser myndighedernes plan for interessentinddragelse. Der kan ske ændringer, hvis det ønskes af lodsejerne, eller hvis andre forhold taler for det.

Tabel 7. Forventet plan for interessentinddragelse

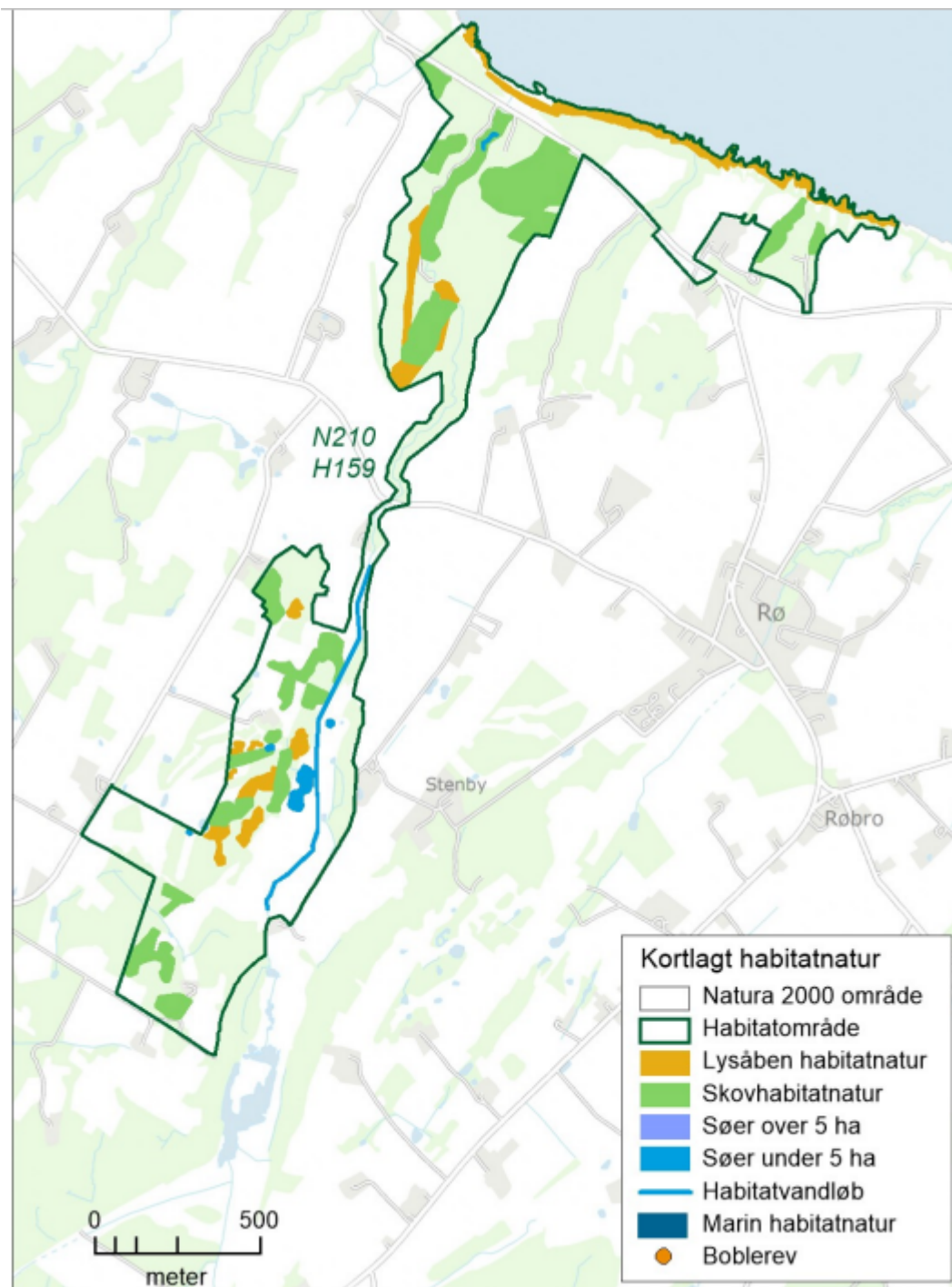
Projekt navn	Initiativ	Tidsplan	Myndighed
Møder med Grønt Dialogforum	Bornholms Regionskommune afholder møder med Grønt Dialogforum og vil, når det er relevant eller efterspørges, sætte emnet på dagsordenen med henblik på at orientere om og drøfte indsatser.	Hele planperioden	Bornholms Regionskommune
Kontakt til private ejere af lysåbne habitatnaturtyper og søer	Kontakt til private lodsejere med orientering om naturværdier, dialog om hensigtsmæssig drift og pleje samt orientering om eventuelle muligheder for tilskud til indsatsen.	I løbet af planperioden	Bornholms Regionskommune
Kontakt til private ejere af skovnaturtyper uden fredskovspligt	Kontakt til private lodsejere med henblik på at informere om muligheden for en skovnaturtypebevarende drift, tiltag for arter og muligheden for at udlægge til urørt skov.	I løbet af planperioden	Bornholms Regionskommune
Kontakt til ejere af skovbevoksede fredskovspligtige habitatskovsarealer	Miljøstyrelsen kontakter skovejere med mere end 20 ha skovhabitatarealer og orienterer om muligheder for tilskud.	I løbet af planperioden	Miljøstyrelsen
Vejledning om mulige tiltag i skovhabitatnatur	Miljøstyrelsen understøtter en vejledningstjeneste <sup>1</sup> til de private skovejere, hvor de kan søge gratis råd og vejledning omkring skovhabitatnatur.	Hele planperioden	Miljøstyrelsen
Møder med Grønt Fremdriftsforum	Miljøstyrelsen afholder møder med Grønt Fremdriftsforum og vil sætte emnet på dagsordenen, når det er relevant eller efterspørges.	Hele planperioden	Miljøstyrelsen

<sup>1</sup> Dette varetages for nuværende af Dansk Skovforening.

Det forventes, at Natura 2000-handleplanerne kan gennemføres ad frivillighedens vej, og derfor er det i mange tilfælde ikke på nuværende tidspunkt muligt at beskrive, hvornår projekterne fysisk bliver udført. Kommunen og Miljøstyrelsen vil i hvert enkelt tilfælde sørge for, at relevante interessenter bliver inddraget.

## Bilag 1: Kortbilag

Herunder er indsat relevant kortbilag med afgrænsning af Natura 2000-området og kortlagte naturtyper. Kortet er hentet fra Natura 2000-basisanalyse 2022-2027, revideret udgave for Spællinge Ådal, Døndal og Helligdomsklipperne (rapporten kan ses på [Miljøstyrelsens hjemmeside](#)).



Oversigtskort over Natura 2000-området. På kortet vises områdets kortlagte habitatnaturtyper.



## Bilag 2: Sammendrag af den statslige Natura 2000-plan og basisanalyse 2022-2027

Fra Natura 2000-plan 2022-2027 for Natura 2000-område N210 Spællinge Ådal, Døndal og Helligdomsklipperne (rapporten kan ses på [Miljøstyrelsens hjemmeside](#)):

Natura 2000-området Spællinge Ådal, Døndal og Helligdomsklipperne har et samlet areal på 121 ha. Området er afgrænset som vist på kortet, og udelukkende udpeget som habitatområde H159 Spællinge Ådal, Døndal og Helligdomsklipperne. Området er privatejet, enkelte arealer er dog offentligt ejet.

Området ligger på Nordbornholm ud til den nordøst-ventede kyst mellem Tejn og Gudhjem. Kysten består af en mere end en kilometer lang rullestensstrand med høje kystklipper. Spællinge Å – Døndalsåen findes i bunden af en sprækkedal, hvoraf en del udgøres af Døndalen. I kilderne i Døndalen er der fundet den rødlistede vandkalv *Hydroporus obsoletus*. Dette område er specielt udpeget for at beskytte naturværdierne i det varierede skovareal. Skoven omfatter både eksponeret løvskov på kystklipper og skov inde i dalsænkningen, hvor den til dels har præg af naturskov. På fugtige arealer, bl.a. i bunden af Døndalen, findes den prioriterede naturtype elle- og askeskov. Desuden kan områdets vandløb fremhæves og langs havet kystklipperne med bl.a. Helligdomsklipperne. Levesteder for stor vandsalamander og vandhuller af typen kransnålalgesø har også betydning i området.

Inden for Natura 2000-området er der tre fredede områder. Det drejer sig om landskabsmæssige fredninger af både klippedalene samt kystklipperne, som har til formål at beskytte områdernes landskabsmæssige karakter samt sikre offentlighedens adgang hertil.

Udpegningsgrundlag for Habitatområde nr. 159		
Naturtyper:	Strandvold med flerårige planter (1220)	Kystklint/klippe (1230)
	Strandeng (1330)	Kransnålalge-sø (3140)
	Næringsrig sø (3150)	Vandløb (3260)
	Å-mudderbanke (3270)	Tør hede (4030)
	Enekrat (5130)	Kildevæld* (7220)
	Indlandsklippe (8220)	Bøg på muld (9130)
	Ege-blandskov (9160)	Elle- og askeskov* (91E0)
Arter:	Stor vandsalamander (1166)	

Naturtyper og arter, der udgør det gældende udpegningsgrundlag for Natura 2000-området. Tal i parentes henviser til de talkoder, som benyttes for naturtyper og arter fra habitatdirektivets bilag 1 og 2. \* angiver, at der er tale om en prioriteret naturtype. Udpegningsgrundlag for habitatområder er blevet revideret som beskrevet i basisanalysen.

Udpegningsgrundlaget er gennemgået i 2018-22. Å-mudderbanke (3270) er ikke tilstede i habitatområde H159. Den nævnte naturtype gennemgås derfor ikke yderligere.

Overordnede målsætninger for Natura 2000-området:

- At områdets sø- og vandløbsnaturtyper sikres, og for vandløbene også en stor grad af naturlig dynamik og gunstige fysiske forhold.
- At arealet af områdets naturtyper med stærk ugunstig bevaringsstatus sikres, gerne som sammenhængende arealer, hvor det naturmæssigt er muligt.
- At levesteder for stor vandsalamander sikres.
- At bevare en naturlig dynamik mellem det tilgrænsende hav og den kystnære terrestriske natur i området.
- At lysåbne naturtyper prioriteres højt i forhold til yngre tilgroning med elle- og askeskov. Det prioriteres også, at kildevæld holdes lysåbne, med mindre en beskyttet tilstand skyldes en ældre bevoksning af træer.

- Områdets økologiske integritet sikres i form af en for naturtyperne hensigtsmæssig hydrologi og drift/pleje, en lav næringsstofbelastning og gode sprednings- og etableringsmuligheder for arterne.
- Den økologiske integritet for området sikres derudover ved god vandkvalitet gennem reduceret tilførsel af næringsstoffer og miljøfarlige stoffer, hvilket reguleres gennem vandområdeplanerne.

#### Indsatsprogram:

##### Generelle retningslinjer:

1. Myndighederne tager i deres administration af lovgivningen og deres forvaltning udgangspunkt i målsætningen for det enkelte Natura 2000-område og sikrer dermed en grundlæggende beskyttelse af udpegningsgrundlaget.
2. Der arbejdes for at sikre de lysåbne terrestriske naturtyper en hensigtsmæssig hydrologi, drift og pleje også til gavn for tilknyttede arter.
3. Der arbejdes for at sikre egnede levesteder for områdets arter.
4. For skovnaturtyper, hvor det vurderes nødvendigt af hensyn til bevarelse af skovnaturtyper på udpegningsgrundlaget, sikres en skovnaturtypebevarende drift og pleje.
5. Der arbejdes på at opnå størst mulig naturmæssig robusthed og sammenhæng i områdets natur ved at sikre større driftsenheder af lysåbne naturtyper og skovnaturtyper.
6. Igangværende projekter og indsatser, der relaterer til gennemførelse af tidligere Natura 2000-planer, afsluttes.
7. Indsatser gennemført i første og anden planperiode vedligeholdes, f.eks. ved genrydning af arealer, hvor der tidligere har været gennemført en Natura 2000-indsats.
8. Der fokuseres på en løbende opdatering af oversigt over naturtyper, arter og fugle som findes i væsentlig forekomst i Danmark.
9. Der arbejdes på en national strategi for forvaltning af truede og rødlistede arter herunder en lang række direktivarter og -fugle.

##### Områdespecifikke retningslinjer:

1. Der gennemføres en grundlæggende indsats på hedearealer med henblik på forbedring af naturtilstanden.
2. Urørt skov (permanent ophør af drift m.v.) kan være en mulighed af hensyn til naturtyper. Ved udlæg til urørt skov skal der tages hensyn til levesteder for særligt følsomme arter.

#### **Fra Basisanalyse 2022-2027 for Natura 2000-område nr. 210 Spællinge Ådal, Døndal og Helligdomsklipperne, revideret udgave** (rapporten kan ses på [Miljøstyrelsens hjemmeside](#)) (afsnit 2.3):

Natura 2000-område nr. 210 Spællinge Ådal, Døndal og Helligdomsklipperne er primært karakteriseret ved kyststrækningen bestående af en mere end en kilometer lang rullestensstrand med høje kystklipper, herunder de imponerende Helligdomsklipper. Området består af varierende skovnatur både i sprækkedale, dalsænkninger og eksponerede kystklipper. Derudover er der bl.a. arealer med kildevæld, indlandsklippe, tør hede og enekrat.

Overordnet set er hovedparten af områdets lysåbne naturtyper i moderat naturtilstand, en mindre del af naturtyperne er i god naturtilstand. Langt hovedparten af de lysåbne naturtyper er uden drift og pleje, hvormed at der på flere arealer er problemer med tilgroning med vedplanter. Desuden er der også forekomst af invasive arter på flere arealer.

I skovene er indholdet af store træer, træer med huller eller råd samt dødt ved overordnet set stigende. Der er ikke registreret problemer med afvanding i skove der er afhængige af naturlig hydrologi.

Der er kortlagt 5 småsøer i området, heraf fire næringsrige søer og en kransnålalgesø. Tre af de næringsrige søer er i god tilstand, de resterende to kortlagte søer i området er i moderat tilstand.

Stor vandsalamander er den eneste art på habitatområdets udpegningsgrundlag, men der er endnu ikke indsamlet overvågningsdata for arten i dette område.