

## Bilag 1

**Tabel 1: Opgørelse af den effektive sagsbehandlingstid i måneder for afgørelser meddelt efter husdyrgodkendelseslovens § 11, § 12 og § 16.**

Kommunens effektive sagsbehandlingstid er sagsbehandlingstiden fratrukket den tid over 7 dage, som sagen har ligget hos ansøger. De grå markerede kolonner kan sammenlignes direkte fra år til år.

Tabel 1. (Side 1/3)	2013		2014		2015		1. 2016		2. halvår 2016									
	§ 11/§ 12		§ 11/§ 12		§ 11 og § 12		§ 11 og § 12		§ 11 og § 12		§ 11		§12		§ 16		§ 11, § 12 og § 16	
	Antal	Mdr.	Antal	Mdr.	Antal	Mdr.	Antal	Mdr.	Antal	Mdr.	Antal	Mdr.	Antal	Mdr.	Antal	Mdr.	Antal	Mdr.
Hele Landet	747	7,9	812	6,6	836	5,9	460	5,2	397	4,8	86	4,5	311	4,9	48	5,7	445	4,9
Assens	9	7,9	2	8,6	11	7	5	8,1	9	6,1	2	6,9	7	5,8	0	-	9	6,1
Billund	13	5,6	14	4,5	9	3,9	3	2	2	3,5	0	-	2	3,5	1	3,4	3	3,5
Bornholm	2	10,1	12	5,7	8	10,4	4	8,7	5	7,0	1	11,8	4	5,8	0	-	5	7,0
Brønderslev	9	5,2	21	5,8	11	4,5	7	1,6	2	2,8	1	3,7	1	1,8	0	-	2	2,8
Egedal	0	-	0	-	0	-	0	-	1	16,4	1	16,4	0	-	0	-	1	16,4
Esbjerg	28	7,3	25	5,8	45	5,6	15	3,9	12	3,1	5	3,5	7	2,9	0	-	12	3,1
Favrskov	9	6,5	8	6,5	12	3,9	4	5,9	4	2,8	1	2,3	3	2,9	0	-	4	2,8
Faxe	0	-	2	6,4	8	8,9	0	-	1	7,5	1	7,5	0	-	2	7,8	3	7,7
Fredericia	0	-	3	5,5	2	7,6	0	-	1	2,8	0	-	1	2,8	0	-	1	2,8
Frederikshavn	11	4,3	18	4	7	4	2	3,9	7	3,0	3	2,7	4	3,2	0	-	7	3,0
Frederikssund	0	-	1	5,3	0	-	0	-	1	6,1	0	-	1	6,1	0	-	1	6,1
Faaborg-Midtfyn	8	5,4	8	4,2	4	5,1	4	4,9	2	2,3	0	-	2	2,3	0	-	2	2,3
Guldborgsund	9	9,9	6	6,2	6	6,2	5	4,5	8	4,0	3	2,9	5	4,6	0	-	8	4,0
Haderslev	22	13,4	16	4,7	17	4,8	8	4,1	6	3,3	1	2,6	5	3,5	0	-	6	3,3
Halsnæs	0	-	0	-	0	-	0	-	1	9,9	0	-	1	9,9	0	-	1	9,9
Hedensted	15	4,3	13	5	7	3,9	1	3,4	4	6,4	0	-	4	6,4	0	-	4	6,4
Herning	37	5,5	52	5,4	33	3,3	23	3,2	16	4,0	3	2,6	13	4,3	3	3,7	19	3,9
Hjørring	15	3,7	28	4,9	31	3,6	8	3,9	13	4,2	6	4,5	7	4,0	0	-	13	4,2
Holbæk	2	12,5	5	10,1	6	5,7	1	4,4	5	16,1	1	13,6	4	16,7	2	10,5	7	14,5
Holstebro	39	9,9	43	6	37	5,1	32	3,9	3	5,9	2	3,5	1	10,6	1	4,0	4	5,4
Horsens	7	9,8	4	7,8	7	5,1	9	2,4	4	3,6	1	1,1	3	4,5	1	2,8	5	3,5
Ikast-Brande	15	4,1	11	4	15	4,5	9	6,2	11	6,2	3	4,4	8	6,8	2	15,3	13	7,6

**Fortsættes:**

Tabel 1. (Side 2/3)	2013		2014		2015		1. 2016		2. halvår 2016									
	§ 11/§ 12		§ 11/§ 12		§ 11/§ 12		§ 11 og § 12		§ 11 og § 12		§ 11		§12		§ 16		§ 11, § 12 og § 16	
	Antal	Mdr.	Antal	Mdr.	Antal	Mdr.	Antal	Mdr.	Antal	Mdr.	Antal	Mdr.	Antal	Mdr.	Antal	Mdr.	Antal	Mdr.
Jammerbugt	18	8,4	11	9,9	14	10,6	13	8,5	9	6,4	3	2,8	6	8,2	2	5,8	11	6,3
Kalundborg	3	14,7	5	5,7	9	6,3	1	2,3	4	5,6	1	5,6	3	5,6	2	2,5	6	4,6
Kerteminde	1	5,3	1	5,4	1	5,4	1	3,8	1	4,2	0	-	1	4,2	0	-	1	4,2
Kolding	4	4,1	9	12,5	12	4,2	8	3,7	8	2,9	3	2,0	5	3,4	0	-	8	2,9
Køge	0	-	0	-	1	3	0	0	0	-	0	-	0	-	0	-	0	-
Langeland	3	5,6	1	5,8	2	11,1	2	15,4	2	11,0	1	5,3	1	16,7	2	9,5	4	10,3
Lejre	19	6,6	2	11,9	2	5,8	1	4,9	1	4,7	0	-	1	4,7	1	2,4	2	3,5
Lemvig	7	3,1	12	4,8	17	4,3	9	6,3	7	3,7	2	2,4	5	4,2	0	-	7	3,7
Lolland	0	-	3	15	1	10,7	2	11,7	4	8,7	1	16,6	3	6,1	2	6,9	6	8,1
Mariagerfjord	39	12,8	22	4,9	16	5	17	4,9	4	7,0	1	7,1	3	6,9	1	2,8	5	6,1
Middelfart	5	3,6	7	4,3	9	3,7	2	6,4	1	4,8	0	-	1	4,8	0	-	1	4,8
Morsø	7	2,6	12	5,5	15	4,5	10	2,5	6	2,8	0	-	6	2,8	2	0,0	8	2,1
Norddjurs	22	6	23	5,5	24	4,6	13	4,4	10	4,8	0	-	10	4,8	2	6,7	12	5,1
Nordfyns	2	18,5	4	13,9	12	10,7	4	9,9	3	5,9	1	7,1	2	5,3	1	8,5	4	6,5
Nyborg	4	8	4	6,6	4	6,5	3	5,4	4	6,4	1	9,7	3	5,3	2	11,3	6	8,1
Næstved	7	13,5	7	6,6	4	8,2	0	0	3	3,1	1	3,8	2	2,8	0	-	3	3,1
Odder	3	5,3	1	7,9	3	11,2	0	-	3	8,3	1	5,9	2	9,5	0	-	3	8,3
Odsherred	1	8,6	1	55,7	1	32,1	0	0	1	8,8	0	-	1	8,8	0	-	1	8,8
Randers	10	5,9	17	6,7	11	6,4	5	3,4	13	4,6	4	3,7	9	5,0	1	5,0	14	4,6
Rebild	16	12,1	14	9,6	24	9	18	10,4	6	4,0	0	-	6	4,0	2	10,7	8	5,7
Ringkøbing-Skjern	55	7	53	6,3	51	6,7	21	5,5	27	4,8	7	4,2	20	5,0	2	2,5	29	4,6
Ringsted	0	-	0	-	2	11,2	1	6,8	0	-	0	-	0	-	0	-	0	-
Silkeborg	8	10,3	12	4,8	8	7,1	10	7,9	7	4,3	0	-	7	4,3	0	-	7	4,3
Skanderborg	1	1,8	1	3	3	6,5	1	12,4	7	3,5	2	1,8	5	4,2	0	-	8	3,3
Skive	21	13,4	14	6,3	12	6,6	3	6,6	15	4,0	1	4,4	14	4,0	1	4,1	16	4,0
Slagelse	2	7,3	5	1,9	2	18,2	1	39,4	2	10,0	0	-	2	10,0	0	-	2	10,0
Sorø	3	13	3	10,2	1	0,7	2	7,1	0	-	0	-	0	-	1	1,2	1	1,2
Stevns	0	-	2	5,9	1	5,6	2	10,1	0	-	0	-	0	-	0	-	0	-
Struer	16	7,9	7	6,5	12	4,9	5	3,7	4	3,4	2	2,2	2	4,5	2	1,9	6	2,9
Svendborg	4	3,9	3	5,9	4	7,8	2	9,1	0	-	0	-	0	-	0	-	0	-

**Fortsættes:**

Tabel 1. (Side 3/3)	2013		2014		2015		1. 2016		2. halvår 2016									
	§ 11/§ 12		§ 11/§ 12		§ 11/§ 12		§ 11 og § 12		§ 11 og § 12		§ 11		§12		§ 16		§ 11, § 12 og § 16	
	Antal	Mdr.	Antal	Mdr.	Antal	Mdr.	Antal	Mdr.	Antal	Mdr.	Antal	Mdr.	Antal	Mdr.	Antal	Mdr.	Antal	Mdr.
Syddjurs	6	13,3	13	18,5	10	12	10	5,7	6	6,8	1	17,5	5	4,7	2	3,2	8	5,9
Sønderborg	11	9,8	9	6,7	4	4,8	7	6,7	2	2,9	1	4,6	1	1,2	0	-	2	2,9
Thisted	10	14,6	12	24,5	24	12,9	13	7,7	11	6,8	2	10,3	9	6,0	2	7,7	13	6,9
Tønder	28	10	32	7,8	26	8,2	17	5,6	12	5,7	1	0,4	11	6,2	1	3,3	13	5,5
Varde	35	5,8	29	5,2	46	4,6	29	4,7	17	4,1	2	3,3	15	4,2	0	-	17	4,1
Vejen	26	5,3	26	3,6	37	3,2	19	2,8	11	1,7	2	1,3	9	1,8	0	-	11	1,7
Vejle	13	4,4	18	4,8	15	5	5	7,7	10	6,8	0	-	10	6,8	1	10,7	11	7,2
Vesthimmerland	15	6,1	28	5,9	22	4,7	11	4,3	12	3,5	2	3,8	10	3,5	1	2,5	13	3,5
Viborg	26	5,4	30	4,7	34	3,5	16	2,6	9	4,5	1	1,5	8	4,9	0	-	9	4,5
Vordingborg	6	2,9	5	5,8	3	4,9	6	5,8	3	4,5	1	0	2	6,7	2	2,0	5	3,5
Aabenraa	26	8,4	32	8,4	28	5,8	12	3,3	14	3,7	2	5,9	12	3,4	1	5,6	15	3,9
Aalborg	23	10,4	19	8,7	26	7,4	14	5,6	16	4,2	3	3,0	13	4,5	0	-	16	4,2
Århus	7	4,7	3	3,5	5	7,8	4	5,9	4	2,6	1	2,6	3	2,6	0	-	4	2,6

**Tabel 2. Oversigt over igangværende § 11, § 12 og § 16 sager og sagspukkel.**

Igangværende sager er sager, som fortsat er under behandling hos kommunen. Ansøgninger, der er sat i bero, samt sager returneret til ansøger med henblik på supplerende oplysninger der overstiger 90 dage, og efterfølgende ikke er genindsendt af ansøger, tælles ikke med som igangværende. Sagspuklen er en del af de igangværende sager med en sagsbehandlingstid udover 270 dage (9 måneder) for sager indsendt før 1/1- 2016, og en sagsbehandlingstid udover servicemålaftalen for sager indsendt efter 1/1-2016.

Tabel 2 (side 1/3)	2 halvår 2016			1. 2016	2015	2014
	Antal afgjorte sager	Igangværende sager	Heraf sagspukkel	Sagspukkel	Sagspukkel	Sagspukkel
Hele Landet	445	379	87	68	74	103
Allerød	0	0	0	0	1	1
Assens	9	1	0	1	0	0
Billund	3	6	0	0	0	0
Bornholm	5	3	2	1	2	5
Brønderslev	2	2	0	0	0	2
Egedal	1	1	1	2	1	1
Esbjerg	12	7	0	0	0	2
Favrskov	5	4	0	1	1	0
Faxe	4	0	0	0	0	0
Fredensborg	0	0	0	0	0	0
Fredericia	1	3	0	0	0	1
Frederikshavn	7	4	0	0	0	0
Frederikssund	1	0	0	0	0	0
Faaborg-Midtfyn	2	1	1	1	1	0
Gribskov	0	0	0	0	0	0
Guldborgsund	8	7	0	0	0	0
Haderslev	6	3	0	0	0	0
Halsnæs	1	0	0	0	0	0
Hedensted	4	8	1	2	0	1
Herning	19	17	1	0	0	0
Hillerød	0	1	1	0	0	0

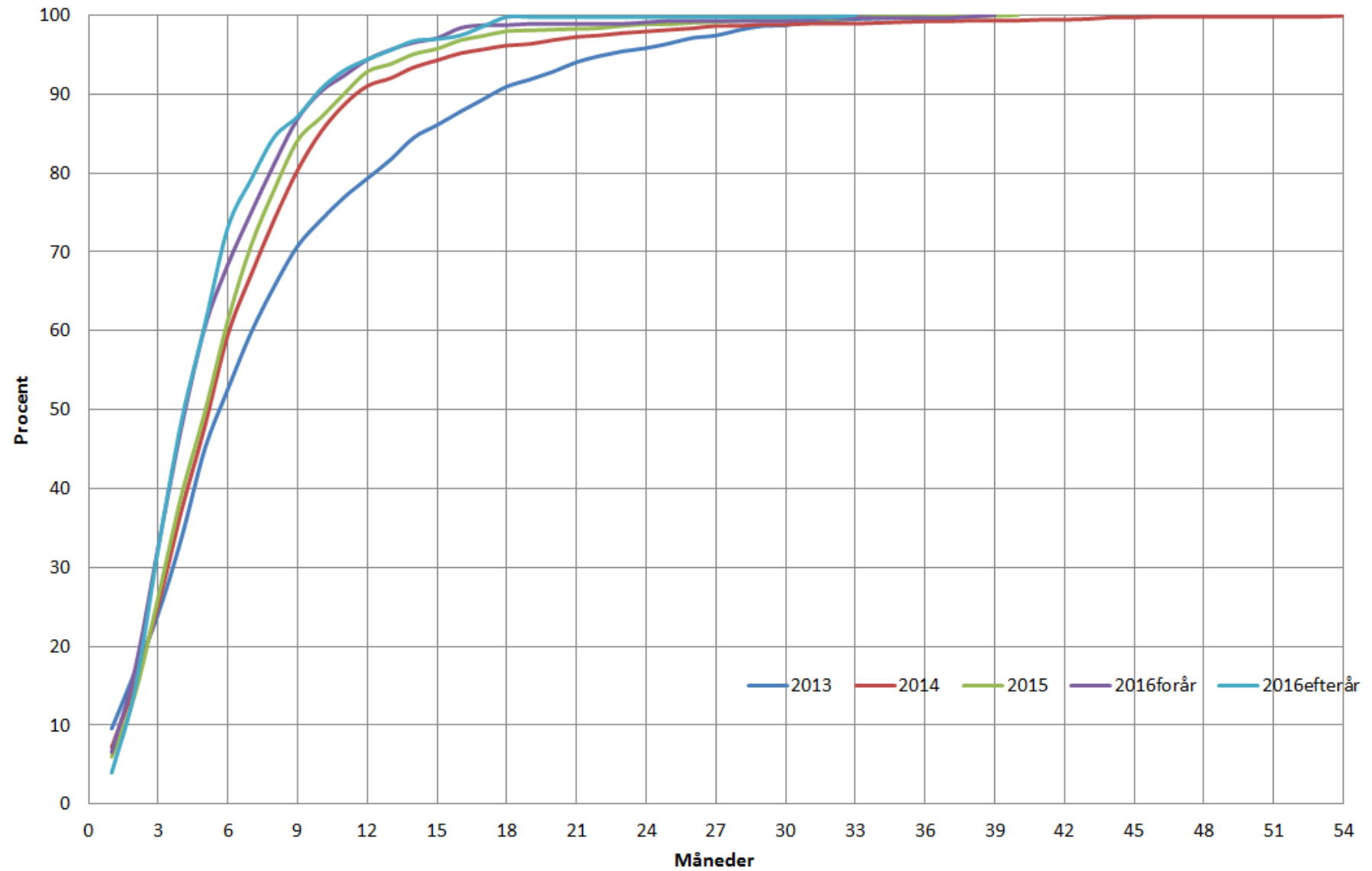
Fortsættes

Tabel 2 (side 2/3)	2. halvår 2016			1. 2016	2015	2014
	Antal afgjorte sager	Igangværende sager	Heraf sagspukkel	Sagspukkel	Sagspukkel	Sagspukkel
Hjørring	13	8	0	0	0	0
Holbæk	7	8	7	4	5	2
Holstebro	4	10	1	3	1	0
Horsens	5	3	1	0	0	0
Høje-Tåstrup	0	0	0	0	0	0
Ikast-Brande	13	7	2	6	2	1
Jammerbugt	11	9	0	3	5	6
Kalundborg	6	4	0	0	0	1
Kerteminde	1	2	0	0	0	0
Kolding	8	5	2	0	0	1
Køge	0	1	1	0	0	0
Langeland	4	4	4	3	3	0
Lejre	2	0	0	0	0	0
Lemvig	7	12	1	0	0	0
Lolland	6	4	0	1	1	0
Læsø	0	0	0	0	0	0
Mariagerfjord	5	12	4	1	2	0
Middelfart	1	1	0	4	0	0
Morsø	8	4	0	1	0	1
Norrdjurs	12	5	3	0	0	1
Nordfyns	4	5	3	0	3	4
Nyborg	6	2	1	0	1	0
Næstved	3	5	0	0	0	0
Odder	3	1	0	1	0	1
Odense	0	0	0	1	0	0
Odsherred	1	8	8	6	7	9
Randers	14	10	1	0	0	0
Rebild	8	14	2	4	6	9

Fortsættes:

Tabel 2 (side 3/3)	2. halvår 2016			1. 2016	2015	2014
	Antal afgjorte sager	Igangværende sager	Heraf sagspukkel	Sagspukkel	Sagspukkel	Sagspukkel
Ringkøbing-Skjern	29	16	6	4	4	3
Ringsted	0	2	1	0	0	0
Roskilde	0	0	0	0	0	0
Samsø	0	0	0	0	0	0
Silkeborg	7	16	3	1	2	0
Skanderborg	7	4	0	0	1	0
Skive	16	15	2	0	2	0
Slagelse	2	2	0	1	1	4
Sorø	1	2	0	1	1	1
Stevns	0	4	0	0	1	0
Struer	6	0	0	0	0	1
Svendborg	0	3	3	1	1	0
Syddjurs	8	1	0	1	2	7
Sønderborg	2	1	1	0	1	0
Thisted	13	19	3	2	4	10
Tønder	15	21	12	1	2	4
Varde	17	8	0	1	1	1
Vejen	11	9	0	0	0	0
Vejle	11	15	5	6	4	9
Vesthimmerland	13	3	0	0	2	0
Viborg	9	10	0	0	1	0
Vordingborg	5	2	1	1	0	0
Ærø	0	0	0	1	0	0
Aabenraa	15	4	0	0	0	5
Aalborg	16	10	2	1	0	9
Århus	4	0	0	0	2	0

**Figur 1:** Figuren viser det kumulerede antal afgørelser i % der er meddelt på mindre end det angivne antal måneder. Eksempel. Ca. 87 % af afgørelserne er meddelt på mindre end 9 måneder i sidste halve år af 2016.



**Tabel 3: Oversigt over effektive sagsbehandlingstider i tilladelser meddelt efter husdyrgodkendelseslovens § 10<sup>1</sup>.**

<b>Tabel 3 (Side 1/2)</b>	<b>1. halvår 2016</b>			<b>2. halvår 2016</b>		
	<b>Antal</b>	<b>Dage</b>	<b>Mdr.</b>	<b>Antal</b>	<b>Dage</b>	<b>Mdr.</b>
Hele Landet	76	115	3,8	70	90,3	3,0
Assens	0	0	0	1	215	7,2
Billund	5	119,2	4,0	2	77,5	2,6
Brønderslev	3	104,33	3,4	2	135,5	4,5
Esbjerg	0	0	0	3	107	3,6
Favrskov	1	28	0,9	1	40	1,3
Faxe	0	0	0	1	95	3,2
Fredericia	1	116	3,9	0	0	0
Frederikshavn	2	40,5	1,4	4	85,3	2,8
Faaborg-Midtfyn	2	52,5	1,8	0	0	0
Guldborgssund	0	0	0	1	146	4,9
Haderslev	1	116	3,9	1	55	1,8
Herning	1	88	2,9	3	81,7	2,7
Hjørring	0	0	0	1	22	0,7
Holbæk	0	0	0	1	567	18,9
Holstebro	4	113,75	3,8	0	0	0
Horsens	4	77,2	2,6	0	0	0
Ikast-Brande	4	134,5	4,5	1	134	4,5
Jammerbugt	0	0	0	2	83,5	2,8
Lejre	1	59	2	1	52	1,7
Mariagerfjord	1	335	11,2	1	95	3,2
Middelfart	1	86	2,9	1	91	3,0
Morsø	1	45	1,5	0	0	0

I oversigten fremkommer den effektive sagsbehandlingstid for sager afgjort efter § 10. Data er indberetninger fra landet kommuner (manuel og udtræk fra husdyrgodkendelse.dk), og det blevet forventet at kommunerne ved indberetningen har fratrukket fx visitationsperiode og liggetid hos ansøger.



<b>(Side 2/2)</b>	<b>Antal</b>	<b>Dage</b>	<b>Mdr.</b>	<b>Antal</b>	<b>Dage</b>	<b>Mdr.</b>
Nordfyn	0	0	0	2	74	2,5
Næstved	1	118	3,9	1	28	0,9
Odder	1	360	12	0	0	0
Odense	0	0	0	1	141	4,7
Randers	1	98	3,3	0	0	0
Ringkøbing-Skjern	2	187,5	6,3	1	130	4,3
Roskilde	1	164	5,5	0	0	0
Skanderborg	0	0	0	4	46,8	1,6
Sorø	1	45	1,5	0	0	0
Syddjurs	3	169,7	5,7	5	55	1,8
Sønderborg	1	63	2,1	0	0	0
Thisted	0	0	0	2	68	2,3
Tønder	2	54,5	1,8	4	82	2,7
Varde	2	164,5	5,5	6	69,7	2,3
Vejen	4	94,5	3,2	2	48	1,6
Vejle	6	202,2	6,7	3	175,7	5,9
Vesthimmerland	4	67,5	2,3	2	86	2,9
Viborg	5	56,6	1,9	3	40,3	1,3
Aabenraa	5	97,8	3,3	3	107,7	3,6
Aalborg	4	106,7	3,6	3	92,3	3,1
Aarhus	1	192	6,4	1	8	0,3