



Miljøministeriet
Naturstyrelsen

APPROPOS

Nye muligheder i byranden

- med landskabskaraktermetoden

APROPOS Kommuneplanlægning er en elektronisk 'samlemappe', der ligger på Naturstyrelsens hjemmeside.

Intentionen med **APROPOS** er, at der løbende udsendes udgivelser om emner, der har relation til kommunernes planlægning. Der kan være tale om faktablade og vejledning m.v., som efter Naturstyrelsens opfattelse kan være nyttige som inspiration for kommunerne i deres arbejde med planlægningen.

Forslag til udgivelser modtages gerne på nst@nst.dk.

Tidligere udgivet APROPOS

- 1 Vand- og naturplanerne i fokus
- 2 Landskabskaraktermetoden og byudvikling
- 3 Geologi i kommuneplanlægningen for det åbne land
- 4 Kulturmiljøet i kommuneplanlægningen for det åbne land
- 5 Kommuneplanlægning for biogasanlæg
- 6 Planlægning i kystnærhedszonen

Redaktion

Anette Ginsbak, Naturstyrelsen
Birgitte Lind-Thomsen Hjerrild, Naturstyrelsen
Søren Rasmussen, Naturstyrelsen
Mette Bahrenscheer, NIRAS
Dorthe Walther Brogård, NIRAS

Fotos:

NIRAS, Frederikssund Kommune, Odense Kommune

Tak til Guldborgsund, Frederikssund og Odense Kommuner for input til vejledningen.

Miljøministeriet 2012



Tryk: Nofoprint as



- Side 4** Byranden
- Side 6** Eksempler
- Side 19** Byranden som klimazone
- Side 20** Byranden som rekreativ zone
- Side 21** Byranden skaber identitet
- Side 22** Undersøg mulighederne
- Side 23** 5 gode råd



Byranden

Siden 2007 har en stor del af de danske kommuner været i gang med at kortlægge deres landskaber på baggrund af Landskabskaraktermetoden (LKM). Den første generation af analyser med brug af LKM er således ved at være i hus i mange kommuner, mens andre er godt på vej. Flere steder er resultaterne omsat til retningslinjer for udviklingen af det åbne land, mens kortlægningens indspil til konkrete projekter først lige er begyndt at tage form.

Et område som rummer særlige planlægningsmæssige udfordringer og muligheder er mødet mellem land og by. Derfor er formålet med dette nummer af Apropos at beskrive, hvordan LKM kan bruges som input til planlægningen af overgangen

mellem land og by - og hvordan udfordringerne i byranden kan være med til at stille skarpt på, hvordan vi kortlægger vores landskaber.

Vær på forkant, kend dit landskab

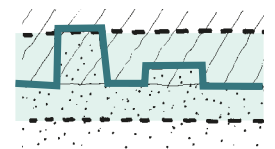
Retter vi fokus mod byranden kan vi dels forholde os til områder med ubebygget karakter inden for byzonen, dels opstille målrettede anbefalinger til planlægning for byranden og mødet mellem bykant og landskab. Hermed kan LKM bruges som afsæt til at håndtere byrandens fremtidige udfordringer og udgør et godt grundlag for dem, der ønsker at være på forkant af udviklingen med blik for både de store landskabsmæssige sammenhænge og den bynære skala.

Byranden er området omkring byens kant, omfattende både det "yderste" af byen og det "inderste" af landskabet. Byranden kan have forskellig bredde, alt efter landskabet og byens udformning.

Bykanten er bebyggelsens grænse mod landskabet.

Byzonen omfatter alle områder udlagt til byformål, f.eks. boliger, erhverv, blandede byfunktioner, byomdannelsesområder og planlagte byudviklingsområder. Der kan godt være ubebyggede områder, f.eks. landskabskiler beliggende i byzonen.

-  Byrand
-  Bykant
-  Byzone
-  Landskab





Byranden er en vigtig del af både byen og landskabet

I Danmark er der en lang og god tradition for at hindre byspredning, bl.a. ved at opretholde en skarp grænse mellem land og by. I modsætning til mange andre lande, kan denne skarpe kant stadig opleves tydeligt i det danske landskab. Men byranden er under pres fra mange sider. Som byudviklingszone, klimahåndteringszone og fritidslandskab. Det er spændende muligheder som, hvis det gøres rigtigt, kan have stor værdi for både by og landskab.

Landskabskarakterkortlægning er et godt afsæt til at sikre, at de tiltag der sættes i værk i byranden enten er med til at bevare eller styrke det omgivende landskabs særlige karakter og værdier. Kendskabet til landskabets karakter, topografi og kulturhistorie kan samtidig bruges som inspiration til at skabe nye landskabelige oplevelser i byranden og bykanten, ja endda helt ind i byerne.

Den rette skala

I Landskabskaraktermetoden arbejdes typisk i en skala svarende til 1:25.000. Det er et niveau, som forholder sig til et overordnet billede af landskabets karakter og samtidig er anvendeligt i kommuneplansammenhæng.

I den konkrete planlægning i overgangen mellem by og land er det nødvendigt også at forholde sig til en mindre skala end den, der bruges i LKM sammenhæng. Ved at kombinere viden fra LKM med en mere detaljeret kortlægning af landskabsværdier, bevaringsværdige beplantninger, byens struktur mv. får man et optimalt grundlag for at beskytte, forskønne og udvikle overgangen mellem land og by i overensstemmelse med de stedbundne landskabsværdier, i både den lille og store skala.

Byranden rummer muligheder

I byens kant mødes byen med landskabet. Det er her man har mulighed for at opleve natur og landskab tæt på sin bolig og sit hverdagsliv. Derfor er det vigtigt ikke bare at bevare, men også at styrke kvaliteterne i byranden, så den opleves som et mødested, både mellem by og land og mellem mennesker. På de følgende sider vises eksempler på, hvordan man kan arbejde med byranden som udviklingszone, med mulighed for nye aktiviteter og oplevelser, der tager afsæt i de omgivende landskabelige værdier. Bl.a. beskrives, hvordan man i 3 kommuner har arbejdet med forskellige principper for udvikling i byens kant, og hvordan LKM har været brugt som ét ud af flere redskaber i planlægningen.

"Hovedformålet med zoneinddelingen og landzonebestemmelserne er at modvirke byspredning ved at hindre spredt og uplanlagt bebyggelse og anlæg i det åbne land, og samtidig sikre at egentlig byudvikling sker, hvor der er åbnet mulighed for det gennem kommune- og lokalplanlægning. Zoneinddelingen skaber derved en klar og værdifuld grænse mellem by og land, hvorved bl.a. natur- og kulturhistoriske værdier bevares, og miljøkonflikter undgås".
Miljøministeriets Vejledning om landzoneadministration.

"LKM er et rigtig godt udgangspunkt og et fint grundlag for planlægningen. Det er med landskabet, der skal startes. Efterhånden kommer der så flere parametre til, som man så også skal tage hensyn til i sin planlægning".
*Helene Lysebjerg Grenild
Odense Kommune*

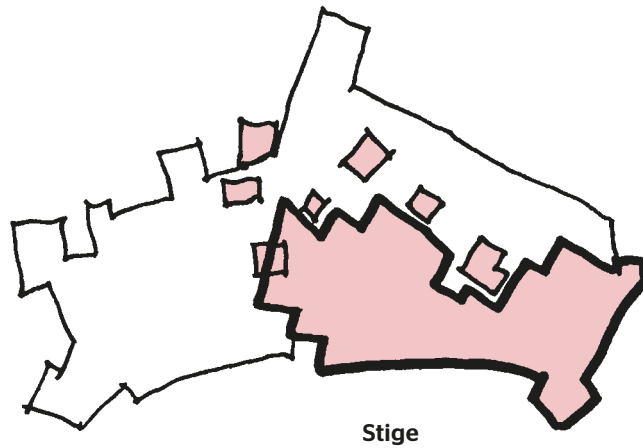
"Med landskabskarakterkortlægningen har vi oplevet, at amtets gamle udpegninger giver mere mening og ejerskab. Det har været godt at teste udpegningerne, så de nu er blevet vores".
*Rina Erstad,
Frederikssund Kommune*

"I Guldborgsund Kommune bruger vi landskabskarakterkortlægningen til at koordinere og sammentænke planlægning af feks. udvikling af turisme, klimatilpasning og naturprojekter".
*Frederik Cordes,
Guldborgsund Kommune*

Odense Kommune

Stige

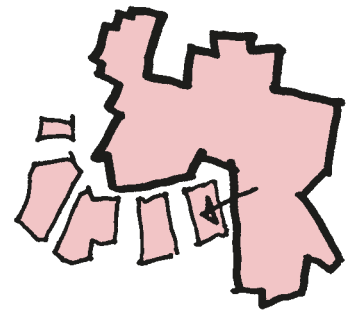
Et tænkt eksempel på en langsigtet forvandling og gradvis omdannelse i byranden med afsæt i landskabets skala og identitet.



Næsbyhoved-Broby

Et tænkt eksempel på et samlet byudviklingsområde mellem by og landskab. Området udvikles etapevis i en given udviklingsretning med afsæt i områdets landskabsværdi.

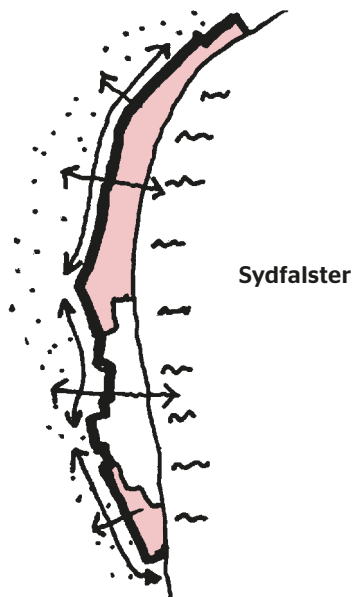
Næsbyhoved-Broby



Guldborgsund Kommune

Sydfalster

Eksempel på udvikling af fritidslandskabets og sommerhusområdernes kant mod landskabet



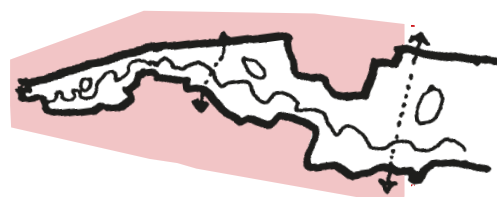
Frederikssund Kommune

Sillebro Ådal

Eksempel på udvikling af en rekreativ landskabskile til håndtering af regnvand.

Stige

Næsbyhoved Broby
Sydfalster
Sillebro Ådal



Sillebro Ådal

Odense Kommune

Stige, udvikling og omdannelse i byens kant

I et tænkt eksempel fra Stige har LKM givet indspil til at omsætte landskabets og byens skala og værdier til konkrete anbefalinger til, hvordan nye byudviklingsområder kan struktureres og ny bebyggelse kan indpasses i landskabet i en langsigtet omdannelsesproces.

Landskabskarakteren

Stige ligger i den østlige del af landskabskarakterområdet Lumby Moræneflade. Et jordbrugslandskab i varierende skala, der er præget af gartnerier. Bebyggelsen i karakterområdet ligger typisk langs vejene og i mindre landsbyer, og området er kendetegnet ved levende hegn og spredt bevoksede diger, der afgrænser transparente landskabsrum.

Vurderinger og målsætninger for Stige

Landskabskarakteren ved byen Stige er kontrasterende i forhold til hovedkarakteren af det landskabskarakterområde byen ligger i. Stigeområdet er kendetegnet ved et småskala landskab med

små markfelter afgrænset af tætte hegn, og domineret af væksthuse i byranden, der mange steder er synlige fra det omgivende landskab. I Stige by er den oprindelige landsbybebyggelse flere steder bevaret i god stand og kan opleves side om side med væksthuse. Det strategiske mål for området ved Stige er, at karakteren skal vedligeholdes. I området sker en langsom afvikling af væksthuse, hvervet, idet de eksisterende væksthuse er små, og erhvervets udviklingsmuligheder i området er begrænsede.

Samspil til nabokarakterområder

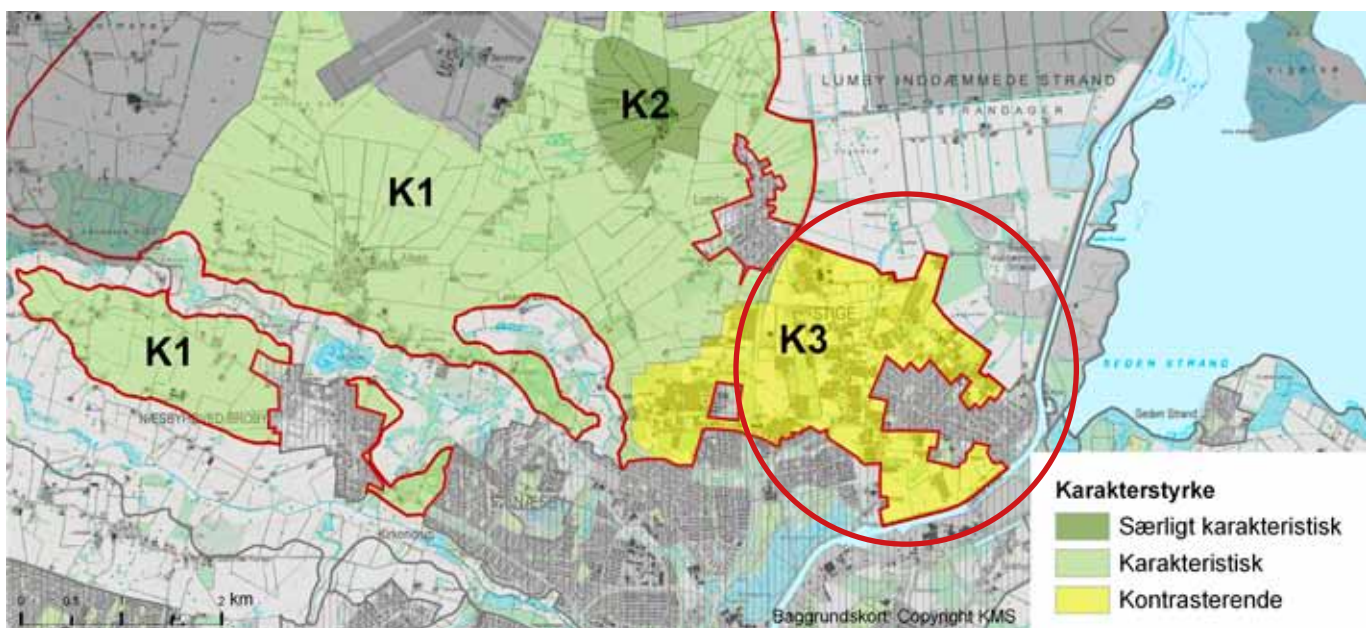
Stige ligger tæt på andre karakterområder, hvis karaktergivende træk påvirker området. I Lumby Inddæmmede Strand nord for Stige findes små plantager, der knytter sig til de mange gartnerier i Stige. I kontrast til Stiges lille skala ligger i nærområdet Stigeø, en tidligere losseplads med markante bakker samt Fynsværket, der ses fra området.

Odense Kommune ønsker ud fra en overordnet strategi at fortætte i Odense bymidte og kun byudvikle ved få udvalgte bysamfund. Der er gennemført en række mere detaljerede landskabskarakterkortlægninger og overordnede byanalyser for de udvalgte bysamfund. .

Via LKM er landskabets værdier aktivt blevet inddraget som retningsgiver for spillet mellem by og land. De mest værdifulde landskaber er friholdt for ny by for at skabe flere rekreative og visuelle muligheder. De nye byudviklingsområder er funktionelt koblet til den eksisterende by.

Hovedpointen har været at se byudviklingsmulighederne både fra landskabet og ind i byen, og fra byen og ud i landskabet.

Landskabet rundt om Stige er kortlagt som kontrasterende i forhold til områdets hovedkarakter. Det strategiske mål for området omkring Stige er at vedligeholde landskabskarakteren.





På Stigeø er lossepladsarealet om-
dannet til en rekreativ ø.



Landskabet er opdelt af levende hegn.



Stige er unik med væksthuse næsten
hele vejen rundt om byen.



Stiges sydlige afgrænsning med en klar kant langs vejen og
store marker med fritliggende væksthuse.



Stige by og havn ved Odense Kanal.

Fra LKM til den videre planlægning

Ifølge LKM-analysen bør nyt byggeri i karakterområdet generelt placeres i tilknytning til de eksisterende landsbyer og indpasses, så det respekterer landsbyernes struktur og udtryk, samt visuelt tager udgangspunkt i den eksisterende overgang mellem bebyggelse og landskab. LKM fokuserer

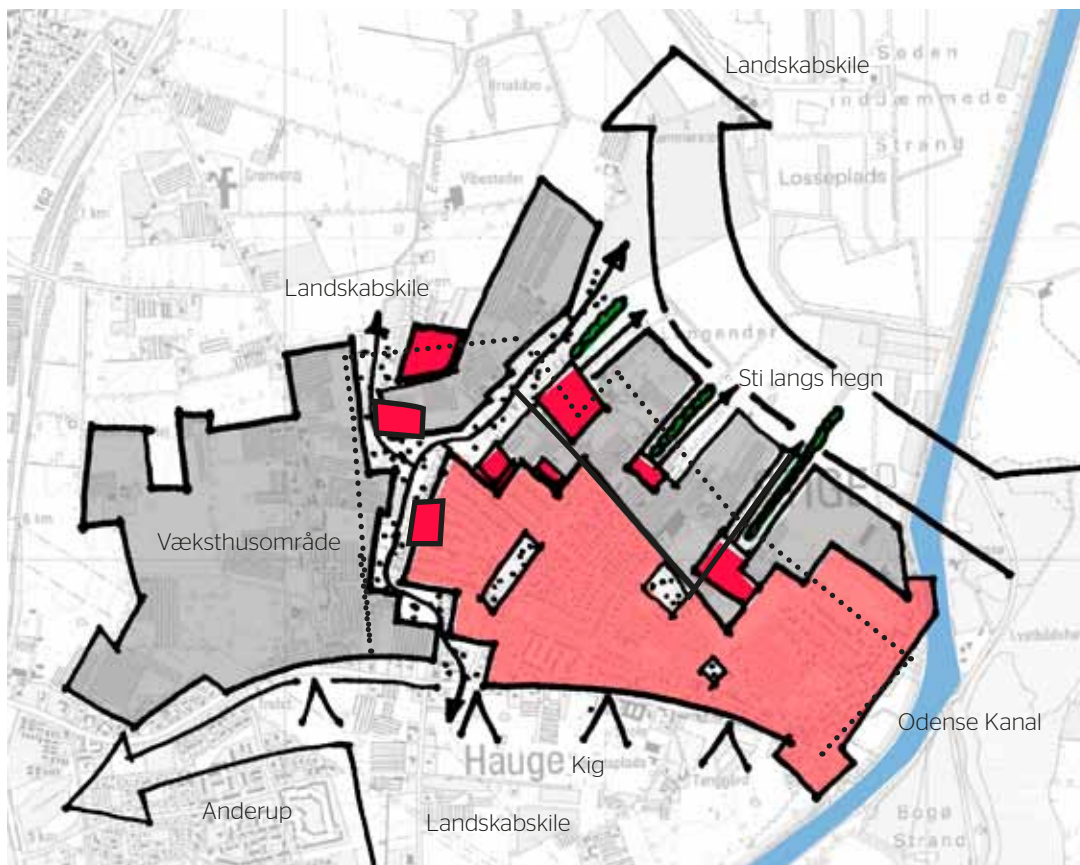
på mønstret af væksthuse i randen omkring Stige samt områdets lille skala, i kontrast til de omkringliggende karakterområders store elementer.

Anbefalingerne fra LKM er efterfølgende blevet afvejet i forhold til andre interesser i kommuneplanlægningen.

Hvis der skal ske byudvikling i Stige anbefales det ifølge landskabskarakterkortlægningen, at ny byudvikling omkring Stige placeres mod nord og mod vest. Herved opleves Stige og Anderup forsat som to selvstændige bysamfund og byernes klare afgrænsning mod landskabet og Odense Kanal mod sydøst opretholdes.

En evt. byudvikling bør ske som en etapevis omdannelse over tid imellem de eksisterende væksthuse og de levende hegn. Etaperne er små og defineres af de levende hegn og den opdeltede landsbrugsflade. På den måde sker udviklingen i tråd med landskabet og byens skala. Mellem byen og byudviklingsområderne etableres en rekreativ landskabelig kile, som binder byen og de nye udviklingsområder sammen.

Langs de eksisterende hegn skabes stiadgang fra by til land.



Principskitse for byudvikling

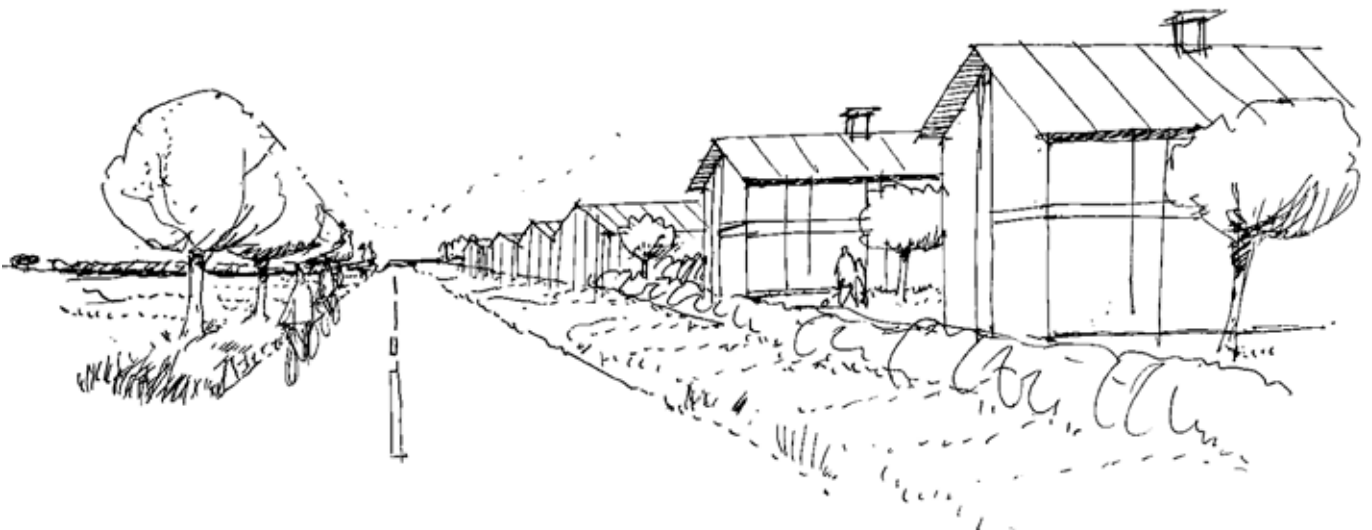
-  Område med væksthuse
-  Eksisterende byområde
-  Odense Kanal
-  Åben kile
-  Kig
-  Principper for placering af ny bebyggelse
-  Vej

Anbefalinger

- En evt. byudvikling bør placeres, så den understøtter den eksisterende småskalastruktur bestående af små landskabsrum, der er unik for området. Bebyggelserne bør bestå af små enklaver, der adskilles af levende hegn, eksisterende diger, hække, skove mv.
- Principperne for byudviklingen ved Stige bør bygge på, at området tages i brug etapevist i en langsigtet omdannelsesproces i takt med, at væksthuserhvervet afvikles. Udbygningen bør ske fra byen og ud og ind-drage ét landskabsrum ad gangen.
- Der bygges videre på Stige bys lille skala, hvor bebyggelsen spiller sammen med "felterne" med væksthuse og mindre ubebyggede områder.
- Langs hegn kan placeres stiforløb som binder by og landskab sammen.
- Byens grønne udtryk bør fastholdes ved etablering af levende hegn og grønne kanter omkring delområder.
- De små afgrænsede enklaver gør området velegnet til mindre, tæt-lav bebyggelser.
- Der kan arbejdes med en indre grønning mellem den eksisterende bykant og de nye bebyggelser i byranden.
- Væksthusenes primært gavlvendte placering ud mod vejene kan inspirere udformningen af ny bebyggelse.



Især den nordlige del af Stige opleves som en meget opdelt landbrugsflade med små landskabsrum dannet af hække, hegn, små skove og væksthuse. Denne småskalastruktur er helt unik, og bør være toneangivende i en evt. udbygning af Stige. Ny bebyggelse kan hente inspiration i de mange gavlvendte glashuse.



Næsbyhoved - Broby, afgrænsning af nyt byområde

I et tænkt eksempel fra Næsbyhoved-Broby har LKM været styrende for afgrænsningen af byudviklingsområdet mod det åbne land og i forhold til nye indre landskabsrum, der kan tilføre byen ny struktur og værdi.

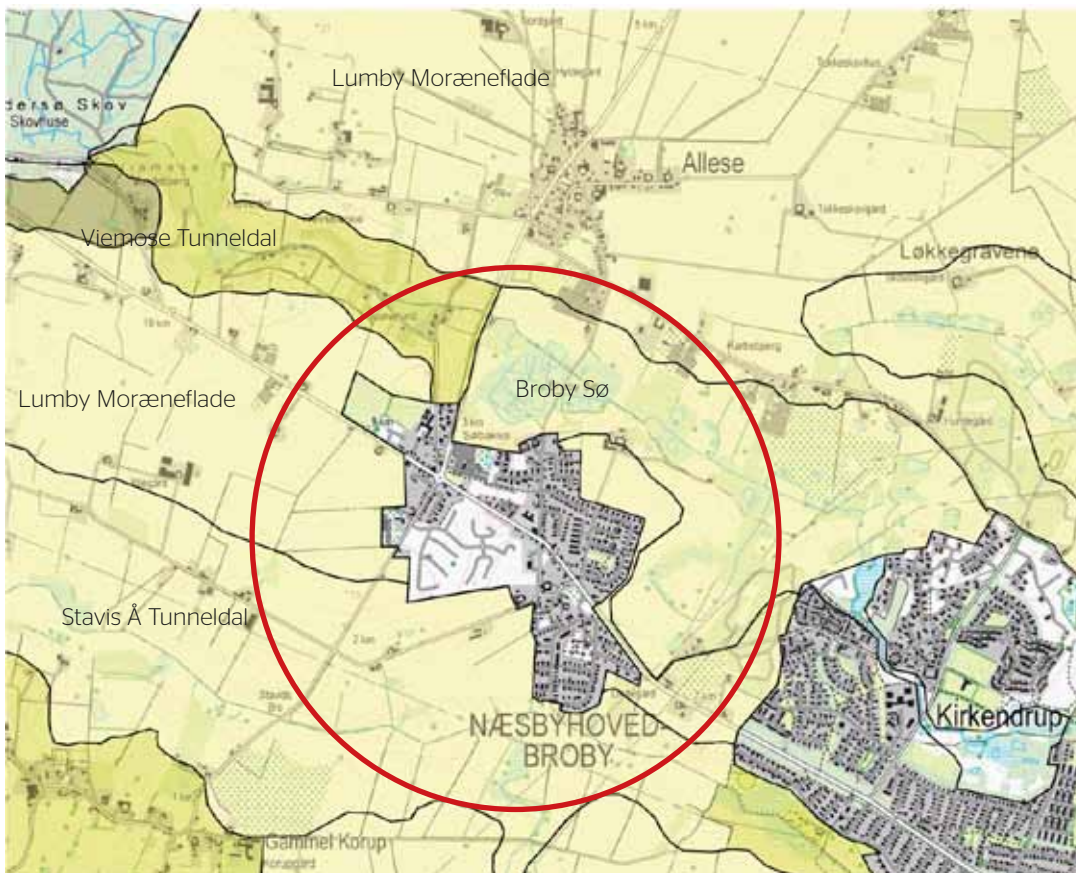
Landskabskarakteren

Næsbyhoved-Broby ligger nordvest for Odense i et morænelandskab gennemskåret af en række markante øst/vestgående tunneldalsstrøg. Det areal, der har været i spil til byudvikling ligger inden for




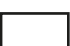
2 karakterområder: Lumby Moræneflade og Stavis Å Tunneldal. Området strækker sig fra den vestlige rand af den eksisterende by ud på den let bølgede Lumby Moræneflade, og afgrænses mod nord af dalstrøget omkring Broby Sø i karakterområdet Viemose Tunneldal. Mod syd ligger området i karakterområdet: Stavis Å Tunneldal, der er et åbent bredt dalstrøg med få småbeplantninger og med den eksisterende bebyggelse på de øvre dele af dalsiderne.



Næsbyhoved-Broby moræne-flade set fra randen af det skitserede byudviklingsområde mod øst.

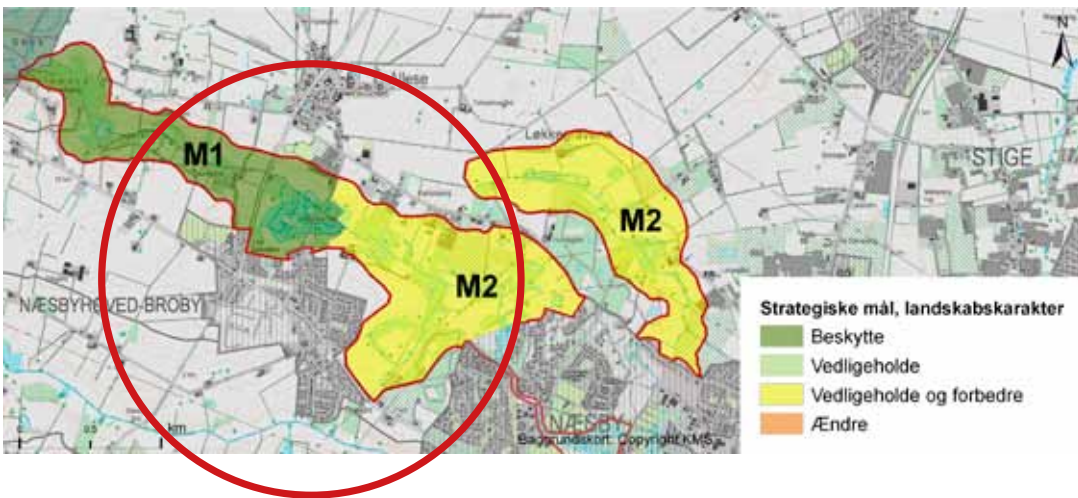


Landskabet omkring Næsbyhoved-Broby er kortlagt som karakteristisk i Stavis Å Tunneldal og Lumby Moræneflade, og som særligt karakteristisk i den vestlige del af Viemose Tunneldal nord for Næsbyhoved-Broby.

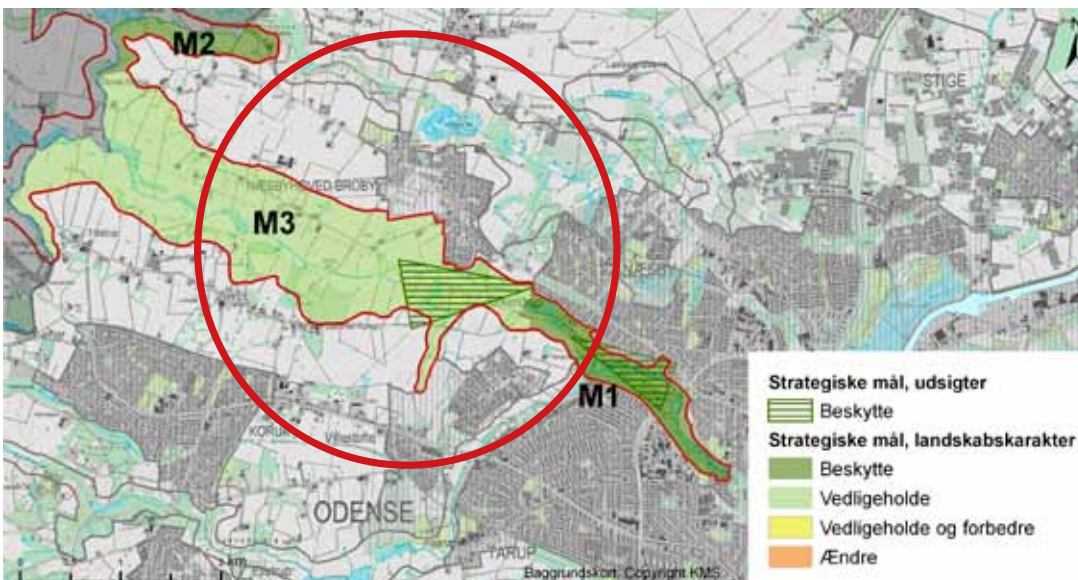
-  Karakteristisk
-  Særlig karakteristisk
-  Kontrasterende
-  Karakterområdeafgrænsning



Dalstrøget ved Broby Sø nord for Næsbyhoved-Broby.



Nord for Næsbyhoved-Broby, i karakterområdet Viemose Tunneldal, ligger Broby Sø. Området rummer store landskabelige kvaliteter og er vurderet som sårbart med det strategiske mål beskyt i den vestlige del af området.



Stavis Å Tunneldal, syd for Næsbyhoved-Broby, er vurderet som karakteristisk, i middel tilstand og med det strategiske mål vedligehold, hvor der overvejes byudvikling. Langs dalstrøget er kortlagt en sårbart udsigt som en evt. byudvikling bør tage hensyn til.

Vurderinger og målsætninger for Næsbyhoved-Broby

Lumby Moræneflade vest for Næsbyhoved-Broby er vurderet som karakteristisk og fremstår som et let bølget jordbrugslandskab med gårde langs vejene, levende hegn og bevoksede diger. Området har det strategiske mål vedligehold. Dalstrøget ved Stavis Å er vurderet karakteristisk for landskabskarakteren. Her er det strategiske mål at vedligeholde de karaktergivende træk med det åbne landskab med bebyggelsen på dalsidernes overkant. Viemose Tunneldal er vurderet som særligt karakteristisk og med det strategiske mål beskyt.

Vurderinger og målsætninger for Næsbyhoved-Broby

Morænefladen vest for Næsbyhoved-Broby er vurderet som karakteristisk og fremstår som et let bølget jordbrugslandskab med gårde langs vejene, levende hegn og bevoksede diger. Området har det strategiske mål vedligehold. Dalstrøget ved Stavis Å er vurderet karakteristisk for landskabskarakteren. Her er det strategiske mål at vedligeholde de karaktergivende træk med det åbne landskab med bebyggelsen på dalsidernes overkant.

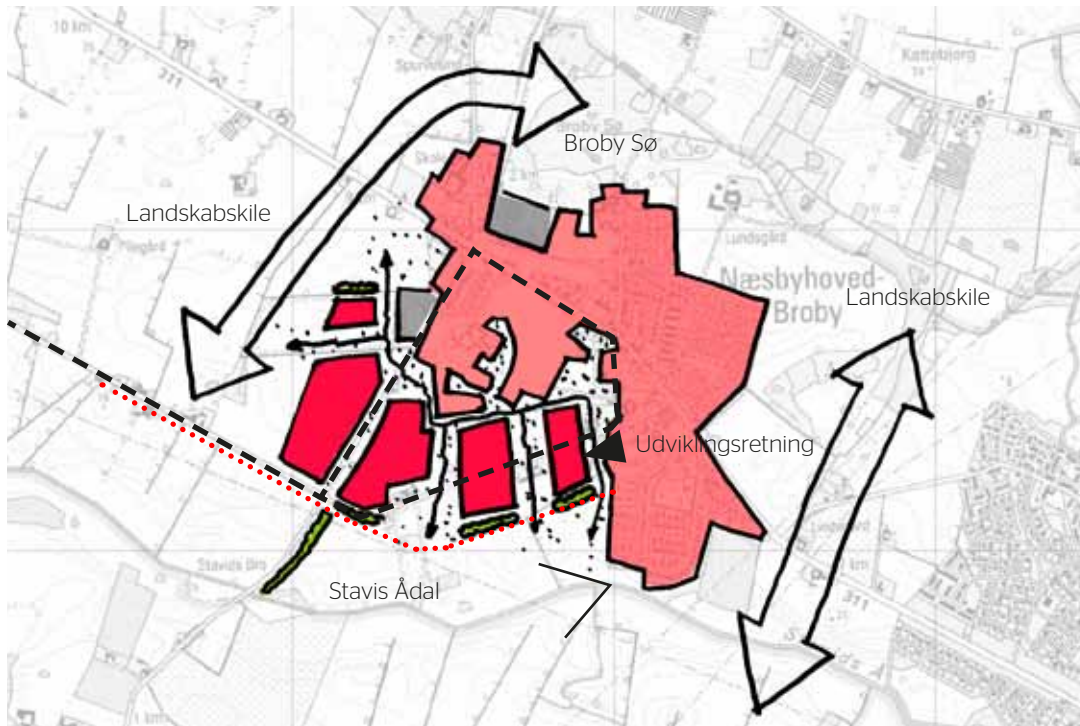
Hvis der skal ske byudvikling i Næsbyhoved-Broby anbefales det, at byudviklingen af hensyn til de sårbare landskaber nord og øst for byen holdes syd og vest for den eksisterende by.

Byudvikling syd og vest for byen bidrager til, at byen får en ny mere samlet struktur. Udviklingen bør ske fra den eksisterende by og ud.

Det er afgørende, at bebyggelsen holder sig på ådalens øvre kant, så det samlede landskabsstrøg, udsigten til ådalen og ådalen som et fremtidigt bynært landskab bevares intakt.

Der etableres rekreative kiler mellem byen og Stavis Ådal og stiforbindelser mellem den eksisterende by og de nye byudviklingsområder.

Der etableres levende hegn mellem bebyggelsen og ådalen.



Principskitse for evt. byudvikling

-  Område med væksthuse
-  Eksisterende byområde
-  Åben kile
-  Kig
-  Principper for placering af ny bebyggelse
-  Vej
-  Overside af dalstrøg

Fra LKM til den videre planlægning

Ifølge analysen i karakterområdet Lumby Moræneflade bør evt. nyt byggeri generelt placeres i tilknytning til eksisterende landsbyer og visuelt tage hensyn til overgangen mellem by og land. I et tænkt eksempel bør evt. nyt byggeri i Stavis Å Tunneldal derfor placeres i tilknytning til den eksisterende bebyggelse og placeres på ådalens øvre kanter, så den brede dal friholdes for byggeri og anlæg. De visuelle værdier fastholdes, så landskabets form ikke sløres. Ny bebyggelse på de øvre kanter vil understøtte det eksisterende bebyggelsesmønster.

Anbefalingerne fra LKM er efterfølgende blevet afvejet i forhold til andre interesser i kommuneplanlægningen.

Anbefalinger

- Byudviklingsområdets afgrænsning mod det åbne land bør holde sig på det øvre plateau af Stavis Ådal, og friholde ådalen som et sammenhængende landskab og samtidig sikre oplevelsen af en sammenhængende bykant på ådalens øvre plateau
- Fastholdelse af åbne grønne strøg og områder mellem den eksisterende by og det nye byudviklingsområde samt i kiler mellem dele af det nye byudviklingsområde kan bidrage med nye indre rekreative landskaber.
- De åbne landskabskiler mod Stavis Ådal kan understøtte sammenhængen mellem landskab og bebyggelse og tilføre det nye byområde visuelle kvaliteter.
- For at sikre visuel sammenhæng til det sårbare område ved Broby Sø bør der ikke placeres bebyggelse på byens nordvestlige side.
- Området anbefales taget i brug etapevis.



Stavis Å Tunneldal

Mellem den nye bebyggelse fastholdes kiler, som sikrer forbindelse mellem byen og Stavis Å Tunneldal. Bebyggelsen placeres på kanten af tunneldalen, så den brede dal og de flade arealer langs åen bevares.



Guldborgsund Kommune

Sydfalster - fritidslandskabets og sommerhusområdernes kant mod landskabet

Guldborgsund Kommune har udarbejdet en overordnet landskabskarakterkortlægning. I tre områder er der gået i dybden med konkrete problemstillinger. I eksemplet fra Sydfalster har LKM kvalificeret udviklingsmulighederne for det rekreative landskab og samspillet mellem by og land ved sommerhusområderne Marielyst og Gedesby. Efterfølgende har Guldborgsund Kommune udarbejdet en helhedsplan for udviklingen i Marielyst, bl.a. med forbindelser mellem sommerhusområderne og det åbne land samt aktivering af hovedstrøget Marielyst Strandvej.

Landskabskarakteren

Sommerhusområderne ved Marielyst og Gedesby ligger i landskabskarakterområdet Bøtø Nor. Området er karakteriseret ved sit flade terræn og åbne kig over det inddæmmede Bøtø Nor, et ca. 100 ha stort naturreservat og vådområde, der i 1800-tallet blev afvandet. Herudover består området af Østersøkysten med 10 km badestrand, Bøtø Plantage og sommerhusområderne langs kysten.

Særlig karakteristisk er kanalerne der dræner området, samt beplantningen der består af enkelte mindre skovplantninger og rumdannende hegn. Der er få bebyggelser og anlæg i området ud over sommerhusområderne, der fremstår med en klar bebyggelsesstruktur og veldefineret byrand mod det åbne land, dog nogle steder med et meget plejet udtryk.

Analysen

Områdets styrke ligger, ud over Østersøkysten, i det enkle og unikke flade landskab med "den enorme himmel". De store flader og lange kig er landskabskvaliteter, som gør området til noget særligt. Landskabskarakteren er sårbar over for nye bygninger og anlæg, også i randen mellem by og land. I 2010 udlagde Miljøministeriet et nyt sommerhusområde ved Gedesby. Området der ikke er lokalplanlagt bør derfor indpasses med stor omhu og tilpasses landskabet, f.eks. med afskærmende beplantning eller ved brug af eller nyfortolkning af kendte landskabselementer.

DOMINERENDE LANDSKABSTRÆK

Fladt terræn



Havkyst



Klitkyst



Kystnære skove
og hegn



Store marker
og flader



Tæt sommerhus-
bebyggelse



Diger



Kanaler



Udbygning af sommerhusområdet bør ske i samspil med landskabets store skala, så der tages stilling til hele kanten mod det åbne land og områdernes påvirkning af de store linjer, f.eks. samspillet mellem Bøtø Nors store flade og sommerhusområdernes markante grønne kant mod det åbne land.

Karakterområdet Bøtø Nor er markeret med rød streg. Den sorte cirkel angiver udlæg af et nyt sommerhusområde.

Anbefaling fra LKM

Udbygningen af det fremtidige sommerhusområde og andre turistanlæg i byranden bør ske med fokus på overgangen til det åbne land og sammenspillet mellem beplantning og bebyggelse. Flere steder er der i dag et parcelhuspræg i sommerhusområderne, hvilket skaber en markant kontrast mellem naturen i det omgivende landskab og byranden. Der bør stilles store krav til bebyggelsesudformning, beplantning og plejeniveau ved omdannelse og udlæg af et nyt sommerhusområde, så de landskabelige værdier og samspillet mellem bebyggelse og åbent land styrkes.

Anbefalinger til planlægningen

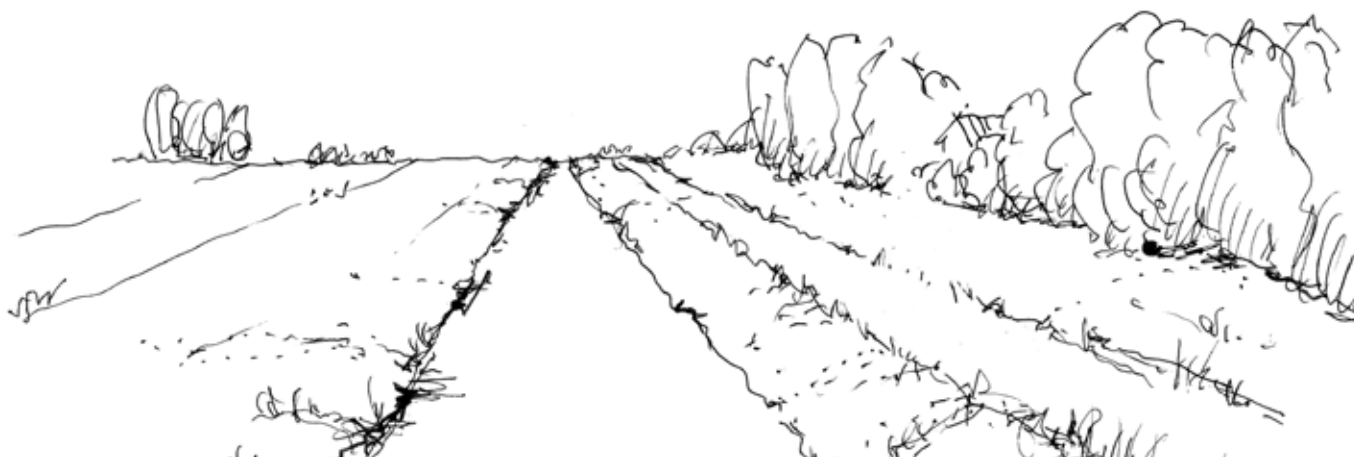
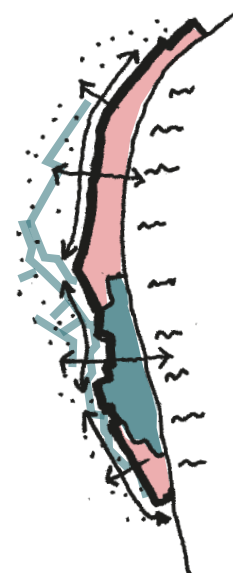
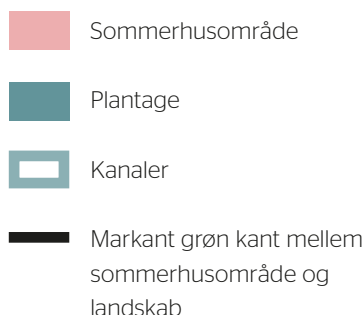
- De kulturhistoriske fortællinger om inddæmningen af Bøtø Nor og kanaltemaerne i landskabet kan bruges aktivt til at give nye oplevelser i byranden, skabe mere natur og samspil til landskabskarakteren i det omgivende landskab.
- Der kan arbejdes med etablering af nye naturområder til forbedring af byranden som bufferzoner mellem den eksisterende bebyggelse

og det åbne land. Udyrkede områder nær naturområderne kan fungere som områder til lokal afledning af regnvand. I planlægningen af det nye sommerhusområde bør naturområderne etableres inden bebyggelsen.

- Området rummer store muligheder for videreudvikling af de store turistmæssige potentialer. Der kan arbejdes med landskabet som udgangspunkt for nye og anderledes rekreative oplevelser. Områdets kulturhistorie og landskabskvaliteter kan styrkes ved naturstier langs udvalgte kanaler og grøfter, med de historiske fortællinger f.eks. "Det inddæmmede land" eller via formidling, der inddrager "baglandet".
- Marielysts oprindelige jugendprægede sommerhuse med inspiration af Drachmanns Skagen, kan danne inspiration til at styrke Marielyst som et sommerhusområde med høj kvalitet og modvirke en begyndende "parcelhusficering". De fine kulturhistoriske værdier i Gedesbys mange bevaringsværdige huse og det uspolerede landsbymiljø kan også være forbillede for det nye sommerhusområde.



Der kan etableres nye naturstier langs kanalerne med forbindelse til sommerhusområderne. Langs stierne kan opsættes diskrete skilte med information om kanalerne og inddæmningerne.



Frederikssund Kommune

Sillebro Ådal - udvikling af en grøn kile til håndtering af regnvand

Sillebro Ådal er et spændende eksempel på, hvordan en grøn kile i byens rand kan udvikles og gøres til et attraktivt møde mellem land og by. Et møde som opleves positivt hvadenten ådalen opleves fra byen eller landskabet.

LKM for Frederikssund Kommune

Frederikssund Kommune er ved at lægge sidste hånd på kortlægningen af kommunens landskaber efter LKM. Arbejdet har betydet, at de mange udpegninger, som har ligget fra amtets hånd, nu er blevet "testet", og at forvaltningen har fået et solidt kendskab til landskabet og baggrunden for de forskellige udpegninger. Et af de områder er Sillebro Ådal. Ådalen er udpeget i den gamle regionplan som grøn kile, og er derfor omfattet en række restriktioner. Ådalen er i den efterfølgende landskabskarakterkortlægning udpeget som et karakterområde, hvor tilstanden skal vedligeholdes.

Sillebro Ådal ligger i karakterområdet "Frederikssund Istidslandskab" der er kendetegnet ved et åbent bølget til storbakked terræn, der brydes af mindre skovpartier og karakteristiske våde lave ådale, der skærer sig gennem morænelandskabet.

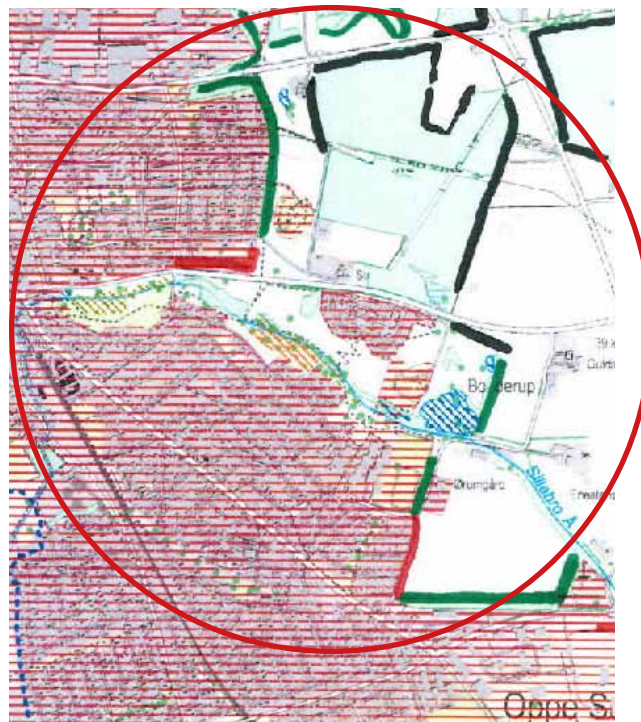
Byens kant mod landskabet

Ådalen ligger som en langstrakt kile ind mellem to højtliggende byområder. Nogle steder, særlig i bunden af kilen, fremstår kanten bymæssig, andre steder er kanten sløret med beplantning. Mod landskabet afsluttes den visuelle forbindelse mellem den inderste rekreative del af kilen og det åbne landskab af en lille boligbebyggelse, et kolonihaveområde og en nedlagt grusgravs omsluttet af beplantning. Ådalen rummer flere lavbundsarealer og ligger flere steder hen med uoplejede arealer eller høslet. Ådalen er karakteriseret ved åbne græsletter og spredte skovklynger.

Karakterstyrke



Området omkring Sillebro Ådal er vurderet som karakteristisk.



Strategiske mål



De strategiske mål er vurderet som vedligehold.

Sillebro Ådal strækker sig fra byen og ud i landskabet.

Udvikling af ådalen

Udviklingen af Sillebro Ådal blev igangsat af to årsager. 1) Åens vandkvalitet levede ikke op til målsætningen for åen, og 2) der var problemer med opstuvning af regnvand i de tilstødende byområder. En tværfaglig projektgruppe bestående af bl.a. Frederikssund Forsyning, Natur-og Miljøafdelingen og planlæggere har udarbejdet en plan for, hvordan åen kan slynges og de nærliggende arealer gøres til et "regnvandsbassin", udformet og tilpasset det omgivende landskabs karakter. Området vil få et stort rekreativt indhold.

Krav til planlægningen af dalen

Projektet er mundet ud i en lokalplan for ådalen. Lokalplanen fastlægger, hvordan området kan udvikles med afsæt i de landskabelige værdier.

- Områdets overordnede karakter med åbne græssletter og spredte skovklynger fastholdes som "naturpark", så de landskabelige værdier understreges og beskyttes.
- Der kan placeres bassiner til rensning og forsinkelse af regnvand, som indpasses som lavninger eller "naturlige" søer i landskabet og gives et "naturligt" præg uden brug af hegning.
- Der kan etableres gode stiforbindelser igennem området og god sammenhæng med byens eksisterende stisystemer, der har forbindelse til området.



Åen er i dag gemt i beplantning. Slyngning af åen og rydning af større områder med beplantning vil gøre området mere attraktivt og oplevelsesrigt.



Hele ådalen er et sammenhængende oplevelseslandskab med stier og mulighed for naturoplevelser.

Byranden som klimazone

Der ligger mange muligheder i at se byranden som bufferzone for afledning af regnvand. Det stiller krav til, at regnvandsbassiner, småsøer og vandløb placeres i samklang med landskabets karakter. Gøres det rigtigt opnås store både rekreative og naturmæssige værdier og mulighed for økonomiske besparelser.



Ved at anvende vandet som ressource kan vi skabe nye områder til leg, læring og oplevelser i byranden.

Ovenfor: Astrid Lindgreens Verden
Tv: Amager Fælled



Trædesten, broer, plateauer sikrer, at man kan komme tæt på vandet, og bevæge sig på spændende måder gennem land og vand.

Tv. øverst og i midten: Usserød Å
Tv. nederst og th: Westpark Amsterdam

Byranden som rekreativ zone

Byranden er overgangen fra byen til landskabet. Det er herfra man kan etablere gode stiforbindelser, oplevelses- og bevægelseslandskaber samt steder til rekreation, som kan tilpasse sig eller styrke det eksisterende landskabs kvaliteter. Fritidsanlæg som f.eks. golfbaner og boldbaner kan placeres, så de både opfylder deres fritidsmæssige funktion, og spiller positivt op til det omgivende landskab.



I byrandens landskabskiler er det oplagt at tænke bevægelse og leg ind i landskabet. Der skal som oftest ikke så meget til for at skabe nye oplevelser. Bedst er det, hvis de elementer vi bruger i landskabet er med til at skabe udfordringer og nye måder at bevæge sig på.

Øverst tv: Klatrebane i træerne er sjovt, udfordrende og ikke dominerende i landskabet.

Nederst tv: Stigeø i Odense er en ø skabt til rekreation og leg med kunstige bakker, løberuter og legeområder på en gammel losseplads.

Ovenfor: En enkelt belægning lagt lidt skævt eller en flot mur i beplantningen kan være nok til at sætte landskabet i scene.





Det er vigtigt, at overveje hvordan byens kant spiller sammen med landskabet. Det stiller krav til bebyggelsens arkitektoniske kvalitet og helhed, hvis bebyggelsen danner en eksponeret kant mod landskabet.

Øverst tv: Ensartede huse danner en fin kant mod landskabet.

Nederst tv: Grønne kiler i byen giver attraktionsværdi for den tilstødende bebyggelse. Som i denne park og botaniske have i Bordeaux, Frankrig.

Øverst th: Grønne kiler i byen skaber stor værdi.

Nederst th: Fra bebyggelsen kan en port skabe en fin og iscenesat overgang fra bebyggelse til landskab.

Byranden skaber identitet

Med afsæt i de bynære landskabers kvaliteter kan byranden være med til at styrke byernes identitet. Ådale og kiler kan styrkes, trækkes ind i byerne og bruges til grønne stiforløb mellem by og landskab. Skråninger og markant terræn kan fremhæves og gøres synligt ved enten at friholde eller lade bebyggelsen spille op til terrænet.

Kedelige bykanter kan sløres med beplantning, mens smukke bebyggelser kan danne skarpe kanter til landskabet. Nye aktivitetslandskaber kan signalere sunde muligheder for borgerne. Det afgørende er, at der tages stilling til samspillet mellem bebyggelsen og landskabets karakter.

Undersøg mulighederne

Der er mange muligheder for at agere i byrandens landskab. En forudsætning er, at anvendelse og nye anlæg ikke forringer vigtige landskabsværdier. En anden er, at de rodede byrande kan forbedres ved at styrke landskabsoplevelsen. LKM kan koble disse muligheder, når der er klarhed over, hvilke forhold der skal fokuseres på i landskabskarakterkortlægningerne.

- Skal vi have fokus på at få plads til mere vand i landskabet og finde egnede muligheder for vand i byranden?
- Skal vi i områder med få rekreative områder i byzonen nær byranden være opmærksomme på at finde egnede udviklingsmuligheder for nye sunde og rekreative forbindelser eller områder?
- Skal vi i områder med uheldige byafgrænsninger/bykanter rette opmærksomheden mod nye muligheder for et harmonisk samspil mellem by og land?
- Hvilke kvaliteter kan være med til at styrke byområdernes identitet og særkende, f.eks. i forbindelse med byomdannelse?
- Hvordan sikrer vi bedst mulig adgang fra land til by og omvendt?
- Er der særlige områder i byranden som f.eks. erhvervsområder eller lign. med kedelige og plejkrævende plæner som kunne styrkes ved visuelt at blive en del af det omgivende landskab i byranden?



Landskabet er et vigtig parameter i salg og fastsættelse af ejendomsværdi. Et hus med "udsigt" eller let adgang til landskabet er en efterspurgt vare.



At bevæge sig gennem gule kornmarker er forbundet med stor glæde. Stiforbindelser fra by til land er med til at sikre, at det dyrkede landskab i højere grad bliver tilgængeligt for alle.



Nedlagt erhvervsområde fra Ruhrdistriktet i Tyskland. Med en landskabelig bearbejdning er området omdannet til en landskabspark, hvor samspillet mellem de tidligere industribygninger og landskabet er helt unikt.



5 gode råd

- til at bruge LKM som trædesten til planlægning i byranden

En af kommuneplanens opgaver er at sikre, at ny byvækst og nyanlæg ikke forringer landskaberne. Derfor skal nyanlæg tilpasses landskabet, så værdifulde landskabstræk ikke sløres eller ødelægges. Overgangen mellem by og land skal udvikles, så der ikke sker byspredning ud i det åbne land. Bruges LKM aktivt i planlægningen, kan LKM understøtte de gode landskabsbeslutninger. Det gælder både for kommuner, der har en landskabskarakterkortlægning for hele kommunen og for kommuner, som skal gang med LKM arbejdet.

- 1. Kortlæg hvordan kommunens igangværende planer og målsætninger vil påvirke byranden - hvilke ændringer er på vej, og hvad er udfordringerne og mulighederne i byranden?**
- 2. Tænk tværfagligt når byranden planlægges - der kan være mange synergier.**
- 3. Se på byranden både fra landskabet og ind i byen og fra byen og ud i landskabet.**
- 4. Brug LKM til at illustrere værdierne i byranden og samspillet mellem by og land - og kortlæg også byrandens ubebyggede landskaber i byzonen. Viden om de karakteristiske landskabselementer, skala, kompleksitet, sigtelinjer, steder og stemninger er nøglen til at indpasse nyt.**
- 5. Giv klare anbefalinger til, hvordan planlægningen kan håndteres i byranden - hvor og hvordan kan der forskønnes, skabes mere adgang, laves klimatiltag, bevares eller åbnes for udsigter, eller indpasses ny bebyggelse.**



Miljøministeriet
Naturstyrelsen
Haraldsgade 53
2100 København Ø
www.nst.dk