



Miljøgodkendelse af etablering af overjordisk olietank på 70 m³

For:

Arla Foods Ingredients Group P/S, Danmark Protein

Projektet skal foruden vilkårene i nærværende miljøgodkendelse leve op til en relevante H-vilkår i revurdering af miljøgodkendelse af 6. marts 2026.



MILJØGODKENDELSE af etablering af overjordisk olietank på 70 m³

For:
Arla Foods Ingredients Group P/S, Danmark Protein

Adresse: Sønderupvej 26, 6920 Videbæk
Matrikel nr.: 1æ, Ejerlav: Sønderup Gde., Nr. Vium
CVR-nummer: 33372116
P-nummer: 1.024.307.227
Listepunkt nummer: 6.4 c) Behandling og forarbejdning af ublandet mælk inkl.
flydende væskefraktioner, når den modtagne mængde er
på over 200 tons/dag (i gennemsnit på årsbasis) (s)
Bi-aktivitet: Listepunkt 1.1.b.
J. nummer: 2026-28595

Miljøgodkendelsen omfatter:

Etablering af overjordisk olietank på 70 m³ til forsyning af kedel 5 og kedel 6.

Dato: 20. april 2026

Godkendt: Anne-Mette Kloster

Annonceres den 21. april 2026

Klagefristen udløber den 19. maj 2026

Søgsmålsfristen udløber den 21. oktober 2026

Godkendelsen bortfalder, hvis den ikke er udnyttet inden 5 år fra godkendelsens dato.

Efter ibrugtagning vil godkendelsen bortfalde, hvis den ikke har været udnyttet i 3 på hinanden følgende år, jf. Miljøbeskyttelseslovens § 78 a.

Revurdering påbegyndes når EU-kommissionen har offentliggjort en BAT-konklusion i EU-tidende, der vedrører virksomhedens hovedlistepunkt.

Indhold

Indholdsfortegnelse

1.	Indledning	1
2.	Afgørelse og vilkår	3
2.1	Vilkår for miljøgodkendelsen	3
A	Generelle forhold	3
B	Indretning og drift	3
H	Jord og grundvand	4
3.	Vurdering og bemærkninger	5
3.1	Begrundelse for afgørelse	5
3.2	Vurdering	5
A	Generelle forhold	8
B	Indretning og drift	8
C	Spildevand, overfladevand m.v.	9
D	Støj	9
H	Jord og grundvand	10
I	Til og frakørsel	11
3.3	Udtalelser/høringssvar	11
4.	Forholdet til loven	14
4.1	Lovgrundlag	14
4.2	Øvrige gældende godkendelser og påbud	15
4.3	Tilsyn med virksomheden	16
4.4	Offentliggørelse og klagevejledning	16
4.5	Liste over modtagere af kopi af afgørelsen	17

Bilag

- Bilag A. Miljøteknisk beskrivelse
- Bilag B. Kort over virksomhedens beliggenhed i 1:25.000
- Bilag C. Virksomhedens omgivelser (temakort)
- Bilag D. Lovgrundlag - Referenceliste
- Bilag E. Afgørelse om basistilstandsrapport

1. Indledning

Arla Foods Ingredients Group P/S, fremadrettet kaldet Danmark Protein, fremstiller valleproteinkoncentrater (WPC), laktose og mineraler. Produkterne indgår som ingredienser i fødevarer som for eksempel is, kød, chokolade, dressinger, bagværk, mælkedrikke og snacks. Råvaren er oste- og kaseinvalle, som er et biprodukt fra osterierne og andre mælkepulverfabrikker.

Det ansøgte projekt

Danmark Protein har i et særskilt projekt, med journalnummer 2025-49890, ansøgt om etablering af en ny kedel (kedel 6). Som følge af dette, får virksomheden behov for en ny supplerende olietank til oplag af gasolie på virksomheden, som der ansøges om med nærværende projekt. Olietanken etableres ved kedelcentral 2.

Den nye olietank vil være dobbeltvægget og etableres udendørs på et nyt støbt betonfundament. Rørføringer fra tank til brændere føres over jorden med mulighed for visuel kontrol. Levering af gasolien vil ske ved lastbil og påfyldning af tanken vil ske i en tæt metalkasse med integreret spildbakke med mulighed for opsamling af drypspild i forbindelse med påfyldning.

De væsentlige miljøforhold relateret til det ansøgte projekt er forebyggelse af spild til jord- og grundvand samt spild til kloak herunder til overfladevand.

Virksomheden har i ansøgningsmaterialet redegjort for, at olietanken etableres i overensstemmelse med olietankbekendtgørelsen, samt at der etableres barrierer, der sikrer, at et eventuelt spild ikke vil give anledning til forurening af jord, grundvand eller kloak for overfladevand.

Ansøgningsmaterialet fremgår af bilag A.

Virksomheden har i revurdering af miljøgodkendelse af 6. marts 2026 vilkår vedr. olietanke i henhold til beskyttelse af jord og grundvand. Nærværende projekt om etablering af en ny overjordisk olietank på 70 m³ skal foruden vilkårene fastsat i denne afgørelse, således leve op til vilkår H1 samt H9-H15 i revurdering af 6. marts 2026.

Miljøvurderingsloven

Virksomheden er omfattet af bilag 2, punkt 7.c i lov om miljøvurdering af planer og programmer og af konkrete projekter (VVM). Etablering og anvendelse af olietanken er omfattet af bilag 2, pkt. 3 f) oplag af fossilt brændsel over jorden samt pkt. 13 a) Ændringer eller udvidelser af projekter i bilag 1 eller nærværende bilag, som allerede er godkendt, er udført eller er ved at blive udført, når de kan have væsentlige skadelige indvirkninger på miljøet (ændring eller udvidelse, som ikke er omfattet af bilag 1). Miljøstyrelsen har foretaget en screening af anlæggets virkning på miljøet. Screeningen har vist, at det ansøgte ikke vil påvirke miljøet væsentligt, og der er den 13. februar 2026 truffet særskilt afgørelse om, at der ikke er krav om miljøvurdering.

Basistilstandsrapport

Miljøstyrelsen har d. 17. april 2013 truffet afgørelse om, at Arla Foods Ingredients Group P/S, Danmark Protein ikke er omfattet af krav om udarbejdelse af basistilstandsrapport, fordi de stoffer som virksomheden bruger, fremstiller eller frigiver i forbindelse med de produktionsaktiviteter, der er omfattet af bilag 1 i godkendelsesbekendtgørelsen, ikke udgør en særlig risiko for forurening af jord- og grundvand.

Der er med miljøgodkendelsen lagt vægt på, at den nye tank etableres og anvendes i overensstemmelse med vilkår i virksomhedens revurderede afgørelse af 6. marts 2026, samt at virksomheden etablerer barrierer der sikrer, at jord, grundvand eller overfladevand ikke forurenes i tilfælde af et spild. Der er d.d. truffet selvstændig afgørelse om at projektet ikke er omfattet af krav om basistilstandsrapport. Afgørelsen er vedlagt som bilag E.

Etablering af de nye olietanke vurderes på den baggrund at kunne foregå uden væsentlig påvirkning af miljøet.

2. Afgørelse og vilkår

På grundlag af oplysningerne i afsnit 3, ansøgning om miljøgodkendelse, samt bilagene til afgørelsen godkender Miljøstyrelsen hermed etablering af en overjordisk olietank på 70 m³ til oplag af gasolie.

Miljøgodkendelsen meddeles i henhold til § 33, stk. 1, i miljøbeskyttelsesloven. Nærværende projekt om etablering af olietank skal desuden leve op til følgende vilkår i revurdering af 6. marts 2026: Vilkår H1, H9-H15 i revurdering af 6. marts 2026.

Afgørelsen gives på følgende vilkår, der som udgangspunkt er retsbeskyttede i en periode på 8 år fra afgørelsens dato. Afgørelsen tages dog op til revurdering i overensstemmelse med reglerne i miljøbeskyttelseslovens § 41a, stk. 2 og 3, herunder når EU-Kommissionen har offentliggjort en BAT-konklusion i EU-Tidende, der vedrører virksomhedens listepunkt.

I afgørelsen er anvendt populærnavne for love og bekendtgørelser. En samlet oversigt fremgår af bilag D.

2.1 Vilkår for miljøgodkendelsen

A Generelle forhold

- A1 Godkendelsen skal være tilgængelig på virksomheden. Alle relevante personer skal kende godkendelsens indhold.
- A2 Tilsynsmyndigheden skal straks underrettes, såfremt vilkårene i denne godkendelse ikke overholdes.

Hvis overskridelser af vilkår eller andre driftsforstyrrelser eller uheld medfører umiddelbar fare for menneskers sundhed, eller i betydeligt omfang truer med at påvirke miljøet negativt, skal driften af anlægget i relevant omfang indstilles.

Virksomheden skal straks træffe de fornødne foranstaltninger til sikring af, at vilkårene igen overholdes.

B Indretning og drift

- B1 Olietanken skal placeres på tæt belægning. Med "tæt belægning" menes en fast belægning, der i løbet af påvirkningstiden er uigennemtrængelig for de stoffer, der håndteres på arealet. Påfyldningspladsen omkring olietanken skal ligeledes etableres med tæt belægning.

H **Jord og grundvand**

- H1 Olietank og rørføringer skal til enhver tid være tætte. Rørføringer mellem olietank og kedelcentral skal tæthedskontrolleres inden ibrugtagning. Kontrol skal føres til journal.

- H2 Mindst én gang hver måned skal der foretages udvendig visuel inspektion af olietanken og dertilhørende rørføringer for udslip af olie og synlige tæring.
Dette gælder såfremt olietanken indeholder olie.

3. Vurdering og bemærkninger

3.1 Begrundelse for afgørelse

Miljøstyrelsen godkender med denne afgørelse etablering af en overjordisk olietank på 70 m³ til oplag af gasolie.

Virksomhedens har redegjort for, at olietanken etableres i overensstemmelse med olietankbekendtgørelsen, samt at der supplerende etableres barrierer, der sikrer at et eventuelt spild ikke vil give anledning til forurening af jord, grundvand eller kloak for overfladevand. Olietanken etableres i forbindelse med virksomheden øvrige eksisterende olietanke til gasolie.

Miljøstyrelsen vurderer, at Danmark Protein har godtgjort, at der er truffet de nødvendige foranstaltninger til at forebygge og begrænse forurening og at virksomheden fortsat kan drives på stedet uden at påføre omgivelserne forurening, som er uforenelig med hensynet til omgivelsernes sårbarhed og kvalitet, når driften er i overensstemmelse med kravene i olietankbekendtgørelsen, oplysningerne i bilag A, samt at de fastsatte vilkår i denne miljøgodkendelse og virksomhedens øvrige miljøgodkendelser.

3.2 Vurdering

3.2.1 Planforhold og beliggenhed

Danmark Protein ligger på Sønderupvej 26, 6920 Videbæk, matr.nr 1ae og 3a Sønderup Gde., Nr. Vium i et område, der er udlagt som erhvervsområde i Ringkøbing-Skjern Kommunes Kommuneplan 2025-2037.

Danmark Protein er omfattet af lokalplan 10, Ringkøbing-Skjern, "Område i Sønderup (Mejericenter)", lokalplan 10.1, Ringkøbing-Skjern, "Mejericenter i Sønderup" og lokalplan 437, Ringkøbing-Skjern, "Område til erhvervsformål ved Sønderupvej, Nr. Vium".

Området omfattet af lokalplan 10 er udlagt til særligt forurenende industri. Inde for området må der kun opføres eller indrettes bebyggelse til fremstilling- og industrivirksomheder med tilhørende lager- og administrationsfaciliteter. Området omfattet af lokalplan 10.1 er udlagt til særligt forurenende industri og miljøforanstaltninger for industrierne inden for området omfattet af lokalplan 10. Området omfattet af lokalplan 437 er udlagt til erhvervsområde med tilknytning til de eksisterende produktionsvirksomheder. Danmark Protein grænser op til Arla Foods amba Mejeri og Nr. Vium Mejeris renseanlæg, samt Arla Foods amba Kørselsventer Vestjylland.

Nærværende projekt er placeret i området omfattet af lokalplan 10. Ringkøbing-Skjern Kommune har til sagen oplyst, at det ansøgte projekt kan rummes inden for gældende planforhold.

Drikkevandsinteresser

Danmark Protein er beliggende i et område med særlige drikkevandsinteresser, men ikke inden for indvindingsopland for almene forsyninger. Danmark Protein indvinder selv vand fra grundvandsmagasin nær mejeriet. Se bilag C.

Virksomheden har redegjort for, at olietankene etableres i overensstemmelse med olietankbekendtgørelsen, samt at der supplerende etableres barrierer, der sikrer at et eventuelt spild ikke vil give anledning til forurening af jord eller grundvand. Der er fastsat vilkår i denne miljøgodkendelse samt i virksomhedens gældende miljøgodkendelser, der sikrer, at grundvand og drikkevand ikke forurennes i tilfælde af uheld. Det ansøgte vurderes dermed ikke at give anledning til øget risiko for påvirkning af grundvandet.

Natur og Natura 2000-områder samt bilag IV arter

Der findes flere §3 beskyttede småsøer i nærheden af projektområdet, hvor den nærmeste ligger omkring 700 meter mod sydvest. Egeris Mølleå er et §3 beskyttet vandløb, der ligger ca. 700 meter nord for projektområdet. Vandløbet er omkranset af §3 beskyttet eng og mose.

Projektet vil ikke medføre øget udledning af overfladevand eller berøre området omkring åen. Dermed forventes projektet ikke at medføre øget påvirkning af Egeris Mølleå eller naturområderne lang åen.

Det nærmeste Natura 2000-område (Habitat), H61 Skjern Å, ligger ca. 5,3 km sydøst for projektområdet. Det nærmeste Natura 2000 fuglebeskyttelsesområde, F37 Borris Hede, er placeret ca. 10,3 km syd for projektområdet. Herudover ligger Natura 2000-område nr. 69 Ringkøbing Fjord og Nymindestrømmen ca. 20 km fra projektområdet. Området består af Habitatområde H62 og Fuglebeskyttelsesområde F43.

Etableringen af den overjordiske olietank vil ikke medføre øget udledning af forurenende stoffer til luft eller vand. På den baggrund vurderer Miljøstyrelsen samlet, at projektet ikke vil medvirke til ødelæggelse eller forringelse af naturområder eller yngle- eller rasteplasser for Bilag-IV rarter. Der skal således ikke udarbejdes en habitatkonsekvensvurdering.

3.2.2 Begrundelse for og bemærkninger til de enkelte vilkår

Virksomheden har i revurdering af miljøgodkendelse af 6. marts 2026 vilkår vedr. virksomhedens eksisterende gasolietanke i henhold til beskyttelse af jord og grundvand. Nærværende projekt om etablering af en ny overjordisk olietank på 70 m³ skal foruden vilkårene fastsat i denne afgørelse, således leve op til følgende vilkår i revurdering af 6. marts 2026. Det drejer sig om følgende vilkår:

Vilkår	Vilkårsbegrundelse
<p>Vilkår H1 Virksomheden skal sikre, at befæstede arealer og områder med tæt belægning er i god vedligeholdelsesstand, dvs. at belægningerne fremstår uden revner og skader, og at fuger er hele og vedhæftende. Utætheder skal udbedres så hurtigt som muligt, efter de er konstateret.</p>	<p>Vilkår om, at befæstede arealer, og at arealer og områder med tæt belægning skal være i god vedligeholdelsesstand. Hvor der i vilkårene anvendes betegnelsen befæstede arealer menes faste belægninger, der giver mulighed for opsamling af spild og kontrolleret afledning af nedbør. Hvor der i vilkårene anvendes betegnelsen tæt belægning menes en fast belægning, der i løbet af påvirkningstiden er uigennemtrængelig for de forurenende stoffer, der håndteres på arealet.</p>
<p>Vilkår H9 Olietanke til oplag af fyringsolie skal være dobbeltvægget med lækageovervågning og monteret med afspærringsanordninger.</p>	<p>Vilkår om, at olietankene skal være dobbeltvæggede med lækageovervågning. Tanke og rørføringer skal være overjordiske og synlige for udvendig inspektion for at sikre, at der ikke sker utilsigtet spild til omgivelserne. Tanken skal være etableret med afspærringsanordninger som kan lukke for ind- eller udpumpning eller sugning af olie. Afspærringsanordningerne skal kunne aflukke rørstrengene i tilfælde af lækager.</p>
<p>Vilkår H10 Spild/dryp i forbindelse med påfyldning fra påfyldningsstuds af olietanke til fyringsolie skal opsamles i tæt spildbakke.</p>	<p>Vilkår om, at spild/dryp fra påfyldningsstuds i forbindelse med påfyldning af en tank, skal opsamles i tæt spildbakke.</p>
<p>Vilkår H11 Tanke og rørføringer med fyringsolie skal være sikret mod påkørsel.</p>	<p>Vilkår om, at rørføringer til olie og olietanke skal være sikret mod påkørsel.</p>
<p>Vilkår H12 Påfyldning af tanke til fyringsolie skal ske under overvågning.</p>	<p>Vilkår om, at påfyldning af tanke skal ske under overvågning. Miljøstyrelsen vurderer, at den bedste sikring mod overløb er, at der er en person tilstede, der kan stoppe påfyldningen, straks tanken er fuld, idet selve påfyldningen af tanke vurderes som værende den største risiko for spild/uheld fra olietanken.</p>
<p>Vilkår H13 Evt. regnvandskloakker i nærhed af tanke til fyringsolie skal kunne tildækkes, i tilfælde af spild under påfyldninger. Der skal ved</p>	<p>vilkår om, at der skal forefindes materiale, som kan tildække regnvandskloakker, i nærheden af olietanke, så kloakker kan afdækkes i tilfælde af spild fra påfyldningen. Materialet skal kunne forhindre</p>

påfyldningsstedet forefindes relevante beredskabsplaner og materialer til tildækning af kloakker.	eventuelle spild i at løbe i regnvandskloakken og sikre at spildet kan opsamles. Det er Miljøstyrelsens erfaring, at påfyldningssituationen indebærer den største risiko for uheld, som kan medføre overløb eller spild i større eller mindre omfang, og at der derfor skal være et ekstra fokus på påfyldningssituationen.
Vilkår H14 Tanke til fyringsolie skal være forsynet med elektronisk overfyldningsalarm. Udluftningsrørets afslutning skal placeres hensigtsmæssigt i forhold til opsamling af evt. overløb/spild.	Der meddeles ved påbud vilkår om, at olietankene til fyringsolie skal være forsynet med en elektronisk overfyldningsalarm. Samt at udluftningsrørets afslutning skal placeres hensigtsmæssigt i forhold til at muliggøre opsamling af evt. overløb/spild.
Vilkår H15 Elektronisk overfyldningsalarm skal indgå i virksomhedens egenkontrolsystem, efter samme forskrifter som beskrevet i olietankbekendtgørelsens § 35, pt. bek. nr. 1257 af 27/11/2019. Egenkontrol skal føres til journal og vises til tilsynsmyndigheden på forlangende.	Der meddeles ved påbud vilkår om, at de elektroniske overfyldningsalarmer på olietankene, skal indgå i virksomhedens egenkontrolprogram, efter samme forskrifter som beskrevet i olietankbekendtgørelsens § 9, pt. bek. nr. 1257 af 27/11/2019, angående egenkontrol af automatisk overvågningsanlæg. Egenkontrollen skal føres til journal i henhold til vilkår J1 og vises til tilsynsmyndigheden på forlangende.

A Generelle forhold

Vilkår A1

Afgørelsen skal være tilgængelig på virksomheden og driftspersonalet skal være orienteret om godkendelsens indhold og vilkår, således at det sikres at ansvarlige for driften er bekendte med virksomhedens miljøgodkendelse og sikrer at denne overholdes til enhver tid.

Vilkår A2

Vilkåret er fastsat med udgangspunkt i godkendelsesbekendtgørelsens § 21, stk. 1 nr. 6. Vilkåret skal sikre, at driftsherren straks indberetter til tilsynsmyndigheden, når vilkår ikke overholdes.

B Indretning og drift

Vilkår B1

Den nye olietank etableres på en del af virksomheden, der er udpeget som særligt drikkevandområde (OSD). Der er derfor stillet krav om, at olietanken etableres på tæt belægning. Der er desuden stillet krav om, at påfyldningspladsen foran olietanken ligeledes, skal etableres med tæt belægning. Virksomheden oplyser i ansøgningsmaterialet, at tanken placeres på en nyetableret betonplade og at påfyldningspladsen omkring tanken ligeledes er etableret med tæt belægning.

Generelt om olietanke:

Olietanken samt tilhørende rørføringer er direkte omfattet af olietankbekendtgørelsens regler, som omfatter krav om etablering, indretning, drift og egenkontrol med tanken og tilhørende rørføringer. Det er en regulering af selve installationen. Blandt andet fremgår det af bekendtgørelsens § 27, stk.3, at tanken skal opstilles på et jævnt og stabilt underlag, og at den skal være monteret med overfyldningsalarm.

Herudover kan tilsynsmyndigheden i henhold til § 51 i olietankbekendtgørelsen stille skærpede vilkår til etablering af tanke, hvis myndigheden vurderer, at etableringen og anvendelse af tanke kan medføre en særlig risiko for forurening af grundvand, overfladevand, jord og undergrund eller nærliggende vandindvindingsanlæg.

I miljøgodkendelsen er der fokus på at regulere ift. forureningsparametre, som f.eks. støj fra transport af olie til tanken, støj fra eventuelle pumper til olien, luftemissioner, og efterlevelse af BAT. Dette er en regulering af driften.

Derudover er olietanken i afgørelsen præciseret at være omfattet af vilkår H1, samt H9-H15 i revurderingen af 9. marts 2026.

C Spildevand, overfladevand m.v.

Mængden af processpildevand vil ikke ændre sig med nærværende projekt.

Normalt belastet regnvand/overfladevand ledes via Arlas kombinerede regnvandsbassin og nedslivningsanlæg til Egeris Mølleå. I nærværende projekt etableres den nye olietank i et område af virksomheden, der i forvejen er etableret med befæstet areal, der afvandes til kloak for regnvand. Etableringen af den nye olietank vil dermed ikke medføre behov for øget afledning af overfladevand.

Miljøstyrelsen har i godkendelsen fastsat vilkår om, at olietanken skal etableres på tæt belægning. Virksomheden har til sagen oplyst, at såfremt der sker et større spild af olie til kloakken, vil det kunne blive tilbageholdt i virksomhedens sikringsbassin, der er monteret med censorer, der vil registrere oliespildet. Olien vil kunne opsamles derfra.

Sikringsbassinnet ledes videre til virksomhedens overfladevandsbassin og skulle et oliespild nå dertil, er bassinet etableret med dykket afløb, der forhindrer at olien vil kunne løbe i recipient. Olien vil ligeledes kunne opsamles fra overfladevandsbassinnet.

D Støj

Virksomheden har i ansøgningen oplyst, at der ikke forventes yderligere transporter til- og fra virksomheden i forbindelse med etableringen af olietanken. Støjbelastningen fra virksomhedens samlede støjniveau er senest opgjort i 2025 ved ansøgning om tilbygning af ny administrationsbygning og fremgår af støjnotat N4.011.25.

Virksomheden oplyste i forbindelse med etablering af en olietank i 2022, at der ved drift med gasolie vil være behov for levering af gasolie 2-3 gange i døgnet. Det blev desuden oplyst, at det på det tidspunkt nuværende antal transporter til- og fra virksomheden udgjorde cirka 90-100 lastbiler dagligt, og at levering af gasolie 2-3 gange dagligt ville ligge inden for det normale kørselsmønster. Miljøstyrelsen vurderede på baggrund heraf, at virksomhedens gældende grænseværdier for støj forsat ville kunne overholdes.

Virksomheden fik i november 2023 miljøgodkendelse til etablering af et nyt tørretårn med tilhørende pakkeri. Som følge af dette projekt steg antallet af lastbiler til- og fra virksomheden med cirka 16 lastbiler i døgnet og medførte desuden, at der blev opstillet flere nye stationære støjkluder fra procesanlæg og forsyningsanlæg. Det blev dengang beregnet, at virksomhedens samlede støjbidrag steg minimalt og at virksomheden forsat kunne overholde sine gældende støjgrænser med god margin.

Da nærværende projekt ikke ændrer på det nuværende kørselsmønster til- og fra virksomheden, vurderer Miljøstyrelsen, at virksomhedens gældende grænseværdier for støj forsat kan overholdes, da de mobile støjkluder ikke er de dimensionerende kilder for virksomhedens overholdelse af gældende støjgrænser.

H Jord og grundvand

Arealet hvor olietanken ønskes placeret afleder på nuværende tidspunkt regnvand/overfladevand til Danmark Proteins våde regnvandsbassin. Der blev i forbindelse med revurderingen foretaget en risikovurdering af de arealer, som afleder overfladevand til regnvandsbassinet. Risikovurderingen var baseret på de aktiviteter der foregår på arealet samt hvilke sikkerhedsforanstaltninger der er på kloaknettet. Det er Miljøstyrelsens vurdering, at det ansøgte projekt ikke ændrer på denne risikovurdering, da der i forvejen blev håndteret og oplagret olie på arealet og fordi overfladevandet fra arealet ledes til regnvandsbassinet via sikkerhedsbassinet, hvor der er onlinemålere, som kan lukke for udledningen, hvis der registreres olieprodukter eller lignende.

Monitering af jord og grundvand

Virksomheden har fremsendt oplysninger til vurdering af behovet for, hvorvidt der skal udarbejdes en supplerende basistilstandsrapport (trin 1-3). Miljøstyrelsen har på den baggrund vurderet, at Arla Foods Ingredients P/S, Danmark Protein ikke er omfattet af kravet om udarbejdelse af en basistilstandsrapport og har meddelt selvstændigt afgørelse herom per d.d.

Vilkår H1

Vilkåret skal sikre, at olietank og rørføringer til enhver tid er tætte.

Der er desuden stillet krav til, at virksomheden skal tæthedskontrollere olieføringerne før ibrugtagning, så der ikke sker en udsivning. Kontrollen skal føres til journal.

Virksomhedens olietanke samt tilhørende rørføringer er direkte omfattet af olietankbekendtgørelsens regler, som omfatter krav om etablering, indretning, drift og egenkontrol med tanken og tilhørende rørføringer. Der er derfor ikke stillet vilkår om dette i nærværende miljøgodkendelse.

Vilkår H2

Til kontrol af at olietanken er tæt og i god vedligeholdelsesstand er der sat vilkår om regelmæssig kontrol. Vilkåret er et supplement til bestemmelserne i § 38 i olietankbekendtgørelsen. Det følger af § 38, at ”Ejeren eller brugeren af et anlæg skal sikre, at anlægget er i en sådan vedligeholdelsesstand, at der ikke foreligger en åbenbar, nærliggende risiko for, at der kan ske forurening af jord, grundvand eller overfladevand, herunder må der ikke forefindes væsentlige synlige tæring af tank, rørsystem eller understøtningen af overjordiske tanke. Stk. 2. Ejeren eller brugeren af et overjordisk anlæg skal sikre, at anlægget står på et varigt stabilt underlag.” Bestemmelserne i § 38 er direkte gældende.

I Til og frakørsel

Til- og frakørselsveje er uændret sammenlignet med nuværende forhold. Miljøstyrelsen vurderer, at der ikke er behov for at stille særskilte vilkår vedr. til- og frakørsel til virksomheden.

3.3 Udtalelser/høringssvar

3.3.1 Udtalelse fra andre myndigheder

Opstillingen af olietanken var i første omgang del af et andet projekt, etablering af en ny kedel, med journalnummer 2025-49890. Projektet blev efterfølgende opdelt i to således, at der med nærværende ansøgning om miljøgodkendelse med journalnummer 2026-28595, blev ansøgt om etablering af olietanken alene.

Ringkøbing-Skjern Kommune fremsendte den 9. juli 2025 samt den 6. august 2025 høringssvar vedr. projekt 2025-49890, hvori etablering af olietanken også indgik. Kommunen oplyser, at de ikke har nogle bemærkninger vedrørende spildevandsforhold, indvindingsopland, handleplaner til efterlevelse af vand- og naturplaner, samt oplysninger om bilag 4-arter i naturbeskyttelsesloven m.m. Kommunen oplyser desuden, at det ansøgte er i overensstemmelse med gældende planforhold.

Ringkøbing-Skjern Kommune fremsendte den 23. februar 2026 høringssvar vedrørende nærværende projekt 2026-28595. Kommunen oplyser, at det ansøgte er i overensstemmelse med gældende planforhold.

3.3.2 Udtalelse fra borgere mv.

Ansøgningen om miljøgodkendelse har været annonceret på Miljøstyrelsens hjemmeside www.mst.dk den 10. marts 2026. Der er ikke modtaget nogle henvendelser vedrørende ansøgningen.

3.3.3 Udtalelse fra virksomheden

Et udkast til afgørelse har været sendt i høring hos virksomheden. Miljøstyrelsen har modtaget høringssvar den 17. april 2026.

Det fremgår af høringssvaret at,

”Vilkår B2 er indeholdt i vilkår H10 i den revurderede miljøgodkendelse af 6. marts 2026 og vurderes unødvendig af stille.

Vilkår B3 er unødvendig, da den kan dækkes af vilkår H14 i den revurderede miljøgodkendelse, hvor der er fastsat krav om at tanke til fyringsolie skal være forsynet med elektronisk overfyldningsalarm.

Vilkår B4 bør erstattes med vilkår H12 i den revurderede miljøgodkendelse. Heri er der ligeledes stillet krav om at påfyldning skal overvåges. Dog ikke nødvendigvis af personale fra virksomheden. Fyringsolie kan leveres 24/7 af olieleverandøren til virksomheden. Der er opstillet en række barrierer der sikrer jord/grundvand og recipient mod olieforurening som følge af et evt. spild. Tanken og området omkring tanken er befæstet med tæt belægning. Der er elektronisk overfyldningsalarm, der tilkobles tankbilen ved olipåfyldning, evt. mindre spild vil kunne opsamles af de opstillede spildkit, større spild vil ledes til vores uheldsbassin eller forsinkelsesbassin og blive tilbageholdt der. Der er dykket udløb til recipienten fra overfladebassinet. Det vurderes derfor ikke proportionalt at der skal være en person til stede fra virksomheden ved påfyldning af tanken. Lignende krav gør sig heller ikke gældende ved påfyldning af tanke ved benzinstationer.

Vilkår H3, H4 og H5 vurderes unødvendige, da de kan indeholdes i henholdsvis vilkår A3 og K5 i den revurderede miljøgodkendelse.

Miljøstyrelsen har sendt en rettelse til afsnit C i udkastet efter modtagelsen. Danmark Protein har ingen bemærkninger til rettelsen, der korrekt beskriver indretningen på virksomheden.

Ny ordlyd i afsnit C er:

Spildevand, overfladevand m.v.

Mængden af processpildevand vil ikke ændre sig med nærværende projekt.

Normalt belastet regnvand/overfladevand ledes via Arlas kombinerede regnvandsbassin og nedslivningsanlæg til Egeris Mølleå. I nærværende projekt etableres den nye olietank i et område af virksomheden, der i forvejen er etableret med befæstet areal, der afvandes til kloak for regnvand. Etableringen af den nye olietank vil dermed ikke medføre behov for øget afledning af overfladevand.

Miljøstyrelsen har i godkendelsen fastsat vilkår om, at olietanken skal etableres på tæt belægning. Virksomheden har til sagen oplyst, at såfremt der sker et større spild af olie til kloakken, vil det kunne blive tilbageholdt i virksomhedens sikringsbassin, der er monteret med censorer, der vil registrere oliespildet. Olien vil kunne opsamles derfra.

Sikringsbassinet ledes videre til virksomhedens overfladevandsbassin og skulle et oliespild nå dertil, er bassinet etableret med dykket afløb, der forhindrer at olien vil kunne løbe i recipient. Olien vil ligeledes kunne opsamles fra overfladevandsbassinet.

Derudover har vi ingen bemærkninger.”

Miljøstyrelsen er enige i virksomhedens bemærkninger, idet det varslede B2 og B3 og B4 vilkår vurderes at være omfattet af specifikke H-vilkår i revurderingen af 6. marts 2026, samt at det konkret ikke vurderes relevant at fastsætte spild-vilkår for olietanken som opstilles i forbindelse med virksomhedens øvrige olietanke til gasolie. Miljøstyrelsen har tilrettet udkastet i forhold til dette, og tilføjet og præciseret at den ny olietank er omfattet af vilkårene H1 samt H9-H15 i revurderingen af 6. marts 2026.

Og har desuden tilrettet afsnit C – Spildevand, overfladevand mv. i henhold til fremsendt rettelse fremsendt fra Miljøstyrelsen den 31. marts 2026.

4. Forholdet til loven

4.1 Lovgrundlag

Der er i afgørelsen anvendt populærnavne for Love og Bekendtgørelser mv. En oversigt over det anvendte lovgrundlag findes i bilag D.

4.1.1 Miljøgodkendelsen

Miljøgodkendelse gives i henhold til § 33, stk. 1, i miljøbeskyttelsesloven. Miljøgodkendelsen gives som et tillæg til virksomhedens revurdering af 6. marts 2026 og gives under forudsætning af, at såvel de vilkår, der er anført i denne afgørelse samt præciserede vilkår i førnævnte afgørelse overholdes.

4.1.2 Listepunkt

Virksomheden er omfattet af listepunkt 6.4.c) Behandling og forarbejdning af blandet mælk, inkl. flydende mælkefraktioner, når den modtagne mælkemængde er p over 200 tons/dag (i gennemsnit på årsbasis) på bilag 1 i godkendelsesbekendtgørelsen.
Bi-aktivitet: Listepunkt 1.1.b

4.1.3 Basistilstandsrapport

Miljøstyrelsen traf den 17. april 2013 afgørelse om, at Danmark Protein ikke skal udarbejde en basistilstandsrapport for hele virksomheden. Der er i forbindelse med efterfølgende miljøgodkendelser truffet supplerende afgørelser om, at virksomheden ikke er omfattet af krav om basistilstandsrapport.

Miljøstyrelsen har d.d. truffet afgørelse om, at Danmark Protein ikke skal udarbejde en basistilstandsrapport, som omhandler det ansøgte projekt.

Afgørelsen om basistilstandsrapport er vedlagt som bilag E og kan påklages i forbindelse med klage over denne miljøgodkendelse.

4.1.4 BAT

Virksomheder, der forurener, skal ifølge miljøbeskyttelsesloven begrænse forureningen, så det svarer til de bedste tilgængelige teknikker. På engelsk "Best Available Techniques" eller BAT.

EU beslutter miljøkravene til de europæiske virksomheder ud fra, hvad der kan opnås med BAT. Miljøkravene bliver formuleret som BAT- konklusioner og indgår i de såkaldte BREF-dokumenter, som står for "BAT reference documents".

BREF-dokumenterne bliver revideret hvert 8. år, så nye teknikker kan blive del af lovgivningen.

BREF dokumenternes miljøkrav omfatter virksomhedernes udledninger og brug af ressourcer. BREF-dokumenterne er – jf. direktivet for industrielle emissioner ([”direktivet for industrielle emissioner”](#)) (IED), som trådte i kraft i Danmark den 7. januar 2013 – bindende for virksomhederne, som får indarbejdet kravene i deres miljøgodkendelse. Virksomheder har pligt til at overholde de nye krav senest 4 år efter offentliggørelsen af BAT-konklusionerne.

4.1.5 Revurdering

Revurdering påbegyndes når EU-kommissionen har offentliggjort en BAT-konklusion i EU-tidende, der vedrører virksomhedens hovedlistepunkt, eller senest inden 8-10 år.

4.1.6 Miljøvurderingsloven

Miljøstyrelsen har den 11. februar 2026 modtaget en ansøgning fra Arla Foods Ingredients, Danmark Protein i henhold til § 18 i miljøvurderingsloven.

Projektet er opført på bilag 2, pkt. 3 f) og pkt. 13 a) i miljøvurderingsloven. Miljøstyrelsen har foretaget en screening af anlæggets virkning på miljøet, jf. lovens bilag 6, og der er den 13. februar 2026 truffet særskilt afgørelse herom. Screeningen har vist, at det ansøgte projekt ikke kan påvirke miljøet væsentligt og derfor ikke er omfattet af krav om miljøvurdering (ikke VVM-pligt).

4.1.7 Habitatbekendtgørelsen

Projektet kan ikke påvirke Natura 2000 områder eller bilag IV arter idet projektet hverken medfører depositioner, udledninger eller andre påvirkninger, der kan nå områderne eller påvirke arterne. For vurdering se afsnit 3.2.1.

4.2 Øvrige gældende godkendelser og påbud

- Miljøgodkendelse til etablering af ARICE af 1. juli 2019 med de ændringer som fremgår af - Revurdering af miljøgodkendelse af 6. marts 2026
- Miljøgodkendelse til etablering af nyt udleveringslager af 15. april 2020
- Miljøgodkendelse af flytning og udvidelse af laboratorie af 22. oktober 2020
- Miljøgodkendelse til udvidelse og ændring af udledning af regnvand af 22. oktober 2020
- Miljøgodkendelse til ændring af anlæg til regnvandshåndtering samt tilladelse til udledning af tag- og overfladevand og udledningstilladelse af 15. marts 2021
- Miljøgodkendelse til nyt parkeringsområde af 7. juli 2021
- Miljøgodkendelse til ultrafiltreringsanlæg og udvidelse af isvandsanlæg 30. marts 2022
- Miljøgodkendelse til forøgelse af tankkapacitet til gasolie 8. april 2022
- Miljøgodkendelse uden vilkår til etablering af energivandcentral 29. november 2022

- Miljøgodkendelse til etablering af Tørretårn 6 samt pakkeri af 17. november 2023 med de ændringer som fremgår af - Revurdering af miljøgodkendelse af 6. marts 2026
- Miljøgodkendelse uden nye vilkår af udvidelse af laboratorie af 26. september 2024
- Miljøgodkendelse uden nye vilkår af udvidelse af eksisterende administrationsbygning af 7. november 2025
- Revurdering af miljøgodkendelse af 6. marts 2026

4.3 Tilsyn med virksomheden

Miljøstyrelsen er tilsynsmyndighed for virksomheden jf. Miljøbeskyttelseslovens § 66.

4.4 Offentliggørelse og klagevejledning

Miljøstyrelsens afgørelse offentliggøres udelukkende digitalt. Materialet kan tilgås på www.mst.dk.

Offentligheden har adgang til sagens øvrige oplysninger med de begrænsninger, der følger af lovgivningen.

Følgende kan klage over afgørelsen til Miljø- og Fødevareklagenævnet

- afgørelsens adressat
- enhver, der har en individuel, væsentlig interesse i sagens udfald
- kommunalbestyrelsen
- Styrelsen for Patientsikkerhed
- landsdækkende foreninger og organisationer i det omfang, de har klageret over den konkrete afgørelse, jf. miljøbeskyttelseslovens §§ 99 og 100,
- lokale foreninger og organisationer, der har beskyttelse af natur og miljø eller rekreative interesser som formål, og som har ønsket underretning om afgørelsen, jf. miljøbeskyttelseslovens § 100, stk. 1.

Hvis du ønsker at klage over denne afgørelse, kan du klage til Miljø- og Fødevareklagenævnet. Du klager via Klageportalen, som du finder et link til på forsiden af www.naevneneshus.dk. Klageportalen ligger på www.borger.dk og www.virk.dk. Du logger på www.borger.dk eller www.virk.dk, ligesom du plejer, typisk med MitID.

Klagen sendes gennem Klageportalen til Miljøstyrelsen. En klage er indgivet, når den er tilgængelig for Miljøstyrelsen i Klageportalen. Når du klager, skal du betale et gebyr på kr. 900 for private og kr. 1.800 for virksomheder og organisationer. Du betaler gebyret med betalingskort i Klageportalen.

Du kan læse mere om gebyrordningen og klage på Miljø- og Fødevareklagenævnets hjemmeside (<https://naevneneshus.dk/start-din-klage/miljoe-og-foedevareklagenaevnet/>).

Miljø- og Fødevareklagenævnet afviser din klage, hvis du sender den uden om klageportalen, medmindre du er blevet fritaget for brug af klageportalen. Hvis du ønsker at blive fritaget for at bruge klageportalen, skal du sende en begrundet anmodning til Miljø- og Fødevareklagenævnet via mail på mfkn@naevneneshus.dk. Nævnet afgør herefter, om du kan fritages for at bruge klageportalen. [Se betingelserne for at blive fritaget.](#)

Klagen skal være modtaget senest den 19. maj 2026.

Klage over afgørelsen om basistilstandsrapport

Miljøstyrelsens afgørelse om basistilstandsrapport kan påklages sammen med klage over afgørelsen om miljøgodkendelse.

Følgende har mulighed for at klage over afgørelsen om basistilstandsrapport til Miljø- og Fødevareklagenævnet:

- afgørelsens adressat
- enhver, der har en individuel, væsentlig interesse i sagens udfald
- kommunalbestyrelsen
- Styrelsen for Patientsikkerhed

Fremgangsmåde og klagefrist fremgår ovenfor.

Betingelser for miljøgodkendelsen mens en klage behandles

Virksomheden vil kunne udnytte afgørelsen om miljøgodkendelse, mens Miljø- og Fødevareklagenævnet behandler en eventuel klage, medmindre nævnet bestemmer noget andet. Udnyttes afgørelsen indebærer dette dog ingen begrænsning for Miljø- og Fødevareklagenævnets mulighed for at ændre eller ophæve afgørelsen om miljøgodkendelse.

Orientering om klage

Hvis Miljøstyrelsen får besked fra Klageportalen om, at der er indgivet en klage over afgørelsen, orienterer Miljøstyrelsen virksomheden herom.

Miljøstyrelsen orienterer ligeledes virksomheden, hvis Miljøstyrelsen modtager en klage over afgørelsen fra en klager, som efter anmodning til Miljø- og Fødevareklagenævnet er blevet fritaget for at klage via Klageportalen. Herudover orienterer Miljøstyrelsen ikke virksomheden.

Søgsmål

Hvis man ønsker at anlægge et søgsmål om afgørelsen ved domstolene, skal det ske senest 6 måneder efter, at Miljøstyrelsen har offentliggjort afgørelsen, jf. miljøbeskyttelseslovens § 101. På www.domstol.dk findes vejledning om at anlægge en retssag ved domstolene.

4.5 Liste over modtagere af kopi af afgørelsen

Ringkøbing- Skjern Kommune, post@rksk.dk, CVR: 29189609

Styrelsen for Patientsikkerhed, CVR: 37105562

Friluftsrådet, fr@friluftsradet.dk

Danmarks Naturfredningsforening, dn@dn.dk

Bilag

Bilag A. Ansøgning om miljøgodkendelse/miljøteknisk beskrivelse

Ansøgning for Miljøgodkendelse/anmeldelse



Miljøstyrelsen / Ringkøbing-Skjern Kommune

Sønderupvej 26, 6920 Videbæk

Fase: Ansøgning**BOM-nummer:** MalD-2026-9992**Klassifikation:** Ingen klassifikationer**Indsendelse nr.:** 1 (11-02-2026 13:22)

Projekt: Miljøansøgning - Ny olietank - Kedelcentral 2

Ansøgningstyper: VVM anmeldelse i forbindelse med miljøgodkendelse/anmeldelse
Miljøgodkendelse/anmeldelse til ændring på bestående virksomhed

Sted(er)

Ejendomme: BFE Nummer: 9656703**Matrikler:** Matrikel nr.: 1ae, Ejerlav: Sønderup Gde., Nr. Vium

Personer tilknyttet projektet

Navn	Projektrettighed	Kontaktoplysninger
Connie Brun Schmidt CVR: 33372116 (Indsendt af)	Projektejer	Sønderupvej 26, 6920 Videbæk coscf@arlafoods.com +45 91318062
Tina Ebbesen CVR: 33372116	Kan udfylde og indsende ansøgningen	Sønderupvej 26, 6920 Videbæk tiebb@arlafoods.com +45 72177949

Udfyld ansøgning

Den dokumentation der skal vedlægges ansøgningen når den indsendes.

Få særlige vilkår ved etablering eller ændring af produktionsanlæg

IKKE UDFYLDT

Angiv CVR og P-nummer

UDFYLDT

CVR-nummer

33372116 - ARLA FOODS INGREDIENTS GROUP P/S

P-nummer

1024307227 - Arla Foods Ingredients Group P/S, Danmark Protein

Sønderupvej 26
6920 Videbæk

Ansøger og ejerforhold

UDFYLDT

Ansøgers navn Arla Foods Ingredients Group P/S, Danmark Protein

Adresse Sønderupvej 26, 6920 Videbæk

Virksomhedens navn Arla Foods Ingredients Group P/S, Danmark Protein

Adresse Sønderupvej 26, Sønderup, 6920 Videbæk

Angiv matrikelnummer, hvis det er forskelligt fra det fremsøgte

Angiv P-numre, hvis der søges til flere P-numre

Bemærkning

Kontaktperson Connie Brun Schmidt

Adresse Sønderupvej 26, 6920 Videbæk

Telefonnummer +4591318062

Mailadresse coscf@arlafoods.com

Er ejer forskellig fra ansøger? Nej

Eventuelle yderligere bemærkninger

Vælg listebetegnelse for virksomhedens aktiviteter

(Obligatorisk)

UDFYLDT

Hovedaktivitet

Bilag 1, Listepunkt 6.4.c, Andre aktiviteter., Drift af slagterier og Forarbejdning af animalske og vegetabiliske råstoffer, Behandling af ublandet

mælk incl. flydende mælkefraktioner

Biaktiviteter

- Bilag 1, Listepunkt 1.1.b, Energianlæg, Forbrænding af brændsel i anlæg , Forbrænding af andre typer brændsel end kul og /eller orimulsion i anlæg

Oplys hvilke miljømæssige forhold ændringerne har indflydelse på

UDFYLDT

Nye oplysninger om virksomhedens art (type og status)?	Nej
Nye oplysninger om forholdet til VVM	Nej
Bygningsmæssige ændringer, tidspunkter for bygge- og anlægsarbejder, driftsstart og planlagte ændringer i fremtiden?	Ja
Ændringer til oversigtsplan og driftstid?	Nej
Skal der indsendes nyt tegningsmateriale?	Ja
Nye oplysninger om virksomhedens produktion?	Nej
Nye oplysninger om bedst tilgængelige teknik (BAT)?	Nej
Ændring i forhold til udledning til luft?	Nej
Ændring i forhold til spildevand?	Nej
Ændring i forhold til støj?	Nej
Ændring i forhold til affald?	Nej
Ændring i forhold til forurening af jord og grundvand?	Nej
Ændring af forslag til vilkår om egenkontrol?	Nej
Nye oplysninger om driftsforstyrrelser og uheld?	Nej
Nye oplysninger om virksomhedens ophør?	Nej
Ændringer til det Ikke-teknisk resumé?	Nej

Forholdet til VVM

UDFYLDT

Er projektet opført på bilag 1 til VVM bekendtgørelsen	Nej
Hvis ja, angiv punktet på bilag 1	
Er projektet opført på bilag 2 til VVM bekendtgørelsen	Ja
Hvis ja, angiv punktet på bilag 2	3f) Oplag af fossilt brændsel over jorden og 13a) Ændringer eller udvidelser af ..
Eventuelle yderligere bemærkninger	

Beskriv det ansøgte projekt 

UDFYLDT

Redegørelse:**Bilag**[Bilag 6 5006_aflledning af overfladevand.pdf](#)[Bilag 7 N4.011.25 støjberregning_Ny administrationsbygning.pdf](#)[Bilag 2a Facade mod øst.pdf](#)[Bilag 3 Snit A-A.pdf](#)[Bilag 5 Kloakplan.pdf](#)[Miljøteknisk beskrivelse olietank til kedel 5_6.pdf](#)[Bilag 2b Facade mod nord.pdf](#)[Bilag 4 Placering af luftafkast_procesluft.pdf](#)[Bilag 1 Situationsplan Placering kedelcentral 2.pdf](#)**Er din virksomhed en risikovirksomhed?**

UDFYLDT

Afkryds her, hvis din virksomhed er omfattet af risikobekendtgørelsen Nej

Eventuelle yderligere bemærkninger

Bygningsmæssige ændringer/udvidelser

UDFYLDT

Kræver det ansøgte bygnings- eller anlægsmæssige udvidelser eller ændringer? Ja

Startdato for bygge- anlægsarbejde. 16.02.2026

Slutdata for bygge- anlægsarbejde. 1. april 2026

Ansøges om fremtidige udvidelser/ændringer, der opstartes senere? Nej

Hvis ja, beskriv eller vedlæg dokumentation for de planlagte ændringer og udvidelser. Husk det forventede starttidspunkt.

Angiv startdato for virksomhedens drift eller idriftsættelse af ansøgte ændringer. 1.august 2026

Eventuelle yderligere bemærkninger

Oversigtsplan af virksomhedens placering

UDFYLDT

Markeret ikke relevant:

Bilag er vedlagt

Tegninger over virksomhedens indretning

UDFYLDT

Markeret ikke relevant:

Bilag er vedlagt

Virksomhedens produktionskapacitet og råvareforbrug

UDFYLDT

Redegørelse:

Beskrevet i miljøteknisk beskrivelse, vedlagt som bilag.

Oplysninger om valg af den bedste tilgængelige teknik (BAT)

UDFYLDT

Redegørelse:

Beskrevet i miljøteknisk beskrivelse, vedlagt som bilag.

Tegninger med placering og nummerering af virksomhedens luftafkast

UDFYLDT

Markeret ikke relevant:

Er vedlagt som bilag

Tegninger over spildevandsforhold og befæstede arealer

UDFYLDT

Markeret ikke relevant:

Er vedlagt som bilag

Spildevand: Oplysning om, hvor spildevand fra produktionen ønskes afledt til

UDFYLDT

Markeret ikke relevant:

Beskrevet i miljøteknisk beskrivelse, vedlagt som bilag.

Aktiviteten generere ikke spildevand.

Tegninger over placering af råvarer, hjælpestoffer og affald

UDFYLDT

Markeret ikke relevant:

Placering af olietanken er vist i vedlagte bilag

Basistilstandsrapport

UDFYLDT

Redegørelse:

Beskrevet i miljøteknisk beskrivelse, vedlagt som bilag.

VVM - Arealanvendelse

UDFYLDT

Angiv det fremtidige samlede bebyggede m2 59487

Angiv det fremtidige samlede befæstede areal m2 194805

Angiv om der er behov for grundvandssænkning Nej

Hvis ja, angiv hvor mange m3 der er behov for at udpumpe

Angiv projektets samlede grundareal i ha eller m2 25

Angiv måleenhed ha eller m2 m2

Angiv projektets samlede bebyggede areal i m2	25
Angiv projektets samlede befæstede areal i m2	25
Angiv projektets samlede bygningsmasse i m3	168
Angiv projektets maksimale bygningshøjde i m	6,7
Angiv om projektet berører flere kommune end beliggenhedskommunen	Kun beliggenhedskommunen
Eventuelle yderligere bemærkninger	

VVM - Karakteristika for driftsfasen og anlægsperioden

UDFYLDT

Angiv anlægsperioden	Beton og jern til konstruktion af fundament til oletanken
Angiv vandmængde i anlægsperioden	0
Angiv affaldstype og mængder i anlægsperioden	opgravet asfalt, grus og jord
Angiv spildevandsmængde og type i anlægsperioden	ingen spildevand
Angiv håndtering af regnvand i anlægsperioden	ikke relevant, minimal anlægsopgave på 25 m2
Råstoffer – oplys om type og mængde i driftsfasen	ikke relevant
Mellemprodukter – oplys om type og mængde i driftsfasen	Ikke relevant
Færdigvarer – oplys om type og mængde i driftsfasen	Ikke relevant
Vand – mængde i driftsfasen	Ikke relevant. Befæstelsen ændres ikke i forbindelse med projektet, overfladevand håndteres som hidtil.
Angiv håndtering af regnvand i driftsperioden	regnvand ledes til overfladevandssystem
Er der behov for belysning, som i aften og nattetimer vil kunne oplyse naboarealer og omgivelserne?	Nej
Hvis ja, angiv og begrund omfanget	
Forudsætter projektet etablering af selvstændig vandforsyning?	Nej
Eventuelle yderligere bemærkninger	

VVM - Miljøforhold

UDFYLDT

Er projektet omfattet af en eller flere af Miljøstyrelsens vejledninger eller bekendtgørelser om støj?	Nej
Hvis ja, angives navn og nr. på den eller de pågældende vejledninger eller bekendtgørelser	
Vil anlægsarbejdet kunne overholde de vejledende grænseværdier for støj og vibrationer?	Ja
Hvis nej, angives overskridelsens omfang og begrundelse for	

overskridelsen

Vil det samlede anlæg, når projektet er udført, kunne overholde de vejledende grænseværdier for støj og vibrationer? Ja

Hvis nej, angives overskridelsens omfang og begrundelse for overskridelsen

Giver projektet anledning til lugtgener eller øgede lugtgener i anlægsperioden og/eller i driftsfasen? Nej

Hvis ja, angiv omfang og forventet udbredelse

Beskriv de påtænkte foranstaltninger med henblik på at undgå, forebygge eller begrænse væsentlige skadelige virkninger for miljøet

Olien leveres i tankbil og pumpes over i den overjordiske dobbeltvæggede typegodkendte olietanke.

Påfyldningssituationen er overvåget af chaufføren. Der er elektronisk overfyldningsalarm, der automatisk stopper påfyldning.

Påfyldningsstudsens er placeret i påfyldningsskab, med indbygget spildbakke til opsamling af evt. spild.

Udluftningsrøret munder ud, hvor evt. spild kan opsamles.

Der er beredskabskit til rådighed i umiddelbar nærhed af olietanken.

Alle rør er ført over terræn med mulighed for visuel kontrol.

Tanken er typegodkendt og dobbeltvægget med automatisk kontrol for lækage. Overvågningen funktionsafprøves mindst en gang årligt.

Er projektet omfattet Miljøstyrelsens vejledninger, regler og bekendtgørelser om luftforurening? Nej

Hvis ja, angives navn og nr. på den eller de pågældende vejledninger, regler eller bekendtgørelser.

Vil anlægsarbejdet kunne overholde de vejledende grænseværdier for luftforurening? Ja

Hvis nej, angives overskridelsens omfang og begrundelse for overskridelsen.

Vil det samlede anlæg kunne overholde de vejledende grænseværdier for luftforurening? Ja

Hvis nej, angives overskridelsens omfang og begrundelse for overskridelsen.

Vil projektet give anledning til støvgener eller øgede støvgener i anlægsperioden eller i driftsfasen? Nej

Hvis ja, angives omfang og forventet udbredelse.

Eventuelle yderligere bemærkninger

VVM - Forhold til BREF

UDFYLDT

Er anlægget eller dele af anlægget omfattet af BREF-dokumenter? Nej

Hvis ja, angiv hvilke.

Vil anlægget kunne overholde de angivne BREF-dokumenter?

Hvis nej, angiv og begrund hvilke BREF-dokumenter, der ikke kan overholdes.

Er anlægget eller dele af anlægget omfattet af BAT-konklusioner? Nej

Vil anlægget kunne overholde de angivne BAT-konklusioner? Ja

Hvis nej, angiv og begrund hvilke BAT-konklusioner, der ikke vil kunne overholdes.

Eventuelle yderligere bemærkninger

VVM - Projektets placering

UDFYLDT

Er projektet placeret i et område med registreret jordforurening? Nej

Kan projektet rummes inden for lokalplanens generelle formål? Ja

Hvis nej, angiv hvorfor.

Forudsætter projektet dispensation fra gældende bygge- og beskyttelseslinjer? Nej

Hvis ja, angiv hvilke

Indebærer projektet behov for at begrænse anvendelsen af naboarealer? Nej

Bemærkning til overstående

Vil projektet kunne udgøre en hindring for anvendelsen af udlagte råstofområder? Nej

Bemærkning til overstående

Er projektet tænkt placeret indenfor kystnærhedszonen? Nej

Bemærkning til overstående

Forudsætter projektet rydning af skov? Nej

Bemærkning til overstående

Vil projektet være i strid med eller til hinder for realiseringen af en rejst fredningssag? Nej

Bemærkning til overstående

Angiv afstanden fra projektet i luftlinje til nærmeste beskyttede naturtype i henhold til naturbeskyttelseslovens § 3. 525 meter til Egeris Mølle Å . Åen er beskyttet efter NBL§ 3

Rummer § 3 området beskyttede arter? Angiv i givet fald hvilke. Flodlampret og Havlampret jf Novana

Angiv afstanden fra projektet i luftlinje til nærmeste fredede område. 2 km til Skoller høje

Angiv afstanden fra projektet i luftlinje til nærmeste Habitatområde. Det nærmeste Natura 2000-habitatområde, H61 Skjern Å, ligger ca. 5 km syd øst for projektområdet, mens det nærmeste Natura 2000-fuglebeskyttelsesområde, F37 Borris Hede, samt Natura 2000-habitatområde, SAC60 Borris Hede, er placeret ca. 10 km syd for planområdet. Der findes ingen Natura 2000-områder indenfor eller i nærheden af projektområdet.

Vil projektet kunne overholde kvalitetskravene for vandområder og krav til udledning af forurenende stoffer til vandløb, søer eller havet? Ja

Bemærkning til overstående

Er projektet placeret i et område, der i kommuneplanen er udpeget som område med risiko for oversvømmelse. Nej

Bemærkning til overstående

Er projektet placeret i et område, der, jf. oversvømmelsesloven, er udpeget som risikoområde for oversvømmelse? Nej

Bemærkning til overstående

Er projektet placeret i et område med særlige drikkevandsinteresser? Ja

Bemærkning til overstående

Er der andre lignende anlæg eller aktiviteter i området, der sammen med det ansøgte må forventes at kunne medføre en øget samlet påvirkning af miljøet (Kumulative forhold)? Nej

Bemærkning til overstående Den nye olietank bliver den 4 olietank på Danmark Protein

Vil den forventede miljøpåvirkning kunne berøre nabolande? Nej

Eventuelle yderligere bemærkninger

Andre relevante oplysninger

IKKE UDFYLDT

Fortrolighed

UDFYLDT

Redegørelse:

Samlet oversigt over bilag

Bilag for 1. indsendelse (11-02-2026)

[Bilag 6 5006_ afledning af overfladevand.pdf](#)

[Bilag 7 N4.011.25 støjberægning_Ny administrationsbygning.pdf](#)

[Bilag 2a Facade mod øst.pdf](#)

[Miljøteknisk beskrivelse olietank til kedel 5_6.pdf](#)

[Bilag 5 Kloakplan.pdf](#)

[Bilag 3 Snit A-A.pdf](#)

[Bilag 4 Placering af luftafkast procesluft.pdf](#)

[Bilag 2b Facade mod nord.pdf](#)

[Bilag 1 Situationsplan Placering kedelcentral 2.pdf](#)

Dokumentationskrav

Ansøgning: Beskriv det ansøgte projekt

Ansøgning: Beskriv det ansøgte projekt

Ansøgning: Beskriv det ansøgte projekt

Ansøgning: Beskriv det ansøgte projekt

Ansøgning: Beskriv det ansøgte projekt

Ansøgning: Beskriv det ansøgte projekt

Ansøgning: Beskriv det ansøgte projekt

Ansøgning: Beskriv det ansøgte projekt

Ansøgning: Beskriv det ansøgte projekt

Tidligere indsendelser

Der er ingen tidligere versioner

Ansøgning for Miljøgodkendelse/anmeldelse



Miljøstyrelsen / Ringkøbing-Skjern Kommune

Sønderupvej 26, 6920 Videbæk

Fase: Ansøgning

BOM-nummer: MaID-2026-9992

Klassifikation: Ingen klassifikationer

Indsendelse nr.: 1 (11-02-2026 13:22)

Projekt: Miljøansøgning - Ny olietank - Kedelcentral 2

Ansøgningstyper: VVM anmeldelse i forbindelse med miljøgodkendelse/anmeldelse
Miljøgodkendelse/anmeldelse til ændring på bestående virksomhed

Sted(er)

Ejendomme: BFE Nummer: 9656703

Matrikler: Matrikel nr.: 1ae, Ejerlav: Sønderup Gde., Nr. Vium

Personer tilknyttet projektet

NavnConnie Brun Schmidt
CVR: 33372116
(Indsendt af)Tina Ebbesen
CVR: 33372116**Projektrettighed**

Projektejer

Kan udfylde og indsende ansøgningen

KontaktoplysningerSønderupvej 26, 6920 Videbæk
coscf@arlafoods.com
+45 91318062Sønderupvej 26, 6920 Videbæk
tiebb@arlafoods.com
+45 72177949

Udfyld ansøgning

Den dokumentation der skal vedlægges ansøgningen når den indsendes.

Angiv CVR og P-nummer

UDFYLDT

CVR-nummer

33372116 - ARLA FOODS INGREDIENTS GROUP P/S

P-nummer

1024307227 - Arla Foods Ingredients Group P/S, Danmark Protein

Sønderupvej 26
6920 Videbæk

Ansøger og ejerforhold

UDFYLDT

Ansøgers navn Arla Foods Ingredients Group P/S, Danmark Protein

Adresse Sønderupvej 26, 6920 Videbæk

Virksomhedens navn Arla Foods Ingredients Group P/S, Danmark Protein

Adresse Sønderupvej 26, Sønderup, 6920 Videbæk

Angiv matrikelnummer, hvis det er forskelligt fra det fremsøgte

Angiv P-numre, hvis der søges til flere P-numre

Bemærkning

Kontaktperson Connie Brun Schmidt

Adresse Sønderupvej 26, 6920 Videbæk

Telefonnummer +4591318062

Mailadresse coscf@arlafoods.com

Er ejer forskellig fra ansøger? Nej

Eventuelle yderligere bemærkninger

Vælg listebetegnelse for virksomhedens aktiviteter (Obligatorisk)

UDFYLDT

Hovedaktivitet

Bilag 1, Listepunkt 6.4.c, Andre aktiviteter., Drift af slagterier og Forarbejdning af animalske og vegetabiliske råstoffer, Behandling af ublandet mælk incl. flydende mælkefraktioner

Biaktiviteter

- Bilag 1, Listepunkt 1.1.b, Energianlæg, Forbrænding af brændsel i anlæg , Forbrænding af andre typer brændsel end kul og /eller orimulsion i anlæg

Tegninger over spildevandsforhold og befæstede arealer

UDFYLDT

Markeret ikke relevant:

Er vedlagt som bilag

Andre relevante oplysninger

IKKE UDFYLDT

Ansøgning for Miljøgodkendelse/anmeldelse

**BYG
&
MILJØ**

Miljøstyrelsen / Ringkøbing-Skjern Kommune

Sønderupvej 26, 6920 Videbæk

Fase: Ansøgning**BOM-nummer:** MaID-2026-9992**Klassifikation:** Ingen klassifikationer**Indsendelse nr.:** 1 (11-02-2026 13:22)

Projekt: Miljøansøgning - Ny olietank - Kedelcentral 2

Ansøgningstyper: VVM anmeldelse i forbindelse med miljøgodkendelse/anmeldelse
Miljøgodkendelse/anmeldelse til ændring på bestående virksomhed

Sted(er)

Ejendomme: BFE Nummer: 9656703**Matrikler:** Matrikel nr.: 1ae, Ejerlav: Sønderup Gde., Nr. Vium

Personer tilknyttet projektet

Navn	Projektrettighed	Kontaktoplysninger
Connie Brun Schmidt CVR: 33372116 (Indsendt af)	Projektejer	Sønderupvej 26, 6920 Videbæk coscf@arlafoods.com +45 91318062
Tina Ebbesen CVR: 33372116	Kan udfylde og indsende ansøgningen	Sønderupvej 26, 6920 Videbæk tiebb@arlafoods.com +45 72177949

Udfyld ansøgning

Den dokumentation der skal vedlægges ansøgningen når den indsendes.

Angiv CVR og P-nummer

UDFYLDT

CVR-nummer

33372116 - ARLA FOODS INGREDIENTS GROUP P/S

P-nummer

1024307227 - Arla Foods Ingredients Group P/S, Danmark Protein

Sønderupvej 26
6920 Videbæk

Ansøger og ejerforhold

UDFYLDT

Ansøgers navn Arla Foods Ingredients Group P/S, Danmark Protein

Adresse Sønderupvej 26, 6920 Videbæk

Virksomhedens navn Arla Foods Ingredients Group P/S, Danmark Protein

Adresse Sønderupvej 26, Sønderup, 6920 Videbæk

Angiv matrikelnummer, hvis det er forskelligt fra det fremsøgte

Angiv P-numre, hvis der søges til flere P-numre

Bemærkning

Kontaktperson Connie Brun Schmidt

Adresse Sønderupvej 26, 6920 Videbæk

Telefonnummer +4591318062

Mailadresse coscf@arlafoods.com

Er ejer forskellig fra ansøger? Nej

Eventuelle yderligere bemærkninger

Forholdet til VVM

UDFYLDT

Er projektet opført på bilag 1 til VVM bekendtgørelsen Nej

Hvis ja, angiv punktet på bilag 1

Er projektet opført på bilag 2 til VVM bekendtgørelsen Ja

Hvis ja, angiv punktet på bilag 2

3f) Oplag af fossilt brændsel over jorden og 13a) Ændringer eller
udvidelser af ..

Eventuelle yderligere bemærkninger

Beskriv det ansøgte projekt 

UDFYLDT

Redegørelse:**Bilag**[Bilag 6 5006_afledning af overfladevand.pdf](#)[Bilag 7 N4.011.25 støjberegning_Ny administrationsbygning.pdf](#)[Bilag 2a Facade mod øst.pdf](#)[Bilag 3 Snit A-A.pdf](#)[Bilag 5 Kloakplan.pdf](#)[Miljøteknisk beskrivelse_olietank til kedel 5_6.pdf](#)[Bilag 2b Facade mod nord.pdf](#)[Bilag 4 Placering af luftafkast_procesluft.pdf](#)[Bilag 1 Situationsplan Placering kedelcentral 2.pdf](#)**Er din virksomhed en risikovirksomhed?**

UDFYLDT

Afkryds her, hvis din virksomhed er omfattet af risikobekendtgørelsen Nej

Eventuelle yderligere bemærkninger

Oversigtsplan af virksomhedens placering

UDFYLDT

Markeret ikke relevant:

Bilag er vedlagt

Tegninger over virksomhedens indretning

UDFYLDT

Markeret ikke relevant:

Bilag er vedlagt

Virksomhedens produktionskapacitet og råvareforbrug

UDFYLDT

Redegørelse:

Beskrevet i miljøteknisk beskrivelse, vedlagt som bilag.

**Oplysninger om valg af den bedste tilgængelige teknik
(BAT)**

UDFYLDT

Redegørelse:

Beskrevet i miljøteknisk beskrivelse, vedlagt som bilag.

**Tegninger med placering og nummerering af
virksomhedens luftafkast**

UDFYLDT

Markeret ikke relevant:

Er vedlagt som bilag

Tegninger over spildevandsforhold og befæstede arealer

UDFYLDT

Markeret ikke relevant:

Er vedlagt som bilag

Spildevand: Oplysning om, hvor spildevand fra produktionen ønskes afledt til

UDFYLDT

Markeret ikke relevant:

Beskrevet i miljøteknisk beskrivelse, vedlagt som bilag.

Aktiviteten generere ikke spildevand.

Tegninger over placering af råvarer, hjælpestoffer og affald

UDFYLDT

Markeret ikke relevant:

Placering af oiletanken er vist i vedlagte bilag

VVM - Arealanvendelse

UDFYLDT

Angiv det fremtidige samlede bebyggede m2 59487

Angiv det fremtidige samlede befæstede areal m2 194805

Angiv om der er behov for grundvandssænkning Nej

Hvis ja, angiv hvor mange m3 der er behov for at udpumpe

Angiv projektets samlede grundareal i ha eller m2 25

Angiv måleenhed ha eller m2 m2

Angiv projektets samlede bebyggede areal i m2 25

Angiv projektets samlede befæstede areal i m2 25

Angiv projektets samlede bygningsmasse i m3 168

Angiv projektets maksimale bygningshøjde i m 6,7

Angiv om projektet berører flere kommune end beliggenhedskommunen Kun beliggenhedskommunen

Eventuelle yderligere bemærkninger

VVM - Karakteristika for driftsfasen og anlægsperioden

UDFYLDT

Angiv anlægsperioden Beton og jern til konstruktion af fundament til oiletanken

Angiv vandmængde i anlægsperioden 0

Angiv affaldstype og mængder i anlægsperioden	opgravet asfalt, grus og jord
Angiv spildevandsmængde og type i anlægsperioden	ingen spildevand
Angiv håndtering af regnvand i anlægsperioden	ikke relevant, minimal anlægsopgave på 25 m2
Råstoffer – oplys om type og mængde i driftsfasen	ikke relevant
Mellemprodukter – oplys om type og mængde i driftsfasen	Ikke relevant
Færdigvarer – oplys om type og mængde i driftsfasen	Ikke relevant
Vand – mængde i driftsfasen	Ikke relevant. Befæstelsen ændres ikke i forbindelse med projektet, overfladevand håndteres som hidtil.
Angiv håndtering af regnvand i driftsperioden	regnvand ledes til overfladevandssystem
Er der behov for belysning, som i aften og nattetimer vil kunne oplyse naboarealer og omgivelserne?	Nej
Hvis ja, angiv og begrund omfanget	
Forudsætter projektet etablering af selvstændig vandforsyning?	Nej
Eventuelle yderligere bemærkninger	

VVM - Miljøforhold

UDFYLDT

Er projektet omfattet af en eller flere af Miljøstyrelsens vejledninger eller bekendtgørelser om støj?	Nej
Hvis ja, angives navn og nr. på den eller de pågældende vejledninger eller bekendtgørelser	
Vil anlægsarbejdet kunne overholde de vejledende grænseværdier for støj og vibrationer?	Ja
Hvis nej, angives overskridelsens omfang og begrundelse for overskridelsen	
Vil det samlede anlæg, når projektet er udført, kunne overholde de vejledende grænseværdier for støj og vibrationer?	Ja
Hvis nej, angives overskridelsens omfang og begrundelse for overskridelsen	
Giver projektet anledning til lugtgener eller øgede lugtgener i anlægsperioden og/eller i driftsfasen?	Nej
Hvis ja, angiv omfang og forventet udbredelse	
Beskriv de påtænkte foranstaltninger med henblik på at undgå, forebygge eller begrænse væsentlige skadelige virkninger for miljøet	<p>Olien leveres i tankbil og pumpes over i den overjordiske dobbeltvæggede typegodkendte olietanke.</p> <p>Påfyldningssituationen er overvåget af chaufføren. Der er elektronisk overfyldningsalarm, der automatisk stopper påfyldning.</p> <p>Påfyldningsstudsens er placeret i påfyldningsskab, med indbygget spildbakke til opsamling af evt. spild.</p> <p>Udluftningsrøret munder ud, hvor evt. spild kan opsamles.</p> <p>Der er beredskabskit til rådighed i umiddelbar nærhed af olietanken.</p> <p>Alle rør er ført over terræn med mulighed for visuel kontrol.</p>

Tanken er typegodkendt og dobbeltvægget med automatisk kontrol for lækage. Overvågningen funktionsafprøves mindst en gang årligt.

Er projektet omfattet Miljøstyrelsens vejledninger, regler og bekendtgørelser om luftforurening? Nej

Hvis ja, angives navn og nr. på den eller de pågældende vejledninger, regler eller bekendtgørelser.

Vil anlægsarbejdet kunne overholde de vejledende grænseværdier for luftforurening? Ja

Hvis nej, angives overskridelsens omfang og begrundelse for overskridelsen.

Vil det samlede anlæg kunne overholde de vejledende grænseværdier for luftforurening? Ja

Hvis nej, angives overskridelsens omfang og begrundelse for overskridelsen.

Vil projektet give anledning til støvgener eller øgede støvgener i anlægsperioden eller i driftsfasen? Nej

Hvis ja, angives omfang og forventet udbredelse.

Eventuelle yderligere bemærkninger

VVM - Forhold til BREF

UDFYLDT

Er anlægget eller dele af anlægget omfattet af BREF-dokumenter? Nej

Hvis ja, angiv hvilke.

Vil anlægget kunne overholde de angivne BREF-dokumenter?

Hvis nej, angiv og begrund hvilke BREF-dokumenter, der ikke kan overholdes.

Er anlægget eller dele af anlægget omfattet af BAT-konklusioner? Nej

Vil anlægget kunne overholde de angivne BAT-konklusioner? Ja

Hvis nej, angiv og begrund hvilke BAT-konklusioner, der ikke vil kunne overholdes.

Eventuelle yderligere bemærkninger

VVM - Projektets placering

UDFYLDT

Er projektet placeret i et område med registreret jordforurening? Nej

Kan projektet rummes inden for lokalplanens generelle formål? Ja

Hvis nej, angiv hvorfor.

Forudsætter projektet dispensation fra gældende bygge- og beskyttelseslinjer? Nej

Hvis ja, angiv hvilke

Indebærer projektet behov for at begrænse anvendelsen af naboarealer?

Nej

Bemærkning til overstående

Vil projektet kunne udgøre en hindring for anvendelsen af udlagte råstofområder?

Nej

Bemærkning til overstående

Er projektet tænkt placeret indenfor kystnærhedszonen?

Nej

Bemærkning til overstående

Forudsætter projektet rydning af skov?

Nej

Bemærkning til overstående

Vil projektet være i strid med eller til hinder for realiseringen af en rejst frednings sag?

Nej

Bemærkning til overstående

Angiv afstanden fra projektet i luftlinje til nærmeste beskyttede naturtype i henhold til naturbeskyttelseslovens § 3.

525 meter til Egeris Mølle Å . Åen er beskyttet efter NBL§ 3

Rummer § 3 området beskyttede arter? Angiv i givet fald hvilke.

Flodlampret og Havlampret jf Novana

Angiv afstanden fra projektet i luftlinje til nærmeste fredede område.

2 km til Skoller høje

Angiv afstanden fra projektet i luftlinje til nærmeste Habitatområde.

Det nærmeste Natura 2000-habitatområde, H61 Skjern Å, ligger ca. 5 km syd øst for projektområdet, mens det nærmeste Natura 2000-fuglebeskyttelsesområde, F37 Borris Hede, samt Natura 2000-habitatområde, SAC60 Borris Hede, er placeret ca. 10 km syd for planområdet. Der findes ingen Natura 2000-områder indenfor eller i nærheden af projektområdet.

Vil projektet kunne overholde kvalitetskravene for vandområder og krav til udledning af forurenende stoffer til vandløb, søer eller havet?

Ja

Bemærkning til overstående

Er projektet placeret i et område, der i kommuneplanen er udpeget som område med risiko for oversvømmelse.

Nej

Bemærkning til overstående

Er projektet placeret i et område, der, jf. oversvømmelsesloven, er udpeget som risikoområde for oversvømmelse?

Nej

Bemærkning til overstående

Er projektet placeret i et område med særlige drikkevandsinteresser?

Ja

Bemærkning til overstående

Er der andre lignende anlæg eller aktiviteter i området, der sammen med det ansøgte må forventes at kunne medføre en øget samlet påvirkning af miljøet (Kumulative forhold)?

Nej

Bemærkning til overstående

Den nye olietank bliver den 4 olietank på Danmark Protein

Vil den forventede miljøpåvirkning kunne berøre nabolande?

Nej

Eventuelle yderligere bemærkninger

Andre relevante oplysninger

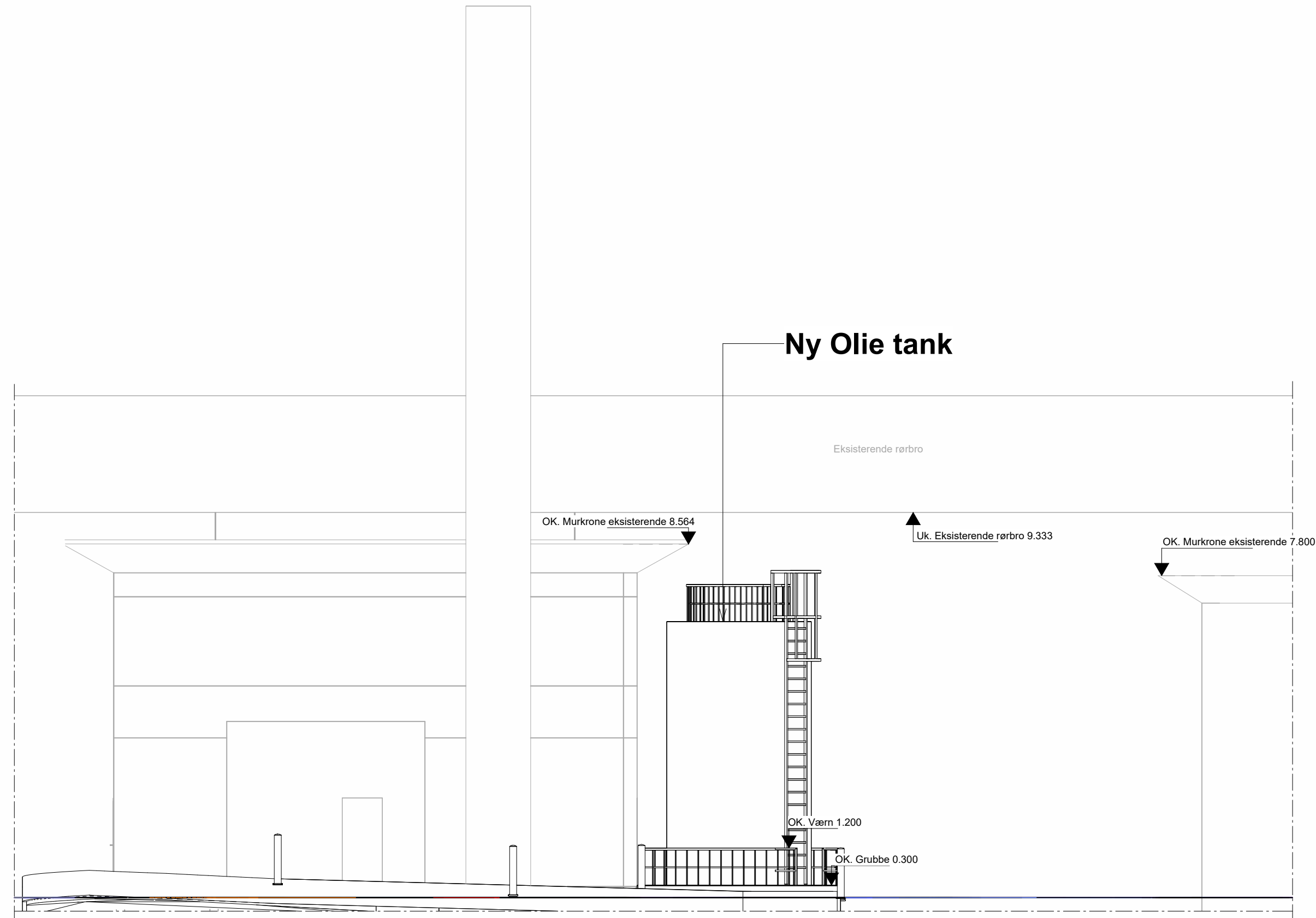
IKKE UDFYLDT

Note:

Ubemærkede mål er mm
Koter er m i DVR 90

Eksisterende er nedtonet.

Alle mål kontrolleres på pladsen.



Rev.	Beskrivelse	Dato	Tegn. af	Kontr. af
	Bygherre: Arla, Sønderupvej 26	Sags nr.: 233000164-002		
	Projekt navn: DP Olie tank - Kedelcentral 2	Fase: Myndighedsprojekt		
	Emne: Facade mod øst	Tegn. nr. K01_T29_H2_E0X_N01	Rev.:	
Dato:	20251024	Tegn. af: MLI	Kontr. af: Godk. af: TONI	Mål: 1 : 100

Bilag B. Kort over virksomhedens beliggenhed i 1:25.000



**Miljø- og
Ligestillingsministeriet**
Miljøstyrelsen

Kort over virksomhedens
beliggenhed

Målforshold 1:25000
Dato 31-03-2026

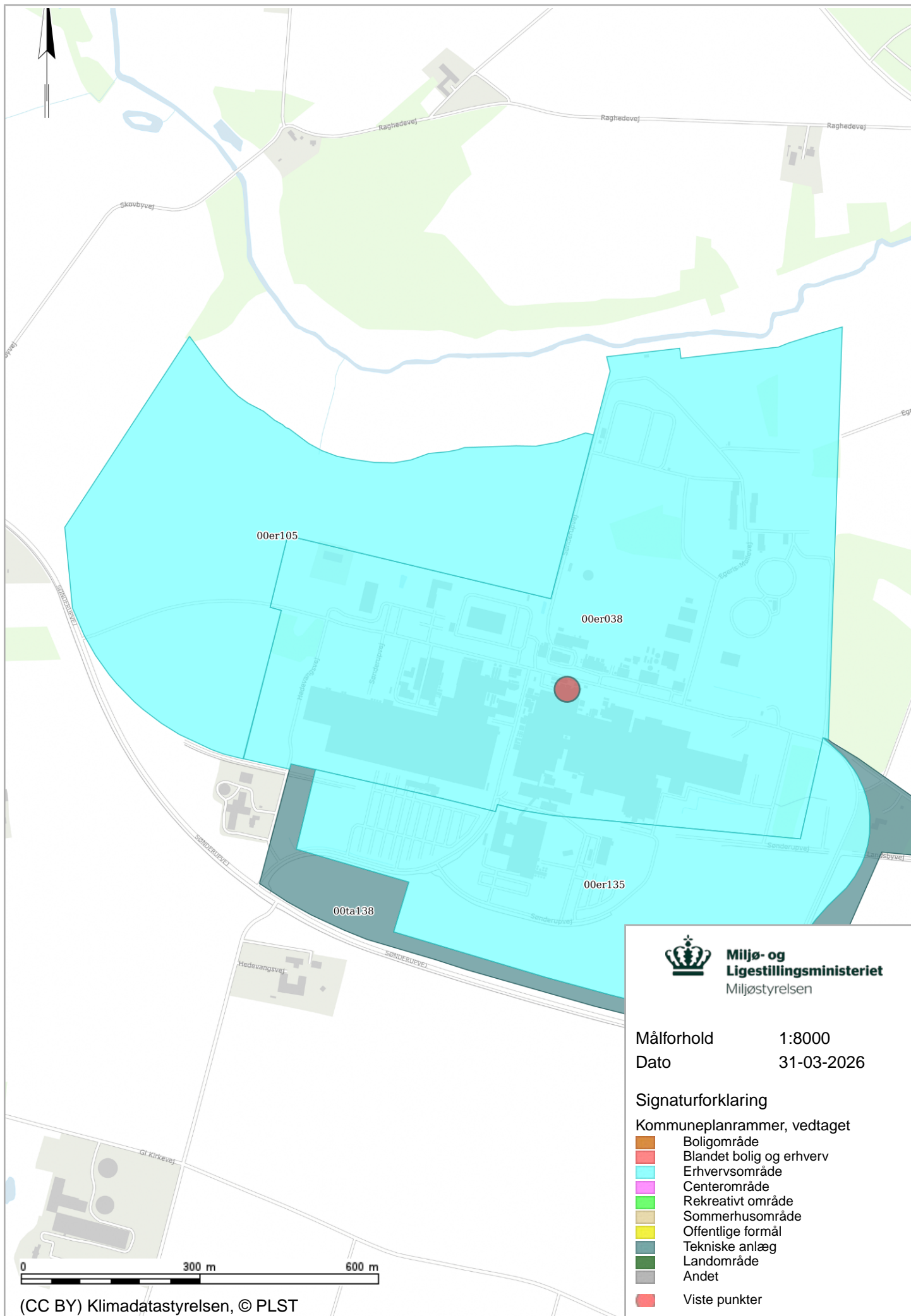
Signaturforklaring

 Viste punkter

0 800 m 1,6 km

(CC BY) Klimadastylelsen, © Styrelsen for Dataforsyning og Effektivisering

Bilag C. Virksomhedens omgivelser (temakort)



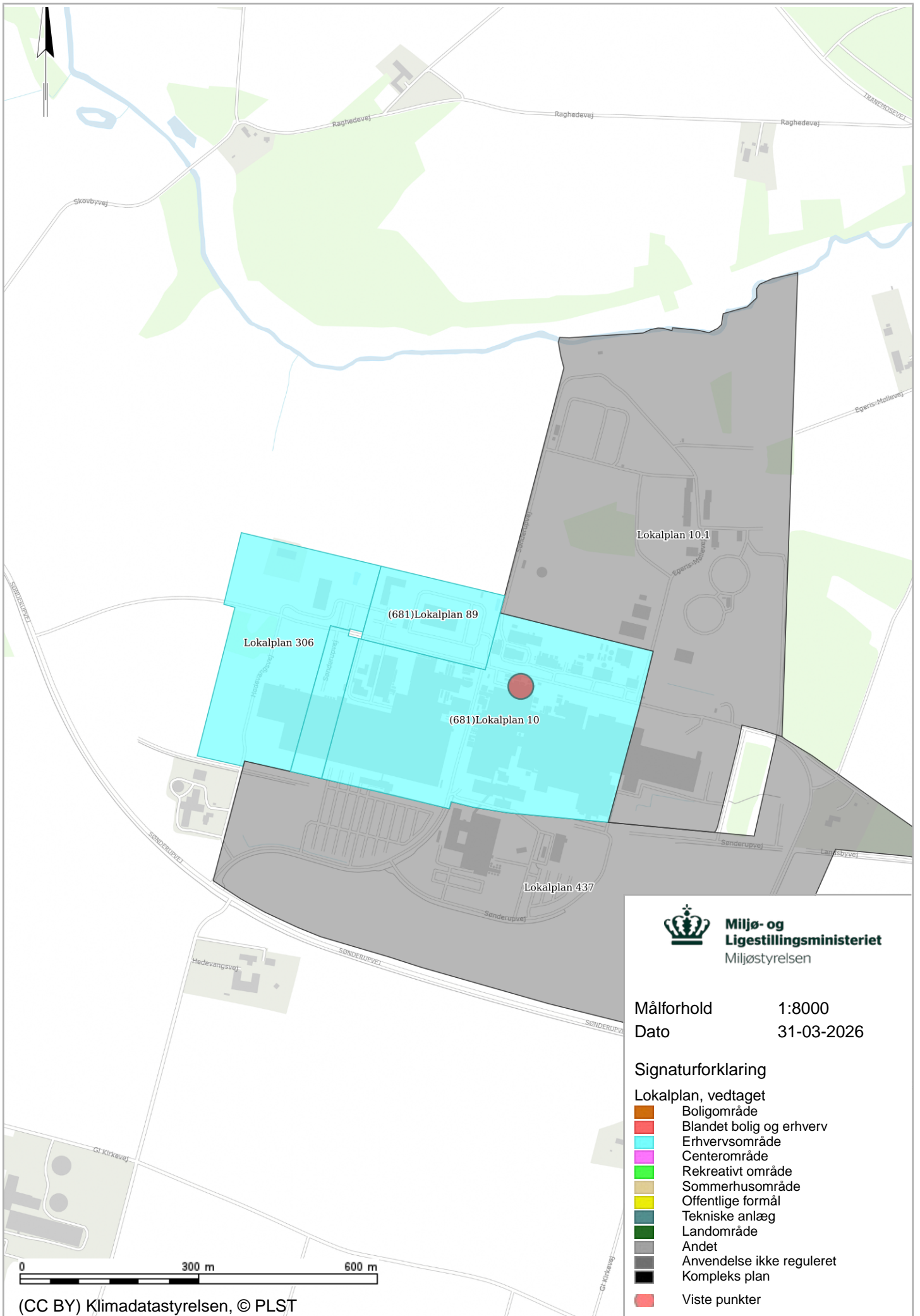
Miljø- og Ligestillingsministeriet
Miljøstyrelsen

Målforhold 1:8000
Dato 31-03-2026

Signaturforklaring

Kommuneplanrammer, vedtaget

- Boligområde
- Blandet bolig og erhverv
- Erhvervsområde
- Centerområde
- Rekreativt område
- Sommerhusområde
- Offentlige formål
- Tekniske anlæg
- Landområde
- Andet
- Viste punkter

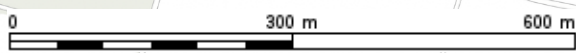


Miljø- og Ligestillingsministeriet
Miljøstyrelsen

Målforhold 1:8000
Dato 31-03-2026

Signaturforklaring

- Lokalplan, vedtaget**
- Boligområde
 - Blandet bolig og erhverv
 - Erhvervsområde
 - Centerområde
 - Rekreativt område
 - Sommerhusområde
 - Offentlige formål
 - Tekniske anlæg
 - Landområde
 - Andet
 - Anvendelse ikke reguleret
 - Kompleks plan
 - Viste punkter





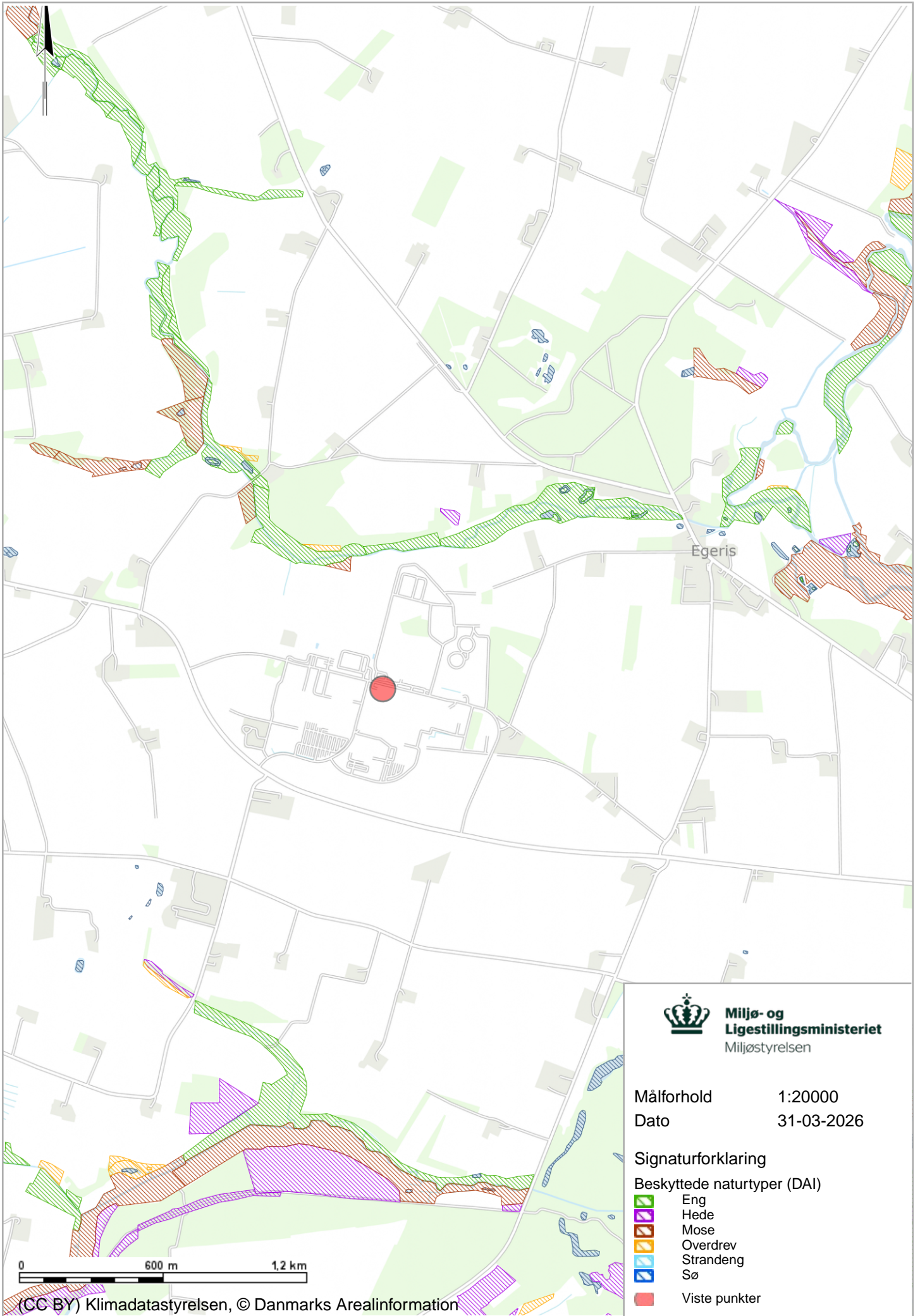
Miljø- og Ligestillingsministeriet
Miljøstyrelsen

Målforhold 1:80000
Dato 31-03-2026

Signaturforklaring
NATURA 2000 områder (MiljøGIS)
■ Natura 2000
■ Viste punkter

0 3 km 6 km

(CC BY) Klimadastyrrelsen, © Miljøstyrelsen



Miljø- og Ligestillingsministeriet
Miljøstyrelsen

Målforhold 1:20000
Dato 31-03-2026

Signaturforklaring

Beskyttede naturtyper (DAI)

-  Eng
-  Hede
-  Mose
-  Overdrev
-  Strandeng
-  Sø
-  Viste punkter

0 600 m 1,2 km

Bilag D. Lovgrundlag – Referenceliste

Love

Miljøbeskyttelsesloven (MBL):

[Lovbekendtgørelse om miljøbeskyttelse, nr. 1742 af 22. december 2025.](#)

Jordforureningsloven (JFL):

[Lovbekendtgørelse om forurennet jord, nr. 282 af 27. marts 2017.](#)

Planloven (PL):

[Lovbekendtgørelse nr. 572 af 29. maj 2024 om planlægning.](#)

Miljøvurderingsloven (MVL):

[Lovbekendtgørelse om miljøvurdering af planer og programmer og af konkrete projekter \(VVM\), nr. 4 af 3. januar 2023.](#)

Naturbeskyttelsesloven:

[Lovbekendtgørelse om naturbeskyttelse, nr. 927 af 28. juni 2024.](#)

Offentlighedsloven:

[Bekendtgørelse af lov om offentlighed i forvaltningen, nr. 145 af 24. februar 2020.](#)

Forvaltningsloven:

[Lovbekendtgørelse om forvaltning, nr. 433 af 22. april 2014.](#)

Bekendtgørelser

Godkendelsesbekendtgørelsen (GBK):

[Bekendtgørelse om godkendelse af listevirksomhed, nr. 1027 af 2. september 2024.](#)

Standardvilkårsbekendtgørelsen:

[Bekendtgørelse om standardvilkår i godkendelse af listevirksomhed, nr. 2079 af 15. november 2021.](#)

Miljøvurderingsbekendtgørelsen:

[Bekendtgørelse om miljøvurdering af planer og programmer og af konkrete projekter \(VVM\), nr. 1608 af 9. december 2024.](#)

Risikobekendtgørelsen (RK):

[Bekendtgørelse om kontrol med risikoen for større uheld med farlige stoffer, nr. 372 af 25. april 2016.](#)

Miljøtilsynsbekendtgørelsen:

[Bekendtgørelse om miljøtilsyn, nr. 1536 af 9. december 2019.](#)

Analysekvalitetsbekendtgørelsen:

[Bekendtgørelse om kvalitetskrav til miljømålinger, nr. 1275 af 31. oktober 2025.](#)

Olietankbekendtgørelsen:

[Bekendtgørelse om indretning, etablering og drift af olietanke, rørsystemer og pipelines, nr. 1257 af 27. november 2019.](#)

MCP-bekendtgørelsen:

[Bekendtgørelse om miljøkrav for mellemstore fyringsanlæg, nr. 1408 af 27. november 2023.](#)

Spildevandsbekendtgørelsen:

[Bekendtgørelse om spildevandsplanen og spildevandstilladelser m.v. efter miljøbeskyttelseslovens kapitel 3 og 4, nr. 1446 af 27. november 2025.](#)

Habitatbekendtgørelsen:

[Bekendtgørelse om udpegning og administration af internationale naturbeskyttelsesområder samt beskyttelse af visse arter, nr. 1098 af 21. august 2023.](#)

Brugerbetalingsbekendtgørelsen:

[Bekendtgørelse om brugerbetaling for godkendelse m.v. og tilsyn efter lov om miljøbeskyttelse og anvendelse af gødning m.v., nr. 1466 af 28. november 2025.](#)

Bekendtgørelse om udledning af visse forurenende stoffer:

[Bekendtgørelse om krav til udledning af visse forurenende stoffer til vandløb, søer, overgangsvande, kystvande og havområder, nr. 1433 af 21. november 2017.](#)

Bekendtgørelse om miljømål:

[Bekendtgørelse om fastlæggelse af miljømål for vandløb, søer, overgangsvande, kystvande og grundvand, nr. 1668 af 8. december 2025.](#)

Bekendtgørelse om lov om vandplanlægning:

[Bekendtgørelse om lov om vandplanlægning nr. 126 af 26. januar 2017.](#)

Bekendtgørelsen om indsatsprogrammer for vandområdedistrikter:

[Bekendtgørelse om indsatsprogrammer for vandområdedistrikter nr. 1669 af 8. december 2025.](#)

Drikkevandsudpegningsbekendtgørelsen:

[Bekendtgørelse om udpegning af drikkevandsressourcer, nr. 442 af 29. april 2025.](#)

Vejledninger fra Miljøstyrelsen

Miljøgodkendelsesvejledningen:

[Miljøgodkendelsesvejledningen](#)

Luftvejledningen:

[Vejledning nr. 71 af november 2024, om begrænsning af luftforurening fra virksomheder](#)

B-værdivejledningen:

[Vejledning nr. 72/2024](#)

Støjvejledningen:

[Nr. 5/1984, 1996 om ekstern støj fra virksomheder](#)

Supplement til støjvejledningen:

[Vejledning nr. 14003 af 1. juni 1996 om supplement til vejledning om ekstern støj fra virksomheder.](#)

Vejledning til bekendtgørelse om indsatsprogrammer

[Vejledning til bekendtgørelse om indsatsprogrammer for vandområdedistrikter](#)

Spildevandsvejledning

[Spildevandsvejledningen til bekendtgørelse om spildevandstilladelser m.v. efter miljøbeskyttelseslovens kapitel 3 og 4](#)

Vejledning om beregning af ekstern støj fra virksomheder

[Vejledning nr. 60283 af 31. oktober 1993 om beregning af ekstern støj fra virksomheder.](#)

Vejledning om måling af ekstern støj fra virksomheder

[Vejledning nr. 60254 af 1. november 1984 om måling af ekstern støj fra virksomheder.](#)

Vejledning om klassificering af kemiske stoffer og produkter

[Vejledning nr. 9580 af 20. oktober 2004 om klassificering m.v. af kemiske stoffer og produkter.](#)

Lugtvejledningen

[Nr. 4/1985, Vejledning om begrænsning af lugtgener fra virksomheder](#)

Habitatvejledningen

[Nr. 9925 af 11/11/2020, Vejledning til bekendtgørelse nr. 1595 af 6. december 2018 om udpegning og administration af internationale naturbeskyttelsesområder samt beskyttelse af visse arter](#)

Vejledning om miljøkrav til store olielagre

[Nr. 2/2011, Vejledning om miljøkrav til store olielagre](#)

BREF-noter

Se oversigt på: <https://mst.dk/erhverv/groen-produktion-og-affald/industri/batbref/liste-over-alle-bref-dokumenter>

Andet materiale

CLP-forordning: Europa-Parlamentets og Rådets forordning (EF) nr. 1272/2008 af 16. december 2008 om klassificering, mærkning og emballering af stoffer og blandinger artikel 3

BTR-vejledningen: [Europa-Kommissionens vejledning om basistilstandsrapporter, 2014/C 136/03](#)

Bilag E. Afgørelse om basistilstandsrapport



Arla Foods Ingredients Group P/S, Danmark Protein
Sønderupvej 26,
6920 Videbæk

Miljø og Produktion
J.nr. 2026-28595
Ref. amklo
Den 20. april 2026

Sendt med digital post til CVR nr.: 33372116

Samt med kopi til cosef@arlafoods.dk og marfn@arlafoods.dk

Afgørelse om at der ikke skal udarbejdes af basistilstandsrapport for virksomheden i forbindelse med ansøgning om miljøgodkendelse for Arla Foods Ingredients Group P/S, Danmark Protein

Miljøstyrelsen har den 11. februar 2026 modtaget en ansøgning om etablering af en overjordisk olietank på 70 m³ fra Arla Foods Ingredients Group P/S, Danmark Protein.

Miljøstyrelsen har i den forbindelse modtaget oplysninger om forhold beskrevet i trin 1-3 i EU Kommissionens vejledning om basistilstandsrapport¹.

Danmark Protein er omfattet af bilag 1, listepunkt 6.4 c) i godkendelsesbekendtgørelsen².

Der er tidligere den 17. april 2013 truffet afgørelse om, at der ikke skal laves basistilstandsrapport for virksomheden.

Efter godkendelsesbekendtgørelsens § 15, stk. 1 skal der træffes afgørelse om, hvorvidt det ansøgte udløser, at der skal udarbejdes basistilstandsrapport for hele virksomheden jf. § 14, stk. 1 og 2. Vurderingen er foretaget for bilag 1-aktiviteten og aktiviteter, der er teknisk og forureningsmæssigt forbundet hermed, jf. godkendelsesbkg. §14 stk. 1.

Afgørelse

Miljøstyrelsen vurderer, at der ikke skal udarbejdes en basistilstandsrapport for virksomheden efter godkendelsesbekendtgørelsens § 14, stk. 1.

Oplysninger

Danmark Protein har i ansøgningen oplyst Miljøstyrelsen, at der som følge af nærværende projektet vil oplagres og anvendes gasolie på virksomheden. Gasolie er klassificeret som et farligt stof efter CLP-forordningen³.

¹ Vejledning om basistilstandsrapport, jf. Den Europæiske Unions Tidende af 6. maj 2014, C136, fra side 3 og frem: [https://eur-lex.europa.eu/legal-content/DA/TXT/PDF/?uri=CELEX:52014XC0506\(01\)](https://eur-lex.europa.eu/legal-content/DA/TXT/PDF/?uri=CELEX:52014XC0506(01))

² [Bekendtgørelse om godkendelse af listevirksomhed, nr. 1027 af 2. september 2024.](#)

³ [Europa-Parlamentets og Rådets forordning \(EF\) nr. 1272/2008 af 16. december 2008 om klassificering, mærkning og emballering af stoffer og blandinger artikel 3.](#)

Herudover har Miljøstyrelsen modtaget oplysninger om mængder i forbindelse med

- brug, fremstilling og frigivelse, og
- håndtering, levering, opbevaring og anvendelse

Til grund for afgørelsen ligger desuden de oplysninger, som lå til grund for den tidligere meddelte afgørelse om, at der ikke skal udarbejdes en basistilstandsrapport.

Miljøstyrelsens vurdering og begrundelse

Miljøstyrelsen har tidligere truffet afgørelse om, at der ikke skal udarbejdes en basistilstandsrapport for virksomheden.

For det ansøgte projekt vurderer Miljøstyrelsen, at det ikke kan indebære risiko for længerevarende jord- eller grundvandsforurening.

Gasolien vil blive opbevaret i en dobbeltvægget olietank på 70 m³.

Danmark Protein har oplyst, at der etableres tæt belægning under tank og at den tætte belægning vil være af beton. Påfyldningspladsen foran olietanken er ligeledes etableret med tæt belægning.

Afløb fra påfyldningspladsen foran olietanken er tilsluttet Danmark Proteins interne overfladevandskloak. Såfremt der sker et større spild af olie til kloakken, vil det kunne blive tilbageholdt i virksomhedens sikringsbassin, der er monteret med censorer, der vil registrere oliespildet. Olien vil kunne opsamles derfra. Sikringsbassinet ledes videre til virksomhedens overfladevandsbassin og skulle et oliespild nå dertil, er bassinet etableret med dykket afløb, der forhindrer at olien vil kunne løbe i det modtagne vandområde. Olien vil ligeledes kunne opsamles fra overfladevandsbassinet.

Gasolien leveres til virksomheden i tankbiler. Påfyldningsstudsens placeres i et påfyldningsskab med indbygget spildbakke til opsamling af evt. spild. Alle rørforbindelser fra olietank til forbrugssteder er monteret som synlige installationer, og der er mulighed for visuelt at inspicere hele rørtrækket for lækage.

Danmark Protein oplyser, at tanken vil blive forsynet med elektronisk overfyldningssikring, der stopper tankbilens påfyldning, før der kan ske overfyldning. Når niveaumåleren registrerer, at tanken er 95 % fyldt, stoppes lossepumpen på tankbilen automatisk. Endvidere er tanken udstyret med mekanisk overfyldningssikring og lækagedetektion mellem inder- og ydertank i form af et vakuumsystem, der giver alarm ved lækage.

Danmark Protein har oplyst, at olietanken sikres mod påkørsel. Der er stillet vilkår om, at påfyldning af tanken skal foregå under opsyn. Et evt. større spild vurderes derfor hurtigt at blive opdaget og håndteret.

Olietanken er omfattet af olietankbekendtgørelsen (BEK 1257 af 27/11 2019).

Virksomhedens håndtering af oliestofferne og den vurderede risiko for spild gør, at Miljøstyrelsen vurderer, at der ikke er risiko for længerevarende forurening af jord eller grundvand fra oplag og håndtering af diesellole og gasolie.

Derfor har Miljøstyrelsen truffet afgørelse om, at der ikke skal udarbejdes en basistilstandsrapport for virksomheden.

Partshøring

Der er foretaget høring af Arla Foods Ingredients Group P/S, Danmark Protein i henhold til forvaltningsloven. Der er modtaget høringssvar den 17. april 2026. Virksomheden har ikke haft bemærkninger til udkast til afgørelse.

Klagevejledning

Afgørelsen kan ikke påklages særskilt jf. godkendelsesbekendtgørelsen § 60, stk. 4, men kan påklages i forbindelse med klage over miljøgodkendelsen.

Følgende har mulighed for at klage over afgørelsen til Miljø- og Fødevareklagenævnet:

- afgørelsens adressat
- enhver, der har en individuel, væsentlig interesse i sagens udfald
- kommunalbestyrelsen
- Styrelsen for Patientsikkerhed

Nærmere klagevejledning fremgår af miljøgodkendelsen.

Søgsmål

Hvis man ønsker at anlægge et søgsmål om afgørelsen ved domstolene, skal det ske senest 6 måneder efter, at Miljøstyrelsen har meddelt afgørelsen, jf. miljøbeskyttelseslovens § 101⁴. På www.domstol.dk findes vejledning om at anlægge en retssag ved domstolene.

Offentliggørelse og annoncering

Denne afgørelse vil ikke blive annonceret særskilt, men vil blive vedlagt som en del af miljøgodkendelsen, som vil blive offentliggjort.

Offentligheden har adgang til sagens øvrige oplysninger med de begrænsninger der følger af lovgivningen.

Med venlig hilsen
Anne-Mette Kloster

[Sådan håndterer Miljøstyrelsen Miljø og Produktion dine personoplysninger](#)

[Sådan håndterer vi dine personoplysninger](#)

Miljøstyrelsen er underlagt reglerne om aktindsigt i offentlighedsloven og i miljøoplysningsloven, og det er kun oplysninger omfattet af undtagelsesbestemmelserne i disse love, som kan undtages aktindsigt og dermed holdes fortrolige. Denne vurdering vil Miljøstyrelsen foretage i forbindelse med en konkret anmodning om aktindsigt.

⁴ [Lovbekendtgørelse om miljøbeskyttelse, nr. 1742 af 22. december 2025.](#)