

Teknik og Miljø

# Natura 2000-handleplan

2010 - 2015



Skælskør Fjord og havet og kysten  
mellem Agersø og Glænø

**Natura 2000-område nr. 162**

Habitatområde H143

Fuglebeskyttelsesområde F95 og F96



Miljøministeriet  
Naturstyrelsen



SLAGELSE  
KOMMUNE

## Forsidefoto

Flyfoto af Sevedø: Lars Sørensen, Dansk Fotolab ©  
Splitterne: Lars Hansen ©  
Klokkefrø: Peer Ravn ©

## Indhold

<b>Forord</b>	5
<b>1 Indledning</b>	6
<b>2 Områdebeskrivelse, Natura 2000-område nr. 162</b>	6
<b>3 Mål for planperioden</b>	7
<b>4 Forventede metoder til realisering af handleplanen</b>	10
4.1 Tekniske metoder	10
4.2 Finansiering	12
4.3 Myndighedernes rolle i realiseringen af handleplanen	13
<b>5 Prioritering af den forventede forvaltningsindsats</b>	15
<u>Lysåbne naturtyper</u>	
5.1 Enårig strandengsvegetation (1310)	15
5.2 Strandeng (1330)	16
5.3 Grå/grøn klit (2130)	17
5.4 Klithede (2140)	18
5.5 Surt overdrev (6230)	19
<u>Skovnatur</u>	
5.6 Bøg på mor (9110)	20
5.7 Bøg på muld (9130)	20
5.8 Ege-blandingskov (9160)	20
5.9 Vinteregeskov (9170)	21
5.10 Elle- og askeskov (91 E0)	21
5.11 Samlet prioritering af indsatsen for skovnatur	22
<u>Arter (for habitatområder)</u>	
5.12 Klokkefrø	24
<u>Vadefugle og terner</u>	26
5.13 Generelt om fuglenes krav	26
5.14 Klyde	27
5.15 Almindelig ryle	28
5.16 Splitterne	29
5.17 Havterne	30
5.18 Dværgterne	30
5.19 Hættemåge	31
5.20 Samlet udpegning af særlige interesseområder for vadefugle og terner	32
<b>6 Beskrivelse af særlige interesseområder A1-A10</b>	33
A1 Egholm, Agersø	34
A2 Mosen, Omø	34
A3 Omø Sø	35
A4 Arealer omkring Skælskør Yderfjord	36
A5 Borreby Mose	36
A6 Sevedø og Flasken, Stignæs	37
A7 Nordkysten af Basnæs Nor	37
A8 Nordkysten på Glænø	38
A9 Bisserup Strand	38
A10 Fugleholm og nordkysten af Skælskør Nor	39
<b>7 Forventet effekt</b>	39
<b>8 Forholdet til anden relevant planlægning</b>	42
<b>9 Kildeangivelser</b>	44

Bilagsoversigt fremgår af næste side

Bilag A:	Oversigtskort	45
Bilag 1:	Naturtyper og arter på udpegningsgrundlag	46
Bilag 2:	Fordeling af indsats mellem handleplanmyndigheder og offentlige lodsejere	48
Bilag 3.1:	Kort med naturtyper	49
Bilag 3.2:	Kort med strukturindeks for naturtyper	50
Bilag 3.3:	Kort med artsindeks for naturtyper	51
Bilag 3.4:	Kort med yngleforekomst af fuglearter	52
Bilag 3.5:	Kort med forekomst af klokkefrø	53
Bilag 3.6:	Kort med særlige interesseområder	54
Bilag 4:	Resumé af offentlige lodsejeres drifts- og plejeplaner	55
Bilag 5:	Forklaring af natura 2000-begreber m.m.	57

## Forord

I Slagelse Kommune lægger vi stor vægt på, at værne om vores naturområder. Vi bruger hvert år mange ressourcer på at beskytte og forbedre tilstanden på strandenge, ferske enge, overdrev samt i søer, moser og vandløb. Indsatsen er til gavn for såvel planter og dyr som for borgere, der får mulighed for nye og bedre naturoplevelser. I vores Agenda 21-strategi, er det et erklæret mål, at arbejde for at fremme den biologiske mangfoldighed.

I 2011 udarbejdede Staten Natura 2000-planer, som forpligter Slagelse Kommune til at yde en særlig indsats for naturen i det Natura 2000-område, som strækker sig fra Kobæk Strand ved Skælskør til Klinteby Klint øst for Bisserup, og som medtager både Agersø og Omø. En sådan indsats er helt i tråd med Slagelse Kommunes løbende arbejde for at forbedre kommunens naturområder.

Denne handleplan sammenfatter Slagelse Kommunes og Naturstyrelsens konkrete bud på, hvordan Natura 2000-planen kan gennemføres.

Handleplanen beskriver en indsats for områder med strandeng, overdrev, klitnatur og særlige typer af skov. Den beskriver også en indsats for klokkefrøen og for fuglearterne klyde, almindelig ryle, splitterne, havterne og dværgerterne.

Planen lægger op til en indsats med kreaturgræsning, høslæt, anlæggelse af vandhuller, bekæmpelse af rovdyr, sikring af uforstyrrede områder, sikring af skovnaturtyper og udvidelse af vintereskov.

Men omfanget af den indsats, som efterfølgende vil kunne føres ud i livet, afhænger stærkt af interessen fra lodsejernes side.

Det er håbet, at lodsejere og interesseorganisationer i et positivt samarbejde med Slagelse Kommune og Naturstyrelsen vil kunne sikre, at handleplanen udmøntes i en bedre natur.

Til gavn for planter og dyr, og for de af os, som kan lide at færdes derude!



*Græssede strandenge ved Kobæk.*



## 1 Indledning

Natura 2000 er betegnelsen for et netværk af beskyttede naturområder i EU. Områderne skal bevare og beskytte naturtyper og vilde dyre- og plantearter, som er sjældne, truede eller karakteristiske for EU-landene.

Naturstyrelsen udarbejdede i 2011 Natura 2000-planer for 246 danske naturområder. Planerne beskriver hvilke naturtyper og arter, der skal ske en indsats for.

På baggrund af Natura 2000-planerne udarbejdes der handleplaner, som mere detaljeret redegør for den kommende indsats.

Hver kommune udarbejder handleplaner for kommunens geografiske områder på land og Naturstyrelsen udarbejder handleplaner for skovbevoksede, fredsskovpligtige arealer.

Handleplanerne omfatter ikke offentlige arealer, for hvilke der allerede foreligger plejeplaner. Resumé af sådanne plejeplaner fremgår af bilag 4.

Denne handleplan sammenfatter Slagelse Kommunes og Naturstyrelsens handleplaner for Natura 2000-område nr. 162 "Skælskør Fjord og havet og kysten mellem Agersø og Glænø" /1/.



*Parti fra Glænø med naturtyperne strandeng, bøg på morbund (tv.), vinteregeskov (th.) og bøg på muldbund (th. i baggrunden): Foto: Knud H Larsen.*

## 2 Områdebeskrivelse

Natura 2000-området har et samlet areal på 18.500 ha, hvoraf ca. 4.500 ha er landareal. Landarealet ligger i Slagelse Kommune. Natura 2000-området består af habitatområde nr. H143 og fuglebeskyttelsesområder nr. F95 og F96. Området afgrænses som vist på kortbilag A.

Det strækker sig fra Kobæk Strand ved Skælskør til Klinteby Klint øst for Bisserup. Området omfatter desuden Agersø og Omø og et betydeligt havareal. Kyststrækningen er meget særpræget med

laguner og nor afsnøret af øer, fed og større sandaflejringer. Dertil kommer brakvandsfjorden og det næsten ferske nor ved Skælskør samt det inddæmmede område, der danner Borreby Mose.

En stor del af det marine område er forholdsvist lavvandet og derfor vigtig for mange havfugle, der lever af bunddyr. Havområderne omkring Agersø og Omø har da også international betydning som overvintringsområde for havdykænder som fx edderfugl og fløjlsand. Både edderfugl og fløjlsand har været inde i en tilbagegang på nationalt plan, mens andre rastende trækfugle på udpegningsgrundlaget (se ordforklaring i bilag 5) som bramgås og grågås har været i fremgang.

Langs kysten findes store strandengsarealer - heriblandt nogle af Sjællands fineste strandenge. Strandengene tjener som yngle- og rasteområde for et rigt fugleliv, og bl.a. klyde yngler i et betydeligt antal flere steder i området.

Af planter bør den sjældne, enårige tangurt fremhæves. Tangurt er salttålende og forekommer ofte i stor mængde i loer og lavninger og kan lokalt farve strandengen helt rød. Den er som art ikke på områdets udpegningsgrundlag, mens strandengen, hvor den vokser, er.

I Borreby Mose mødes den salte og ferske eng, og åbent vand afveksler med afgræsset eng og rørsump. Ikke overraskende er mosen et unikt fugleområde med bl.a. rørdrum og adskillige ynglende par af rørhøg. Den gulblomstrede kær-fnokurt vokser nogle år i mængde her i mosen.

I Fredskov på Glænø er der forekomster af vinteregeskov. Denne skovnaturtype er meget sjælden i Østdanmark, hvor den ellers kun forekommer på Bornholm.

Også Agersø huser en stor sjældenhed: Klokkefrøen. Klokkefrø er forsvundet fra de fleste af sine tidligere levesteder i Danmark, men har overlevet med en bestand på Agersø. Genudsætning af arten har desuden fundet sted på Glænø i de seneste år. Så sent som i slutningen af 1990'erne fandtes klokkefrøen også andre steder i dette Natura 2000-område.

Af ynglefuglene på udpegningsgrundlaget har klyde og splitterne i de seneste år været inde i en tilbagegang på nationalt plan. Blandt trækfuglene på udpegningsgrundlaget har grågås i de seneste år haft en fremgang på nationalt plan, mens (taiga)sædgås og edderfugl har været i tilbagegang. Mosehornugle har en uregelmæssig bestandsudvikling.

### 3 Mål for planperioden

Denne handleplan er udarbejdet for at sikre gennemførelse af første planperiode (2010-2015) i den overordnede Natura 2000-plan /1/. På lang sigt skal Natura 2000-planen sikre stabile og tilfredsstillende forhold (gunstig bevaringsstatus) for de udpegede naturtyper og arter.

I første planperiode skal der først og fremmest ske en indsats, som forhindrer yderligere forringelse for naturtyperne og arterne, dvs. tilbagegangen skal standses. Den indsats skal sikres via denne handleplan.

I følge miljømålsloven § 46 a skal handleplanen

- prioritere den forventede forvaltningsindsats i planperioden
- angive mål og forventet effekt for de enkelte aktiviteter
- beskrive metoder og forvaltningstiltag som kommunalbestyrelsen vil tage i anvendelse

I overensstemmelse med § 3 i Bekendtgørelse om kommunalbestyrelsernes Natura 2000-handleplaner /2/ skal handleplanen være så konkret, at dens gennemførelse kan vurderes, dog uden at foregribe det præcise indhold af aftaler eller afgørelser, der træffes i forhold til den enkelte lodsejer. Den efterfølgende realisering af handleplanen skal som udgangspunkt gennemføres via frivillige aftaler mellem lodsejere og myndigheder. Handleplanen stiller derfor ikke krav om gennemførelse af bestemte tiltag eller til en indsats i bestemte områder.

En mindre del af Natura 2000 -området og de kortlagte naturtyper er ejet af offentlige myndigheder (Naturstyrelsen og Slagelse Kommune), som selv udarbejder Natura 2000-plejeplan for sine arealer. Der er et resumé af denne planlægning i bilag 4 og Naturstyrelsens arealer indgår endvidere i bilag 2.

Indsatsen for første planperiode er beskrevet i Natura 2000-planens /1/ indsatsprogram s. 20-23. Indsatsprogrammet er bindende for kommunen, og kan principielt opfattes som målsætning for planperioden.

På baggrund af indsatsprogrammet samt en konkret vurdering af trusler for arter og naturtyper er følgende konkrete målsætning for handleplanen formuleret:

### Konkret målsætning

Handleplanen skal forberede en efterfølgende indsats i perioden 2013-15 for at:

A: Imødegå truslerne "tilgroning, uhensigtsmæssig hydrologi og invasive arter" for:

- Enårig strandengsvegetation (1310)
- Strandenge (1330)
- Grå/grøn klit (2130)
- Klithede (2140)
- Surt overdrev (6230)
- Klokkefrø
- Klyde
- Almindelig ryle
- Splitterne
- Havterne
- Dværgterne.

B: Imødegå truslen "forstyrrelser" for:

- Klyde
- Almindelig ryle
- Splitterne
- Havterne
- Dværgterne

C: Imødegå truslen "prædation" for:

- Splitterne
- Dværgterne

D: Imødegå truslerne "manglende overvintringssteder, udsætning af fisk, næringsstofbelastning, skyggede vandhuller, tilgroning og for få ynglevandhuller" for:

- Klokkefrø.

E: Imødegå truslen "utilstrækkelig beskyttelse" for følgende skov-naturtyper :

- Bøg på mor (9110)
- Bøg på muld (9130)
- Ege-blandskove (9160)
- Vinteregeskove (9170)
- Elle- og askeskov (91 E0)

F: Imødegå truslen "Isolerede og små forekomster" for

- Vinteregeskov (9170).



De fuglearter, som indgår i ovennævnte målsætning er kun udpegningsgrundlag for EF-fuglebeskyttelsesområde nr. 96 (se oversigtskort, bilag A). Der er således ikke en forpligtelse til en indsats for arterne i EF-fuglebeskyttelsesområde nr. 95, selv om de er del af samme Natura 2000-område. Slagelse Kommune ønsker dog så vidt muligt at fremme en indsats i området, idet der findes meget vigtige eksisterende og potentielle ynglelokaliteter for fuglearterne.

### **Bemærkninger til målsætningen**

Som nævnt er Natura 2000-planens indsatsprogram bindende for kommunen, og kan principielt opfattes som målsætning for planperioden. Af bilag 2 til Natura 2000-planen /1/ fremgår det dog, at der efter Naturstyrelsens vurdering ikke er indsatsbehov for en række arter og naturtyper i første planperiode. Naturstyrelsen har desuden i bilaget vurderet, at der for nogle af truslerne mod arter og naturtyper kun er behov for indsats via vandplanerne eller via administration af gældende lovgivning. Bilaget er dog ikke retligt bindende.

Slagelse Kommunens konkrete målsætning for handleplanen er formuleret på baggrund af Natura 2000-planens indsatsprogram med ovennævnte tilhørende bilag 2. Kommunen har vurderet, at der udover den indsats, som er vurderet nødvendig for første planperiode i nævnte bilag 2, bør medtages følgende dele af udpegningsgrundlaget til en mulig konkret indsats:

#### *Naturtypen klithede*

Idet der er tale om en naturtype med meget lille udbredelse i Natura 2000-området, og idet trusler for arealerne ikke umiddelbart kan udelukkes, har Slagelse Kommune vurderet, at naturtypen bør medtages til en mulig indsats i denne planperiode.

#### *Forstyrrelser mod klyde og havterne*

Idet de to arter forekommer i flere af de områder, hvor der for de øvrige fuglearter planlægges for en konkret indsats mod truslen, og idet forstyrrelser kan være en væsentlig trussel vurderer Slagelse Kommune, at de bør medtages med henblik på en eventuel mere aktiv indsats.

Denne handleplan beskriver ikke en konkret målsætning for at imødegå trusler for arter og naturtyper, hvor det er vurderet

- at der ikke er behov for indsats i første planperiode
- at der alene udføres tiltag via vandplanen
- at der alene sker en indsats via administration af gældende lovgivning.

#### Ikke behov for indsats i første planperiode

Strandvold med enårige planter (1210), strandvold med flerårige planter (1220), forklit (2110), vandløb (6230), urtebræmme (6430), stor vandsalamander, rørhøg, grågås, rørdrum, mosehornugle, bramgås, sædgås, edderfugl, fløjlsand, toppet skallesluger, havørn.

#### Indsats alene via vandplanen

Vadeflade (1140), lagune (1150), kransnålalge-sø (3140), næringsrig sø (3150), brunvandet sø (3160), sangsvane, knopsvane, skeand.

I kapitel 8 redegøres der for Natura 2000-handleplanens sammenhæng med vandplanerne.

#### Indsats alene via administration af gældende lovgivning

For visse trusler mod udpegningsgrundlagene er vurderingen, at en række indsatser alene skal ske ved "administration af gældende lovgivning". Dvs. at myndighederne i forbindelse med planlægning

og administration inden for relevante lovområder sikrer, at planer og afgørelser ikke medfører forringelser for arterne og naturtyperne.

Det gælder for:

- Sikring af forstyrrelser med bundtrawl på naturtypen: Rev (1170).
- Reduktion af næringstofbelastning på naturtyperne grå/grøn klit (2130), klithede (2140), Søbred med småurter (3130), surt overdrev (6230), bøg på mor (9110), bøg på muld (9130), ege-blandskov (9160), vinteregeskov (9170) samt elle- og askeskov (91E0).

Der er ikke i denne handleplan nærmere redegjort for den forventede administration af gældende lovgivning.

## 4 Forventede metoder til realisering af handleplanen

### 4.1 Tekniske metoder

#### Græsning og høslæt

En forudsætning for, at der kan opretholdes eller skabes gunstige betingelser for de lysåbne naturtyper og tilknyttede arter (bl.a. fugle og padder) er, at områderne sikres mod tilgroning. Ekstensiv græsning med kreaturer er den bedst egnede metode. Kreaturer græsser på en sådan måde, at der skabes en mosaik-struktur i vegetationen, hvilket giver mulighed for en stor diversitet af dyr og planter. Får og heste er alternative græsningsdyr, selv om de erfaringsmæssigt ikke medfører helt den samme biologiske diversitet.

Det er vigtigt, at arealerne ikke gødskes, herunder indirekte via tilskuds fodring af dyrene. Gødskning medfører ofte dominans af kraftige næringstolerante arter, som er uønskede i naturområderne.

Det er ligeledes et krav, at der ikke sprøjtes i områderne.

Antallet af græssende dyr må ikke være så højt at arealerne bides helt ned, men det er samtidigt vigtigt, at vegetationen bliver tilstrækkelig lav. F.eks. kræver flere engfugle og terner at vegetationen ikke er højere end ca. 10 cm. (se afsnit 5.13). Det optimale antal kreaturer vil typisk være mellem 1-2 ungkreaturer pr. ha.

En relativ sen udbinding af dyrene (ultimo maj – primo juni) vil sikre ynglefuglenes reder mod nedtrampning.

Slæt kan være et alternativ, hvor der ikke kan opnås aftale om græsning. Af hensyn til ynglefugle bør slæt tages efter 15. juli. Slæt kan også være et supplement til afgræsning.

#### Rydning

På enge, strandenge, overdrev og klitarealer, hvor tidligere græsning er ophørt, vil der ofte være sket en indvandring af buske og træer. En rydning af sådanne tilgroede arealer, vil normalt være en forudsætning for at opnå et tilfredsstillende resultat, når græsning eller slæt skal genoptages. Ikke mindst af hensyn til engfugle og terner, som helst yngler i god afstand fra træer og buske, som kan yde skjul eller hvilesteder for rovdyr. Efterrydning kan være nødvendig ved uønsket genvækst.

### Forbedring af hydrologi på lysåben natur

En opretholdelse af strandengenes naturlige plantesamfund (herunder naturtypen enårig strandengsvegetation) forudsætter, at der ikke sker en for kraftig udtørring. Også vadefugle som alm. ryle og klyde samt padder som grønbroget tudse og strandtudse er afhængige af, at der findes udbredte våde partier til godt hen på sommeren.

Fra naturens side har strandenge oprindeligt et system af loer, som sikrer vandudskiftningen i områderne. Den naturlige dynamik omfatter både indstrømning af saltvand ved højvande og en efterfølgende afstrømning, der gør det muligt at afgræsse arealerne. Mange steder har grøftning og dræning ændret denne naturlige dynamik.

For at sikre optimale eller forbedrede forhold for både plantesamfundene og det tilknyttede dyreliv, vil det i nogle tilfælde være formålstjenligt at ekstensivere afvandingen via dræn og grøfter. Eventuelt ved helt at afbryde sådanne.

### Vandhulsrestaurering og nye vandhuller

En forudsætning for, at klokkefrøen vil kunne etablere sig solidt og stabilt indenfor et geografisk område, er at der findes et større antal ynglevandhuller af god kvalitet. Det kan sikres ved enten at anlægge helt nye vandhuller i velegnede lavninger, eller ved at restaurere og eventuelt udvide eksisterende vandhuller.

Vandhuller nygraves eller oprensnes typisk med gravko på bælder, som kan anvendes på bløde jorder, og som kan vinkle skovlen når vandhullets bredder skal udformes. Vandhuller etableres typisk med en dybde på mellem 0,5 og 1 meter, og altid med svagt skrånende bredder. Der vil være krav til, at der ikke udsættes eller fodres for fisk og andefugle i vandhullerne.

### Udsætning af klokkefrø

Udsætning af klokkefrø overvejes i områder, hvor der er risiko for, at eksisterende små bestande går kritisk tilbage eller uddør. Genudsætning kan desuden finde sted på lokaliteter, hvor arten tidligere har ynglet.

Der udsættes haletudser, som enten er opdrættet eller indsamlet som æg fra andre eksisterende livskraftige bestande.

### Ekstensivering af agerjord

Optimale levesteder for klokkefrøen, forudsætter ikke alene ynglevandhuller i tilstrækkeligt antal og kvalitet, men også, at de arealer, som ligger omkring og imellem vandhullerne har en ekstensiv udnyttelse. Det vil derfor ofte kunne gavne klokkefrøernes livsbetingelser, hvis intensiv landbrugsdrift på sådanne arealer omlægges til mere ekstensiv drift i form af græsarealer med græsning eller slæt.

Omlægningen forudsætter frivillighed fra lodsejers side. Finansiering vil f.eks. kunne gennem støtte til pleje af græsarealer med afgræsning eller slæt på arealer som er Enkeltbetalings (EB)-støtteberettigede, se afsnit 4.2.

### Beskytte mod prædation

Mange forskellige rovdyr, kan udgøre en trussel for ynglende vadefugle og terner. Det kan være sølvmåger, rovfugle og kragefugle eller pattedyr som mink og ræv.

De tiltag, som kan iværksættes for at beskytte terner og vadefugle, afhænger helt af områdets beliggenhed og karakter, samt af, hvilke rovdyr, der udgør en lokal trussel.

Fra andre projekter er der erfaringer med metoder som bl.a.:

- Opsætning af fælder for mink.
- Etablering af kunstige rævegrave, som gør det nemmer at aflive rævene.
- Etablering af rævespærring, som hindrer rævene adgang til fuglenes yngleområder.
- Ødelæggelse af reder og æg i sølvmågekolonier.

Hvilke metoder, der konkret vil blive overvejet i forbindelse med realiseringen af denne handleplan, vil afhænge af en efterfølgende dialog og et nært samarbejde med Naturstyrelsen. Jagtforeningens Kommunale Fællesråd (JKF) har tilkendegivet, at de gerne bistår med forslag til regulering af prædatorer.

### Beskytte mod forstyrrelser af ynglefugle fra menneskelige aktiviteter

Typer af aktiviteter, som kan være forstyrrende, hvis de finder sted inden for 200-300 meter af fuglenes yngleområder kan typisk være: Færdsel ved gang eller løb. Løse hunde. Badning. Brætsejlad. Sejlad f.eks. med kajak.

Mulige tiltag, som kan medvirke til øget beskyttelse, kan være en regulering af offentlighedens adgang, som er hjemlet i Naturbeskyttelseslovens § 27. Her gives der mulighed for, at kommunen og/eller staten at bestemte arealer helt eller delvist kan lukke for offentlighedens adgang, hvis særlige forhold taler herfor. Det kunne f.eks. konkret ske ved skiltning med forbud for adgang i særlige områder i fuglenes yngletid 1. april – 15. juli.

I eventuelle overvejelser omkring regulering af offentlighedens adgang i bestemte områder, vil der indgå bl.a. hensyn til, at offentligheden ikke i unødigt grad begrænses i muligheden for naturoplevelser og friluftaktiviteter.

Naturstyrelsen har mulighed for at vurdere behovet for en justering af reservatbestemmelser for vildreservaterne (se kortbilag A), herunder eventuelt en regulering af offentlighedens adgang nær vigtige yngleområder for fuglearterne.

### Skovnaturen

Metodebeskrivelse for skovnaturen fremgår af afsnit 5.11

## **4.2 Finansiering**

De fleste af de tiltag, der i første planperiode vil ske på arealer med landbrugsmæssige interesser, vil blive finansieret gennem en række særlige Natura 2000-tilskudsordninger under landdistriktsprogrammet. Det drejer sig om ændret afvanding, rydning, høslæt og afgræsning. Støtte kan opnås både til forberedelse af arealerne, samt til den efterfølgende drift.

En række andre nødvendige tiltag er for nuværende forudsat finansieret gennem omprioritering af offentlige midler, evt. suppleret ved EU-midler fra LIFE+ ordningen. Det drejer sig om etablering af levesteder for arter, - eksempelvis vandhuller til klokkefrø, og om tiltag der skal modvirke truslerne forstyrrelser og prædation.

NaturErhvervstyrelsen har udarbejdet en folder om tilskudsmulighederne. Folderen og andre relevante oplysninger om ordningerne kan findes på [www.naturerhverv.fvm.dk/natura2000](http://www.naturerhverv.fvm.dk/natura2000)

De arealer der kan opnås støtte til kan ses på Danmarks Miljøportal [www.arealinfor.dk](http://www.arealinfor.dk)

For skovbevoksede arealer vil den konkrete indsats på et areal forventes i stort omfang udmøntet ved, at lodsejeren søger om tilskud fra særlige skovtilskudsordninger under landdistriktsprogrammet. For nærmere information henvises til [Naturstyrelsen](#).

For 2012 er følgende ordninger og takster gældende:

#### Tilskud til rydning af tilgroede arealer og om forberedelse til afgræsning

Denne projektstøtteordning skal medvirke til at få ryddet værdifulde arealer, som er under tilgroning. Det skal ligeledes være muligt at forberede arealer til afgræsning, som på nuværende tidspunkt ikke kan afgræsses pga. manglende hegn eller drikkevandsforsyning.

Der kan søges om tilskud til at rydde træer og buske på tilgroede arealer og til at fjerne materialet fra arealet. Der kan søges om tilskud til nyt hegn, elforsyning, vandingsfaciliteter og fangfolde. De tilskudsberettigede udgifter kan dækkes med op til 100 pct.

#### Tilskud til pleje af græs- og naturarealer (5 årig)

	kr./ha/år
Forpligtelse til afgræsning:	2.000,-
Forpligtelse til slæt med mulighed for afgræsning	1.000,-
For arealer der er udpeget som særligt værdifulde (naturperler)	3.350,-
Tillæg for fuglevenlig drift (ingen udpegninger p.t. i Slagelse Kommune):	600,-

#### Tilskud til etablering af naturlige vandstandsforhold

Ordningen skal medvirke til at sikre naturlige vandstandsforhold i naturområderne, til gavn for arterne og naturtyperne. Oftest vil der være tale om at afbryde dræn eller lukke afvandingsgrøfter. Der kan opnås op til 100 pct. i tilskud, herunder til dækning af forundersøgelser. Ansøgningen skal først vurderes i kommunen.

#### Pleje af EB-støtteberettigede græsarealer (1-årig)

Der kan opnås 1-årig støtte til pleje af græsarealer med afgræsning eller slæt på arealer som er Enkeltbetalings (EB)-støtteberettigede. Man kan ikke samtidigt opnå 5-årigt tilskud til pleje (se ovenfor).

	kr./ha/år
Pleje ved afgræsning:	1.650,-
Pleje ved slæt:	900,-

### **4.3 Myndighedernes rolle i realiseringen af handleplanen**

Efter handleplanens vedtagelse, skal en realisering af planens indhold iværksættes.

Alle tiltag skal som udgangspunkt ske som frivillige aftaler mellem lodsejere og myndigheder.

Det er på nuværende tidspunkt ikke fastlagt, hvordan myndighedernes rolle konkret bliver i den forbindelse, eller hvordan et samarbejde mellem lodsejere, interesseorganisationer og myndigheder vil etablere sig.

En række tiltag forventes at ske uden yderligere medvirken fra myndighederne. Dette vil antageligt gælde for mange af de aftaler om afgræsning, høslæt, ændret afvanding, forberedelse til afgræsning og naturtypebevarende skovdrift som sikres via statslige støtteordninger, hvor aftalerne indgås direkte mellem lodsejer og Staten. Kommunen forventer at spille en aktiv rolle for at sikre, at der specielt i de udpegede særlige interesseområder gennemføres aftaler, som sikrer forholdene for naturtyperne og arterne. Det kunne f.eks. være ved en særlig henvendelse med oplysninger til lodsejere i disse områder. I visse områder kan en indsats forudsætte en inddragelse af flere lods ejere og/eller en samlet konsekvensredegørelse for naturforholdene. Her kan Kommunen tænkes at indgå som koordinator, projektleder eller lignende.



Andre tiltag vil forventeligt forudsætte et initiativ fra myndighederne. Det gælder f.eks. indsatser som skal sikre fuglearterne mod forstyrrelse og prædation, samt sikre klokkefrøens levevilkår.

Sådanne indsatser vil forudsætte, at myndigheden sikrer de nødvendige aftaler med relevante lods-  
ejere og i nogle tilfælde også iværksætter grundige faglige analyser og konsekvensredegørelser.

## 5 Prioritering af den forventede forvaltningsindsats

Slagelse Kommunes prioritering af indsatsen med denne handleplan sker især ved udpegningen af områder, hvor en indsats vurderes at være særligt påkrævet for at imødegå de trusler for naturtyper og arter, som er fremhævet i den konkrete målsætning (kapitel 3). Disse områder betegnes "særlige interesseområder".

For skovnaturen, som primært er Statens område, udpeges der ikke særlige interesseområder. Her sker prioriteringen ved en beskrivelse af den forventede indsats for forekomsterne som helhed.

Udpegningen af de særlige interesseområder udelukker på ingen måde tiltag i andre dele af Natura 2000-området, men indikerer hvilke områder og tiltag kommunen især vil rette opmærksomheden mod i planperioden.

Udpegningen betyder heller ikke nødvendigvis, at konkrete forbedrende tiltag efterfølgende vil blive gennemført. For det første forudsætter et tiltag, at relevante lodsejere ønsker samarbejdet og for det andet kan mere indgående undersøgelser i det pågældende område vise, at der ikke er et reelt indsatsbehov.

De udpegede særlige interesseområder ses på kortbilag 3.6. og en samlet skematisk oversigt fremgår af tabel 7.1. side 41.

For de naturtyper og arter, som indgår i den konkrete målformulering (kapitel 3) foretages der i det følgende en statusbeskrivelse og redegørelse for udpegning af særlige interesseområder, eller (for skovnaturen) en beskrivelse af den forventede indsats for forekomsterne som helhed.

### Lysåbne naturtyper

#### **5.1 Enårig strandengsvegetation (1310)**

*Vegetation af kveller eller andre enårige strandplanter, der koloniserer mudder og sand*

##### Generelt om naturtypen

Vegetationen består især af enårige strandplanter, som koloniserer mudder- eller sandflader ved kysten. En vigtig del af denne naturtype udgøres af kvellervade, men også saltpander og andre arealer med pionervegetation af enårige planter som strandgåsefod eller strandfirling indgår.

Naturtypen findes pletvis langs dele af de danske kyster, men kun i Vadehavet findes den i mere sammenhængende udstrækning. Den forekommer oftest i eller ved strandenge.



*Enårig strandengsvegetation med kveller ved Kobæk*

Typiske arter er f.eks. kveller, strandgåsefod, strandfirling, knudfirling, dansk kokleare, smalbladet hareøre, spidshale og kødet hindeknæ.

##### Forekomst og status i Natura 2000-området

Naturtypen er ikke kortlagt, men findes hist og her på strandenge i Natura 2000-området.

##### *Prognose og trusler:*

I følge Natura 2000-planen er prognosen for enårig strandengsvegetation i Natura 2000-området "ugunstig" pga. tilgroning og afvanding. Truslerne er angivet som tilgroning, uhensigtsmæssig hydrologi og hindring af landskabsdynamik.

### Udpegning af særlige interesseområder for enårig strandengsvegetation

Da naturtypen ikke er kortlagt, er der ikke specifikt udpeget særlige interesseområder. Men da naturtypen typisk vil forekomme på arealer med naturtypen strandeng (1330) forventes det, at indsatsen for strandeng (se efterfølgende) vil gavne naturtypen.

## **5.2 Strandeng (1330)**

### Generelt om naturtypen

Strandenge omfatter plantesamfund langs kyster og fjorde, der påvirkes af saltvand. Strandenge har gennem århundreder været udnyttet til græsning og/eller høslæt, som fastholder en lav og artsrig vegetation. Strandengene er yderst vigtige levesteder for mange truede dyr, bl.a. vadefugle, terner og visse padder.



*Strandeng ved Sylten nær Stignæs*

Vegetationen består af salttålende planter. Typiske arter er f.eks.: Sandkryb, strand-annelgræs, harril, strand-malurt, engelskgræs, strand-asters, strand-kamille og strand-vejbred.

### Forekomst og status i Natura 2000-området

Strandeng er den naturtype, der har størst udbredelse i Natura 2000-området (se kortbilag 3.1). Naturtypen findes udbredt langs kysterne fra Kobæk Strand til Bisserup, ved Borreby samt på Ager-sø og Omø. Der er kortlagt i alt 634 ha strandeng i Natura 2000-området. Af disse ejer Naturstyrelsen ca. 25 ha og Slagelse Kommune 3 ha. Disse arealer indgår ikke i handleplanen, som således omfatter de resterende ca. 606 ha.

Resumé af Kommunens og Statens plejeplaner/plejeaftaler fremgår af bilag 4.

Strukturindekset (se ordforklaring i Bilag 5) er godt eller højt på 74 % af strandengene (470 ha) og moderat eller dårligt på 26 % (163 ha), se kortbilag 3.2. Størstedelen af strandengene har således en udnyttelse med græsning eller slæt som sikrer en lav lysåben vegetation, og kun enkelte arealer er påvirket af afvanding.

Dette afspejles i, at der på hele 89 % af arealerne (559 ha) er registreret et godt eller højt artsindeks (se ordforklaring i Bilag 5) dvs., at der her findes mange typiske eller sjældne plantearter (kortbilag 3.3).

**Prognose og trusler:** I følge Natura 2000-planen er prognosen for strandeng i Natura 2000-området "ugunstig" fordi mere end 25 % af arealet har moderat til dårligt strukturindeks.

Truslerne er angivet som tilgroning, uhensigtsmæssig hydrologi og invasive arter.

### Udpegning af særlige interesseområder for strandeng

Som nævnt er det et mål i første planperiode, at standse tilbagegangen for arter og naturtyper. En opfyldelse af dette mål for naturtypen strandeng, vil efter Kommunens opfattelse betyde, at der sker en indsats på lokaliteter, hvor der er en umiddelbar risiko for en negativ tilstandsændring på relativ kort sigt. F.eks. lokaliteter, der stadig har karakter af strandeng, men hvor ophørt græsning/slæt bevirker en tilgroning, som på relativ kort sigt kan medføre forringede strukturelle og botaniske forhold.

Naturarealer med forekomst af strandenge, som har uhensigtsmæssige strukturelle forhold (typisk strukturindeks 5, 4, 3) er således udpegede som særlige interesseområder (områderne A1-A10, se kortbilag 3.6.)

Ud af det samlede areal på 629 ha strandeng, er 200 ha udpeget som særligt interesseområde.

Den indsats, som efter handleplanens vedtagelse, bør tilstræbes i de særlige interesseområder fremgår af beskrivelsen af disse (kapitel 6) og af den skematiske oversigt i tabel 7.1. side 41.

### 5.3 Grå/grøn klit (2130)

#### *Stabile kystklitter med urteagtig vegetation (grå klit og grønsværklit)*

##### Generelt om naturtypen

Naturtypen omfatter stabile klitter, som har et mere eller mindre lukket dække af græsser og urter, ofte med partier af enårige arter, mosser og laver. Hovedudbredelsen findes langs den jyske vestkyst. Kalkindholdet i jorden kan variere meget, alt efter alder og udvaskning af klitterne. Naturtypen omfatter både grå klit og grønsværklit og kan indgå i mosaikvegetationer med andre klittyper, bl.a. krat i klitter og fugtige klitlavninger.



*Grå/grøn klit på Glænø Stenfed.*

Typiske arter er bl.a.: Sandstar, gul snerre, smalbladet høgeurt, alm. kongepen, blåmunke, fåresvingel, smalbladet timian, bidende stenurt, alm. kællingetand, vellugtende gulaks og visse arter af mos og laver.

Naturtypen er prioriteret af EU (se ordforklaring i bilag 5), hvilket betyder, at der er særligt skærpede krav til beskyttelsen.

##### Forekomst og status i Natura 2000-området

Der er kortlagt i alt 65 ha med naturtypen grå/grøn klit i Natura-2000 området (kortbilag 3.1). De største af områderne findes på Agersø (45 ha) og Omø (16 ha). Herudover er der kun registeret to mindre områder, et areal på 1 ha ved Kobæk og et på 3 ha på Glænø Stenfed.

Arealerne er privatejede på nær 1,5 ha ved Kobæk Strand, der ejes af Naturstyrelsen. Naturstyrelsens areal er ikke omfattet af denne handleplan. I bilag 4 ses et resumé af Naturstyrelsens plejeplan for området.

Vegetationens struktur og de hydrologiske forhold (strukturindekset) er tilfredsstillende (god) på 66 % (43 ha) af arealerne og mindre tilfredsstillende (moderat) på 34 % (22 ha), se kortbilag 3.2. Sidstnævnte 22 ha er beliggende på Agersø nordspids. De ringere strukturforhold her skyldes, at der er en relativ høj vegetation pga. manglende græsning/slæt.

Artsindekset er godt (2) på 9 ha (nordvestkysten af Omø), moderat på 55 ha og ringe (4) på 1 ha (Kobæk), se kortbilag 3.3.

**Prognose og trusler:** I følge Natura 2000-planen er prognosen for grå/grøn klit i Natura 2000-området "ugunstig" idet en stor del af arealet kun har moderat naturtilstand. Truslerne er angivet som tilgroning, invasive arter og atmosfærisk kvælstofdeposition.

##### Udpegning af særlige interesseområder for grå/grøn klit

Som nævnt er det et mål i første planperiode, at standse tilbagegangen for arter og naturtyper. En opfyldelse af dette mål for naturtypen grå/grøn klit, vil efter kommunens opfattelse betyde, at der sker en indsats for at imødegå truslen "tilgroning og invasive arter" på lokaliteter, hvor der er en umiddelbar risiko for en negativ tilstandsændring på relativ kort sigt. F.eks. lokaliteter, der stadig har karakter af grå/grøn klit, men hvor ophørt græsning/slæt bevirker en tilgroning, som på relativ kort sigt kan medføre forringede strukturmæssige og botaniske forhold. Lokaliteter med uhensigtsmæssige strukturelle forhold (strukturindeks 5, 4, 3) er således udpegede som særligt vigtige til indsats.

Det drejer sig om følgende særlige interesseområder: A1 Egholm, Agersø.

Den potentielle trussel fra atmosfærisk kvælstofdeposition vil kun ske via "administration af gældende lovgivning", og vurderes ikke nøjere i denne handleplan.

Ud af det samlede areal på 65 ha grå/grøn klit, er 34 ha udpeget som særligt interesseområde.

Den indsats, som efter handleplanens vedtagelse, bør tilstræbes i de særlige interesseområder fremgår af beskrivelsen af disse (kapitel 6) og af den skematiske oversigt i tabel 7.1. side 41.

## 5.4 Klithede (2140)

### *Kystklitter med dværgbuskvegetation*

#### Generelt om naturtypen

Naturtypen klithede omfatter stabile/gamle klitter, med et mere eller mindre lukket vegetationsdække. Naturtypen findes hovedsageligt langs Jyllands nord- og vestkyst. Kalkindholdet i jorden er lavt pga. udvaskning.

Vegetationen er domineret af dværgbuske som revling, hedelyng, klokkelyng og visse. Andre typiske arter er f.eks. sandstar, sand-hjælme, alm. kællingetand, smalbladet høgeurt og bølget bunke.



*Klithede ved Bisserup Strand*

Naturtypen er prioriteret af EU, hvilket betyder, at der er særligt skærpede krav til beskyttelsen.

#### Forekomst og status i Natura 2000-området

Der er kun kortlagt to lokaliteter med i alt 13 ha klithede i Natura 2000 området (kortbilag 3.1). Den største lokalitet på 11,5 ha er beliggende på Omøs vestkyst, hvor den udgør en del af naturområdet "Mosen". Den mindste lokalitet på 1,4 ha er beliggende ved Bisserup Strand.

Arealernes strukturindeks er vurderet som 2 (godt), men det fremgår dog samtidigt af statens kortlægning (DEVANO), at vegetationen er relativ høj (15-50 cm) på ret store arealer, som følge af lavt eller manglende græsningstryk. S sammensætningen af plantearter (artsindekset) er registreret som "godt" på hele arealet.

**Prognose og trusler:** I følge Natura 2000-planen er prognosen for klithede er i Natura 2000-området "ugunstig", idet tålegrænsen for kvælstofdeposition er overskredet.

Slagelse Kommune vurderer, at en trussel for naturtypen udover kvælstofdeposition, kan være tilgroning som følge af utilstrækkelig afgræsning.

#### Udpegning af særlige interesseområder for klithede

Da begge arealer med klithede har strukturelle forhold, som kan være problematiske i forhold til ønsket om at bevare dem som lysåbne naturtyper er de udpeget som særlige interesseområder. De indgår i områderne A3 "Mosen Omø" og A9 "Bisserup strand" (kortbilag 3.6.)

Den potentielle trussel fra atmosfærisk kvælstofdeposition skal ifølge Natura 2000-planen alene imødegås via "administration af gældende lovgivning", og vurderes ikke nøjere i denne handleplan.

Den indsats, som efter handleplanens vedtagelse, bør tilstræbes i de særlige interesseområder fremgår af beskrivelsen af disse (kapitel 6) og af den skematiske oversigt i tabel 7.1. side 41.



## 5.5 Surt overdrev (6230)

*Artsrige overdrev eller græsheder på mere eller mindre sur bund*

### Generelt om naturtypen

Græs- eller urtedomineret vegetation på mere eller mindre sur bund med en ret høj og intakt rigdom af arter. Naturtypen findes ofte på små og isolerede arealer, hvor der længe har været en ekstensiv driftsform.

Typiske plantearter er f. eks: Kattefod, guldblomme, lyngstar, bleg star, fåresvingel, plettet kongepen, katteskæg, mosetroidurt, almindelig mælkeurt, tormentil, hedelyng.

Naturtypen er prioriteret af EU, hvilket betyder, at der er særligt skærpede krav til beskyttelsen.



*Surt overdrev nær Kobæk (uden for Natura 2000-området)*

### Forekomst og status i Natura 2000-området

Der er i Natura 2000-området kun kortlagt en enkelt forekomst af naturtypen. Arealet er på 28 ha, og er beliggende På Feddet og Næbbet i Øksenæs Fjord og Basnæs Nor, se kortbilag 3.1.

Vegetationens struktur og artssammensætning er tilfredsstillende. Strukturindekset er således vurderet som 1 "høj" og artsindekset som 2 "god". Området afgræsses.

**Prognose og trusler:** I følge Natura 2000-planen er prognosen for surt overdrev i Natura 2000-området "ugunstig", idet tålegrænsen for kvælstofdeposition er overskredet.

### Udpegning af særlige interesseområder for surt overdrev

Idet arealet er under græsning samt har god naturtilstand med godt artsindeks og højt strukturindeks vurderer Kommunen, at den nuværende ekstensive udnyttelse af området er tilstrækkelig til at forhindre en forringelse af naturtypen i planperioden.

Arealet er derfor ikke udpeget som særligt interesseområde for en indsats i første planperiode.

Den potentielle trussel fra atmosfærisk kvælstofdeposition skal ifølge Natura 2000-planen alene imødegås via "administration af gældende lovgivning", og vurderes ikke nøjere i denne handleplan.



*Hedelyng og almindelig kællingetand på surt overdrev.*

## **Skovnatur**

### **5.6 Bøg på mor (9110)**

*Bøgeskove på morbund uden kristtorn*

#### Generelt om naturtypen

Naturtypen omfatter skovpartier, hvor bøg er det dominerende træ, hvor jordbunden er sur, og der er dannet morbund. Naturtypen er almindelig over store dele af landet, bortset fra det sydlige og østlige Jylland, hvor den stort set erstattes af naturtype 9120 (Bøg på mor med kristtorn).

Typiske arter er f.eks. bøg, bølget bunke, skovjomfruhår, ørnebregne og blåbær.

#### Forekomst og status i Natura 2000-området

Der er kortlagt i alt 2,5 ha med naturtypen i Natura 2000-området (kortbilag 3.1). Arealerne er beliggende på Dronø på den nordlige del af Glænø.

#### *Prognose og trusler*

Ifølge Natura 2000-planen er prognosen for bøg på mor i Natura 2000-området ugunstig på grund af, at den nedre tålegrænse for kvælstofdeposition er overskredet. Truslerne er angivet som utilstrækkelig beskyttelse og atmosfærisk kvælstofdeposition.

#### Prioritering af indsatsen for bøg på mor

Se afsnittet "Samlet prioritering af indsatsen for skovnatur"

### **5.7 Bøg på muld (9130)**

*Bøgeskove på muldbund*

#### Generelt om naturtypen

Naturtypen omfatter skovbevoksninger, hvor bøg er det dominerende træ, og hvor jordbunden hverken er sur eller meget kalkrig. Muldbund er den dominerende jordbund. Naturtypen er almindelig i Østdanmark, sjældnere mod vest.

Typiske arter er bøg, hvid anemone, alm. guldnælde, skovmærke, enblomstret flitteraks, tandrod, alm. bingelurt, hulrodet lærkespore, miliegræs, ramsløg, knoldet brunrod, skovsalat og skovviol.

#### Forekomst og status i Natura 2000-området

Der er kortlagt i alt 25,6 ha med naturtypen i Natura 2000-området (kortbilag 3.1). Størstedelen er beliggende i Fredskov på Glænø og i Stignæs Skov. Et par mindre arealer findes på Agersø.

#### *Prognose og trusler*

Ifølge Natura 2000-planen er prognosen for bøg på muld ugunstig, fordi den nedre tålegrænse for kvælstofdeposition er overskredet. Truslerne er angivet som utilstrækkelig beskyttelse og atmosfærisk kvælstofdeposition.

#### Prioritering af indsatsen for bøg på muld

Se afsnittet "Samlet prioritering af indsatsen for skovnatur"

### **5.8 Ege-blandingsskov (9160)**

*Egeskove og blandskove på mere eller mindre rig jordbund*

#### Generelt om naturtypen

Naturtypen omfatter skovbevoksninger, hvor eg er det dominerende træ, og hvor jordbunden er mere eller mindre rig og ofte vandlidende. Jordbund og vandforhold gør, at egen kan klare sig i konkurrencen med andre træer, gerne hjulpet af ekstensiv græsning. Det kan være tilgroningssko-

ve, græsningsskove eller arealer i øvrigt med de jordbunds- og vandforhold, som gør, at egen klarer sig over for andre slags træer. Naturtypen findes spredt i Danmark, hovedsageligt i de østlige og sydlige dele af landet.

Typiske arter er stilkeg, avnbøg, navr, småbladet lind, stor fladstjerne, jordbærpotentil, skovhunde-græs, majblomst, bølget bunke, liljekonval, kranskonval, stor frytle og vintereg.

#### Forekomst og status i Natura 2000-området

Der er kortlagt i alt 5,1 ha med naturtypen i Natura 2000-området (kortbilag 3.1). Langt størstedelen ligger i Stignæs Skov, og mindre arealer findes spredt på Agersø.

#### *Prognose og trusler*

Ifølge Natura 2000-planen er prognosen for ege-blandingsskov i Natura 2000-området ugunstig på grund af, at den nedre tålegrænse for kvælstofdeposition er overskredet. Truslerne er angivet som utilstrækkelig beskyttelse og atmosfærisk kvælstofdeposition.

#### Prioritering af indsatsen for ege-blandingsskov

Se afsnittet "Samlet prioritering af indsatsen for skovnatur"

### **5.9 Vinteregeskov (9170)**

*Vinteregsskove i østlige (subkontinentale) egne*

#### Generelt om naturtypen

Naturtypen omfatter skove domineret af eg, med mere vintereg end stilkeg, i dele af Danmark med subkontinentalt præget klima, dvs. de østlige egne. Jordbunden er mere eller mindre næringsrig, eventuelt sur. I Danmark er naturtypen sjælden.

Typiske arter er vintereg, avnbøg, tarmvridrøn, navr, liljekonval, bakkestar, lind, løn, stilkeg og bøg.

#### Forekomst og status i Natura 2000-området

Der er kortlagt i alt 6,0 ha med naturtypen i Natura 2000-området (kortbilag 3.1). Alle arealerne er beliggende i og omkring Fredskov på Glænø.

#### *Prognose og trusler*

Ifølge Natura 2000-planen er prognosen for vinteregeskov ugunstig, da forekomsterne ikke er robuste på lang sigt, men isolerede, usammenhængende og meget små. Truslerne er angivet som utilstrækkelig beskyttelse, fragmentering og atmosfærisk kvælstofdeposition.

#### Prioritering af indsatsen for egeblandingsskov

Se afsnittet "Samlet prioritering af indsatsen for skovnatur"

### **5.10 Elle- og askeskov (91 E0)**

*Elle- og askeskove ved vandløb, søer og væld*

#### Generelt om naturtypen

Naturtypen omfatter skove eller bevoksninger domineret af el og/eller ask ved vandløb, søer eller væld, dvs. på fugtig bund med en vis vandbevægelse. Naturtypen forekommer i det meste af landet, dog mest almindeligt i de østlige egne. Nogle steder er der tale om relativt store sammenhængende arealer, mens de andre steder er indsnævret til en smal galleriskov langs vandløbene. Egentlige plantager med ensaldrede træer i rækker indgår ikke som udpegningsgrundlag. Bundfloraen indeholder en række høje urter, som trives med den rigelige tilgang af vand og næring.

Typiske arter er f.eks.: Rødel, ask, pil (flere arter), kærstar, akselblomstret star, skovstar, alm. mjødur, engnellikerod, stor nælde m.fl.

Naturtypen er prioriteret af EU, hvilket betyder, at der er særligt skærpede krav til beskyttelsen.

#### Forekomst og status i Natura 2000-området

Der er kortlagt i alt 6,9 ha med naturtypen i Natura 2000-området (kortbilag 3.1). En enkelt forekomst (0,9 ha) på Glænø, 2 forekomster på 0,9 og 0,3 ha i Stignæs Skov samt 3 forekomster på 3,5 ha, 0,9 ha og 0,3 ha ved Borreby.

Naturtilstanden er vurderet god (2) på 1,6 ha og moderat (3) på de resterende 5,3 ha.

*Prognose og trusler:* I følge Natura 2000-planen er prognosen for elle- og askeskov i Natura 2000-området "ugunstig" på grund af lavt stukturindeks. Truslerne er angivet som utilstrækkelig beskyttelse og atmosfærisk kvælstofdeposition.

#### Prioritering af indsatsen for elle- og askeskov

Se afsnittet "Samlet prioritering af indsatsen for skovnatur"

### **5.11 Samlet prioritering af indsatsen for skovnatur**

Det overordnede mål for første planperiode er som nævnt at sikre, at forholdene for skovnaturen ikke forringes inden for Natura 2000-området.

Konkret er det et mål med denne handleplan at forberede en efterfølgende indsats for at

E: Imødegå truslen "utilstrækkelig beskyttelse" for følgende skov-naturtyper:

- Bøg på mor (9110)
- Bøg på muld (9130)
- Ege-blandskove (9160)
- Vinteregeskove (9170)
- Elle- og askeskov (91 E0)

F: Imødegå truslen "Isolerede og små forekomster" for

- Vinteregeskov (9170).

For de øvrige naturtyper og arter som er omfattet af denne handleplan sker prioriteringen af den forventede forvaltningsindsats ved en udpegning af særlige interesseområder. For skovnaturen udpeges der ikke særlige interesseområder, og prioriteringen sker i stedet ved den følgende beskrivelse af den forventede indsats for forekomsterne som helhed.

Arealer med forekomst af de 5 skovnaturtyper er altovervejende knyttet til to privatejede skovområder i Natura 2000-området. Det drejer sig om Fredskov på Glænø samt Stignæs Skov. I disse to skove indgår skovnaturtyperne i en mosaik med anden skovnatur. En undtagelse er naturtypen elle- og askeskov, der har sin største enkeltforekomst ved Borreby.

Naturstyrelsen vurderer, at der generelt skal være en særlig beskyttelsesindsats af skovnatur, der er i høj tilstand. I Natura 2000-området er der særligt fokus på at bevoksninger med vintereg fastholdes i høj tilstand. Det skal bidrage til at bevare de ekstraordinære naturværdier.

#### Ad E. Imødegå truslen "utilstrækkelig beskyttelse" for alle 5 skov-naturtyper

##### *Sikring af skovnaturtyper*

Det fremgår af Natura 2000-planens indsatsprogram, at "skovnaturtyper sikres". Det vil primært ske ved at sikre en skovnaturtypebevarende drift og pleje.

Naturstyrelsen skønner, at der vil være behov for, at i størrelsesordenen 46 ha omfattes af en skovnaturtypebevarende drift og pleje.

Med den *skovnaturtypebevarende drift og pleje* beskyttes skovnaturtyperne mod gødskning, sprøjtning og yderligere afvanding. I nogle tilfælde etableres mere naturlige vandstandsforhold. Der sikres nogle af de naturmæssigt vigtige strukturer, f.eks. vedvarende skovdække, en vis andel uforstyrret jordbund, hule og døde træer. De karakteristiske træarter for skovnaturtyperne fremmes, og invasive arter kan bekæmpes. I særlige tilfælde plejes skovnaturtyperne med gamle driftsformer såsom skovgræsning og stævning. Den samlede forventede effekt er en sikring af skovnaturtyperne. Arter som f.eks. stor vandsalamander vil få forbedret dens levesteder i kraft af bevaring af træer med hulheder samt dødt ved. Sikring af redetræer for fuglearter som havørn kan desuden være en del af den skovnaturtypebevarende drift og pleje. Naturstyrelsen vurderer, at sikringen af skovnaturtyperne bidrager i tilstrækkeligt omfang til at sikre velegnede levesteder på fredskovpligtige skovbevoksede arealer for stor vandsalamander og havørn.

#### *Forbedring af hydrologi i skov*

Det fremgår af Natura 2000-planens indsatsprogram, at *"det undersøges nærmere, hvor der er behov for at skabe en mere hensigtsmæssig hydrologi i skovnaturtyper, og disse steder sikres den for skovnaturtyperne mest hensigtsmæssige hydrologi"*. De hydrologiske forhold vil typisk blive forbedret ved at afbryde dræn eller afvandingsgrøfter i et område.

Naturstyrelsen skønner, at der vil være behov for at forbedre de hydrologiske forhold i skov på i størrelsesordenen 1 – 2 ha af de kortlagte skovnaturtyper.

Lukning af grøfter, fjernelse af drænrør mv. kan være afgørende plejetiltag for den fugtige skovnaturtype elle- og askeskov og for visse skovlevende arter. Effekten af mere naturlige vandstandsforhold i skovnaturtypen vil typisk være, at de karakteristiske fugtigbundsplantearter knyttet til skovnaturtypen bliver mere dominerende og flere arter genindvandrer. Samtidig vil førnelaget blive genopbygget, hvorved CO<sub>2</sub> lagres og næringsstoffer tilbageholdes. Stor vandsalamander vil typisk nyde godt af forbedret hydrologi, der kan give både flere levesteder og bedre kvalitet af de enkelte levesteder.

Arealet for forbedring af hydrologi er bruttoareal, hvor mulighederne for forbedring af de hydrologiske forhold undersøges nærmere. Bruttoarealet for forbedret hydrologi er de mest tørre arealer med 91E0 Elle- og askeskov, der har fungerende grøfter.

#### Ad F: Imødegå truslen "Isolerede og små forekomster" for vinteregeskov

Det fremgår af Natura 2000-planens indsatsprogram, at *"der indgås aftaler om en væsentlig forøgelse af arealer med vinteregeskov, og om muligt påbegyndes udvidelsen i 1. planperiode"*.

Naturstyrelsen skønner, at der vil være behov for en forøgelse af arealet med vinteregeskov på 3 – 6 ha.

En forøgelse af arealet med vinteregeskov vil imødegå truslen om fragmentering af typen. Typen er meget sjælden i Danmark, hvorfor en indsats for denne type vurderes særligt vigtig. Det forventes, at indsatsen vil sikre typens beståen i området.

#### Prioriteret indsats for særlige lodsejergrupper

Naturstyrelsen ønsker en tidlig opsøgende/faciliterende indsats for skovnatur over for særlige lods-ejergrupper:

- a. Lodsejere med den truede skovnaturtype 9170 *vinteregeskov*, herunder mulighed for forøgelse af arealet.
- b. Lodsejere med en stor andel af området skovnatur-forekomster i høj tilstand.
- c. Lodsejere med en stor andel af området arealer med den EU-prioriterede skovnaturtyper: 91E0 *Elle- og askeskov*.
- d. Lodsejere med et stort areal med skovnaturtyper.



## Arter (for habitatområder)

### 5.12 Klokkefrø (*Bombina bombina*)

Klokkefrøen blev den 1. januar 2007 af tidligere miljøminister Connie Hedegaard udpeget som særlig ansvarsart for Slagelse Kommune.

#### Generelt om arten

Klokkefrøen fandtes tidligere på hele Sjælland med omgivende øer, på Als og Fyn, i det sydfynske Øhav, på Samsø, Tunø, Lolland, Falster, Møn og Bornholm. Igennem 1900-tallet er arten gået meget stærkt tilbage, og findes i dag kun på øer i Det Sydfynske Øhav, på Østfyn, på nogle øer omkring Sjælland og et par steder på Sydsjælland. Af de 23 bestande, der var kendt i 1970, er der nu kun 8-9 bestande på ca. 2.000 dyr tilbage. Klokkefrøen er dermed den mest truede af frøerne i Danmark.



Klokkefrø. Foto: Peer Ravn

Klokkefrøens stærke tilbagegang skyldes bl.a.

- at dens ynglevandhuller er forsvundet eller forurenede
- at ynglevandhuller og levesteder er groet til pga. ophør med kreaturgræsning
- udsætning af ænder og fisk.

#### Krav til yngleområdet

Klokkefrøen har størst ynglesucces i lavvandede og lysåbne vandhuller på græssede enge og overdrev, men kan også yngle med en vis succes i det mere intensivt udnyttede agerland. Det er afgørende, at der ikke er fisk tilstede i vandhullerne og at der ikke sker udsætning af andefugle. Klokkefrøens haletudser er udsøgt føde for både ænder og fisk.

Klokkefrøen er afhængig af, at der inden for en radius af få hundrede meter findes egnede opholds- og overvintringssteder f.eks. i tilknytning til levende hegn, stendiger o.l.

#### Forekomst og status i Natura 2000-området

For få årtier siden fandtes klokkefrøen på Omø, Agersø, Glænø, på nordkysten af Holsteinborg Nor og umiddelbart syd for Skælskør, se kortbilag 3.5. I de seneste ca. 20 år har arten dog kun med sikkerhed ynglet på en lille del af Agersø, og også her har den været tæt på at forsvinde. Statens seneste optælling på Agersø i 2009 på 7 lokaliteter, hvor klokkefrøen har været observeret ynglende, anslår en samlet bestand på mellem 90 og 100 individer.

Gennem de sidste 3 år er der gennem et tæt samarbejde mellem rådgivere, lokale borgere og Slagelse Kommune sket en omfattende indsats for klokkefrøen i Natura 2000-området:

Tiltag	Antal lokaliteter		
	Agersø	Glænø	I alt
Nye søer	11	11	22
Udvidede søer	3	2	5
Oprensede søer	11	11	22
Rydning ved søer	1	1	2
Udsætning af klokkefrø	4	6	10

Efter at have været forsvundet i en årrække er klokkefrøen genudsat på Glænø (udsætninger i 2010 og 2011). Supplerende udsætninger har i samme år fundet sted på Agersø, for at styrke den eksisterende bestand her.

På Glænø er der foretaget nygravning af søer og forbedring af eksisterende vandhuller i alt 25 steder og tilsvarende tiltag på Agersø 26 steder. I alt 51 lokaliteter er således anlagt eller forbedret for

at forbedre klokkefrøens ynglebetingelser. Adskillige ha agerjord er desuden indhegnet til kreaturer og udlagt i græs. Tiltagene har været finansieret af Staten og Slagelse Kommune.

*Prognose og trusler:* I følge Natura 2000-planen er prognosen for klokkefrø i Natura 2000-området "ugunstig" idet bestanden er lille og meget isoleret. Truslerne er angivet som: Manglende overvintningssteder, udsætning af fisk, næringsstofbelastning, skyggede vandhuller, tilgroning med græs/urter og for få ynglevandhuller.

For at klokkefrøen kan opnå gunstig bevaringsstatus på lokalt niveau, er det et krav, at bestanden er på mindst 1.000 voksne individer /6/. Bestanden på Agersø på ca. 90-100 individer, er således ca. en faktor 10 mindre end dette krav. Denne meget lille bestand må anses for at være yderst sårbar.

#### Udpegning af særlige interesseområder for klokkefrø

Det overordnede mål for første planperiode er at sikre, at forholdene for klokkefrø ikke forringes inden for Natura 2000-området. Først på længere sigt, er det målet at opnå stabile og helt tilfredsstillende forhold (gunstig bevaringsstatus). Med den omfattende indsats, der gennem de seneste år har været for klokkefrøen i Natura 2000-området (se ovenstående), vurderer Slagelse Kommune, at den stærke tilbagegang, som har fundet sted gennem de senere årtier, sandsynligvis er standset.

Vurderingen er dog samtidigt, at bestanden fortsat er så lille og dermed sårbar, at en yderligere indsats er påkrævet i planperioden, hvis der skal sikres et robust udgangspunkt for et efterfølgende arbejde hen imod gunstig bevaringsstatus.

Der udpeges derfor særlige interesseområder for:

- A: Imødegåelse af truslerne "tilgroning, uhensigtsmæssig hydrologi og invasive arter" på terrestriske naturarealer (strandenge m.m.)
- D: Imødegåelse af truslerne "manglende overvintningssteder, udsætning af fisk, næringsstofbelastning, skyggede vandhuller, tilgroning og for få ynglevandhuller"

Bogstaverne A og D refererer til målbeskrivelsen i kapitel 3.

Ad A:

Slagelse Kommune vurderer, at en indsats mod truslen tilgroning og uhensigtsmæssig hydrologi især bør rettes mod de naturområder, som er eksisterende eller potentielle levesteder for klokkefrø, og hvor naturarealernes strukturelle tilstand ikke er optimale for arten. Det vil sige områder hvor naturtyperne strandeng, grå/grøn klit og klithede er kortlagt med strukturindeks som er 3 (moderat), 4 (ringe) eller 5 (dårligt). De særlige interesseområder der udpeges for klokkefrø for denne trussel er dermed sammenfaldende med nogle af de områder, som er udpeget for de lysåbne naturtyper og fuglearterne. Det drejer sig om områderne A1, A2, A3 og A8, se kortbilag 3.6.

Ad D:

De områder, som efter kommunens vurdering er relevante for en indsats er først og fremmest Agersø og Glænø, hvor klokkefrøen allerede findes (sidstnævnte pga. genudsætninger de sidste par år).

Ifølge Natura 2000-planens retningslinjer, skal indsatsen for klokkefrø også ske med henblik på en genintroduktion på lokaliteter, hvor den tidligere har forekommet. Kommunen vurderer, at det derfor vil være relevant at overveje mulighederne for en genintroduktion af klokkefrøen på tidligere lokaliteter, hvor der er gode chancer for, at skabe tilfredsstillende betingelser for arten. Det er kommunens vurdering, at der med den rette indsats umiddelbart bør kunne skabes sådanne betingelser på Omø.

Agersø, Glænø og Omø er derfor udpeget som "Særlige interesseområder" for klokkefrøen (se kortbilag 3.6.).

Relevante tiltag vil kunne være:

- anlæggelse af nye vandhuller

- oprensning (herunder rydning) og/eller udvidelse af eksisterende vandhuller
- omlægning fra intensiv til ekstensiv drift af agerjord
- etablering af overvintringssteder
- udsætning af haletudser.

Det skønnes, at en indsats i følgende størrelsesorden vil kunne sikre et stabilt udgangspunkt for et videre arbejde hen mod gunstig bevaringsstatus for klokkefrø:

- Anlæggelse, udvidelse eller oprensning af ynglevandhuller: 5-10 ynglelokaliteter på henholdsvis Agersø, Glænø og Omø.
- Ekstensiveret drift af agerjord: Ca. 20 ha på henholdsvis Agersø, Glænø og Omø.
- Udsætning af klokkefrø på Omø

Metoder er beskrevet i kapitel 4. 1.

### **Vadefugle og terner**

Der er i første planperiode formuleret konkrete mål for en indsats for 5 af de 19 fuglearter, som er udpegningsgrundlag for Natura 2000-området. To af disse arter er vadefugle (klyde og almindelig ryle) og tre er terner (splitterne, havterne og dværgterne). Registrerede yngleforekomsten af arterne fremgår af kortbilag 3.4.

De observationer af fugle, der er angivet på kortbilag 3.4, eller som nævnes i de efterfølgende afsnit, kan ikke betragtes som fuldt dækkende for de faktiske forekomster. De giver dog efter kommunens opfattelse en god indikation for arternes udbredelse i Natura 2000-området gennem de seneste årtier.

Med mindre andet er angivet er kilden til fugleobservationerne DOF-basen /3/.

### **5.13 Generelt om fuglenes krav**

Selvom både terner og vadefugle generelt er knyttet til kystnære naturområder, så foretrækker de i et vist omfang yngleområder af forskellig karakter. Ternerne foretrækker at yngle på mindre øer og holme, hvor der ikke er rovpattedyr, og udnytter typisk sandede og stenede arealer med klit- og strandvegetation. Vadefuglene yngler generelt ikke på de tørre klit- og strandarealer, men foretrækker de mere fugtige strandenge. Ternerne yngler dog også uden for øer og holme, eventuelt på selve strandengene, hvis hættemågekolonier eller et stort antal ynglende vadefugle yder beskyttelse mod rovdyr.

Overordnet set, er vadefuglene og ternerne altså ofte knyttet til de samme kystnære naturområder, men de udnytter til en vis grad forskellige habitater inden for disse områder. Af kortbilag 3.4. ses det da også, at arterne generelt er registreret på de samme naturlokaliteter gennem årene.

#### *Krav til lav vegetation*

Fælles for både vadefuglene og ternerne er, at de er stærkt afhængige af, at vegetationen i deres yngleområder ikke er for høj, helst ikke højere end ca. 10 cm. De kræver frit udsyn på relativt store flader og yngler ikke i højt græs eller nær buske og træer. Derfor er afgræsning eller høslæt oftest en forudsætning for, at fuglene yngler på en given lokalitet. Klit- og strandarealer kan dog være så næringsfattige og sparsomt bevoksede, at ternerne kan yngle der uden forudgående afgræsning eller slæt. Hvor afgræsning finder sted, er en relativt sen udbinding af dyrene vigtig for at undgå nedtrampning af fuglenes reder.



*Tilgroning af tidligere græssede strandenge er en trussel mod engfuglene (Sylten nær Stignæs).*

For almindelig ryle og visse andre vadefugle er anbefalingerne, at tidligste udsætning bør finde sted 25. maj ved lavt græsningstryk (1 ungkreatur pr. ha) eller 5. juni ved højere græsningstryk (2 ungkreaturer pr. ha). Hvis der tages høslæt, bør det ske efter 15. juli.

#### *Følsomme overfor forstyrrelser*

Begge grupper af fugle er meget følsomme for forstyrrelser i yngleperioden. Fuglene skal helst være uforstyrrede i perioden 1. april – 15. juli i en radius af mellem 200 og 300 meter omkring yngleområderne. Menneskelig aktivitet, f.eks. i form af badning langs kysterne eller gående med løse hunde, kan i yngleperioden være kritisk for arterne. En af følgevirkningerne fra forstyrrelser kan typisk være, at rugende fugle skræmmes af rederne, hvormed æg og unger er udsat for prædation fra f.eks. kragefugle eller store mågefugle. Forstyrrelser mod fuglearterne kan desuden være en trussel fra græssende dyr, hvis udbindingen sker for tidligt, og/eller hvis græsningstrykket er for høj. Især nedtrampning af rederne kan her være et problem.

#### *Rovdyr er en trussel*

Både vadefugle og terner er udsat for prædation fra rovdyr som ræv, mink, sølvmåger, og kragefugle. Selv på isolerede øer, hvor der er fravær af rovpattedyr, kan prædation fra sølvmåger og andre store fugle betyde, at terner og vadefugle ikke klarer sig. En forudsætning for ynglesucces af betydning for disse grupper er normalt, at der i yngleområdet er en høj tæthed af andre ynglefugle som vibe, stor kobbersneppe m.fl. eller kolonier af hættemåger. Især ternerne, - ikke mindst splitspiltternen, - yngler typisk i beskyttende hættemågekolonier. Som nævnt i det foregående afsnit, er der øget risiko for prædation fra f.eks. kragefugle og store mågefugle på steder, hvor ynglefuglene er udsat for forstyrrelser.

#### *Kræver våde arealer*

Vadefuglene er afhængige af, at strandengene ikke er for tørre. Helst skal der være strukturer af pander og loer, der gradvist tørrer ud i maj-juni.

## 5.14 Klyde (*Recurvirostra avosetta*)

### Generelt om arten

Klyden blev fredet i Danmark i 1922, og siden da er antallet af ynglende klyder steget markant. Ynglebestanden i Danmark er nu omkring 5000 par. De fleste klyder yngler i den vestlige del af Jylland.

### *Krav til yngleområdet*

Klyden yngler ved lavvandede fjordkyster og i laguner, hvor der er åbne strandenge med lav vegetation. Fuglene yngler i kolonier, ofte på småøer, hvor ræve og andre rovdyr ikke kan nå ud eller på strandenge.

Ynglesuccesen afhænger blandt andet af vandstanden, og pludselige oversvømmelser kan ofte være årsagen til fejlslagen yngel. Yngleområdet skal være åbent og med en maksimal vegetationshøjde på 10 cm i perioden 15. marts til 15. juli.

Levestedets størrelse bør være mindst 1 ha. Kolonien skal være uforstyrret i en radius af 300 meter 15. marts – 15. juli.

### Forekomst og status i Natura 2000-området

Observationer af ynglende klyde i Natura 2000-området fremgår af kortbilag 3.4.

Inden for de seneste 3 år (2009-11) er der observeret ynglende klyder på følgende 8 lokaliteter:

Omø (lokalitet uspecificeret): 2 ungførende ynglefugle (2011)

Omø Sø: 1 ynglepar (2009) /4/

Agersø (Egholm og Draget): 20 ynglepar (2009), 4-5 ynglepar (2011) /4/

Agersø (Hellesholm): 31 ynglepar (2009) /4/



Klyde ved Borreby. Foto: Knud H. Larsen

Stakadeø (Skælskør yderfjord): 2 ungeførende ynglefugle (2010)  
 Tudsehage/Gedehaven: 6 ungeførende ynglefugle  
 Borreby Mose: 15 ynglefugle (2009), 8 ynglefugle (2010), 26 ynglefugle (2011)  
 Sevedø (Næbbet/Stenfed): 3 ungeførende ynglefugle (2011), 35 Ynglepar (2009) /4/  
 Glænø Østerfed: 45 ynglefugle (2011), 18 ynglefugle (2010), 2 ynglepar (2009) /4/

Relativt nye observationer findes desuden fra Vasebro Enge: 15 rugende fugle (2004), Stignæs Vejle: 2 ungeførende ynglefugle (2008).

Ældre observationer findes fra: Hulleeng/Sylten ved Stignæs, Sevedø (Flasken), Sandholm i Basnæs Nor, Glænø Vesterfed, Glænø Vesterfed og Holsteinborg Nor.

Sammenfattende er det vurderingen, at klyden yngler ret udbredt i Natura 2000-området. I de seneste 3 år er den således fundet ynglende på mindst 8 lokaliteter, og på 4 af disse med relativ store forekomster på mellem 26 og 62 ynglefugle (Borreby, Glænø Østerfed, Agersø (Egholm) og Agersø (Hellesholm)). Det er dog samtidigt bemærkelsesværdigt, at arten ikke er registreret ynglende på lokaliteterne Sylten/Hulleeng ved Stignæs og Glænø Vesterfed i en årrække, selvom strukturforholdene her umiddelbart synes at være tilfredsstillende.

*Prognose og trusler:* I følge Natura 2000-planen er prognosen for klyde i Natura 2000-området "ukendt". Truslerne for arten opført som: Forstyrrelser, prædation og uhensigtsmæssig hydrologi.

#### Udpegning af særlige interesseområder for klyde

Se afsnit 5.20 "Udpegning af særlige interesseområder for vadefugle og terner.

### **5.15 Almindelig ryle, (*Calidris alpina*, underart *schinzii* "engryle")**

#### Generelt om arten

De fugle der yngler i Danmark tilhører racen "sydlig ryle", også kaldet "engryle". Ynglefuglene findes hovedsageligt i reservaterne på Tipperne og Vejlerne, Vadehavet, på Saltholm og på Vestamager. Arten var tidligere en almindelig ynglefugl i Danmark med op til 50.000 – 100.000 ynglepar. Som følge af dræning, opdyrkning og tilgroning af ferske enge og strandenge er bestanden reduceret voldsomt. I 2008 var bestanden faldet til blot ca. 150 par.

#### *Krav til yngleområdet*

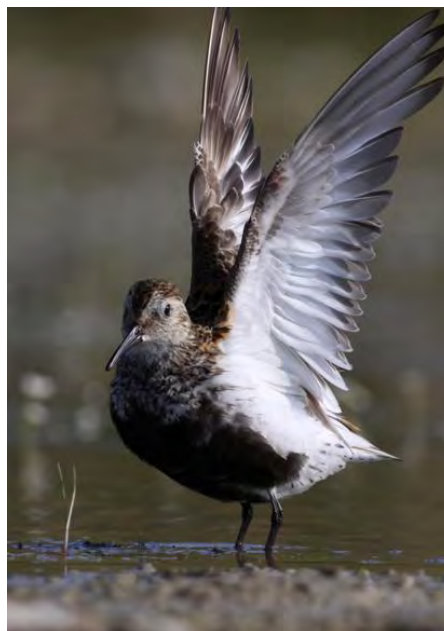
Almindelig ryle yngler på ferske enge og strandenge med lav vegetation og tidvist oversvømmede arealer.

Yngleområdet bør i en afstand af 200 meter være uforstyrret i perioden 1. april – 15. juli. Der bør helst være et egnede fourageringsareal på 20 ha inden for en afstand af 1 km fra reden.

#### Forekomst og status i Natura 2000-området

Observationer af ynglende almindelig ryle i Natura 2000-området fremgår af kortbilag 3.4.

Den seneste observation er fra år 2000 ved Borreby Mose (3 ynglefugle). Fra perioden 1990-99 er der observationer fra lokaliteter ved Stignæs Vejle (1 par), Sevedø Fed (3 par), Glænø Østerfed (3 par) og Glænø Vesterfed (1 par).



*Almindelig ryle, Sprogø. Foto: Lars Hansen*



Ældre observationer på mellem 1 og 6 ynglepar findes fra Hellesholm på Agersø, Borreby Mose og Hulleeng ved Stignæs.

Da arten ikke har været observeret ynglende siden 2000, må den umiddelbart betragtes som forsvundet som ynglefugl fra Natura 2000-området.

*Prognose og trusler:* I følge Natura 2000-planen er prognosen for almindelig ryle i Natura 2000-området "ugunstig", fordi den ikke har været registreret ynglende i en årrække. Truslerne er opført som: Forstyrrelser, grøftning/dræning, manglende naturpleje og prædation.

#### Udpegning af særlige interesseområder for almindelig ryle

Se afsnit 5.20 "Udpegning af særlige interesseområder for vadefugle og ternere.

### **5.16 Splitterne (*Sterna sandvicensis*)**

#### Generelt om arten

I midten af 1900-tallet udgjorde den danske ynglebestand ca. 7.000 par. I de seneste år har bestanden ligget stabilt omkring 4.000 par. De største bestande findes i Nord- og Vestjylland.

#### *Krav til yngleområdet*

Splitternen yngler stort set kun på øer og holme, hvor der er kolonier af hættemåger, som yder ternerne beskyttelse. De yngler helst nær kystvande med mange tobiser. Kolonien skal helst være uforstyrret i en radius af 300 meter omkring ynglepladsen i perioden 1. april-15.juli.



*Splitterne, Sprogø. Foto: Lars Hansen.*

#### Forekomst og status i Natura 2000-området

Observationer af ynglende splitterne i Natura 2000-området fremgår af kortbilag 3.4. Inden for de seneste 3 år (2009-11) er der kun observeret ynglende splitterne på en enkelt lokalitet i området: Glænø Østerfed (8-15 ynglepar i 2009).

En enkelt relativ ny observation findes desuden fra Omø Mose (2 ynglepar i 2007), samt fra Omø (uspecificeret lokalitet) (8 ynglepar i 2006) /4/.

Ældre observationer findes for 3 lokaliteter: Sevedø (Næbbet og Stenfed): 5-10 ynglepar i 1970-79, Sandholm i Basnæs Nor: 2 ynglepar i 1970-79, Omø (Holmene): 100 ynglepar i 1960-69 (ikke markeret på kortbilaget, lokalisering usikker).

Sammenfattende må det konkluderes, at splitternen har en meget lille udbredelse i Natura 2000-området.

*Prognose og trusler:* I følge Natura 2000-planen er prognosen for splitterne i Natura 2000-området "ugunstig" da bestandene er reduceret kraftigt i forhold til tidligere niveau. Truslerne er opført som: Prædation, forstyrrelser, løse hunde og færdsel, tilgroning vedplanter samt ikke afpasset naturpleje.

#### Udpegning af særlige interesseområder for splitterne

Se afsnit 5.20 "Udpegning af særlige interesseområder for vadefugle og ternere.



### 5.17 Havterne (*Sterna paradisaea*)

#### Generelt om arten

Omkring 1970 var den danske ynglebestand af havterne på omkring 5-6000 par, og i 1990'erne var bestanden steget til 8-9000 par. Arten er, med undtagelse af Bornholm, registreret som ynglende i alle landsdele.

#### *Krav til yngleområdet*

Havternen yngler på småøer og holme, hvor der ikke er rovpattedyr, der kan æde æg og unger. Fuglene yngler i kolonier, og reden er tit placeret på den åbne sandstrand eller i sparsom og lav vegetation.



*Havterne, Sprogø. Foto: Lars Hansen.*

Kolonien skal være uforstyrret i en radius på 300 meter i perioden 1. april-15. juli.

#### Forekomst og status i Natura 2000-området

Observationer af ynglende havterne i Natura 2000-området fremgår af kortbilag 3.4.

Inden for de seneste 3 år (2009-11) er der observeret ynglende havterne på følgende 3 lokaliteter:

Tudsehave/gedehaven: 1 ynglepar (2010).

Sevedø Fed (Næbbet/Stenfed): 18 ynglefugle (2010).

Glænø Østerfed: 35-50 ynglepar (2009), 106 rugende fugle (2010).

Relativt nye observationer findes desuden for Agersø (Egholm): 81 ynglepar (2006), Agersø (Hellesholm): 75 ynglepar (2006) /4/, Kobæk Strand: 2 ynglefugle (2007), Glænø Vesterfed: 1 ynglepar (2007).

Ældre observationer findes fra: Omø Sydspids, Sandholm i Basnæs Nor.

*Prognose og trusler:* I følge Natura 2000-planen er prognosen for havterne i Natura 2000-området "ukendt". Truslerne er opført som: Prædation, forstyrrelser, løse hunde og færdsel samt tilgroning vedplanter.

#### Udpegning af særlige interesseområder for havterne

Se afsnit 5.20 "Udpegning af særlige interesseområder for vadefugle og terner.

### 5.18 Dværgterne (*Sterna albifrons*)

#### Generelt om arten

Den danske ynglebestand af dværgterne lå i 1960'erne på 600-900 par. Antallet af ynglelokaliteter er gået tilbage i de seneste 20 år, hvilket bl.a. skyldes at fuglene, på grund af rekreative interesser (herunder badning), er blevet forstyrret i yngleperioden. I dag er bestanden under 500 par, hvoraf cirka halvdelen yngler ved Vadehavet.

#### *Krav til yngleområdet*

Dværgterne yngler i kolonier helst på sandede eller grusede strande uden vegetation, men ind imellem træffes arten også ved søbredder inde i landet.

Yngleområderne skal i en radius på 200 meter være uforstyrrede i perioden 1. april-15. juli.



*Dværgterne, Sprogø. Foto: Lars Hansen.*

Forekomst og status i Natura 2000-området

Observationer af ynglende dværgterne i Natura 2000-området fremgår af kortbilag 3.4. Inden for de seneste 3 år (2009-11) er der observeret ynglende dværgterne på følgende lokaliteter:

Agersø, Egholm og Draget: 8 ynglepar (2009) /4/  
 Agersø, Hellesholm: 6 ynglepar (2009) /4/  
 Borreby Mose: 1 ynglepar (2010), 1 ungeførende ynglepar (2011).  
 Sevedø Fed (Næbbet): 2 ynglefugle (2010), 12 ynglepar (2009) /4/  
 Glænø Østerfed: 5-10 ynglepar (2009), 2 rugende fugle (2010)  
 Glænø Vesterfed: 3 ynglepar (2009)

Relativt nye observationer findes desuden for: Glænø Vesterfed: 2-3 ynglepar (2007).

Ældre observationer findes for: Omø (uspecificeret lokalitet), Omø sydspids, Agersø (uspecificeret lokalitet).

Den samlede bestand af dværgterne i Natura 2000-området har således ligget på mellem ca. 30 og 40 ynglepar i de seneste år fordelt på 5-6 lokaliteter.

*Prognose og trusler:* I følge Natura 2000-planen er prognosen for dværgterne i Natura 2000-området "ugunstig" da bestandene er reduceret kraftigt i forhold til tidligere niveau. Truslerne er opført som: Prædation, sejlads og skibstrafik, løse hunde og færdsel samt tilgroning med vedplanter.

Udpegning af særlige interesseområder for dværgterne

Se afsnit 5.20 "Udpegning af særlige interesseområder for vadefugle og ternere.

**5.19 Hættemåge (Larus ridibundus)**

Hættemågen indgår ikke i udpegningsgrundlaget for Natura 2000-området. Men da en tilstedeværelse af hættemågekolonier ofte er en forudsætning for, at ternere og vadefugle yngler succesfuldt, er en beskrivelse medtaget i handleplanen.

Generelt om arten

Hættemågen er en almindelig fugl i Danmark, selv om den er gået meget tilbage i de seneste årtier. Bestanden toppede i 1950'erne med 300.000 ynglepar og er i dag på omkring 100.000 par. Mange steder har den store og aggressive sølvmåge, som i de senere år har ekspanderet voldsomt, reduceret antallet af hættemåger.

Hættemågen yngler i kolonier på åbent terræn ved søer eller beskyttede kyster. Som andre koloni-ynglende mågefugle, foretrækker den øer eller holme, hvor rovpattedyr har vanskelig adgang.

*Krav til yngleområdet*

Åbent terræn uden høj vegetation. Kystnært eller ved søer.

Forekomst og status i Natura-2000 området

Observationer af ynglende hættemåge i Natura 2000-området fremgår af kortbilag 3.4. Inden for de seneste 3 år (2009-11) er hættemågen observeret ynglende på kun 2 lokaliteter:

Østerfed: 450 ynglefugle (2009).  
 Bisserup Havn: 200 ungeførende fugle (2011).

Relativt nye observationer findes desuden for: Omø: 300 ynglepar (2000-2004) (ikke vist på kortbilag, uspecificeret lokalitet), Kobæk strandenge: 250 ynglepar (2000-2004), Borreby Mose: 50 ynglefugle 2002, 30 ynglefugle (2005).

Ældre observationer findes for: Omø Mose, Omø Sø, Agersø Enghave, Agersø vestkyst (+ Agersø uspecificerede lokaliteter), Kidholm i Skælskør inderfjord, Stignæs vejle, sandholm i Basnæs Nor, Glænø Vesterfed.

## 5.20 Samlet udpegning af særlige interesseområder for vadefugle og terner

Det overordnede mål for første planperiode (2010-15) er som nævnt at sikre, at forholdene for fuglearterne ikke forringes inden for Natura 2000-området.

Konkret er det et mål med denne handleplan at udpege særlige interesseområder for:

A: Imødegåelse af truslerne "tilgroning, uhensigtsmæssig hydrologi og invasive arter" for klyde, almindelig ryle, splitterne, havterne og dværgterne.

B: Imødegå truslen "forstyrrelser" for klyde, almindelig ryle, splitterne, havterne og dværgterne.

C: Imødegå truslen "prædation" for splitterne og dværgterne.

### Ad A. Imødegå truslerne "tilgroning, uhensigtsmæssig hydrologi og invasive arter" for klyde, almindelig ryle, splitterne, havterne og dværgterne

Som beskrevet i afsnit 5.13 "Generelt om fuglenes krav", så er afgræsning eller høslæt i naturområderne en grundlæggende forudsætning for, at såvel vadefuglene og ternerne kan yngle i større omfang.

Ifølge statens kortlægning er strukturforholdene på mange af de naturtyper, som er aktuelle, tidligere eller potentielle ynglelokaliteter for de 5 fuglearter umiddelbart udmærkede. Der er med få undtagelser ikke problemer med afvanding af strandengene, og afgræsning er udbredt, hvilket sikrer en relativ lav vegetation i størstedelen af naturområderne. Problemer med invasive arter som bjørneklo og rynket rose er små. Af kortbilag 3.2. ses det da også, at strukturindekset for strandeng, grå/grøn klit og surt overdrev de fleste steder er 2 (godt) eller 1 (højt).

Slagelse Kommune vurderer, at en indsats mod truslen tilgroning og uhensigtsmæssig hydrologi især bør rettes mod de naturområder, hvor fuglearterne åbenlyst har ringe vilkår. Det vil sige især områder, hvor naturtyperne strandeng, grå/grøn klit og klithede er kortlagt med strukturindeks som er 3 (moderat), 4 (ringe) eller 5 (dårligt).

De særlige interesseområder, som udpeges for vadefuglene og ternerne mod truslen tilgroning er derfor sammenfaldende med de områder, som er udpeget for de lysåbne naturtyper (kortbilag 3.6: områderne A, blå markering). En indsats i de øvrige områder bør dog ikke ignoreres, og på længere sigt, hvor der skal arbejdes hen imod gunstig bevaringsstatus, er der efter kommunens opfattelse behov for en mere detaljeret analyse af status og indsatsbehov i de enkelte områder.

### Ad B: Imødegå truslen "forstyrrelser" for klyde, almindelig ryle, splitterne, havterne og dværgterne

Som beskrevet i afsnittet "Generelt om fuglenes krav" (kapitel 5), er ynglesucces for vadefuglene og ternerne afhængige af uforstyrrelse i perioden 1. april – 15. juli i en radius på 200-300 meter omkring ynglepladserne.

For naturområder, som er aktuelle, tidligere eller potentielle ynglelokaliteter for de fem fuglearter er denne trussel især til stede, hvor offentligheden har adgang i den nævnte periode.

Der er udpeget følgende særlige interesseområder for en imødegåelse af truslen forstyrrelser (kortbilag 3.6: områderne B, gul markering):

-Basnæs og Holsteinborg Nor: Brætsejls og sejls med havkajak udgør et stigende problem i områderne. Overvejelser omkring en stramning eller justering af reservatbestemmelserne kunne indgå i en eventuel revision af disse.

- Stenfed på sydøstsiden af Glænø (på kortbilaget vist som en del af ovenstående): Her er adgang for gående. Der forelægger ikke registreringer af de aktuelle arter af ynglefugle, men habitatstrukturen vurderes at være særdeles velegnet for dværgterne, havterne og potentielt splitterne.
- Stignæs Vejle: Her er adgang for gående via stente. Området er tidligere og nuværende vigtig ynglelokalitet for flere af fuglearterne.
- Omø Mose: Der er adgang for offentligheden rundt om store dele af området, samt af sti/markvej centralt i området. Området er vigtigt yngleområde for flere af de aktuelle fuglearter.

Udpegningen af interesseområderne for imødegåelse af truslen forstyrrelser skal alene indikere, at det efter handleplanens vedtagelse vil være særlig relevant at foretage en mere konkret vurdering af forholdene i disse områder. Tiltag som vil kunne komme på tale fremgår af afsnit 4.1

Forstyrrelser mod fuglearterne kan desuden være en trussel fra græssende dyr, hvis udbindingen sker for tidligt, og/eller hvis græsningstrykket er for højt. Det er kommunens opfattelse, at denne trussel primært vil skulle sikres gennem vilkår knyttet til de tilskudsordninger, som staten udbyder for områderne.

### C: Imødegå truslen "prædation" for splitterne og dværgterne

I første planperiode prioriteres områder, som opfylder følgende kriterier:

- Områderne er nuværende eller tidligere yngleområder for de to arter.
- Områderne har i kraft af deres beliggenhed allerede en vis naturlig beskyttelse mod rovpattedyr
- Strukturforholdene i områderne er gode, eller kan forbedres via naturpleje.

Dvs. områdetyper, hvor en indsats indenfor planperioden med størst sandsynlighed forventes at kunne have en effekt.

Der er udpeget følgende særlige interesseområder for en imødegåelse af truslen prædation mod splitterne og dværgterne (kortbilag 3.6: områderne C, orange markering):

- Feddet/Næbbet i Basnæs Nor
- Østerfed nær Glænø
- Vesterfed på Glænø
- Hellesholm på Agersø
- Egholm på Agersø

Udpegningen af interesseområderne for imødegåelse af truslen prædation mod de to arter skal alene indikere, at det efter handleplanens vedtagelse vil være særlig relevant at foretage en mere konkret vurdering af forholdene i disse områder. Tiltag som vil kunne komme på tale fremgår af afsnit 4.1

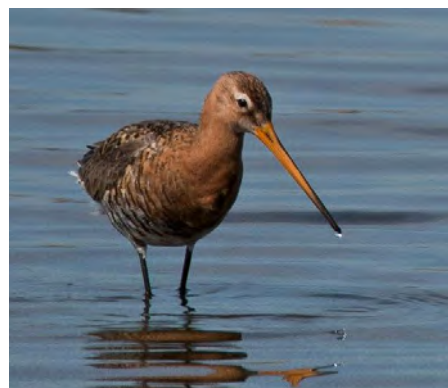
## **6 Beskrivelse af særlige interesseområder A1-A10**

Den vurdering, som ligger til grund for udpegningen af de særlige interesseområder, fremgår af de enkelte afsnit for naturtyperne og arterne i kapitel 5.

For de områder, som er mest komplekse med hensyn til trusler og beskyttelsesinteresser, præsenteres der i det følgende en samlende beskrivelse. Det er de områder, der er udpeget for imødegåelse af truslerne "Tilgroning, u hensigtsmæssig hydrologi og invasive arter" til gavn for de lysåbne naturtyper, fuglearterne og klokkefrø (markeret "A" med blå afdækningslinje på kortbilag 3.6.). For de øvrige særlige interesseområder henvises til de ovenfor nævnte afsnit i kapitel 5 samt til den skematiske oversigt i tabel 7.1. side 41.

Der er i beskrivelserne medtaget en vurdering af tiltagernes forventede effekt på stor vandsalamander, som indgår i udpegningsgrundlaget for Natura 2000-området, men hvor en målrettet indsats ikke indgår i målbeskrivelsen for første planperiode. Desuden indgår en mindre gruppe arter, som ikke indgår i udpegningsgrundlaget, men som alligevel er sjældne eller truede. Det drejer sig om vadefuglen stor kobbersneppe, som er "sårbar" på den nationale rødliste over truede arter, og om padderne strandtudse og grønbroget tudse, som er særligt beskyttelseskrævende i medfør af habitatdirektivet (bilag IV-arter). De 3 arter forekommer hist og her i Natura 2000-området.

Kun registrerede forekomster af ynglefugle (ikke raste-fugle) er anført for områderne.



Stor kobbersneppe, Borreby. Foto: Knud H. Larsen

### A1 Egholm (vestlige del), Agersø

Sammenhængende naturareal: ca. 86 ha.

#### Udpegningsgrundlag status

- Strandeng (1330): 41,7 ha. Strukturindeks 1 (højt), Artsindeks 1 (højt).
- Grå/grøn klit (2130): 21,2 ha. Strukturindeks 3 (moderat), Artsindeks 3 (moderat).
- Klokkefrø: Arten yngler i nærtliggende vandhuller umiddelbart syd for området.
- Klyde: 30 ynglepar i 2006, 50 ynglefugle i 2007, 20 ynglepar i 2009.
- Havterne: 81 ynglepar i 2006.
- Dværgterne: 8 ynglepar i 2009.

#### Trusler

- Tilgroning: Vegetationen er relativ høj (15-50 cm) på meget store dele af arealet. På strandengene er der registreret afgræsning/slæt, men også her er vegetationen registreret som relativt høj (på trods af et højt strukturindeks!). På arealet med grå/grøn klit er der registreret manglende græsning/slæt, og der er her umiddelbart en særlig risiko for tilgroning.

#### Tiltag der bør overvejes

- Supplere og/eller justere afgræsning/slæt.

#### Potentielle effekter af tiltag

Forbedring af

- Strukturindekset på 21,2 ha grå/grøn klit (2130). I mindre omfang strukturindekset på 41,7 ha strandeng.
- Områdets egnethed for arter på udpegningsgrundlag: Klokkefrø, stor vandsalamander, splitterne, dværgterne, havterne, almindelig ryle og klyde.
- Områdets egnethed for andre særlige arter: Grønbroget tudse, strandtudse, stor kobbersneppe.

### A2 Mosen, Omø

Sammenhængende naturareal: ca. 70 ha.

Store dele af området er inddiget, og vandstanden reguleres her via en pumpe.

#### Udpegningsgrundlag status

- Strandeng (1330): 21,5 ha. Strukturindeks 3 (moderat), Artsindeks 2 (godt).
- Grå/grøn klit (2130): 13 ha. Strukturindeks 2 (godt), Artsindeks 2 (godt) på 8,7 ha og 3 (moderat) på 4,2 ha.
- Klithede (2140): 11,6 ha. Strukturindeks 2 (godt), Artsindeks 2 (godt).

- Splitterne: to ynglepar 2007.
- Rørdrum: 1 paukende han i 2008 /4/ og to ynglepar 2007.
- Skeand: mellem 4 og 17 rastende fugle i 2008, 2009, 2010 og 2011. Et ynglepar i perioden 1990-99. 5-7 ynglepar i perioden 1970-79.

#### Trusler

- Hydrologi: Udbredt tørlægning og tilgroning med tørbundsplanter på 43 ha heraf 50 % strandeng og 50 anden natur (sø/strandsump). Der er gennem de senere år opstået flere situationer, hvor en pludselig og markant afvanding af vådområderne, har medført problemer for områdets ynglefugle. Selv om den eneste registrerede af ynglefuglene på udpegningsgrundlaget er rørdrum, så vurderer kommunen at området har et potentiale for både klyde og almindelig ryle. Lokaliteten har desuden betydning for rastende skeand.
- Tilgroning: Vegetationen relativ høj, 15-50 cm på store dele (30-75 %) af arealet, på trods af at størstedelen af området afgræsses. Det gælder ikke alene for strandeng, men også for grå/grøn klit og klithede, som begge ellers er kortlagt med et "godt" strukturindeks. Krav til levested for f.eks. alm. ryle er maksimalt 10 cm i perioden 1. april – 15. juli.
- Forstyrrelser: Der er offentlig adgang nær mange af de arealer, som er potentielle yngleområder for fuglearterne. Det kan ikke udelukkes, at adgangen har forstyrrende effekt for ynglefuglene.

#### Tiltag der bør overvejes

- Formindske/ændre afvanding. En af forudsætningerne for, at forholdene for strandeng, rørdrum, klyde, almindelig ryle og skeand vil være, at der tilvejebringes tilfredsstillende vandstandsforhold i området.
- Supplere og/eller justere afgræsning/slæt
- Tilpasse adgangsforhold for offentligheden.

#### Potentielle effekter af tiltag

Forbedring af:

- Strukturindekset på 21,5 ha strandeng (1330). I mindre omfang strukturindekset på 13 ha grå/grøn klit og 11,6 ha klithede.
- Områdets egnethed for arter på udpegningsgrundlag: Klokkefrø, stor vandsalamander, splitterne, dværgterne, havterne, almindelig ryle, klyde, skeand, rørdrum.
- Områdets egnethed for andre særlige arter: Grønbroget tudse, strandtudse, stor kobbersneppe.

#### Opmærksomhedspunkter

- Potentiel forringelse af forhold for rørdrum, rørhøg og skeand ved øget afgræsning.

### **A3 Omø Sø**

Samlet naturareal: Ca. 44 ha.

Vandstanden reguleres via pumpe.

#### Udpegningsgrundlag status

- Strandeng (1330): 22,3 ha. Strukturindeks 4 (ringe).
- Grå/grøn klit (2130): 3 ha. Strukturindeks 2 (godt).
- Klyde: 1 ynglepar 2009.
- Rørhøg: 5 territoriehævdende ynglefugle 2009, et ynglepar 2007.
- Rørdrum: 2 paukende hanner i 2008 /4/ og 1 ynglepar i 2007.

#### Trusler

- Hydrologi: Sommerudtørring.
- Tilgroning: Vegetationen relativ høj, >50cm på 30-75% af arealet. Kun 10-30 % med græsning/høslæt.

#### Tiltag der bør overvejes

- Formindsket afvanding.
- Øget afgræsning.



Potentielle effekter af tiltag

## Forbedring af

- Strukturindekset på 22,3 ha strandeng (1330).
- Områdets egnethed for arter på udpegningsgrundlag: Klokkefrø, stor vandsalamander, splitterne, dværgterne, havterne, almindelig ryle, klyde, rørdrum.
- Områdets egnethed for andre særlige arter: grønbroget tudse, strandtudse, stor kobbersneppe.
- Potentiel forringelse af forhold for rørdrum og rørhøg ved øget afgræsning er et opmærksomhedspunkt.

**A4 Arealer omkring Skælskør Yderfjord**Udpegningsgrundlag status

- Strandeng (1330): 25,1 ha med moderat (3) strukturindeks.
- Grå/grøn klit: 1,5 ha Da arealet ejes af naturstyrelsen indgår det ikke i denne handleplan. Resume af plejeplan for arealet ses i bilag 4.
- Der er ikke registrerede forekomster af ynglefugle på udpegningsgrundlaget for EF-fuglebeskyttelsesområde nr. 95, men følgende arter for det nærtliggende EF-fuglebeskyttelsesområde nr. 96 er registreret:
  - Klyde: 6 ungeførende fugle i 2010 ved Tudsehav/Gedehaven. 2 ungeførende fugle på Stakadaø i Skælskør Yderfjord i 2010. 15 redebyggende fugle i 2004 ved Vasebro.
  - Havterne: 1 ynglepar ved Tudsehav/Gedehaven i 2010. 2 ynglefugle i 2007 ved Kobæk Strand.

Trusler

- Tilgroning: Vegetationen er højere end 50 cm på størstedelen af strandengene.
- Udtørring: Ca. 9 ha af strandengene er præget af sommerudtørring.

Tiltag der bør overvejes

- Supplere eller justere afgræsning.
- Ændrede hydrologiske forhold på strandenge.

Potentielle effekter af tiltag

## Forbedring af

- Strukturindekset på 25,1 ha strandeng.
- Områdets egnethed for arter på udpegningsgrundlag (incl. EF-fuglebeskyttelsesområde nr. 96): Stor vandsalamander, Splitterne, dværgterne, havterne, almindelig ryle og klyde.
- Områdets egnethed for andre særlige arter: Grønbroget tudse, strandtudse, stor kobbersneppe.

**A5 Borreby Mose**Udpegningsgrundlag status

- Strandeng (1330): 22,4 ha. Strukturindeks 2 (godt), Artsindeks 3 (moderat).
- Rørhøg: I alle årene 2000-2010 er der observeret ynglefugle. Antallet har varieret mellem 2 og 8 fugle. Også i perioden 1980-1999 er der jævnlige registreret ynglende fugle, typisk 2-4 fugle.
- Der er ikke registrerede forekomster af andre ynglefugle på udpegningsgrundlaget for EF-fuglebeskyttelsesområde nr. 95, men følgende arter for det nærtliggende EF-fuglebeskyttelsesområde nr. 96 er registreret:
  - Almindelig ryle: 3 ynglefugle i 2000, 1-2 ynglepar i perioden 1980-89 og 1970-79.
  - Klyde: I alle årene mellem 2001 og 2011 er der observeret ynglefugle. Antallet har varieret mellem 8 og 55, typisk mellem 20-40 fugle.
  - Dværgterne: 1 ungeførende par i 2011, et ynglepar i 2010, et ynglepar i 1996.
  - Rørdrum: 1 paukende han i 2008 /4/, 1-2 ynglefugle indenfor perioden 2000-2003 samt 1 ynglepar i 1994.

### Trusler

- Høj vegetation: Selvom strukturindekset for området er betegnet som 2 (godt), så viser statens overvågningsdata (DEVANO), at vegetationen er relativ høj. Kun mellem 10-30% er således registreret lavere end 15 cm.
- Svingende vandstand (potentiell trussel): Vandstanden i området styres delvist via et regulerbart afløbsbygværk.

### Tiltag der bør overvejes

Der er inden for de sidste par år gennemført et projekt, i samarbejde mellem lodsejer og Slagelse Kommune, med supplerende afgræsning og overvågning af vandstanden i området. Der bør i planperioden være fortsat fokus på, at græsning og vandstandsforhold optimeres for terner og vadefugle.

### Potentielle effekter af tiltag

- Områdets egnethed for arter på udpegningsgrundlag (incl. EF-fuglebeskyttelsesområde nr. 96): Stor vandsalamander, almindelig ryle, klyde, dværgterne, havterne.
- Områdets egnethed for andre særlige arter: Stor kobbersneppe. Brushane ses normalt i forårsmånederne på lokaliteten, men har ikke ynglesucces. Ved gunstige betingelse vil arten på sigt måske yngle i området.
- Potentiell forringelse af forhold for rørdrum, rørhøg og skeand ved øget afgræsning er et opmærksomhedspunkt.

## **A6 Sevedø og Flasken, Stignæs**

Det udpegede særlige interesseområde udgør en mindre del af et betydeligt større sammenhængende naturområde fra Sylten ved Stignæs mod vest til Næbbet mod øst.

### Udpegningsgrundlag status

- Strandeng (1330): 25 ha med strukturindeks 4 (ringe) og 9 ha med strukturindeks 3 (moderat).
- Havterne: 4 ynglepar i perioden 1970-79.
- Almindelig ryle: 1 ynglepar på nærtliggende lokalitet Stignæs Vejle i perioden 1990-99, samt 3 ynglepar på nærtliggende lokalitet Sevedø Fed i 1993.
- Dværgterne: 5 ynglepar i 1993. Territoriehævdende fugle i 2010 og 4 ynglepar i 2009 på nærtliggende lokalitet Sevedø Fed.
- Klyde: 3 ynglefugle i 2011. 35 ynglepar i i 2009 på nærtliggende lokalitet Sevedø Fed.

### Trusler

- Tilgroning: Området domineres af vegetation højere end 0,5 meter.

### Tiltag der bør overvejes

- Etablere/justere afgræsning.

### Potentielle effekter af tiltag

Forbedring af:

- Strukturindekset på 44 ha strandeng (1330).
- Områdets egnethed for arter på udpegningsgrundlag: Stor vandsalamander, Splitterne, dværgterne, havterne, almindelig ryle, klyde.
- Områdets egnethed for andre særlige arter: Grønbroget tudse, stor kobbersneppe.

## **A7 Nordkysten af Basnæs Nor**

### Udpegningsgrundlag status

- Strandeng (1330): 9,4 ha Strukturindeks 4 (ringe), Artsindeks 2 (godt).

### Trusler

- Tilgroning som følge af manglende afgræsning/slæt.

Tiltag der bør overvejes

- Etablering af græsning/slæt. Umiddelbart er kun ca. 2/3 af arealer egnet til hegning.

Potentielle effekter af tiltag

- Forbedring af strukturindekset på ca. 6 ha strandeng.
- Områdets egnethed for arter på udpegningsgrundlag: Stor vandsalamander, Dværgterne, havterne, almindelig ryle og klyde. Arealerne er dog generelt smalle og har umiddelbar nærhed til skov, hvilket kan gøre området mindre attraktivt for vadefugle og terner.
- Områdets egnethed for andre særlige arter: Grønbroget tudse, stor kobbersneppe.

**A8 Nordkysten på Glænø**Udpegningsgrundlag status

- Strandeng (1330): 30,7 ha Strukturindeks 3 (moderat), Artsindeks 2 (godt).
- Klokkefrø: Arten har for relativt få år siden ynglet på Glænø. Det er ikke usandsynligt, at den på det tidspunkt har udnyttet denne lokalitet.

Trusler

- Tilgroning med tagrør, høje urter og vedplanter som følge af uhensigtsmæssig eller (visse steder) manglende græsning/slæt. Vegetation med en højde på mellem 15 og 50 cm er fremtrædende.

Tiltag der bør overvejes

- Kratrydning. Justering eller etablering af afgræsning/slæt.

Potentielle effekter af tiltag

- Forbedring af strukturindekset på 30,7 ha strandeng.
- Områdets egnethed for arter på udpegningsgrundlag: Klokkefrø, stor vandsalamander, dværgterne, havterne, almindelig ryle og klyde.
- Områdets egnethed for andre særlige arter: grønbroget tudse, stor kobbersneppe.

**A9 Bisserup Strand**Udpegningsgrundlag status

- Strandeng (1330): 2,2 ha. Strukturindeks 4 (ringe), Artsindeks 3 (moderat)
- Klithede (2140): 1,4 ha. Strukturindeks 2 (godt), Artsindeks 2 (godt)

Trusler

- Tilgroning: På strandengen er vegetation højere end 50 cm fremtrædende. På klitheden er vegetation højere end 15-50 cm fremtrædende, og små vedplanter ses relativt udbredt.

Tiltag der bør overvejes

- Rydning af vedplanter, tilpasning af græsning

Potentielle effekter af tiltag

- Forbedring af strukturindekset på 2,2 ha strandeng.
- Forbedring af strukturindekse på 1,4 ha klithede.
- Områdets egnethed for arter på udpegningsgrundlag: Dværgterne, havterne, almindelig ryle og klyde.
- Områdets egnethed for andre særlige arter: grønbroget tudse, stor kobbersneppe

Da arealet er relativt lille, og der er bebyggelse og færdsel i nærområdet, vil effekterne på fuglearterne antageligt være beskedne. Et nærtliggende areal med tilsvarende størrelse og beliggenhed ved Bisserup Havn har dog gennem de senere år haft en pæn bestand af hættemåger. Tilstedeværelsen af denne art medfører ofte, at terner og vadefugle har mulighed for at etablere sig. Potentialet for en forbedring af denne lokalitets egnethed for arterne er derfor også umiddelbart til stede.

## A10 Fugleholm og nordkysten af Skælskør Nor

### Udpegningsgrundlag status

- Strandeng (1330): 6,1 ha. Strukturindeks 3 (moderat), artsindeks 2 (godt).
- Ynglefugle: Der foreligger ikke registreringer af yngleforekomster af de aktuelle arter af terner og vadefugle. Det er dog yderst sandsynligt, at Fugleholm er eller har været ynglelokalitet for en eller flere af arterne. Fjordterne, som dog ikke er på udpegningsgrundlaget for Natura 2000-området, er registreret ynglende i perioden 1970-89.

### Trusler

- Tilgroning: I følge data fra statens DEVANO-overvågning er der afgræsning/slæt på 30-75 % af arealerne. Vegetationen er dog relativ høj. Den dominerende vegetationshøjde er således mellem 15 og 50 cm eller mere.

### Tiltag der bør overvejes

- Supplere og/eller justere afgræsning/slæt

### Potentielle effekter af tiltag

Forbedring af:

- Strukturindekset på 6,1 ha strandeng.
- Områdets egnethed for arter på udpegningsgrundlag: Splitterne, dværgterne, havterne, almindelig ryle, klyde.
- Områdets egnethed for andre særlige arter: Stor kobbersneppe

## 7 Forventet effekt

En realisering af de tiltag, der er beskrevet i kapitel 5 "Prioritering af den forventede forvaltningsindsats" og kapitel 6 "Beskrivelse af særlige interesseområder" vil efter kommunens og statens vurdering (for respektive ansvarsområder) sikre mod yderligere tilbagegang for arterne og naturtyperne i første planperiode.

I hvilken grad der vil være en konkret effekt for udpegningsgrundlagene inden for første planperiode afhænger bl.a. af, hvor attraktive statens tilskudsordninger er for lodsejerne, og i hvilket omfang der i øvrigt er interesse fra lodsejeres side. Effekten vil desuden afhænge af, hvor hurtigt naturtyper og arter kan forventes at reagere på tiltagene.

Herunder opridses de forventede effekter, under forudsætning af, at der kan opnås de nødvendige frivillige aftaler.

En væsentlig forbedring og målbar effekt inden for planperioden forventes for:

### *Strandeng og enårig strandengsvegetation*

Idet et meget stort areal (200 ud af 606 ha) er udpeget som særligt interesseområde for en indsats. Etablering eller justering af afgræsning/slæt er tiltag som erfaringsmæssigt har en meget hurtig positiv effekt på strukturforholdene. En forbedring af vegetationens sammensætning af arter kan først forventes over en lidt længere tidshorizont.

### *Grå/grøn klit*

Idet ca. halvdelen af det samlede areal med naturtypen (34 ud af 65 ha) er udpeget som særligt interesseområde. Etablering eller justering af afgræsning/slæt er tiltag som erfaringsmæssigt

har en meget hurtig positiv effekt på strukturforholdene. En forbedring af vegetationens sammensætning af arter kan først forventes over en lidt længere tidshorisont.

#### *Klithede*

Idet hele arealet med naturtypen er udpeget som særligt interesseområde (13 ha). Etablering eller justering af afgræsning/slæt samt rydning er tiltag som erfaringsmæssigt har en meget hurtig positiv effekt på strukturforholdene. En forbedring af vegetationens sammensætning af arter kan først forventes over en lidt længere tidshorisont

#### *Klokkefrø*

Idet der lægges op til ret omfattende tiltag for arten og idet anlæggelse og forbedring af ynglevandhuller, evt. kombineret med udsætninger af klokkefrø, erfaringsmæssigt har en hurtig og målbar effekt på bestanden.

#### *Vinteregeskov*

Idet der arbejdes for en forøgelse af arealet.

Forbedrede forhold, men tvivlsom målbar effekt i planperioden forventes for:

#### *Skovnaturtyperne*

Idet den forventede effekt af sikring af skovnaturtyperne ikke vil være synlig over en kort årrække. (Se ovenfor vedr. udvidelse af vinteregeskov.)

#### *Klyde, almindelig ryle, splitterne, havterne, dværgterne*

Der lægges op til ret omfattende tiltag for arterne via øget græsning/slæt samt beskyttelse mod forstyrrelser og prædation. Disse tiltag forventes på længere eller måske lidt kortere sigt, at medføre et øget antal ynglefugle. En markant og målbar effekt på antallet af ynglende fugle kan dog ikke umiddelbart forventes inden for de kun 3 år (2013-15) som er omfattet af denne handleplan. For især ternernes vedkommende, vil det have afgørende betydning, om tiltagene medfører en større yngleaktivitet for hættemåge.

Tiltagene forventes at gavne en række andre vigtige ynglefugle i Natura 2000-området, ikke mindst stor kobbersnepe.

#### Potentielt forringede forhold

##### *Rørhøg*

Rørhøgen er især knyttet til rørskov (bevoksninger af tagrør), hvor den yngler skjult. I det en realisering af handleplanen vil kunne medføre øget græsning og slæt på mange af de strandenge, hvor der findes bevoksninger af tagrør, forventes det, at ynglemulighederne for rørhøg vil kunne blive forringet i Natura 2000-området. Da rørhøgen generelt har været i markant fremgang på landsplan gennem en årrække og nu er en almindelig ynglefugl, vil eventuelt forringede forhold i dette og andre Natura 2000-områder, ikke nødvendigvis betyde, at der ikke kan opretholdes den nuværende gunstige bevaringsstatus for arten.

##### *Rørdrum*

Rørdrum yngler langs bredden af søer og vandløb, hvor der er tæt tagrørskov med permanent vanddække. I det en realisering af handleplanen vil kunne medføre øget græsning og slæt på mange af de strandenge, hvor der findes bevoksninger af tagrør, er der teoretisk en risiko for, at forringe ynglemulighederne for rørdrum. Da arten primært er knyttet til arealer med permanent vanddække, hvor afgræsning og slæt oftest ikke finder sted, vurderes risikoen dog at være lille.





## 8 Forholdet til anden relevant planlægning

### Den kommunale vandhandleplan

Natura 2000-området ligger inden for vandplanområdet hovedvandopland 2.5 Smålandsfarvandet.

Der er i mindre omfang behov for at koordinere vandhandleplanen med kommunens Natura 2000-handleplan.

Af Bekendtgørelse nr. 1117 af 25. november 2011 om kommunalbestyrelsens Natura 2000-handleplaner fremgår: "§ 7. De kommunale Natura 2000-handleplaner skal i samspil med de kommunale handleplaner til udmøntning af den statslige vandplan realisere Natura 2000-planen, for så vidt angår vandbehov for de naturtyper, der er direkte afhængige af et vandøkosystem.

Stk. 2. Natura 2000-planens mål om forbedret vandkvalitet i større søer, vandløb, fjorde og kystvande realiseres gennem indsatsen i vandplanlægningen og skal ikke indgå i de kommunale Natura 2000-handleplaner."

Der er således et lovhjemlet krav til samspil mellem Natura 2000-handleplaner og den kommunale vandhandleplan med henblik på at realisere Natura 2000-planen hvad angår vandbehov for de naturtyper, der er direkte afhængige af et vandøkosystem.

I henhold til Natura 2000-planen er der en række krav til indsats for arter og naturtyper, som helt eller delvist skal løses gennem kommunens vandhandleplan. Det drejer sig bl.a. om hensynet til naturtyper som sandbanke, vadeflade, lagune, bugt og rev, hvor truslerne er vurderet som næringsstoffer, miljøfarlige stoffer, invasive arter og bundtrawl. Her vil vandhandleplanernes spildevandsindsats have en positiv effekt med truslerne om næringsstoffer og miljøfarlige stoffer.

Andre naturtyper, der er fokus på i Natura 2000-planen, er kransnålealge-sø, næringsrig sø og brunvandet sø, som alle er truet af næringsstofbelastning. Gennem vandhandleplanens spildevandsindsats vil alt spildevand til søer som udgangspunkt blive afskåret i første planperiode.

Natura 2000-planen omfatter desuden en række arter, som ligeledes skal have forbedret forhold gennem vandhandleplanerne. Det drejer sig om arterne sangsvane, knopsvane og skeand, hvis levesteder og fødegrundlag er truet af næringsstofbelastning. Spildevandsindsatsen i første planperiode vil mindske denne næringsstofbelastning i søer og indre farvande som fjorde og nor.

Vandhandleplanen omfatter, foruden spildevandsindsatsen, kun enkelte tiltag i Natura 2000-områderne. Det drejer sig om åbning af rørlagte strækninger af Tjæreby-Basnæsrenden og ændring af de regnbetingede udløb til samme vandløb, som løber ud i Basnæs Nor. Derudover er der fokus på de regnbetingede udløb til vandløbet Spegerborgrenden, der løber ud i Skælskør Nor. Desuden ligger to af de udpegede vådområdeprojekter i området ved Basnæs og Holsteinborg Nor.

Samlet set forventes det, at indsatsen i vandhandleplanen vil have gavnlig effekt på Natura 2000-områderne, da næringsstoffilførslen mindskes gennem bedre spildevandshåndtering og etablering af vådområder.

### Kommuneplan

På nær mindre arealer med bebyggelse, er alle landområderne i Natura 2000-området udpeget som enten beskyttelsesområde eller landskabsområde i kommuneplan 2009 for Slagelse Kommune. En udpegning, der som udgangspunkt sikrer mod intensiv udnyttelse, som potentiel kunne være i konflikt med beskyttelsesinteresserne for Natura 2000-området.

Langt størstedelen af landområderne i Natura 2000-området er udpeget som skovrejsning uønsket. Kun mindre arealer, primært i forbindelse med eksisterende skov, er udpeget som skovrejsning

mulig. Enkelte meget små arealer, i sidstnævnte kategori kan være i umiddelbar konflikt med ønsket om at sikre de lysåbne naturtyper og fuglelokaliteterne. Udpegningen af sådanne arealer vil blive revideret i den kommende kommuneplan 2013. I forbindelse med revisionen vil der desuden ske en dialog med Naturstyrelsen og en tilpasning i forhold til Statens eventuelle behov for at udvide arealet med vinteregeskov (handleplanens afsnit 5.9).

I forhold til jordbrugsinteresser, er der inden for Natura 2000-området kun et enkelt areal, der er udpeget som særlig værdifuldt landbrugsområde. Arealet skal dermed i størst muligt omfang sikres mod andet end jordbrugsmæssige formål. Det drejer sig om et 94 ha stort areal på Agersø. Agersø er i denne handleplan udpeget som særligt interesseområde for klokkefrø, og der peges på bl.a. et behov for anlæggelse/oprensning af vandhuller samt ekstensivt landbrug. Hvis en efterfølgende behovsanalyse og dialog med ejer skulle munde ud i et ønske om at ekstensivere arealets udnyttelse i form af f.eks. afgræsning eller slæt, vurderes dette ikke at ville være i konflikt med udpegningen som særlig værdifuldt landbrugsområde.

I forbindelse med det pågående arbejde omkring Kommuneplan 2013 sikres det, at der fortsat ikke planlægges i strid med Natura 2000-interesserne.

Du finder kommuneplanen på:

<http://www.slagelse.dk/Byg+og+Plan/Kommuneplan/Kommuneplan+2009/Kommuneplan2009.htm>

## Anden planlægning

Handleplanen understøtter:

- Kommunens Klimaplan, idet der ved en eventuel ekstensivering af agerjord vil ske en nedsat frigørelse af drivhusgasser som følge af nedsat gødsning. Du kan se klimaplanen på kommunens hjemmeside:  
<http://www.slagelse.dk/Teknik+og+Miljoe/miljoe/Agenda+21/klima/klima.htm>
- Kommunens Agenda 21-strategi til fremme af bæredygtig udvikling, idet den medvirker til at fremme den biologiske mangfoldighed. Du kan se Agenda 21-strategien på:  
<http://www.slagelse.dk/Politik/Politikker/Teknik+og+Miljoe/Teknik+og+Miljoe.htm>
- Kommunens tilslutning til FN's Biodiversitetskonvention om bl.a. fremme af den biologiske mangfoldighed (Countdown 2010-erklæringen).  
[http://www.naturstyrelsen.dk/Naturbeskyttelse/Biodiversitet/Hvordan\\_bevarer\\_vi\\_biodiversiteten/Kommunerne/Countdown2010/](http://www.naturstyrelsen.dk/Naturbeskyttelse/Biodiversitet/Hvordan_bevarer_vi_biodiversiteten/Kommunerne/Countdown2010/)

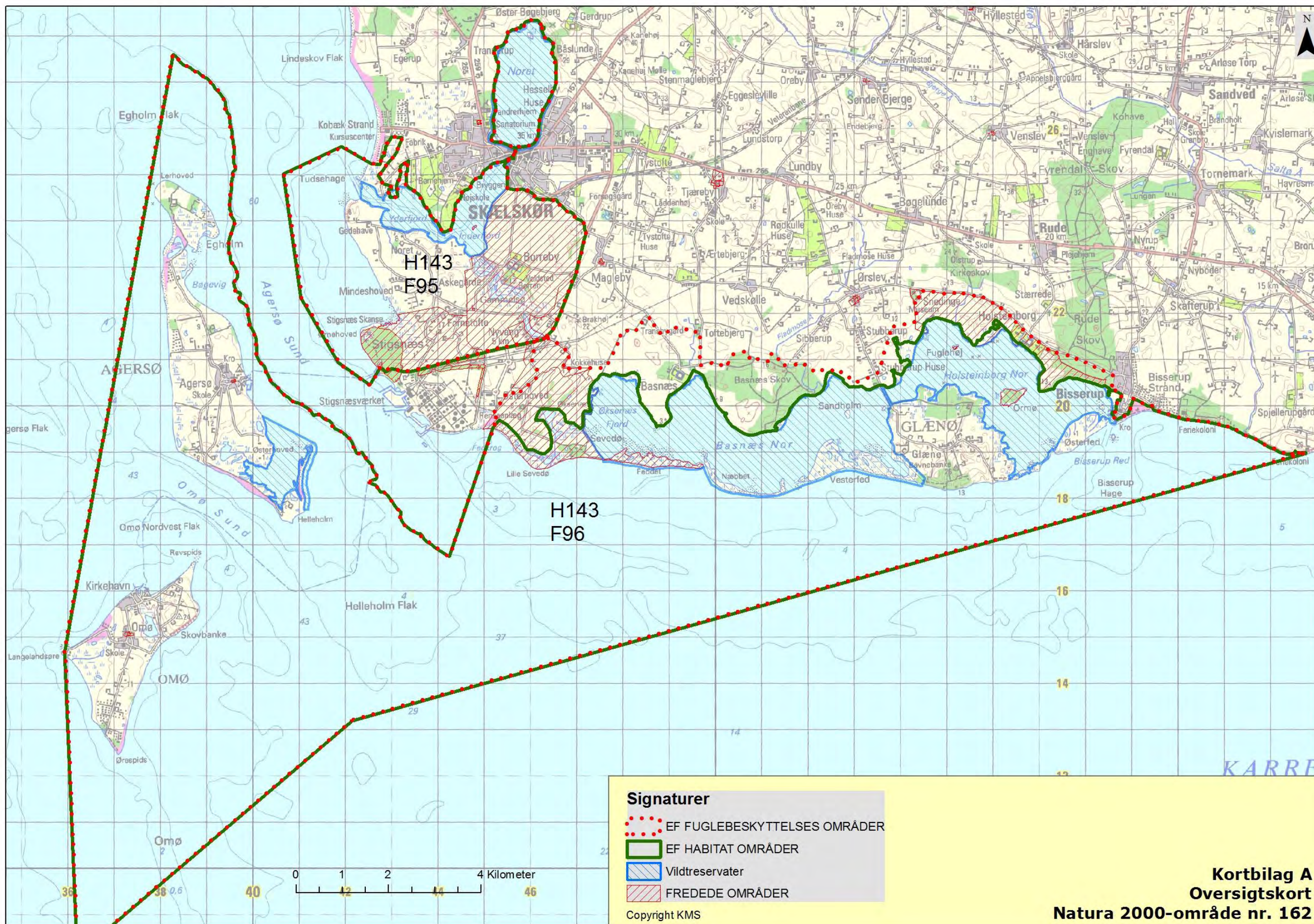


*Engelskræs er en almindelig plante på strandene i Natura 2000-området*

## 9 Kildeangivelser

- /1/ Miljøministeriet, Naturstyrelsen 2011: Natura 2000-plan 2010-2015. Skælskør Fjord og havet og kysten mellem Agersø og Glænø. Natura 2000-område nr. 162, Habitatområde H143 Fuglebeskyttelsesområde F95 og F96.
- /2/ Bekendtgørelse nr. 1117 af 25. november 2011 om kommunalbestyrelsernes Natura 2000-handleplaner.
- /3/ DOF-basen [www.dofbasen.dk](http://www.dofbasen.dk) Dansk Ornitologisk Forenings database over observationer af fugle. Søgninger foretaget af Slagelse Kommune i december 2011.
- /4/ NOVANA artsovervågning, Naturdata på Danmarks Miljøportal: <http://www.miljoportal.dk/Naturdata/>
- /5/ Jørgensen, H. E. 2003: Foreløbig status over de regionalt rødlistede ynglefugle i Vestsjællands Amt 2003. - Vestsjællands Amt, 41 s.
- /6/ Danmarks Miljøundersøgelser, Miljøministeriet: Kriterier for gunstig bevaringsstatus. Faglig rapport fra DMU nr. 457, 2. udgave.







## Bilag 1: Naturtyper og arter på udpegningsgrundlag

### Udpegningsgrundlag for habitatområde H143

#### Naturtyper i habitatområdet

Kode	Naturtype	Handleplanmyndighed		I alt* (ha)
		Slagelse Kommune (ha)	Natur- styrelsen (ha)	
1110	<u>Sandbanke</u> Sandbanker med lavvandet vedvarende dække af havvand			Ikke kortlagt
1140	<u>Vadeflade</u> Mudder- og sandflader blottet ved ebbe			Ikke kortlagt
1150	<u>Lagune</u> Kystlaguner og strandsøer			Ikke kortlagt
1160	<u>Bugt</u> Større lavvandede bugter og vige			Ikke kortlagt
1170	<u>Rev</u>			Ikke kortlagt
1210	<u>Strandvold med enårige planter</u> Enårig vegetation på stenede strandvolde			Ikke kortlagt
1220	<u>Strandvold med flerårige planter</u> Flerårig vegetation på stenede strande			Ikke kortlagt
1310	<u>Enårig strandengsvegetation</u> Vegetation af kveller eller andre enårige strandplanter, der koloniserer mudder og sand			Ikke kortlagt
1330	<u>Strandenge</u>	606		606
2110	<u>Forklit</u> Forstrand og begyndende kliddannelser			Ikke kortlagt
2130	<u>Grå/grøn klit</u> Stabile kystklitter med urteagtig vegetation (grå klit og grønsværklit)	64		64
2140	<u>Klithede</u> Kystklitter med dværgbuskvegetation (klithede)	13		13
3130	<u>Søbred med småurter</u> Ret næringsfattige søer og vandhuller med små amfibiske planter ved bredden			Ikke kortlagt
3140	<u>Kransnålalge-sø</u> Kalkrige søer og vandhuller med kransnålalger	2 stk		Delvist kortlagt
3150	<u>Næringsrig sø</u> Næringsrige søer og vandhuller med flydeplanter eller stor vandaks	17 stk		Delvist kortlagt
3160	<u>Brunvandet sø</u> Brunvandede søer og vandhuller	4 stk		Delvist kortlagt
6230	<u>Vandløb</u> Vandløb med vandplanter			Ikke kortlagt
6230	<u>Surt overdrev</u> Artsrige overdrev eller græsheder på mere eller mindre sur bund	28		28
6430	<u>Urtebræmme</u> Bræmmer med høje urter langs vandløb eller skyggede skovbryn			Ikke kortlagt
9110	<u>Bøg på mor</u> Bøgeskove på morbund uden kristtorn	0	2,5	2,5
9130	<u>Bøg på muld</u> Bøgeskove på muldbund	0	25,6	25,6
9160	<u>Ege-blandskove</u> Egeskove og blandskove på mere eller mindre rig jordbund	0	5,1	5,1
9170	<u>Vinteregeskove</u> Vinteregeskove i østlige (subkontinentale) egne	0	6,0	6,0
91 E0	<u>Elle- og askeskov</u> Elle- og askeskove ved vandløb, søer og væld	3,7	3,2	6,9
<b>Sum (ha)</b>		<b>714,7</b>	<b>42,4</b>	<b>757,1</b>

\* Omfatter ikke offentlige arealer, hvor ejeren gennemfører Natura 2000-planen i egne drifts- og plejeplaner

**Arter i habitatområdet**

<b>Artsnr.</b>	<b>Art</b>
1166	Stor vandsalamander
1188	Klokkefrø

**Udpegningsgrundlag for fuglebeskyttelsesområde F 95**

Rørhøg, ynglende  
Sangsvane, rastende  
Grågås, rastende  
Trodand, rastende

**Udpegningsgrundlag for fuglebeskyttelsesområde F96**

Rørdrum, ynglende  
Rørhøg, ynglende  
Klyde, ynglende  
Almindelig ryle, ynglende  
Splitterne, ynglende  
Havterne, ynglende  
Dværgterne, ynglende  
Mosehornugle, ynglende og rastende  
Sangsvane, rastende  
Bramgås, rastende  
Havørn, rastende  
Knopsvane, rastende  
Sædgås, rastende  
Grågås, rastende  
Skeand, rastende  
Edderfugl, rastende  
Fløjlsand, rastende  
Toppet skallesluger, rastende



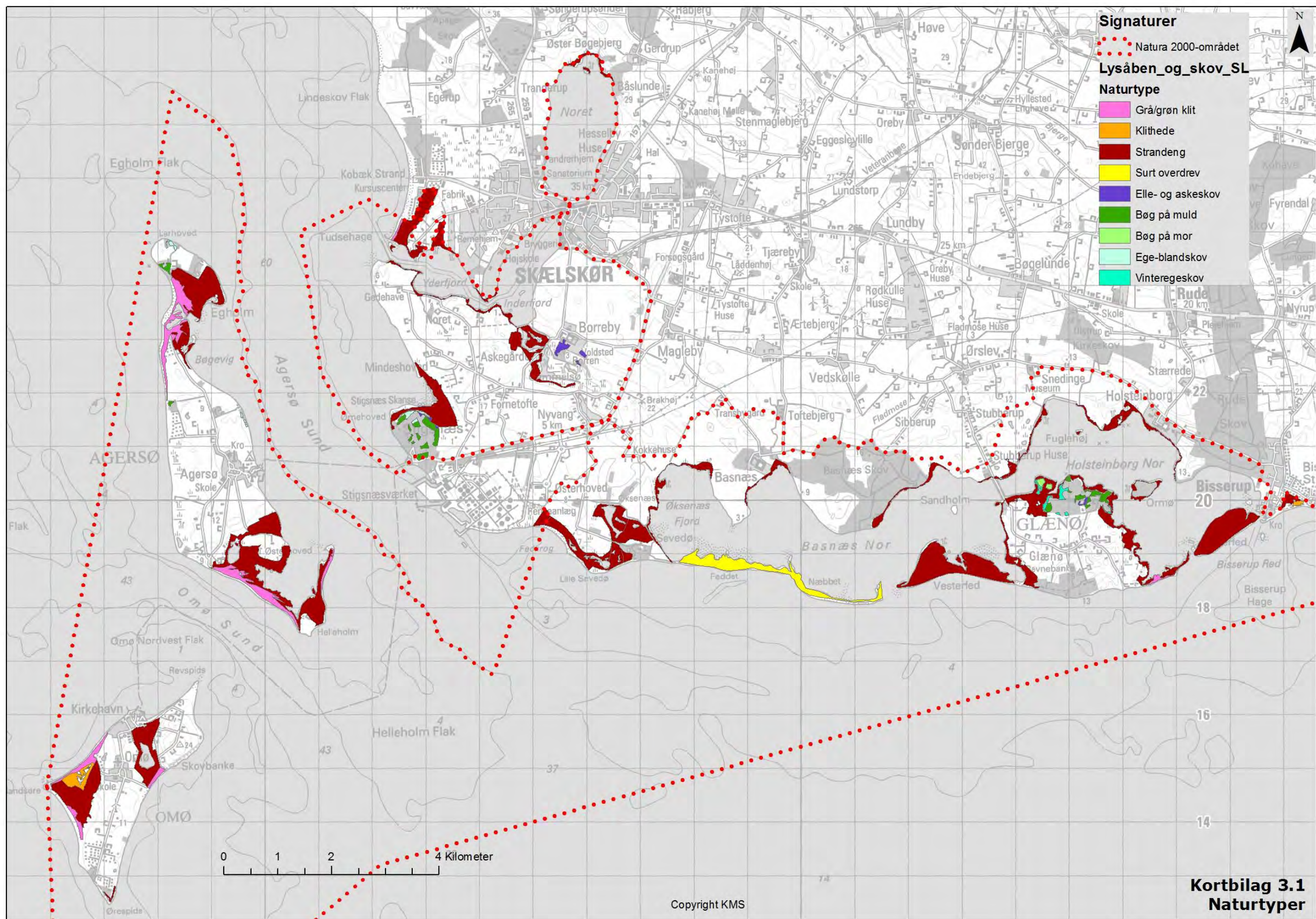
## Bilag 2: Fordeling af indsats mellem handleplanmyndigheder og offentlige lodsejere

1. Arealet med vinteregskov (9170) søges udvidet med: 3-6 ha.
2. Udyrkede arealer for klokkefrø søges udvidet med: ca. 60 ha.
3. Antal anlagte vandhuller for klokkefrø søges øget eller forbedret med: 15-30 stk.
4. Græsning/høslet søges sikret, etableret eller forbedret på ca. 279 ha.
5. Skovnaturtypebevarende drift og pleje søges gennemført på ca. 46 ha.
6. Forbedring af hydrologi i skov søges gennemført på 1-2 ha.

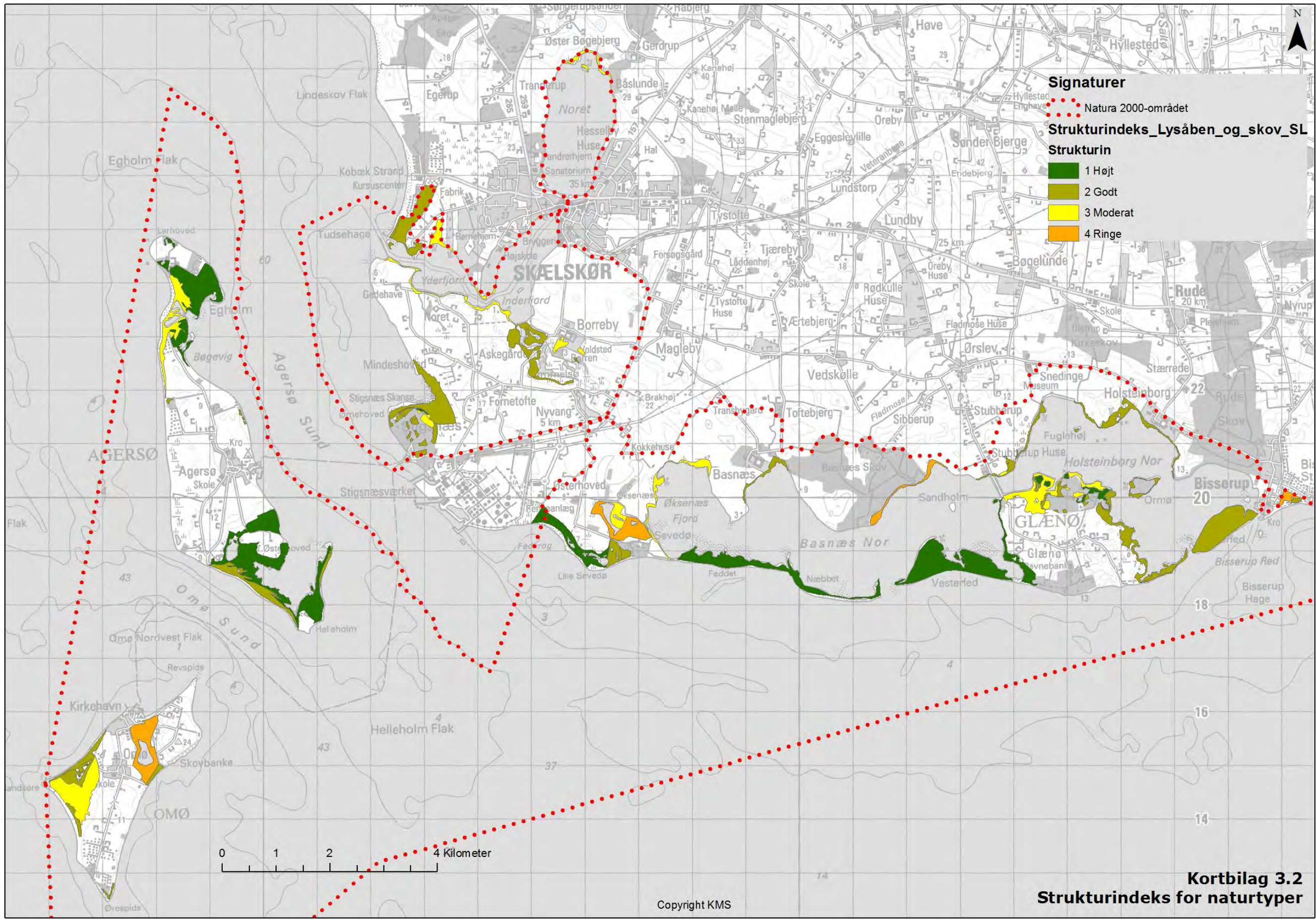
Indsats	Handleplanmyndigheder		Offentlige lodsejere		Total
	Slagelse Kommune	Naturstyrelsen	Slagelse Kommune	Naturstyrelsen	
1. Udvidelse af naturtyper	0	3-6 ha			3-6 ha
2. Udvidelse af levesteder for arter	Ca. 60 ha				Ca. 60 ha
3. Udvidelse af levesteder for arter (vandhuller)	15-30 stk				15-30 stk
4. Etablering eller forbedring af græsning/høslet	Ca. 248 ha			Ca. 30 ha (note 1)	Ca. 278 ha
5. Skovnaturtypebevarende drift og pleje	1- 4 ha	Ca. 42 ha			Ca. 46 ha
6. Forbedring af hydrologi i skov		1-2 ha			1-2 ha

Note1: Igangværende indsats på 30 ha som fastholdes.



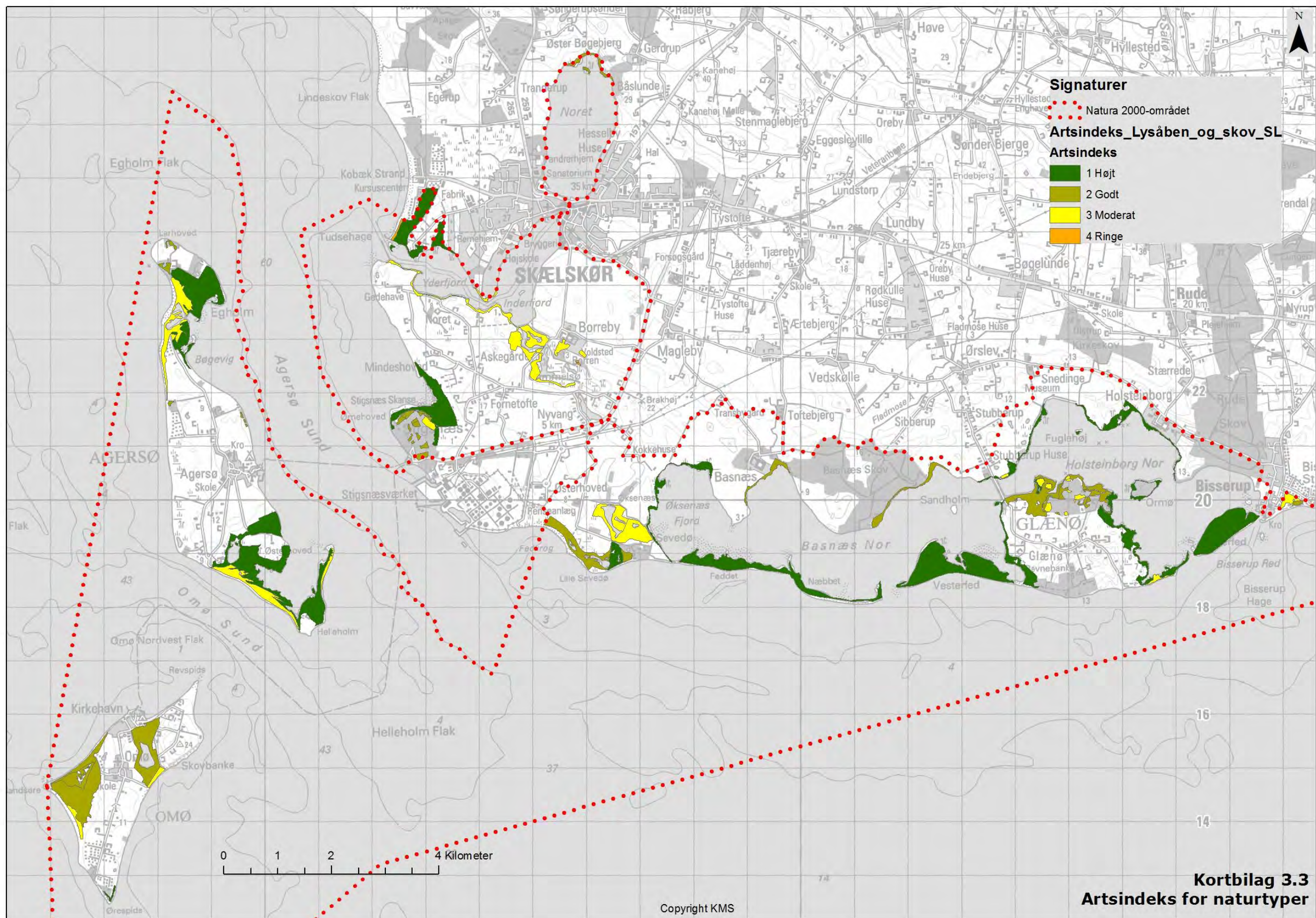




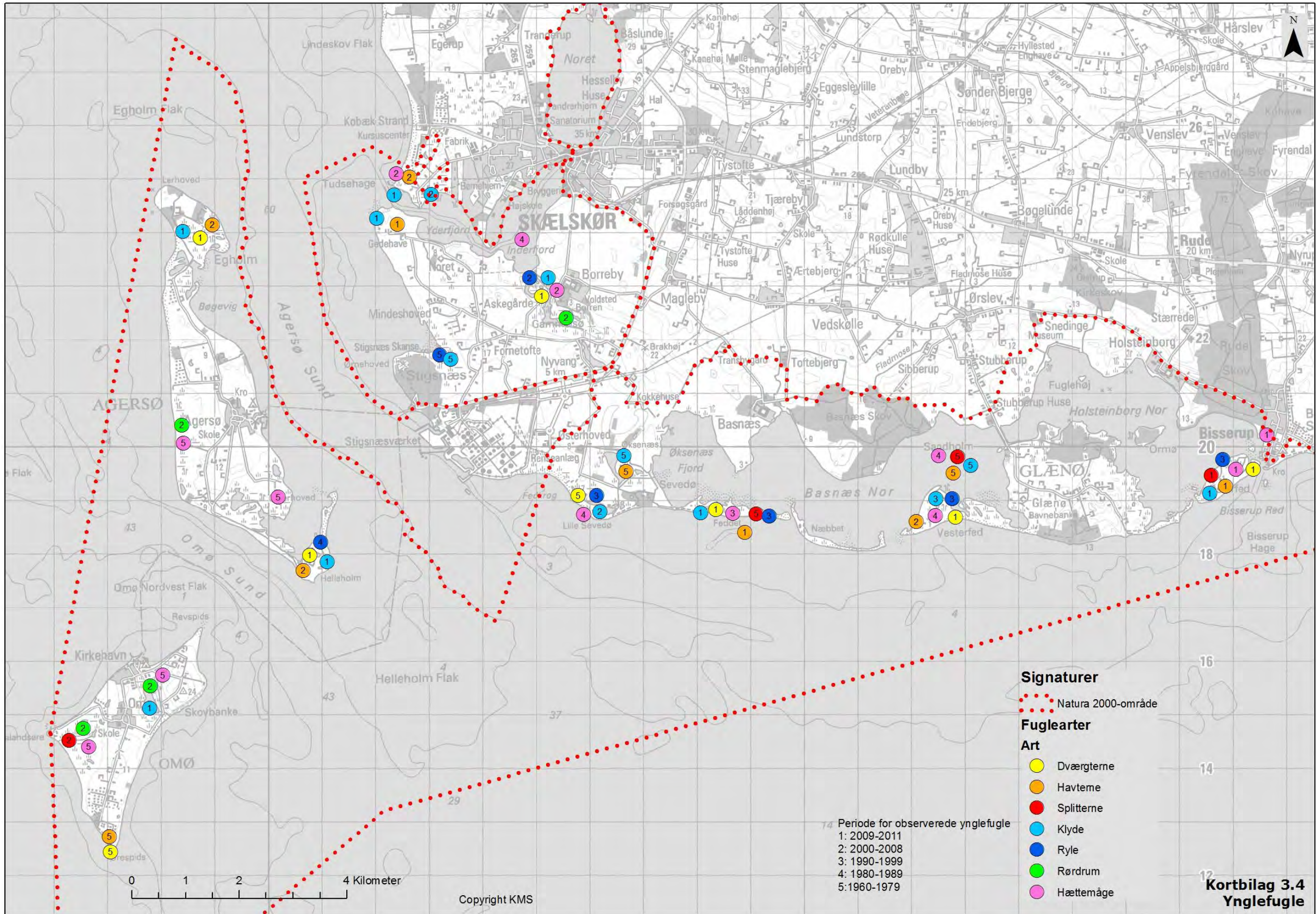


**Kortbilag 3.2**  
**Strukturindeks for naturtyper**

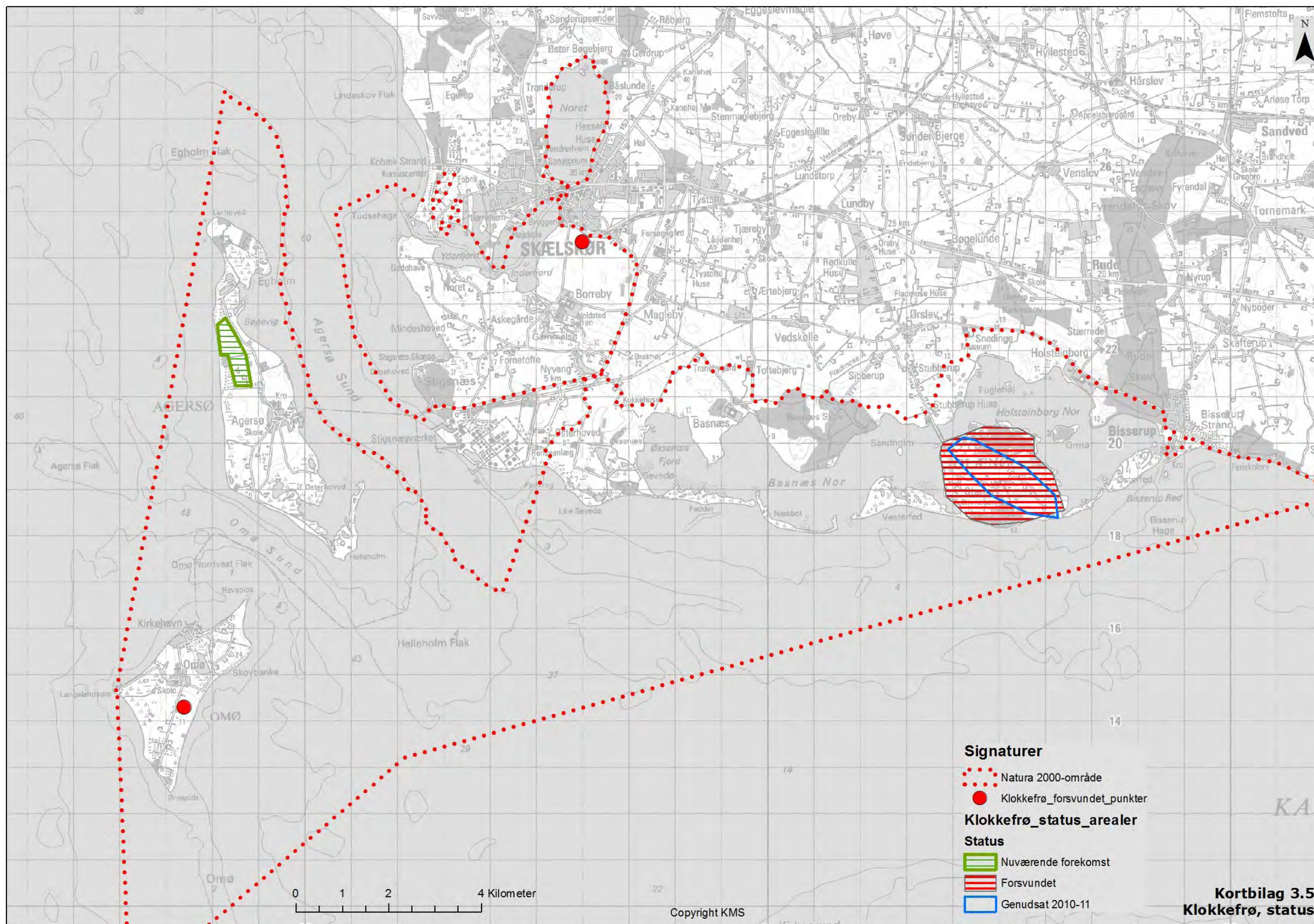




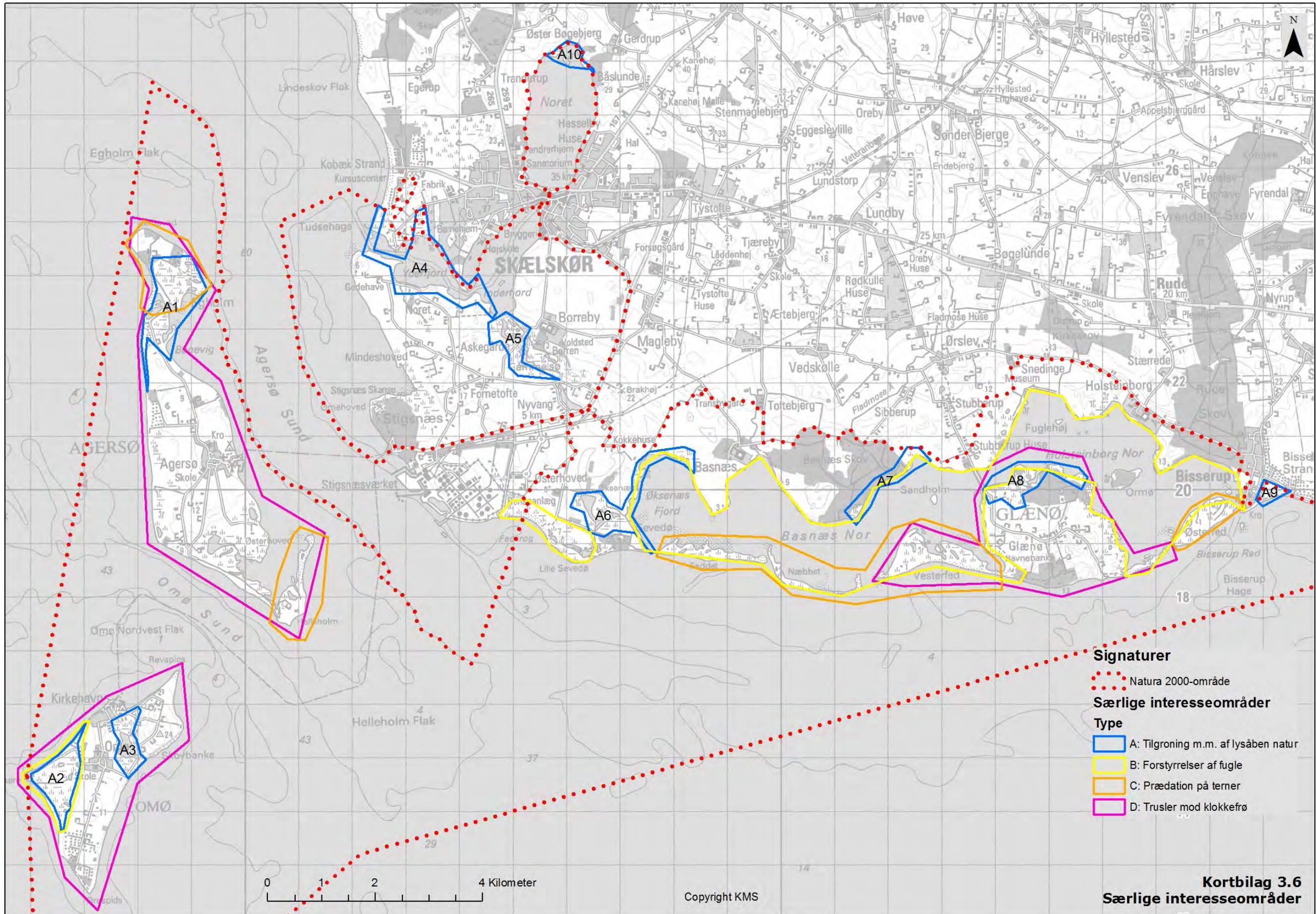














## **Bilag 4: Resumé af offentlige lodsejeres drifts- og plejeplaner**

### **Slagelse Kommune**

Resumé af græsningsaftale mellem Slagelse Kommune og dyreholder for strandeng ved Bisserup, Matr. nr. 36 ft, Bisserup By, Holsteinborg

- Arealet skal afgræsses
- Arealet må kun anvendes til græsning og høslæt
- Formålet med afgræsningen er at forhindre yderligere tilgroning. Tilskuds fodring må derfor kun ske i begrænset omfang og kun efter nærmere aftale med kommunen.
- Der må ikke gødskes, kalkes eller sprøjtes på arealet.

**Naturstyrelsen****Resumé af plejeplan for Naturstyrelsens arealer i Natura 2000-område N162 Skælskør Fjord og havet og kysten mellem Agersø og Glænø.**

Indenfor området ejer Naturstyrelsen et strandengsområde på knap 30 ha vest for Skælskør med god naturtilstand.

Tabel a Kortlagte naturtyper på Naturstyrelsens arealer i området

Naturtype	Nr.	Navn	Areal ejet af NST (ca. ha)
Lysåbne naturtyper	1330	Strandeng	27
	2130	Grå/grøn klit	1
			<b>28</b>
<i>Ialt</i>			<b>28</b>

**Indsats for naturtyperne**

I det følgende angives Naturstyrelsens planlagte indsats for *naturtyperne* på udpegningsgrundlaget. Indsatsen er beskrevet i tabel b. Der skelnes mellem ”Eksisterende driftsplan mv.” og ”Nyt”, da der allerede ifølge driftsplaner m.m. for styrelsens arealer skal ske en drift/pleje, der bidrager til at gennemføre plejeplanen. I dette område gælder det for hele den planlagte indsats.

Tabel b Planlagt indsats for lysåbne naturtyper

Plejetiltag	Eksisterende driftsplan mv. eller nyt	Ha (ca.)
Andet areal uden drift	eksisterende	1
Bekæmpelse af invasive arter	eksisterende	1
Slåning - d.v.s. uden fjernelse af det afslåede	eksisterende	5
Slæt – d.v.s. med fjernelse af det afslåede	eksisterende	1
Græsning	eksisterende	25
Andet areal uden drift	eksisterende	1

**Særlig indsats for arter**

Plejen af områdets naturtyper vil samtidig tilgodese arterne på udpegningsgrundlaget. Naturstyrelsen vurderer, at arterne ikke har behov for en særlig indsats derudover.

## Bilag 5: Forklaring af Natura 2000-begreber m.m.

Alle links (blå understreget skrift) er aktive i den elektroniske udgave af handleplanen.

**Artsindeks:** Se tilstandsklasse

**Bilag IV arter:** Er en række arter, som er omfattet af en særlig beskyttelse i henhold til habitatdirektivet (de er opført på direktivets bilag IV). Disse arters levesteder og yngle/rastepladser skal beskyttes mod ødelæggelse. Beskyttelsen er generelt og gælder således ikke kun i udpegede områder, men alle de steder hvor arterne forekommer.

**Gunstig bevaringsstatus:** En naturtypes bevaringsstatus er gunstig, når:

- arealet med naturtypen i det naturlige udbredelsesområde er stabilt eller øges.
- den særlige struktur og de særlige funktioner, der er nødvendige for naturtypens op-retholdelse, er til stede og vil være det fremover.
- bevaringsstatus for de arter, der er karakteristiske for naturtypen, er gunstig.

En arts bevaringsstatus anses for gunstig, når:

- bestandsudviklingen viser, at arten på lang sigt vil opretholde sig selv
- artens naturlige udbredelsesområde hverken er i tilbagegang eller vil blive mindsket.
- der er og vil sandsynligvis fortsat være et tilstrækkeligt stort levested til på lang sigt at bevare artens bestande.

**Internationale naturbeskyttelsesområder:** Er en samlebetegnelse for habitatområder, fuglebeskyttelsesområder og Ramsar-områder. Hvert internationalt naturbeskyttelsesområde består af et eller flere af disse særligt udpegede områder. Kaldes også Natura 2000 netværket.

**Invansive arter:** Invasive arter dækker over plante- og dyrearter, der af mennesket er blevet flyttet fra en del af verden til en anden og her påvirker hjemmehørende arter negativt. Et almindeligt brugt eksempel er kæmpebjørneklo, som er ført til Danmark fra Kaukasus og nu giver problemer i eksempelvis moser, hvor den udkonkurrerer hjemmehørende plantearter.

**Kortlægning:** Under forarbejdet til Natura 2000-planerne er en række naturtyper kortlagt ved en fysisk gennemgang af habitat-områderne. Naturtyperne er afgrænset og identificeret, og der er registreret oplysninger om struktur og artsindhold på arealerne. De kortlagte områder kan f.eks. findes på [PRIOR](#).

**Lysåbne terrestriske naturtyper:** I Danmark er der 35 lysåbne terrestriske naturtyper: [1210 \(Enårig vegetation på strandvolde\)](#), [1220 \(Flerårig vegetation på stenede strande\)](#), [1230 \(Klinter eller klipper ved kysten\)](#), [1310 \(Vegetation af kveller eller andre enårige strandplanter\)](#), [1320 \(Vadegræssamfund\)](#), [1330 \(Strandenge\)](#), [1340 \(Indlands-strandenge\)](#), [2110 \(Begyndende klitdannelser\)](#), [2120 \(Hvide klitter og vandremiler\)](#), [2130 \(Stabile kystklitter med urtevegetation\)](#), [2140 \(Stabile kalkfattige klitter med \*Empetrum nigrum\*\)](#), [2160 \(Kystklitter med havtorn\)](#), [2170 \(Kystklitter med gråris\)](#), [2190 \(Fugtige klitlavninger\)](#), [2250 \(Kystklitter med enebær\)](#), [2310 \(Indlandsklitter med lyng og visse\)](#), [2320 \(Indlandsklitter med lyng og revling\)](#), [2330 \(Indlandsklitter med åbne græsarealer med sandskæg og hvene\)](#), [4010 \(Våde dværgbusksamfund med klokkelyg\)](#), [4030 \(Tørre dværgbusksamfund \(heder\)\)](#), [5130 \(Enebærkrat på heder, overdrev eller skrænter\)](#), [6120 \(Tørketålende græsvegetation på kalkrig jordbund\)](#), [6210 \(Overdrev og krat på mere eller mindre kalkholdig bund\)](#), [6230 \(Artsrige overdrev\)](#), [6410 \(Tidvis våde enge\)](#), [6430 \(Bræmmer med høje urter\)](#), [7110 \(Aktive højmoser\)](#), [7120 \(Nedbrudte højmoser\)](#), [7150 \(Lavninger på tørv med \*Rhynchosporion\*\)](#), [7210 \(Kalkrige moser og sumpe med hvas avneknippe\)](#), [7220 \(Kilder og væld med kalkholdigt \(hårdt\) vand\)](#), [7230 \(Rigkær\)](#), [7140 \(Overgangstyper af moser og hængesæk\)](#), [8220 \(Indlandsklipper af kalkfattige bjergarter\)](#), [8230 \(Indlandsklipper af kalkfattige bjergarter med pionerplantensamfund\)](#)



**Natura 2000:** Er et netværk af områder i EU med særligt værdifuld natur. Natura 2000 er en samlebetegnelse for habitatområder og fuglebeskyttelsesområder. I Danmark tales om internationale naturbeskyttelsesområder, som også rummer Ramsarområder, og består af et eller flere af disse særligt udpegede områder. Natura 2000-områderne kan ses i [Danmarks Miljøportal](#). Der er mere information om Natura 2000 på [Naturstyrelsens hjemmeside](#)

**Natura 2000-plan:** Natura 2000-planen fortæller, hvordan man skal behandle hvert af de 246 Natura 2000-områder, så man stopper tilbagegangen for naturtyper og arter i det enkelte område. Natura 2000-planen indeholder en basisanalyse af områdets aktuelle naturtilstand og trusler, mål for naturtilstanden og et indsatsprogram. Natura 2000-plan kan findes på [Naturstyrelsens hjemmeside](#)

**Natura 2000-handleplan:** Natura 2000-planen udmøntes i handleplaner. En kommune skal således udarbejde en handleplan for, hvordan Natura 2000-planen vil blive realiseret inden for kommunens geografiske område på land og kystnære områder. Kommunen skal efterfølgende sikre, at handleplanen gennemføres. På tilsvarende måde har Naturstyrelsen ansvaret for at udarbejde og gennemføre handleplaner for de skovbevoksede, fredskovspligtige arealer.

**Naturtyper:** Naturtyperne er defineret nærmere i "[Habitatbeskrivelser, årgang 2010](#)". Endvidere er alle danske naturtyper beskrevet på [Naturstyrelsens hjemmeside](#).

**Prioriteret naturtype:** EU prioriterer en særlig beskyttelse for visse naturtyper. I Danmark kommer det til udtryk ved, at lovgivningen stiller særligt skærpede krav til myndighederne ved håndtering af projekter som kan påvirke naturtyperne.

**Sø- og vansløbsnaturtyper:** I Danmark er der 7 sø- og vandløbsnaturtyper: [3110 \(Kalk- og næringsfattige søer og vandhuller\)](#), [3130 \(Ret næringsfattige søer og vandhuller\)](#), [3140 \(Kalkrige søer og vandhuller med kransnålalger\)](#), [3150 \(Næringsrige søer og vandhuller med flydeplanter\)](#), [3160 \(Brunvandede søer og vandhuller\)](#), [3260 \(Vandløb med vandplanter\)](#), [3270 \(Vandløb med tidvis blottet mudder med enårige planter\)](#)

**Skovnaturtyper:** I Danmark er der 10 skovnaturtyper: [2180 \(Skovklit\)](#), [9110 \(Bøg på mor\)](#), [9120 \(Bøg på mor med kristtorn\)](#), [9130 \(Bøg på muld\)](#), [9150 \(Bøg på kalk\)](#), [9160 \(Ege-blandskov\)](#), [9170 \(Vinteregeskov\)](#), [9190 \(Stilkege-krat\)](#), [91D0 \(Skovbevokset tørvemose\)](#), [91E0 \(Elle- og askeskov\)](#).

**Offentlige lodsejeres drifts- og plejeplaner:** Offentlige lodsejere har mulighed for selv at udarbejde drifts- og plejeplan som opfølgning på en Natura 2000-plan. I Natura 2000-handleplanen skal der være resuméer af de offentlige lodsejeres drifts- og plejeplaner.

**Skovnaturtypebevarende drift og pleje:** I Natura 2000-tilskudsordning for skov er den skovnaturtypebevarende drift og pleje defineret på følgende måde:

Alle arealer omfattes af en basissikring med følgende indhold:

- Vedvarende skovdække
- Ved skovdrift skal de karakteristiske træarter for skovnaturtypen fremmes
- Ved foryngelse skal der anvendes en naturvenlig foryngelse
- Ingen gødskning, kalkning eller kemisk bekæmpelse
- Uforstyrret jordbund på mindst 2/3 af arealet
- Ingen øget afvanding
- Bevaring af eksisterende dødt ved og træer med hulheder
- Plejeret til handleplan-myndigheden til bekæmpelse af arter, der optræder invasivt.

Som minimum skal alle arealer i tilstandsklasse 1 omfattes af en supplerende sikring med én eller flere af følgende tiltag:

- Bevaring af store træer til død og henfald

- Bekæmpelse af invasive arter
- Etablering af naturlige vandstandsforhold
- Forberedelse til skovgræsning.

**Strukturindeks:** Se tilstandsklasse

**Tilstandsklasse:** Tilstandsklassen er udtryk for naturkvaliteten af den enkelte kortlagte naturtype. Tilstandsklassen er beregnet på baggrund af strukturindikatorer og artsdata, som er indsamlet ved kortlægningen. Ud fra strukturindikatorerne beregnes et **strukturindeks**, og tilsvarende beregnes et **artsindeks** ud fra de indsamlede artsdata. Hver især fortæller de to indeks noget om de aktuelle livsvilkår og den seneste historie på arealet. Tilstanden er en sammenvejning af de to indeks.

Der er 5 tilstandsklasser:

- I. Høj tilstand
- II. God tilstand
- III. Moderat tilstand
- IV. Ringe tilstand
- V. Dårlig tilstand

De to øverste klasser I og II opfylder Habitatdirektivets krav til gunstig bevaringsstatus under forudsætning af, at der foreligger en prognose der siger, at arealet også i fremtiden vil kunne opretholde den høje eller gode tilstand.

Tilstandsklasse (inkl. struktur- og artstilstand) for en kortlagt naturtype kan ses på [PRIOR](#).

**Udpegningsgrundlaget:** er en fællesbetegnelse for de arter og naturtyper, som findes indenfor et internationalt beskyttelsesområde og som er omfattet af listerne i habitatdirektivet eller fuglebeskyttelsesdirektivet, som forudsætter udpegning af beskyttelsesområder.

**Urørt skov:** I Natura 2000-tilskudsordning for skov omfatter udlæg til urørt skov følgende restriktioner:

- Ingen skovdrift
- Ingen fjernelse af levende eller døde træer
- Ingen gødsning, kalkning eller kemisk bekæmpelse
- Ingen forstyrrelse af jordbunden
- Ingen oprensning eller nygravning af grøfter
- Plejeret til handleplan-myndigheden til bekæmpelse af arter, der optræder invasivt.

Slagelse Kommune  
**Teknik og Miljø**  
Miljø og Natur  
Dahlsvej 3  
4220 Korsør

[www.slagelse.dk](http://www.slagelse.dk)

Naturstyrelsen  
Haraldsgade 53  
2100 København Ø  
[www.nst.dk](http://www.nst.dk)



Miljøministeriet  
Naturstyrelsen



**SLAGELSE**  
KOMMUNE