



Natura 2000-handleplan

**Ryegård Dyrehave,
Bramsnæs,
Garveriskoven og
Egernæs**

Natura 2000-område nr. 239
Habitatområde H246, H247

December 2012

Kolofon

- Titel:** Ryegård Dyrehave, Bramsnæs og Garveriskoven og Egernæs
Natura 2000 handleplan 2010-2015
Natura 2000-område nr. 239
Habitatområder H246 og H247
- Emneord:** Habitatdirektivet, miljømålsloven, målsætninger, indsatsprogram,
Natura 2000 handleplaner, H246, H247,
- Udarbejdet og udgivet af:** Lejre Kommune, Holbæk Kommune og Naturstyrelsen.
- Udgivelsesår:** 2012
- Redaktion:**
Projektleder: Søren Grøntved Christiansen (Lejre Kommune),
Redaktionsgruppen: Eva Meyer (Holbæk Kommune), Karin Ravn-Jensen
(Naturstyrelsen) og Ida Dahl-Nielsen (Naturstyrelsen)
- Forsidefoto:** Ryegård Dyrehave
Fotograf: Søren Grøntved Christiansen

Resume: Natura 2000-handleplanen for Ryegård, Bramsnæs og Garveriskoven og Egernæs (nr. 239), skal sikre gunstig bevaringsstatus for områdets udpegede arter og naturtyper. I handleplanen beskrives mål for planperioden, forventede metoder og forvaltningstiltag til at opnå gunstig bevaringsstatus, samt effektvurderingen af de forventede tiltag.

Indholdsfortegnelse

Baggrund.....	4
Sammendrag af den statslige Natura 2000-plan	5
Mål for planperioden.....	7
Forventede metoder og forvaltningstiltag	8
Prioritering af den forventede forvaltningsindsats.....	11
Forventet effekt	12
Miljøvurdering.....	13
Bilag 1: Naturtyper og arter på udpegningsgrundlag.....	14
Bilag 2: Fordeling af indsats mellem handleplan-myndigheder og offentlige lodsejere	16
Bilag 3: Kort med kortlagte naturtyper samt potentielle områder for ny habitatnatur	17
Bilag 4: Resumé af offentlige lodsejeres drifts- og plejeplaner.....	18
Bilag 5: Forklaring af Natura 2000-begreber m.m.	19

Baggrund

Der er udarbejdet statslige Natura 2000-planer for 246 Natura 2000-områder, som kan findes her: [Natura 2000-plan](#).

Denne handleplan er en udmøntning af Natura 2000-plan for område nr. 239 Ryegård Dyrehave, Bramsnæs og Garveriskoven og Egernæs.

Handleplanen er udarbejdet af Lejre Kommune, Holbæk Kommune og Naturstyrelsen.

Hver kommune er ansvarlig for de dele af handleplanen, der vedrører kommunens geografiske område på land og kystnære områder - bortset fra skovbevoksede, fredskovspligtige arealer. Hver kommune sikrer gennemførelse for sit område inden udgangen af år 2015.

Naturstyrelsen er ansvarlig for de dele af handleplanen, der vedrører de skovbevoksede, fredskovspligtige arealer. Naturstyrelsen sikrer gennemførelse af disse dele af handleplanen inden udgangen af år 2021.

Der er ingen offentlige lodsejere indenfor Natura 2000-området.

Handleplanen er udarbejdet med hjemmel i miljømålsloven (lovbekendtgørelse nr. 932 af 24/9 2009), bekendtgørelse nr. 1117 af 25/11 2011 om kommunalbestyrelsernes Natura 2000-handleplaner og bekendtgørelse nr. 1116 af 25/11 2011 om tilvejebringelse af Natura 2000-skovplanlægning.

Det fremgår af lovgivningen:

- at en handleplan skal indeholde:
 - en prioritering af handleplan-myndighedens forventede forvaltningsindsats i planperioden
 - en angivelse af mål og forventet effekt for de enkelte aktiviteter
 - de forventede metoder og forvaltningstiltag, som handleplan-myndigheden vil tage i brug for at forbedre naturtilstanden eller fastholde gunstig bevaringsstatus
- at en handleplan ikke må stride imod retningslinjer fastsat i den statslige Natura 2000-plan.
- at en handleplan skal være så konkret, at dens gennemførelse kan vurderes. Dog må handleplanen ikke foregribe det præcise indhold af de aftaler eller afgørelser, der træffes i forhold til den enkelte lodsejer i forbindelse med gennemførelse af handleplanen.

Alle myndigheder skal i deres arealdrift, naturforvaltning eller ved udøvelse af deres beføjelser i henhold til lovgivningen i øvrigt lægge Natura 2000-planen og -handleplanen til grund.

I handleplanen anvendes en række Natura 2000-begreber m.m., som er defineret nærmere i bilag 5.

Sammendrag af den statslige Natura 2000-plan

Natura 2000-område nr. 239 Ryegård Dyrehave, Bramsnæs, Garveriskoven og Egernæs

Områdebeskrivelse

Natura 2000-området består af to habitatområder. Det ene område er Egernæs, som ligger i bunden af Isefjord. Området omfatter dele af Ordrup Skov og tilgrænsende græsningsarealer samt vegetationsklædte holme, en del af den lavvandede bugt Tempelkrog og vådområdet Fuglsø.

Det andet habitatområde er Ryegård Dyrehave, som ligger i Hornsherred. Habitatområdet består af tre fysisk adskilte delområder: Ryegård Dyrehave, Bramsnæs og Garveriskov. Dyrehaven ligger i et kuperet morænelandskab, hvilket giver et afvekslende område med bakker, skov og en række lysåbne naturtyper.

Vigtigste naturværdier

Natura 2000-området rummer mange nationalt sjældne arter. På Egernæs findes f.eks. bredbladet kæruld og eng-ensian. I området Ryegård Dyrehave findes den næringsfattige naturtype hængesæk. Skovnaturtyperne i området er blandt andet bøgeskov og sumpskovtypen elle- og askeskov.

Det lavvandede område Tempelkrog rummer spredte forekomster af ålegræs.

Udover naturtyper og arter på udpegningsgrundlaget forekommer der i Natura 2000 området en række nationalt sjældne arter af sommerfugle, vokshatte og biller.

Trusler mod områdets naturværdier

Der er foretaget en tilstandsvurdering af de fleste af områdets naturtyper og truslerne mod naturtyperne på udpegningsgrundlaget er registreret.

Mange af naturtyperne er påvirkede og truede af deposition af luftbåren kvælstof (eutrofiering) samt af tilgroning, som blandt andet fremmes af for stor tilførsel af næringsstoffer. Tilgroning med kæmpe-bjørneklo udgør stedvis en trussel mod områdets lysåbne naturtyper. Flere af de våde naturtyper i området er truede af afvanding, som fører til sommerudtørring og begyndende tilgroning.

Den marine naturtype lavvandet bugt i Tempelkrog er truet af næringsstoffer, hvilket blandt andet ses af udbredt forekomst af trådalger i bugten. Miljøfarlige stoffer i Isefjord udgør tillige en trussel mod naturværdierne i den lavvandede bugt, hvor specielt TBT kan påvirke sneglernes formeringsevne. Fiskeri og sejlads i Isefjord vurderes at udgøre en trussel mod den marine naturtype.

Også skovnaturtyperne er truede af luftbåren kvælstoftilførsel og er tillige utilstrækkeligt beskyttede. Intensiv skovdrift kan medføre, at skovnaturtyper forringes eller ødelægges, eller at skovnaturtyper konverteres til skovnaturtyper, der ikke er omfattet af habitatdirektivet.

Målsætning

Overordnet målsætning for området:

De marine områder i Natura 2000 området opnår en naturtilstand med god vandkvalitet og en artsrig undervandsvegetation.

Natura 2000 områdets naturtyper sikres en god - høj naturtilstand.

Områdets truede naturtyper prioriteres højt. Det gælder kalkoverdrev (6210), surt overdrev (6230), rigkær (7230) og elle- og askeskove (91E0). Arealet af disse naturtyper øges, og der skabes så vidt muligt sammenhæng mellem forekomsterne.

Områdets økologiske integritet sikres i form af en for naturtyperne hensigtsmæssig drift/pleje og hydrologi, en lav næringsstofbelastning og gode spredningsmuligheder for naturtypernes karakteristiske og sjældne arter og for stor vandsalamander.

Indsats	Stort omfang	Mindre omfang	Undersøges nærmere	Ikke anvendt
Rydning, fjernelse af uønsket opvækst Herunder bekæmpelse af invasive arter	X			
Forbedring af hydrologi Fx ved at standse dræning, genoprette vandløb, fjerne diger		X	X	
Ekstensiv drift Fx indførsel eller opretholdelse af græsning, høslæt mm.	X			
Sikring af arealer Sikring af natur der ikke pt. er beskyttet (fx stenrev og skovnatur)		X		
Reducere forstyrrelser Fx færdsel, sejlads og jagt				X
Forbedring/sikring af levesteder Fx ved etablering af vandhuller, sikring af redetræer eller større fouragerings- eller yngleområder		X		

Indsatsen vil helt overvejende dreje sig om at sikre og/eller at genindføre lysåbne forhold ved rydning af opvækst og drift (græsning/slåning) af naturtyperne samt at gennemføre en indsats over for invasive plantearter. Skovarealerne skal ligeledes sikres en hensigtsmæssig drift og pleje. For de vandafhængige naturtyper vil det desuden være afgørende at sikre en forbedret hydrologi, ligesom der skal sikres gode levesteder for stor vandsalamander. Arealet af rigkær og af overdrevstyperne øges og forekomsterne sammenkædes, hvor det naturmæssigt er muligt. Indsatsen for skovene vil helt overvejende dreje sig om beskyttelse af skovarealerne, samt sikring af hensigtsmæssig skovnaturtypebevarende drift og pleje.

Mål for planperioden

(Natura 2000-planens indsatsprogram)

Natura 2000-planens indsatsprogram er bindende retningslinjer for handleplanen i første planperiode, og anvendes derfor som handleplanens mål. Dette indsatsprogram skal være gennemført med udgangen af år 2015, dog år 2021 for de skovbevoksede, fredskovspligtige arealer. Indsatsprogrammet vedrører alene naturtyper og arter, som er på udpegningsgrundlaget for Natura 2000-området, jf. bilag 1.

Indsatsprogrammet er på side 22 i [Natura 2000-planen](#).

Her er et sammendrag:

Lysåbne naturtyper

- ❖ De lysåbne terrestriske naturtyper sikres en optimal ekstensiv drift og pleje
- ❖ Der sikres den for naturtyperne mest hensigtsmæssige hydrologi på arealer med kildevæld og rigkær
- ❖ Kirkemosen bør sikres optimal vandstand og hensigtsmæssig hydrologi
- ❖ De invasive arter bekæmpes vha. de bedste kendte metoder
- ❖ Natura 2000-områdets samlede areal med overdrevstyperne kalkoverdrev (6210) og surt overdrev (6230) øges med i størrelsesordenen 5-10 ha, hvis de naturmæssige forhold gør det muligt
- ❖ Natura 2000-områdets samlede areal med rigkær (7230) udvides, hvor de naturmæssige forhold gør det muligt.
- ❖ Hvor de naturgivne forhold gør det muligt, sammenkædes naturtypeforekomsterne.

Skovnaturtyper

- ❖ Skovnaturtyper sikres en skovnaturtypebevarende drift og pleje eller udlægges i særlige tilfælde til urørt skov.
- ❖ Det undersøges nærmere, hvor der er behov for at skabe mere hensigtsmæssig hydrologi i skovnaturtyperne, og disse steder sikres den for skovnaturtyperne mest hensigtsmæssige hydrologi.

Arter

- ❖ Der sikres velegnede levesteder for stor vandsalamander under hensyntagen til artens sårbarhed for forstyrrelser.

Indsatser som forventes gennemført via anden planlægning end handleplanen:

Husdyrgodkendelsesloven: Reduktion i kvælstof deposition fra luften på områdets naturtyper sker ved administration af denne lov.

Vandplanen: Regulerer tilførslen af næringsstoffer til søer og vandløb. Sikrer vandløb gode fysiske forhold og kontinuitet.

Forventede metoder og forvaltningstiltag

Den konkrete indsats på et areal forventes i stort omfang udmøntet ved, at lodsejeren søger om tilskud fra en række særlige tilskudsordninger under Landdistriktsprogrammet. For nærmere information henvises til [NaturErhvervsstyrelsen](#) og – for skovbevoksede arealer – til [Naturstyrelsen](#).

De forventede metoder og forvaltningstiltag angives først for *naturtyperne* på udpegningsgrundlaget, derefter for *arterne* på udpegningsgrundlaget, jf. bilag 1.

Naturtyper

Hovedparten af arealet med naturtyper er kortlagt, og kan ses på hjemmesiden [PRIOR](#). Der er medtaget et skøn over omfanget af de enkelte metoder og forvaltningstiltag for disse kortlagte arealer, herunder et skøn over omfanget af igangværende indsatser, der bidrager til at gennemføre handleplanens mål.

Her beskrives de enkelte metoder og forvaltningstiltag:

Rydning af uønsket opvækst

På lysåbne naturtyper kan der være behov at rydde træer og buske inden f.eks. græsning eller høslæt kan iværksættes. Det drejer sig særligt om følgende naturtyper kalkoverdrev, surt overdrev og rigkær.

Der skønnes at være behov for at rydde i størrelsesordenen 16 ha af de kortlagte naturtyper, hvoraf der på ca. 4 ha skønnes at ske rydning som led i igangværende projekter.

For kalkoverdrev og sure overdrev, der er omfattet af Ryegård-fredningen, bør der efterlades grupper eller enkeltindivider af danske træer og buske med en arealdækning på 10 - 50 %.

Forbedring af hydrologi

Det fremgår af Natura 2000-planens indsatsprogram, at der skal ”sikres den for naturtyperne mest hensigtsmæssige hydrologi i arealer med rigkær og hængesæk”. De hydrologiske forhold vil typisk blive forbedret ved at afbryde dræn eller afvandingsgrøfter i et område. Der skønnes at være behov for at forbedre de hydrologiske forhold på i størrelsesordenen 2 ha af de kortlagte naturtyper.

Græsning eller høslæt

Hovedparten af de lysåbne naturtyper forventes plejet med ekstensiv græsning og/eller høslæt. Det drejer sig særligt om følgende naturtyper kalkoverdrev, sure overdrev og rigkær. Der skønnes at være behov for græsning og/eller høslæt på i størrelsesordenen 70 ha af de kortlagte naturtyper, hvoraf ca. 40 ha skønnes allerede at være omfattet af eksisterende aftaler eller lignende om græsning/høslæt.

Sikring af skovnaturtyper

Det fremgår af Natura 2000-planens indsatsprogram, at ”skovnaturtyper sikres”. Det vil primært ske ved at sikre en skovnaturtypebevarende drift og pleje - se bilag 5. Der skønnes at være behov for, at i størrelsesordenen 18 - 25 ha omfattes af en skovnaturtypebevarende drift og pleje, hvoraf ca. 0 skønnes allerede at være beskyttet på denne måde. I særlige tilfælde er der behov for at udlægge arealer med skovnaturtyper til urørt skov. Det drejer sig primært om arealer, som i forvejen

har haft minimal eller ingen hugst. Der skønnes at være behov for, at ca. 7 ha udlægges til urørt skov, hvoraf ca. 0 ha skønnes allerede at være udlagt.

Arter

Naturstyrelsen vurderer, at sikringen af en skovnaturtypebevarende drift og pleje i skovnaturtyperne bidrager i tilstrækkeligt omfang til at sikre velegnede levesteder på fredskovpligtige skovbevoksede arealer for stor vandsalamander.

Lejre Kommune vurderer, at sikringen af drift og pleje af de lysåbne naturtyper i tilstrækkeligt omfang bidrager til at sikre velegnede levesteder på de lysåbne arealer for stor vandsalamander.

Arealer angivet i tabel 1 er potentielle bruttoarealer, der vil blive undersøgt nærmere i planperioden med henblik på at vurdere gennemførlighed. Indsatsens præcise omfang i planperioden vil bero på en biologisk, teknisk og økonomisk vurdering og vil sikre Natura 2000-planens målopfyldelse ved at:

- Arealer med disse naturtyper indenfor Natura 2000-området ikke går tilbage
- Tilstanden samlet set ikke forringes i denne planperiode.

Tabel 1: Forventede metoder og forvaltningstiltag for naturtyperne

Forventede metoder og forvaltningstiltag	Skøn over omfanget af:		
	Igangværende indsats	Behov for ny indsats	Samlet indsats
Lysåbne naturtyper:			
Rydning af uønsket opvækst	Ca. 4 ha	≤ 12 ha	≤ 16 ha
Forbedring af hydrologi	0	≤ 2 ha	≤ 2 ha
Græsning eller høslæt	Ca. 40 ha	≤ 30 ha	≤ 70 ha
Skovnaturtyper:			
<i>Skov med fredskovspligt:</i>			
Skovnaturtypebevarende drift og pleje	0	≤ 18-25 ha	≤ 18-25 ha
Urørt skov	0	< 7 ha	< 7 ha
Ny habitatnatur*:			
Udvidelser af naturtyper	Ca. 5 ha	Ca. 1 ha	Ca. 6 ha

* I bilag 3 er der et kort, som viser potentielle områder for ny habitatnatur.

Tabel 2: Forventede metoder og forvaltningstiltag for arter *udover* indsatsen for naturtyperne

Forventede metoder og forvaltningstiltag	Igangværende indsats (skøn)	Behov for ny indsats
Restaurering af vandhuller	0 stk.	Nej
Nygravning af vandhuller	0 stk.	Nej

Særligt for de lysåbne naturtyper:

- Arealer med behov for rydning af uønsket opvækst omfatter arealer, hvor der er registreret en tilgroning af træer og buske med et kronedække på mere end 10 %.
- Arealer med behov for ændret hydrologi omfatter Kirkemosen, som er en hængesæklokalitet, der stedvis er under udvikling til højmose.
- Arealer med behov for græsning og høslæt omfatter arealet af alle de lysåbne naturtyper, på nær kildevæld og hængesæk, minus de arealer hvor der allerede er en igangværende indsats.
- Igangværende indsats er et skøn over vidt forskellige indsatser. Her indgår bl.a. arealer, hvor der er indgået en MVJ-aftale for pleje med afgræsning eller høslæt, og arealer, hvor en fredning bidrager til at gennemføre indsatsprogrammet.

Særligt for skovnaturtyperne:

- Igangværende indsatser:
Dækker skovarealer, der i hele planperioden er beskyttet ved skovlovsaftale, fredning eller lignende. I særlige tilfælde kan der være behov for en supplerende beskyttelsesindsats. Bemærk: Træbevoksede moser, hvor vegetationen er opstået naturligt, er omfattet af naturbeskyttelseslovens § 3 eller skovlovens § 28. Det kan omfatte 91D0 Skovbevokset tørvemose og 91E0 Elle- og askeskov. Sådanne arealer er ikke medtaget under ”Igangværende indsatser” i tabel 1, selvom beskyttelsen kan være tilstrækkelig.
- Behov for særlig indsats:
- Generelt skal der være en særlig beskyttelsesindsats af skovnatur, der er i høj tilstand. Det skal bidrage til at bevare de ekstraordinære naturværdier. Se nærmere i bilag 5 under ”Skovnaturtypebevarende drift og pleje” og ”Urørt skov”. Bruttoarealet for urørt skov er arealer i høj tilstand med bl.a. stor andel dødt ved.
- Reduktion af arealet med skovnaturtyper:
I forbindelse med udvidelser af den truede naturtype 7230 Rigkær og 6410 Tidvis våd eng kan der forekomme reduktioner i arealet med 91E0 Elle- og askeskov og 91D0 Skovbevokset tørvemose

Prioritering af den forventede forvaltningsindsats

Indsatsen i 1. planperiode skal standse tilbagegangen for naturtyper og arter på udpegningsgrundlaget. I Natura 2000-planen er dette mål udmøntet i fire sigtelinjer:

1. Sikring af tilstanden af eksisterende naturarealer og arter
2. Sikring af de små naturarealer
3. Sikring af naturtyper og levesteder som ikke er beskyttede
4. Indsats for truede naturtyper og arter

De fire sigtelinjer lægger niveauet for den indsats, som handleplanmyndighederne skal gennemføre, og er udtryk for den nationale prioritering i 1. planperiode.

I første planperiode gælder indtil videre den med Grøn Vækst afledte nationalpolitiske præmis om frivillighed i Natura 2000-indsatsen, hvilket også er baggrund for økonomiaftalen for 2013 mellem regeringen og KL, der lægger de økonomiske rammer for den kommunale Natura 2000-indsats.

Nedenfor beskrives de dele af indsatsprogrammet, som handleplanmyndighederne forventes at gennemføre med særligt fokus i planperioden:

Lysåbne naturtyper:

Der satses på en særlig indsats for at sikre og udvide overdrevsarealet. Der skal dels gøres en indsats for at fastholde afgræsning af eksisterende overdrevsarealer, dels gøres en indsats for at græsarealer med overdrevspotentiale fortsat græsses uden brug af gødning. Rydning af træer og buske i forbindelse med eksisterende græsningsarealer vil medføre forbedring af tilstanden og øge arealet med Natura 2000-overdrev.

Indsatsen for sikring af hængesæk/højmose vil dels handle om rydning af opvækst, dels være et forsøg på langt sigt at sikre en optimal hydrologi.

Skovnaturtyper:

De private skovbevoksede fredskovspligtige arealer ejes af en lodsejer. Og det prioriteres højt at lave en indsats på disse arealer.

Forventet effekt

Her beskrives den forventede naturmæssige effekt ved at gennemføre de enkelte aktiviteter. Den faktiske naturmæssige effekt for naturtyper og arter vil løbende blive fulgt i det nationale overvågningsprogram, NOVANA.

Lysåbne naturtyper:

Rydning af uønsket opvækst

I forbindelse med pleje af lysåbne arealer vil det ofte være nødvendigt at foretage en rydning af buske og træer. Det vil typisk være arealer, hvor græsning eller slåning har været enten utilstrækkelig eller helt opgivet, og der har indfundet sig uønsket opvækst. Det kan f.eks. være slåen og tjørn på overdrev eller elle- og pilekrat i moser, enge og søer. Rydningen sikrer, at den flora og fauna, der trives med lysåbne forhold, ikke skygges bort. Det er vigtigt, at det ryddede opvækst fjernes for at skabe gode vækstbetingelser for den lysåbne vegetation.

Ved rydning af arealer med stort potentiale for at udvikle ny habitatnatur vil den vegetation, der er karakteristisk for naturtypen, kunne indfinde sig igen. Det gælder særligt for tidlige tilgroningsstadier af naturtyperne.

Forbedring af hydrologi

Lukning af grøfter, fjernelse af dræn rør mv. kan være afgørende plejetiltag for våde naturtyper som f.eks. rigkær og kildevæld. Dette gælder også for en række arter tilknyttet våde naturtyper. Effekten af de mere naturlige vandstandsforhold vil typisk være, at fugtigbundsarterne bliver mere dominerende, og at der genindvandrer flere arter tilknyttet våd og fugtig bund. Desuden vil uønsket opvækst af træer og buske blive hæmmet, nedbrydning af førnélag vil ophøre, og der vil opbygges nyt tørvelag. Det vil sikre mindre næringsfrigørelse og CO₂-udslip.

Mere naturlige vandstandsforhold kan være en afgørende forudsætning for, at våde naturtyper som f.eks. rigkær, kildevæld og hængesæk/højmose kan opnå gunstig bevaringsstatus. Dette gælder også for en række arter tilknyttet våde naturtyper som f.eks. stor vandsalamander. Effekten af de mere naturlige vandstandsforhold vil typisk være, at fugtigbundsarterne bliver mere dominerende, og at der indvandrer flere arter tilknyttet våd og fugtig bund. Desuden vil uønsket opvækst af træer og buske blive hæmmet.

Græsning eller høslæt

Hovedparten af de lysåbne naturtyper er betinget af græsning eller høslæt. Overlades de til sig selv uden drift, vil de gro til i høje urter og græsser og med tiden springe i krat og skov. Det er en naturlig proces, men hvis det får lov at ske, vil et stort antal arter blive skygget bort.

Græsning eller høslæt vil derfor have en stor positiv effekt på de fleste lysåbne naturtyper og vil ofte være en forudsætning for gunstig bevaringsstatus. Græsning eller høslæt er et middel til at bekæmpe invasive arter som f.eks. kæmpe-bjørneklo.

Når afgræsning foregår uden eller med begrænset tilskuds fodring eller ved høslæt (dvs. med fjernelse af den afslåede biomasse), vil effekten være særlig positiv, idet plejen i disse tilfælde både sikrer lysåbne forhold og fjerner næringsstoffer fra arealerne.

Skovnaturtyper:

Skovnaturtypebevarende drift og pleje

Med den *skovnaturtypebevarende drift og pleje* beskyttes skovnaturtyperne mod gødsning, sprøjtning og yderligere afvanding. I nogle tilfælde etableres mere naturlige vandstandsforhold. Der sikres nogle af de naturmæssigt vigtige strukturer, f.eks. vedvarende skovdække, en vis andel uforstyrret jordbund, hule og døde træer. De karakteristiske træarter for skovnaturtyperne fremmes, og invasive arter kan bekæmpes. I særlige tilfælde plejes skovnaturtyperne med gamle driftsformer såsom skovgræsning og stævning. Den samlede forventede effekt er en sikring af skovnaturtyperne.

Urørt skov

Udlæg til urørt skov sikrer fri dynamik og andre naturlige processer i skovens økosystem. Der vil efter en (længere) årrække typisk være mere dødt ved, flere store og hule træer, en uforstyrret jordbund samt mere naturlig hydrologi. På sigt vil der kunne ses en effekt på den flora og fauna, der er tilknyttet disse naturforhold. Den samlede forventede effekt er en sikring af skovnaturtyperne og de særlige strukturer, som knytter sig til urørt skov.

Ny habitatnatur:

Udvidelser af naturtyper

Den ny habitatnatur skal typisk sammenbinde små, fragmenterede forekomster af naturtyperne og/eller udvide arealet af truede naturtyper. Desuden kan ny habitatnatur øge levestederne for truede arter.

Hvis udvidelserne sker på arealer med et stort potentiale for genskabelse af naturtyper, vil der med den nødvendige indsats (forbedring af vandstandsforhold, rydning mv.) og pleje (afgræsning eller høslæt) kunne udvikles ny habitatnatur på relativt få år. Det kan f.eks. være arealer, der tidligere har rummet naturtypen og som ligger i nær tilknytning til eksisterende arealer med naturtypen. Hvis udvidelsen derimod foregår på tidligere landbrugsjord, må udviklingen mod habitatnatur af høj kvalitet forventes at tage væsentlig længere tid (ofte flere årtier).

Miljøvurdering

For alle statslige Natura 2000-planer er der foretaget en strategisk miljøvurdering. Da der i denne Natura 2000-handleplan ikke er foretaget ændringer i forhold til den statslige Natura 2000-plan, og der alene er gengivet de statslige Natura-2000 planers foranstaltninger, miljøvurderes denne handleplan ikke i henhold til lov om miljøvurdering af planer og programmer.

Bilag 1: Naturtyper og arter på udpegningsgrundlag

Udpegningsgrundlag for Habitatområde nr. 246:

Naturtyper

Naturtypenr.	Naturtype			
		Lejre Kommune	Naturstyrelsen	I alt
1330	Strandeng	0,0	-	0,0
6210	Kalkoverdrev	1,8	-	1,8
6230	Surt overdrev	7,7	-	7,7
7140	Hængesæk	2,2	-	2,2
7230	Rigkær	0,1	-	0,1
9110	Bøg på mor	-	3,2	3,2
9130	Bøg på muld	-	9,3	9,3
91E0	Elle- og askeskov	-	2,1	2,1
7110	Højmose	0	-	ej fundet
1210	Strandvold med enårige planter	-	-	ej kortlagt
1220	Strandvold med flerårige planter	-	-	ej kortlagt
3130	Søbred med småurter	-	-	ej kortlagt
3150	Næringsrig sø	-	-	ej kortlagt
6430	Urtebræmme	-	-	ej kortlagt
7220	Kildevæld	-	0	ej fundet
I alt		11,8	14,6	26,4

Arter:

1166	Stor vandsalamander
------	---------------------

Udpegningsgrundlag for Habitatområde nr. 247:

Naturtypenr.	Naturtype	Handleplan-myndighed			I alt
		Lejre Kommune	Holbæk Kommune	Naturstyrelsen	
1330	Strandeng	21,3	-	-	21,3
6210	Kalkoverdrev	6,1	-	-	6,1
6230	Surt overdrev	0,5	-	-	0,5
7220	Kildevæld	0,1	-	-	0,1
7230	Rigkær	13,6	-	-	13,6
9130	Bøg på muld	-	-	8,8	8,8
91E0	Elle- og askeskov	-	-	2,0	2,0
1160	Bugt				<i>ej kortlagt</i>
1210	Strandvold med enårige planter				<i>ej kortlagt</i>
3130	Søbred med småurter				<i>ej kortlagt</i>
3140	Kransnålalge-sø				<i>ej kortlagt</i>
3150	Næringsrig sø				<i>ej kortlagt</i>
6430	Urtebræmme				<i>ej kortlagt</i>
9110	Bøg på mor	-	-	0	<i>ej fundet</i>
I alt		41,6	0,0	10,8	52,4

Bilag 2: Fordeling af indsats mellem handleplan-myndigheder og offentlige lodsejere

I Natura 2000-planens indsatsprogram er der retningslinjer, hvor der er behov for en nærmere afklaring af, hvem der følger op på retningslinjerne. Det drejer sig om følgende retningslinjer:

Det samlede areal med overdrevstyperne kalkoverdrev og surt overdrev øges med i størrelsesordenen 5-10 ha, hvis de naturmæssige forhold gør det muligt

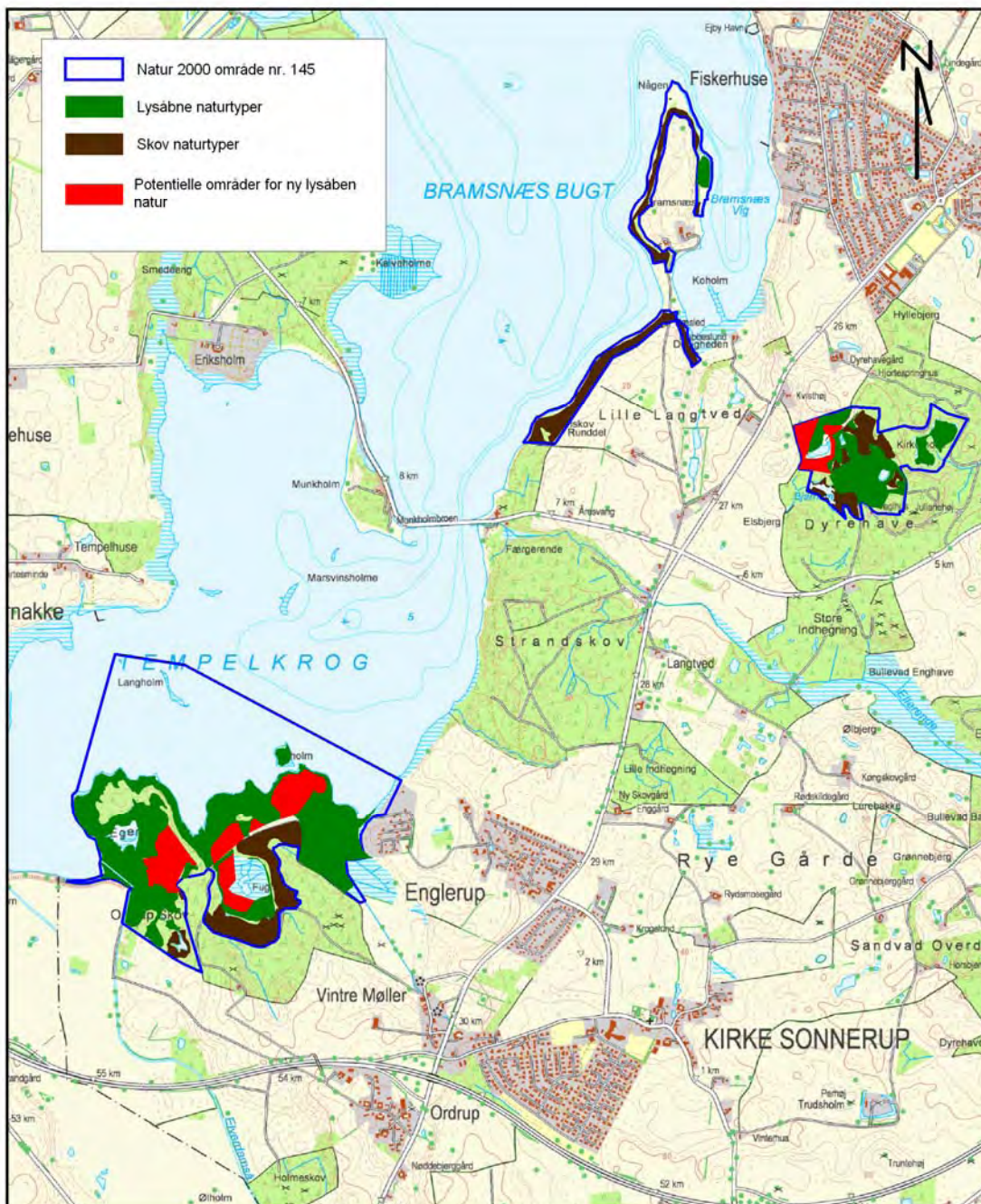
Natura 2000-områdets samlede areal med rigkær udvides, hvor de naturgivne forhold gør det muligt

Der sikres velegnede levesteder for forekomster af stor vandsalamander

Der er aftalt følgende opgavefordeling mellem handleplan-myndighederne i Natura 2000-området:

	Handleplan-myndighed			Total
	Lejre Kommune	Holbæk Kommune	Naturstyrelsen	Total
Udvidelse af naturtyper	5-10 ha	0 ha	0 ha	5-10 ha
Udvidelse af levesteder for arter	0 stk	0 stk	0 stk	0 stk

Bilag 3: Kort med kortlagte naturtyper samt potentielle områder for ny natur



Bilag 4: Resumé af offentlige lodsejeres drifts- og plejeplaner

Der er ingen offentlige lodsejere i Natura 2000-området.

Bilag 5: Forklaring af Natura 2000-begreber m.m.

Begreb	Forklaring
Natura 2000	Natura 2000 er et netværk af områder i EU med særligt værdifuld natur. Natura 2000 er en samlebetegnelse for habitatområder og fuglebeskyttelsesområder. I Danmark tales om internationale naturbeskyttelsesområder, som også rummer Ramsarområder, og består af et eller flere af disse særligt udpegede områder. Natura 2000-områderne kan ses i Danmarks Miljøportal . Der er mere information om Natura 2000 på www.nst.dk
Udpegningsgrundlag	Udpegningsgrundlaget er en fællesbetegnelse for de arter og naturtyper, som findes indenfor et internationalt beskyttelsesområde og som er omfattet af listerne i habitatdirektivet eller fuglebeskyttelsesdirektivet, som forudsætter udpegningsgrundlag af beskyttelsesområder. Du kan finde udpegningsgrundlag her: Udpegningsgrundlag .
Natura 2000-naturtyper	Naturtyperne er defineret nærmere i " Habitatbeskrivelser, årgang 2010 ". Endvidere er alle danske naturtyper beskrevet på www.nst.dk
Lysåbne terrestriske naturtyper	I Danmark er der 35 lysåbne terrestriske naturtyper: 1210 (Enårig vegetation på strandvolde) , 1220 (Flerårig vegetation på stenede strande) , 1230 (Klinter eller klipper ved kysten) , 1310 (Vegetation af kveller eller andre enårige strandplanter) , 1320 (Vadegræssamfund) , 1330 (Strandenge) , 1340 (Indlands-strandenge) , 2110 (Begyndende klitdannelser) , 2120 (Hvide klitter og vandremiler) , 2130 (Stabile kystklitter med urtevegetation) , 2140 (Stabile kalkfattige klitter med <i>Empetrum nigrum</i>) , 2160 (Kystklitter med havtorn) , 2170 (Kystklitter med gråris) , 2190 (Fugtige klitlavninger) , 2250 (Kystklitter med enebær) , 2310 (Indlandsklitter med lyng og visse) , 2320 (Indlandsklitter med lyng og revling) , 2330 (Indlandsklitter med åbne græsarealer med sandskæg og hvene) , 4010 (Våde dværgbusksamfund med kløkkelyng) , 4030 (Tørre dværgbusksamfund (heder)) , 5130 (Enebærkrat på heder, overdrev eller skrånter) , 6120 (Tørketålende græsvegetation på kalkrig jordbund) , 6210 (Overdrev og krat på mere eller mindre kalkholdig bund) , 6230 (Artsrige overdrev) , 6410 (Tidvis våde enge) , 6430 (Bræmmer med høje urter) , 7110 (Aktive højmoser) , 7120 (Nedbrudte højmoser) , 7150 (Lavninger på tørv med <i>Rhynchosporion</i>) , 7210 (Kalkrige moser og sumpe med hvas avneknippe) , 7220 (Kilder og væld med kalkholdigt (hårdt) vand) , 7230 (Rigkær) , 7140 (Overgangstyper af moser og hængesæk) , 8220 (Indlandsklipper af kalkfattige bjergarter) , 8230 (Indlandsklipper af kalkfattige bjergarter med pionerplantensamfund) .
Sø- og vandløbsnaturtyper	I Danmark er der 7 sø- og vandløbsnaturtyper: 3110 (Kalk- og næringsfattige søer og vandhuller) , 3130 (Ret næringsfattige søer og vandhuller) , 3140 (Kalkrige søer og vandhuller med kransnålalger) , 3150 (Næringsrige søer og vandhuller med flydeplanter) , 3160 (Brunvandede søer og vandhuller) , 3260 (Vandløb med vandplanter) , 3270 (Vandløb med tidvis blottet mudder med enårige planter) .
Skovnaturtyper	I Danmark er der 10 skovnaturtyper: 2180 (Skovklit) , 9110 (Bøg på mor) , 9120 (Bøg på mor med kristtorn) , 9130 (Bøg på muld) , 9150 (Bøg på kalk) , 9160 (Ege-blandskov) , 9170 (Vinteregeskov) , 9190 (Stilkeke-krat) , 91D0 (Skovbevokset tørvemose) , 91E0 (Elle- og askeskov) .
Kortlægning	Under forarbejdet til Natura 2000-planerne er en række naturtyper

	<p>kortlagt ved en fysisk gennemgang af habitat-områderne. Naturtyperne er afgrænset og identificeret, og der er registreret oplysninger om struktur og artsindhold på arealerne. De kortlagte områder kan f.eks. findes på PRIOR.</p>
Tilstandsklasse	<p>Tilstandsklassen er udtryk for naturkvaliteten af den enkelte kortlagte naturtype. Tilstandsklassen er beregnet på baggrund af strukturindikatorer og artsdata, som er indsamlet ved kortlægningen. Ud fra strukturindikatorerne beregnes et strukturindeks, og tilsvarende beregnes et artsindeks ud fra de indsamlede artsdata. Hver især fortæller de to indeks noget om de aktuelle livsvilkår og den seneste historie på arealet. Tilstanden er en sammenvejning af de to indeks.</p> <p>Der er 5 tilstandsklasser:</p> <ol style="list-style-type: none"> I. Høj tilstand II. God tilstand III. Moderat tilstand IV. Ringe tilstand V. Dårlig tilstand <p>De to øverste klasser I og II opfylder Habitatdirektivets krav til gunstig bevaringsstatus under forudsætning af, at der foreligger en prognose der siger, at arealet også i fremtiden vil kunne opretholde den høje eller gode tilstand.</p> <p>Tilstandsklasse (inkl. struktur- og artstilstand) for en kortlagt naturtype kan ses på PRIOR.</p>
Gunstig bevaringsstatus	<p>En naturtypes bevaringsstatus er gunstig, når:</p> <ul style="list-style-type: none"> - arealet med naturtypen i det naturlige udbredelsesområde er stabilt eller øges - den særlige struktur og de særlige funktioner, der er nødvendige for naturtypens opretholdelse, er til stede og vil være det fremover. - bevaringsstatus for de arter, der er karakteristiske for naturtypen, er gunstig. <p>En arts bevaringsstatus anses for gunstig, når:</p> <ul style="list-style-type: none"> - bestandsudviklingen viser, at arten på lang sigt vil opretholde sig selv - artens naturlige udbredelsesområde hverken er i tilbagegang eller vil blive mindsket - der er og sandsynligvis fortsat vil være et tilstrækkeligt stort levested til på lang sigt at bevare artens bestande
Natura 2000-plan	<p>Natura 2000-planen fortæller, hvordan man skal behandle hvert af de 246 Natura 2000-områder, så man stopper tilbagegangen for naturtyper og arter i det enkelte område. Natura 2000-planen indeholder en basisanalyse af områdets aktuelle naturtilstand og trusler, mål for naturtilstanden og et indsatsprogram. Natura 2000-plan kan findes på www.nst.dk</p>
Natura 2000-handleplan	<p>Natura 2000-planen udmøntes i handleplaner. En kommune skal således udarbejde en handleplan for, hvordan Natura 2000-planen vil blive realiseret inden for kommunens geografiske område på land og kystnære områder. Kommunen skal efterfølgende sikre, at handleplanen gennemføres. På tilsvarende måde har Naturstyrelsen ansvaret for at udarbejde og gennemføre handleplaner for de skovbevoksede, fredskovspligtige arealer.</p>
Offentlige lodsejeres drifts- og plejeplaner	<p>Offentlige lodsejere har mulighed for selv at udarbejde drifts- og plejeplan som opfølgning på en Natura 2000-plan. I Natura 2000-handleplanen skal der være resuméer af de offentlige lodsejeres drifts- og plejeplaner.</p>

Invasive arter	Invasive arter dækker over plante- og dyrearter, der af mennesket er blevet flyttet fra en del af verden til en anden og her påvirker hjemmehørende arter negativt. Et almindeligt brugt eksempel er kæmpe-bjørneklo, som er ført til Danmark fra Kaukasus og nu giver problemer i eksempelvis moser, hvor den udkonkurrerer hjemmehørende plantearter.
Skovnaturtypebevarende drift og pleje	<p>I Natura 2000-tilskudsordning for skov er den skovnaturtypebevarende drift og pleje defineret på følgende måde:</p> <p>Alle arealer omfattes af en basissikring med følgende indhold:</p> <ul style="list-style-type: none"> • Vedvarende skovdække • Ved skovdrift skal de karakteristiske træarter for skovnaturtypen fremmes • Ved foryngelse skal der anvendes en naturvenlig foryngelse • Ingen gødskning, kalkning eller kemisk bekæmpelse • Uforstyrret jordbund på mindst 2/3 af arealet • Ingen øget afvanding • Bevaring af eksisterende dødt ved og træer med hulheder • Plejeret til handleplan-myndigheden til bekæmpelse af arter, der optræder invasivt <p>Som minimum skal alle arealer i tilstandsklasse 1 omfattes af en supplerende sikring med én eller flere af følgende tiltag:</p> <ul style="list-style-type: none"> • Bevaring af store træer til død og henfald • Bekæmpelse af invasive arter • Etablering af naturlige vandstandsforhold • Forberedelse til skovgræsning
Urørt skov	<p>I Natura 2000-tilskudsordning for skov omfatter udlæg til urørt skov følgende restriktioner:</p> <ul style="list-style-type: none"> • Ingen skovdrift • Ingen fjernelse af levende eller døde træer • Ingen gødskning, kalkning eller kemisk bekæmpelse • Ingen forstyrrelse af jordbunden • Ingen oprensning eller nygravning af grøfter • Plejeret til handleplan-myndigheden til bekæmpelse af arter, der optræder invasivt



Miljøministeriet
Naturstyrelsen



Holbæk
Kommune

LEJRE
KOMMUNE

