



# Natura 2000-handleplan

## Højen Bæk

Natura 2000-område nr. 80

Habitatområde H69

Planen er i offentlig høring 8. juni-8. august 2012



## **Kolofon**

### **Titel**

Natura 2000-handleplan 2010-2015

Højen Bæk

Natura 2000-område nr. 80

Habitatområde H69

### **Udarbejdet af:**

Vejle Kommune og Naturstyrelsen

Må citeres med kildeangivelse

ISBN nr: (Indsættes efter den offentlige høring)

## Indholdsfortegnelse

Baggrund.....	4
Sammendrag af den statslige Natura 2000-plan .....	5
Mål for planperioden.....	7
Forventede metoder og forvaltningstiltag .....	8
Prioritering af den forventede forvaltningsindsats .....	11
Forventet effekt.....	12
Strategisk miljøvurdering.....	15
Bilag 1: Naturtyper og arter på udpegningsgrundlag.....	16
Bilag 2: Fordeling af indsats mellem handleplan-myndigheder og offentlige lodsejere .....	17
Bilag 3: Kort med kortlagte naturtyper samt potentielle områder for ny habitatnatur .....	18
Bilag 4: Forklaring af Natura 2000-begreber m.m. ....	19

## Baggrund

Der er udarbejdet statslige Natura 2000-planer for 246 Natura 2000-områder, som kan findes her: [Natura 2000-plan](#).

Denne handleplan er en udmøntning af Natura 2000-plan for område nr. 80 Højen Bæk.

Handleplanen er udarbejdet i samarbejde mellem Vejle Kommune og Naturstyrelsen.

Hver kommune er ansvarlig for de dele af handleplanen, der vedrører kommunens geografiske område på land og kystnære områder - bortset fra skovbevoksede, fredskovspligtige arealer. Hver kommune sikrer gennemførelse for sit område inden udgangen af år 2015.

Naturstyrelsen er ansvarlig for de dele af handleplanen, der vedrører de skovbevoksede, fredskovspligtige arealer. Naturstyrelsen sikrer gennemførelse af disse dele af handleplanen inden udgangen af år 2021.

Handleplanen er udarbejdet med hjemmel i miljømålsloven (lovbekendtgørelse nr. 932 af 24/09/2009), bekendtgørelse nr. 1117 af 25/11/2011 om kommunalbestyrelsernes Natura 2000-handleplaner og bekendtgørelse 1116 af 25/11/2011 om tilvejebringelse af Natura 2000-skovplanlægning.

Det fremgår af lovgivningen:

- at en handleplan skal indeholde:
  - en prioritering af handleplan-myndighedens forventede forvaltningsindsats i planperioden
  - en angivelse af mål og forventet effekt for de enkelte aktiviteter
  - de forventede metoder og forvaltningstiltag, som handleplan-myndigheden vil tage i brug for at forbedre naturtilstanden eller fastholde gunstig bevaringsstatus
- at en handleplan ikke må stride imod retningslinjer fastsat i den statslige Natura 2000-plan.
- at en handleplan skal være så konkret, at dens gennemførelse kan vurderes. Dog må handleplanen ikke foregribe det præcise indhold af de aftaler eller afgørelser, der træffes i forhold til den enkelte lodsejer i forbindelse med gennemførelse af handleplanen.

Alle myndigheder skal i deres arealdrift, naturforvaltning eller ved udøvelse af deres beføjelser i henhold til lovgivningen i øvrigt lægge Natura 2000-planen og -handleplanen til grund.

I handleplanen anvendes en række Natura 2000-begreber m.m., som er defineret nærmere i bilag 4.

# Sammendrag af den statslige Natura 2000-plan

Natura 2000-område nr. 80 Højen Bæk.

## Områdebeskrivelse

Området ved Højen Bæk er kendetegnet ved løvskovklædte skråninger, hvorfra der udspringer en række kalkholdige kildevæld. Enkelte græssede overdrev findes fortsat på ådalsskrænterne. Skoven er primært bøgeskov på de højere og mere tørre dele, mens elle- og askesumpe findes på de lavere, mere vældprægede arealer. På de højere partier findes også enkelte nåletræsbevoksninger. De lave løvskovpartier har præg af naturskov med væltede, efterladte træer og meget ekstensiv drift. Hele området er mere eller mindre trykvandspåvirket. Højen Bæk løber stort set ureguleret gennem ådalen, omgivet af naturenge, kær og overdrev.

Størstedelen af området blev fredet i 1990. Formålet med fredningen er at fastholde, udbygge og forbedre områdets store naturvidenskabelige interesser og sikre områdets varierede plante- og dyreliv, specielt i ferskvandsbiologisk henseende.

## Vigtigste naturværdier

I habitatområdet findes naturtypen kildevæld, men også elle- og askeskov. Begge naturtyper er sjældne i Danmark og prioriteret på EU-niveau. Der findes også rigkær og flere af lokaliteterne rummer en meget værdifuld flora.

Højen Bæk betegnes i øvrigt som et af landets mest oprindelige og uspolerede vandløb, med en artsrig rentvandsfauna som tæller flere sjældne arter. Bækklampret findes også i vandløbet. Rød glente yngler i området og sort stork er ved flere lejligheder set i ynglesæsonen. Området er et af de eneste habitatområder i Danmark, hvor vandstær yngler. Der findes også stabile bestande af isfugl og bjergvipstjert.

## Trusler mod områdets naturværdier

Der er foretaget en tilstandsvurdering for de fleste af områdets naturtyper, og truslerne mod udpegningsgrundlaget er registreret.

Alle kortlagte naturtyper vurderes at være negativt påvirket af luftbåret kvælstof. Arealer med overdrev, rigkær og tidvis våd eng er små og ligger spredt i området og er truet af fragmentering, og generelt er områdets lysåbne naturtyper truet af tilgroning. Udtørring udgør en trussel mod tidvis våde enge og rigkær.

Intensiv skovdrift kan medføre, at skovnaturtyperne forringes eller ødelægges, f.eks. hård hugst eller kørsel i skovbunden. Desuden er der en utilstrækkelig beskyttelse af skovnaturtyperne mod bl.a. konvertering til andre træarter.

## Målsætning og indsats

I området er der særlig fokus på vandløbet, den omgivende ådal og skrænterne med naturtyperne surt overdrev, tidvis våd eng, kildevæld, rigkær og elle- og askeskov som er prioriterede naturtyper i EU og/ eller truede nationalt.

Områdets terrestriske naturtyper, samt vandløbet sikres en god-høj naturtilstand. Vandløbet sikres som levested for bæklampret og som et af landets reneste og mest oprindelige vandløb med en meget stor faunadiversitet. Generelt sikres naturtyperne hensigtsmæssig drift/pleje og hydrologi en lav næringsstofbelastning og gode sprednings- og etableringsmuligheder for arterne.

Indsatsen vil overvejende dreje sig om at stoppe tilgroningen af de lysåbne naturtyper og beskytte skoven mod intensiv skovdrift og konvertering til andre træarter. For de vandafhængige naturtyper vil sikres desuden en forbedret hydrologi. Arealer med surt overdrev, tidvis våd eng og rigkær sammenbindes ved udvidelser.

Oversigt over de væsentligste virkemidler til gennemførelse af denne plan:

<b>Indsats</b>	<b>Stort omfang</b>	<b>Mindre omfang</b>	<b>Undersøges nærmere</b>	<b>Ikke relevant</b>
<b>Rydning, fjernelse af uønsket opvækst</b> Herunder bekæmpelse af invasive arter		X		
<b>Forbedring af hydrologi</b> Fx ved at standse dræning, genoprette vandløb, fjerne diger	X			
<b>Ekstensiv drift</b> Fx indførsel eller opretholdelse af græsning, høslet mm.	X			
<b>Sikring af arealer</b> Sikring af natur der ikke pt. er beskyttet (fx stenrev og skovnatur)	X			
<b>Reducere forstyrrelser</b>				X
<b>Forbedring/sikring af levesteder</b> Fx ved etablering af vandhuller, sikring af redetræer eller større fouragerings- eller yngleområder		X		
<b>Sammenkædning af naturarealer</b> Fx ved udlæg af naturarealer til samdrift af mindre og adskilte naturområder.	X			

## Mål for planperioden

(Natura 2000-planens indsatsprogram)

Natura 2000-planens indsatsprogram er bindende retningslinjer for handleplanen i første planperiode, og anvendes derfor som handleplanens mål. Dette indsatsprogram skal være gennemført med udgangen af år 2015, dog år 2021 for de skovbevoksede, fredskovspligtige arealer. Indsatsprogrammet vedrører alene naturtyper og arter, som er på udpegningsgrundlaget for Natura 2000-området, jf. bilag 1.

Indsatsprogrammet er på side 18-20 i [Natura 2000-planen](#).

Her er et sammendrag:

### Naturtyper

- Skovnaturtyperne sikres.
- Der sikres den for naturtyperne mest hensigtsmæssige hydrologi i tidvis våd eng, kilder og rigkær.
- De lysåbne terrestriske naturtyper skal sikres en hensigtsmæssig ekstensiv drift og pleje.
- Tilgroning af de lysåbne naturtyper reduceres.
- Det undersøges nærmere, hvor der er behov for at skabe en mere hensigtsmæssig hydrologi i skovnaturtyperne, og disse steder sikres den for skovnaturtyperne mest hensigtsmæssige hydrologi.
- Arealer med surt overdrev, tidvis våd eng og rigkær sammenbindes ved udvidelser.
- Konstaterede forekomster af habitatnaturtyper, der ikke er omfattet af lovgivningen, sikres mod ødelæggelse.
- Forekomsterne med elle- og askeskov, som ikke genoprettes til rigkær, sikres.
- Tilstanden af eksisterende rigkær forbedres ved målrettet pleje.

### Arter

- De eksisterende levesteder for bæklampret sikres.

### Indsatser som forventes gennemført via anden planlægning end handleplanen:

*Husdyrgodkendelsesloven:* Reduktion af kvælstof-deposition fra luften på områdets naturtyper sker ved administration af denne lov.

*Vandplanen:* Regulerer tilførslen af næringsstoffer til søer og vandløb. Sikrer vandløb gode fysiske forhold og kontinuitet. Dette vil samtidig begunstige forekomsten for bæklampret og andre dyrearter. Søerne i området sikres god vandkvalitet med et varieret dyre- og planteliv.

## Forventede metoder og forvaltningstiltag

Her angives de metoder og forvaltningstiltag, som forventes at skulle anvendes for at opfylde handleplanens mål (Natura 2000-planens indsatsprogram).

Den konkrete indsats på et areal forventes i stort omfang udmøntet ved, at lodsejeren søger om tilskud fra en række særlige tilskudsordninger under Landdistriktsprogrammet. For nærmere information henvises til [NaturErhvervsstyrelsen](#) og – for skovbevoksede arealer – til [Naturstyrelsen](#).

### Naturtyper

I tabel 1 angives de forventede metoder og forvaltningstiltag for *naturtyperne* på udpegningsgrundlaget, jf. bilag 1. Tabellen er inddelt i 3 grupper:

- Lysåbne naturtyper, inkl. sø- og vandløbsnaturtyper (se bilag 4)
- Skovnaturtyper (se bilag 4)
- Potentiel ny habitatnatur (dvs. arealer hvor der er potentiale til lave udvidelser af habitatnaturtyperne jf. indsatsprogrammet)

Hovedparten af arealet med naturtyper er kortlagt, og kan ses på hjemmesiden [Miljøgis](#).

I tabel 1 er der et skøn over omfanget af de enkelte metoder og forvaltningstiltag for de kortlagte naturtyper samt et skøn over omfanget af potentielle områder til at lave udvidelser af habitatnaturtyperne jf. indsatsprogrammet. I den forbindelse skelnes mellem ”områder hvor indsatsen er sikret i planperioden” og ”områder hvor der er potentiale for forbedringer af bevaringsstatus”, da der allerede er igangværende indsatser i Natura 2000-området, der bidrager til at opfylde handleplanens mål.

Tabel 1: Forventede metoder og forvaltningstiltag for naturtyperne

Forventede metoder og forvaltningstiltag	Arealer hvor indsats er sikret gennem aftaler i hele planperioden	
	Arealer hvor indsats er sikret gennem aftaler i hele planperioden	Skøn over naturarealer hvor der er behov for indsats eller sikring af eksisterende pleje
<b>Lysåbne naturtyper:</b>		
Rydning af uønsket opvækst	-	Ca. 2 ha
Forbedring af hydrologi	-	Ca. 10 ha
Græsning eller høslæt	Ca. 15 ha *	Ca. 13 ha
Afskrælning eller afbrænding	-	-
<b>Skovnaturtyper:</b>		
<i>Skov med fredskovspligt:</i>		
Skovnaturtypebevarende drift og pleje	-	55-60 ha
Urørt skov	-	≤ 4 ha
Forbedring af hydrologi	-	≤ 0,3 ha



<i>Skov uden fredskovspligt:</i>		
Skovnaturtypebevarende drift og pleje	-	Ca. 4 ha
Urørt skov	-	≤ 0,2 ha
Forbedring af hydrologi	-	-
	<b>Samlet udvidelseskrav jf. indsatsprogrammet</b>	<b>Skøn over egnede/potentielle arealer for udvidelse af habitatnatur</b>
<b>Ny habitatnatur:</b>		
Potentielle udvidelser af habitatnaturtyper	Sur overdrev, tidvis våd eng og rigkær søges udvidet, hvor det naturmæssigt er muligt.	Ca. 24 ha

\*Tabellen indeholder kun de MVJ aftaler, som udløber i 2015 eller senere. Dertil kommer, at der er indgået MVJ-aftaler på 8,5 ha med udløb før 2015. Det vides ikke om disse aftaler gentegnes.

#### *Særligt for de lysåbne naturtyper:*

- Ved udpegningen af de potentielle områder for ny habitatnatur er følgende kriterier anvendt:
  - Natur, som er udpeget som § 3, men som ikke er udpeget som habitatnatur
  - Potentielle vådområder i tilknytning til eksisterende § 3 beskyttet natur eller habitatnatur
  - Stærkt skrånende arealer med potentiale for udvikling af overdrev
  - Nåleskov, der ikke er fredskov, i tilknytning til overdrev og hede
  - Andre arealer, hvor der foreligger en specifik viden om naturpotentiale
  - Arealer med 15 års genopdyrkningsret

Ved udpegning af potentielle områder for ny habitatnatur, øges muligheden for at arealerne vil blive prioriteret ved ansøgning om tilskud fra landdistriktpuljen.

#### *Særligt for skovnaturtyperne:*

- Arealer hvor indsats er sikret gennem aftaler i hele planperioden
  - Dækker skovarealer, der i hele planperioden er beskyttet ved skovlovsaftale, fredning eller lignende. I særlige tilfælde kan der være behov for en supplerende beskyttelsesindsats.
  - Bemærk: Træbevoksede moser, hvor vegetationen er opstået naturligt, er omfattet af naturbeskyttelseslovens § 3 eller skovlovens § 28. Det kan omfatte 91E0 Elle- og askeskov. Sådanne arealer er ikke medtaget under ”Arealer hvor indsats er sikret gennem aftaler i hele planperioden” i tabel 1, selvom beskyttelsen kan være tilstrækkelig.
- Behov for særlig indsats
  - Generelt skal der være en særlig beskyttelsesindsats af skovnatur, der er i høj tilstand. Det skal bidrage til at bevare de ekstraordinære naturværdier. Se nærmere i bilag 4 under ”Skovnaturtypebevarende drift og pleje” og ”Urørt skov”.
  - Arealerne for urørt skov og forbedring af hydrologi er bruttoarealer, hvor mulighederne for henholdsvis udlæg til urørt skov og forbedring af de hydrologiske forhold undersøges nærmere. Bruttoarealet for urørt skov er arealer i høj tilstand med

bl.a. stor andel dødt ved, mens bruttoarealet for forbedret hydrologi er de mest tørre arealer med 91E0 Elle- og askeskov, der har fungerende grøfter.

- Reduktion af arealet med skovnaturtyper
  - I forbindelse med udvidelser af den truede naturtype 7230 Riggær kan der forekomme reduktioner i arealet med 91E0 Elle- og askeskov.

## **Arter**

Bæklampret er den eneste art på udpegningsgrundlaget. Nedenfor angives de forventede metoder og forvaltningstiltag for bæklampret (jf. bilag 1) *udover* indsatsen for naturtyperne, som i mange tilfælde også vil gavne arten.

### *Særligt for bæklampret:*

Indsatsen for bæklampret er opretholdelse af fri dynamik og variation i Højen Å. Generelt er der gode livsbetingelser for bæklampret i Højen Å. Vedligeholdelsen er nænsom og der findes både egnede gyde- og opvækstområder. Det vurderes at fødegrundlaget for bæklampret er sikret via vandløbets gode fysiske og biologiske kvalitet.

## Prioritering af den forventede forvaltningsindsats

Indsatsen i 1. planperiode skal standse tilbagegangen for naturtyper og arter på udpegningsgrundlaget. I Natura 2000-planen er dette mål udmøntet i fire sigtelinjer:

1. Sikring af tilstanden af eksisterende naturarealer og arter
2. Sikring af de små naturarealer
3. Sikring af naturtyper og levesteder som ikke er beskyttede
4. Indsats for truede naturtyper og arter

De fire sigtelinjer lægger niveauet for den indsats, som handleplanmyndighederne skal gennemføre, og er udtryk for den nationale prioritering i 1. planperiode.

Her beskrives de dele af indsatsprogrammet, som handleplanmyndighederne forventes at gennemføre med særligt fokus og tidligt i planperioden:

### Lysåbne naturtyper:

*Indsats for følgende særligt sårbare naturtyper:*

Arealerne med særlig værdifulde og sårbare naturtyper og arter søges sikret, udvidet og om muligt kædet sammen. Det drejer sig om naturtyperne surt overdrev, tidvis våd eng og rigkær.

*Pleje og udvidelse af surt overdrev, tidvis våd eng og rigkær:*

I det omfang, der er behov, ryddes de lysåbne naturtyper for opvækst af træer og buske. De våde områder sikres en naturlig hydrologi. Rydning vil i det omfang det er muligt og hvor der er behov derfor – blive efterfulgt af græsning.

Indsatsen prioriteres i de områder, hvor der er synergi med øvrige kommunale og statslige aktiviteter, for eksempel plejeaftaler i fredninger, friluft- og formidlingsprojekter eller andre naturplejeprojekter.

### Skovnaturtyper:

*Tidlig opsøgende/faciliterende indsats over for særlige lodsejergupper, f.eks.:*

- a. Lodsejere med en stor andel af områdets skovnatur-forekomster i høj tilstand.
- b. Lodsejere med stor andel af områdets bruttoareal for urørt skov, hvor muligheden for udlæg til urørt skov undersøges nærmere.
- c. Lodsejere med en stor andel af områdets arealer med den EU-prioriterede skovnaturtype: *91E0 Elle- og askeskov.*
- d. Lodsejere med et stort areal med skovnaturtyper.

### Arter:

De eksisterende levesteder for bæklampret i Højen Å sikres, blandt andet gennem vandplanerne og via den generelle naturtypeindsats for lysåbne naturtyper og skovnaturtyper.

## Forventet effekt

Her beskrives den forventede naturmæssige effekt ved at gennemføre de enkelte aktiviteter. Den faktiske naturmæssige effekt for naturtyper og arter vil løbende blive fulgt i det nationale overvågningsprogram, NOVANA.

### Lysåbne naturtyper:

#### - *Rydning af uønsket opvækst*

I forbindelse med pleje af lysåbne arealer vil det ofte være nødvendigt at foretage en rydning af buske og træer. Det vil typisk være arealer, hvor græsning eller slåning har været enten utilstrækkelig eller helt opgivet, og der har indfundet sig uønsket opvækst. Det kan f.eks. være bævreasp på overdrev og hede eller pilekrat i moser, enge og søer. Rydningen sikrer, at den flora og fauna, der trives med lysåbne forhold, ikke skygges bort. Desuden vil rydning ofte bidrage til at bekæmpe invasive arter som nåletræer og glansbladet hæg. Det er vigtigt, at det ryddede opvækst fjernes for at skabe gode vækstbetingelser for den lysåbne vegetation.

Ved rydning af arealer med stort potentiale for at udvikle ny habitatnatur vil den vegetation, der er karakteristisk for naturtypen, kunne indfinde sig efter få år. Det gælder særligt for tidlige tilgroningsstadier af naturtyperne.

#### - *Forbedring af hydrologi*

Lukning af grøfter, fjernelse af drænrør mv. kan være afgørende plejetiltag for våde naturtyper som f.eks. tidvis våd eng, våd hede og rigkær. Dette gælder også for en række arter tilknyttet våde naturtyper. Effekten af de mere naturlige vandstandsforhold vil typisk være, at fugtigbundsarterne bliver mere dominerende, og at der genindvandrer flere arter tilknyttet våd og fugtig bund. Desuden vil uønsket opvækst af træer og buske blive hæmmet, nedbrydning af førnelag vil ophøre og der vil opbygges et nyt tørvelag. Det vil sikre mindre næringsfrigørelse og CO<sub>2</sub>-udslip.

#### - *Græsning eller høslæt*

Hovedparten af de lysåbne naturtyper er betinget af græsning eller høslæt. Overlades de til sig selv uden drift, vil de gro til i høje urter og græsser og med tiden springe i krat og skov. Det er en naturlig proces, men hvis det får lov at ske, vil et stort antal arter blive skygget bort. Græsning eller høslæt vil derfor have en stor positiv effekt på de fleste lysåbne naturtyper og vil ofte være en forudsætning for gunstig bevaringsstatus. Der er dog enkelte lysåbne naturtyper, som ikke eller kun i særlige tilfælde vurderes at have behov for afgræsning eller høslæt. Det drejer sig f.eks. om hængesæk og højmose. Græsning eller høslæt er et middel til at bekæmpe invasive arter som f.eks. bjørneklo og glansbladet hæg samt problemarter som f.eks. gyvel og bjerg-rørhvene.

Når afgræsning foregår uden eller med begrænset tilskuds fodring eller ved høslæt (d.v.s. med fjernelse af den afslåede biomasse), vil effekten være særlig positiv, idet plejen i disse tilfælde både sikrer lysåbne forhold og fjerner næringsstoffer fra arealerne.

## Skovnaturtyper:

### - *Skovnaturtypebevarende drift og pleje*

Med den *skovnaturtypebevarende drift og pleje* beskyttes skovnaturtyperne mod gødskning, sprøjtning og yderligere afvanding. I nogle tilfælde etableres mere naturlige vandstandsforhold. Der sikres nogle af de naturmæssigt vigtige strukturer, f.eks. vedvarende skovdække, en vis andel uforstyrret jordbund, hule og døde træer. De karakteristiske træarter for skovnaturtyperne fremmes, og invasive arter kan bekæmpes. I særlige tilfælde plejes skovnaturtyperne med gamle driftsformer såsom skovgræsning og stævning. Den samlede forventede effekt er en sikring af skovnaturtyperne.

### - *Urørt skov*

Udlæg til urørt skov sikrer fri dynamik og andre naturlige processer i skovens økosystem. Der vil efter en (længere) årrække typisk være mere dødt ved, flere store og hule træer, en uforstyrret jordbund samt mere naturlig hydrologi. På sigt vil der kunne ses en effekt på den flora og fauna, der er tilknyttet disse naturforhold. Den samlede forventede effekt er en sikring af skovnaturtyperne og de særlige strukturer, der knytter sig til urørt skov.

### - *Forbedring af hydrologi i skov*

Lukning af grøfter, fjernelse af drænrør mv. kan være afgørende plejetiltag for fugtige skovnaturtyper som skovbevokset tørvemose og elle- og askeskov samt for visse skovlevende arter. Effekten af mere naturlige vandstandsforhold i skovnaturtyperne bliver mere dominerende og flere arter genindvandrer. Samtidig vil førnelaget blive genopbygget, hvorved CO<sub>2</sub> lagres og næringsstoffer tilbageholdes.

## Ny habitatnatur:

### - *Udvidelser af naturtyper*

Den ny habitatnatur skal typisk sammenbinde små, fragmenterede forekomster af naturtyperne og/eller udvide arealet af truede naturtyper. Desuden kan det være for at øge levestederne for truede arter.

Hvis udvidelserne sker på arealer med et stort potentiale for genskabelse af naturtyper, vil der med den nødvendige indsats (forbedring af vandstandsforhold, rydning mv.) og pleje (afgræsning eller høslæt) kunne udvikles ny habitatnatur på relativt få år. Det kan f.eks. være arealer, der tidligere har rummet naturtypen og som ligger i nær tilknytning til eksisterende arealer med naturtypen. Hvis udvidelsen derimod foregår på tidligere landbrugsjord, må udviklingen mod habitatnatur af høj kvalitet forventes at tage væsentlig længere tid (ofte flere årtier).

Udvidelsen af habitatnatur vil primært ske inden for arealer, som er udpeget som potentiel ny natur. Det vil typisk dreje sig om arealer, som er beskyttet af naturbeskyttelseslovens § 3 om beskyttede naturtyper, men som ikke er kortlagt som habitatnatur.

**Arter:**

Den eneste art, der er på udpegningsgrundlaget er bæklampret. Indsatsen for bæklampret vil ske gennem den generelle naturtypeindsats for lysåbne naturtyper og skovnaturtyper, der er beskrevet i afsnittene ovenfor samt via vandplanerne.

## **Strategisk miljøvurdering**

I medfør af Bekendtgørelse nr. 936 af 24. september 2009 af lov om miljøvurdering skal der foretages en strategisk miljøvurdering af planer og programmer, der omhandler fysisk planlægning og arealanvendelse, som kan påvirke et internationalt beskyttelsesområde væsentligt.

Nærværende Natura 2000-plan er som udgangspunkt omfattet af kravet om miljøvurdering.

For samtlige statslige naturplaner er der foretaget en strategisk miljøvurdering. Nærværende Natura 2000-handleplan har et indhold, som ikke adskiller sig fra de oplysninger, der allerede er givet i de miljøvurderede handleplaner.

Da Natura 2000-handleplanen ikke sætter nye rammer for fremtidig fysisk planlægning eller arealanvendelser omfattes planen ikke af lov om miljøvurdering af planer og programmer.

# Bilag 1: Naturtyper og arter på udpegningsgrundlag

Udpegningsgrundlag for Habitatområde nr. 69:

## Naturtyper

Naturtypenr.	Naturtype	Handleplan-myndighed		I alt*
		Vejle Kommune	Naturstyrelsen	
<b>Lysåbne naturtyper</b>				
3260	Vandløb	-	-	<b>Ikke kendt</b>
6230	Artsrige overdrev eller græsheder på mere eller mindre sur bund	8	-	<b>8</b>
6410	Tidvis våde enge på mager eller kalkrig bund, ofte med blåtop	13	-	<b>13</b>
7220	Kilder og væld med kalkholdigt (hårdt) vand	-	-	<b>Ej kortlagt</b>
7230	Rigkær	7	-	<b>7</b>
<b>I alt*</b>		<b>28</b>	<b>-</b>	<b>28</b>
<b>Skovnaturtyper</b>				
9130	Bøg på muld	3	38	<b>41*</b>
9160	Ege-blandskov	-	2	<b>2*</b>
91E0	Elle- og askeskov	1	20	<b>21*</b>
<b>I alt*</b>		<b>4</b>	<b>60</b>	<b>64</b>

\* Delvist kortlagt – Ikke fredskovpligtige arealer er ikke fuldstændig kortlagt.

## Arter

1096	Bæklampret
------	------------



## Bilag 2: Fordeling af indsats mellem handleplan-myndigheder og offentlige lodsejere

I Natura 2000-planens indsatsprogram er der retningslinjer, hvor der er behov for en nærmere afklaring af, hvem der følger op på retningslinjerne. Det drejer sig om følgende retningslinjer:

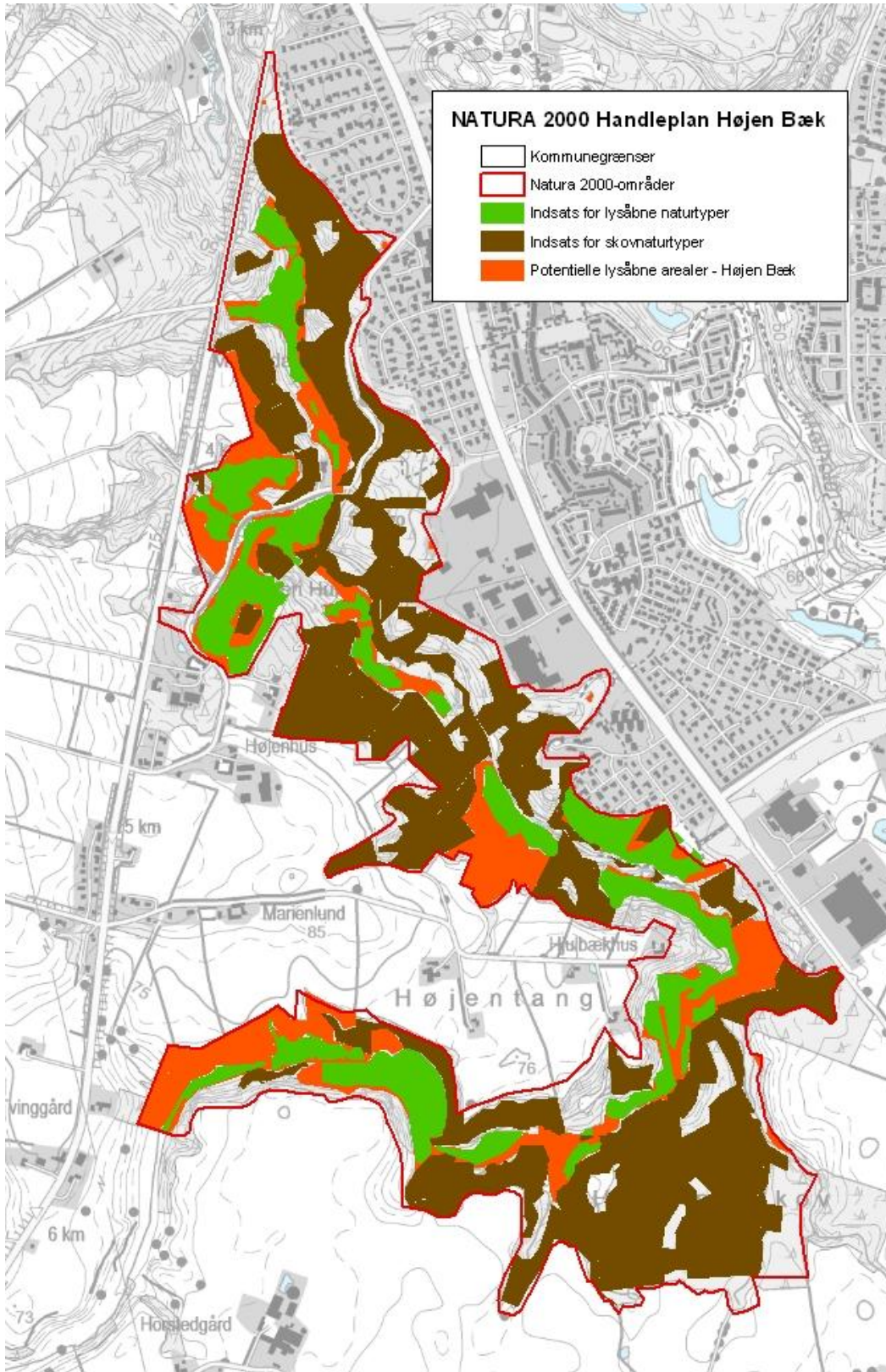
- 2.1 Arealer med surt overdrev, tidvis våd eng og rigkær sammenbindes ved udvidelser
- 4.1 Arealet med surt overdrev øges i mindre omfang, hvor det naturmæssigt er muligt
- 4.2 Arealet med tidvis våd eng øges i mindre omfang, hvor det naturmæssigt er muligt
- 4.3 Arealet med rigkær øges i mindre omfang, hvor det naturmæssigt er muligt

Det kan både være handleplan-myndigheder og offentlige lodsejere, der skal følge op på disse retningslinjer. Derfor omfatter bilag 2 både private og offentlige arealer (inkl. offentlige arealer, hvor lodsejeren selv udarbejdet drifts- og plejeplan).

Der er aftalt følgende opgavefordeling mellem de offentlige lodsejere og handleplan-myndigheder i Natura 2000-området:

	Handleplan-myndighed		Offentlige lodsejere	Total
	Vejle Kommune	Naturstyrelsen	Naturstyrelsen	Total
Udvidelse af naturtyper	Surt overdrev, våd eng og rigkær øges i mindre omfang, hvor det er naturmæssigt er muligt.	-	-	-
Udvidelse af levesteder for arter	-	-	-	-

## Bilag 3: Kort med kortlagte naturtyper samt potentielle områder for ny habitatnatur



## Bilag 4: Forklaring af Natura 2000-begreber m.m.

Begreb	Forklaring
Natura 2000	Natura 2000 er et netværk af områder i EU med særligt værdifuld natur. Natura 2000 er en samlebetegnelse for habitatområder og fuglebeskyttelsesområder. I Danmark tales om internationale naturbeskyttelsesområder, som også rummer Ramsarområder, og består af et eller flere af disse særligt udpegede områder. Natura 2000-områderne kan ses i <a href="#">Danmarks Miljøportal</a> . Der er mere information om Natura 2000 på <a href="#">Naturstyrelsens hjemmeside</a>
Udpegningsgrundlag	Udpegningsgrundlaget er en fællesbetegnelse for de arter og naturtyper, som findes indenfor et internationalt beskyttelsesområde og som er omfattet af listerne i habitatdirektivet eller fuglebeskyttelsesdirektivet, som forudsætter udpegningsgrundlag af beskyttelsesområder. Du kan finde udpegningsgrundlag her: <a href="#">Udpegningsgrundlag</a> .
Naturtyper	Naturtyperne er defineret nærmere i " <a href="#">Habitatbeskrivelser, årgang 2010</a> ". Endvidere er alle danske naturtyper beskrevet på <a href="#">Naturstyrelsens hjemmeside</a> .
Lysåbne terrestriske naturtyper	I Danmark er der 35 lysåbne terrestriske naturtyper: <a href="#">1210 (Enårig vegetation på strandvolde)</a> , <a href="#">1220 (Flerårig vegetation på stenede strande)</a> , <a href="#">1230 (Klinter eller klipper ved kysten)</a> , <a href="#">1310 (Vegetation af kveller eller andre enårige strandplanter)</a> , <a href="#">1320 (Vadegræssamfund)</a> , <a href="#">1330 (Strandenge)</a> , <a href="#">1340 (Indlands-strandenge)</a> , <a href="#">2110 (Begyndende klitdannelser)</a> , <a href="#">2120 (Hvide klitter og vandremiler)</a> , <a href="#">2130 (Stabile kystklitter med urtevegetation)</a> , <a href="#">2140 (Stabile kalkfattige klitter med Empetrum nigrum)</a> , <a href="#">2160 (Kystklitter med havtorn)</a> , <a href="#">2170 (Kystklitter med gråris)</a> , <a href="#">2190 (Fugtige klitlavninger)</a> , <a href="#">2250 (Kystklitter med enebær)</a> , <a href="#">2310 (Indlandsklitter med lyng og visse)</a> , <a href="#">2320 (Indlandsklitter med lyng og revling)</a> , <a href="#">2330 (Indlandsklitter med åbne græsarealer med sandskæg og hvene)</a> , <a href="#">4010 (Våde dværgbusksamfund med klokkelyg)</a> , <a href="#">4030 (Tørre dværgbusksamfund (heder))</a> , <a href="#">5130 (Enebærkrat på heder, overdrev eller skrænter)</a> , <a href="#">6120 (Tørketålende græsvegetation på kalkrig jordbund)</a> , <a href="#">6210 (Overdrev og krat på mere eller mindre kalkholdig bund)</a> , <a href="#">6230 (Artsrige overdrev)</a> , <a href="#">6410 (Tidvis våde enge)</a> , <a href="#">6430 (Bræmmer med høje urter)</a> , <a href="#">7110 (Aktive højmoser)</a> , <a href="#">7120 (Nedbrudte højmoser)</a> , <a href="#">7150 (Lavninger på tørv med Rhynchosporion)</a> , <a href="#">7210 (Kalkrige moser og sumpe med hvas avneknippe)</a> , <a href="#">7220 (Kilder og væld med kalkholdigt (hårdt) vand)</a> , <a href="#">7230 (Rigkær)</a> , <a href="#">7140 (Overgangstyper af moser og hængesæk)</a> , <a href="#">8220 (Indlandsklipper af kalkfattige bjergarter)</a> , <a href="#">8230 (Indlandsklipper af kalkfattige bjergarter med pionerplantesafland)</a> .
Sø- og vandløbsnaturtyper	I Danmark er der 7 sø- og vandløbsnaturtyper: <a href="#">3110 (Kalk- og næringsfattige søer og vandhuller)</a> , <a href="#">3130 (Ret næringsfattige søer og vandhuller)</a> , <a href="#">3140 (Kalkrige søer og vandhuller med kransnålalger)</a> , <a href="#">3150 (Næringsrige søer og vandhuller med flydeplanter)</a> , <a href="#">3160 (Brunvandede søer og vandhuller)</a> , <a href="#">3260 (Vandløb med vandplanter)</a> , <a href="#">3270 (Vandløb med tidvis blottet mudder med enårige planter)</a> .
Skovnaturtyper	I Danmark er der 10 skovnaturtyper: <a href="#">2180 (Skovklit)</a> , <a href="#">9110 (Bøg på mor)</a> , <a href="#">9120 (Bøg på mor med kristtorn)</a> , <a href="#">9130 (Bøg på muld)</a> , <a href="#">9150 (Bøg på kalk)</a> , <a href="#">9160 (Ege-blandskov)</a> , <a href="#">9170 (Vinteregeskov)</a> , <a href="#">9190 (Stilkekrat)</a> , <a href="#">91D0 (Skovbevokset tørvemose)</a> , <a href="#">91E0 (Elle- og askeskov)</a> .

Kortlægning	<p>Under forarbejdet til Natura 2000-planerne er en række naturtyper kortlagt ved en fysisk gennemgang af habitat-områderne. Naturtyperne er afgrænset og identificeret, og der er registreret oplysninger om struktur og artsindhold på arealerne. De kortlagte områder kan f.eks. findes på <a href="#">PRIOR</a>.</p>
Tilstandsklasse	<p>Tilstandsklassen er udtryk for naturkvaliteten af den enkelte kortlagte naturtype. Tilstandsklassen er beregnet på baggrund af strukturindikatorer og artsdata, som er indsamlet ved kortlægningen. Ud fra strukturindikatorerne beregnes et strukturindeks, og tilsvarende beregnes et artsindeks ud fra de indsamlede artsdata. Hver især fortæller de to indeks noget om de aktuelle livsvilkår og den seneste historie på arealet. Tilstanden er en sammenvejning af de to indeks.</p> <p>Der er 5 tilstandsklasser:</p> <ol style="list-style-type: none"> <li>I. Høj tilstand</li> <li>II. God tilstand</li> <li>III. Moderat tilstand</li> <li>IV. Ringe tilstand</li> <li>V. Dårlig tilstand</li> </ol> <p>De to øverste klasser I og II opfylder Habitatdirektivets krav til gunstig bevaringsstatus under forudsætning af, at der foreligger en prognose der siger, at arealet også i fremtiden vil kunne opretholde den høje eller gode tilstand.</p> <p>Tilstandsklasse (inkl. struktur- og artstilstand) for en kortlagt naturtype kan ses på <a href="#">PRIOR</a>.</p>
Gunstig bevaringsstatus	<p>En naturtypes bevaringsstatus er gunstig, når:</p> <ul style="list-style-type: none"> <li>- arealet med naturtypen i det naturlige udbredelsesområde er stabilt eller øges</li> <li>- den særlige struktur og de særlige funktioner, der er nødvendige for naturtypens opretholdelse, er til stede og vil være det fremover.</li> <li>- bevaringsstatus for de arter, der er karakteristiske for naturtypen, er gunstig.</li> </ul> <p>En arts bevaringsstatus anses for gunstig, når:</p> <ul style="list-style-type: none"> <li>- bestandsudviklingen viser, at arten på lang sigt vil opretholde sig selv</li> <li>- artens naturlige udbredelsesområde hverken er i tilbagegang eller vil blive mindsket</li> <li>- der er og sandsynligvis fortsat vil være et tilstrækkeligt stort levested til på lang sigt at bevare artens bestande</li> </ul>
Natura 2000-plan	<p>Natura 2000-planen fortæller, hvordan man skal behandle hvert af de 246 Natura 2000-områder, så man stopper tilbagegangen for naturtyper og arter i det enkelte område. Natura 2000-planen indeholder en basisanalyse af områdets aktuelle naturtilstand og trusler, mål for naturtilstanden og et indsatsprogram. Natura 2000-plan kan findes på <a href="#">Naturstyrelsens hjemmeside</a>.</p>
Natura 2000-handleplan	<p>Natura 2000-planen udmøntes i handleplaner. En kommune skal således udarbejde en handleplan for, hvordan Natura 2000-planen vil blive realiseret inden for kommunens geografiske område på land og kystnære områder. Kommunen skal efterfølgende sikre, at handleplanen gennemføres. På tilsvarende måde har Naturstyrelsen ansvaret for at udarbejde og gennemføre handleplaner for de skovbevoksede, fredskovspligtige arealer.</p>
Offentlige lodsejeres drifts- og plejeplaner	<p>Offentlige lodsejere har mulighed for selv at udarbejde drifts- og plejeplan som opfølgning på en Natura 2000-plan. I Natura 2000-handleplanen skal der være resuméer af de offentlige</p>

	lodsejeres drifts- og plejeplaner.
Invasive arter	Invasive arter dækker over plante- og dyrearter, der af mennesket er blevet flyttet fra en del af verden til en anden og her påvirker hjemmehørende arter negativt. Et almindeligt brugt eksempel er kæmpe-bjørneklo, som er ført til Danmark fra Kaukasus og nu giver problemer i eksempelvis moser, hvor den udkonkurrerer hjemmehørende plantearter.
Skovnaturtypebevarende drift og pleje	<p>I Natura 2000-tilskudsordning for skov er den skovnaturtypebevarende drift og pleje defineret på følgende måde:</p> <p>Alle arealer omfattes af en basissikring med følgende indhold:</p> <ul style="list-style-type: none"> <li>• Vedvarende skovdække</li> <li>• Ved skovdrift skal de karakteristiske træarter for skovnaturtypen fremmes</li> <li>• Ved foryngelse skal der anvendes en naturvenlig foryngelse</li> <li>• Ingen gødskning, kalkning eller kemisk bekæmpelse</li> <li>• Uforstyrret jordbund på mindst 2/3 af arealet</li> <li>• Ingen øget afvanding</li> <li>• Bevaring af eksisterende dødt ved og træer med hulheder</li> <li>• Plejeret til handleplan-myndigheden til bekæmpelse af arter, der optræder invasivt</li> </ul> <p>Som minimum skal alle arealer i tilstandsklasse 1 omfattes af en supplerende sikring med én eller flere af følgende tiltag:</p> <ul style="list-style-type: none"> <li>• Bevaring af store træer til død og henfald</li> <li>• Bekæmpelse af invasive arter</li> <li>• Etablering af naturlige vandstandsforhold</li> <li>• Forberedelse til skovgræsning</li> </ul>
Urørt skov	<p>I Natura 2000-tilskudsordning for skov omfatter udlæg til urørt skov følgende restriktioner:</p> <ul style="list-style-type: none"> <li>• Ingen skovdrift</li> <li>• Ingen fjernelse af levende eller døde træer</li> <li>• Ingen gødskning, kalkning eller kemisk bekæmpelse</li> <li>• Ingen forstyrrelse af jordbunden</li> <li>• Ingen oprensning eller nygravning af grøfter</li> <li>• Plejeret til handleplan-myndigheden til bekæmpelse af arter, der optræder invasivt</li> </ul>