

Forslag til

Natura 2000-handleplan

Vadehavet

Delplan for Vadehavet med Ribe Å, Tved Å og Varde Å vest for Varde, Brede Å, Vidå med tilløb, Rudbøl Sø og Magisterkogen

Natura 2000-område nr. 89

Habitatområde H78, H86 og H90

Fuglebeskyttelsesområde F57

maj 2012

Kolofon

Titel

Forslag

Natura 2000-handleplan Vadehavet

Delplan for Vadehavet med Ribe Å, Tved Å og Varde Å vest for Varde, Brede Å, Vidå med tilløb, Rudbøl Sø og Magisterkogen

Natura 2000-område nr. 89

Habitatområde H78, H86 og H90

Fuglebeskyttelsesområde F57

Udgiver:

Esbjerg Kommune, Tønder Kommune og Varde Kommune

Ansvarlig institution:

Esbjerg Kommune, Tønder Kommune og Varde Kommune

Copyright:

Esbjerg Kommune, Tønder Kommune og Varde Kommune

Sprog: Dansk

ISBN:

Dato:

maj 2012

Forsidefoto:

Klithede på Rømø. Fotograf: Aksel Voigt

Må citeres med kildeangivelse



Forord

I Tønder kommune har vi naturområder, som ikke alene er specielle i Danmark, men er enestående i Europa. Vadehavet, Tøndermarsken og de store moser og naturskove er derfor udpeget som internationale naturbeskyttelsesområder.

Med udgangspunkt i et EU Direktiv fra 1992, har staten nu vedtaget planer, der fastlægger hvilke naturtyper og arter vi skal have fokus på. Med denne handleplan kan du se, hvordan vi har tænkt os at bevare og forbedre de internationale naturbeskyttelsesområder. Handleplanen beskriver ikke hvad der skal ske i forhold til den enkelte borger, men er en overordnet plan med prioriteter og tidsplaner for årene 2013-2015.

Det er en stor opgave, vi står over for, og både tidsplanen og økonomien er en udfordring i den forbindelse. I vores prioritering af opgaverne har vi lagt vægt på at gennemføre indsatserne i en fornuftig og fagligt forsvarlig rækkefølge, og fordelt i hele kommunen.

Det er op til lodsejeres frivillige medvirken, om planerne kan realiseres. Ved gennemførelsen af de enkelte tiltag vil vi lægge vægt på, at landbrug er et vigtigt erhverv i vores kommune - selv om vores råderum er lille i forhold til statens Naturplaner. Vi vil også lægge vægt på, at de fornødne midler og kompensationer er til rådighed, for at indsatserne kan gennemføres på en ordentlig måde.

Vi ser frem til et godt og konstruktivt samarbejde med alle aktører, når vi skal i gang med at gennemføre planerne.

Venlig hilsen

Bo Jessen
Formand for Teknik- og Miljøudvalget

Indholdsfortegnelse

Indholdsfortegnelse	3
Baggrund	5
Sammendrag af den statslige Natura 2000-plan.....	6
Mål for planperioden	9
Forventede metoder og forvaltningstiltag	11
Prioritering af den forventede forvaltningsindsats.....	13
Forventet effekt	14
Bilag 1: Naturtyper og arter på udpegningsgrundlag.....	17
Bilag 2: Fordeling af indsats mellem handleplan-myndigheder og offentlige lodsejere	19
Bilag 3: Kort med kortlagte naturtyper samt potentielle områder for ny habitatnatur	20
Bilag 4: Resumé af offentlige lodsejeres drifts- og plejeplaner.....	25
Bilag 5: Forklaring af Natura 2000-begreber m.m.	26

Baggrund

Der er udarbejdet statslige Natura 2000-planer for 246 Natura 2000-områder, som kan findes her: [Natura 2000-plan](#).

Denne handleplan er en udmøntning af Natura 2000-plan for fuglebeskyttelsesområde nr. 57 Vadehavet og habitatområderne nr. 78 Vadehavet med Ribe Å, Tved Å og Varde Å vest for Varde, nr. 86 Brede Å og nr. 90 Vidå med tilløb, Rudbøl Sø og Magisterkogen, der alle indgår i Natura 2000-område nr. 89 Vadehavet.

Handleplanen er udarbejdet af Esbjerg, Varde og Tønder Kommuner og Naturstyrelsen.

Hver kommune er ansvarlig for de dele af handleplanen, der vedrører kommunens geografiske område på land og kystnære områder - bortset fra skovbevoksede, fredskovspligtige arealer. Hver kommune sikrer gennemførelse for sit område inden udgangen af år 2015.

NaturErhvervstyrelsen, Naturstyrelsen og Forsvaret er offentlige lodsejere og gennemfører Natura 2000-planen direkte i deres drifts- og plejeplaner. Der er resuméer af disse drifts- og plejeplaner i bilag 4. Herudover indgår denne drifts- og plejeplanlægning for offentlige arealer kun i handleplanens bilag 2.

Handleplanen er udarbejdet med hjemmel i miljømålsloven (lovbekendtgørelse nr. 932 af 24/9 2009), bekendtgørelse nr. 1117 af 25/11/2011 om kommunalbestyrelsernes Natura 2000-handleplaner og bekendtgørelse nr. 1116 af 25/11/2011 om tilvejebringelse af Natura 2000-skovplanlægning.

Det fremgår af lovgivningen:

- at en handleplan skal indeholde:
 - en prioritering af handleplan-myndighedens forventede forvaltningsindsats i planperioden
 - en angivelse af mål og forventet effekt for de enkelte aktiviteter
 - de forventede metoder og forvaltningstiltag, som handleplan-myndigheden vil tage i brug for at forbedre naturtilstanden eller fastholde gunstig bevaringsstatus.
- at en handleplan ikke må stride imod retningslinjer fastsat i den statslige Natura 2000-plan.
- at en handleplan skal være så konkret, at dens gennemførelse kan vurderes. Dog må handleplanen ikke foregribe det præcise indhold af de aftaler eller afgørelser, der træffes i forhold til den enkelte lodsejer i forbindelse med gennemførelse af handleplanen.

Alle myndigheder skal i deres arealdrift, naturforvaltning eller ved udøvelse af deres beføjelser i henhold til lovgivningen i øvrigt lægge Natura 2000-planen og -handleplanen til grund.

Den kommunale Natura 2000-handleplan er som udgangspunkt omfattet af krav om miljøvurdering i henhold til lov om miljøvurdering af planer og programmer (lovbekendtgørelse nr. 936 af 24. september 2009). For samtlige statslige Natura 2000-planer er der foretaget en strategisk miljøvurdering. Handleplanen har et indhold, der ikke adskiller sig fra de oplysninger, som allerede er givet i de miljøvurderede Natura 2000-planer. Da handleplanen ikke sætter nye rammer for fremtidige anlægstilladelser eller yderligere vil kunne påvirke internationalt udpegede naturbeskyttelsesområder væsentligt, er det kommunernes vurdering, at der ikke er behov for en fornyet miljøvurdering.

I handleplanen anvendes en række Natura 2000-begreber m.m., som er defineret nærmere i bilag 5.

Sammendrag af den statslige Natura 2000-plan

Natura 2000-område nr. 89 Vadehavet, delplan for H78 Vadehavet med Ribe Å, Tved Å og Varde Å vest for Varde, H86 Brede Å, H90 Vidå med tilløb, Rudbøl Sø og Magisterkogen og F57 Vadehavet

Områdebeskrivelse

Vadehavet er et næringsrigt og lavvandet vådområde på overgangen mellem hav og land. Med dets tidevand, meget store biologiske produktion og særlige naturtyper er det bl.a. et af de vigtigste vådområder for vandfugle, der benytter den østatlantiske trækrute. Det er således et værdifuldt fouragerings-område for flere millioner vandfugle, der opholder sig her under trækket eller benytter området som yngle-, fældnings- og overvintringslokalitet. Samtidig er dette kystområde levested for mere end 500 arter af planter og dyr, hvoraf flere ikke forekommer andre steder i verden, og Vadehavet har også en særlig betydning som opvækstområde for en del af Nordsøens fiskearter.

Naturbeskyttelsesområderne i vadehavsområdet omfatter de nedre dele af å-systemerne med udløb i Vadehavet, marsk- og strandengsområder langs med fastlandskysten, klit-, strand- og marsklandskaber på øerne Rømø, Mandø, Fanø og Langli samt tilstødende havområder.

I området findes en del fredninger, den overordnede beskyttelse varetages gennem bestemmelserne for Natur- og Vildtreservat Vadehavet.

Vigtigste naturværdier

Vadehavsområdets store udstrækning og dynamiske naturforhold skaber grundlaget for en lang række naturtyper og arter, som er omfattet af EF-habitat- eller EF-fuglebeskyttelsesdirektivet. Flere er såkaldt prioriterede naturtyper og arter.

Der indgår 33 forskellige naturtyper i udpegningsgrundlaget, og blandt de mest karakteristiske er marine naturtyper som sandbanker og vadeflader, samt de enorme arealer med strandenge og klitnaturtyperne på vadehavsøerne og Skallingen.

Fiskearter som stavsild, laks og snæbel er blandt de karakteristiske arter for området, men også for pattedyr som odder og i særdeleshed havpattedyrene spættet sæl, gråsæl og marsvin, er vadehavsområdet et uhyre vigtigt levested.

De forskellige naturtyper i vadehavsområdet har hver især en helt specifik og stor betydning for ynglende og trækkende fugle. Det internationale vadehavsområde udnyttes således årligt af 10-12 millioner trækkende vandfugle af flere end 50 forskellige bestande, ligesom næsten 400.000 par vandfugle yngler i dette unikke kystområde. I alt indgår 19 ynglefuglearter og 27 trækfuglearter i udpegnings-grundlaget for de ni fuglebeskyttelsesområder i den danske del.

Trusler mod områdets naturværdier

En række terrestriske naturtyper som rigkær og overdrev findes i små spredte forekomster, og er derfor truet af fragmentering. Reduktion og fragmentering af egnede levesteder truer en række ynglefuglearter og fiskearter på udpegnings-grundlaget. Næringsstofbelastning og belastning med organisk stof, pesticider og miljøfarlige stoffer truer en række naturtyper, herunder søer og vandløb, samt marine områder. Tilgroning med træer, buske og høje urter er en trussel mod samtlige lysåbne naturtyper i området og for områdets sø-naturtyper, og dermed også for levesteder for en række yngle- og trækfuglearter.

Afvanding udgør en trussel mod de fugtige naturtyper og levesteder for almindelig ryle. U hensigtsmæssig græsning med husdyr truer naturtypers funktion som levesteder for ynglefugle og trækfugle. Fiskearterne trues af spærringer i vandløb. Flere invasive arter truer den oprindelige flora og fauna i vadehavsområdet.

Målsætning og indsats

De overordnede mål er at områdets økologiske integritet sikres bedst muligt i form af en for naturtyperne hensigtsmæssig hydrologi, drift og pleje, samt en lav næringsstofbelastning, bekæmpelse af invasive arter og gode sprednings- og etableringsmuligheder for flora og fauna. Vadehavet fastholdes som en af landets vigtigste yngle- og rasteområder for havpattedyr, fugle og fisk knyttet til kystområder med bl.a. tidevandspåvirkede strandenge og lavvandede havområder.

Det sikres, at de mange dynamiske naturtyper prioriteres højt og fastholdes som typiske for området, at de lysåbne naturtyper og skovnaturtyperne sikres en god naturtilstand, og forekomsterne sammenkædes. Naturtypernes funktion som levesteder for træk- og ynglefuglearter og øvrige arter på udpegningsgrundlaget sikres.

Der skabes forudsætninger for at forekomsten af sure overdrev, tørvelavninger, og rigkær kan sammenbindes, hvor det er muligt. Tilstanden af rigkærene forbedres og der skabes forudsætninger for en mindre udvidelse af arealet på Fanø og Rømø.

Der sikres levesteder med individuel hensyntagen til den enkelte arts sårbarhed overfor forstyrrelser for alle arter på udpegningsgrundlaget. Forholdene for ynglende kystfugle som hvidbrystet præstekrave, klyde, sandterne og dværgterne sikres gennem et antal tilstrækkeligt store ynglesteder med mindst mulig forstyrrelse og prædation.

Flodmundinger, rev og vadegræssamfund – udbredelsen og tilstanden sikres og den karakteristiske, naturlige dynamik fastholdes.



Afbrænding af hede skaber mulighed for opvækst af konkurrencesvage arter – her mose-troidurt. Foto: Mette K. Due.

Oversigt over de væsentligste virkemidler til gennemførelse af denne plan

Indsats	Stort omfang	Mindre omfang	Undersøges nærmere	Ikke relevant
Rydning, fjernelse af uønsket opvækst Herunder bekæmpelse af invasive arter	X			
Forbedring af hydrologi F.eks. ved at standse dræning, genoprette vandløb, fjerne diger	X			
Ekstensiv drift F.eks. indførsel eller opretholdelse af græsning, høstet m.m.	X			
Sikring af arealer Sikring af natur der ikke pt. er beskyttet (f.eks. stenrev og skovnatur)	X			
Reducere forstyrrelser		X		
Forbedring/sikring af levesteder F.eks. ved etablering af vandhuller, sikring af redetræer eller større fouragerings- eller yngleområder	X			
Sammenkædning af naturarealer F.eks. ved udlæg af naturarealer til samdrift af mindre adskilte naturområder	X			

Mål for planperioden

(Natura 2000-planens indsatsprogram)

Natura 2000-planens indsatsprogram er bindende retningslinjer for handleplanen i første planperiode, og anvendes derfor som handleplanens mål. Dette indsatsprogram skal være gennemført med udgangen af år 2015, dog år 2021 for de skovbevoksede, fredskovspligtige arealer. Indsatsprogrammet vedrører alene naturtyper og arter, som er på udpegningsgrundlaget for Natura 2000-området, jf. bilag 1.

Indsatsprogrammet er på side 36 i [Natura 2000-planen](#).

Her er et sammendrag af Natura 2000-planens indsatsprogram:

Naturtyper:

- Der sikres den for naturtyperne mest hensigtsmæssige hydrologi på strandeng, klitlavninger, tidvis våd eng, hængesæk og rigkær. Det undersøges nærmere, hvor der er behov for at skabe en mere hensigtsmæssig hydrologi i skovnaturtyperne, og disse steder sikres den for skovnaturtyperne mest hensigtsmæssig hydrologi.
- De lysåbne terrestriske naturtyper sikres en hensigtsmæssig ekstensiv drift og pleje. Skovnaturtyperne sikres en skovnaturtypebevarende drift og pleje, eller udlægges i særlige tilfælde i urørt skov. De karakteristiske, dynamiske naturtyper sikres gennem hensigtsmæssig forvaltning og pleje.
- Invasive arter søges bekæmpet og deres spredning forebygges så vidt muligt.
- Der skabes forudsætninger for, at forekomster af sure overdrev, tørvelavninger, og rigkær kan udvides og sammenbindes, hvor det er muligt. Desuden skal tilstanden af rigkærene forbedres, og der skabes forudsætninger for en mindre udvidelse af arealet på Fanø og Rømø. Der er ikke planlagt indsats for våd hede, der ikke er kortlagt og ikke forventes at forekomme i området.
- Konstaterede forekomster af habitatnaturtyper, der ikke er omfattet af lovgivningen, sikres mod ødelæggelse. Det gælder f.eks. skovnaturtyper der sikres mod konvertering til andre træarter, samt visse klitnaturtyper.

Arter:

- Der sikres levesteder med individuel hensyntagen til den enkelte arts sårbarhed overfor forstyrrelser for alle arter på udpegningsgrundlaget. Naturstyrelsen undersøger og vurderer, hvor og i hvilket omfang, der er behov for konkret indsats.
- Der sikres velegnede levesteder for fiskearter, pattedyrarter, træk- og ynglefugle på udpegningsgrundlaget, med særlig opmærksomhed på ynglende kystfugle som hvidbrystet præstekrave, klyde, almindelig ryle, splitterne, sandterne og dværgterne der sikres tilstrækkeligt store ynglesteder med mindst mulig forstyrrelse og prædation. Trækfuglene lysbuget knortegås og ederfugl, der sikres egnede rastepladser i træktiden og fiskearterne snæbel og laks, der sikres egnede levesteder gennem vandplanindsatsen.
- Levesteder, der ikke er omfattet af lovgivningen, sikres mod ødelæggelse. Det gælder f.eks. strande og enge som udgør væsentlige yngle-, raste- og fødesøgningsområder for en række fuglearter på udpegningsgrundlaget.

Indsatser som forventes gennemført via anden planlægning end handleplanen:

Husdyrgodkendelsesloven

Reduktion af kvælstof-deposition fra luften på områdets habitatnaturtyper sker ved administration af husdyrgodkendelsesloven, der med ændringen af 10. februar 2011 har fastlagt et særligt beskyttelsesniveau af hensyn til bevaringsmålsætningen i Natura 2000-planlægningen. Endvidere bliver tilførslen af fosfor gennem drænvand til sø-naturtyper reguleret gennem husdyrgodkendelsesloven.

Vandplanen

For marine naturtyper, større søer og vandløb reguleres tilførslen af næringsstoffer via vandplanen. Ligeledes sikres vandløb med vandplanter gode fysiske og kemiske forhold samt kontinuitet gennem vandplanen. Denne indsats forventes desuden at medvirke til at sikre og forbedre levesteder for bæklampret, flodlampret, havlampret, snæbel og laks. Forbedret hydrologi for naturtyper samt for yngle- og levesteder for fuglearter på udpegningsgrundlaget forventes i nogle tilfælde løftet af vandplanen.

Bekæmpelsesplaner for invasive dyrearter samt regulering af prædatorer

Naturstyrelsen udarbejder bekæmpelsesplaner for mink og mårhund, hvilket forventes at løfte reguleringen af disse arter. Reguleringen af øvrige prædatorer som ræve og krager forventes i høj grad løftet af jagt- og vildtforvaltningsloven, der administreres af Naturstyrelsen.

I regi af Det Trilaterale Vadehavssamarbejde undersøges mulighederne for indsats mod invasive marine arter bl.a. stillehavsøsters.

Regulering af forstyrrelser

Bekendtgørelse om fredning og vildtreservat i Vadehavet omfatter dele af Natura 2000-området. Bekendtgørelsens regler om begrænsning af bl.a. færdsel og jagt administreres af Naturstyrelsen, og bidrager til at sikre uforstyrrede levesteder for marsvin, gråsæl og spættet sæl.

Naturtyper og arter på søterritorium

Udbredelsen og tilstanden af flodmundinger, rev og vadegræssamfund sikres gennem gældende lovgivning bl.a. saltvandsfiskeriloven. Det gælder også levesteder for marsvin, gråsæl og spættet sæl samt fouragerings og rasteplasser for en række trækfugle tilknyttet vadeblader, højsander og kystnære havområder.

Forventede metoder og forvaltningstiltag

Her angives de metoder og forvaltningstiltag, som forventes at skulle anvendes for at opfylde handleplanens mål (Natura 2000-planens indsatsprogram). Der angives dog *ikke* metoder og forvaltningstiltag for offentlige arealer, hvor lodsejerne selv udarbejder drifts- og plejeplaner for at gennemføre Natura 2000-planen. Der henvises til resuméerne af denne offentlige drifts- og plejeplanlægning i bilag 4.

Den konkrete indsats på et areal forventes i stort omfang udmøntet ved, at lodsejeren søger om tilskud fra en række særlige tilskudsordninger under Landdistriktsprogrammet. For nærmere information henvises til [NaturErhvervsstyrelsen](#).

Naturtyper

I tabel 1 angives de forventede metoder og forvaltningstiltag for *naturtyperne* på udpegningsgrundlaget, jf. bilag 1. Tabellen er inddelt i 3 grupper:

- Lysåbne naturtyper, inkl. sø- og vandløbsnaturtyper (se bilag 5)
- Sammenbinding af fragmenterede naturtyper (se bilag 5)
- Ny habitatnatur (dvs. forventede udvidelser af naturtyperne)

Hovedparten af arealet med naturtyper er kortlagt, og kan ses på hjemmesiden [PRIOR](#).

I tabel 1 er der et skøn over omfanget af de enkelte metoder og forvaltningstiltag for de kortlagte naturtyper samt et skøn over omfanget af ny habitatnatur. I den forbindelse skelnes mellem "Igangværende indsats" og "Behov for ny indsats", da der allerede er igangværende indsatser i Natura 2000-området, der bidrager til at opfylde handleplanens mål.

Tabel 1: Forventede metoder og forvaltningstiltag for naturtyperne*.

Forventede metoder og forvaltningstiltag	Skøn over omfanget af:		
	Igangværende indsats	Behov for ny indsats	Samlet indsats
Lysåbne naturtyper:			
Rydning af uønsket opvækst	Ca. 7 ha	60-120 ha	70-130 ha
Forbedring af hydrologi	Ca. 4 ha	550-1100 ha	550-1100 ha
Græsning eller høslæt	Ca. 2500 ha	850-1700 ha	3350-4200 ha
Afskrælning eller afbrænding	Ca. 450 ha	220-440 ha	670-890 ha
Bekæmpelse af invasive arter	Ca. 450 ha	375-750 ha	825-1200 ha
Sammenbinding af naturtyper			
Forudsætning for sammenbinding af naturtyper	10-15 ha	10-15 ha	20-30 ha
Ny habitatnatur**			
Forudsætning for udvidelser af naturtyper	Ca. 10 ha	10-20 ha	15-35 ha

*Omfatter ikke offentlige arealer, hvor ejeren gennemfører Natura 2000-planen i egne drifts- og plejeplaner. Se bilag 4.

** I bilag 3 er der et kort, som viser potentielle områder for ny habitatnatur.

Det skal bemærkes, at der ikke er kortlagt skovnaturtyper på private, skovbevoksede fredskovsarealer i Natura2000-området.

Arter

Indsatsen for naturtyperne forventes i væsentligt omfang at bidrage til at sikre velegnede levesteder for arter på udpegningsgrundlaget. Indsatsen i habitatområdet forventes også at sikre levesteder for arterne i de fuglebeskyttelsesområder, der ligger indenfor habitatområdets geografiske afgrænsning, men som beskrives i særskilte planer. I disse planer beskrives også konkrete indsatser, der vil gavne arter på udpegningsgrundlaget for F57 (denne plan). På samme vis forventes indsatskravene i vandplanen i høj grad at sikre forholdene for en række vandlevende arter, såsom snæbel, laks, bæklampret, flodlampret og havlampret, samt til en vis grad for odder samt eng- og kystfuglearter.

Naturstyrelsen har vurderet, at der i denne planperiode ikke er behov for indsats for arter på de skovbevoksede, fredskovspligtige arealer i området.

Modstridende interesser mellem pleje af naturtyper og levesteder for arter samt modstridende interesser mellem forskellige fuglearters krav til levesteder, forventes afvejet og tilpasset i de enkelte tilfælde, hvor der ikke allerede er gjort op med problematikken i den statslige Natura 2000-plan. Det gælder også i de tilfælde hvor der er et overlap mellem habitatområderne i denne plan og de fuglebeskyttelsesområder, der behandles særskilte delplaner.

For en række fugle på udpegningsgrundlaget vurderes det, at der kan være behov for en supplerende indsats i forhold til forstyrrelser og prædation, hvor disse indsatser ikke i tilstrækkeligt omfang løftes af den nuværende udøvelse af lovgivning vedrørende færdsel og jagt. De berørte arter er især kystfugle som dværgterne, sandterne, hvidbrystet præstekrave og klyde. Indsatser overfor forstyrrelse og prædation inden for kommunernes ressortområde vil kunne finde sted efter konkret vurdering af hvor og i hvilket omfang, der er behov for dette.



Tørvelavninger med hvid næbfrø er en af de naturtyper, der skal gøres en særlig indsats for at sikre. Foto: Mette K. Due.

Prioritering af den forventede forvaltningsindsats

Indsatsen i 1. planperiode skal standse tilbagegangen for naturtyper og arter på udpegningsgrundlaget. I Natura 2000-planen er dette mål udmøntet i fire sigtelinjer:

1. Sikring af tilstanden af eksisterende naturarealer og arter
2. Sikring af de små naturarealer
3. Sikring af naturtyper og levesteder som ikke er beskyttede
4. Indsats for truede naturtyper og arter

De fire sigtelinjer lægger niveauet for den indsats, som handleplanmyndighederne skal gennemføre, og er udtryk for den nationale prioritering i 1. planperiode.

Her beskrives de dele af indsatsprogrammet, som handleplanmyndighederne forventes at gennemføre med særligt fokus og tidligt i planperioden:

Lysåbne naturtyper og arter:

Pleje på offentligt ejede eller fredede arealer: Offentlige myndigheder i stat og kommuner bærer et særligt ansvar for gennemførelse af Natura 2000-planen. Ligeledes er der i mange fredede områder en pligt til at opretholde og pleje områdernes naturindhold. I habitatområdet er bl.a. store strandengsarealer, der er offentligt ejede samt fredede hede- og klitområder. Det prioriteres, at disse arealer sikres en hensigtsmæssig drift og pleje.

Synergi mellem naturtype- og artsindsatsen: Tiltag, der er til gavn for såvel naturtyper som særligt indsatskrævende arter, vægtes. For eksempel vil en hensigtsmæssig drift og pleje af områdets store klitheder og strandengsområder, sikre levesteder for en række fuglearter på udpegningsgrundlaget.

Synergi mellem indsats efter Natura 2000-handleplaner og vandhandleplaner: Indsatser gennem vandhandleplanen vil i nogle tilfælde være til fordel for naturtyper og arter i Natura 2000-området. Der skal således ske indsatser i en række vandløb i habitatområdet, hvilket forventes at have positive effekter på hydrologien i vandløbsnære naturtyper samt at forbedre naturtyperne som levesteder for arter. Naturtypeindsatsen prioriteres der, hvor der kan skabes synergi med en indsats efter vandplanen.

Særlig indsats for truede og fragmenterede naturtyper: Indsats for at udvide og sammenbinde forekomster af habitatnaturtyperne sure overdrev, rigkær og tørvelavninger prioriteres højt. Indsats for at forbedre tilstanden af rigkærene, og skabe forudsætninger for en udvidelse af arealet prioriteres højt.

Skovnaturtyper:

De skov-habitatnaturtyper, der er registreret indenfor habitatområdet, ligger alle på statsejede arealer og varetages gennem de statslige planer.

Forventet effekt

Her beskrives den forventede naturmæssige effekt ved at gennemføre de enkelte aktiviteter. Den faktiske naturmæssige effekt for naturtyper og arter vil løbende blive fulgt i det nationale overvågningsprogram, NOVANA.

Den forventede effekt af indsats på offentligt ejede arealer fremgår af bilag 4.

Lysåbne naturtyper:

- **Rydning af uønsket opvækst**

I forbindelse med pleje af lysåbne arealer vil det ofte være nødvendigt at foretage en rydning af buske og træer. Det vil typisk være arealer, hvor græsning eller slåning har været enten utilstrækkelig eller helt opgivet, og der har indfundet sig uønsket opvækst. Det kan f.eks. være bævreasp på overdrev og hede eller pilekrat på enge og rigkær. Rydningen sikrer, at den flora og fauna, der trives med lysåbne forhold, ikke skygges bort. Desuden vil rydning ofte bidrage til at bekæmpe invasive arter som selvsåede nåletræer, glansbladet hæg og rynket rose. Det er vigtigt, at det ryddede opvækst fjernes for at skabe gode vækstbetingelser for den lysåbne vegetation. Ofte må rydninger følges op af græsning eller slåning, for at begrænse ny opvækst fra frøkilder omkring det ryddede areal. Ved rydning af arealer med stort potentiale for at udvikle ny habitatnatur vil den vegetation, der er karakteristisk for naturtypen, kunne indfinde sig efter få år. Det gælder særligt for tidlige tilgroningsstadier af naturtyperne.

Rydning forventes desuden at nedbringe antallet af ynglesteder samt reducere udkigs- eller skjulesteder for prædatorer som tårnfalk, krage, husskade og ræv. Foringede forhold for prædatorerne forventes at medføre øget ynglesucces for jordrugende fugle. Endvidere forventes rydning af uønskede vedplanter at forbedre yngleområderne for rørskovslevende fugle.

- **Forbedring af hydrologi**

Lukning af grøfter kan være afgørende plejetiltag for våde naturtyper som f.eks. strandeng, rigkær, og tidvis våd eng. Dette gælder også for en række arter tilknyttet våde naturtyper som f.eks. en lang række fuglearter på udpegningsgrundlaget. Effekten af de mere naturlige vandstandsforhold vil typisk være, at fugtigbundsarterne bliver mere dominerende, og at der genindvandrer flere arter tilknyttet våd og fugtig bund. Desuden vil uønsket opvækst af træer og buske blive hæmmet, nedbrydning af førnelag vil ophøre og der vil opbygges nyt tørvelag.

Mere naturlige vandstandsforhold kan være en afgørende forudsætning for, at våde naturtyper som f.eks. rigkær, våd hede og tidvis våd eng kan opnå gunstig bevaringsstatus. Endelig vil et naturligt afvandingsystem, med slyngede loer og priler på strandengene medføre forbedrede levetilstande for fuglearter tilknyttet kystområderne.

- **Græsning eller høslæt**

Hovedparten af de lysåbne naturtyper er betinget af græsning eller høslæt. Overlades de til sig selv uden drift, vil de gro til i høje urter og græsser og med tiden springe i krat og skov. Det er en naturlig proces, men hvis det får lov at ske, vil et stort antal arter blive skygget bort.

Græsning eller høslæt vil derfor have en stor positiv effekt på de fleste lysåbne naturtyper og vil ofte være en forudsætning for gunstig bevaringsstatus. Afgræsningen skal dog ske under hensyntagen til naturtypens bæreevne samt forekomsten af særligt følsomme arter. Afgræsningstidspunkt og -periode har ligeledes betydning, hvor bla. vintergræsning har gavnlig effekt på hedearealer. Græsning eller høslæt er et middel til at bekæmpe invasive

arter som f.eks. bjørneklo, rynket rose og glansbladet hæg, ligesom enkelte dyreracer er i stand til at holde nåletræer nede.

Når afgræsning foregår uden eller med begrænset tilskuds fodring eller ved høslæt (d.v.s. med fjernelse af den afslåede biomasse), vil effekten være særlig positiv, idet plejen i disse tilfælde både sikrer lysåbne forhold og fjerner næringsstoffer fra arealerne.

- **Afbrænding og afskrælning**

Afbrænding og afskrælning er særligt relevant på heder og klitheder. På disse naturtyper vil der ofte ske en ophobning af uomsat førne. Denne proces accelereres af de høje koncentrationer af luftbåren kvælstof kombineret med, at udnyttelsen af disse naturtyper i form af afgræsning, tørveskrælning og afbrænding i stort omfang er ophørt i løbet af de sidste århundrede. Resultatet er en mere forarmet flora, hvor arealerne med tiden vil springe i skov.

Ved afbrænding fjernes en stor del af den overjordiske biomasse, herunder førnelaget. Dette skaber spiringsmuligheder for mange konkurrencesvage arter af planter, herunder mosser og laver, hvis forekomst er betinget af tilstedeværelsen af blotlagt mineraljord. En meget effektiv metode til at fjerne næringsstoffer fra jordbunden er at skrælle de øverste 5-10 cm af overfladejorden af og fjerne materialet. Det skaber et nyt såbed på mager bund, som giver gode konkurrenceforhold for de planter, der er karakteristiske for de næringsfattige naturtyper som heder og overdrev. På habitatområdets klitheder er metoden begrænset til jævnt terræn. I klitlavninger kan afskrælning af græsarten blåtop, give plads for en mere artsrig urtevegetation, og øge arealet med naturtypen tørvelavning.

- **Bekæmpelse af invasive arter**

Invasive arter er en trussel mod den naturlige flora i den danske natur, da de invasive arter langsomt udkonkurrerer de hjemmehørende arter. Derfor er det vigtigt, at forsøge at bekæmpe de invasive arter, hvor det er muligt. En del af bekæmpelsen vil ske i forbindelse med rydning af uønsket opvækst. På de resterende arealer, hvor der er registreret invasive arter, er der behov for en vurdering af, om der skal ske en særskilt bekæmpelse af invasive arter.

Græsning og høslæt er med til at holde invasive arter nede, men kan ikke bekæmpe dem uden anden indsats. For mange af de invasive arter er der ikke kendskab til effektive bekæmpelsesmetoder, hvorfor der er behov for pilotprojekter med henblik på udvikling og afprøvning af metoder, før der kan igangsættes en effektiv bekæmpelse.

Forekomster af kæmpe-bjørneklo i området bekæmpes ved hjælp af kommunernes indsatsplan for bekæmpelse af kæmpe-bjørneklo.

Ny habitatnatur:

- **Udvidelser af naturtyper**

Den ny habitatnatur skal typisk sammenbinde små, fragmenterede forekomster af naturtyperne og/eller udvide arealet af truede naturtyper. Udvidelse og sammenbinding af arealer med surt overdrev, rigkær og tørvelavning vil medvirke til at sikre at naturtyperne bevares i området og sikre fragmenterede bestande af naturtypernes karakteristiske arter. Ved udvidelse af habitatnaturtyperne vil der typisk være tale om rydning af vedplanter eller indførelse af afgræsning på eksisterende naturarealer, hvor sandsynligheden for, at området udvikler sig til en habitatnaturtype, er størst. Ved målrette pleje på sådanne arealer forventes det, at der udvikles ny habitatnatur inden for relativt få år.

Arter:

Hovedparten af indsatsen for arterne på udpegningsgrundlaget vil ske gennem indsatsen for naturtyperne, gennem vandplanerne samt gennem generel myndighedsudøvelse. Blandt andet vil græsning på strandenge og en hensigtsmæssig forvaltning af forstrand med begyndende klitdannelser vil medvirke til at sikre yngle- og fødesøgnings-muligheder for

størstedelen af fuglearterne på udpegningsgrundlaget, ligesom pleje af klitheden vil kunne forbedre fødegrundlaget for stor regnspove og hjejle på træk. Gennemførelse af vandplanerne forventes at medføre forbedret hydrologi for bl.a. nogle strandenge samt skabe forbedrede levevilkår for bla. snæbel og laks. Ved myndighedsudøvelse og forvaltning af eksisterende lovgivning skal alle myndigheder lægge Natura 2000-planen og -handleplanen til grund, hvilket også forventes at have gavnlige effekter for arter på udpegningsgrundlaget.

For en række fugle på udpegningsgrundlaget kan det dog være nødvendigt med en særlig indsats overfor forstyrrelser og prædation. Det drejer sig især om kystfugle som dværgterne, sandterne, hvidbrystet præstekrave og klyde. Etablering af zoner med reduceret færdsel samt bekæmpelse af bl.a. ræve, forventes at kunne medføre en større ynglesucces for disse arter.



Ryler ved Rømødæmningen. Foto: Aksel Voigt.

Bilag 1: Naturtyper og arter på udpegningsgrundlag

Udpegningsgrundlag for habitatområde nr. 78, 86 og 90, i hektar:

Nr.	Naturtype	Handleplan-myndighed			I alt*
		Esbjerg Kommune	Varde Kommune	Tønder Kommune	
1330	Strandeng	1229	1049	1142	3420
2130	Grå/grøn klit	568	45	20	633
2140	Kliithede	463	47	534	1044
2180	Skovklit	-	-	-	-
2190	Klitlavning	230	-	10	240
2310	Visse-indlandsklit	< 1	-	-	<1
2330	Græs-indlandsklit	< 1	-	-	<1
4030	Tør hede	2	-	-	2
6230	Surt overdrev	7	-	-	7
6410	Tidvis våd eng	33	9	8	50
7150	Tørvelavning	1	-	-	1
7230	Rigkær	5	4	10	19
1110	Sandbanke				ej kortlagt
1130	Flodmunding				ej kortlagt
1140	Vadeflade				ej kortlagt
1150	Lagune				ej kortlagt
1160	Bugt				ej kortlagt
1170	Rev				ej kortlagt
1310	Enårig strandengsveget.				ej kortlagt
1320	Vadegræssamfund				ej kortlagt
2110	Forklit				ej kortlagt
2120	Hvid klit				ej kortlagt
2160	Havtornklit				ej kortlagt
2170	Grårisklit				ej kortlagt
3130	Søbred med småurter				ej kortlagt
3140	Kransnållalge-sø				ej kortlagt
3150	Næringsrig sø				ej kortlagt
3160	Brunvandet sø				ej kortlagt
3260	Vandløb				ej kortlagt
4010	Våd hede				ej fundet
6210	Kalkoverdrev				ej fundet
9190	Stilkegekrat				ej fundet
91D0	Skovbevokset tørvemose				ej fundet
Sum af hektar		2540	1155	2020	5416

* Omfatter ikke offentlige arealer, hvor ejeren gennemfører Natura 2000-planer i egne drifts- og plejeplaner. Der henvises til Bilag 4.

Arter på udpegningsgrundlag for habitatområde nr. 78, 86 og 90:

Havlampret
Bæklampret
Flodlampret
Stavsild
Laks
Snæbel
Marsvin
Odder
Gråsæl
Spættet sæl
Dyndsmerling

Udpegningsgrundlag for fuglebeskyttelsesområde nr. 57 Vadehavet:

Ynglefugle

Klyde
Hvidbrystet præstekrave
Almindelig ryle
Sandterne

Fjordterne
Havterne
Dværgterne
Splitterne

Trækfugle

Bramgås
Mørkbuget knortegås
Lysbuget knortegås
Gravand
Pibeand
Krikand
Spidsand
Skeand
Ederfugl
Sortand
Strandskade
Klyde

Hjejle
Strandhjejle
Hvidbrystet præstekrave
Lille kobbersneppe
Stor regnspove
Rødben
Hvidklire
Islandsk ryle
Sandløber
Almindelig ryle
Dværgmåge

Bilag 2: Fordeling af indsats mellem handleplan-myndigheder og offentlige lodsejere

I Natura 2000-planens indsatsprogram er der retningslinjer, hvor der er behov for en nærmere afklaring af, hvem der følger op på retningslinjerne. Det drejer sig om følgende retningslinje:

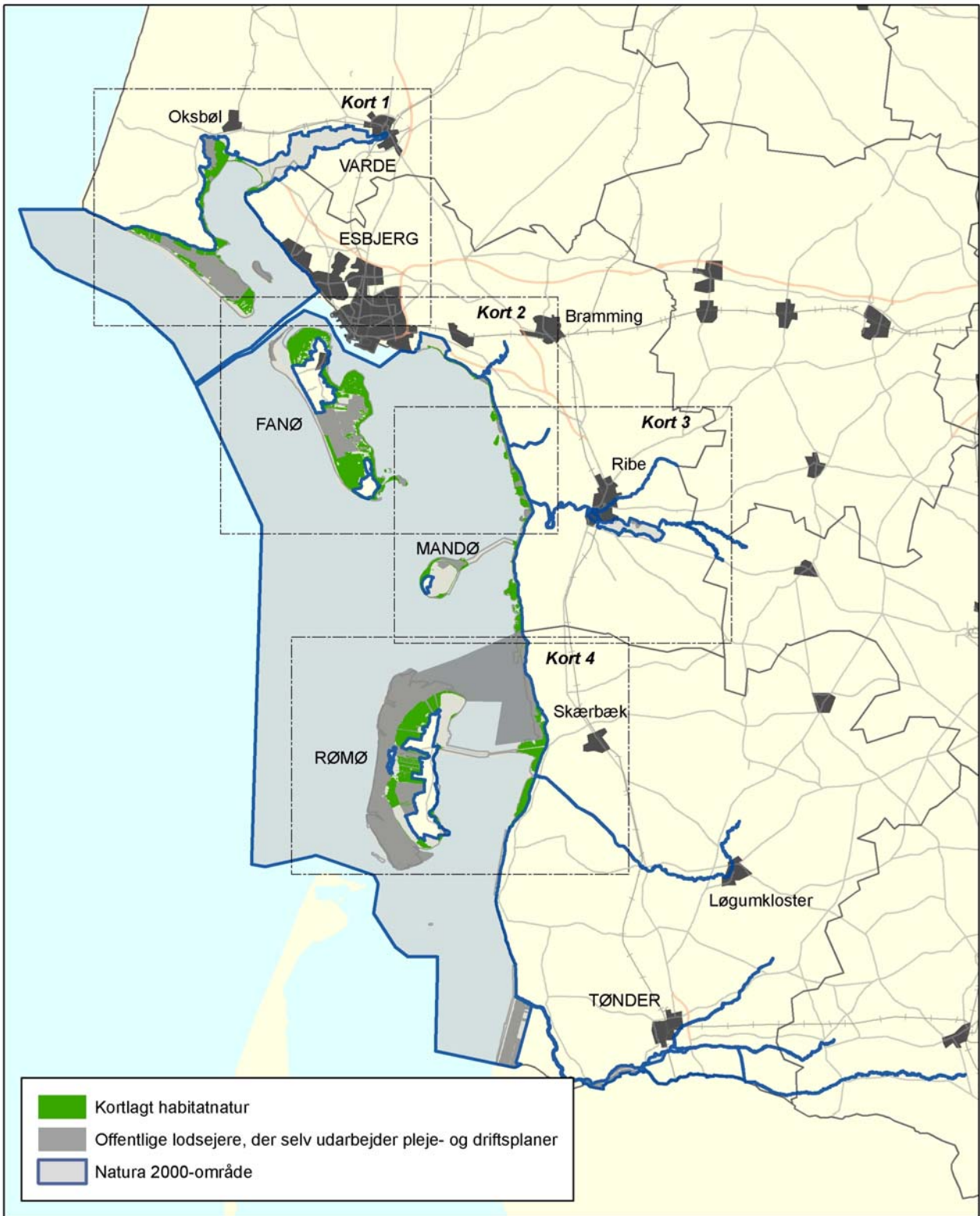
- Der skabes forudsætninger for, at forekomster af sure overdrev, tørvelavninger, og rigkær kan sammenbindes hvor det er muligt
- Der skabes forudsætninger for en mindre udvidelse af arealet med surt overdrev.
- Tilstanden af rigkærene forbedres og der skabes forudsætninger for en mindre udvidelse af arealet på Fanø og Rømø.

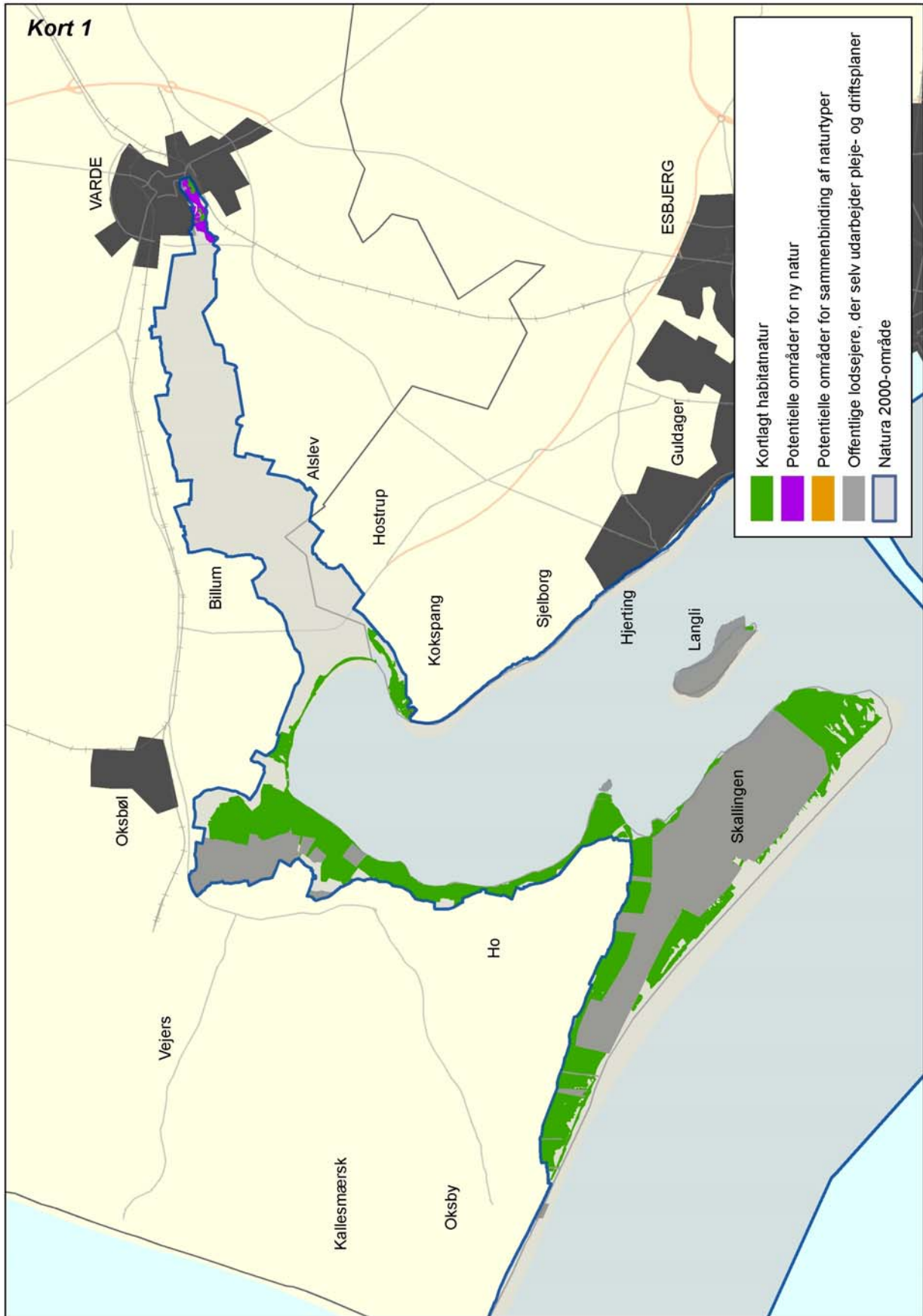
Det kan både være handleplan-myndigheder og offentlige lodsejere, der skal følge op på disse retningslinjer. Derfor omfatter bilag 2 både private og offentlige arealer (inkl. offentlige arealer, hvor lodsejeren selv udarbejder drifts- og plejeplan).

Der er aftalt følgende opgavefordeling mellem de offentlige lodsejere og handleplan-myndigheder i Natura 2000-området:

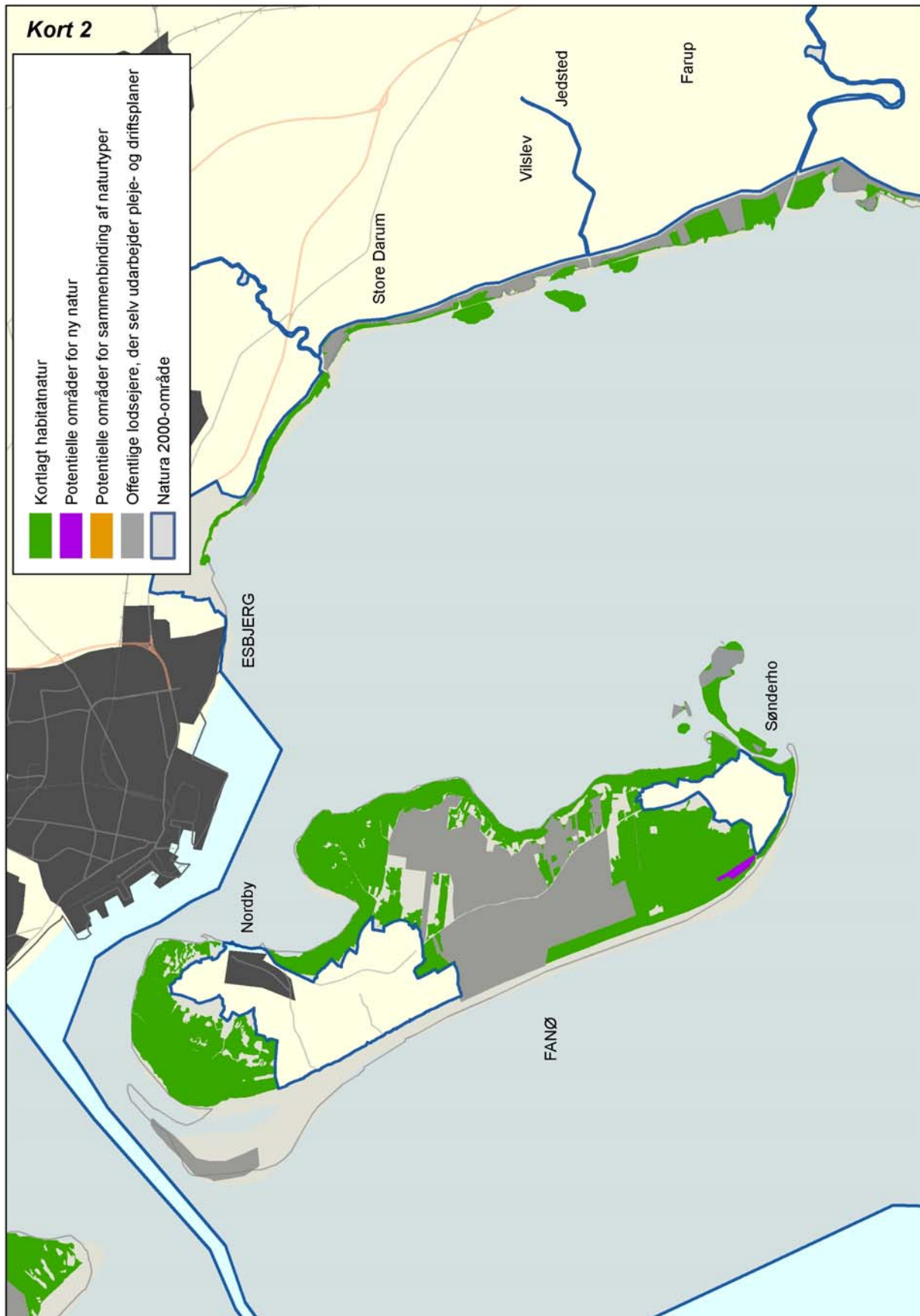
	Handleplan-myndighed			Offentlige lodsejere			Total
	Esbjerg Kommune	Varde Kommune	Tønder Kommune	Natur-Erhvervstyrelsen	Forsvaret	Natur-styrelsen	
Udvidelse af naturtyper	10-15 ha	0 ha	10-15 ha	0 ha	0 ha	ca. 1 ha	10-30 ha
Sammenbinding af naturtyper	20-30 ha	0 ha	0 ha	0 ha	0 ha	20 ha	40-50 ha

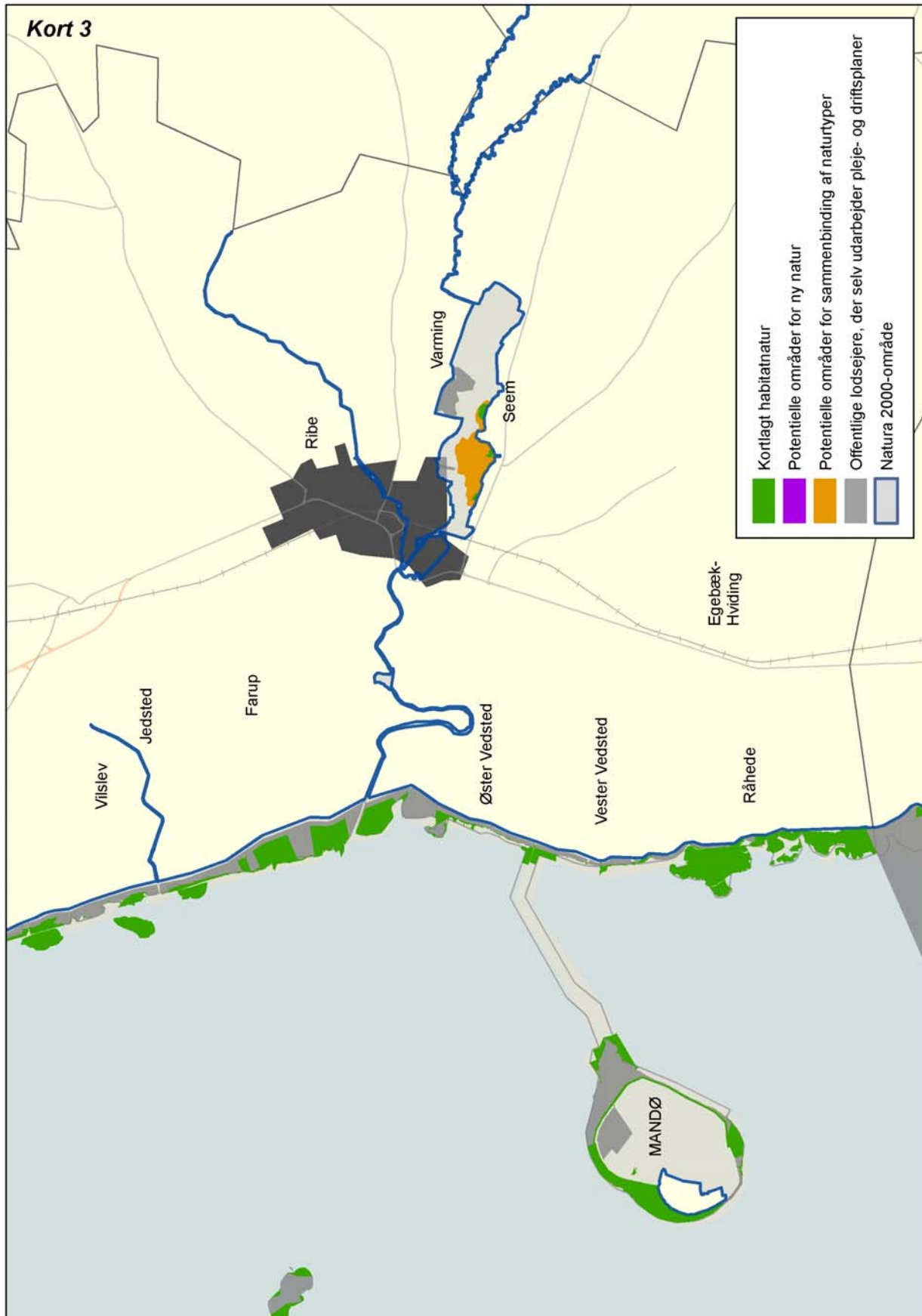
Bilag 3: Kort med kortlagte naturtyper samt potentielle områder for ny habitatnatur



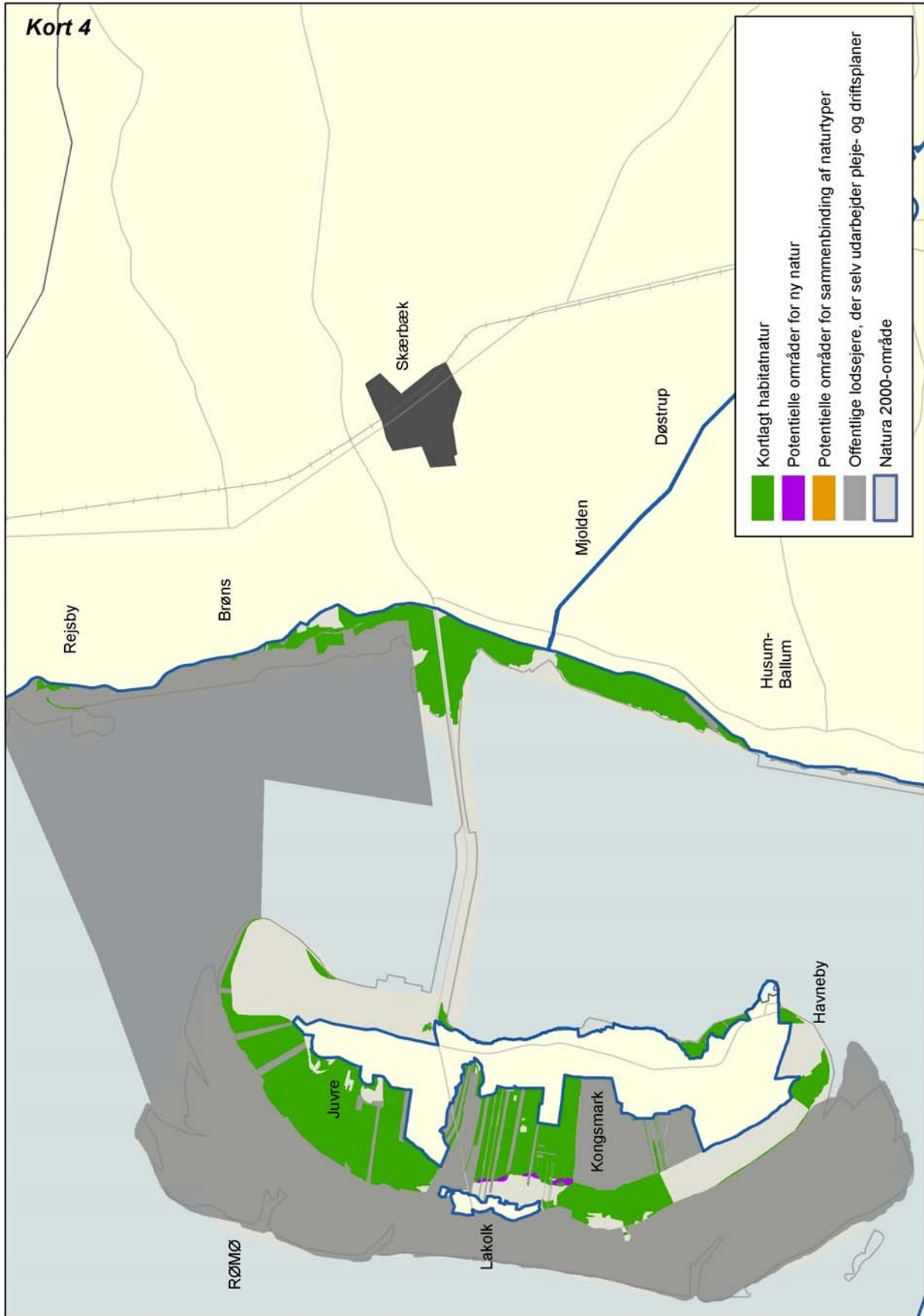


Kort 2





Grundkort: © Kort & Matrikelstyrelsen © Esbjerg Kommune, Kortkontoret. Grundkort ikke nødvendigvis ajourført og målfast. Ingen retslydighed.



Bilag 4: Resumé af offentlige lodsejeres drifts- og plejeplaner

Naturstyrelsen, NaturErhvervsstyrelsen og Forsvaret udarbejder resuméer af drifts- og plejeplaner til brug i den endelige Natura 2000-handleplan.

Bilag 5: Forklaring af Natura 2000-begreber m.m.

Begreb	Forklaring
Natura 2000	Natura 2000 er et netværk af områder i EU med særligt værdifuld natur. Natura 2000 er en samlebetegnelse for habitatområder og fuglebeskyttelsesområder. I Danmark tales om internationale naturbeskyttelsesområder, som også rummer Ramsarområder, og består af et eller flere af disse særligt udpegede områder. Natura 2000-områderne kan ses i Danmarks Miljøportal . Der er mere information om Natura 2000 på Naturstyrelsens hjemmeside
Udpegningsgrundlag	Udpegningsgrundlaget er en fællesbetegnelse for de arter og naturtyper, som findes indenfor et internationalt beskyttelsesområde og som er omfattet af listerne i habitatdirektivet eller fuglebeskyttelsesdirektivet, som forudsætter udpegningsgrundlag af beskyttelsesområder. Du kan finde udpegningsgrundlag her: Udpegningsgrundlag .
Naturtyper	Naturtyperne er defineret nærmere i " Habitatbeskrivelser, årgang 2010 ". Endvidere er alle danske naturtyper beskrevet på Naturstyrelsens hjemmeside .
Lysåbne terrestriske naturtyper	I Danmark er der 35 lysåbne terrestriske naturtyper: 1210 (Enårig vegetation på strandvolde) , 1220 (Flerårig vegetation på stenede strande) , 1230 (Klinter eller klipper ved kysten) , 1310 (Vegetation af kveller eller andre enårige strandplanter) , 1320 (Vadegræssamfund) , 1330 (Strandenge) , 1340 (Indlandsstrandenge) , 2110 (Begyndende klitdannelser) , 2120 (Hvide klitter og vandremiler) , 2130 (Stabile kystklitter med urtevegetation) , 2140 (Stabile kalkfattige klitter med Empetrum nigrum) , 2160 (Kystklitter med havtorn) , 2170 (Kystklitter med gråris) , 2190 (Fugtige klitlavninger) , 2250 (Kystklitter med enebær) , 2310 (Indlandsklitter med lyng og visse) , 2320 (Indlandsklitter med lyng og revling) , 2330 (Indlandsklitter med åbne græsarealer med sandskæg og hvene) , 4010 (Våde dværgbusksamfund med klokkelyng) , 4030 (Tørre dværgbusksamfund (heder)) , 5130 (Enebærkrat på heder, overdrev eller skrænter) , 6120 (Tørketålende græsvegetation på kalkrig jordbund) , 6210 (Overdrev og krat på mere eller mindre kalkholdig bund) , 6230 (Artsrige overdrev) , 6410 (Tidvis våde enge) , 6430 (Bræmmer med høje urter) , 7110 (Aktive højmoser) , 7120 (Nedbrudte højmoser) , 7150 (Lavninger på tørv med Rhynchosporion) , 7210 (Kalkrige moser og sumpe med hvas avneknippe) , 7220 (Kilder og væld med kalkholdigt (hårdt) vand) , 7230 (Rigkær) , 7140 (Overgangstyper af moser og hængesæk) , 8220 (Indlandsklipper af kalkfattige bjergarter) , 8230 (Indlandsklipper af kalkfattige bjergarter med pionerplantensamfund) .
Sø- og vandløbsnaturtyper	I Danmark er der 7 sø- og vandløbsnaturtyper: 3110 (Kalk- og næringsfattige søer og vandhuller) , 3130 (Ret næringsfattige søer og vandhuller) , 3140 (Kalkrige søer og vandhuller med kransnålalger) , 3150 (Næringsrige søer og vandhuller med flydeplanter) , 3160 (Brunvandede søer og vandhuller) , 3260 (Vandløb med vandplanter) , 3270 (Vandløb med tidvis blottet

	mudder med enårige planter).
Skovnaturtyper	I Danmark er der 10 skovnaturtyper: 2180 (Skovklit) , 9110 (Bøg på mor) , 9120 (Bøg på mor med kristtorn) , 9130 (Bøg på muld) , 9150 (Bøg på kalk) , 9160 (Ege-blandskov) , 9170 (Vinteregeskov) , 9190 (Stilkege-krat) , 91D0 (Skovbevokset tørvemose) , 91E0 (Elle- og askeskov) .
Kortlægning	Under forarbejdet til Natura 2000-planerne er en række naturtyper kortlagt ved en fysisk gennemgang af habitat-områderne. Naturtyperne er afgrænset og identificeret, og der er registreret oplysninger om struktur og artsindhold på arealerne. De kortlagte områder kan f.eks. findes på PRIOR .
Tilstandsklasse	Tilstandsklassen er udtryk for naturkvaliteten af den enkelte kortlagte naturtype. Tilstandsklassen er beregnet på baggrund af strukturindikatorer og artsdata, som er indsamlet ved kortlægningen. Ud fra strukturindikatorerne beregnes et strukturindeks, og tilsvarende beregnes et artsindeks ud fra de indsamlede artsdata. Hver især fortæller de to indeks noget om de aktuelle livsvilkår og den seneste historie på arealet. Tilstanden er en sammenvejning af de to indeks. Der er 5 tilstandsklasser: I. Høj tilstand II. God tilstand III. Moderat tilstand IV. Ringe tilstand V. Dårlig tilstand De to øverste klasser I og II opfylder Habitatdirektivets krav til gunstig bevaringsstatus under forudsætning af, at der foreligger en prognose der siger, at arealet også i fremtiden vil kunne opretholde den høje eller gode tilstand. Tilstandsklasse (inkl. struktur- og artstilstand) for en kortlagt naturtype kan ses på PRIOR .
Gunstig bevaringsstatus	En naturtypes bevaringsstatus er gunstig, når: - arealet med naturtypen i det naturlige udbredelsesområde er stabilt eller øges - den særlige struktur og de særlige funktioner, der er nødvendige for naturtypens opretholdelse, er til stede og vil være det fremover. - bevaringsstatus for de arter, der er karakteristiske for naturtypen, er gunstig. En arts bevaringsstatus anses for gunstig, når: - bestandsudviklingen viser, at arten på lang sigt vil opretholde sig selv - artens naturlige udbredelsesområde hverken er i tilbagegang eller vil blive mindsket - der er og sandsynligvis fortsat vil være et tilstrækkeligt stort levested til på lang sigt at bevare artens bestande
Natura 2000-plan	Natura 2000-planen fortæller, hvordan man skal behandle hvert af de 246 Natura 2000-områder, så man stopper tilbagegangen for naturtyper og arter i det enkelte område. Natura 2000-planen indeholder en basisanalyse af områdets aktuelle naturtilstand og trusler, mål for naturtilstanden og et indsatsprogram. Natura 2000-plan kan findes på Naturstyrelsens hjemmeside .
Natura 2000-handleplan	Natura 2000-planen udmøntes i handleplaner. En kommune skal således udarbejde en handleplan for, hvordan Natura 2000-

	<p>planen vil blive realiseret inden for kommunens geografiske område på land og kystnære områder. Kommunen skal efterfølgende sikre, at handleplanen gennemføres. På tilsvarende måde har Naturstyrelsen ansvaret for at udarbejde og gennemføre handleplaner for de skovbevoksede, fredskovspligtige arealer.</p>
Offentlige lodsejeres drifts- og plejeplaner	<p>Offentlige lodsejere har mulighed for selv at udarbejde drifts- og plejeplan som opfølgning på en Natura 2000-plan. I Natura 2000-handleplanen skal der være resuméer af de offentlige lodsejeres drifts- og plejeplaner.</p>
Invasive arter	<p>Invasive arter dækker over plante- og dyrearter, der af mennesket er blevet flyttet fra en del af verden til en anden og her påvirker hjemmehørende arter negativt. Et almindeligt brugt eksempel er kæmpe-bjørneklo, som er ført til Danmark fra Kaukasus og nu giver problemer i eksempelvis moser, hvor den udkonkurrerer hjemmehørende plantearter.</p>
Prædatorer og prædation	<p>Dyr, der spiser andre dyr, disses unger eller æg, kaldes for prædatorer. Det kan fx være ræve, mink, krager eller husskader. Jordrugende fugle er særligt følsomme over for prædation.</p>
Fragmentering	<p>Opdeling af naturområder eller levesteder for arter kaldes også for fragmentering. Fragmentering er negativt for naturen, da det samlede naturareal bliver mindre, naturen påvirkes mere på grund af en større kontaktflade til agerjord, vejarealer m.m. og fordi at bestandene af arter i de enkelte områder bliver isolerede fra hinanden.</p>
Hydrologi	<p>Hydrologi er i denne sammenhæng et andet ord for vandstandsforhold. Afvanding med grøfter og dræn forandrer naturen, og ændrer livsbetingelserne for planter og dyr. En række naturtyper som våd hede, klitlavninger samt moser kan kun findes, hvor der er en vandmættet jordbund. Desuden er mange fuglearter afhængige af at kunne søge føde på fugtige enge og lavninger.</p>
Skovnaturtype-bevarende drift og pleje	<p>I Natura 2000-tilskudsordning for skov er den skovnaturtypebevarende drift og pleje defineret på følgende måde:</p> <p>Alle arealer omfattes af en basissikring med følgende indhold:</p> <ul style="list-style-type: none"> • Vedvarende skovdække • Ved skovdrift skal de karakteristiske træarter for skovnaturtypen fremmes • Ved foryngelse skal der anvendes en naturvenlig foryngelse • Ingen gødsugning, kalkning eller kemisk bekæmpelse • Uforstyrret jordbund på mindst 2/3 af arealet • Ingen øget afvanding • Bevaring af eksisterende dødt ved og træer med hulheder • Plejeret til handleplan-myndigheden til bekæmpelse af

	<p>arter, der optræder invasivt</p> <p>Som minimum skal alle arealer i tilstandsklasse 1 omfattes af en supplerende sikring med én eller flere af følgende tiltag:</p> <ul style="list-style-type: none"> • Bevaring af store træer til død og henfald • Bekæmpelse af invasive arter • Etablering af naturlige vandstandsforhold • Forberedelse til skovgræsning
Urørt skov	<p>I Natura 2000-tilskudsordning for skov omfatter udlæg til urørt skov følgende restriktioner:</p> <ul style="list-style-type: none"> • Ingen skovdrift • Ingen fjernelse af levende eller døde træer • Ingen gødsning, kalkning eller kemisk bekæmpelse • Ingen forstyrrelse af jordbunden • Ingen oprensning eller nygravning af grøfter • Plejeret til handleplan-myndigheden til bekæmpelse af arter, der optræder invasivt



Esbjerg
Kommune



TØNDER KOMMUNE



Varde Kommune

