

Natura 2000-handleplan

Stenholt Skov og Stenholt Mose

Natura 2000-område nr. 228
Habitatområde H228

Dato



Kolofon

Titel:

**Natura 2000-handleplan
Stenholt Skov og Stenholt Mose**

Natura 2000-område nr. 228
Habitatområde H228

Fotos:

Silkeborg Kommune

Gælder fra:

December 2012

ISBN nr.: 978-87-7279-423-5

Må citeres med kildeangivelse

Udarbejdet af:

Silkeborg Kommune
Søvej 1
8600 Silkeborg
www.silkeborgkommune.dk



Ikast-Brande Kommune
Rådhusstrædet 6
7430 Ikast
www.ikast-brande.dk



Naturstyrelsen Søhøjlandet
Haraldsgade 53
2100 København Ø
www.nst.dk



Forsidefoto: Stenholt Mose

Indholdsfortegnelse

Baggrund	4
Kort over Natura 2000 området	5
Sammendrag af den statslige 2000-plan	6
Mål for planperioden	8
Forventede metoder og forvaltningstiltag	9
Prioritering af den forventede forvaltningsindsats	11
Forventet effekt	13
Miljøvurdering af Natura 2000-planen	15
Bilag 1: Naturtyper og arter på udpegningsgrundlaget	16
Bilag 2: Fordeling af indsats mellem handleplan-myndigheder og offentlige lodsejere ...	17
Bilag 3: Kort med kortlagte naturtyper samt potentielle områder for ny habitatnatur	18
Bilag 4: Forklaring af Natura 2000-begreber mv.	19
Bilag 5: Tilskudsmuligheder	22

Baggrund

Der er udarbejdet statslige Natura 2000-planer for 246 Natura 2000-områder, som kan findes her: [Natura 2000-plan](#).

Denne handleplan er en udmøntning af Natura 2000-plan for område nr. 228 Stenholt Skov og Stenholt Mose.

Handleplanen er udarbejdet af Silkeborg Kommune, Ikast-Brande Kommune og Naturstyrelsen.

Hver kommune er ansvarlig for de dele af handleplanen, der vedrører kommunens geografiske områder på land og kystnære områder - bortset fra skovbevoksede, fredskovspligtige arealer. Hver kommune sikrer gennemførelse for sit område inden udgangen af år 2015, forudsat der opnås finansiering og lodsejeropbakning.

Naturstyrelsen er ansvarlig for de dele af handleplanen, der vedrører de skovbevoksede, fredskovspligtige arealer. Naturstyrelsen sikrer gennemførelse af disse dele af handleplanen inden udgangen af år 2021.

Handleplanen er udarbejdet med hjemmel i miljømålsloven (lovbekendtgørelse nr. 932 af 24/9 2009), bekendtgørelse nr. 1117 af 25/11/2011 om kommunalbestyrelsernes Natura 2000-handleplaner og bekendtgørelse 1116 af 25/11/2011 om tilvejebringelse af Natura 2000-skovplanlægning.

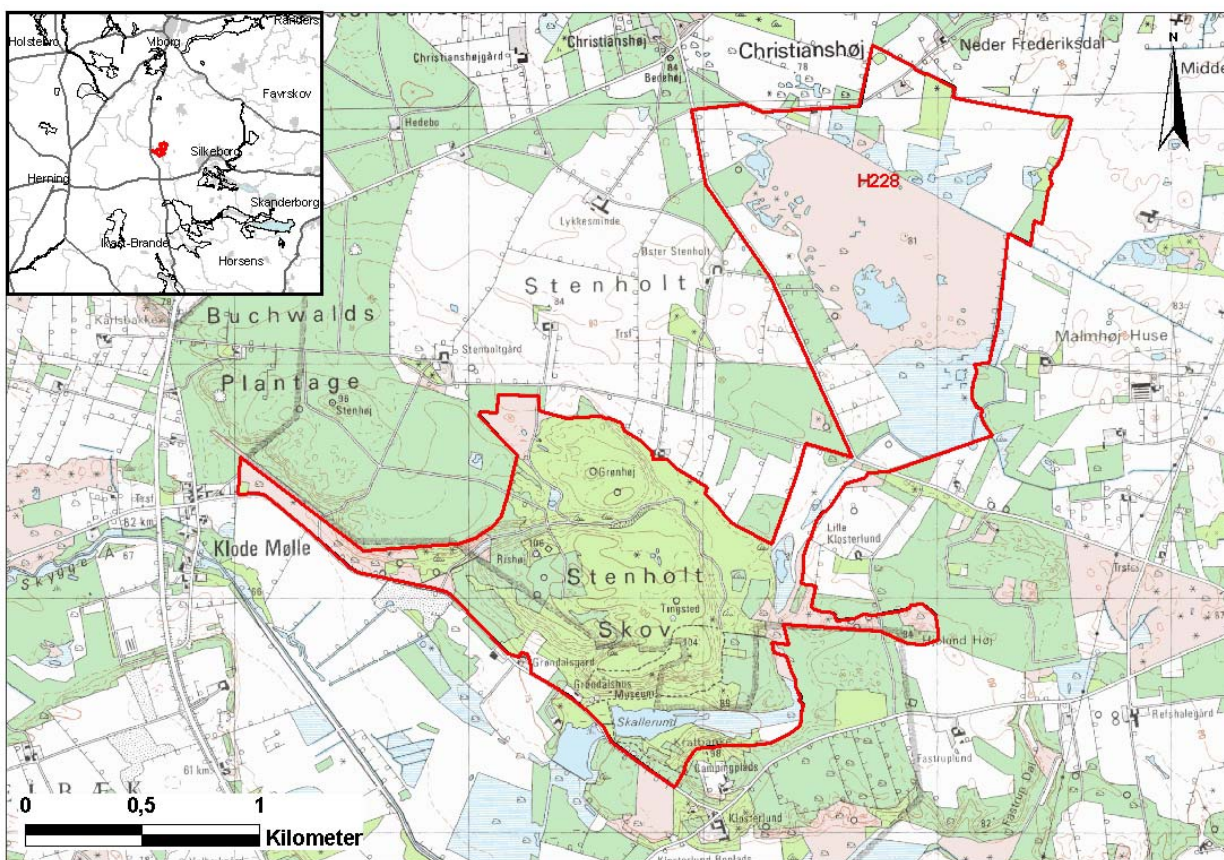
Det fremgår af lovgivningen:

- at en handleplan skal indeholde:
 - en prioritering af handleplan-myndighedens forventede forvaltningsindsats i planperioden
 - en angivelse af mål og forventet effekt for de enkelte aktiviteter
 - de forventede metoder og forvaltningstiltag, som handleplan-myndigheden vil tage i brug for at forbedre naturtilstanden eller fastholde gunstig bevaringsstatus
- at en handleplan ikke må stride imod retningslinjer fastsat i den statslige Natura 2000-plan.
- at en handleplan skal være så konkret, at dens gennemførelse kan vurderes. Dog må handleplanen ikke foregribe det præcise indhold af de aftaler eller afgørelser, der træffes i forhold til den enkelte lodsejer i forbindelse med gennemførelse af handleplanen.

Alle myndigheder skal i deres arealdrift, naturforvaltning eller ved udøvelse af deres beføjelser i henhold til lovgivningen i øvrigt lægge Natura 2000-planen og -handleplanen til grund.

I handleplanen anvendes en række Natura 2000-begreber m.m., som er defineret nærmere i bilag 5.

Kort over Natura 2000-området's placering og afgrænsning



Natura 2000-området's afgrænsning. Natura 2000-området består af habitatområde H228 (rød afgrænsning). Andre Natura 2000-områder er vist med sort afgrænsning på oversigtskortet.

Sammendrag af den statslige Natura 2000-plan

Natura 2000 område nr. 228 Stenholt Skov og Stenholt Mose

Områdebeskrivelse

Området domineres af de to store naturområder Stenholt Mose og Stenholt Skov. Stenholt Mose indeholder rester af et tidligere meget stort højmosekompleks. Den tilbageværende uforstyrrede højmoseflade er blandt de største i Danmark. Stenholt Mose er bemærkelsesværdig ved at være dannet på et indsandeområde, hvorfor der ligger lave sandbakker spredt på højmosearialet. Tørvegravning foregik op til 1960'erne, og har efterladt en stor sø og afgravede moselader. Stenholt Skov indeholder et af Jyllands største og bedst bevarede egekrat på ca. 100 ha.

Det samlede areal er på ca. 340 ha, hvoraf 106 ha er skov.

Vigtigste naturværdier

Stenholt Mose indeholder både aktiv og nedbrudt højmose. Højmosefladen domineres af tue-kæruld og hedelyng, men der findes dog også typiske tørvemosarter som *Sphagnum magellanicum* samt rosmarinlyng og tranebær. De afgravede højmosepartier rummer brunvandede søer, fattigkær af hængesækstypen og skovbevokset tørvemose.

I kanten af Stenholt Skov findes tør hede og den opstemmede sø, Skallerund Sø, der er under overvoksning med hængesæk. Egeskoven i Stenholt Skov er domineret af vinter-eg, og er derfor ikke omfattet af habitatdirektivet, som udelukkende sikrer beskyttelse af stilkege-krat. Skoven indeholder dog både store naturværdier og mange kulturspor. Gentagen hugst og græsning med husdyr har skabt en skov med knudrede, flerstammede egetræer.

Trusler mod områdets naturværdier

Der er foretaget en tilstandsvurdering for de fleste af områdets naturtyper, og truslerne mod udpegningsgrundlaget er registreret.

Højmosen er truet af udtørring og tilgroning med vedplanter. Højmosen og flere andre af de naturtyper, som området er udpeget for at beskytte, vurderes at være påvirket af luftbåren kvælstofbelastning. Tilgroning med vedplanter, herunder invasive arter som bjerg-fyr, er en trussel mod naturværdierne flere steder i området.

Målsætning og indsats

Den overordnede målsætning for området er, at området skal indeholde en aktiv højmose med intakt hydrologi og høj naturtilstand og med omgivende næringsfattige naturtyper. Dette forudsætter en hævnning af vandstanden inden for højmosens naturlige hydrologiske opland. Endvidere forudsættes det, at områdets sekundære naturtyper, der er opstået på grund af tørvegravning, som brunvandede søer, tidvis våd eng, nedbrudt højmose og skovbevokset tørvemose, genoprettes til aktiv højmose.

Tørre heder og sure overdrev skal udvides og så vidt muligt sammenkædes, og de skal være i god-høj naturtilstand.

Indsatsen for Stenholt Mose vil helt overvejende dreje sig om at genoprette en naturlig hydrologi. En del af udvidelsen opnås ved genopretning af nedbrudt højmose, tidvis våd eng, brunvandede søer og skovbevokset tørvemose til aktiv højmose.

Lysåbne naturtyper skal bevares ved rydning af vedplanter og sikring af drift (græsning) af naturtyperne samt gennemførelse af en indsats over for invasive plantearter.

Skovnaturtyper kan sikres ved indgåelse af aftaler. Der foretages en sammenkædning af forekomsterne af tør hede, hvor det naturmæssigt er muligt.

Oversigt over de væsentligste virkemidler til gennemførelse af denne plan:

Indsats	Stort omfang	Mindre omfang	Undersøges nærmere	Ikke anvendt
Rydning, fjernelse af uønsket opvækst Herunder bekæmpelse af invasive arter	X			
Forbedring af hydrologi Fx ved at standse dræning, genoprette vandløb, fjerne diger	X			
Ekstensiv drift Fx indførsel eller opretholdelse af græsning, høslet mm.		X		
Sikring af arealer Sikring af natur der ikke pt. er beskyttet (fx stenrev og skovnatur)			X	
Reducere forstyrrelser Fx færdsel, sejlads og jagt				X
Forbedring/sikring af levesteder Fx ved etablering af vandhuller, sikring af redetræer eller større fouragerings- eller yngleområder				X
Sammenkædning af naturarealer Fx ved udlæg af naturarealer til samdrift af mindre og adskilte naturområder		X		



Planter fra fugtige områder i højmosen i Stenholt Mose: Tranebær og soldug i sphagnum-mosser

Mål for planperioden

(Natura 2000-planens indsatsprogram)

Natura 2000-planens indsatsprogram er bindende retningslinjer for handleplanen i første planperiode, og anvendes derfor som handleplanens mål. Dette indsatsprogram skal være gennemført med udgangen af år 2015, dog år 2021 for de skovbevoksede, fredskovspligtige arealer. Indsatsprogrammet vedrører alene naturtyper og arter, som er på udpegningsgrundlaget for Natura 2000-området, jf. bilag 1.

Indsatsprogrammet er på side 22-24 i [Natura 2000-planen](#). Her er et sammendrag af Natura 2000-planens indsatsprogram:

Naturtyper

- ❖ Der sikres den mest hensigtsmæssige hydrologi i naturtyperne højmose, våd hede og tidvis våd eng.
- ❖ I skovnaturtyperne undersøges det nærmere, hvor der er behov for at skabe en mere hensigtsmæssig hydrologi, og disse steder sikres den mest hensigtsmæssige hydrologi. Skovnaturtyperne skal sikres en drift og pleje, der bevarer skovnaturtypen.
- ❖ De lysåbne terrestriske naturtyper sikres en hensigtsmæssig ekstensiv drift og pleje.
- ❖ Invasive arter som selvsået bjergfyr og andre nåletræer samt problemarter som gyvel bekæmpes, og deres spredning forebygges så vidt muligt og vha. bedst kendte metode.
- ❖ Via et forventet LIFE-projekt sikres den aktive højmose, og det undersøges, hvordan den aktive højmose kan udvides inden for højmosens naturlige udstrækning ved genopretning af optimal hydrologi og sikring af lysåbne forhold.
- ❖ I den kontinentale del af Natura 2000-området søges arealet af tør hede udvidet med 2-3 ha ved sammenbinding af eksisterende lokaliteter og efterfølgende indførelse af en sammenhængende, hensigtsmæssig drift.
- ❖ Konstaterede forekomster af habitatnaturtyper, der ikke er omfattet af lovgivningen, sikres mod ødelæggelse.

Indsatser som forventes gennemført via anden planlægning end handleplanerne

Reduktion af kvælstof-deposition fra luften på områdets habitatnaturtyper sker ved administration af husdyrgodkendelsesloven, der med ændringen af 10. februar 2011 har fastlagt et særligt beskyttelsesniveau af hensyn til bevaringsmålsætningen i Natura 2000-planlægningen. Den øvrige tilførsel af næringsstoffer til naturtyperne reduceres, herunder fra dræntilløb og fodring.

For søer og vandløb reguleres tilførslen af næringsstoffer via vandplanlægningen.

Forventede metoder og forvaltningstiltag

Her angives de metoder og forvaltningstiltag, som forventes at skulle anvendes for at opfylde handleplanens mål (Natura 2000-planens indsatsprogram).

Den konkrete indsats på et areal forventes i stort omfang udmøntet ved, at lodsejeren søger om tilskud fra en række særlige tilskudsordninger under Landdistriktsprogrammet. For nærmere information henvises til [NaturErhvervsstyrelsen](#) og – for skovbevoksede arealer – til [Naturstyrelsen](#).

Naturtyper

I tabel 1 angives de forventede metoder og forvaltningstiltag for *naturtyperne* på udpegningsgrundlaget, jf. bilag 1. Tabellen er inddelt i 3 grupper:

- Lysåbne naturtyper, inkl. sø- og vandløbsnaturtyper (se bilag 5)
- Skovnaturtyper (se bilag 5)
- Ny habitatnatur (dvs. forventede udvidelser af naturtyperne)

Hovedparten af arealet med naturtyper er kortlagt, og kan ses på hjemmesiden [PRIOR](#).

I tabel 1 er der et skøn over omfanget af de enkelte metoder og forvaltningstiltag for de kortlagte naturtyper samt et skøn over omfanget af ny habitatnatur. I den forbindelse skelnes mellem ”Igangværende indsats” og ”Behov for ny indsats”, da der allerede er igangværende indsatser i Natura 2000-området, der bidrager til at opfylde handleplanens mål.

Arealer angivet i tabel 1 er potentielle bruttoarealer, der vil blive undersøgt nærmere i planperioden mhp. at vurdere gennemførlighed. Indsatsens præcise omfang i planperioden vil bero på en biologisk, teknisk og økonomisk vurdering og vil sikre Natura 2000-planens mål opfyldelse ved at:

- Arealer med disse naturtyper inden for Natura 2000-området ikke går tilbage
- Tilstanden samlet set ikke forringes i denne planperiode.

Hvor der i Natura-2000-planen er angivet eksakte antal hektar, er disse antal også normsættende for handleplanens ambitionsniveau, og der er således ikke tale om potentielle bruttoarealer. Det gælder i tabel 1 for forvaltningstiltag inden for kommunernes myndighedsområde for ny habitatnatur.

Tabel 1: Forventede metoder og forvaltningstiltag for naturtyperne

Forventede metoder og forvaltningstiltag	Skøn over omfanget af:		
	Igangværende Indsats	Behov for ny indsats	Samlet indsats
Lysåbne naturtyper:			
Rydning af uønsket opvækst	Ca. 72 ha	op til 1 ha	op til 73 ha
Forbedring af hydrologi	Ca. 0 ha	op til 0 ha	op til 50 ha
Græsning eller høslæt	Ca. 4 ha	op til 42 ha	op til 46 ha
Afskrælning eller afbrænding	Ca. 0 ha	Ca. 0 ha	Ca. 0 ha
.....			
Skovnaturtyper:			
<i>Skov med fredskovspligt:</i>			
Skovnaturtypebevarende drift og pleje	Ca. 1 ha	op til 1 ha	op til 2 ha

<i>Skov uden fredskovspligt:</i>			
Skovnaturtypebevarende drift og pleje	0,3 ha	op til 7 ha	op til 7 ha
Urørt skov	-	0 ha	0 ha
Forbedring af hydrologi	-	op til 3 ha	op til 3 ha
Ny habitatnatur:			
Udvidelser af naturtyper	Ca. 0 ha	Ca. 3 ha	Ca. 3 ha

* I bilag 3 er der et kort, som viser potentielle områder for ny habitatnatur.

Særligt for lysåbne naturtyper:

- ❖ **Igangværende indsatser:**
Dækker areal af lysåbne naturtyper, der i planperioden til og med 2015 er omfattet af MVJ-tilsagn eller lignende, bindende driftsaftaler, der omfatter rydning og/eller ekstensiv pleje.
- ❖ **Behov for ny indsats:**
Det er skønnet, at der er behov for rydning af uønsket opvækst, hvis vedplanternes krone dækker mere end 10-25 % af arealet. Det er skønnet, at der er behov for græsning, afskrælning eller afbrænding på det resterende areal af lysåbne naturtyper, som ikke er omfattet af MVJ-tilsagn eller lignende, bindende driftsaftaler, der omfatter rydning og/eller ekstensiv pleje.

Særligt for skovnaturtyperne:

- ❖ **Igangværende indsatser**
Dækker skovarealer, der i hele planperioden er beskyttet ved skovlovsaftale, fredning eller lignende. I særlige tilfælde kan der være behov for en supplerende beskyttelsesindsats.

Bemærk: Træbevoksede moser, hvor vegetationen er opstået naturligt, er omfattet af naturbeskyttelseslovens § 3 eller skovlovens § 28. Det kan omfatte 91D0 Skovbevokset tørvemose. Sådanne arealer er ikke medtaget under "Igangværende indsatser" i tabel 1, selvom beskyttelsen kan være tilstrækkelig.
- ❖ **Behov for særlig indsats**
Generelt skal der være en særlig beskyttelsesindsats af skovnatur, der er i høj tilstand. Det skal bidrage til at bevare de ekstraordinære naturværdier. Se nærmere i bilag 5 under "Skovnaturtypebevarende drift og pleje" og "Urørt skov".

Bruttoarealet for forbedret hydrologi er de mest tørre arealer med 91D0 Skovbevokset tørvemose, der har fungerende grøfter.
- ❖ **Reduktion af arealet med skovnaturtyper**
I forbindelse med udvidelser af den truede naturtype 7110 Aktiv højmosse (samt 7140 Overgangstyper af moser og hængesæk) kan der forekomme reduktioner i arealet med 91D0 Skovbevokset tørvemose.

Ny habitatnatur:

- ❖ Arealer til udvidelse af naturtyper er udvalgt, hvor jordbundsforhold, fugtighed, terræn samt nuværende og evt. tidligere tilstand/anvendelse indikerer potentiale for habitatnatur eller sammenbinding mellem isolerede forekomster.

Arter

Der er ikke arter på udpegningsgrundlaget for Natura 2000-område nr. 228.

Prioritering af den forventede forvaltningsindsats

Indsatsen i 1. planperiode skal standse tilbagegangen for naturtyper og arter på udpegningsgrundlaget. I Natura 2000-planen er dette mål udmøntet i fire sigtelinjer:

1. Sikring af tilstanden af eksisterende naturarealer og arter
2. Sikring af de små naturarealer
3. Sikring af naturtyper og levesteder som ikke er beskyttede
4. Indsats for truede naturtyper og arter

De fire sigtelinjer lægger niveauet for den indsats, som handleplanmyndighederne skal gennemføre, og er udtryk for den nationale prioritering i 1. planperiode.

I første planperiode gælder indtil videre den med Grøn Vækst afledte nationalpolitiske præmis om frivillighed i Natura 2000-indsatsen, hvilket også er baggrunden for økonomiaftalen for 2013 ml. regeringen og KL, der lægger de økonomiske rammer for den kommunale Natura 2000-indsats.

Her beskrives de dele af indsatsprogrammet, som handleplanmyndighederne forventes at gennemføre med særligt fokus og tidligt i planperioden:

Opsøgende / faciliterende indsats over for særlige lodsejergupper (gældende for Silkeborg Kommune)

- Lodsejere, hvis driftsaftaler udløber i planperioden
- Lodsejere, som er særligt interesserede i at gennemføre en indsats
- Lodsejere med særligt store arealer omfattet af Natura 2000-planen
- Lodsejere med særligt sårbare naturtyper og arter.

Tidlig opsøgende / faciliterende indsats over for lodsejere med en stor andel af bruttoarealet til forbedring af hydrologi, herunder en afvejning i forhold til udvidelser af den lysåbne naturtype 7110 Højmose.



Lungelav på vintereg i Stenholt Skov

Forventet effekt

Her beskrives den forventede naturmæssige effekt ved at gennemføre de enkelte aktiviteter. Den faktiske naturmæssige effekt for naturtyper og arter vil løbende blive fulgt i det nationale overvågningsprogram, NOVANA.

Lysåbne naturtyper:

- *Rydning af uønsket opvækst*

I forbindelse med pleje af lysåbne arealer vil det ofte være nødvendigt at foretage en rydning af buske og træer. Det vil typisk være arealer, hvor græsning eller slåning har været enten utilstrækkelig eller helt opgivet, og der har indfundet sig uønsket opvækst. Det kan f.eks. være bævreasp på overdrev og hede eller pilekrat i moser, enge og søer. Rydningen sikrer, at den flora og fauna, der trives med lysåbne forhold, ikke skygges bort. Desuden vil rydning ofte bidrage til at bekæmpe invasive arter som nåletræer og glansbladet hæg. Det er vigtigt, at det ryddede opvækst fjernes for at skabe gode vækstbetingelser for den lysåbne vegetation.

Ved rydning af arealer med stort potentiale for at udvikle ny habitatnatur vil den vegetation, der er karakteristisk for naturtypen, kunne indfinde sig efter få år. Det gælder særligt for tidlige tilgrovningsstadier af naturtyperne.

- *Forbedring af hydrologi*

Lukning af grøfter, fjernelse af drænrør mv. kan være afgørende plejetiltag for våde naturtyper som højmose, våd hede og tidvis våd eng. Effekten af de mere naturlige vandstandsforhold vil typisk være, at fugtigbundsarterne bliver mere dominerende, og at der genindvandrer flere arter tilknyttet våd og fugtig bund. Desuden vil uønsket opvækst af træer og buske blive hæmmet, nedbrydning af fœrnslag vil ophøre og der vil opbygges nyt tørvelag. Det vil sikre mindre næringsfrigørelse og CO₂-udslip.

- *Græsning eller høslæt*

Hovedparten af de lysåbne naturtyper er betinget af græsning eller høslæt. Overlades de til sig selv uden drift, vil de gro til i høje urter og græsser og med tiden springe i krat og skov. Det er en naturlig proces, men hvis det får lov at ske, vil et stort antal arter blive skygget bort.

Græsning eller høslæt vil derfor have en stor positiv effekt på de fleste lysåbne naturtyper og vil ofte være en forudsætning for gunstig bevaringsstatus. Der er dog enkelte lysåbne naturtyper, som ikke eller kun i særlige tilfælde vurderes at have behov for afgræsning eller høslæt. Det drejer sig f.eks. om hængesæk og højmose.

Græsning eller høslæt er et middel til at bekæmpe invasive arter som f.eks. bjørneklo og glansbladet hæg samt problemarter som f.eks. gyvel og bjerg-rørhvene.

Når afgræsning foregår uden eller med begrænset tilskuds fodring eller ved høslæt (d.v.s. med fjernelse af den afslåede biomasse), vil effekten være særlig positiv, idet plejen i disse tilfælde både sikrer lysåbne forhold og fjerner næringsstoffer fra arealerne.

Skovnaturtyper:

- *Skovnaturtypebevarende drift og pleje*

Med den *skovnaturtypebevarende drift og pleje* beskyttes skovnaturtyperne mod gødsugning, sprøjtning og yderligere afvanding. I nogle tilfælde etableres mere naturlige vandstandsforhold.

Der sikres nogle af de naturmæssigt vigtige strukturer, f.eks. vedvarende skovdække, en vis andel uforstyrret jordbund, hule og døde træer. De karakteristiske træarter for skovnaturtyperne fremmes, og invasive arter kan bekæmpes. I særlige tilfælde plejes skovnaturtyperne med gamle driftsformer såsom skovgræsning og stævning. Den samlede forventede effekt er en sikring af skovnaturtyperne.

- **Forbedring af hydrologi i skov**

Lukning af grøfter, fjernelse af drænrør mv. kan være afgørende plejetiltag for fugtige skovnaturtyper som skovbevokset tørvemose samt for visse skovlevende arter. Effekten af mere naturlige vandstandsforhold i skovnaturtyperne vil typisk være, at de karakteristiske fugtigbundsplantearter knyttet til skovnaturtyperne bliver mere dominerende og flere arter genindvandrer. Samtidig vil førnlaget blive genopbygget, hvorved CO₂ lagres og næringsstoffer tilbageholdes.

Ny habitatnatur:

- **Udvidelser af naturtyper**

Den ny habitatnatur skal typisk sammenbinde små, fragmenterede forekomster af naturtyperne og/eller udvide arealet af truede naturtyper. Desuden kan det være for at øge levestederne for truede arter.

Hvis udvidelserne sker på arealer med et stort potentiale for genskabelse af naturtyper, vil der med den nødvendige indsats (forbedring af vandstandsforhold, rydning mv.) og pleje (afgræsning eller høslæt) kunne udvikles ny habitatnatur på relativt få år. Det kan f.eks. være arealer, der tidligere har rummet naturtypen og som ligger i nær tilknytning til eksisterende arealer med naturtypen. Hvis udvidelsen derimod foregår på tidligere landbrugsjord, må udviklingen mod habitatnatur af høj kvalitet forventes at tage væsentlig længere tid (ofte flere årtier).



Hede nordvest for Stenholt Skov. Heden er under tilgroning med især vintereg

Miljøvurdering af Natura 2000-handleplanen

Den kommunale naturhandleplan er som udgangspunkt omfattet af krav om miljøvurdering i henhold til lov om miljøvurdering af planer og programmer (lovbekendtgørelse nr. 936 af 24. september 2009). For samtlige statslige naturplaner er der foretaget en strategisk miljøvurdering.

Naturhandleplanen har et indhold, der ikke adskiller sig fra de oplysninger, som allerede er givet i de miljøvurderede naturplaner. Da naturhandleplanen ikke sætter nye rammer for fremtidige anlægstilladelser eller yderligere vil kunne påvirke internationalt udpegede naturbeskyttelsesområder væsentligt, er planen ikke omfattet af lov om miljøvurdering af planer og programmer.



Stenholt Mose med partier af højmose

Bilag 1: Naturtyper og arter på udpegningsgrundlag

Udpegningsgrundlag for Habitatområde nr. 228:

Naturtypenr.	Naturtype	Handleplan-myndighed			I alt
		Ikast-Brande Kommune	Silkeborg Kommune	Naturstyrelsen	
2320	Revling-indlandsklit	-	4 ha	-	4 ha
4010	Våd hede	0,1 ha	-	-	0,1 ha
4030	Tør hede	6 ha	11 ha	-	17 ha
6230	Surt overdrev	-	6 ha	-	6 ha
6410	Tidvis våd eng	-	17 ha	-	17 ha
7110	Højmose	-	35 ha	-	35 ha
7120	Nedbrudt højmose	-	16 ha	-	16 ha
7140	Hængesæk	3 ha	<0,1 ha	-	3 ha
7220	Kildevæld	-	-	-	-
9190	Stilkeke-krat	-	-	-	-
91D0	Skovbevokset tørvemose	4 ha	3 ha	1 ha	8 ha
3110	Lobeliesø				<i>delvist kort- lagt</i>
3160	Brunvandet sø				<i>delvist kort- lagt</i>
I alt		13 ha	92 ha	1 ha	106 ha

Tallene er korrigeret for dobbeltkortlægning af skov- og lysåben naturtyper

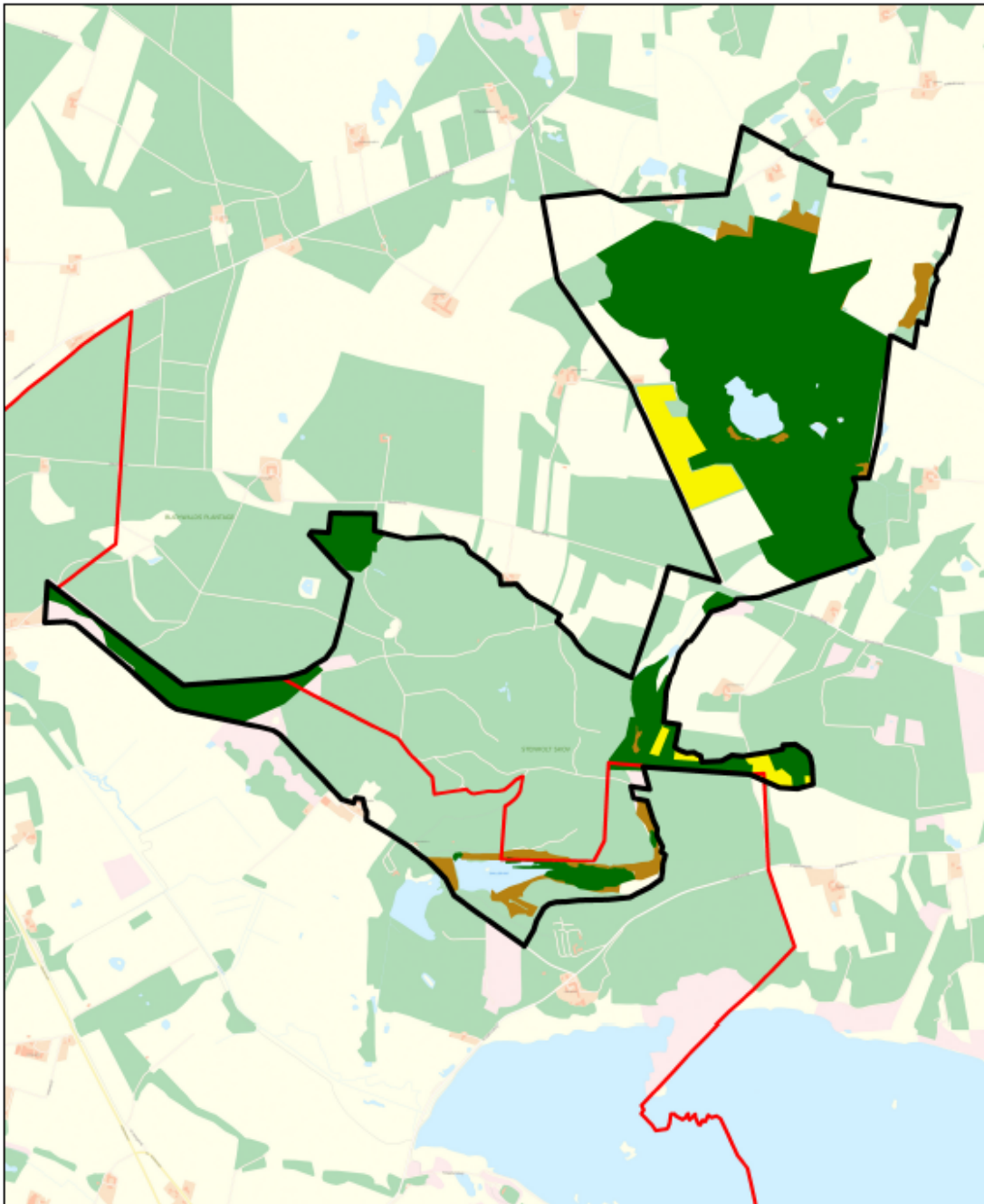
Bilag 2: Fordeling af indsats mellem handleplan-myndigheder

I Natura 2000-planens indsatsprogram er der retningslinjer, hvor der er behov for en nærmere afklaring af, hvem der følger op på retningslinjerne. Det drejer sig om følgende retningslinjer:

Der er aftalt følgende opgavefordeling mellem handleplan-myndighederne i Natura 2000-området:

	Handleplan-myndighed			Total
	Silkeborg Kommune	Ikast-Brande Kommune	Naturstyrelsen	Total
Udvidelse af naturtyper	Ca. 2-4 ha	Ca. 0 ha	Ca. 0 ha	Ca. 2-4 ha
Udvidelse af levesteder for arter	Ca. 0 ha	Ca. 0 ha	Ca. 0 ha	Ca. 0 ha
....				
....				

Bilag 3: Kort med kortlagte naturtyper samt potentielle områder for ny habitatnatur



Signaturforklaring

-  Natura 2000-område
-  Kommunegrænse
-  Ny natur Stenholt
-  Stenholt mose Lysåben
-  Stenholt mose skovnatur

Bilag 4: Forklaring af Natura 2000-begreber m.m.

Begreb	Forklaring
Natura 2000	Natura 2000 er et netværk af områder i EU med særligt værdifuld natur. Natura 2000 er en samlebetegnelse for habitatområder og fuglebeskyttelsesområder. I Danmark tales om internationale naturbeskyttelsesområder, som også rummer Ramsarområder, og består af et eller flere af disse særligt udpegede områder. Natura 2000-områderne kan ses i Danmarks Miljøportal . Der er mere information om Natura 2000 på Naturstyrelsens hjemmeside
Udpegningsgrundlag	Udpegningsgrundlaget er en fællesbetegnelse for de arter og naturtyper, som findes indenfor et internationalt beskyttelsesområde og som er omfattet af listerne i habitatdirektivet eller fuglebeskyttelsesdirektivet, som forudsætter udpegningsgrundlag af beskyttelsesområder. Du kan finde udpegningsgrundlag her: Udpegningsgrundlag .
Naturtyper	Naturtyperne er defineret nærmere i " Habitatbeskrivelser, årgang 2010 ". Endvidere er alle danske naturtyper beskrevet på Naturstyrelsens hjemmeside .
Lysåbne terrestriske naturtyper	I Danmark er der 35 lysåbne terrestriske naturtyper: 1210 (Enårig vegetation på strandvolde) , 1220 (Flerårig vegetation på stenede strande) , 1230 (Klinter eller klipper ved kysten) , 1310 (Vegetation af kveller eller andre enårige strandplanter) , 1320 (Vadegræssamfund) , 1330 (Strandenge) , 1340 (Indlands-strandenge) , 2110 (Begyndende klitdannelser) , 2120 (Hvide klitter og vandremiler) , 2130 (Stabile kystklitter med urtevegetation) , 2140 (Stabile kalkfattige klitter med <i>Empetrum nigrum</i>) , 2160 (Kystklitter med havtorn) , 2170 (Kystklitter med gråris) , 2190 (Fugtige klitlavninger) , 2250 (Kystklitter med enebær) , 2310 (Indlandsklitter med lyng og visse) , 2320 (Indlandsklitter med lyng og revling) , 2330 (Indlandsklitter med åbne græsarealer med sandskæg og hvene) , 4010 (Våde dværgbusksamfund med klokkelyng) , 4030 (Tørre dværgbusksamfund (heder)) , 5130 (Enebærkrat på heder, overdrev eller skrænter) , 6120 (Tørketålende græsvegetation på kalkrig jordbund) , 6210 (Overdrev og krat på mere eller mindre kalkholdig bund) , 6230 (Artsrige overdrev) , 6410 (Tidvis våde enge) , 6430 (Bræmmer med høje urter) , 7110 (Aktive højmoser) , 7120 (Nedbrudte højmoser) , 7150 (Lavninger på tørv med <i>Rhynchosporion</i>) , 7210 (Kalkrige moser og sumpe med hvas avneknippe) , 7220 (Kilder og væld med kalkholdigt (hårdt) vand) , 7230 (Rigkær) , 7140 (Overgangstyper af moser og hængesæk) , 8220 (Indlandsklipper af kalkfattige bjergarter) , 8230 (Indlandsklipper af kalkfattige bjergarter med pionerplantensamfund) .
Sø- og vandløbsnaturtyper	I Danmark er der 7 sø- og vandløbsnaturtyper: 3110 (Kalk- og næringsfattige søer og vandhuller) , 3130 (Ret næringsfattige søer og vandhuller) , 3140 (Kalkrige søer og vandhuller med kransnålalger) , 3150 (Næringsrige søer og vandhuller med flydeplanter) , 3160 (Brunvandede søer og vandhuller) , 3260 (Vandløb med vandplanter) , 3270 (Vandløb med tidvis blottet mudder med enårige planter) .
Skovnaturtyper	I Danmark er der 10 skovnaturtyper: 2180 (Skovklit) , 9110 (Bøg på mor) , 9120 (Bøg på mor med kristtorn) , 9130 (Bøg på muld) , 9150 (Bøg på kalk) , 9160 (Ege-blandskov) , 9170 (Vinteregeskov) , 9190 (Stilkeke-krat) , 91D0 (Skovbevokset tørvemose) , 91E0 (Elle- og askeskov) .

Kortlægning	<p>Under forarbejdet til Natura 2000-planerne er en række naturtyper kortlagt ved en fysisk gennemgang af habitat-områderne. Naturtyperne er afgrænset og identificeret, og der er registreret oplysninger om struktur og artsindhold på arealerne.</p> <p>De kortlagte områder kan f.eks. findes på PRIOR.</p>
Tilstandsklasse	<p>Tilstandsklassen er udtryk for naturkvaliteten af den enkelte kortlagte naturtype. Tilstandsklassen er beregnet på baggrund af strukturindikatorer og artsdata, som er indsamlet ved kortlægningen. Ud fra strukturindikatorerne beregnes et strukturindeks, og tilsvarende beregnes et artsindeks ud fra de indsamlede artsdata. Hver især fortæller de to indeks noget om de aktuelle livsvilkår og den seneste historie på arealet. Tilstanden er en sammenvejning af de to indeks.</p> <p>Der er 5 tilstandsklasser:</p> <ol style="list-style-type: none"> I. Høj tilstand II. God tilstand III. Moderat tilstand IV. Ringe tilstand V. Dårlig tilstand <p>De to øverste klasser I og II opfylder Habitatdirektivets krav til gunstig bevaringsstatus under forudsætning af, at der foreligger en prognose der siger, at arealet også i fremtiden vil kunne opretholde den høje eller gode tilstand.</p> <p>Tilstandsklasse (inkl. struktur- og artstilstand) for en kortlagt naturtype kan ses på PRIOR.</p>
Gunstig bevaringsstatus	<p>En naturtypes bevaringsstatus er gunstig, når:</p> <ul style="list-style-type: none"> - arealet med naturtypen i det naturlige udbredelsesområde er stabilt eller øges - den særlige struktur og de særlige funktioner, der er nødvendige for naturtypens opretholdelse, er til stede og vil være det fremover. - bevaringsstatus for de arter, der er karakteristiske for naturtypen, er gunstig. <p>En arts bevaringsstatus anses for gunstig, når:</p> <ul style="list-style-type: none"> - bestandsudviklingen viser, at arten på lang sigt vil opretholde sig selv - artens naturlige udbredelsesområde hverken er i tilbagegang eller vil blive mindsket - der er og sandsynligvis fortsat vil være et tilstrækkeligt stort levested til på lang sigt at bevare artens bestande
Natura 2000-plan	<p>Natura 2000-planen fortæller, hvordan man skal behandle hvert af de 246 Natura 2000-områder, så man stopper tilbagegangen for naturtyper og arter i det enkelte område. Natura 2000-planen indeholder en basisanalyse af områdets aktuelle naturtilstand og trusler, mål for naturtilstanden og et indsatsprogram.</p> <p>Natura 2000-plan kan findes på Naturstyrelsens hjemmeside.</p>
Natura 2000-handleplan	<p>Natura 2000-planen udmøntes i handleplaner. En kommune skal således udarbejde en handleplan for, hvordan Natura 2000-planen vil blive realiseret inden for kommunens geografiske område på land og kystnære områder. Kommunen skal efterfølgende sikre, at handleplanen gennemføres. På tilsvarende måde har Naturstyrelsen ansvaret for at udarbejde og gennemføre handleplaner for de skovbevoksede, fredskovspligtige arealer.</p>
Offentlige lodsejeres drifts- og plejeplaner	<p>Offentlige lodsejere har mulighed for selv at udarbejde drifts- og plejeplan som opfølgning på en Natura 2000-plan.</p> <p>I Natura 2000-handleplanen skal der være resuméer af de offentlige lodsejeres drifts- og plejeplaner.</p>

Invasive arter	Invasive arter dækker over plante- og dyrearter, der af mennesket er blevet flyttet fra en del af verden til en anden og her påvirker hjemmehørende arter negativt. Et almindeligt brugt eksempel er kæmpebjørneklo, som er ført til Danmark fra Kaukasus og nu giver problemer i eksempelvis moser, hvor den udkonkurrerer hjemmehørende plantearter.
Skovnaturtypebevarende drift og pleje	<p>I Natura 2000-tilskudsordning for skov er den skovnaturtypebevarende drift og pleje defineret på følgende måde:</p> <p>Alle arealer omfattes af en basissikring med følgende indhold:</p> <ul style="list-style-type: none"> • Vedvarende skovdække • Ved skovdrift skal de karakteristiske træarter for skovnaturtypen fremmes • Ved foryngelse skal der anvendes en naturvenlig foryngelse • Ingen gødskning, kalkning eller kemisk bekæmpelse • Uforstyrret jordbund på mindst 2/3 af arealet • Ingen øget afvanding • Bevaring af eksisterende dødt ved og træer med hulheder • Plejeret til handleplan-myndigheden til bekæmpelse af arter, der optræder invasivt <p>Som minimum skal alle arealer i tilstandsklasse 1 omfattes af en supplerende sikring med én eller flere af følgende tiltag:</p> <ul style="list-style-type: none"> • Bevaring af store træer til død og henfald • Bekæmpelse af invasive arter • Etablering af naturlige vandstandsforhold • Forberedelse til skovgræsning
Urørt skov	<p>I Natura 2000-tilskudsordning for skov omfatter udlæg til urørt skov følgende restriktioner:</p> <ul style="list-style-type: none"> • Ingen skovdrift • Ingen fjernelse af levende eller døde træer • Ingen gødskning, kalkning eller kemisk bekæmpelse • Ingen forstyrrelse af jordbunden • Ingen oprensning eller nygravning af grøfter • Plejeret til handleplan-myndigheden til bekæmpelse af arter, der optræder invasivt

Bilag 5: Tilskudsmuligheder

Nedenstående er uddrag fra NaturErhvervsstyrelsen hjemmeside om tilskudsordningerne:

<http://2.naturerhverv.fvm.dk/tilskudsmuligheder.aspx?ID=79818>

Med baggrund i Grøn Vækst udbyder NaturErhvervsstyrelsen under Landdistriktsprogrammet følgende fire tilskudsmuligheder i Natura 2000-områderne:

- ❖ Pleje af græs- og naturarealer
- ❖ Natura 2000-projekter:
 - Rydning af tilgroede arealer
 - Forberedelse til afgræsning
 - Etablering af naturlige vandstandsforhold (hydrologiprojekter)

Pleje af græs- og naturarealer er et løbende arealtilskud, mens de tre andre er tilskud til investeringer og betegnes Natura 2000-projekter. Tilskud skal søges af den enkelte lodsejer.

Tilskud til pleje af græs- og naturarealer

Den ekstensive drift skal bidrage til at skabe attraktive levesteder for vildtlevende dyr og skabe grobund for truede plantearter.

Man kan søge tilskud til ekstensiv pleje af græs- og naturarealer ved afgræsning eller slæt. Tilsagnets løbetid er fem år. Tilskuddets størrelse for 2012 er endnu ikke fastlagt. Det er muligt at søge et ekstra tillæg til særlig fuglevenlig drift i specielt udpegede områder. På særligt værdifulde og svært tilgængelige områder kan man få et forhøjet tilskud til afgræsning, men der er kun få af disse arealer i Danmark.

Man skal sørge for, at de marker, man får tilskud til, bliver plejet i henhold til tilsagnets betingelser. I forhold til afgræsning betyder det, at der skal være et efter forholdene afpasset græsningstryk, så plantedækket kan fremtræde tæt og lavt den 31. august hvert år. Marken skal fremstå velplejet, uden at den er overgræsset. Plantedækket må ikke ødelægges. Eventuel slæt skal tages mellem 21. juni og 31. august.

Man må ikke bruge gødning, pesticider eller tilskudsfodre dyrene på de marker, man får tilskud til. Man må ikke jordbehandle markerne i tilsagnsperioden.

Natura 2000-projekter

I forbindelse med Grøn Vækst aftalen blev det besluttet, at der skal være en målrettet indsats i Natura 2000-områderne. Indsatsen sker i form af tilskud til naturpleje og forvaltning af private og statslige Natura 2000-arealer.

Denne projektstøtteordning skal medvirke til at få ryddet værdifulde arealer, som er under tilgroning. Det skal ligeledes være muligt at forberede arealer til afgræsning, som på nuværende tidspunkt ikke kan afgræsses pga. manglende hegn eller drikkevandsforsyning.

Ansøgere kan være private lodsejere, private virksomheder, offentlige virksomheder, fonde, foreninger, organisationer, offentlige institutioner og kommunale fællesskaber.

Rydning af tilgroede arealer

Man kan søge om tilskud til at rydde træer og buske på tilgroede arealer og til at fjerne materialet fra arealet. Af hensyn til ynglende fugle skal rydningen gennemføres i tidsrummet fra den 15. juli til og med den 31. marts.

Forberedelse til afgræsning

Man kan søge om tilskud til nyt hegn, elforsyning, vandingsfaciliteter og fangfolde. En ansøgning skal som minimum omfatte tilskud til hegn eller drikkevandsforsyning, dvs. man kan ikke alene søge om tilskud til en elforsyning eller fangfold. Man kan opnå 100 procent i tilskud til de udgifter, som er direkte relateret til projektet.

Tilskud til etablering af naturlige vandstandsforhold (hydrologiprojekter)

Reglerne er endnu ikke på plads. I 2012 forventes der én ansøgningsrunde for hydrologiprojekter.

Læs mere om mulighederne for tilskud på NaturErhvervsstyrelsens hjemmeside:

<http://2.naturerhverv.fvm.dk/tilskudsmuligheder.aspx?ID=79818>