



Udkast til offentlig høring

Natura 2000-handleplan 2022–2027

Kastbjerg Ådal

Natura 2000-område nr. N223

Titel: Natura 2000-handleplan 2022-2027 N223 Kastbjerg Ådal
Udgiver: Randers og Mariagerfjord Kommune samt Miljøstyrelsen
År: 2023
Forsidefoto: Lambækdal, Mariagerfjord Kommune
Baggrundskort: © Styrelsen for Dataforsyning og Infrastruktur.

Må citeres med kildeangivelse.



Indhold

| | |
|---|-----------|
| 1. Resumé | 4 |
| 2. Baggrund | 5 |
| 2.1 Den lovgivningsmæssige ramme | 6 |
| 2.2 Miljøvurdering af handleplanerne | 6 |
| 3. Redegørelse for gennemførelsen af seneste handleplan | 7 |
| 3.1 Redegørelse for gennemførelse af sidste Natura 2000-handleplan | 7 |
| 3.1 Vurdering af gennemførelse af Natura 2000-planen | 9 |
| 4. Behov for indsatser | 9 |
| 5. Indsatser fordelt på aktør | 11 |
| 6. Prioritering af den forventede indsats | 11 |
| 7. Forventede initiativer og plan for interessentinddragelse | 12 |

1. Resumé

Handleplanen for N223 Kastbjerg Ådal beskriver den indsats, der skal igangsættes i Natura 2000-området inden udgangen af 2027 - dog udgangen af 2033 for de skovbevoksede, fredskovspligtige arealer. Natura 2000-området består af Habitatområde nr. H223. Afgrænsningen ses på nedenstående kort.

Natura 2000-området for Kastbjerg Ådal er karakteriseret ved store forekomster af naturtypen rigkær og betydelige arealer med kildevæld. Af øvrige naturtyper der desuden forekommer i området kan nævnes surt overdrev, stilkegekrat, enekrat, kalkoverdrev, tidvis våd eng, hængesæk, urtebræmme, småsøer og vandløb med vandplanter. På udpegningsgrundlaget for Natura 2000-området er arterne blank seglmos, 3 arter af vindelsnegl, stor vandsalamander, bæklampret og odder. Tilstand og forekomst for områdets udpegede natur og levesteder er beskrevet i afsnit 2.3 i Natura 2000-planen, med en oversigt over området udpegningsgrundlag i afsnit 2.2.

Det overordnede mål for området er beskrevet i afsnit 3.1 i Natura 2000-planen og de konkrete mål i afsnit 3.2. Generelt gælder for dette område, at den samlede forekomst af naturtyper og arters levesteder i Natura 2000-området, uanset om de er kortlagt, skal være stabil eller i fremgang, såfremt de naturgivne forhold giver mulighed for det.

Målsætningerne konkretiseres i Natura 2000-planens afsnit 4.1 og 4.2 i form af nogle generelle og områdespecifikke retningslinjer for indsatsprogrammet.

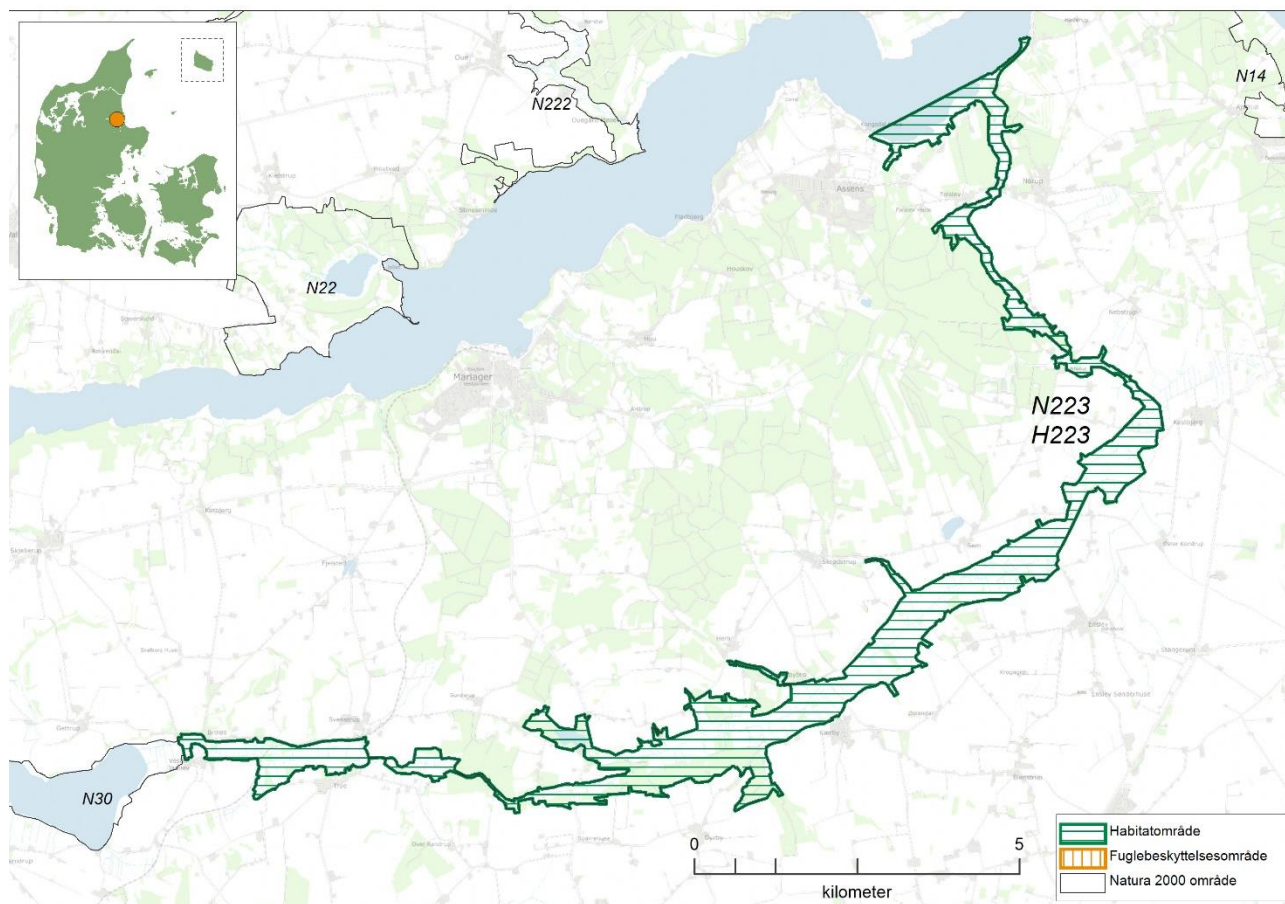
Hovedformålet med indsatserne i perioden 2022-27 er:

1. Fokus på mere naturlige processer og naturens robusthed
2. Sikre og forbedre tilstanden af den eksisterende natur og levesteder
3. Bekæmpe invasive arter

Indsatserne i denne planperiode indgår som del af LIFE IP Natureman projektet, hvor der konkret arbejdes med at sikre yderligere sammenhæng mellem naturtyper med større sammenhængende arealer med målrettet afgræsning, forbedring af den naturlige hydrologi, muligheder koncentreret omkring at gøre det økonomisk interessant for landbruget, at have naturarealer som driftsgren. Der er i projektet særlig fokus på at bevare og beskytte naturtyperne rigkær, kildevæld og overdrev. LIFE IP Naturemans projektperiode er 2018-2025 og indsatser opdeles efter handleplan perioderne.

På foranledning af LIFE IP Natureman, søger kommunerne om midler til forundersøgelse af mulige lavbundsprojekter med forbedring af den naturlige hydrologi for at genoprette, bevare, forbedre og udbrede områder med rigkær og kildevæld, samtidig med at der opnås en tilstrækkelig tilbageholdelse af CO₂ og reduktion af kvælstofudledningen til vandområderne.

Indsatserne udføres både på offentlige og private arealer i området. Projekter på private lodsejeres arealer gennemføres i videst muligt omfang gennem frivillige aftaler. Der findes blandt andet en række understøttende tilskudsordninger, som kan søges gennem Landbrugsstyrelsen og Miljøstyrelsen, samt midler til LIFE-projekter som medfinansieres af EU.



Kort over Natura 2000-område nr. 223 Kastbjerg Ådal.

2. Baggrund

Miljøstyrelsen har udarbejdet Natura 2000-planer for 257 Natura 2000-områder, som indgår i den danske del af det europæiske Natura 2000-netværk. Planerne beskriver målene for det enkelte Natura 2000-område og fastlægger de indsatser, der skal ske inden for planperioden 2022–27. Natura 2000-planerne kan ses på Miljøstyrelsens hjemmeside www.mst.dk.

Ud fra Natura 2000-planerne er der udarbejdet Natura 2000-handleplaner for de enkelte Natura 2000-områder. Handleplanerne skal medvirke til at gennemføre Natura 2000-planerne for de enkelte områder. Denne handleplan er udarbejdet af Randers og Mariagerfjord Kommuner samt Miljøstyrelsen på grundlag af Natura 2000-plan for N223 Kastbjerg Ådal.

Hver kommune er ansvarlig for de dele af handleplanen, der vedrører kommunens geografiske område på land og kommunens kystnære områder. Kommunerne er ansvarlige for, at handleplanerne gennemføres inden udgangen af 2027. Miljøstyrelsen er ansvarlig for at udarbejde en skovhandleplan for de skovbevoksede, fredskovpligtige Natura 2000-arealer med skovhabitatnatur inklusiv arealer nævnt i skovlovens §28 (herfra omtalt som skovbevoksede, fredskovpligtige arealer). Der skal gennemføres en planlægning hvert 12. år. Den aktuelle planperiode er 2022-2033. Miljøstyrelsen er ansvarlig for, at indsatserne på de skovbevoksede, fredskovpligtige arealer gennemføres inden udgangen af år 2033.

Kommunernes handleplan og Miljøstyrelsens skovhandleplan sammenskrives og udmøntes i denne samlede Natura 2000-handleplan.

Offentlige lodsejere, som ejer arealer i Natura 2000-området, kan vælge at gennemføre Natura 2000-planen direkte i egne planer for forvaltningsindsatser (eks. drifts- og plejeplaner). Der er ikke offentlige lodsejere i N223 Kastbjerg Ådal.

2.1 Den lovgivningsmæssige ramme

Den lovgivningsmæssige baggrund for handleplanerne findes i:

- miljømålsloven (lovbekendtgørelse nr. 119 af 26. januar 2017 med senere ændringer)
- naturbeskyttelsesloven (lovbekendtgørelsen nr. 1392 af 2. oktober 2022)
- bekendtgørelse om kommunalbestyrelsernes Natura 2000-handleplaner (bekendtgørelse nr. 944 af 27. juni 2016)
- bekendtgørelse af lov om skove (lovbekendtgørelse nr. 692 af 26. maj 2023)
- bekendtgørelse om tilvejebringelse af Natura 2000-skovplanlægning (bekendtgørelse nr. 946 af 27. juni 2016)

Det er kommunalbestyrelsen, der er ansvarlig for at gennemføre Natura 2000-planen på de privatejede arealer. Dog er det Miljøstyrelsen, der er ansvarlig for de privatejede, skovbevoksede, fredskovpligtige arealer. Offentlige lodsejere er ansvarlige for at gennemføre Natura 2000-planen på deres egne arealer.

Handleplanen skal ifølge lovgivningen indeholde nedenstående:

- En prioritering af myndighedens forventede forvaltningsindsats i planperioden på baggrund af en opgørelse af behovet for konkrete forvaltningstiltag.
- De forventede initiativer, som myndigheden vil tage for at gennemføre Natura 2000-handleplanen, herunder en plan for interessentinddragelse.
- En oversigt over fordelingen af indsatsen mellem kommunale myndigheder, Miljøstyrelsen og offentlige lodsejere.
- En redegørelse for gennemførelsen af handleplanen for den forudgående 6 års periode (dog 12 års periode for de skovbevoksede, fredskovpligtige arealer), der gør det muligt at vurdere, i hvilket omfang Natura 2000-handleplanen er gennemført for den forudgående periode.

Handleplanen skal ikke omfatte offentligt ejede arealer, hvis der for disse arealer er udarbejdet/udarbejdes en plan for forvaltningsindsatsen, der er i overensstemmelse med de fastsatte mål for naturtilstanden i Natura 2000-planen. Der indsættes et resumé af de offentlige planer i handleplanens bilag.

Handleplanen skal være så konkret, at dens gennemførelse kan vurderes. Dog må handleplanen ikke foregribe det præcise indhold af de aftaler eller afgørelser, der træffes i forhold til den enkelte lodsejer i forbindelse med gennemførelsen af handleplanen.

Handleplanen skal i samspil med vandplanlægningen realisere Natura 2000-planen for så vidt angår vandbehov for de naturtyper, som er direkte afhængige af et vandøkosystem. Natura 2000-planens mål om forbedret vandkvalitet i større søer, vandløb, fjorde og kystvande realiseres gennem indsatsen i vandplanlægningen og skal ikke indgå Natura 2000-handleplanerne.

2.2 Miljøvurdering af handleplanerne

Natura 2000-handleplanerne er en type af planer, som kan være omfattet af krav om miljøvurdering i henhold til Bekendtgørelse af lov om miljøvurdering af planer og programmer og af konkrete projekter (VVM) (lovbekendtgørelse nr. 4 af 3. januar 2023) – herefter refereret til som miljøvurderingsloven.

Ved vurderingen af om en handleplan er omfattet af Miljøvurderingsloven ses på kriterierne i lovens § 8. Erfaringsmæssigt er der en del handleplaner, som ikke vil være omfattet af miljøvurderingsloven. Det afhænger dog i alle tilfælde af det konkrete indhold af handleplanen, og der skal derfor altid foretages en særskilt vurdering for hver plan.

Denne handleplan er blevet vurderet i forhold til, om den er omfattet af miljøvurderingsloven. Det er vurderet, at den ikke er omfattet af miljøvurderingsloven og der dermed ikke skal udarbejdes miljøvurdering af handleplanen.

Der er vurderet på, om handleplanen sætter nye rammer for fremtidige anlægstilladelser, eller om den vurderes at kunne påvirke internationalt udpegede naturbeskyttelsesområder væsentligt jfr. miljømålslovens §8.

Det er myndighedens vurdering, at handleplanen ikke sætter nye rammer for fremtidige anlægstilladelser.

Det er myndighedens vurdering, at handleplanen er undtaget fra habitatdirektivets artikel 6, stk. 3 og dermed fra vurdering efter miljøvurderingsloven, fordi planerne er "direkte forbundet med eller nødvendige for lokalitetens forvaltning" jf. artikel 6, stk. 3, 1. pkt. Handleplanen anses som direkte forbundet med og nødvendig for Natura 2000-områdets forvaltning.

For samtlige Natura 2000-planer er der foretaget en strategisk miljøvurdering (SMV). Natura 2000-planerne og de tilhørende miljøvurderinger kan findes på Miljøstyrelsens hjemmeside under Natura 2000, tredje generation planer (2022-2027).

3. Redegørelse for gennemførelsen af seneste handleplan

3.1 Redegørelse for gennemførelse af sidste Natura 2000-handleplan

Handleplanerne for anden planperiode har været gældende siden udgangen af 2017. Kommunen har i den mellemliggende periode arbejdet for at gennemføre den indsats, der blev beskrevet i Natura 2000-planen for planperioden 2016-2021. For de skovbevoksede, fredskovspligtige arealer har Miljøstyrelsen arbejdet for at gennemføre indsatserne, der blev beskrevet i første generation af Natura 2000-planen fra 2010-2015 og videreført i anden planperiode 2016-2021.

Det er muligt at få et samlet overblik over tilskudskompenserede indsatser i Natura 2000-områderne i "Sammenfatning af Natura 2000-planerne 2022-2027" på Miljøstyrelsens hjemmeside.

Nedenstående tabeller viser en oversigt over de realiserede, påbegyndte og planlagte projekter inden for Natura 2000-området.

Tabel 1: Følgende indsatser er finansieret via kommunernes egne midler eller DUT-midler. Der er ikke kommunalt ejet i området.

| | Indsats | Privatejet |
|------------------------------|---|------------|
| Mariagerfjord Kommune | Artsspecifik pleje for højdiverst rigkær med rust-skæne | 1 ha |
| Randers Kommune | Vedligeholdelse af hegn omkring rigkær | 3 ha |

Tabel 2: Følgende indsatser er finansieret gennem landdistriktsmidler eller anden finansiering og gælder arealer, der ikke er skovbevoksede, fredskovspligtige arealer.

| | Indsats | Privatejet |
|------------------------------|---------------------------------------|------------|
| Mariagerfjord Kommune | Pleje af græs og naturarealer | 314 ha |
| | Hegning – forberedelse til afgræsning | 253 ha |
| | Sammenbinding af naturarealer | 15 ha |
| | Hydrologiske forundersøgelser | 0 |
| Randers Kommune | Pleje af græs og naturarealer | 240 ha |
| | Hegning – forberedelse til afgræsning | 246 ha |
| | Sammenbinding af naturarealer | 4 ha |
| | Hydrologiske forundersøgelser | 0 |

Skovbevoksede, fredskovspligtige arealer følger en 12 års-cyklus, og første planperiode for disse løber således fra 2010 til 2021. Tabel 3 neden for viser status for de gennemførte eller igangværende indsatser i perioden 2010-2021 beliggende i kortlagt habitatskov inden for Natura 2000-området. Indsatserne er opgjort på indsatstype. Der kan være gennemført flere indsatser på det samme areal, hvorved samme areal kan fremgå flere gange (eksempelvis skovnaturtypebevarende drift og pleje forud for urørt skov, eller forbedring

af hydrologi på samme areal, hvor der også er udført skovnaturtypebevarende drift og pleje). Indsatsplanerne for arealerne blev først udgivet i skovhandleplanerne i 2012.

Tabel 3 er baseret på tinglyste indsatser såsom urørt skov, på data fra tilskudsordningerne (beror på tilsagnsdata, hvorfor arealet for indsats kan være overestimeret i forhold til den endelige indsats, idet der altid vil være en vis del af de givne tilsagn, der ikke udnyttes). Der kan være usikkerheder i de indhentede data fra tilskudsordningerne fra 2010-15. Miljøstyrelsen har endvidere indhentet data for gennemførte indsatser i habitatnaturtyper på skovbevoksede fredskovsarealer fra offentlige myndigheder, og anvendt data i det omfang, Miljøstyrelsen har modtaget disse.

Tabel 3: Gennemførte indsatser på skovbevoksede, fredskovspligtige arealer. Tallene dækker over perioden 2010-2021.

| Indsats | Tilskudsfinansiering på private arealer (ha) ¹ | Offentlige arealer (ha) ² | Total (ha) |
|--|---|--------------------------------------|------------|
| Forbedring af hydrologi* | 0 | 0 | 0 |
| Indsatser m.h.p. lysåben natur** | 4 | 0 | 4 |
| Skovnaturtypebevarende drift og pleje*** | 1 | 0 | 1 |
| Urørt skov | 1 | 0 | 1 |

¹ Indsatser på private arealer dækker over indsatser, som er tilskudsfinansierede.

² Indsatser på offentlige arealer dækker hovedsageligt over indsatser gennemført via lodsejeres egne midler men kan også være dækket af tilskudsordninger.

* *Forbedring af hydrologi* dækker over lukning af dræn og grøfter samt ophør med vedligeholdelse af afvanding

** *Indsatser for lysåben natur* dækker over græsning, hegning og rydning med henblik på lysåben natur.

*** *Skovnaturtypebevarende drift og pleje* dækker over flere indsatser, heriblandt sikring af naturtyper, træer til naturligt henfald, naturnær skovdrift, rydning af uønsket opvækst, problemarter og invasive arter samt skovgræsning og foryngelse.

I LIFE IP Natureman projektet er der udarbejdet helhedsplaner indenfor Natura 2000-område nr. 223. Helhedsplanerne skal sikre at den indsats, der gennemføres i forhold til Natura 2000-området, koordineres med de krav og ønsker der er til områderne i vandrammedirektivet, klimastrategien og den regionale udvikling. Helhedsplanerne beskriver de muligheder der søges gennemført med lokale interessenter, som en del af LIFE IP Natureman. Link til helhedsplaner: <https://life-natureman.dk/aktiviteter/helhedsplaner>. Kommunerne har som part i LIFE IP Natureman gennemført flere indsatser i perioden 2018-2021.

Tabel 4: Følgende LIFE-projekter er iværksat i området

| | |
|---|---|
| Randers og Mariagerfjord Kommune | LIFE IP Natureman, Landmanden som naturforvalter. Natureman er integreret LIFE naturprojekt, som har til formål at bevare og beskytte rigkær, kildevæld og overdrev i 11 Natura 2000-områder i Himmerland og Midtjylland. |
|---|---|

Ud over de ovennævnte indsatser har myndighederne søgt at gennemføre Natura 2000-handleplanen gennem følgende tiltag:

- Miljøstyrelsen har finansieret gratis rådgivning hos Dansk Skovforening for ejere af skovbevoksede, fredskovspligtige arealer i Natura 2000-områderne.
- Som opfølgning på skovlovens anmeldelse for Natura 2000-områderne er der i flere Natura 2000-områder indgået aftaler med private lodsejere, der er med til at sikre naturindhold og arter på de berørte arealer (LBK. nr. 690 26. maj 2023, §17-19).
- Miljøstyrelsen har arbejdet for relevante støtteordninger for at understøtte implementeringen af Natura 2000-planerne.
- Miljøstyrelsen har udført en opsøgende indsats og har kontaktet nogle private lodsejere med større arealer af privat fredskov og informeret om muligheden for at søge tilskud til indsatser i de private fredskove
- Mariagerfjord og Randers Kommune har rådgivet lodsejere, om naturpleje og gennem dette faciliteret mulighederne for naturplejer samt andre understøttende aktiviteter for arter og naturtyper på udpegningsgrundlaget. Efterfølgende har kommunerne, gennem et nært samarbejde med lokale landboforeninger og den enkelte lodsejer, besigtiget de arealer, hvor der var interesse i ansøgning om midler til naturpleje.

- Mariagerfjord Kommune har udpeget hele kommunen som indsatsområde for bekæmpelse af Kæmpe-Bjørneklo. I indsatsplanen fremgår endvidere, at bekæmpelsen prioriteres højest i Natura 2000-områderne. Det betyder, at Kæmpe-Bjørneklo vil blive bekæmpet på alle arealer inden for Natura 2000-områderne i Mariagerfjord Kommune.
- Randers Kommune har udpeget hele kommunen som indsatsområde for bekæmpelse af Kæmpe-Bjørneklo.
- Naturstyrelsen Himmerland har i perioden 2007-2017 gennemført naturgenopretningsprojekt i Kastbjerg Ådal finansieret af den såkaldte "miljømilliard", på et område indenfor 556 ha i den centrale del af ådalen, med hovedmål om at understøtte og forbedre de botaniske værdier, der er knyttet til ådalens rigkær. Projektet har omfattet flere jordfordelinger, genslyngning af flere delstrækninger af Kastbjerg Å, fritlægning af kildebække og tilløb, der har muliggjort, at en betydelig del (over 100 ha) af den centrale ådal i dag er under hegn og plejes ved afgræsning gennem plejegræsaftaler. I forlængelse af projektet har kommunerne i 2. planperiode vedligeholdt og opretholdt hegns- og græsningsaftaler med flere af de private lodsejere.

Effekten af indsatserne bliver løbende vurderet i det Nationale Overvågningsprogram for Vandmiljø og Natur (NOVANA), som overvåger vandmiljøets og naturens tilstand inden for de områder, der prioriteres i forhold til de politisk fastsatte økonomiske rammer.

3.1 Vurdering af gennemførelse af Natura 2000-planen

Handleplanen skal ifølge bekendtgørelserne indeholde en redegørelse for gennemførelsen af handleplanen for den forudgående 6 og 12 års periode, der gør det muligt at vurdere, i hvilket omfang Natura 2000-planen for den forudgående periode er realiseret. Vurderingen, af hvorvidt handleplanerne er gennemført i den forudgående periode, er baseret på om de planlagte indsatser fra sidste handleplan er opfyldt, eller der er udført tilsvarende tiltag.

Det er kommunernes overordnede vurdering, at der arbejdes godt med facilitering af de tilskudsfinansierede indsatser. Der er dog en stor udfordring i, at støtteordningerne ofte ikke er attraktive nok til, at de kan danne grundlag for frivillige aftaler med lodsejerne. Målttede ordninger til forbedring af hydrologi i habitatnaturtyper, samt værktøjer, der skal sammenbinde eller mindske randpåvirkninger, er ikke-eksisterende. Endelig mangler der en fleksibilitet i ordningerne, så de bedre kan tilpasse de konkrete trusselsbilleder i området. De beskrevne indsatser i handleplanen for 2016-2021 er derfor kun delvist gennemført.

Det er endvidere kommunernes vurdering, at det er en stor udfordring, at støtteordningerne på de lysåbne naturtyper er af midlertidig karakter, og at varige tinglyste indsatser ofte ikke er en mulighed.

Effekten af indsatserne vil blive vurderet løbende i det Nationale Overvågningsprogram for Vandmiljø og Natur (NOVANA), som overvåger vandmiljøets og naturens tilstand inden for de områder, der prioriteres i forhold til de politisk fastsatte økonomiske rammer.

4. Behov for indsatser

Natura 2000-planen for N223, Kastbjerg Ådal, beskriver de konkrete mål for indsatsen. Indsatsprogrammet i Natura 2000-planerne er afstemt, så den økonomiske ramme og den krævede indsats i planerne passer sammen. Til gennemførelse af planerne stiller staten en række virkemidler til rådighed, ligesom det forudsættes, at kommunerne bidrager økonomisk via de midler, som kommunerne er blevet økonomisk kompenseret for af staten (DUT-midlerne).

På baggrund af Natura 2000-planen har kommunerne og Miljøstyrelsen vurderet, at der er behov for nedenstående konkrete forvaltningstiltag. Handleplanmyndigheden skal forsøge at indgå frivillige aftaler med lodsejere om drift. Hvor dette ikke er muligt, skal myndigheden påbyde en bestemt drift, hvis det er nødvendigt for opnåelse af målene i Natura 2000-planen eller for at forhindre forringelse og forstyrrelse.

Offentlige lodsejere skal selv organisere gennemførelse af indsatser på egne arealer. Der er ingen offentlige lodsejere i N223, Kastbjerg Ådal.

Tabel 5: Behov for indsatser for naturtyperne

| Forventede indsatser | | Skøn over behov: | | |
|-------------------------------------|---------------------------------------|----------------------|--------------|--------------------------|
| | | Igangværende indsats | Ny indsats | Samlet behov for indsats |
| Lysåbne naturtyper | Græsning eller høslæt | 250 ha | Op til 10 ha | Op til 260 ha |
| | Mindske randpåvirkning | 0 | Op til 3 ha | Op til 3 ha |
| | Modvirke tilgroning | 20 ha | Op til 80 ha | Op til 100 ha |
| | Forbedring af hydrologi | 0 | Op til 1 ha | Op til 1 ha |
| | Bekæmpelse af invasive arter | 0 | Op til 1 ha | Op til 1 ha |
| Skovnaturtyper uden fredskovspligt | Skovnaturtypebevarende drift og pleje | 0 | - | Op til 40 ha |
| | Urørt skov | 0 | - | Op til 40 ha |
| | Forbedring af hydrologi | 0 | - | Op til 17 ha |
| Skovnaturtyper med fredskovspligt** | Skovnaturtypebevarende drift og pleje | 0 | - | Op til 70 ha |
| | Urørt skov*** | 1 ha | - | Op til 70 ha |
| | Rydning af invasive arter | - | - | 0 |

** Indsatser planlagt for skovnaturtyper med fredskovspligt vises udelukkende som et samlet behov for indsatser med undtagelse af urørt skov, hvor igangværende indsatser også vises. Skovnaturtypebevarende drift og pleje dækker over flere indsatser. Da der kan være overlap mellem indsatstyper, og da der efter afslutning af én type indsats kan være behov for at gentage indsatstypen, er behovet for indsatser vurderet samlet.

*** Igangværende indsats for urørt skov omfatter al tinglyst urørt skov til og med 2021. Tinglyst urørt skov anses i denne sammenhæng som en varig igangværende indsats.

Kommunerne fortsætter i denne planperiode med at vedligeholde og opretholde hegns- og græsningsaftaler hos flere af de private lodsejere, i forlængelse af naturgenopretningsprojekt i Kastbjerg Ådal, hvor der i perioden 2007-2017 også blev opsat hegn til afgræsning.

Kommunerne fortsætter i denne planperiode samarbejdet med landbrugets lokale konsulenter dialog og rådgivning med/til lodsejere og dyreholdere omkring tilskudsmuligheder gennem Landdistriksmidler og afsøge muligheder indenfor LIFE IP Natureman, omkring at understøtte muligheder for bl.a. målrettet naturpleje, vedligeholdelse af hegn, overgange over fugtige områder, frahegning af områder, rydning af områder, mulighed for at sikre sammenhæng af forskellige naturtyper med større sammenhængende hegninger på tværs af naturtyper, hvor der indgår skovgræsning, hydrologi- og lavbundsprojekter. Med henblik på at facilitere mulighederne for naturpleje samt andre understøttende aktiviteter til gavn for arter og naturtyper på udpegningsgrundlaget.

På foranledning af LIFE IP Natureman har Randers og Mariagerfjord Kommuner i denne planperiode søgt Landbrugsstyrelsen om midler til forundersøgelser af mulige lavbundsprojekter i Kastbjerg Ådal inden for et projektområde på 650 ha. Projektet skal give mulighed for at skabe synergier i indsatserne omkring at genoprette naturlig hydrologi i store dele af området, genoprette, bevare, forbedre og udbrede forekomsten af rigkær og kildevæld, fjerne kvælstof til gavn for fjernrecipienten Mariager Fjord, tilbageholde CO₂ til gavn for klimaet, etablere større sammenhængende områder til afgræsning. Projektet skal kunne understøtte genskabelse og vedligeholdelse af gunstig bevaringsstatus i Natura 2000 habitatnaturtyperne og skabe sammenhæng til de statslige vandområdeplaner og klimastrategien. Forundersøgelserne indebærer både en teknisk/biologisk forundersøgelse samt en ejendomsmæssig forundersøgelse.

For arter af vindelsnegle samt blank seglmos, odder og stor vandsalamander vurderes det, at indsatsen for naturtyperne vil være understøttende for arterne. For bæklampret og odder kræver det indsatser ud over indsatserne listet i tabel 5. Naturtypen 'vandløb med vandplanter' er ikke nævnt i tabellen, da vandløbets tilstand forudsættes håndteret gennem vandområdeplanerne. For både bæklampret og odder gælder det, at

vandløbsvedligeholdelse i form af grødeskæring og opgravning er forstyrrende elementer. Både direkte ved beskadigelse eller forstyrrelse af individer og indirekte gennem ødelæggelse af habitat/levesteder.

Vandløbsvedligeholdelsen skal derfor indrettes på en sådan måde, at arterne kan bibeholde gunstig bevaringsstatus.

Det betyder, at vandløbsvedligeholdelsen skal vurderes i forhold til antallet af grødeskæringer, intensiteten af grødeskæringerne, og den tidsmæssige placering af disse. Ligeledes skal det vurderes hvorvidt opgravning af aflejringer fra vandløbet kan udføres uden at beskadige arterne eller deres levesteder. Disse vurderinger gennemføres senest i forbindelse med revision af vandløbsregulativet for Kastbjerg Å, der er påbegyndt af Mariagerfjord Kommune i 2023.

På skovbevoksede arealer vil mange af de tiltag, der implementeres for skovnaturtyperne også være gavnlige for de arter, der er knyttet til naturtyperne. I nedenstående gennemgås eksempler på indsatser, der også gavner arter, hvor indsatserne i forvejen gennemføres i området jf. Natura 2000-planen. Urørt skov samt skovnaturtypebevarende drift og pleje med bevaring af træer til naturligt henfald kan bidrage til at forbedre levesteder for områdets skovtilknyttede arter. Nogle arter er afhængige af lysninger eller hensigtsmæssig hydrologi.

5. Indsatser fordelt på aktør

Grundlæggende er ansvaret fordelt, så kommunerne er ansvarlig myndighed på alle arealer i kommunen undtagen de skovbevoksede fredskovspligtige arealer.

Miljøstyrelsen er ansvarlig myndighed for de skovbevoksede fredskovspligtige arealer. Det gælder dog, at kommunerne er ansvarlige for de arealer i fredskov, der er beskyttet efter §3 i naturbeskyttelsesloven.

Myndighederne er ansvarlige, jfr. ovenstående fordeling, for gennemførelse af handleplanen undtagen for offentlige arealer, hvor lodsejer selv er ansvarlige for at gennemføre handleplanen. De fleste indsatser er geografisk bestemt, hvorved den nævnte myndigheds- og arealdeling er gældende. Det er muligt at finde relevante Natura 2000-geodata i [MiljøGIS](#)¹. Endvidere kan overvågningsdata fra NOVANA-programmet tilgås via [Danmarks Miljøportal](#)² og i Natura 2000-basisanalyserne. Hver myndighed eller lodsejer er ligeledes ansvarlige for de arter på udpegningsgrundlaget, som ikke er geografisk fordelt p.ba. overvågningsdata, inden for deres respektive myndighedsområde eller egne arealer.

I denne handleplan er der en naturlig ansvarsfordeling ud fra den geografiske afgrænsning, og dermed hvilken myndighed, der er ansvarlig for gennemførelse.

6. Prioritering af den forventede indsats

Natura 2000-planerne 2022-2027 har især fokus på en naturforvaltning, hvor man gør brug af naturens egne dynamikker. Samtidig fastholdes en række indsatser, der er kendt fra de gældende planer.

Hovedformålene med indsatserne i tredje planperiode (2022-2027) er:

- 1. Fokus på mere naturlige processer og naturens robusthed**
 - 1.1. der er øget fokus på en mere naturnær forvaltning med fokus på at sikre sammenhæng i naturen og mere naturlige dynamikker i Natura 2000-områderne.
 - 1.2. der arbejdes for at udvide arealet med urørt skov.
 - 1.3. der er fokus på tiltag mod klimaforandringer og dermed på områdernes robusthed over for pludselige hændelser.
- 2. Sikre og forbedre tilstanden af den eksisterende natur og levesteder hvilket bl.a. er i overensstemmelse med 'brandmandens lov' og EU's biodiversitetsstrategi 2030**
 - 2.1. fortsætte arbejdet med at sikre naturtilstanden f.eks. ved naturpleje på plejekrævende arealer.

¹ <https://miljoegis.mim.dk/spatialmap?profile=natura2000planer3-2022>

² <https://www.miljoportal.dk/>

- 2.2. fortsætte arbejdet med at afsøge behovet for og udlægge forstyrrelsesfrie zoner bl.a. til gavn for trækfugle, marine naturtyper og havpattedyr.
- 2.3. fokus på indsatser, der gavner truede arter og fugle.
- 2.4. fortsætte arbejdet med at afsøge behovet for at regulere fiskeri i beskyttede områder.

3. Bekæmpe invasive arter

- 3.1. fortsætte arbejdet med at bekæmpe invasive arter.

Prioriteringen af den forventede forvaltningsindsats i planperioden er sket på baggrund af opgørelsen af behovet for konkrete indsatser (se kapitel 4). Den nedenstående prioritering afspejler således den forventede tidsfølge af indsatsen i forbindelse med de konkrete forvaltningstiltag.

Det prioriteres højt at følge op på allerede gennemførte tiltag som f.eks. rydning, hegning og hydrologiprojekter. Ofte vil der være behov for en yderligere opfølgende indsats for at sikre, at de gennemførte tiltag opretholdes over tid, samt i høj grad at de justeres, så tiltagene i højere grad understøtter mere vild natur og naturlige processer. I samme omgang afsøges mulighederne for at udnytte de allerede gennemførte tiltag til at inspirere naboer mv. til nye projekter, så der i større grad skabes enheder, der har en størrelse, der kan understøtte vild natur og naturlige processer. Ofte vil et projekt med positiv effekt kunne bruges som gode eksempler til inspiration i lokalområderne.

Det prioriteres således højt at arbejde for, at interesserede lodsejere, i det omfang det er muligt, kan få hjælp og støtte til arbejdet med arter og naturtyper, herunder både hjælp og vejledning i forhold til støttemuligheder, samt vejledning om mere vild natur og frie naturlige processer vil være i centrum.

Det prioriteres højt at arbejde for at tiltrække eksterne midler til større projekter som f.eks. LIFE-projekter.

Ligeledes prioriteres det højt at sikre og genoprette den rette hydrologi for de grundvandsfødte naturtyper.

7. Forventede initiativer og plan for interessentinddragelse

Det er Randers og Mariagerfjord Kommune og Miljøstyrelsens hensigt at planlægge og udføre projekterne som vist i nedenstående tabel 7, og i den forbindelse tager myndighederne en række initiativer for at inddrage lodsejere og andre interessenter i projekterne.

Tabel 7 viser myndighedernes plan for interessentinddragelse. Der kan ske ændringer, hvis det ønskes af lodsejerne, eller hvis andre forhold taler for det.

Tabel 7. Forventet plan for interessentinddragelse

| Projekt navn | Initiativ | Tidsplan | Myndighed |
|--|---|-------------------|----------------------------------|
| Orientering af Grønne Råd om projektstatus | Kommunerne afholder møder flere gange årligt. | Hele planperioden | Randers og Mariagerfjord Kommune |
| Facilitering af tilskudsordninger | Bidrage med oplysning og udbredelse af Natura 2000-tilskudsordninger til lodsejere. | Hele planperioden | Randers og Mariagerfjord Kommune |
| LIFE IP Natureman "Landmanden som naturforvalter (2018-2025) | Dialog og rådgivning i samarbejde med lokale landbrugskonsulenter ved møder med lodsejere omkring muligheden for tilskud og indsatser der understøtter arter og naturtyper på udpegningsgrundlaget, støttet af LIFE IP Natureman-projekter, LDP-midler eller af kommunen. | Hele planperioden | Randers og Mariagerfjord Kommune |
| Lavbundsprojekter | Forundersøgelse af mulige lavbundsprojekter med teknisk/biologisk forundersøgelse og ejendomsmæssig forundersøgelse. | Hele planperioden | Randers og Mariagerfjord Kommune |

| | | | |
|--|---|-------------------------|----------------|
| Kontakt til ejere af skovbevoksede fredskovspligtige habitatskowsarealer | Miljøstyrelsen kontakter skovejere med mere end 20 ha skovhabitatarealer og orienterer om muligheder for tilskud. | I løbet af planperioden | Miljøstyrelsen |
| Vejledning om mulige tiltag i skovhabitatnatur | Miljøstyrelsen understøtter en vejledningstjeneste ¹ til de private skovejere, hvor de kan søge gratis råd og vejledning omkring skovhabitatnatur. | Hele planperioden | Miljøstyrelsen |
| Møder med Grønt Fremdriftsforum | Miljøstyrelsen afholder møder med Grønt Fremdriftsforum og vil sætte emnet på dagsordenen, når det er relevant eller efterspørges. | Hele planperioden | Miljøstyrelsen |

¹ Dette varetages for nuværende af Dansk Skovforening.

Projekterne gennemføres i videst muligt omfang ved frivillige aftaler, og derfor er det i mange tilfælde ikke på nuværende tidspunkt muligt at beskrive hvornår projekterne fysik bliver udført. Kommunerne og Miljøstyrelsen vil i hvert enkelt tilfælde sørge for, at relevante interessenter bliver inddraget.