



Natura 2000-handleplan 2022-2027
Karup Å, Kongenshus og Hessellund Heder
Natura 2000-område nr. N40
Habitatområder H40, H226 og H227

Titel: Natura 2000-handleplan for Karup Å, Kongenshus og Hessellund Heder
Natura 2000-område nr. N40
Habitatområder H40, H226 og H227
Udgiver: Viborg, Skive, Herning og Holstebro Kommuner samt Miljøstyrelsen
År: 2024
Forsidefoto: Motiv fra Kongenshus Hede. Fotograf: Viborg Kommune
Baggrundskort: ©SDFI <https://sdfi.dk/>
Må citeres med kildeangivelse.



VIBORG
KOMMUNE



HOLSTEBRO
KOMMUNE



Herning
Kommune



SKIVEKOMMUNE



Miljøministeriet
Miljøstyrelsen

Indhold

1. Resumé	4
2. Baggrund	5
2.1 Den lovgivningsmæssige ramme	7
2.2 Miljøvurdering af handleplanen	8
3. Gennemførelse af Natura 2000-handleplan for sidste planperiode	8
3.1 Redegørelse for gennemførelse af sidste Natura 2000-handleplan	8
3.2 Foreløbig vurdering af gennemførelse af sidste Natura 2000-handleplan	10
4. Behov for indsatser	11
5. Indsatser fordelt på aktør	12
6. Prioritering af den forventede indsats	13
7. Forventede initiativer og plan for interessentinddragelse	14
Bilag 1: Resumé af Naturstyrelsen og Forsvarets planer for forvaltningsindsatser	16
Sammenfatning af plejeplan for Naturstyrelsens arealer i Natura 2000- område N40 Karup Å, Kongenshus og Hessellund Heder	16
Resumé af Ejendomsstyrelsens forvaltningsplan	19
Bilag 2: Kortbilag	21

1. Resumé

Handleplanen for Natura2000-område 40 Karup Å, Kongenshus og Hessellund Heder beskriver den indsats, der skal igangsættes i Natura 2000-området inden udgangen af 2027. På skovbevoksede, fredskovspligtige arealer skal indsatsen dog igangsættes inden udgangen af 2033.

Natura 2000-området består af:

- Habitatområde H40, Karup Å
- Habitatområde H226 Kongenshus Hede
- Habitatområde H227 Hessellund Hede

De to store hedeblader på Kongenshus- og Hessellund Heder bindes sammen vha. ådalen langs Karup Å – se figur 1 – og området rummer en mosaik af mange forskellige naturtyper.

Målet er at bevare og fremme de naturtyper og arter, som området er udpeget for at beskytte (kaldet udpegningsgrundlaget) og at skabe sammenhæng mellem naturtyperne på Kongenshus og Hessellund heder og ved/i Karup Å. Arter og naturtyper på udpegningsgrundlaget kan ses i tabel 1, 2, og 3.

Det overordnede mål for området er beskrevet i afsnit 3.1 i Natura 2000-planen og de konkrete mål beskrives i afsnit 3.2. I dette område skal den samlede forekomst af Natura2000-naturtyper og arters levesteder være stabil eller i fremgang, såfremt de naturgivne forhold giver mulighed for det.

Målsætningerne konkretiseres i Natura 2000-planens afsnit 4.1 og 4.2 i form af nogle generelle og områdespecifikke retningslinjer for indsatsprogrammet.

Hovedformålet med indsatserne i perioden 2022-27 er:

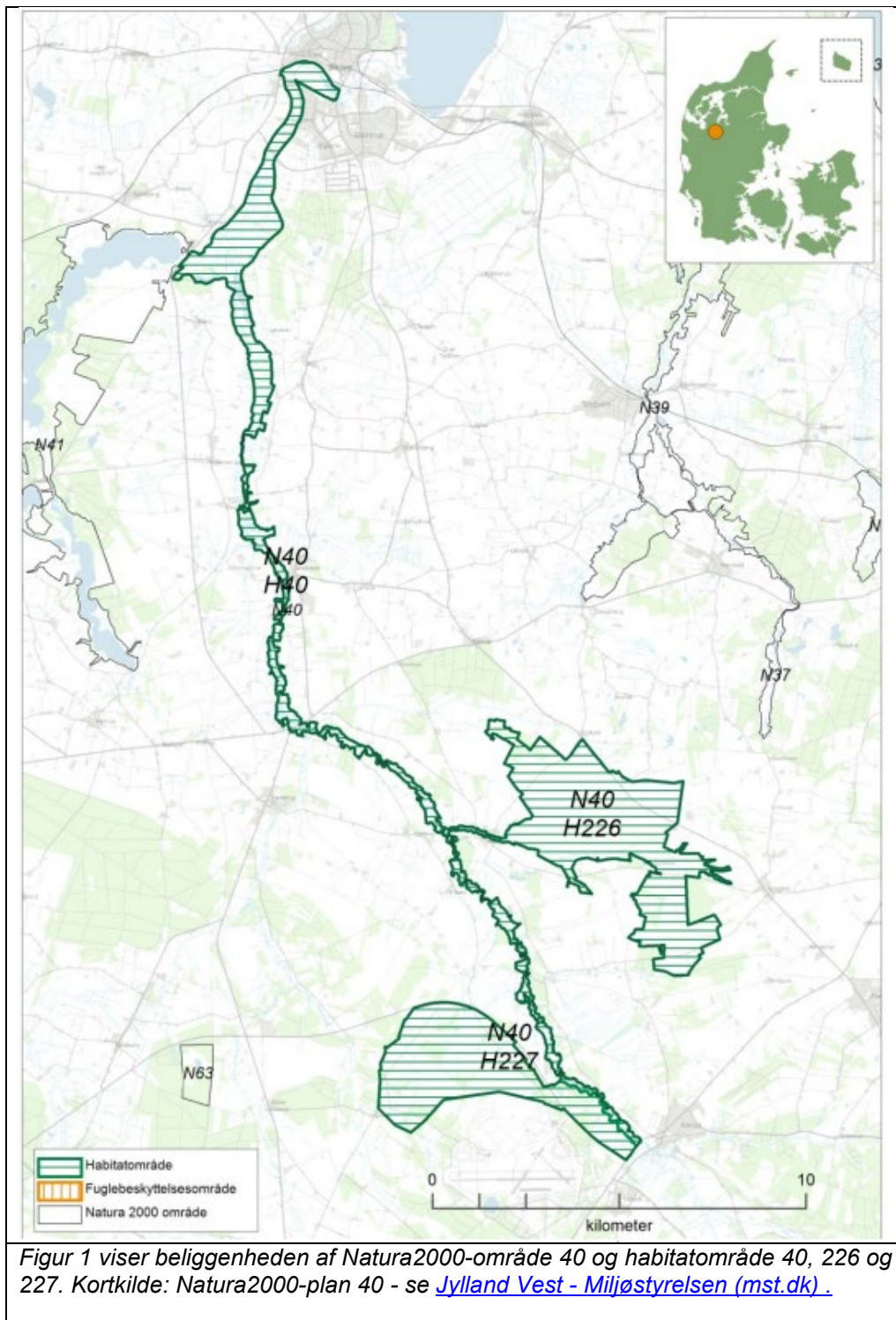
1. Fokus på mere naturlige processer og naturens robusthed
2. Sikre og forbedre tilstanden af den eksisterende natur og levesteder
3. Bekæmpe invasive arter

Store arealer med naturtyperne tør hede, hængesæk, rigkær, og kildevæld skal sikres. Det samme gælder arealer med våd hede, tidvis våd eng, revling-indlandsklit, stilkege-krat, skovbevokset tørvemose, elle- og askeskov samt vandløb med vandplanter, der er levested for havlampret, flodlampret, bæklampret og odder. Voksestederne for den sjældne plante gul stenbræk skal sikres, og områdets småsøer skal sikres en veludviklet undervands-vegetation og fauna.

Hvor der er modsatrettede interesser mellem forvaltning af naturtyperne, så prioriteres ældre stilkege-krat, mens udvidelse af de lysåbne naturtyper prioriteres over yngre tilgroningsstadier af stilkege-krat.

Udvidelse af rigkær og kildevæld prioriteres højere end yngre arealer med skovbevokset tørvemose eller elle- og askeskov, mens gamle bevoksninger med skovbevokset tørvemose eller elle- og askeskov bevares.

Indsatsen udføres både på offentlige og private arealer i området. Projekter på private lodsejeres arealer gennemføres i videst muligt omfang gennem frivillige aftaler. Der findes blandt andet en række understøttende tilskudsordninger, som kan søges gennem Landbrugsstyrelsen og Miljøstyrelsen, samt midler til Life-projekter som medfinansieres af EU.



2. Baggrund

Miljøstyrelsen har udarbejdet Natura 2000-planer for 257 Natura 2000-områder, som indgår i den danske del af det europæiske Natura 2000-netværk. Planerne beskriver målene for det enkelte Natura 2000-område og fastlægger de indsatser, der skal ske inden for planperioden 2022–27. Natura 2000-planerne kan ses på Miljøstyrelsens hjemmeside www.mst.dk.

Ud fra Natura 2000-planerne er der udarbejdet Natura 2000-handleplaner for de enkelte Natura 2000-områder. Handleplanerne skal medvirke til at gennemføre Natura 2000-planerne for de enkelte områder. Denne handleplan er udarbejdet af Viborg, Skive, Herning og Holstebro Kommuner samt Miljøstyrelsen på grundlag af Natura 2000-plan for Natura2000-område 40 Karup Å, Kongenshus og Hessellund Heder.

Hver kommune er ansvarlig for de dele af handleplanen, der vedrører kommunens geografiske område på land og kommunens kystnære områder. Kommunerne er ansvarlige for, at handleplanerne opdateres hvert 6. år, og at denne handleplan gennemføres inden udgangen af 2027.

Miljøstyrelsen er ansvarlig for at udarbejde en skovhandleplan for de skovbevoksede, fredskovspligtige Natura 2000-arealer. Skovhandleplaner skal opdateres hvert 12. år, hvilket rammer denne planperiode. Miljøstyrelsen er ansvarlig for, at indsatserne på de skovbevoksede, fredskovspligtige arealer gennemføres inden udgangen af år 2033.

Kommunernes handleplan og Miljøstyrelsens skovhandleplan sammenskrives og udmøntes i denne samlede Natura 2000-handleplan.

Offentlige lodsejere, som ejer arealer i Natura 2000-området, kan vælge at gennemføre Natura 2000-planen direkte i egne planer for forvaltningsindsatser (eks. drifts- og plejeplaner). Forsvaret ønsker selv at udarbejde drifts- og plejeplaner for Hessellund Hede, og resumé af denne plan kan ses i bilag 1.

Natura 2000-området nr. N40 - Karup Å, Kongenshus og Hessellund Heder har et samlet areal på 3952 ha. Området ligger i Skive, Viborg, Herning og Holstebro Kommuner. Arealerne i Karup Ådal er primært privatejede, Hessellund Hede ejes af Forsvaret, og Kongenshus Hede ejes hovedsagelig af en selvejende institution.

Ca. 1667 ha af Natura2000-området er fredet.

Natura 2000-området skal beskytte den mosaik af naturtyper, der findes i Karup Å og Ådal og som ses i tabel 1. Vandløbet har på mange strækninger et naturligt, slynget og varieret forløb, og åen og ådalen udgør et vigtigt levested for arterne på udpegningsgrundlaget. Herudover sikres de arter og naturtyper, der findes i tilknytning til de to store hedeområder, der ses i tabel 2 og 3.

I tabel 1, 2 og 3 ses de arter og naturtyper, som Natura2000-området skal beskytte (også kaldet udpegningsgrundlaget). Natura2000-området består som nævnt af Habitatområde 40, 226 og 227.

Udpegningsgrundlag for Habitatområde nr. 40		
Naturtyper:	Søbred med småurter (3130)	Kransnålalge-sø (3140)
	Næringsrig sø (3150)	Vandløb (3260)
	Våd hede (4010)	Tør hede (4030)
	Kalkoverdrev* (6210)	Surt overdrev* (6230)
	Tidvis våd eng (6410)	Urtebræmme (6430)
	Hængesæk (7140)	Kildevæld* (7220)
	Rigkær (7230)	Stilkeke-krat (9190)
	Skovbevokset tørvemose* (91D0)	Elle- og askeskov* (91E0)
Arter:	Grøn kølleguldsmed (1037)	Bæklampret (1096)
	Flodlampret (1099)	Havlampret (1095)
	Odder (1355)	

Tabel 1 viser naturtyper på udpegningsgrundlaget for Habitatområde 40 Karup Å. Tal i parentes viser de talkoder, der benyttes for naturtyper og arter fra habitatdirektivets bilag 1 og 2. En * angiver, at der er tale om en prioriteret naturtype, dvs. en naturtype, der har særlig betydning på EU-plan.

Udpegningsgrundlag for Habitatområde nr. 226		
Naturtyper:	Næringsrig sø (3150)	Brunvandet sø (3160)
	Vandløb (3260)	Våd hede (4010)
	Tør hede (4030)	Surt overdrev* (6230)
	Tidvis våd eng (6410)	Hængesæk (7140)
	Tørvelavning (7150)	Kildevæld* (7220)
	Rigkær (7230)	Skovbevokset tørvemose* (91D0)
	Elle- og askeskov* (91E0)	
Arter:	Blank seglmos (6216)	Gul Stenbræk (1528)
	Bæklampret (1096)	Flodlampret (1099)
	Odder (1355)	

Tabel 2 viser naturtyper på udpegningsgrundlaget for Habitatområde 226 Kongenshus Hede. Tal i parentes viser de talkoder, der benyttes for naturtyper og arter fra habitatdirektivets bilag 1 og 2. En * angiver, at der er tale om en prioriteret naturtype, dvs. en naturtype, der har særlig betydning på EU-plan.

Udpegningsgrundlag for Habitatområde nr. 227		
Naturtyper:	Revling-indlandsklit (2320)	Lobeliesø (3110)
	Søbred med småurter (3130)	Næringsrig sø (3150)
	Brunvandet sø (3160)	Vandløb (3260)
	Våd hede (4010)	Tør hede (4030)
	Surt overdrev* (6230)	Tidvis våd eng (6410)
	Hængesæk (7140)	Tørvelavning (7150)
	Kildevæld* (7220)	Rigkær (7230)
	Stilkeke-krat (9190)	Skovbevokset tørvemose* (91D0)
Arter:	Bæklampret (1096)	Odder (1355)

Tabel 3 viser naturtyper på udpegningsgrundlaget for Habitatområde 227 Hessellund Hede. Tal i parentes viser de talkoder, der benyttes for naturtyper og arter fra habitatdirektivets bilag 1 og 2. En * angiver, at der er tale om en prioriteret naturtype, dvs. en naturtype, der har særlig betydning på EU-plan.

I bilag 2 ses kort over fordelingen af lysåbne naturtyper og skovnaturtyper i Natura2000-område 40.

2.1 Den lovgivningsmæssige ramme

Den lovgivningsmæssige baggrund for handleplanerne findes i:

- miljømålsloven (lovbekendtgørelse nr. 692 af 26. maj 2023)
- naturbeskyttelsesloven (lovbekendtgørelsen nr. 1392 af 2. oktober 2022)
- bekendtgørelse om kommunalbestyrelsernes Natura 2000-handleplaner (bekendtgørelse nr. 944 af 27. juni 2016)
- bekendtgørelse af lov om skove (lovbekendtgørelse nr. 690 af 26. maj 2023)
- bekendtgørelse om tilvejebringelse af Natura 2000-skovplanlægning (bekendtgørelse nr. 946 af 27. juni 2016)

Det er kommunalbestyrelsen, der er ansvarlig for at gennemføre Natura 2000-planen på de privatejede arealer. Dog er det Miljøstyrelsen, der er ansvarlig for de privatejede, skovbevoksede, fredskovpligtige arealer. Offentlige lodsejere er ansvarlige for at gennemføre Natura 2000-planen på deres egne arealer.

Handleplanen skal ifølge lovgivningen indeholde nedenstående:

- En prioritering af myndighedens forventede forvaltningsindsats i planperioden på baggrund af en opgørelse af behovet for konkrete forvaltningstiltag.
- De forventede initiativer, som myndigheden vil tage for at gennemføre Natura 2000-handleplanen, herunder en plan for interessentinddragelse.

- En oversigt over fordelingen af indsatsen mellem kommunale myndigheder, Miljøstyrelsen og offentlige lodsejere.
- En redegørelse for gennemførelsen af handleplanen for den forudgående 6 års periode (dog 12 års periode for de skovbevoksede, fredskovspligtige arealer), der gør det muligt at vurdere, i hvilket omfang Natura 2000-handleplanen er gennemført for den forudgående periode.

Handleplanen skal ikke omfatte offentligt ejede arealer, hvis der for disse arealer er udarbejdet/udarbejdes en plan for forvaltningsindsatsen, der er i overensstemmelse med de fastsatte mål for naturtilstanden i Natura 2000-planen. Der indsættes et resumé af de offentlige planer i handleplanens bilag.

Handleplanen skal være så konkret, at dens gennemførelse kan vurderes. Dog må handleplanen ikke foregribe det præcise indhold af de aftaler eller afgørelser, der træffes i forhold til den enkelte lodsejer i forbindelse med gennemførelsen af handleplanen.

Handleplanen skal i samspil med vandplanlægningen realisere Natura 2000-planen for så vidt angår vandbehov for de naturtyper, som er direkte afhængige af et vandøkosystem. Natura 2000-planens mål om forbedret vandkvalitet i større søer, vandløb, fjorde og kystvande realiseres gennem indsatsen i vandplanlægningen og skal ikke indgå i Natura 2000-handleplanerne.

2.2 Miljøvurdering af handleplanen

Natura 2000-handleplanerne er en type af planer, som kan være omfattet af krav om miljøvurdering i henhold til Bekendtgørelse af lov om miljøvurdering af planer og programmer og af konkrete projekter (VVM) (lovbekendtgørelse nr. 4 af 3. januar 2023) – herefter refereret til som miljøvurderingsloven.

Denne handleplan er blevet vurderet i forhold til, om den er omfattet af miljøvurderingsloven. Det er vurderet, at den ikke er omfattet af miljøvurderingsloven og der dermed ikke skal udarbejdes miljøvurdering af handleplanen.

Der er vurderet på, om handleplanen sætter nye rammer for fremtidige anlægstilladelser, eller om den vurderes at kunne påvirke internationalt udpegede naturbeskyttelsesområder væsentligt jfr. miljøvurderingslovens §8.

Det er myndighedens vurdering, at handleplanen ikke sætter nye rammer for fremtidige anlægstilladelser.

Det er myndighedens vurdering, at handleplanen er undtaget fra habitatdirektivets artikel 6, stk. 3 og dermed fra vurdering efter miljøvurderingsloven, fordi planerne er "direkte forbundet med eller nødvendige for lokalitetens forvaltning" jfr. artikel 6, stk. 3, 1. pkt. Handleplanen anses som direkte forbundet med og nødvendig for Natura 2000-områdets forvaltning.

For samtlige Natura 2000-planer er der foretaget en strategisk miljøvurdering (SMV). Natura 2000-planerne og de tilhørende miljøvurderinger kan findes på Miljøstyrelsens hjemmeside under Natura 2000, tredje generation planer (2022-2027).

3. Gennemførelse af Natura 2000-handleplan for sidste planperiode

3.1 Redegørelse for gennemførelse af sidste Natura 2000-handleplan

Handleplanerne for anden planperiode har været gældende siden udgangen af 2017. Kommunen har i den mellemliggende periode arbejdet for at gennemføre den indsats, der blev beskrevet i Natura 2000-planen for planperioden 2016-2021.

Det er muligt at få et samlet overblik over tilskudskompenserede indsatser i Natura 2000-områderne i "Sammenfatning af Natura 2000-planerne 2022-2027" på Miljøstyrelsens hjemmeside.

Nedenstående tabeller viser en oversigt over de realiserede, påbegyndte og planlagte projekter inden for Natura 2000-området.

Tabel 4: Følgende indsatser er finansieret via kommunernes/statens egne midler eller DUT-midler*.

	Indsats	Offentlig ejet	Privatejet
Viborg Kommune	Klip og opsamling	0 ha	9 ha
	Afbrænding	0 ha	48 ha
	rydning	0 ha	10 ha
Holstebro Kommune	Knusning	0 ha	4,5 ha
	Hegning og afgræsning	0 ha	1 ha
Herning Kommune	Hegning og afgræsning	0 ha	0 ha
Skive Kommune	Afgræsning	47 ha	5 ha
	Høslet	5 ha	0 ha
Naturstyrelsen	Rydning opvækst hede	4,1 ha	
	Græsning tør hede	4,1 ha	

* Omfatter ikke offentlige arealer, hvor ejeren gennemfører Natura 2000-planen i egne planer for forvaltningsindsatser. Se resumé af plan for forvaltningsindsatserne i bilag 1.

Tabel 5: Følgende indsatser er finansieret gennem landdistriktsmidler eller anden finansiering og gælder arealer, der ikke er skovbevoksede, fredskovspligtige arealer*.

	Indsats	Kommunalt ejet	Privatejet
Viborg Kommune	Forberedelse til afgræsning		810 ha
	Græsning		1227 ha
	Rydning		14 ha
Herning Kommune	Forberedelse til afgræsning		7 ha
	Græsning		80 ha
	Forundersøgelse for ændret hydrologi		< 1 ha
Holstebro Kommune	Forberedelse til afgræsning		8 ha
	Græsning		5 ha
Skive Kommune	Forberedelse til afgræsning	47 ha	0 ha
	Afgræsning	52 ha	51 ha

* Omfatter ikke offentlige arealer, hvor ejeren gennemfører Natura 2000-planen i egne planer for forvaltningsindsatser. Se resumé af plan for forvaltningsindsatserne i bilag 1.

Skovbevoksede, fredskovspligtige arealer følger en 12 års-cyklus, og første planperiode for disse løber således fra 2010 til 2021.

Tabel 6 nedenfor viser status for de gennemførte eller igangværende indsatser i perioden 2010-2021 beliggende i kortlagt habitatskov inden for Natura 2000-området. Indsatserne er opgjort på indsatstype. Der kan være gennemført flere indsatser på det samme areal, hvorved samme areal kan fremgå flere gange (eksempelvis skovnaturtypebevarende drift og pleje forud for urørt skov, eller forbedring af hydrologi på samme areal, hvor der også er udført skovnaturtypebevarende drift og pleje). Indsatsplanerne for arealerne blev først udgivet i skovhandleplanerne i 2012.

Tabel 6 er baseret på tinglyste indsatser såsom urørt skov, på data fra tilskudsordningerne (beror på tilsagnsdata, hvorfor arealet for indsats kan være overestimeret i forhold til den endelige indsats, idet der altid vil være en vis del af de givne tilsagn, der ikke udnyttes). Der kan være usikkerheder i de indhentede data fra tilskudsordningerne fra 2010-15. Miljøstyrelsen har endvidere indhentet data for gennemførte indsatser i habitatnaturtyper på skovbevoksede fredskovsarealer fra offentlige myndigheder, og anvendt data i det omfang, Miljøstyrelsen har modtaget disse.

Tabel 6: Gennemførte indsatser på skovbevoksede, fredskovspligtige arealer. Tallene dækker over perioden 2010-2021.

Indsats	Tilskudsfinansiering på private arealer	Offentlige arealer	Total
Forbedring af hydrologi*			
Indsatser m.h.p. lysåben natur**			
Skovnaturtypebevarende drift og pleje***		6 ha	6 ha
Urørt skov			

¹ Indsatser på private arealer dækker over indsatser, som er tilskudsfinansierede.

² Indsatser på offentlige arealer dækker hovedsageligt over indsatser gennemført via lodsejeres egne midler men kan også være dækket af tilskudsordninger.

* *Forbedring af hydrologi* dækker over lukning af dræn og grøfter samt ophør med vedligeholdelse af afvanding

** *Indsatser for lysåben natur* dækker over græsning, hegning og rydning med henblik på lysåben natur.

*** *Skovnaturtypebevarende drift og pleje* dækker over flere indsatser, heriblandt sikring af naturtyper, træer til naturligt henfald, naturnær skovdrift, rydning af uønsket opvækst, problemarter og invasive arter samt skovgræsning og foryngelse.

LIFE-projekter

Der er ikke iværksat EU-LIFE-projekter inden for Natura 2000-området.

Øvrige tiltag

Ud over de ovennævnte indsatser har myndighederne søgt at gennemføre Natura 2000-handleplanen gennem følgende tiltag:

- Der har i hele perioden, på Herning kommunes hjemmeside, været oplyst om tilskudsmuligheder til naturpleje i Natura 2000-områderne
- Viborg Kommune har i samarbejde med Aarhus Universitet og Fonden for Kongenshus udarbejdet ny plejeplan for Kongenshus Hede.
- Miljøstyrelsen har finansieret gratis rådgivning hos Dansk Skovforening for ejere af skovbevoksede, fredskovspligtige arealer i Natura 2000-områderne.
- Som opfølgning på skovlovens anmeldeordning for Natura 2000-områderne er der i flere Natura 2000-områder indgået aftaler med private lodsejere, der er med til at sikre naturindhold og arter på de berørte arealer (LBK. nr. 690 26. maj 2023, §17-19).
- Miljøstyrelsen har arbejdet for relevante støtteordninger for at understøtte implementeringen af Natura 2000-planerne.
- Miljøstyrelsen har udført en opsøgende indsats og har kontakttet nogle private lodsejere med større arealer af privat fredskov og informeret om muligheden for at søge tilskud til indsatser i privat fredskov.

3.2 Foreløbig vurdering af gennemførelse af sidste Natura 2000-handleplan

Handleplanen skal ifølge bekendtgørelserne indeholde en redegørelse for gennemførelsen af handleplanen for den forudgående 6 og 12 års periode, der gør det muligt at vurdere, i hvilket omfang Natura 2000-planen for den forudgående periode er realiseret. Vurderingen, af hvorvidt handleplanerne er gennemført i den forudgående periode, er baseret på, om de planlagte indsatser fra sidste handleplan er opfyldt, eller der er udført tilsvarende tiltag.

I anden planperiode var det målet, at man skulle arbejde for at udtaget kulstofholdige lavbundsjord i for at skabe større sammenhængende arealer, reducere udledningen af CO₂ og skabe et renere vandmiljø.

Jævnfør tabel 5 har Herning og Holstebro Kommune gennemført en forundersøgelse for ændret hydrologi. Desværre var der ikke lodsejerinteresse for at gennemføre projektet i Herning kommune. På den baggrund var det ikke realistisk at gennemføre projektet på arealer beliggende i Holstebro kommune.

Herudover var der i anden planperiode fokus på bekæmpelse af invasive arter på heder med en tilgroning på over 10 %. Dette er sikret via rydning og græsning af arealerne, sådan som det fremgår i tabel 5.

På baggrund af de ovennævnte tiltag, så er det derfor Viborg, Herning, Holstebro og Skive Kommunes vurdering, at Natura 2000-handleplanen for anden planperiode (2016-2021) er realiseret via ovennævnte tiltag, og herved bidrager til målopfyldelse for Natura2000-plan 47.

Effekten af indsatserne bliver løbende vurderet i det Nationale Overvågningsprogram for Vandmiljø og Natur (NOVANA), som overvåger vandmiljøets og naturens tilstand inden for de områder, der prioriteres i forhold til de politisk fastsatte økonomiske rammer.

4. Behov for indsatser

Natura 2000-planen for N40 - Karup Å, Kongenshus og Hessellund Heder, beskriver de konkrete mål for indsatsen. Indsatsprogrammet i Natura 2000-planerne er afstemt, så den økonomiske ramme og den krævede indsats i planerne passer sammen. Til gennemførelse af planerne stiller staten en række virkemidler til rådighed, ligesom det forudsættes, at kommunerne bidrager økonomisk via de midler, som kommunerne er blevet økonomisk kompenseret for af staten (DUT-midlerne).

På baggrund af Natura 2000-planen har Skive, Viborg, Holstebro og Herning Kommuner samt Miljøstyrelsen vurderet, at der er behov for nedenstående konkrete forvaltningstiltag. Handleplanmyndigheden skal forsøge at indgå frivillige aftaler med lodsejere om drift. Hvor dette ikke er muligt, skal myndigheden påbyde en bestemt drift, hvis det er nødvendigt for opnåelse af målene i Natura 2000-planen eller for at forhindre forringelse og forstyrrelse.

Offentlige lodsejere skal selv organisere gennemførelse af indsatser på egne arealer.

Table 7: Behov for indsatser for naturtyperne*

Forventede indsatser		Skøn over behov:		
		Igangværende indsats	Ny indsats	Samlet behov for indsats
Lysåbne naturtyper	Viborg Kommune Forberedelse til afgræsning - hede	810 ha	Op til 500 ha	Op til 500 ha
	Viborg Kommune Græsning - hede	1227 ha	1227	1227
	Viborg kommune Rydning	14 ha	10	19
	Viborg Kommune Slåning og opsamling - hede	9 ha	9 ha	9 ha
	Herning Kommune afgræsning	80 ha	4 ha	Op til 4 ha
	Herning Kommune Forbedring af hydrologi	0 ha	< 1 ha	< 1 ha
	Herning Kommune Udtagning af kulstofrig lavbundsjord	0 ha	Op til 20 ha	Op til 20 ha
	Holstebro Kommune hegning og græsning	5 ha	Op til 5 ha	Op til 5 ha??
	Skive Kommune græsning eller høslet	37 ha	Op til 43 ha	Op til 80 ha
	Skive Kommune Rydning	0 ha	Op til 2 ha	Op til 2 ha
	NST Afbrænding		2,0	2,0
	NST græsning	50,8		50,8
	NST Hegning	50,8		50,8
	NST Rydning opvækst		<0,1	<0,1
	NST Slåning uden fjernelse af afslåning		2,0	2,0
	NST Slet	12,9		12,9
	NST Tørveskrælning	2,6		2,6
Skovnaturtyper uden fredskovspligt	Skive Kommune Skovnaturtypebevarende drift og pleje	0 ha	Op til 4 ha	Op til 4 ha
	Urørt skov	0 ha	Op til 4 ha	Op til 4 ha

Skovnaturtyper med fredskovspligt	Skovnaturtypebevarende drift og pleje	-	-	< 1 ha
	Urørt skov	0 ha	< 1 ha	< 1 ha
	Rydning af invasive arter	****	-	0 ha
Arealer med invasive arter med dækning over 10%	Herning Kommune			7 ha
	Viborg Kommune			62
	NST	2,6	0,2	2,8

* Omfatter ikke offentlige arealer, hvor ejeren gennemfører Natura 2000-planen i egne planer for forvaltningsindsatser. Se resumé af plan for forvaltningsindsatserne i bilag 1.

** Indsatser planlagt for skovnaturtyper med fredskovspligt vises udelukkende som et samlet behov for indsatser med undtagelse af urørt skov, hvor igangværende indsatser også vises. Skovnaturtypebevarende drift og pleje dækker over flere indsatser. Da der kan være overlap mellem indsatstyper, og da der efter afslutning af én type indsats kan være behov for at gentage indsatstypen, er behovet for indsatser vurderet samlet.

*** Igangværende indsats for urørt skov omfatter al tinglyst urørt skov til og med 2021. Tinglyst urørt skov anses i denne sammenhæng som en varig igangværende indsats.

**** Rydning af invasive arter har ikke været en prioriteret indsats i første planperiode for skovbevoksede, fredskovspligtige arealer, hvorfor det ikke er muligt at angive et areal for, hvor der er igangværende indsatser fra første planperiode (2010-21).

Tabel 8: Behov for indsatser for arter udover indsatser for naturtyper på lysåbne naturtyper og skovnaturtyper uden fredskovspligt*

Forventede indsatser	Igangværende indsats	Ny indsats	Samlet behov for indsats
Restaurering af vandhuller	0 stk.	0 stk.	0 stk.
Ny gravning af vandhuller	0 stk.	0 stk.	0 stk.
Egnede yngleområder	0 områder	0 områder	0 områder
Sikring af egnede redetræer	0 stk.	0 stk.	0 stk.

* Omfatter ikke offentlige arealer, hvor ejeren gennemfører Natura 2000-planen i egne planer for forvaltningsindsatser. Se resumé af plan for forvaltningsindsatserne i bilag 1.

- Tilstanden af levesteder for Gul Stenbræk sikres eller forbedres i overensstemmelse med artens krav til disse.
- Der gennemføres en grundlæggende indsats på hedearealer med henblik på forbedring af naturtilstanden.
- Der iværksættes en bekæmpelse af invasive arter på 69 ha med fokus på arealer med en kortlagt forekomst af invasive arter på over 10% dækning.

5. Indsatser fordelt på aktør

Grundlæggende er ansvaret fordelt, så kommunerne er ansvarlig myndighed på alle arealer i kommunen undtagen de skovbevoksede fredskovspligtige arealer.

Miljøstyrelsen er ansvarlig myndighed for de skovbevoksede fredskovspligtige arealer. Det gælder dog, at kommunerne er ansvarlige for de arealer i fredskov, der er beskyttet efter §3 i naturbeskyttelsesloven.

Myndighederne er ansvarlige, jfr. ovenstående fordeling, for gennemførelse af handleplanen undtagen for offentlige arealer, hvor lodsejer selv er ansvarlige for at gennemføre handleplanen. De fleste indsatser er geografisk bestemt, hvorved den nævnte myndigheds- og arealdeling er gældende. Det er muligt at finde relevante Natura 2000-geodata i [MiljøGIS](#)¹. Endvidere kan overvågningsdata fra NOVANA-programmet tilgås via [Danmarks Miljøportal](#)² og i Natura 2000-basisanalyserne.

¹ <https://miljoegis.mim.dk/spatialmap?profile=natura2000planer3-2022>

² <https://www.miljoportal.dk/>

Hver myndighed eller lodsejer er ligeledes ansvarlige for de arter på udpegningsgrundlaget, som ikke er geografisk fordelt p.ba. overvågningsdata, inden for deres respektive myndighedsområde eller egne arealer

Der kan være indsatser i Natura 2000-planens indsatsprogram, hvor der ikke er samme klare geografiske afgrænsning. I denne handleplan er der en naturlig ansvarsfordeling ud fra den geografiske afgrænsning, og dermed hvilken myndighed, der er ansvarlig for gennemførelse.

I tabel 9 nedenfor ses fordelingen af Natura 2000-områdets arealer fordelt ud på aktører.

Tabel 9: Fordeling af naturtypearealer på aktører

Naturtype	Skive Kommune	Holstebro Kommune	Herning Kommune	Viborg Kommune	NST/MST/Forsvaret
Stilkeke-krat (9190)	-	-	< 1 ha	-	
Skovbevokset tørvemose* (91D0)	Op til 3 ha	-		-	1
Elle- og askeskov* (91E0)	< 1 ha	-	< 1 ha	-	
Tidvis våd eng (6410)	Op til 4 ha		Op til 1 ha		
Hængesæk (7140)	Op til 38 ha		Op til 8 ha	Op til 10 ha	0,6
Rigkær (7230)	Op til 34 ha	Op til 5 ha	Op til 8 ha	Op til 10 ha	
Surt overdrev* (6230)	Op til 3 ha		Op til 1 ha		51,4
Kildevæld* (7220)			< 1 ha	Op til 2 ha	
Tør hede (4030)				Op til 500 ha	4,1
Våd hede (4010)					0,6

6. Prioritering af den forventede indsats

Natura 2000-planerne 2022-2027 har især fokus på en naturforvaltning, hvor man gør brug af naturens egne dynamikker. Samtidig fastholdes en række indsatser, der er kendt fra de gældende planer.

Hovedmålene med indsatserne i tredje planperiode (2022-2027) er:

1. Fokus på mere naturlige processer og naturens robusthed

- 1.1. der er øget fokus på en mere naturnær forvaltning med fokus på at sikre sammenhæng i naturen og mere naturlige dynamikker i Natura 2000-områderne
- 1.2. der arbejdes for at udvide arealet med urørt skov
- 1.3. der er fokus på tiltag mod klimaforandringer og dermed områdernes robusthed over for pludselige hændelser

2. Sikre og forbedre tilstanden af den eksisterende natur og levesteder hvilket bl.a. er i overensstemmelse med 'brandmandens lov' og EU's biodiversitetsstrategi 2030

- 2.1. fortsætte arbejdet med at sikre naturtilstanden f.eks. ved naturpleje på plejekrævende arealer
- 2.2. fortsætte arbejdet med at afsøge behovet for og udlægge forstyrrelsesfrie zoner bl.a. til gavn for trækfugle, marine naturtyper og havpattedyr
- 2.3. fokus på indsatser, der gavner truede arter og fugle
- 2.4. fortsætte arbejdet med at afsøge behovet for at regulere fiskeri i beskyttede områder

3. Bekæmpe invasive arter

- 3.1. fortsætte arbejdet med at bekæmpe invasive arter

Prioriteringen af den forventede forvaltningsindsats i planperioden er sket på baggrund af opgørelsen af behovet for konkrete indsatser (se kapitel 4). Den nedenstående prioritering afspejler således den forventede tidsfølge af indsatsen i forbindelse med de konkrete forvaltningstiltag.

- Facilitere forvaltningsindsats i form af naturpleje af de lysåbne naturtyper, der kan sikre eller forbedre deres tilstand i en retning mod mere gunstig bevaringsstatus.
- Arbejde for at der kan etableres en mere hensigtsmæssig hydrologi for naturtyperne i området. Indsatsen vil desuden være med til at reducere udledningen af CO₂.
- Arbejde for at nå i mål med bekæmpelse af invasive arter på arealer med en forekomst af invasive arter på over 10 % dækning.
- Der sikres synergi mellem Natura 2000-handleplanen og Vandplanindsatserne.

7. Forventede initiativer og plan for interessentinddragelse

Det er Skive, Viborg, Herning og Holstebro Kommuner samt Miljøstyrelsens hensigt at planlægge og udføre projekterne som vist i nedenstående tabel 10, og i den forbindelse tager myndighederne en række initiativer for at inddrage lodsejere og andre interessenter i projekterne. Tabel 10 viser myndighedernes plan for interessentinddragelse. Der kan ske ændringer, hvis det ønskes af lodsejerne, eller hvis andre forhold taler for det.

Tabel 10. Forventet plan for interessentinddragelse

Projekt navn	Initiativ	Tidsplan	Myndighed
Orientering af Grønne Råd om projektstatus	Kommunen afholder møder 4 gange årligt.	Hele planperioden	Herning Kommune
Pleje på lysåben natur	Lodsejere af lysåbne arealer informeres om græsning og forbedring af hydrologi	Hele planperioden	Herning Kommune
Udtagning af kulstofholdig lavbundsjord	Undersøgelse af mulighederne for at gennemføre et projekt	Hele planperioden	Herning Kommune
Orientering af Grønne Råd om projektstatus	Råd om projektstatus Kommunen afholder møder 2 gange årligt	Hele planperioden	Holstebro Kommune
Fællesgræsning ved Vridsted	Lodsejere kontaktes med henblik på at gennemføre hegning og afgræsning	2024-2025	Holstebro Kommune
Orientering af Grønne Råd om status for implementering af Natura 2000-handleplaner	Kommunen afholder møder	1 gang årligt	Skive Kommune
Evaluering af indsatser	Evaluering af indsatser med henblik på evt. ændret indsats for at tilgodese naturtyperne og mål med N2000 plan.	1 gang i løbet af planperiode.	Skive Kommune
Fokus på indsatser på egne arealer	Øge indsatser for lysåben habitatnatur på egne og forbedre pleje på arealer uden habitatnatur for skabe ny habitatnatur. Etablere mere sammenhæng mellem kommunens naturarealer.	Hele planperioden	Skive Kommune
Information på hjemmeside og Facebook	Skive Kommune orienterer offentligheden om kommunalt igangsatte naturplejeprojekter i Natura 2000-områder via kommunens hjemmeside og Facebook.	Hele planperioden	Skive Kommune
Støtte ansøgninger om ekstern finansiering til naturplejeprojekter	Tilbud om kommunal finansiering til udarbejdelse af ansøgninger om støtte under Natura 2000	Hele planperioden	Skive Kommune

	støtteordningerne for projekter, som understøtter implementering af Natura 2000-handleplaner. Annoncering sker via kommunens hjemmeside.		
Orientering af Grønne Råd om projektstatus	Kommunerne afholder møder flere gange årligt	Hele planperioden	Viborg, Kommune
Facilitering af tilskudsordninger	Bidrage med oplysning og udbredelse af Natura 2000-tilskudsordninger til lodsejere	Hele planperioden	Viborg, Kommune
Personlig henvendelse til lodsejere	Personlig kontakt til berørte lodsejere om muligheden for indsatser, støttet af kommunen	Hele planperioden	Viborg, Kommune
Kontakt til ejere af skovbevoksede fredskovspligtige habitatskowsarealer	Miljøstyrelsen kontakter skovejere med mere end 20 ha skovhabitatarealer og orienterer om muligheder for tilskud.	I løbet af planperioden	Miljøstyrelsen
Vejledning om mulige tiltag i skovhabitatnatur	Miljøstyrelsen understøtter en vejledningstjeneste ¹ til de private skovejere, hvor de kan søge gratis råd og vejledning omkring skovhabitatnatur.	Hele planperioden	Miljøstyrelsen
Møder med Grønt Fremdriftsforum	Miljøstyrelsen afholder møder med Grønt Fremdriftsforum og vil sætte emnet på dagsordenen, når det er relevant eller efterspørges.	Hele planperioden	Miljøstyrelsen

¹ Dette varetages for nuværende af Dansk Skovforening.

Det forventes, at Natura 2000-handleplanerne kan gennemføres ad frivillighedens vej, og derfor er det i mange tilfælde ikke på nuværende tidspunkt muligt at beskrive hvornår projekterne fysik bliver udført. Skive, Viborg, Herning og Holstebro Kommuner og Miljøstyrelsen vil i hvert enkelt tilfælde sørge for, at relevante interessenter bliver inddraget.

Bilag 1: Resumé af Naturstyrelsen og Forsvarets planer for forvaltningsindsatser

Naturstyrelsen har udarbejdet nedenstående resumé af plan for forvaltningsindsats for deres del af Natura 2000-området.

Sammenfatning af plejeplan for Naturstyrelsens arealer i Natura 2000- område N40 Karup Å, Kongenshus og Hessellund Heder

Det er muligt at finde den samlede plan for forvaltningsindsats på Naturstyrelsens hjemmeside: <https://naturstyrelsen.dk/drift-og-pleje/natura-2000-plejeplaner/>. Plejeplanen omfatter foruden denne sammenfatning en kortudstilling af de planlagte indsatser. I kortudstillingen er det muligt at finde information om de planlagte indsatser for de enkelte kortlagte naturtyper samt arter.

Naturstyrelsen har, jf. §5 i BEK nr. 944 af 27/06/2016 og §15 i BEK nr. 946 af 27/06/2016, som offentlig grundejer besluttet selv at udarbejde plejeplaner for Naturstyrelsens arealer indenfor N2000 området i overensstemmelse med Natura 2000-planen for området.

Beskrivelse af området

Natura2000-område N40 har et areal på 3953 ha. Heraf ejer Naturstyrelsen knap 57 ha. Natura 2000-området består af tre habitatområder (H40, H226 og H227). Natura 2000-området udgøres primært af Karup Ådal mellem Karup by til Skive samt Kongenshus og Hessellund heder. Kongenshus Hede udgøres primært af den fredede Kongenshus Mindepark og er en meget stor, tør flade med lynghede. Inden for området ejer Naturstyrelsen to arealer: dels et mindre hedeareal på ca. 4 ha der ligger sydøst i hjørnet af Sjørup Skov, lige nordøst for Kongenshus Hede, dels et overdrevs areal på 60 ha lige syd for Mindeparken og ned til et stykke af Rabis Bæk. Hedearealet består af en tør hede på let hældende nordvendt areal syd for Sejnbækken. Hedearealet har været afgræsset i forrige planperiode, ligesom der også er sket rydning af uønsket opvækst. Overdrevsarealet er tidligere markjorde som blev erhvervet omkring 1990 og siden er blevet konverteret til naturareal. 51 ha af arealer blev i 2018 lagt til Natura 2000 området.

Tabel A: Kortlagte naturtyper på Naturstyrelsens arealer i Natura 2000-området

Lysåbne naturtyper	Areal [ha]
4010 - Våd hede	0.6
4030 - Tør hede	4.1
6230 - Surt overdrev	51.4
7140 - Hængesæk	0.6

Planlagte indsatser

I det følgende angives Naturstyrelsens planlagte indsatser for naturtyperne på udpegningsgrundlaget. Indsatserne er beskrevet i nedenstående tabeller og suppleret med forklarende tekst. I tabellerne skelnes mellem "Eksisterende indsats" og "Ny indsats". "Eksisterende indsats" anvendes, hvor den pågældende indsats allerede er omfattet af den eksisterende arealforvaltning, eller hvor det fremgår af eksisterende driftsplaner og lignende, at indsatsen vil blive gennemført i plejeplanperioden. "Ny indsats" omfatter de indsatser, der alene gennemføres for at opfylde målene i N2000-planerne for 2022 - 2027.

Tabel B: Planlagte indsatser for naturtyperne på Naturstyrelsens arealer i Natura 2000-området

Indsatser - Lysåbne naturtyper (planperiode 2022-2027)	Eksisterende indsats [ha]	Ny indsats [ha]	Samlet behov for indsats [ha]
Afbrænding		2.0	2.0
Bekæmpelse af andre problem- og uønskede arter		< 0.1	< 0.1
Bekæmpelse af invasive arter	2.6	0.2	2.8
Græsning	50.8		50.8
Hegning	50.8		50.8
Rydning af opvækst		< 0.1	< 0.1
Slåning - d.v.s. uden fjernelse af det afslåede		2.0	2.0
Slæt - d.v.s. med fjernelse af det afslåede	12.9		12.9
Tørveskrælning	2.6		2.6

Ovenstående tabel udstiller Naturstyrelsens planlagte indsatser i planperioden. Indsatserne er planlagt med ophæng i målsætninger og retningslinjer fra den overordnede N2000 plan, som rækker ud over den enkelte planperiode, mens indsatserne forventes udmøntet indenfor planperioden. Formålet med indsatsen er at fastholde og forbedre naturtilstanden. Den primære indsats vil være den fortsatte afgræsning af arealerne. Dette suppleres med bekæmpelse af invasive- og problemarter i det omfang de er til stede. Desuden skal det være muligt at lave ekstrainsatset i form af slæt, afbrænding og tørveskrælning. På hedearealet f.eks. efter angreb af lyngbladbille og på overdrevs arealet på de dele af arealet der fortsat er præget af den tidligere opdyrkning

Tabel C: Udvikling mod ny kortlagt naturtype

Der planlægges ikke for udvikling af nye naturtyper i indeværende planperiode. Derfor vises Tabel C ikke.

Tabel D: Planlagte indsatser for arter, udover indsatser for naturtyper på lysåbne naturtyper og skovnaturtyper på Naturstyrelsens arealer i Natura 2000-området

Plejen af områdets naturtyper vil samtidig tilgodese en række arter på udpegningsgrundlaget. Der planlægges ikke yderligere indsatser alene for arter i indeværende planperiode.

Opsummering

Den samlede indsats for naturtyper og arter på Naturstyrelsens arealer forventes hermed at understøtte de i Natura 2000-planen fastsatte mål for naturtilstanden.

Redegørelse for indsatsen i den forgangne plejeplansperiode

For de lysåbne naturtyper og arter på udpegningsgrundlaget omhandler denne redegørelse planperioden 2016-2021. For skovnaturtyper perioden 2010-2021. Nedenstående tabeller viser en oversigt over planlagte og gennemførte aktiviteter på Naturstyrelsens arealer inden for Natura 2000-område N40 Karup Å, Kongenshus og Hessellund Heder

Tabel E: Status for gennemførelse af aktiviteter for seneste planperiode fordelt på naturtyper og arter

Lysåbne naturtype (planperiode 2016-2021)	Indsats	Areal [ha]
4030 - Tør hede	Rydning af opvækst	4.1
4030 - Tør hede	Græsning	4.1

Tabel F: Oversigt over ikke-planlagte indsætter, der er gennemført, og som gavner arter eller naturtyper på udpegningsgrundlaget

Der er ikke gennemført indsætter udover det planlagte i den forgangne planperiode. Derfor vises Tabel F ikke.

Tabel G: Oversigt over indsætter der ikke er gennemført

Lysåbne naturtype (planperiode 2016-2021)	Indsats	Areal [ha]
4030 - Tør hede	Afbrænding	0.8

Det har ikke været behov for at gennemføre en afbrænding af nogen dele af heden i planperioden.

Opsummering

Med baggrund i ovenstående redegørelse for indsætter i den forgangne planperiode kan Naturstyrelsen konkludere, at de planlagte aktiviteter er helt/overvejende gennemført for Naturstyrelsens arealer. Udover de planlagte indsætter er yderligere ikke-planlagte indsætter gennemført jf. tabel F. Samlet har disse indsætter bidraget positivt til opfyldelse af Natura 2000-planens målsætninger.

Miljøvurderingsloven, habitatdirektivet og plejeplanen

For samtlige Natura 2000-planer er der foretaget en strategisk miljøvurdering (SMV). Natura 2000-planerne og de tilhørende miljøvurderinger kan findes på Miljøstyrelsens hjemmeside under Natura 2000, tredje generation planer (2022-2027). Natura 2000-plejeplanerne er en type af planer, som kan være omfattet af krav om miljøvurdering i henhold til Bekendtgørelse af lov om miljøvurdering af planer og programmer og af konkrete projekter (VVM) (lovbekendtgørelse nr. 4 af 3. januar 2023) – herefter refereret til som miljøvurderingsloven.

Ved vurderingen af om en plejeplan er omfattet af miljøvurderingsloven ses på kriterierne i lovens § 8. Erfaringsmæssigt er der en delplejeplaner, som ikke vil være omfattet af miljøvurderingsloven. Det afhænger dog i alle tilfælde af det konkrete indhold af plejeplanen, og der skal derfor altid foretages en særskilt vurdering for hver plan. Denne plejeplan er blevet vurderet i forhold til, om den er omfattet af miljøvurderingsloven. Det er vurderet, om plejeplanen fastsætter nye rammer for fremtidige anlægstilladelser, eller om den vurderes at kunne påvirke internationalt udpegede naturbeskyttelsesområder væsentligt jfr. miljøvurderingslovens § 8. Det er Naturstyrelsens vurdering, at plejeplanen ikke fastsætter nye rammer for fremtidige anlægstilladelser til projekter omfattet af lovens bilag 1 eller 2 og dermed ikke er omfattet af krav om miljøvurdering.

Denne plejeplan for Natura 2000-område 40 Karup Å, Kongenshus og Hessellund Heder omfatter indsætterne beskrevet i afsnittet planlagte indsætter. De planlagte indsætter forventes gennemført med det formål at understøtte bevaringsmålsætningerne for hhv. arter og naturtyper på udpegningsgrundlaget.

I denne plejeplan planlægges der ikke gennemført aktiviteter med henblik på at udvikle naturtyper på bekostning af andre naturtyper.

Det er Naturstyrelsens vurdering, at plejeplanen er undtaget fra habitatdirektivets artikel 6, stk. 3 og dermed fra vurdering efter miljøvurderingsloven, fordi planerne er "direkte forbundet med eller nødvendige for lokalitetens forvaltning" jfr. artikel 6, stk. 3, 1. pkt. Plejeplanen anses således som direkte forbundet med og nødvendig for Natura 2000-områdets forvaltning.

Forsvaret har udarbejdet nedenstående resumé af plan for forvaltningsindsats for deres del af Natura 2000-området.

Resumé af Ejendomsstyrelsens forvaltningsplan

Forvaltningsplaner kan findes på Ejendomsstyrelsens hjemmeside:

www.ejendomsstyrelsen.dk

Flyvestation Karup huser bl.a. værnskommandoer, værksteder og Forsvarets helikoptere. I alt 3.500 mennesker har deres daglige gang på arbejdspladsen. Ud af Flyvestation Karups ca. 3.000 ha, ligger 1.112 ha i habitatområde H227 Hessellund Hede. Området anvendes primært til skydning og sprængning, men også til øvelser eller bugsering med fly. Dertil kommer 22 ha på habitatområde N40, Karup Å. Dette område anvendes ofte som øvelsesområde. Næsten hele habitatområde H227 ligger på Flyvestation Karups arealer. Områderne er primært udpeget for at beskytte de store sammenhængende hedearealer, ligesom arealerne op til Karup Å indeholder sjældne naturtyper som kalkoverdrev og kildevæld. I nedenstående oversigter ses de kortlagte habitatnaturtyper indenfor habitatområde H227 og N40 og deres areal på terrænet.

Udpeget habitatnatur på Flyvestation Karup

Naturtype nr.	Habitatnaturtypenavn	Antal ha
6210	Kalkoverdrev*	0,3
2320	Revling-indlandsklit	7,8
6230	Surt overdrev*	64,5
4030	Tør hede	630,1
7140	Hængesæk	5,4
7220	Kildevæld*	0,9
7230	Rigkær	1,7
6410	Tidvis våd eng	12,8
4010	Våd hede	20,0
3160	Brunvandet Sø	0,5
3150	Næringsrig Sø	0,4
91D0	Skovbevokset tørvemose*	5,1
9190	Stilk-egekrat	11,0
3260	Vandløb med vandplanter	
I alt		760,6

Derudover er fem arter er på udpegningsgrundlagene, hvoraf bæklampret, grøn kølleguldsmed og odder er registreret ved Karup Å op ad Flyvestation Karup.

Behov for indsatser

På Flyvestation Karup er Revling-indlandsklit og Kalkoverdrev beregnet til at være i moderat tilstand pga. problemer med tilgroning i vedplanter, der til dels også er invasive. Surt overdrev er overvejende i god tilstand, mens Tør hede i højere grad er truet af tilgroning. På et 31,5 ha stort område i det nordøstlige hjørne af terrænet, er det vurderet, at der er mellem 25-50 pct. invasive arter på tør hede og surt overdrev. Kildevæld og Sønatur er i gunstig naturtilstand. Hængesæk, Rigkær, surt overdrev og Tidvis våd eng er overvejende i gunstig naturtilstand, mens andre arealer er præget af tilgroning med høje græsser, urter og vedplanter. Godt halvdelen af Våd hede er vurderet til ugunstig naturtilstand som følge af fx tilgroning med vedplanter, højt græs og urtevegetation. Kalkoverdrev og Revling-indlandsklit er i ugunstig naturtilstand, mens Tør hede overvejende er i ugunstig naturtilstand. I Stilk-egekrat (9190) og Skovbevokset tørvemose* (91D0) er det vurderet, at andelen af store træer er forholdsvis lavt. Andelen af dødt ved er lavt i Skovbevokset tørvemose. Nedenfor fremgår Ejendomsstyrelsens planlagte indsatser for naturtyperne på udpegningsgrundlaget. Der skelnes mellem igangværende indsats, der forsættes i den nye periode og påtænkte nye indsatser.

Indsatser tilgodeser retningslinjerne i Natura 2000-planen om at gennemføre en grundlæggende indsats på hedearealer og bekæmpe invasive arter, hvor der er mere end 10 pct. dækning.

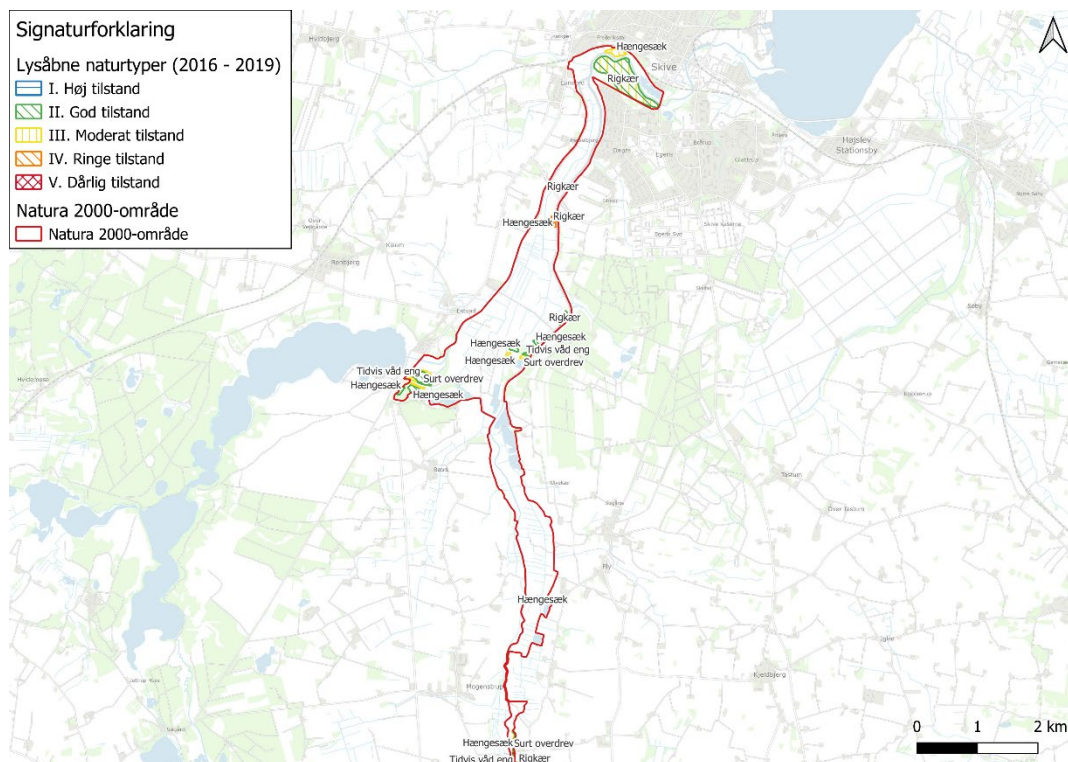
Behov for indsatser for naturtyperne på Forsvarsministeriets arealer i Natura 2000-området 40

Forventede indsatser	Skøn over behov		
	Igangværende indsats	Ny indsats	Samlet behov for indsats
Hedepleje i form af afbrænding, afskrælning eller knusning med opsamling på tør og våd hede	632	0	632
Slåning eller høslæt for at modvirke tilgroning på slettearealer	80	0	80
Slåning uden opsamling på skovenge for at hindre invasive arter	3,3	0	3,3
Afgræsning eller slåning	105	0	105
Bekæmpelse af problemarter, herunder glansbladet hæg, rynket rose og gyvel	1.134	0	Hele terrænet
Bepplantningspleje på levende hegn. Hvidgran fjernes	3,3 lbkm	0	3,3 lbkm
Hugst af træarter, der ikke er hensigtsmæssige for naturtypens udvikling	11	0	11
Bekæmpelse af gyvel		1,8	1,8

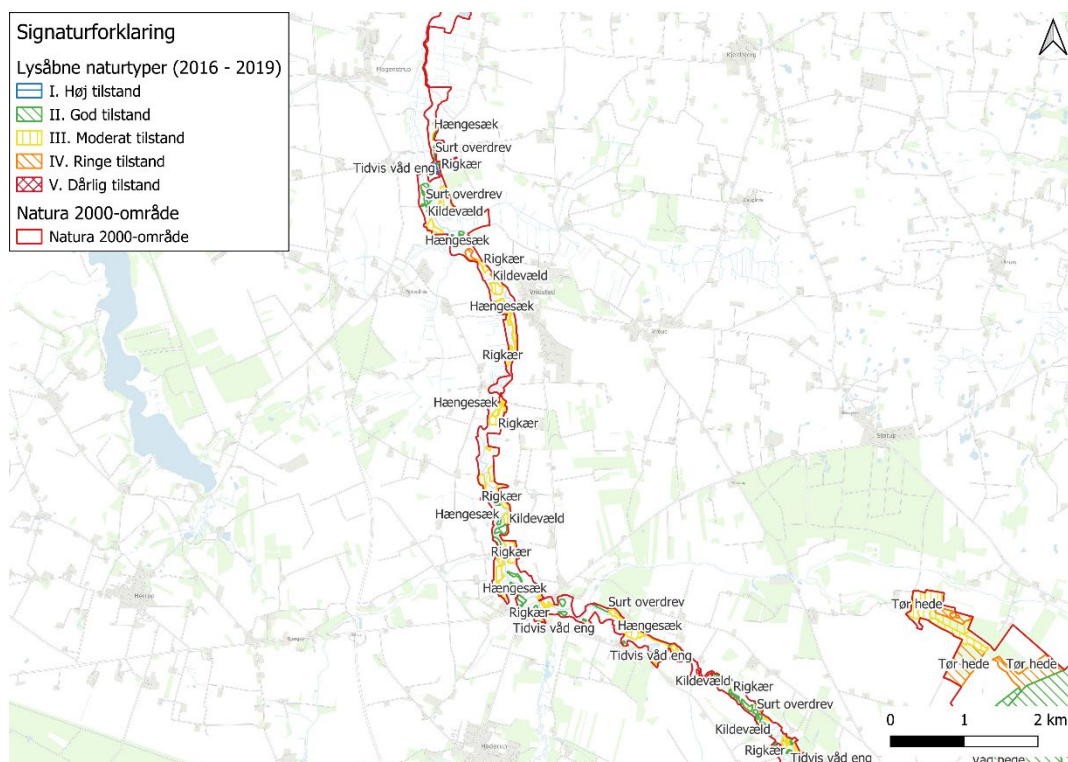
Der foretages løbende tiltag for at forynge hedelyngen på Hessellund Hede, især afbrænding er et vigtigt værktøj og afbrænding i mosaik vil være til gavn for biodiversiteten og fremme den naturlige vegetation på heden. Øvrige lysåbne habitatnaturtyper plejes primært ved slåning og hvor muligt ved høslæt/afgræsning. Der foretages desuden målrettet bekæmpelse af invasive arter og problemarter på terrænet. Plejen af områdets naturtyper vil samtidig tilgodese en række arter på udpegningsgrundlaget.

Bilag 2: Kortbilag

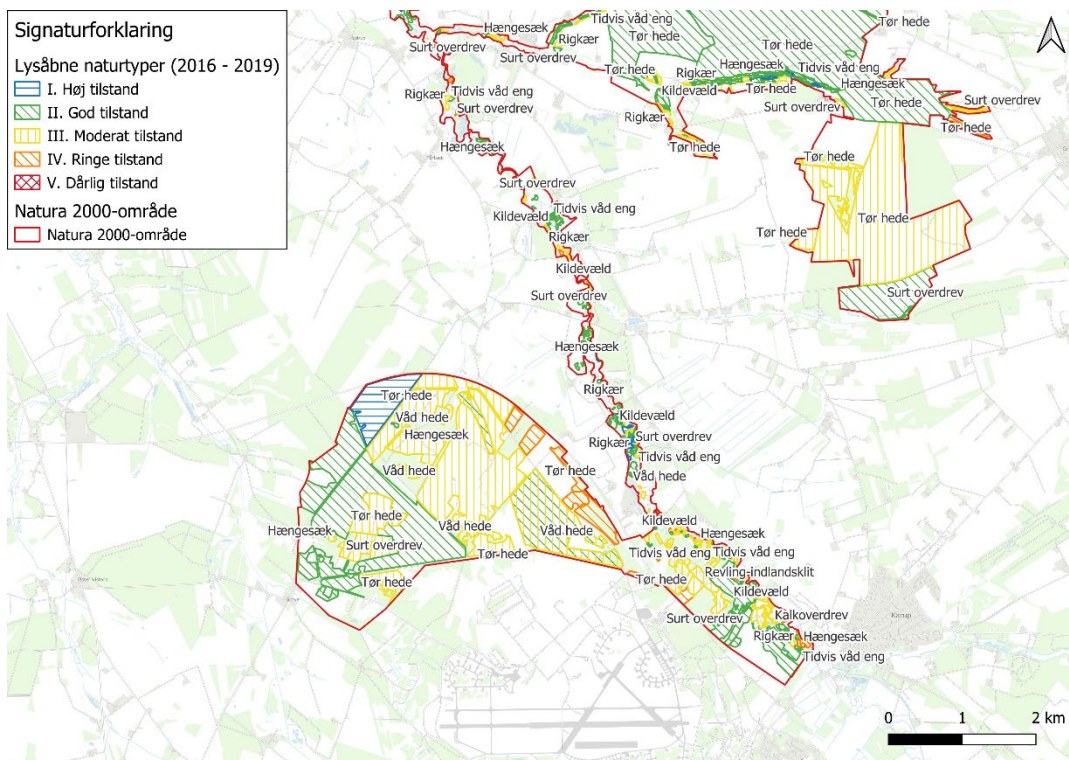
I bilag 2 ses fordelingen af lysåbne naturtyper og skovnaturtyper i Natura2000-område 40



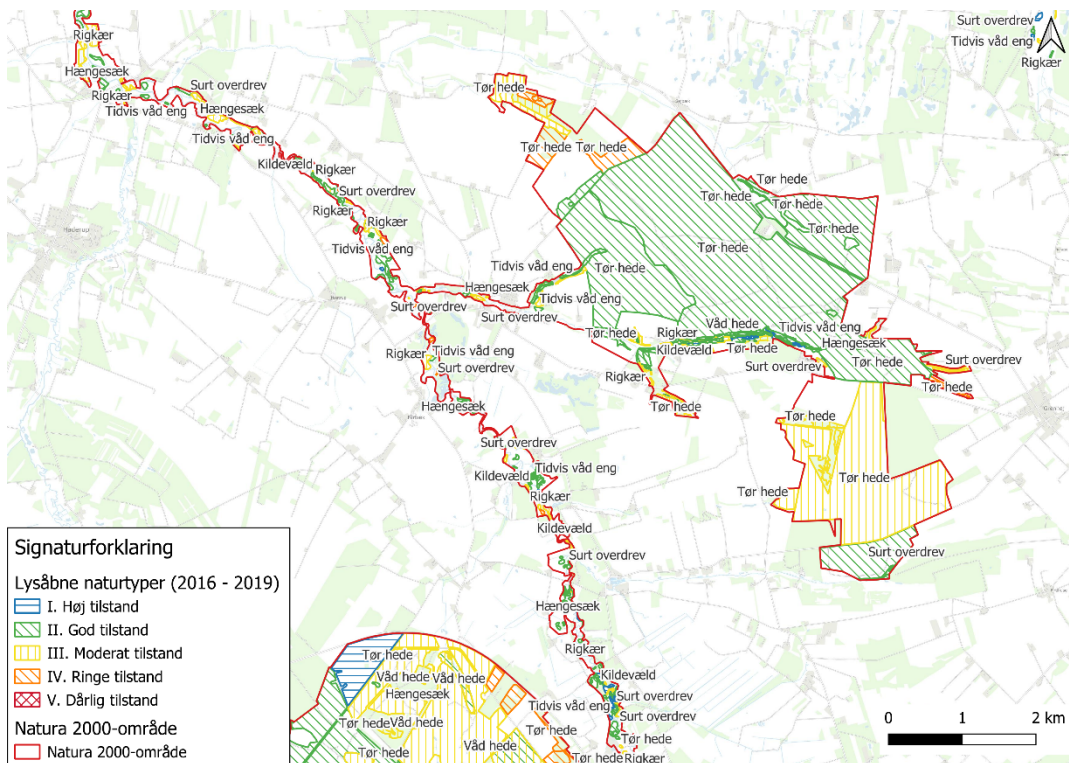
Figur 2 viser fordelingen af lysåbne Natura2000-naturtyper samt den vurderede naturtilstand ved Miljøstyrelsens seneste basisanalyse (2016-2019) i den nordligste del af Habitatområde 40 Karup Å. Kortkilde: ©SDFI <https://sdfi.dk/>



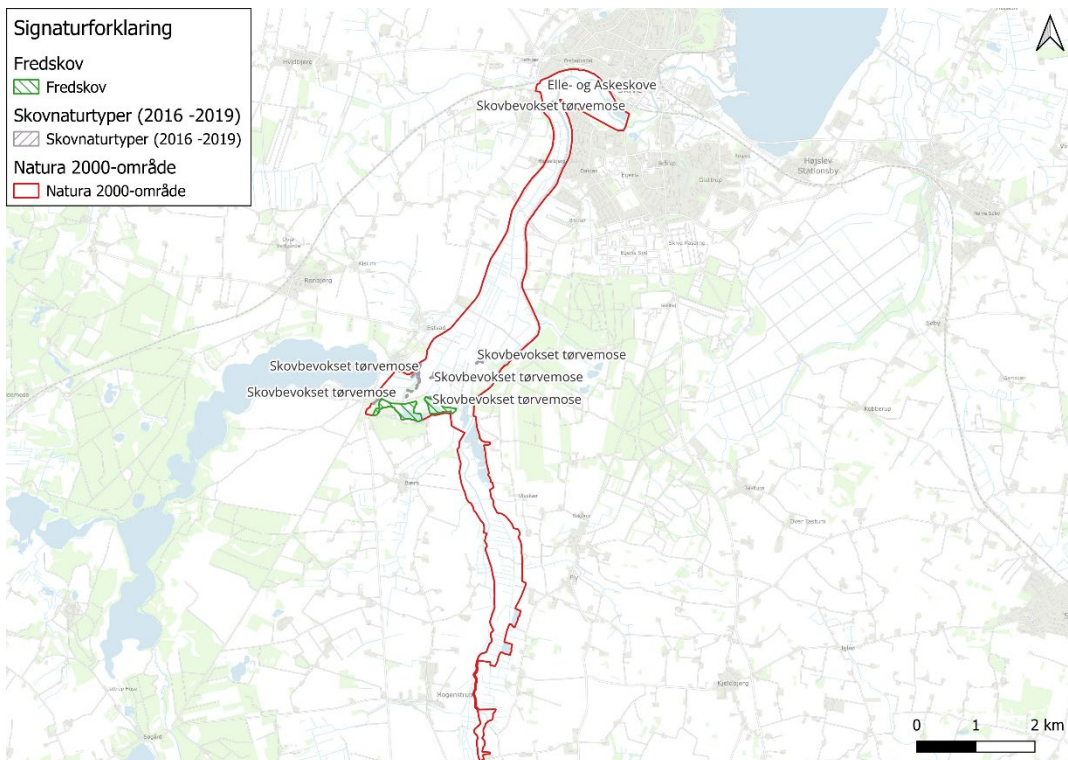
Figur 3 viser fordelingen af lysåbne Natura2000-naturtyper samt den vurderede naturtilstand ved Miljøstyrelsens seneste basisanalyse (2016-2019) i den centrale del af Habitatområde 40 Karup Å. Kortkilde: ©SDFI <https://sdfi.dk/>



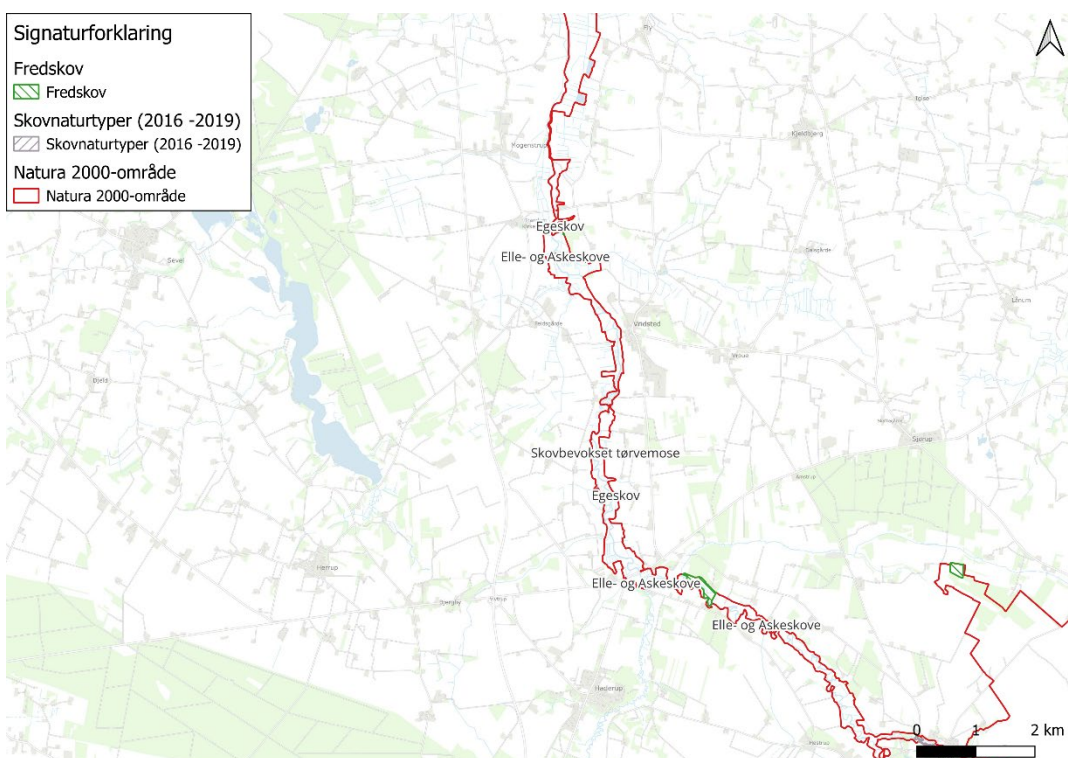
Figur 4 viser fordelingen af lysåbne Natura2000-naturtyper samt den vurderede naturtilstand ved Miljøstyrelsens seneste basisanalyse (2016-2019) af den sydlige del af Habitatområde 40 Karup Å samt Habitatområde 227 Hessellund Hede. Kortkilde: ©SDFI <https://sdfi.dk/>



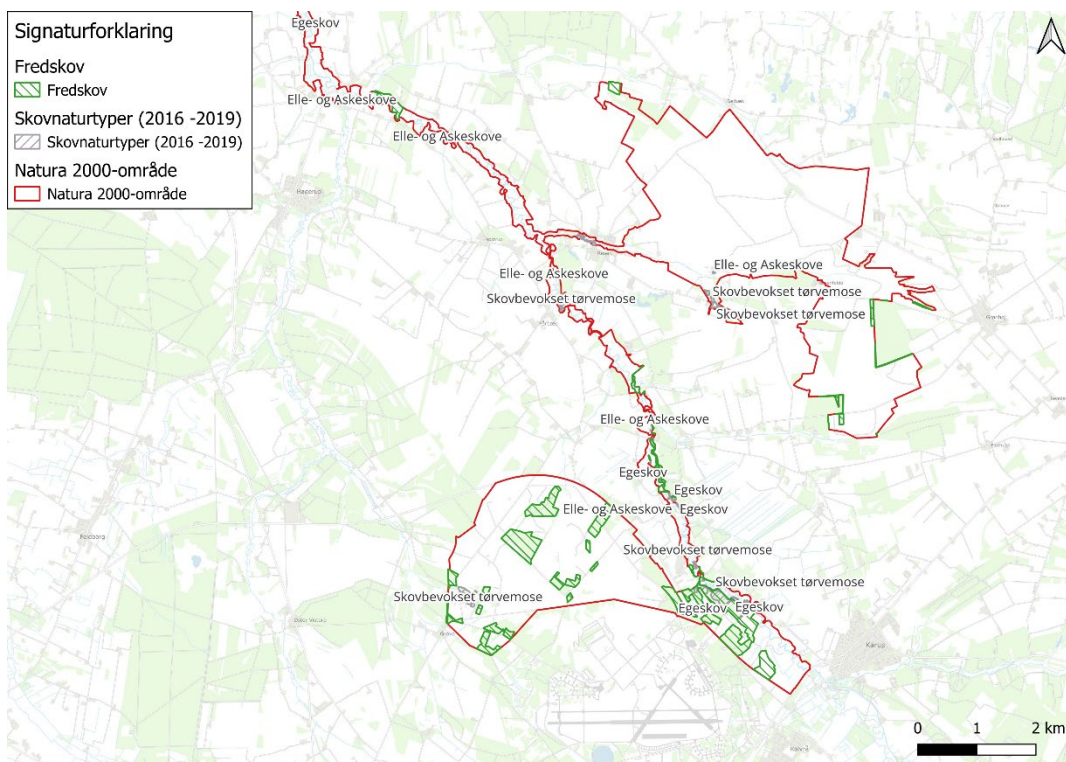
Figur 5 viser fordelingen af lysåbne Natura2000-naturtyper samt den vurderede naturtilstand ved Miljøstyrelsens seneste basisanalyse (2016-2019) i Habitatområde 226 Kongenshus Hede. Kortkilde: ©SDFI <https://sdfi.dk/>



Figur 6 viser fordelingen af Natura2000-skovnaturtyper ved Miljøstyrelsens seneste basisanalyse (2016-2019) den nordligste del af Habitatområde 40 Karup Å. Kortkilde: ©SDFI <https://sdfi.dk/>



Figur 7 viser fordelingen af Natura2000-skovnaturtyper ved Miljøstyrelsens seneste basisanalyse (2016-2019) i den centrale del af Habitatområde 40 Karup Å. Kortkilde: ©SDFI <https://sdfi.dk/MiljøGIS>



Figur 8 viser fordelingen af Natura2000-skovnaturtyper ved Miljøstyrelsens seneste basisanalyse (2016-2019) i den sydlige del af Habitatområde 40, Habitatområde 226 Kongenshus Hede samt Habitatområde 227 Hessellund Hede. Kortkilde: ©SDFI <https://sdfi.dk/>