



December 2012

# NATURA 2000-HANDLEPLAN

**Maden på Helnæs og havet vest for**

Natura 2000-område nr. 124

Habitatområde H 108



**ASSENS  
KOMMUNE**



**Miljøministeriet  
Naturstyrelsen**



# KOLOFON

<b>Titel:</b>	Natura 2000-handleplan for Maden på Helnæs og havet vest for
<b>Udgiver:</b>	Assens Kommune Rådhus Allé 5 5610 Assens <a href="http://www.assens.dk">www.assens.dk</a>
	Naturstyrelsen Haraldsgade 53 2100 København Ø <a href="http://www.nst.dk">www.nst.dk</a>
<b>Udgivelsesår:</b>	2012
<b>Copyright:</b>	Assens Kommune og Naturstyrelsen
<b>Billeder:</b>	Ida Søkilde Jelnes, Assens Kommune
<b>ISBN nr.:</b>	978-87-7279-509-6

Må citeres med kildeangivelse

# INDHOLDSFORTEGNELSE

Forord.....	5
Baggrund.....	7
Sammendrag af den statslige Natura 2000-plan.....	9
Mål for planperioden.....	12
Forventede metoder og forvaltningstiltag.....	14
Prioritering af den forventede forvaltningsindsats.....	17
Forventet effekt.....	19
Bilag 1: Naturtyper og arter på udpegningsgrundlag.....	21
Bilag 2: Fordeling af indsats mellem handleplan-myndigheder og offentlige lodsejere.....	22
Bilag 3: Kort med kortlagte naturtyper samt potentielle områder for ny habitatnatur.....	23
Bilag 4: Resumé af offentlige lodsejeres drifts- og plejeplaner.....	24
Bilag 5: Forklaring af Natura 2000-begreber m.m.....	27





# FORORD

Landskabet ved Helnæs Made og Bobakkerne samt havet vest for rummer en varieret og værdifuld natur med en række sjældne arter og unikke naturtyper, som vi har et særligt ansvar for at beskytte.

Naturområdet er et af 246 Natura 2000-områder i Danmark. Områderne, der til-sammen danner et netværk af naturområder, er udpeget og beskyttet med det formål at bevare den biologiske diversitet på europæisk plan.

Området ved Helnæs Made, Bobakkerne og havet vest for rummer arter som Mygblomst, Strandtudse, Stor Vandsalamander og Marsvin, som er relativt sjældne og/eller truede på landsplan. Naturtyperne ligger i en mosaik med blandt andet strandenge, tidvis våde enge, rigkær, næringsfattige søer samt surt overdrev og kalk-overdrev.

Ifølge Natura 2000-planen er det langsigtede mål for området, at det skal udvikles til ét sammenhængende naturområde, hvor arter og naturtyper sikres en gunstig bevaringsstatus på lang sigt. For at komme dertil er der brug for samarbejde og lokalt initiativ til udvikling og pleje af naturtyperne.

Assens Kommune og Naturstyrelsen ser frem til det kommende arbejde med at løfte indsatsprogrammet i Natura 2000-planen for i fællesskab at bevare den særlige biologiske mangfoldighed, som naturen i Bobakkerne, Helnæs Made og havet vest for rummer.









# BAGGRUND

I Danmark er der udarbejdet statslige Natura 2000-planer for 246 Natura 2000-områder. De statslige planer kan findes på Naturstyrelsens hjemmeside, [Natura 2000-plan](#).

Denne handleplan er en udmøntning af den statslige Natura 2000-plan for område nr. 124 - Maden på Helnæs og havet vest for.

Handleplanen er udarbejdet af Assens Kommune i samarbejde med Naturstyrelsen.

Hver kommune er ansvarlig for de dele af handleplanen, der vedrører kommunens geografiske område på land og kystnære områder - bortset fra skovbevoksede, fredskovspligtige arealer. Hver kommune sikrer gennemførelse for sit område inden udgangen af år 2015.

Naturstyrelsen er ansvarlig for de dele af handleplanen, der vedrører de skovbevoksede, fredskovspligtige arealer. Naturstyrelsen sikrer gennemførelse af disse dele af handleplanen inden udgangen af år 2021.

Naturstyrelsen er offentlig lodsejer og gennemfører Natura 2000-planen direkte i sin drifts- og plejeplan. Der er resumé af denne drifts- og plejeplan i bilag 4 i den endelige handleplan. Herudover indgår drifts- og plejeplanlægningen for offentlige arealer kun i handleplanens bilag 2.

Handleplanen er udarbejdet med hjemmel i miljømålsloven (lovbekendtgørelse nr. 932 af 24/9 2009), bekendtgørelse nr. 1117 af 25/11 2011 om kommunalbestyrelsernes Natura 2000-handleplaner og bekendtgørelse nr. 1116 af 25/11 2011 om tilvejebringelse af Natura 2000-skovplanlægning.

Det fremgår af lovgivningen:

- at en handleplan skal indeholde:
  - en prioritering af handleplan-myndighedens forventede forvaltningsindsats i planperioden
  - en angivelse af mål og forventet effekt for de enkelte aktiviteter
  - de forventede metoder og forvaltningstiltag, som handleplan-myndigheden vil tage



i brug for at forbedre naturtilstanden eller fastholde gunstig bevaringsstatus

- at en handleplan ikke må stride imod retningslinjer fastsat i den statslige Natura 2000-plan.
- at en handleplan skal være så konkret, at dens gennemførelse kan vurderes. Dog må handleplanen ikke foregribe det præcise indhold af de aftaler eller afgørelser, der træffes i forhold til den enkelte lodsejer i forbindelse med gennemførelse af handleplanen.

Alle myndigheder skal i deres arealdrift, naturforvaltning eller ved udøvelse af deres beføjelser i henhold til lovgivningen i øvrigt lægge Natura 2000-planen og -handleplanen til grund.

I handleplanen anvendes en række Natura 2000-begreber m.m., som er defineret nærmere i bilag 5.

### **Miljøvurdering af handleplanen**

Natura 2000-handleplan er som udgangspunkt omfattet af krav om miljøvurdering i henhold til lov om miljøvurdering af planer og programmer (Lovbekendtgørelse nr. 936 af 24. september 2009). For samtlige statslige Natura 2000-planer er der foretaget en strategisk miljøvurdering. Natura 2000-handleplanen har et indhold, der ikke adskiller sig fra de oplysninger, som allerede er givet i de miljøvurderede naturplaner. Da Natura 2000-handleplanen ikke sætter nye rammer for fremtidige anlægstilladelser eller yderligere vil kunne påvirke internationalt udpegede naturbeskyttelsesområder væsentligt, er planen ikke omfattet af lov om miljøvurdering af planer og programmer.





# SAMMENDRAG AF DEN STATSLIGE NATURA 2000-PLAN

## Natura 2000-område nr. 124 Maden på Helnæs og havet vest for

### Områdebeskrivelse

Natura 2000 området har et areal på ca. 2045 ha, hvoraf ca. 1696 ha består af hav og ca. 349 ha er land. Ca. 313 ha er offentligt ejet.

På land domineres Natura 2000 området af den ca. 3 km<sup>2</sup> store Maden, som er et tidligere havområde, der nu er inddæmmet og som afvandes via kanaler og pumpe. Den vestlige del af Maden består af et stort strandvoldssystem med strandenge og næringsfattige søer i lavningerne. Maden indeholder desuden både dyrkede marker, rigkær og ferske enge. Den nordlige del af Natura 2000 områdets landarealer består af stejle kystskrænter og en markant ås - Halen.

Havområdet er mindre end 20 m dybt og strækker sig i hele Helnæs' længde fra Halen i nord til det sydligste punkt på Helnæs. En lavvandet bugt følger kyststrækningen fra Halen til Lindehoved. Et stenrev strækker sig fra ca. 2 til 6 m vanddybde i bugten, mens det går helt ind til kysten ved Lindehoved og syd herfor. Sedimentet er sandet skiftende til mere siltet på dybere vand.

### Vigtigste naturværdier

Havområdet indeholder et ca. 350 ha stort stenrev i den sydvestlige del af området. Stenrevet har et rigt dyre- og planteliv og udgør sammen med det øvrige havområde et vigtigt levested for marsvin.

Madens store sammenhængende græsningsarealer indeholder naturtyperne strandeng, rigkær, kalkoverdrev, surt overdrev samt tidvis våd eng, som her har den største sammenhængende forekomst på Fyn. Vegetationen i de lysåbne naturtyper er særdeles artsrig med flere sjældne plantearter. Orkideen Mygblomst har her et af sine få danske voksesteder.

Spredt i lavningerne på Helnæs Made findes forekomster af søtyperne søbred med småurter, kransnålalge-sø og næringsrig sø. Søerne er klarvandede og indeholder en række sjældne plantearter. Des-

uden udgør søerne yngleområder for stor vandsalamander og andre paddearter - herunder Strandtudse. Der findes enkelte forekomster af elle- askeskov, som typisk er opstået ved tilgroning af rigkær, og på skrænterne i den nordvestlige del af Maden findes der artsrige kalkoverdrev.

I den nordlige del af Natura 2000-området findes der på Halen og på kystskrænterne fine eksempler på veludviklede kalkoverdrev og enkelte forekomster af surt overdrev. Desuden er der enkelte strandenge.

### Trusler mod områdets naturværdier

Naturtyperne elle- og askeskov, tidvis våd eng, rigkær, ca. halvdelen af kalkoverdrevene og godt to tredjedel af strandengene har en god-høj skov/naturtilstand, mens surt overdrev samt de resterende strandenge og kalkoverdrev har moderat-ringe naturtilstand. Der er registreret flere trusler mod naturtyperne.

Der er sket en markant arealreduktion og opsplitning af flere af Madens naturtyper som følge af opdyrking.

Næringsstofbelastning fra luften udgør en trussel mod hovedparten af områdets naturtyper. Strandengene og overdrevene er desuden i større eller mindre omfang direkte påvirket af den omgivende landbrugsdrift. De rigkær, der er levested for Mygblomst, vurderes at være særligt sårbare overfor næringsstofbelastningen.

Tilgroning med træer, buske og høje urter er især en trussel mod områdets rigkær herunder flere af de potentielle levesteder for Mygblomst. En uheldig hydrologi påvirker samtlige rigkær og kilder samt størstedelen af strandengene. Endelig er der på enkelte steder forekomst af den invasive planteart Rynket Rose.

De lysåbne naturtyper og levesteder for Marsvin påvirkes især af næringsstofftilførsel. Fiskeri med bundsløbende redskaber er en trussel mod områdets rev, og der er tidligere fjernet store mængder sten fra stenrevene, hvilket har reduceret revenes udbredelse. Fiskeri med garn er en trussel mod Marsvin, idet de kan drukne i garnene.





## Målsætning

Målet er, at Maden på Helnæs bliver et stort sammenhængende naturareal, der på de lavtliggende arealer består af en mosaik af bl.a. strandeng, tidvis våd eng, rigkær og forskellige søtyper. De omgivende skrænter mod nord samt den nordlige del af Natura 2000-området bliver domineret af lysåbne overdrev. Områdets lysåbne naturtyper og skovnaturtyper sikres en god-høj natur/skovtilstand, en hensigtsmæssig drift og hydrologi, en lav næringsstofbelastning samt gode sprednings- og etableringsmuligheder for arterne. Forekomsterne af kalkoverdrev, surt overdrev, tidvis våd eng og rigkær udvides og sammenkædes om muligt, og det samlede areal af hver enkelt naturtype øges. Samtidig sikres optimale vækstbetingelser for Mygblomst i artens nuværende og potentielle levesteder, således at dens bestand og udbredelse kan øges i området, og således at Maden udgør et kerneområde for arten. For Stor Vandsalamander sikres at tilstanden og arealet af levestedet er stabilt eller stigende.

Målet for de marine naturtyper er, at de får en god vandkvalitet og rig bundvegetation og -fauna. Samtidig er målet, at havområdet bliver et vigtigt kerneområde for Marsvin med gode levesteder, fourageringsmuligheder og uforstyrrede ynglesteder.

## Indsats

Indsatsen vil helt overvejende dreje sig om sikring af lysåbne forhold ved rydning af op-vækst, ekstensiv drift og pleje af naturtyperne samt gennemføre en indsats over for invasive plantearter som Rynket Rose. Samtidig gennemføres en indsats, der sikrer en forbedret hydrologi, ligesom der skal sikres gode levesteder for Mygblomst, Stor Vandsalamander og Marsvin. Der gennemføres en reduktion af tilførslen af næringsstoffer til naturtyperne via vandhandleplanen og den generelle regulering jf. husdyrgodkendelsesloven, og områdets søer sikres en god vandkvalitet. Endelig sikres det, at projekter og aktiviteter ikke skader de marine naturtyper.



Der foretages en sikring mod ødelæggelse af skovnaturtyper, og der sikres konstaterede forekomster af habitatnaturtyper, der ikke er omfattet af lovgivningen. Der sikres beskyttelse mod fiskeriets eventuelle ødelæggelse af rev.

Endelig udføres en særlig indsats for truede naturtyper og arter. Arealet med rigkær, tidvis våd eng og kalkoverdrev øges i størrelsesordenen hhv. 20-30 ha, 10-18 ha og 15- 23 ha. Arealet med surt overdrev øges om muligt.

**Tabel 1: Oversigt over de væsentligste indsatser til gennemførelse af denne plan**

Indsats	Stort omfang	Mindre omfang	Undersøges nærmere	Ikke anvendt
<b>Rydning, fjernelse af uønsket opvækst</b> Herunder bekæmpelse af invasive arter		X		
<b>Forbedring af hydrologi</b> Fx ved at standse dræning, genoprette vandløb, fjerne diger	X			
<b>Ekstensiv drift</b> Fx indførelse eller opretholdelse af græsning, høslet mm.	X			
<b>Sikring af arealer</b> Sikring af natur der ikke pt. er beskyttet (fx stenrev og skovnatur)		X		
<b>Reducere forstyrrelser</b> Fx færdsel			X	
<b>Forbedring/sikring af levesteder</b> Fx ved etablering af vandhuller		X		



# MÅL FOR PLANPERIODEN

## (Natura 2000-planens indsatsprogram)

Natura 2000-planens indsatsprogram er bindende retningslinjer for handleplanen i første planperiode, og anvendes derfor som handleplanens mål. Dette indsatsprogram skal være gennemført med udgangen af år 2015, dog år 2021 for de skovbevoksede, fredskovspligtige arealer. Indsatsprogrammet vedrører alene naturtyper og arter, som er på udpegningsgrundlaget for Natura 2000-området, jf. bilag 1.

Indsatsprogrammet er på side 22 i **Natura 2000-planen**.

Her er et sammendrag:

### Naturtyper

- De lysåbne terrestriske naturtyper skal sikres en hensigtsmæssig drift og pleje.
- Skovnaturtyper sikres en skovnaturtypebevarende drift og pleje eller udlægges i særlige tilfælde til urørt skov.





- Der sikres den for naturtypen mest hensigtsmæssige hydrologi på arealer med strandenge, kildevæld og rigkær. Det undersøges nærmere, hvor der er behov for at skabe mere hensigtsmæssig hydrologi i skovnaturtyperne, og disse steder sikres den for skovnaturtyperne mest hensigtsmæssige hydrologi.
- Invasive arter som Rynket Rose skal bekæmpes, og deres spredning skal forebygges.
- Arealet med rigkær, tidvis våd eng og kalkoverdrev udvides i størrelsesordenen hhv. 20 - 30 ha, 10 - 18 ha og 15 - 23 ha. Arealet med surt overdrev øges om muligt.
- Habitatnatur, der ikke er omfattet af lovgivningen, skal sikres mod ødelæggelse. Skovnaturtyper skal sikres. Der kan være tale om en dynamisk situation, hvor det ikke nødvendigvis er de samme forekomster, der over tid bidrager til sikring af en skovnaturtype.
- Ved marine naturtyper, større søer og vandløb reguleres tilførslen af næringsstoffer via vandplanlægningen.
- Miljøfarlige stoffer i de marine naturtyper håndteres via vandplanlægningen.
- Langt hovedparten af Natura 2000-området og de kortlagte naturtyper er ejet af Naturstyrelsen, som selv udarbejder Natura 2000-plejeplan for sine arealer. Der er et resumé af denne planlægning i bilag 4 og Naturstyrelsens arealer indgår endvidere i bilag 2.

## Arter

- Der sikres velegnede levesteder for Stor Vand-salamander i form af lysåbne søer og vandhuller med rent vand. For Mygblomst i form af rigkær med hensigtsmæssig hydrologi og drift/pleje samt for Marsvin.

## Indsatser, som gennemføres via anden planlægning og lovgivning end hand-leplanen:

Jævnfør Natura 2000-planen sikres en række af indsatserne gennem:

- Reduktion af kvælstofdeposition fra luften på områdets habitatnaturtyper sker ved administration af husdyrgodkendelsesloven, der med ændringer af 10. februar 2011 har fastlagt et særligt beskyttelsesniveau af hensyn til bevaringsmålsætningen i Natura 2000-planlægningen.
- Tilførsel af næringsstoffer til naturtyperne reduceres, herunder fra dræntilløb og fodring.





# FORVENTEDE METODER OG FORVALTNINGSTILTAG

Her angives de metoder og forvaltningstiltag, som forventes at skulle anvendes for at opfylde handleplanens mål (Natura 2000-planens indsatsprogram). Der angives dog ikke metoder og forvaltningstiltag for offentlige arealer, hvor lodsejerne selv udarbejder drifts- og plejeplan for at gennemføre Natura 2000-planen. Der henvises til resumé af den offentlige drifts- og plejeplanlægning i bilag 4.

Den konkrete indsats på et areal forventes i stort omfang udmøntet ved, at lodsejeren søger om tilskud fra en række særlige tilskudsordninger under Landdistrikts-programmet. For nærmere information henvises til [NaturErhvervsstyrelsen](#) og for skovbevoksede arealer til [Naturstyrelsen](#).

## Naturtyper

I tabel 2 angives de forventede metoder og forvaltningstiltag for naturtyperne på udpegningsgrundlaget, jf. bilag 1. Tabellen er inddelt i 3 grupper:

- Lysåbne naturtyper, inkl. sø- og vandløbsnaturtyper (se bilag 5)
- Skovnaturtyper (se bilag 5)
- Ny habitatnatur (dvs. forventede udvidelser af naturtyperne)

Tabel 2: Forventede metoder og forvaltningstiltag for naturtyperne\*

Forventede metoder og forvaltningstiltag	Skøn over omfanget af:		
	Igangværende Indsats	Behov for ny indsats	Samlet indsats
<b>Lysåbne naturtyper:</b>			
Rydning af uønsket opvækst	Ca. 2,1 ha	0 ha	Ca. 2,1 ha
Forbedring af hydrologi	0 ha	0 ha	0 ha
Græsning eller høslæt	Ca. 6,2 ha	Ca. 4,2 ha	Ca. 10,4 ha
Indsats mod Rynket Rose	0 bestande	11 bestande	11 bestande
<b>Skovnaturtyper:</b>			
<i>Skov med fredskovspligt:</i>			
Skovnaturtypebevarende drift og pleje	-	≤ 1 ha	≤ 1 ha
Urørt skov	-	-	-
Forbedring af hydrologi	-	-	-
<i>Skov uden fredskovspligt:</i>			
Skovnaturtypebevarende drift og pleje	-	≤ 1 ha	≤ 1 ha
Urørt skov	-	-	-
Forbedring af hydrologi	-	-	-
<b>Ny habitatnatur**:</b>			
Udvidelser af naturtyper	0 ha	0 ha	0 ha

\* Omfatter ikke offentlige arealer, hvor ejeren gennemfører Natura 2000-planen i egne drifts- og plejeplaner. Se bilag 4.

\*\* I bilag 3 er der et kort, som viser potentielle områder for ny habitatnatur.



Hovedparten af arealet med naturtyper er kortlagt, og kan ses på hjemmesiden **PRIOR**.

I tabel 2 er der et skøn over omfanget af de enkelte metoder og forvaltningstiltag for de kortlagte naturtyper samt et skøn over omfanget af ny habitatnatur. I den forbindelse skelnes mellem "Igangværende indsats" og "Behov for ny indsats", da der allerede er igangværende indsats i Natura 2000-området, der bidrager til at opfylde handleplanens mål.

### **Indsats på de lysåbne naturtyper**

Indsatsbehovet i habitatområdet er vurderet på baggrund af kommunens besigtigelser i området samt på baggrund af oplysninger fra DEVANO-kortlægningen, der kan ses på hjemmesiden **PRIOR**.

#### ***Igangværende indsats***

Dækker lysåbne habitatnaturtyper, der i dag græsses/plejes som del af MVJ-aftale eller naturforvaltningsaftale. Dog er det kun de aftaler, der udløber

efter 31.12.15, som er medregnet som igangværende indsats. De aftaler, der udløber inden denne dato er regnet med under behov for ny indsats. Der kan være arealer, der græsses/drives uden at der er indgået en aftale med en myndighed, disse arealer indgår derfor ikke som igangværende indsats.

I 2009 foretog Assens Kommune en rydning af overdrevsskrænten Toppén samt nedenfor liggende rignkær på Madén.

#### ***Græsning***

Ifølge tabel 2 er der behov for en ny indsats vedrørende græsning på ca. 4 ha. Størstedelen af de 4 ha bliver afgræsset i dag, men med aftaler, der udløber inden 2015 og derfor vil indsatsen primært bestå i at fastholde den eksisterende afgræsning. Dvs. at få gentegnet MVJ-aftalerne, inden de udløber.

#### ***Rydning***

Der er behov for rydning af Rynket Rose samt eventuelt i mindre omfang genopvækst af buske og træer.



## Særligt for skovnaturtyperne *Igangværende indsats*

Dækker skovarealer, der i hele planperioden er beskyttet ved skovlovsaftale, fredning eller lignende. I særlige tilfælde kan der være behov for en supplerende beskyttelsesindsats.

Bemærk: Træbevoksede moser, hvor vegetationen er opstået naturligt, er omfattet af naturbeskyttelseslovens § 3 eller skovlovens § 28. Det kan omfatte 91E0 Elle- og Askeskov. Sådanne arealer er ikke medtaget under "Igangværende indsats" i tabel 1, selvom beskyttelsen kan være tilstrækkelig.

### *Behov for særlig indsats*

Generelt skal der være en særlig beskyttelsesindsats af skovnatur, der er i høj tilstand. Det skal bidrage til at bevare de ekstraordinære naturværdier. Se nærmere i bilag 5 under "Skovnaturtypebevarende drift og pleje" og "Urørt skov".

Arealerne for urørt skov og forbedring af hydrologi er bruttoarealer, hvor mulighederne for henholdsvis udlæg til urørt skov og forbedring af de hydrologiske forhold undersøges nærmere. Bruttoarealet for urørt skov er arealer i høj tilstand med bl.a. stor andel dødt ved, mens bruttoarealet for forbedret hydrologi er de mest tørre arealer med 91E0 Elle- og askeskov, der har fungerende grøfter.

## Indsats for arter

Indsatsen for arterne på udpegningsgrundlaget vil ske gennem indsatsen for naturtyperne og indsatsene via vandplanen.

### *Særligt for arters levesteder i skov*

Naturstyrelsen vurderer, at sikringen af skovnaturtyperne bidrager i tilstrækkeligt omfang til at sikre velegnede levesteder på fredskovpligtige skovbevoksede arealer for den skovlevende art Stor Vand-salamander.

### *Indsats for ny habitatnatur*

Indsatsen som angår ny habitatnatur løftes via Naturstyrelsens LIFE+ projekt LIFE Helnæs ([www.life-helnaes.dk](http://www.life-helnaes.dk)).



# PRIORITERING AF DEN FORVENTEDE FORVALTNINGSINDSATS

Indsatsen i 1. planperiode skal standse tilbagegangen for naturtyper og arter på udpegningsgrundlaget. I Natura 2000-planen er dette mål udmøntet i fire sigtelinjer:

1. Sikring af tilstanden af eksisterende naturarealer og arter
2. Sikring af de små naturarealer
3. Sikring af naturtyper og levesteder som ikke er beskyttede
4. Indsats for truede naturtyper og arter

De fire sigtelinjer lægger niveauet for den indsats, som handleplanmyndighederne skal gennemføre, og er udtryk for den nationale prioritering i 1. planperiode.

Her beskrives de dele af indsatsprogrammet, som handleplanmyndighederne forventes at gennemføre med særligt fokus og tidligt i planperioden:

## På de privatejede arealer med lysåbne naturtyper og de skovbevoksede ikke fredskovspligtige arealer er prioriteringen af indsatsen (Assens Kommune):

1. Indsatsen prioriteres løst gennem samarbejde og dialog med lodsejere og andre relevante parter omkring realisering af Natura 2000-handleplanen.  
Som del heraf gennemføres en opsøgende/faciliterende indsats med henblik på at øge og fastholde græsningsindsatsen. Denne indsats skal således medvirke til at sikre driften på de registrerede naturtyper, at skabe sammenhæng mellem naturtyperne, at øge arealet med lysåbne habitatnaturtyper samt til at bekæmpe forekomster af invasive arter som Rynket Rose.





Den opsøgende indsats prioriteres på følgende vis:

- i. Områder, hvor naturtyperne er registreret med højt artsindeks men lavt strukturindeks, og der er potentiale for at udvide naturtypen samt mulighed for at skabe sammenhæng med andre naturtyper og/eller skabe synergi mellem natur- og fugleinteresser.
  - ii. Områder, hvor naturtyperne er registreret med lavt artsindeks, og der er potentiale for at udvide naturtypen samt mulighed for at skabe sammenhæng med andre naturtyper.
  - iii. Områder, hvor det ikke er naturmæssigt muligt at skabe sammenhæng mellem naturtyperne.
2. Det prioriteres at give borger og besøgende mulighed for flere naturoplevelser.

### **På de skovbevoksede fredskovspligtige arealer er prioritering af indsatsen som følgende (Naturstyrelsen)**

Da der i Natura 2000 området kun er én ejer ud over Naturstyrelsen med skovnaturtyper, er det vurderet irrelevant at foretage en særskilt prioritering af indsatsen i skov.

Indenfor Natura 2000-området Maden på Helnæs og havet vest for er der kun en mindre privatejet del, som ikke er omfattet af Naturstyrelsens plejeplan. Naturstyrelsen gennemfører Natura 2000-planens indsatsprogram via et igangværende LIFE+ projekt LIFE Helnæs ([www.lifehelnaes.dk](http://www.lifehelnaes.dk)), som afsluttes med udgangen 2013. Kommunen prioriterer at gennemføre indsatsen på de private arealer i et tæt samarbejde med LIFE-projektet, da mange af aktiviteterne er de samme og med stor fordel kan koordineres. Behovet for ny natur i 1. planperiode løftes således også af LIFE Helnæs-projektet, hvilket også fremgår af bilag 2.



# FORVENTET EFFEKT

Her beskrives den forventede naturmæssige effekt ved at gennemføre de enkelte aktiviteter.

Den faktiske naturmæssige effekt for naturtyper og arter vil løbende blive fulgt i det nationale overvågningsprogram, NOVANA.

## Lysåbne naturtyper:

### ***Rydning af uønsket opvækst***

I forbindelse med pleje af lysåbne arealer vil det ofte være nødvendigt at foretage en rydning af buske og træer. Det vil typisk være arealer, hvor græsning eller slåning har været enten utilstrækkelig eller helt opgivet, og der har indfundet sig uønsket opvækst. Det kan f.eks. være bævreasp på overdrev og hede eller pilekrat i moser, enge og søer. Rydningen sikrer, at den flora og fauna, der trives med lysåbne forhold, ikke skygges bort. Desuden vil rydning ofte bidrage til at bekæmpe invasive arter som nåletræer og glansbladet hæg. Det er vigtigt, at det ryddede opvækst fjernes for at skabe gode vækstbetingelser for den lysåbne vegetation. Ved rydning af arealer med stort potentiale for at udvikle ny habitatnatur vil den vegetation, der er karakteristisk for naturtypen, kunne indfinde sig efter få år. Det gælder særligt for tidlige tilgroningsstadier af naturtyperne.

### ***Græsning eller høslæt***

Hovedparten af de lysåbne naturtyper er betinget af græsning eller høslæt. Overlades de til sig selv uden drift, vil de gro til i høje urter og græsser og med tiden springe i krat og skov. Det er en naturlig proces, men hvis det får lov at ske, vil et stort antal arter blive skygget bort.

Græsning eller høslæt vil derfor have en stor positiv effekt på de fleste lysåbne naturtyper og vil ofte være en forudsætning for gunstig bevaringsstatus. Græsning eller høslæt kan samtidig være et middel til at bekæmpe invasive arter som f.eks. Rynket Rose.

Når afgræsning foregår uden eller med begrænset tilskudsfodring eller ved høslæt (dvs. med fjernelse af den afslåede biomasse), vil effekten være særlig positiv, idet plejen i disse tilfælde både sikrer lysåbne forhold og fjerner næringsstoffer fra arealerne.

## Skovnaturtyper:

### ***Skovnaturtypebevarende drift og pleje***

Med den skovnaturtypebevarende drift og pleje beskyttes skovnaturtyperne mod gødskning, sprøjtning og yderligere afvanding. I nogle tilfælde etableres mere naturlige vandstandsforhold.

Der sikres nogle af de naturmæssigt vigtige strukturer, f.eks. vedvarende skovdække, en vis andel uforstyrret jordbund, hule og døde træer. De karakteristiske træarter for skovnaturtyperne fremmes, og invasive arter kan bekæmpes. I særlige tilfælde plejes skovnaturtyperne med gamle driftsformer såsom skovgræsning og stævning. Den samlede forventede effekt er en sikring af skovnaturtyperne. Derudover vil arter som f.eks. Stor Vandsalamander få forbedret deres levesteder i kraft af bevaring af træer med hulheder samt dødt ved.

## Ny habitatnatur:

### ***Udvidelser af naturtyper***

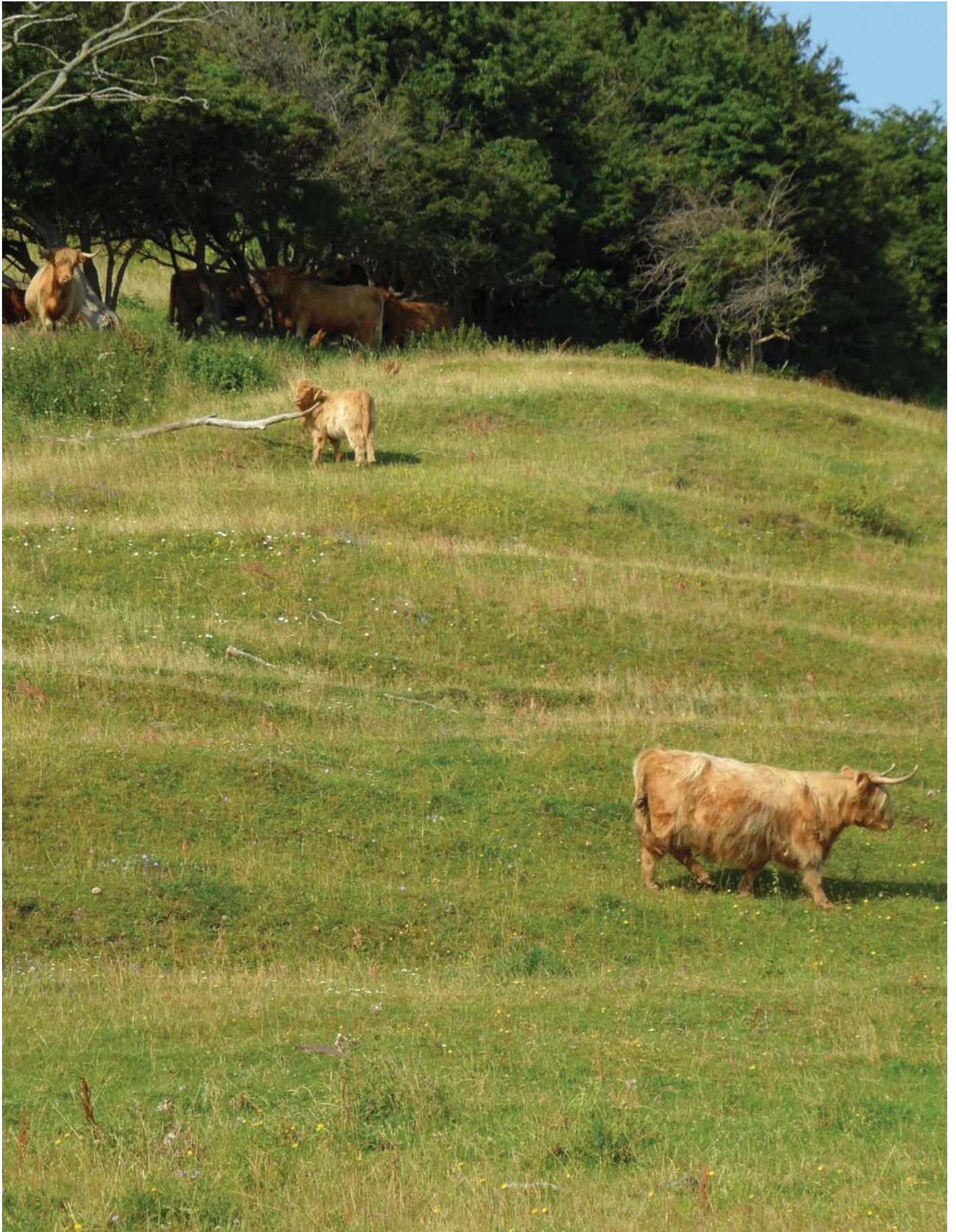
Den ny habitatnatur skal typisk sammenbinde små, fragmenterede forekomster af naturtyperne og/eller udvide arealet af truede naturtyper. Desuden kan det være for at øge levestederne for truede arter.

Hvis udvidelserne sker på arealer med et stort potentiale for genskabelse af naturtyper, vil der med den nødvendige indsats (forbedring af vandstandsforhold, rydning mv.) og pleje (afgræsning eller høslæt) kunne udvikles ny habitatnatur på relativt få år. Det kan f.eks. være arealer, der tidligere har rummet naturtypen, og som ligger i nær tilknytning til eksisterende arealer med naturtypen. Hvis udvidelsen derimod foregår på tidligere landbrugsjord, må udviklingen mod habitatnatur af høj kvalitet forventes at tage væsentlig længere tid (ofte flere årtier).

## Arter:

Hovedparten af indsatsen for arterne på udpegningsgrundlaget vil ske gennem indsatsen for naturtyperne. Der foretages en særlig indsats for arten Mygblomst i form af en manuel afslåning af levestedet efter behov. Den samlede forventede effekt for arterne er, at arealet med egnet levested opretholdes og udvides.







# BILAG 1: NATURTYPER OG ARTER PÅ UDPEGNINGSGRUNDLAG

Udpegningsgrundlag for Habitatområde nr. 108:

Tabel 3: Naturtyper på udpegningsgrundlaget\*.

Naturtypenr.**	Naturtype	Handleplan-myndighed		I alt*
		Assens Kommune	Naturstyrelsen	
1110	Sandbanker	-	-	Ej kortlagt
1160	Bugt	-	-	Ej kortlagt
1170	Rev	-	-	Ej kortlagt
1210	Strandvold m. enårige planter	-	-	Ej kortlagt
1220	Strandvold m. flerårige planter	-	-	Ej kortlagt
1230	Kystklint/klippe	-	-	Ej kortlagt
1330	Strandeng	4,2	-	4,2
3130	Søbred med småurter	-	-	Ej kortlagt
3140	Kransnålalge-sø	-	-	Ej kortlagt
3150	Næringsrig sø	-	-	Ej kortlagt
6120	Tørt kalksandsoverdrev	-	-	0,0
6210	Kalkoverdrev	2,8	-	2,8
6230	Surt overdrev	0,6	-	0,6
6410	Tidvis våd eng	-	-	0,0
6430	Urtebræmme	-	-	Ej kortlagt
7220	Kildevæld	0,1	-	0,1
7230	Rigkær	3,5	-	3,5
91E0	Elle- og askeskov	0,3	0,9	1,2

\*Omfatter ikke offentlige arealer, hvor ejeren gennemfører Natura 2000-planer i egne drifts- og plejeplaner.

\*\*Naturtypenummer henviser til talkoder i Habitatdirektivets bilag 1 og 2.

Tabel 4: Arter på udpegningsgrundlaget.

Artsnr.**	Art
1166	Stor vandsalamander
1351	Marsvin
1903	Mygblomst

\*\* Artsnummer henviser til talkoder i Habitatdirektivets bilag 1 og 2.



# BILAG 2: FORDELING AF INDSATS MELLEM HANDLEPLAN-MYNDIGHEDER OG OFFENTLIGE LODSEJERE

I Natura 2000-planens indsatsprogram er der retningslinjer, hvor der er behov for en nærmere afklaring af, hvem der følger op på retningslinjerne. Det drejer sig om følgende retningslinjer:

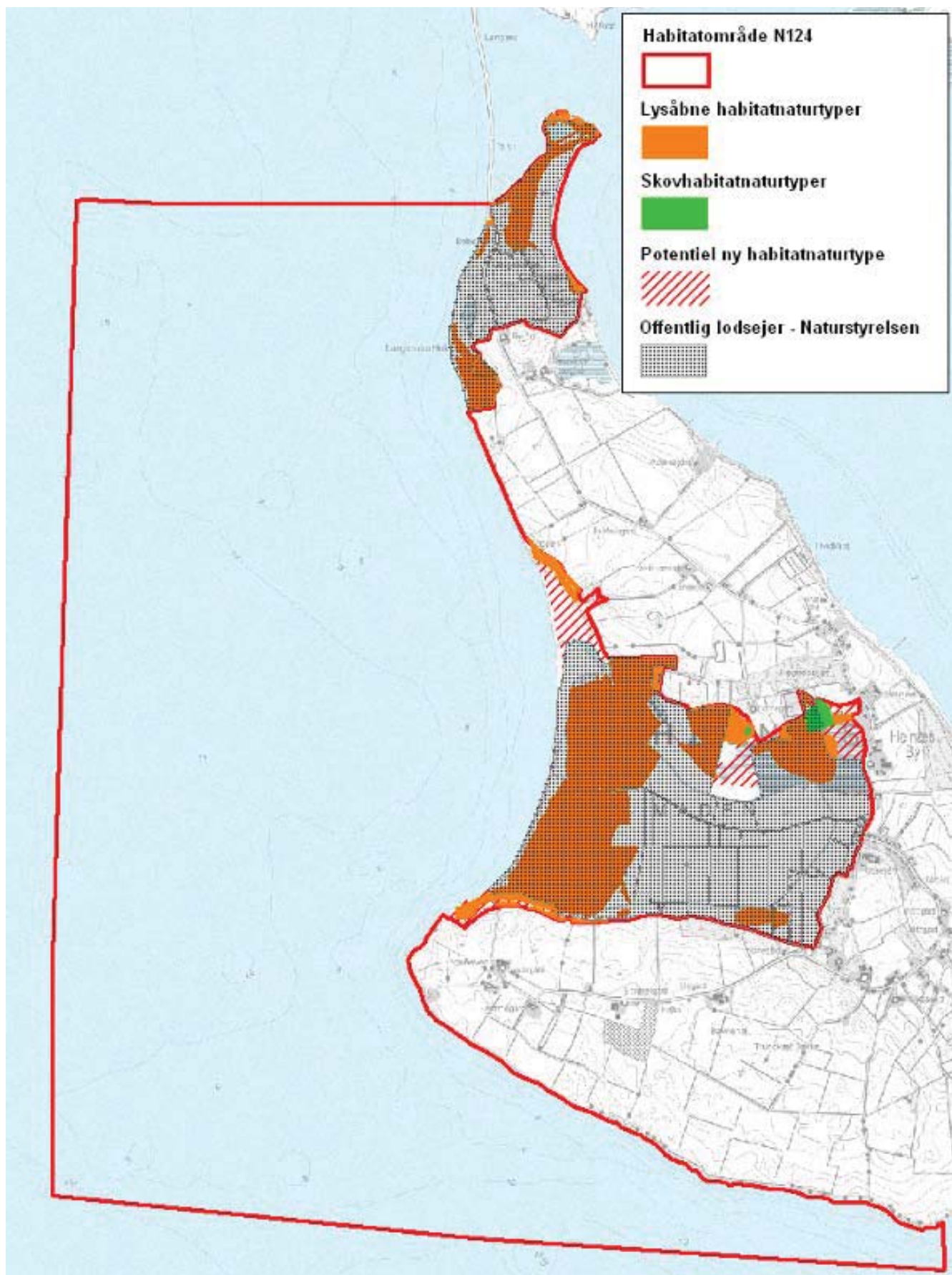
- Arealet med rigkær udvides med ca. 20 - 30 ha
- Arealet med tidvis våd eng udvides med ca. 10 - 18 ha
- Arealet med kalkoverdrev udvides med ca. 15 - 23 ha.
- Arealet med surt overdrev øges om muligt.
- Arealet med levesteder for Mygblomst udvides om muligt.

Det kan både være handleplan-myndigheder og offentlige lodsejere, der skal følge op på disse retningslinjer. Derfor omfatter bilag 2 både private og offentlige arealer (inkl. offentlige arealer, hvor lodsejeren selv udarbejdet drifts- og plejeplan).

Der er aftalt følgende opgavefordeling mellem de offentlige lodsejere og handleplan-myndigheder i Natura 2000-området:

	Handleplan-myndighed	Offentlige lodsejere	Total
Udvidelse af naturtyper	<b>Assens Kommune</b>	<b>Naturstyrelsen</b>	<b>Total</b>
Rigkær		Ca. 20 ha	Ca. 20 ha
Tidvis våd eng		Ca. 20 ha	Ca. 20 ha
Kalkoverdrev		Ca. 20 ha	Ca. 20 ha
Surt overdrev		Ca. 4 ha	Ca. 4 ha
Udvidelse af levesteder for Mygblomst	Ca. 1 ha	Ca. 2 ha	Ca. 3 ha

# BILAG 3: KORT MED KORTLAGTE NATURTYPER SAMT POTENTIELLE OMRÅDER FOR NY HABITATNATUR





# BILAG 4: RESUMÉ AF OFFENTLIGE LODSEJERES DRIFTS- OG PLEJEPLANER

## Resumé af plejeplan for Naturstyrelsens arealer i Natura 2000-område N124 Maden på Helnæs og havet vest for

Madens store sammenhængende græsningsarealer indeholder naturtyperne strandeng, rigkær, kalkoverdrev, surt overdrev samt tidvis våd eng, som her har den største forekomst på Fyn. Vegetationen i de lysåbne naturtyper er særdeles artsrig med flere sjældne plantearter. Orkideen Mygblomst har her et af sine få danske voksesteder. Spredt i lavningerne i Helnæs Made findes forekomster af søtyperne søbred med småurter, kransnålalge-sø og næringsrig sø. Søerne er klarvandede og indeholder en række sjældne plantearter. Desuden udgør søerne yngleområder for stor vandsalamander og andre paddearter. Der findes enkelte forekomster af elle- askeskov, og på skrænterne i den nordvestlige del af Maden findes der artsrige kalkoverdrev. I den nordlige del af Natura 2000-området findes der på Halen og på kystskrænterne ved Bobakkerne fine eksempler på veludviklede kalkoverdrev og enkelte forekomster af surt overdrev. Maden og den nordlige del af Helnæs er i 2010 blevet omfattet af et EU-LIFE-projekt med henblik på at øge områdernes naturarealer i form ferske enge, moser og overdrev samt deres naturtilstand. Projektet har også til formål at forbedre levestederne for stor vandsalamander, strandtudse og mygblomst.

Tabel a Kortlagte naturtyper på Naturstyrelsens arealer i området

Naturtype	Nr.	Navn	Areal ejet af NST (ca. ha)
Lysåbne naturtyper	1330	Strandeng	52
	6210	Kalkoverdrev	4
	6230	Surt overdrev	4
	6410	Tidvis våd eng	42
	7220	Kildevæld	0
	7230	Rigkær	9
			<b>111</b>
Skovnaturtyper	91E0	Elle- og askeskov	1
			<b>1</b>
<b>I alt</b>			<b>112</b>

### Indsats for naturtyperne

I det følgende angives Naturstyrelsens planlagte indsats for *naturtyperne* på udpegningsgrundlaget. Indsatsen er beskrevet i 3 tabeller:

- Lysåbne naturtyper
- Skovnaturtyper
- Planlagte udvidelser af naturtyperne

I tabel b og c skelnes mellem "Eksisterende driftsplan mv." og "Nyt", da der allerede ifølge driftsplaner m.m. for styrelsens arealer skal ske en drift/pleje, der bidrager til at gennemføre plejeplanen.

Tabel b Planlagt indsats for lysåbne naturtyper

Plejetiltag	Eksisterende driftsplan mv. eller nyt	Ha (ca.)
Areal uden drift	eksisterende	<1
Forbedring af hydrologi		82
Rydning af uønsket opvækst		22
Slåning eller slæt		2
	nyt	5
Græsning	eksisterende	103

Tabel c Planlagt indsats for skovnaturtyper

Plejetiltag	Eksisterende driftsplan mv. eller nyt	Ha (ca.)
Rydning af uønsket opvækst	nyt	<1
Græsning	eksisterende	<1
Skovnaturtypebevarende drift og pleje	nyt	1
Bevarelse af store træer til henfald	eksisterende	1

Udvidelsesmål	Forøgelse på sigt, ca. ha
Udvikling mod 6210 Kalkoverdrev	20
Udvikling mod 6230 Surt overdrev	4
Udvikling mod 6410 Tidvis våd eng	20
Udvikling mod 7230 Rigkær	20
<b><i>I alt</i></b>	<b><i>64</i></b>

Tabel d Planlagte udvidelser af naturtyper



### Særlig indsats for arter

Plejen af områdets naturtyper vil samtidig tilgodese en række arter på udpegningsgrundlaget. Herudover planlægger Naturstyrelsen en særlig indsats for stor vandsalamander, som fremgår af tabel e.

Tabel e Planlagt indsats for arter *udover* indsatsen for naturtyperne

	Plejetiltag	Eksisterende driftsplan mv. eller nyt	Antal enheder	Enhed
1166 Stor vandsalamander	Indsats for vandhuller/søer	eksisterende	5	stk

I tabel e er der en opdeling til to kategorier:

- "Eksisterende driftsplan mv.": Kategorien dækker over de tilfælde, hvor den pågældende drift/pleje allerede forekommer eller hvor det fremgår af eksisterende driftsplaner og lignende, at tiltaget skal gennemføres.
- "Nyt": Kategorien omfatter de tiltag, der først er blevet fastlagt med denne plejeplan.

Som det ses, er indsatsen allerede foreskrevet/igangsat tidligere.

Den samlede indsats for naturtyper og arter på styrelsens arealer forventes at medføre, at arealet med egnede levesteder for stor vandsalamander stabiliseres, og at arealet med egnet levested for mygblomst udvides og sammenkædes, som Natura 2000-planen fordrer.



Billede 5. Græssende Naturkvæg på Helnæs Made. Foto: Annita Svendsen, Naturstyrelsen.

# BILAG 5: FORKLARING AF NATURA 2000-BEGREBER M.M.





Begreb	Forklaring
Natura 2000	Natura 2000 er et netværk af områder i EU med særligt værdifuld natur. Natura 2000 er en samlebetegnelse for habitatområder og fuglebeskyttelsesområder. I Danmark tales om internationale naturbeskyttelsesområder, som også rummer Ramsarområder, og består af et eller flere af disse særligt udpegede områder. Natura 2000-områderne kan ses i <a href="#">Danmarks Miljøportal</a> . Der er mere information om Natura 2000 på <a href="#">Naturstyrelsens hjemmeside</a>
Udpegningsgrundlag	Udpegningsgrundlaget er en fællesbetegnelse for de arter og naturtyper, som findes indenfor et internationalt beskyttelsesområde og som er omfattet af listerne i habitatdirektivet eller fuglebeskyttelsesdirektivet, som forudsætter udpegningsgrundlag af beskyttelsesområder. Du kan finde udpegningsgrundlag her: <a href="#">Udpegningsgrundlag</a> .
Naturtyper	Naturtyperne er defineret nærmere i " <a href="#">Habitatbeskrivelser, årgang 2010</a> ". Endvidere er alle danske naturtyper beskrevet på <a href="#">Naturstyrelsens hjemmeside</a> .
Lysåbne terrestriske naturtyper	I Danmark er der 35 lysåbne terrestriske naturtyper: <a href="#">1210 (Enårig vegetation på strandvolde)</a> , <a href="#">1220 (Flerårig vegetation på stenede strande)</a> , <a href="#">1230 (Klinter eller klipper ved kysten)</a> , <a href="#">1310 (Vegetation af kveller eller andre enårige strandplanter)</a> , <a href="#">1320 (Vadegræssamfund)</a> , <a href="#">1330 (Strandenge)</a> , <a href="#">1340 (Indlands-strandenge)</a> , <a href="#">2110 (Begyndende klitdannelser)</a> , <a href="#">2120 (Hvide klitter og vandremiler)</a> , <a href="#">2130 (Stabile kystklitter med urtevegetation)</a> , <a href="#">2140 (Stabile kalkfattige klitter med <i>Empetrum nigrum</i>)</a> , <a href="#">2160 (Kystklitter med havtorn)</a> , <a href="#">2170 (Kystklitter med gråris)</a> , <a href="#">2190 (Fugtige klitlavninger)</a> , <a href="#">2250 (Kystklitter med enebær)</a> , <a href="#">2310 (Indlandsklitter med lyng og visse)</a> , <a href="#">2320 (Indlandsklitter med lyng og revling)</a> , <a href="#">2330 (Indlandsklitter med åbne græsarealer med sandskæg og hvene)</a> , <a href="#">4010 (Våde dværgbusksamfund med klokkelyg)</a> , <a href="#">4030 (Tørre dværgbusksamfund (heder))</a> , <a href="#">5130 (Enebærkrat på heder, overdrev eller skrænter)</a> , <a href="#">6120 (Tørketålende græsvegetation på kalkrig jordbund)</a> , <a href="#">6210 (Overdrev og krat på mere eller mindre kalkholdig bund)</a> , <a href="#">6230 (Artsrige overdrev)</a> , <a href="#">6410 (Tidvis våde enge)</a> , <a href="#">6430 (Bræmmer med høje urter)</a> , <a href="#">7110 (Aktive højmoser)</a> , <a href="#">7120 (Nedbrudte højmoser)</a> , <a href="#">7150 (Lavninger på tørv med <i>Rhynchosporion</i>)</a> , <a href="#">7210 (Kalkrige moser og sumpe med hvas avneknippe)</a> , <a href="#">7220 (Kilder og væld med kalkholdigt (hårdt) vand)</a> , <a href="#">7230 (Rigkær)</a> , <a href="#">7140 (Overgangstyper af moser og hængesæk)</a> , <a href="#">8220 (Indlandsklipper af kalkfattige bjergarter)</a> , <a href="#">8230 (Indlandsklipper af kalkfattige bjergarter med pionerplantесamfund)</a> .
Sø- og vandløbsnaturtyper	I Danmark er der 7 sø- og vandløbsnaturtyper: <a href="#">3110 (Kalk- og næringsfattige søer og vandhuller)</a> , <a href="#">3130 (Ret næringsfattige søer og vandhuller)</a> , <a href="#">3140 (Kalkrige søer og vandhuller med kransnålalger)</a> , <a href="#">3150 (Næringsrige søer og vandhuller med flydeplanter)</a> , <a href="#">3160 (Brunvandede søer og vandhuller)</a> , <a href="#">3260 (Vandløb med vandplanter)</a> , <a href="#">3270 (Vandløb med tidvis blottet mudder med enårige planter)</a> .

Skovnaturtyper	I Danmark er der 10 skovnaturtyper: <a href="#">2180 (Skovklit)</a> , <a href="#">9110 (Bøg på mor)</a> , <a href="#">9120 (Bøg på mor med kristtorn)</a> , <a href="#">9130 (Bøg på muld)</a> , <a href="#">9150 (Bøg på kalk)</a> , <a href="#">9160 (Ege-blandskov)</a> , <a href="#">9170 (Vinteregeskov)</a> , <a href="#">9190 (Stilkege-krat)</a> , <a href="#">91D0 (Skovbevokset tørvemose)</a> , <a href="#">91E0 (Elle- og askeskov)</a> .
Kortlægning	Under forarbejdet til Natura 2000-planerne er en række naturtyper kortlagt ved en fysisk gennemgang af habitat-områderne. Naturtyperne er afgrænset og identificeret, og der er registreret oplysninger om struktur og artsindhold på arealerne. De kortlagte områder kan f.eks. findes på <a href="#">PRIOR</a> .
Tilstandsklasse	Tilstandsklassen er udtryk for naturkvaliteten af den enkelte kortlagte naturtype. Tilstandsklassen er beregnet på baggrund af strukturindikatorer og artsdata, som er indsamlet ved kortlægningen. Ud fra strukturindikatorerne beregnes et strukturindeks, og tilsvarende beregnes et artsindeks ud fra de indsamlede artsdata. Hver især fortæller de to indeks noget om de aktuelle livsvilkår og den seneste historie på arealet. Tilstanden er en sammenvejning af de to indeks. Der er 5 tilstandsklasser: I. Høj tilstand II. God tilstand III. Moderat tilstand IV. Ringe tilstand V. Dårlig tilstand De to øverste klasser I og II opfylder Habitatdirektivets krav til gunstig bevaringsstatus under forudsætning af, at der foreligger en prognose der siger, at arealet også i fremtiden vil kunne opretholde den høje eller gode tilstand. Tilstandsklasse (inkl. struktur- og artstilstand) for en kortlagt naturtype kan ses på <a href="#">PRIOR</a> .
Gunstig bevaringsstatus	En naturtypes bevaringsstatus er gunstig, når: - arealet med naturtypen i det naturlige udbredelsesområde er stabilt eller øges - den særlige struktur og de særlige funktioner, der er nødvendige for naturtypens opretholdelse, er til stede og vil være det fremover. - bevaringsstatus for de arter, der er karakteristiske for naturtypen, er gunstig. En arts bevaringsstatus anses for gunstig, når: - bestandsudviklingen viser, at arten på lang sigt vil opretholde sig selv - artens naturlige udbredelsesområde hverken er i tilbagegang eller vil blive mindsket - der er og sandsynligvis fortsat vil være et tilstrækkeligt stort levested til på lang sigt at bevare artens bestande
Natura 2000-plan	Natura 2000-planen fortæller, hvordan man skal behandle hvert af de 246 Natura 2000-områder, så man stopper tilbagegangen for naturtyper og arter i det enkelte område. Natura 2000-planen indeholder en basisanalyse af områdets aktuelle naturtilstand og trusler, mål for naturtilstanden og et indsatsprogram. Natura 2000-plan kan findes på <a href="#">Naturstyrelsens hjemmeside</a> .
Natura 2000-handleplan	Natura 2000-planen udmøntes i handleplaner. En kommune skal såle-

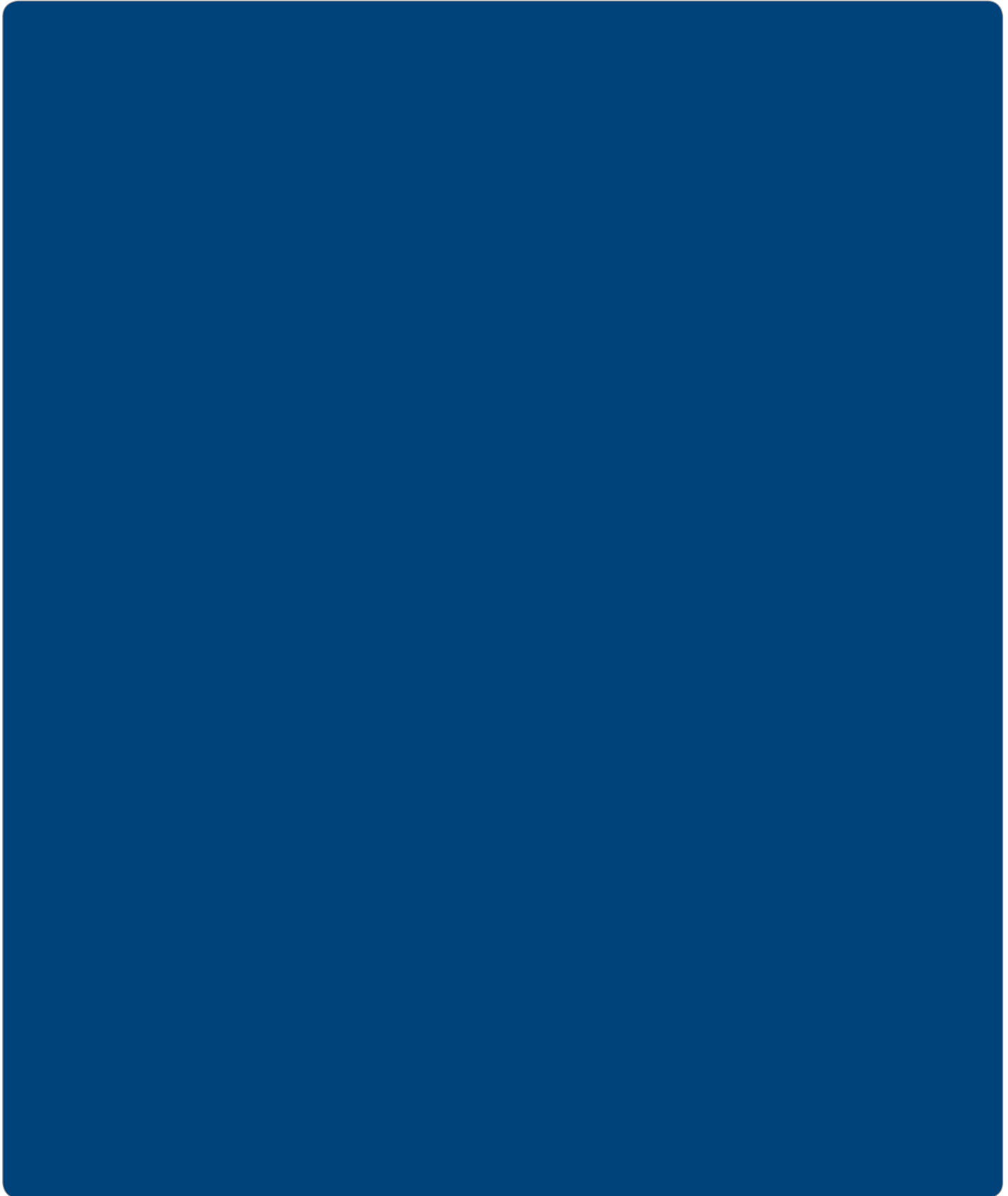


	des udarbejde en handleplan for, hvordan Natura 2000-planen vil blive realiseret inden for kommunens geografiske område på land og kystnære områder. Kommunen skal efterfølgende sikre, at handleplanen gennemføres. På tilsvarende måde har Naturstyrelsen ansvaret for at udarbejde og gennemføre handleplaner for de skovbevoksede, fredskovspligtige arealer.
Offentlige lodsejeres drifts- og plejeplaner	Offentlige lodsejere har mulighed for selv at udarbejde drifts- og plejeplan som opfølgning på en Natura 2000-plan. I Natura 2000-handleplanen skal der være resuméer af de offentlige lodsejeres drifts- og plejeplaner.
Invasive arter	Invasive arter dækker over plante- og dyrearter, der af mennesket er blevet flyttet fra en del af verden til en anden og her påvirker hjemmehørende arter negativt. Et almindeligt brugt eksempel er kæmpebjørneklo, som er ført til Danmark fra Kaukasus og nu giver problemer i eksempelvis moser, hvor den udkonkurrerer hjemmehørende plantearter.
Skovnaturtypebevarende drift og pleje	I Natura 2000-tilskudsordning for skov er den skovnaturtypebevarende drift og pleje defineret på følgende måde:  Alle arealer omfattes af en basissikring med følgende indhold: <ul style="list-style-type: none"> <li>• Vedvarende skovdække</li> <li>• Ved skovdrift skal de karakteristiske træarter for skovnaturtypen fremmes</li> <li>• Ved foryngelse skal der anvendes en naturvenlig foryngelse</li> <li>• Ingen gødskning, kalkning eller kemisk bekæmpelse</li> <li>• Uforstyrret jordbund på mindst 2/3 af arealet</li> <li>• Ingen øget afvanding</li> <li>• Bevaring af eksisterende dødt ved og træer med hulheder</li> <li>• Plejeret til handleplan-myndigheden til bekæmpelse af arter, der optræder invasivt</li> </ul> Som minimum skal alle arealer i tilstandsklasse 1 omfattes af en supplerende sikring med én eller flere af følgende tiltag: <ul style="list-style-type: none"> <li>• Bevaring af store træer til død og henfald</li> <li>• Bekæmpelse af invasive arter</li> <li>• Etablering af naturlige vandstandsforhold</li> <li>• Forberedelse til skovgræsning</li> </ul>
Urørt skov	I Natura 2000-tilskudsordning for skov omfatter udlæg til urørt skov følgende restriktioner: <ul style="list-style-type: none"> <li>• Ingen skovdrift</li> <li>• Ingen fjernelse af levende eller døde træer</li> <li>• Ingen gødskning, kalkning eller kemisk bekæmpelse</li> <li>• Ingen forstyrrelse af jordbunden</li> <li>• Ingen oprensning eller nygravning af grøfter</li> <li>• Plejeret til handleplan-myndigheden til bekæmpelse af arter, der optræder invasivt</li> </ul>









**ASSENS**  
KOMMUNE



Miljøministeriet  
Naturstyrelsen