



Miljø- og Fødevarerministeriet  
Naturstyrelsen

# Natura 2000-plan 2016-2021

Vadehavet – Skallingen og Langli  
Natura 2000-område nr. 89  
Fuglebeskyttelsesområde F55

## Kolofon

**Titel:**

Natura 2000-plan 2016-2021  
Vadehavet – Skallingen og Langli  
Natura 2000-område nr. 89  
Fuglebeskyttelsesområde F55

**År:**

2016

**ISBN nr.:**

978-87-7091-784-1

**Emneord:**

Habitatdirektivet, Fuglebeskyttelsesdirektivet,  
Miljømålsloven, Natura 2000-plan

**Dato:**

April 2016

**Udgiver:**

Miljø- og Fødevareministeriet, Naturstyrelsen

**Forsidefoto:**

Naturstyrelsen

**Ansvarlig institution:**

Naturstyrelsen  
Haraldsgade 53  
2100 København Ø  
[www.naturstyrelsen.dk](http://www.naturstyrelsen.dk)

**Resume:**

Natura 2000-delplan for N89 Vadehavet - Skallingen og Langli (F55). Natura 2000-planen skal sikre naturtilstanden for områdets udpegede arter og bidrage til opnåelse af gunstig bevaringsstatus. Områdets udpegede arter beskrives. Der er foretaget tilstandsvurdering af levesteder, og der fastlægges målsætninger og indsatser for arterne.

**Copyright:**

Naturstyrelsen, Miljø- og Fødevareministeriet

**Sprog:**

Dansk

Må citeres med kildeangivelse

# Indhold

<b>1. Natura 2000-planlægning .....</b>	<b>5</b>
1.1 Natura 2000-planen er bindende for myndighederne.....	6
1.2 Naturtilstand og gunstig bevaringsstatus .....	7
<b>2. Områdebeskrivelse.....</b>	<b>8</b>
2.1 Områdets udpegningsgrundlag.....	9
2.2 Tilstanden for områdets udpegede natur .....	10
2.2.1 Ynglefugles levesteders tilstand .....	10
<b>3. Målsætninger .....</b>	<b>11</b>
3.1 Overordnet målsætning for Natura 2000-området .....	11
3.2 Konkrete målsætninger for naturtyper og arter .....	12
3.3 Modstridende naturinteresser.....	12
<b>4. Indsatsprogram.....</b>	<b>13</b>



*Miljø- og Fødevareminister  
Esben Lunde Larsen*

## **En målrettet indsats for dansk natur**

De 252 Natura 2000-områder indeholder nogle af Danmarks største og mest værdifulde naturområder. De ligger fordelt i hele landet fra nord til syd og øst til vest og repræsenterer en stor del af den danske biodiversitet. Hvert område har en plan, og nu offentliggøres Natura 2000-planerne for 2016-21.

Natura 2000-planlægningen blev iværksat af VK-regeringen i 2004 med nationale mål for gennemførelse af EU's naturdirektiver og tilskud til de lodsejere, der vil være med.

I planperioden 2016-21 vil der i halvdelen af Natura 2000-områderne være nye og mere grundlæggende indsatser for at sikre noget af Danmarks bedste natur. I de øvrige områder skal den indsats, der allerede er planlagt færdiggøres og vedligeholdes. Der er med de nye planer i særdeleshed fokus på de frivillige plejegræsordninger og en forbedring af tilskudssatserne hertil.

Fokus for indsatsen i perioden 2016-21 er:

- At færdiggøre og konsolidere indsatsen fra den første generation planer.
- At fortsætte arbejdet med at sikre naturpleje på de arealer, hvor det er nødvendigt for at sikre og forbedre naturtilstanden.
- At der i et mindre antal områder startes en indsats for at forbedre naturen gennem sammenkædning af eksisterende og særlig sårbar natur.
- At sikre en indsats mod invasive arter og målrettet forbedre levesteder for bl.a. truede ynglefugle.

Frivillighed er hjørnesteinen i gennemførelse af planerne for at fastholde den positive lodsejertilgang til sikring af naturen. Lodsejere og kommuner har allerede vist, at de gerne vil være med og har i stort omfang gennemført en målrettet naturindsats.

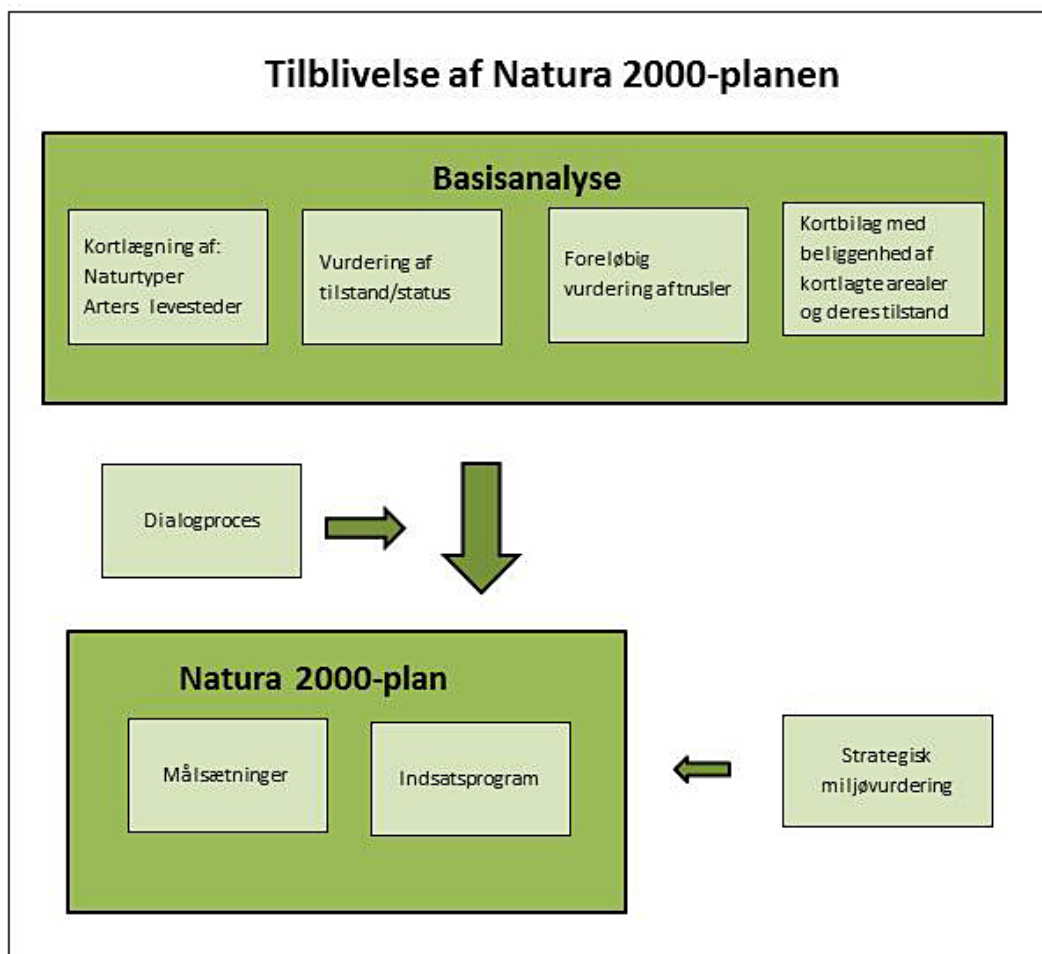
Jeg takker for de mange synspunkter og forslag, som lodsejere, kommuner og foreninger har bidraget med undervejs i den lange planproces. Der er også rejst spørgsmål, som ikke direkte vedrører planlægningen; men som er centrale for den danske gennemførelse af EU-forpligtigelser. Det gælder f.eks. spørgsmål om regulering af husdyrbrug, afgrænsning af Natura 2000-områder og om bestemmelsen af de enkelte naturtyper. Spørgsmål som Miljø- og Fødevareministeriet belyser og håndterer i anden sammenhæng.

Jeg ser frem til, at alle parter fortsat gør en indsats for at sikre vores natur og bidrager til den fortsatte diskussion af mål og midler i naturforvaltningen.

# 1. Natura 2000-planlægning

EU's Natura 2000-direktiver (fuglebeskyttelsesdirektivet- og habitatdirektivet) forpligter Danmark til at gøre den nødvendige indsats for at sikre eller genoprette gunstig bevaringsstatus for en række naturtyper og arter, som på europæisk plan er sjældne, truede eller karakteristiske. Det sker ved at imødegå væsentlige negative påvirkninger og ved at opnå og sikre en god eller gunstig naturtilstand bl.a. gennem hensigtsmæssig forvaltning af de udpegede Natura 2000-områder. Med en målrettet forvaltningsindsats i områderne bidrager Danmark til at sikre den europæiske natur og dens biologiske mangfoldighed.

Med henblik på at fastsætte de langsigtede mål og prioritere den nødvendige indsats udarbejder Naturstyrelsen efter bestemmelserne i miljømålsloven og skovloven en Natura 2000-plan, der dækker hvert af de 252 udpegede beskyttelsesområder. Natura 2000-planen revideres hvert 6. år, dog gælder planlægningen for de skovbevoksede, fredskovpligtige arealer (skovloven) for 12 år. De langsigtede mål gælder for flere planperioder, mens retningslinjerne for indsats revideres i hver planperiode.



Processen i tilblivelsen af en Natura 2000-plan.



Den foreliggende plan afløser i 2016 den gældende Natura 2000-plan 2010-15 efter miljømålsloven, idet indsatsprogrammet for planperioden 2010-15 forudsættes gennemført indenfor den gældende planperiode (jvf. denne plans indsatsprogram, afsnit 4), mens de dele af planerne, som er udarbejdet efter skovloven gælder fra 2010-21. Denne plan er således 2. generation af Natura 2000-plan for arealer, der ikke er omfattet af skovloven.

På grundlag af erfaringerne med de første Natura 2000-planer reviderede folkettinget i 2013 miljømålsloven med henblik på at sikre en bedre dialog og inddragelse i Natura 2000-planlægningen og i gennemførelsen af planerne. Desuden er der indgået aftale mellem regeringen og Kommunernes Landsforening om, at 2. plangeneration i højere grad skal tage afsæt i mål- og rammestyrt af kommunernes gennemførelse af planerne. I denne plan kommer det til udtryk i rammerne for planperiodens indsats.

Natura 2000-planen gælder for de arter og naturtyper, der har begrundet udpegningen af det enkelte beskyttelsesområde; men bidrager også til at sikre andre arter og naturtyper, som forekommer i områderne. Natura 2000-planen har fokus på arealrelaterede indsatser og rummer ikke indsatskrav vedrørende vandkvalitet, som sikres gennem vandplanlægningen, ligesom der heller ikke stilles konkrete krav til reduktion af kvælstofdeposition, som ligeledes reguleres ad anden vej, ikke mindst gennem husdyrgodkendelsesloven.

## **1.1 Natura 2000-planen er bindende for myndighederne**

Natura 2000-planen er bindende, således at alle myndigheder i deres arealdrift, naturforvaltning eller ved udøvelse af deres beføjelser i henhold til lovgivningen i øvrigt skal lægge Natura 2000-planen til grund. Denne plan vedtages i 2016 og erstatter Natura 2000-plan 2010-15, hvorefter kommunerne udarbejder bindende handleplaner med fokus på opgavefordelingen mellem myndigheder og tidsfølgen for gennemførelsen af indsatsen. Offentlige lodsejere er bundet af planens langsigtede målsætninger og kan vælge at gennemføre disse direkte i egne drifts- og plejeplaner. På områder som f.eks. fiskeriloven og vildtforvaltningsloven, hvor staten er myndighed, følges op med nationale strategier.

Natura 2000-planen tilsidesætter ikke øvrig lovgivning, og den indsats, som iværksættes for at sikre planens gennemførelse, skal have de fornødne tilladelser, dispensationer m.v., evt. på grundlag af konsekvensvurderinger. I det omfang, indsatsen entydigt kan defineres som nødvendig for lokalitetens forvaltning, er en konsekvensvurdering efter habitatdirektivet ikke påkrævet, men der kan være andre hensyn efter lovgivningen, der spiller ind. Der er ikke gennemført vurdering i henhold til habitatdirektivets artikel 6.3 af de enkelte planer, idet planer, som direkte er forbundet med eller nødvendige for Natura 2000-områdets forvaltning, heller ikke er omfattet af kravet om screening og evt. konsekvensvurdering. Desuden er der ikke i planen taget stilling til forvaltningsindsatsens lokalisering eller valgte forvaltningsmetoder.

Der er i Natura 2000-planen taget stilling til afvejning mellem modsatrettede naturinteresser i de tilfælde, hvor sådanne allerede på nuværende tidspunkt i planlægningen kan forudses, og hvor en sådan afvejning er forbundet med eller nødvendig for forvaltningen af området. Eventuelle konkrete konsekvenser af denne afvejning vil blive afklaret i forbindelse med gennemførelsen af planen og valg af virkemidler.

Natura 2000-planens målsætninger er bindende og skal anvendes ved konsekvensvurdering i forbindelse med myndighedsudøvelse, jf. Miljøministeriets bekendtgørelse nr. 408 af 1. maj 2007 (med senere ændringer) om udpegning og administration af internationale

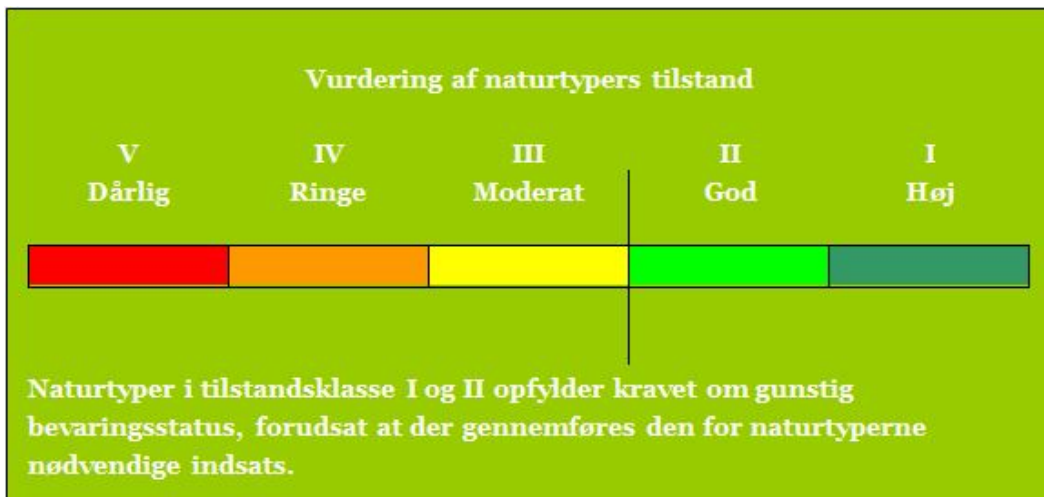
naturbeskyttelsesområder samt beskyttelse af visse arter og tilsvarende regler om konsekvensvurdering i andre ministeriers lovgivning.

Indsatsprogrammets retningslinjer er ligeledes bindende og danner sammen med målsætningerne for naturen i området grundlag for handleplan, samt eventuel anden prioritering af forvaltningsindsats i området. Retningslinjer for skovbevoksede, fredskovpligtige arealer, der er gældende til og med 2021, er indskrevet i Natura 2000-plan 2009-15 for området.

## 1.2 Naturtilstand og gunstig bevaringsstatus

Danmark har en forpligtelse til at sikre eller genoprette gunstig bevaringsstatus for de naturtyper og arter, der begrunder udpegningen af de enkelte Natura 2000-områder. Bevaringsstatus er en vurdering af, hvordan naturtypens eller artens tilstand vil være i fremtiden, såfremt der ikke sker ændringer i udnyttelsen, de negative påvirkninger eller forvaltningen i forhold til i dag, og der er således tale om en slags prognose for naturtypernes og arternes udviklingsretning.

Til brug for Natura 2000-planlægningen er der for en række naturtyper og nogle arter udviklet et naturtilstandssystem, der på baggrund af artsammensætning og umiddelbart synlige, forvaltningsbare strukturparametre som f.eks. tilgroning, udtørring og forstyrrelser angiver den aktuelle tilstand for naturtypen eller artens levested, jf. Miljøministeriets bekendtgørelse nr. 815 af 27. juni 2007 med senere revisioner om klassificering og fastsættelse af mål for naturtilstanden i internationale naturbeskyttelsesområder. Tilstanden opgøres på en skala fra I-V, hvor naturtyper eller levesteder i tilstandsklasse I og II med en vedvarende nødvendig drift har gunstig bevaringsstatus, mens der for naturtyper eller arters levesteder i tilstandsklasse III-V typisk skal gennemføres en større indledende forvaltningsindsats, før en vedvarende drift vil være tilstrækkeligt til at sikre arealet på sigt.



Tilstandsklasser for naturtyper

De enkelte parametre i tilstandssystemet gennemgås i basisanalyserne, og det kan heraf ses, hvilke tiltag der kan iværksættes for at sikre eller genoprette naturtyperne eller arternes levesteder.

## 2. Områdebeskrivelse

Fuglebeskyttelsesområdet er en del af Natura 2000 området N89. Mål og indsats for fuglebeskyttelsesområdet udpegningsgrundlag gælder kun for arealer inden for den pågældende udpegning.

Denne del af Natura 2000-området er specielt udpeget på grundlag af en væsentlig tilstedeværelse af en række yngle og trækfugle heriblandt yngelfuglene sandterne, dværgterne, splitterne, havterne og trækfuglen mørkbuget knortegås.



Skallingen (Foto Naturstyrelsen)

Denne natura 2000-plan omfatter EF-fuglebeskyttelsesområde nr. 55 Skallingen og Langli der er en del af Natura 2000 området N89. Arealmæssigt udgør dette delområde 2.367 ha, hvoraf størstedelen er offentligt ejet. Delområdet er beliggende i Varde Kommune og indenfor vandplanområdet Vadehavet.

Øen Langli og halvøen Skallingen i den nordvestligste del af Vadehavsområdet udgør ca. 2.500 ha og består af forholdsvis unge klit- og strandengsdannelser. De dynamiske landskaber er stort set alle naturligt dannet, og et særligt træk er, at de også i dag er stort set prægede af naturlige processer.



Både på Langli og på Skallingen findes betydelige flyvesandsdannelser – sandstrande og klitter – som på Skallingen danner grænsen mod det åbne Vesterhav. Den såkaldte indermarsk på Skallingens østside udgør de største sammenhængende, naturlige strandenge i det danske Vadehav (naturtyperne er beskrevet i planen for habitatområde H78). Bortset fra enkelte ældre sommerhuse på en begrænset del af Skallingen, er området uden tekniske anlæg. Kreaturer og får afgræsser hver sommer størstedelen af Skallingen.

Området er en vigtig yngle- og trækfuglelokalitet, og størstedelen er statsejet og omfattet af adgangsbeskrænkninger i medfør af bestemmelserne for Natur- og Vildtreservat Vadehavet. Desuden er størstedelen af Skallingen kendelsesfredet (2.300 ha).

Langli huser den vigtigste forekomst af ynglende kystfugle i det samlede danske Vadehav, og sammen med Skallingen og de tilstødende tidevandsflader, er området også blandt de vigtigste for store antal af rastende og fødesøgende ande- og vadefugle i træktiderne.

En mere detaljeret områdebeskrivelse findes i basisanalysen.

## 2.1 Områdets udpegningsgrundlag

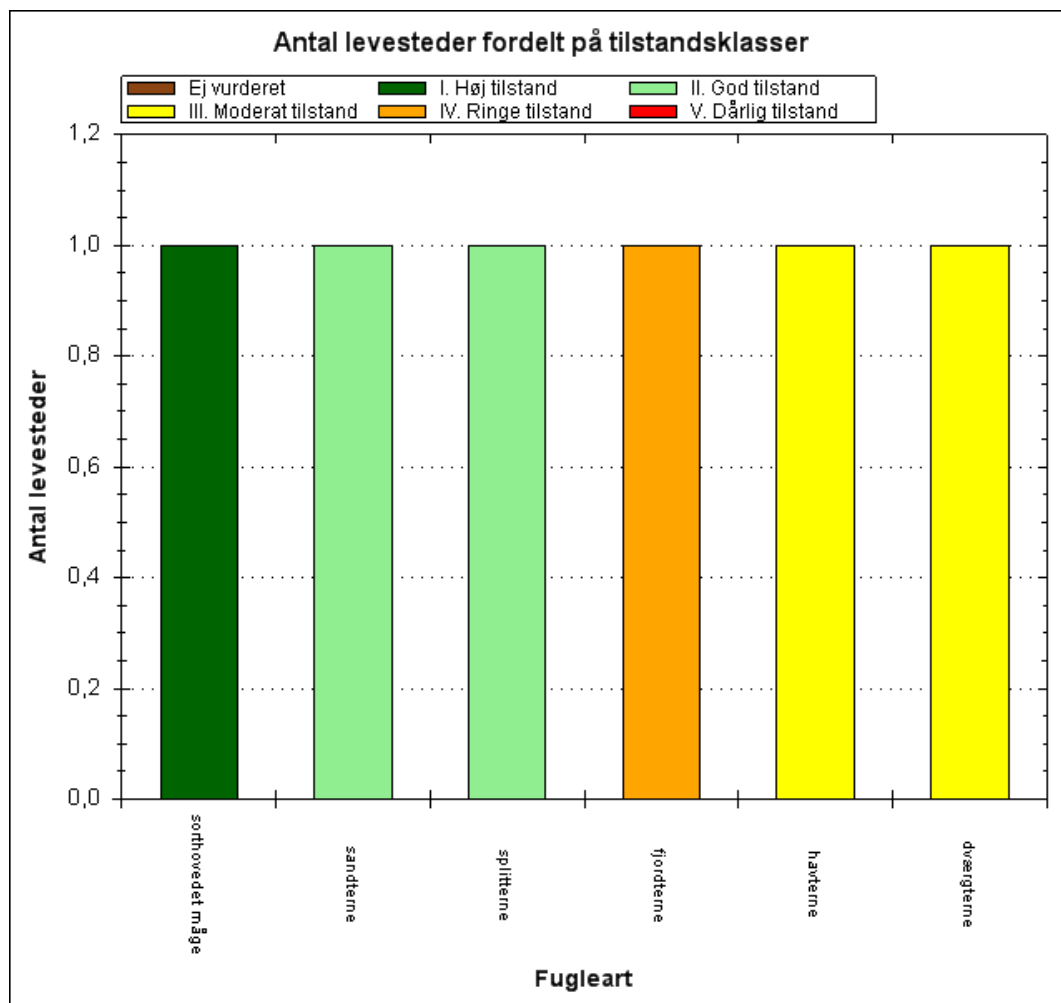
<b>Udpegningsgrundlag for Fuglebeskyttelsesområde nr. 55</b>	
Fugle:	skestork (Y)
	mørkbuget knortegås (T)
	pibeand (T)
	sorthovedet måge (Y)
	sandterne (Y)
	splitterne (Y)
	fjordterne (Y)
	havterne (Y)
	dværgterne (Y)
	mosehornugle (Y)

Arter, der udgør det gældende udpegningsgrundlag for Fuglebeskyttelsesområdet. Ved fuglearter: "T" = trækfugl, "Y" = ynglefugl. Udpegningsgrundlag for habitatområder og fuglebeskyttelsesområder er blevet revideret som beskrevet i basisanalysen.

## 2.2 Tilstanden for områdets udpegede natur

Neden for er vist den vurderede tilstand for de af områdets naturtyper og levesteder for arter, hvor der er udviklet et tilstandsvurderingssystem. Se basisanalysen for beskrivelse af metoder og en mere detaljeret omtale af naturens tilstand i området.

### 2.2.1 Ynglefugles levesteders tilstand



Antal og tilstand af de kortlagte levesteder for ynglefugle. En mere detaljeret præsentation af data findes i basisanalysen for området eller i [MiljøGIS](#). Her vises data for Natura 2000-basisanalyserne, revideret december 2014. Dette er de data, der ligger til grund for forslag til Natura 2000-planer 2016-21, der er sendt i høring 19. december 2014 til 10. april 2015. Det er muligt at downloade alle data, der vises i MiljøGISen, således at man kan arbejde med dem i egne IT-systemer.

De kortlagte levesteder for sorthovedet måge, sandterne og splitterne er i en gunstig tilstand.

Det kortlagte levested for henholdsvis havterne og dværgerterne er i en moderat tilstand, hvilket særligt skyldes risiko for menneskelig forstyrrelse samt prædation fra ræv. For det kortlagte levested for fjordterne skyldes den ugunstige tilstand risiko for menneskelige forstyrrelser, prædation fra ræv samt et højt vegetationsdække.

# 3. Målsætninger

Den **overordnede målsætning** for området angiver det overordnede sigte for, hvordan området skal udvikle sig for såvel at sikre det konkrete områdes integritet som for at bidrage til opnåelse af gunstig bevaringsstatus for naturtyper og arter. Der er i den overordnede målsætning taget højde for områdets naturmæssige potentiale, og for om det rummer forekomster, der er af stor vigtighed nationalt og/eller biogeografisk. En betydning, der er vurderet ud fra:

- Stort areal, levested eller bestand
- Få nationale/biogeografiske forekomster
- Truede naturtyper/arter
- Særligt danske ansvarsnaturtyper/arter.

De **konkrete målsætninger** fastlægger de langsigtede mål for udvikling i areal og tilstand for de enkelte naturtyper og arters levesteder. De konkrete mål tager udgangspunkt i den tilstand, som er vurderet for naturtyper og arters levesteder efter tilstandsvurderingssystemet. Hvor der ikke er udviklet et sådant system skal gunstig bevaringsstatus sikres eller genoprettes på baggrund af den bedste faglige viden.

Målsætningerne rækker udover den enkelte planperiode og beskriver en tilstand, der tager hensyn til potentialet i de lokale naturforhold, og afspejler desuden en afvejning af eventuelt modstridende naturinteresser.

Myndighederne tager i deres administration af lovgivningen og deres forvaltning udgangspunkt i målsætningen for Natura 2000-område og sikrer dermed en grundlæggende beskyttelse af udpegningsgrundlaget.

Målsætningen for området er således grundlaget for vurderingen af planer og projekter, som skal foretages i henhold til de regler, der gennemfører habitatdirektivets artikel 6, stk. 3, bl.a. efter habitatbekendtgørelsen og naturbeskyttelseslovens § 19 b og skovlovens § 17, der skal sikre, at udpegningsgrundlaget i området ikke skades, herunder især at arealet af naturtyper og levesteder for arter er stabilt eller i udbredelse, at naturtypernes strukturer og funktioner fortsat er til stede, og at bestande af arterne viser, at arten på lang sigt vil kunne opretholde sig selv som en levedygtig bestanddel af dens naturlige levesteder.

## 3.1 Overordnet målsætning for Natura 2000-området

De overordnede mål for delområdet er:

- At sikre god-høj artstilstand for områdets udpegningsarter.
- At sikre områdets økologiske integritet i form af tilpas uforstyrrede levesteder med naturlig hydrologi, hensigtsmæssig drift, lav næringsstofftilførsel og gode spredningsmuligheder.
- At levestederne for arterne er tilstrækkeligt store og rummer gode og tilpas uforstyrrede fourageringsmuligheder og uforstyrrede yngleområder med god struktur.
- En høj prioritering af ynglefuglearter, der er truede på nationalt biogeografisk niveau: Sandterne, splitterne og dværgterne.

- En høj prioritering og styrket beskyttelse af ynglefuglearter, som er fátallige og kun forekommer i 1 – 3 beskyttelsesområder i Danmark: Sandterne.
- En høj prioritering af ansvarsarterne (trækfugle) mørkbuget knortegås og pibeand.

### **3.2 Konkrete målsætninger for naturtyper og arter**

- De kortlagte levesteder for sandterne, dværgterne, fjordterne og sorthovedet måge inden for fuglebeskyttelsesområdet bringes til eller fastholdes i tilstandsklasse I eller II. Levestedernes geografiske placering fremgår af basisanalysen for området.
- De kortlagte levesteder for havterne og splitterne inden for fuglebeskyttelsesområdet bringes til eller fastholdes i tilstandsklasse I eller II. Hvis området huser en ynglebestand på mere end 120 par havterner og 1100 par splitterne er det tillige en indikation på levestedets og omgivelsernes egnethed som yngleområde. Levestedernes geografiske placering fremgår af basisanalysen for området.
- Fuglebeskyttelsesområdet bidrager til at sikre eller genoprette levesteder for en levedygtig bestand af de udpegede arter på nationalt niveau. Tilstanden og det samlede areal af levestederne for skestork og mosehornugle som ynglefugle sikres eller øges, således at der er tilstrækkeligt med egnede ynglesteder for arterne i området. Afgørelser i forbindelse med konsekvens vurdering baseres på en konkret vurdering.
- Fuglebeskyttelsesområdet skal bidrage til at sikre levested for en levedygtig bestand på nationalt niveau. Tilstanden og det samlede areal af levested for pibeand som trækfugl i området sikres eller øges, således at der findes tilstrækkelige egnede raste- og fødesøgningssteder for arten, så området kan huse en tilbagevendende rastebestand på 340 fugle.
- Fuglebeskyttelsesområdet skal bidrage til at sikre levested for en levedygtig bestand på nationalt eller internationalt niveau. Tilstanden og det samlede areal af levestedet for mørkbuget knortegås som trækfugl i området sikres eller øges, således at der findes egnede raste- og fødesøgningssteder for arten. Afgørelser i forbindelse med konsekvensvurdering baseres på en konkret vurdering

### **3.3 Modstridende naturinteresser**

En målsætning om gunstig bevaringsstatus for en bestemt naturtype kan indebære en nedprioritering af en anden naturtype eller art på udpegningsgrundlaget, og det er nødvendigt at foretage et valg. Fuglebeskyttelsesområdet er så rummeligt, at der vurderes ikke at være modstridende interesser mellem sikring af god-høj artstilstand for områdets udpegningsarter.

# 4. Indsatsprogram

Opfyldelsen af habitat- og fuglebeskyttelsesdirektivernes krav om gunstig bevaringsstatus for de naturtyper og arter, som direktiverne omfatter, er en opgave, som strækker sig over flere planperioder. Det er derfor nødvendigt at prioritere indsatsen i den enkelte planperiode, således at det sikres, at Danmark efterlever de EU-retlige forpligtelser, og der kan etableres en sammenhæng mellem indsats og tilgængelige virkemidler.

Den nationale prioritering af indsatsen i 2. planperiode sigter på, at den planlagte og igangsatte indsats i 1. planperiode fastholdes og afsluttes, og der tages hånd om særligt truede naturtyper og arter, samt at der påbegyndes en strategisk indsats for langsigtet at sikre den nødvendige pleje af de lysåbne naturarealer.

Indsatsen fra de gældende planer 2010-15 videreføres. Hvis den forudsatte indsats for planperioden 2010-15 ikke er gennemført, når de kommunale handleplaner for 2. planperiode træder i kraft, forudsættes det, at den allerede igangsatte indsats færdiggøres i 2. planperiode, med mindre den udestående indsats vil være i strid med nærværende plan.

Nedenstående retningslinjer for indsatsen er opbygget efter mål- og rammestyringsprincippet, således at den statslige plan fastlægger de krav til indsatsen i planperioden, der er nødvendige for at sikre nationalt besluttede prioriteringer.

Indsats til bedring af vandkvaliteten i overflade- og grundvand gennemføres som led i vandplanlægningen, ligesom reduktion af kvælstofdeposition sker gennem husdyrgodkendelsesloven og generelle tiltag til at mindske luftforureningen, og er således ikke en del af Natura 2000-planens indsatsprogram.

Retningslinjerne er opdelt i generelle retningslinjer, der gælder for alle områder og specifikke retningslinjer for det enkelte Natura 2000-område. Til gennemførelse af planerne stiller staten en række virkemidler til rådighed, ligesom det forudsættes, at kommunerne i mindre omfang bidrager økonomisk.

Områdets fredskovpligtige skovnaturtyper er omfattet af retningslinjer i Natura 2000-planen 2010-15 og videreføres i denne plan.

## Generelle retningslinjer

- 1.1 Myndighederne tager i deres administration af lovgivningen og deres forvaltning udgangspunkt i målsætningen for det enkelte Natura 2000-område og sikrer dermed en grundlæggende beskyttelse af udpegningsgrundlaget.
- 1.2 Der arbejdes for at sikre egnede levesteder for områdets arter.
- 1.3 Indsatser gennemført i 1. planperiode vedligeholdes, f.eks. ved genrydning af arealer, hvor der tidligere har været gennemført en Natura 2000-indsats.



### **Område specifikke retningslinjer**

- 2.1 Tilstanden af levestederne for fjordterne, havterne og dværgterne forbedres, således at de kortlagte levesteder får en god naturtilstand i overensstemmelse med arternes krav til ynglelokalitet.
- 2.2 Naturstyrelsen vurderer og justerer på baggrund af udarbejdet strategi efter behov vildtreservatet Vadehavet.
- 2.3 Kommunen og offentlige lodsejere skal være særlig opmærksomme på sandterne, som har en væsentlig forekomst i området (jf. områdets målsætning) og er i tilbagegang.

Det er en fælles opgave for kommuner og offentlige lodsejere at aftale nærmere på hvilke arealer og i hvilke kommuner, den konkrete indsats skal foregå.





Miljøministeriet  
Naturstyrelsen

Haraldsgade 53  
DK 2100 København Ø  
Tlf.: (+45) 72 54 30 00

[www.nst.dk](http://www.nst.dk)