



Miljøministeriet
Naturstyrelsen

Natura 2000-plan 2010-2015

Agger Tange, Nissum Bredning, Skibsted Fjord og Agerø

Natura 2000-område nr. 28
Habitatområde H28
Fuglebeskyttelsesområde F23, F27, F28 og F39

Kolofon

Titel:

Natura 2000-plan 2010-2015. Agger Tange, Nissum Bredning, Skibsted Fjord og Agerø
Natura 2000-område nr. 28
Habitatområde H28
Fuglebeskyttelsesområde F23, F27, F28, F39

Emneord:

Habitatdirektivet, Miljømålsloven, målsætninger, indsatsprogram, Natura 2000-planer, Agger Tange, Nissum Bredning, Skibsted Fjord, Agerø

Udgiver:

Miljøministeriet, Naturstyrelsen

Ansvarlig institution:

Naturstyrelsen
Niels Bohrs Vej 30
9220 Aalborg Ø
www.naturstyrelsen.dk

Copyright:

Naturstyrelsen, Miljøministeriet

Sprog:

Dansk

År:

2011

ISBE nr.

978-87-7091-111-5

ISBN nr.

978-87-7091-112-2

Dato:

1. december 2011

Forsidefoto: Spættede sæler i Krik Vig. I baggrunden overdrevs-
skrænter ved Helligsø.

Fotograf: Peter Bundgaard Jensen

Resume:

Natura 2000-plan for Agger Tange, Nissum Bredning, Skibsted Fjord og Agerø (nr. 28). Natura 2000-planen skal sikre gunstig bevaringsstatus for områdets udpegede arter og naturtyper. Området og truslerne mod de udpegede naturtyper og arter beskrives, og der fastlægges målsætninger og indsatser for naturtyperne og arterne. Der foretages en strategisk miljøvurdering af planen.

Må citeres med kildeangivelse



Indhold

Forord	4
Natura 2000-planlægning	5
<i>Natura 2000-planen er bindende for myndighederne</i>	6
Områdebeskrivelse	7
Trusler mod områdets naturværdier	11
Igangværende pleje og genopretning	15
Tilstand og bevaringsstatus/prognose	16
<i>Vurdering af tilstand</i>	16
<i>Vurdering af bevaringsstatus/prognose</i>	19
Målsætning	23
<i>Overordnet målsætning for Natura 2000-området</i>	24
<i>Konkrete målsætninger for naturtyper og arter</i>	25
<i>Modstridende interesser</i>	28
Indsatsprogram	29
<i>Generelle retningslinjer</i>	30
<i>Konkrete retningslinjer</i>	32
<i>Forslag til mulige virkemidler</i>	33
Sammenhæng og synergi med vandplan	33
Strategisk miljøvurdering	34
Bilag 1. Kort over Natura 2000-områdets placering og afgrænsning	35
Bilag 2. Opsummering af Natura 2000-planen og mulige virkemidler	36
Bilag 3. Væsentlige naturforvaltningsmæssige opgaver	37
Bilag 4. Miljørapport for Natura 2000-planen	40
Bilag 5. Fiskeriaktivitet i Natura 2000-området	41



Foto: Claus Bjørn Larsen

Danmarks VIP-natur får egen bodyguard

Hvad har Skagens Gren, Silkeborgskovene og det Sydfynske Øhav til fælles? Eller klokkefrøen, fiskeørnen og gråsælen? De er alle en del af Danmarks særligt værdifulde natur, som vi er forpligtet til at passe godt på. Det samme gælder strandengen, højmosen og boblerevet. Natura 2000-områderne er et netværk af naturområder i EU, der indeholder særligt værdifuld natur set i et europæisk perspektiv. Natura 2000 skal sørge for, at alle 27 EU-lande drager omsorg for egne truede dyr, planter og natur.

Danmark har i alt 246 Natura 2000-områder. Hvert område får nu sin helt egen naturplan, der skal fungere som bodyguard. Det er i alt for mange år gået tilbage for naturens mangfoldighed. Nu skal planerne sørge for, at staten, kommuner og lodsejere drager omsorg for de naturtyper og plante- og dyrearter, der er truede sårbare eller sjældne i EU.

Ny natur på vej

Naturplanerne er den hidtil største naturindsats, der nogensinde er sat i værk i Danmark. Budgettet er ca. 1,8 mia. kroner og vil i stor udstrækning blive finansieret af EU's landdistriktsmidler. Den planlagte indsats dækker ca. 1.600 km², hvoraf de 40 km² er ny natur.

Der er planlagt hundredvis af nye vandhuller, som vil sikre levesteder for padder som klokkefrøen og vandsalamanderen. 200 km² løvskov skal beskyttes mod rydning, og flere hule, gamle og døde træer vil give levesteder for svampe, flagermus og insekter. Fiskeri på havet skal reguleres, så de unikke danske boblerev sikres mod at blive ødelagt af fiskeredskeer, og danske højmoser skal igen have mulighed for at få det bedre. Lige nu er de truet af udtørring og tilgroning. Med naturplanerne skal der ryddes krat og buske og gives bedre og mere naturlige vandforhold.

Tilbagegangen stoppes

Som ny miljøminister er jeg glad for, at vi nu har en plan for at stoppe naturens tilbagegang i Natura 2000-områderne. Der må ikke ske yderligere skade på naturen. Planerne har været for længe undervejs under VK-regeringen. Natura 2000-områderne blev udpeget i årene 1998-2004, og tilbagegangen skulle være standset allerede sidste år.

Danmarks nye SRSF-regering vil føre en mere aktiv og fremsynet naturpolitik. De 246 Natura-områder har nu hver en bodyguard, mens regeringen laver en plan for hele Danmark. Naturplan Danmark skal sætte ambitiøse mål – ikke blot for den natur som findes i Natura 2000-områderne, men for hele den danske natur.

Lad os så komme i gang !

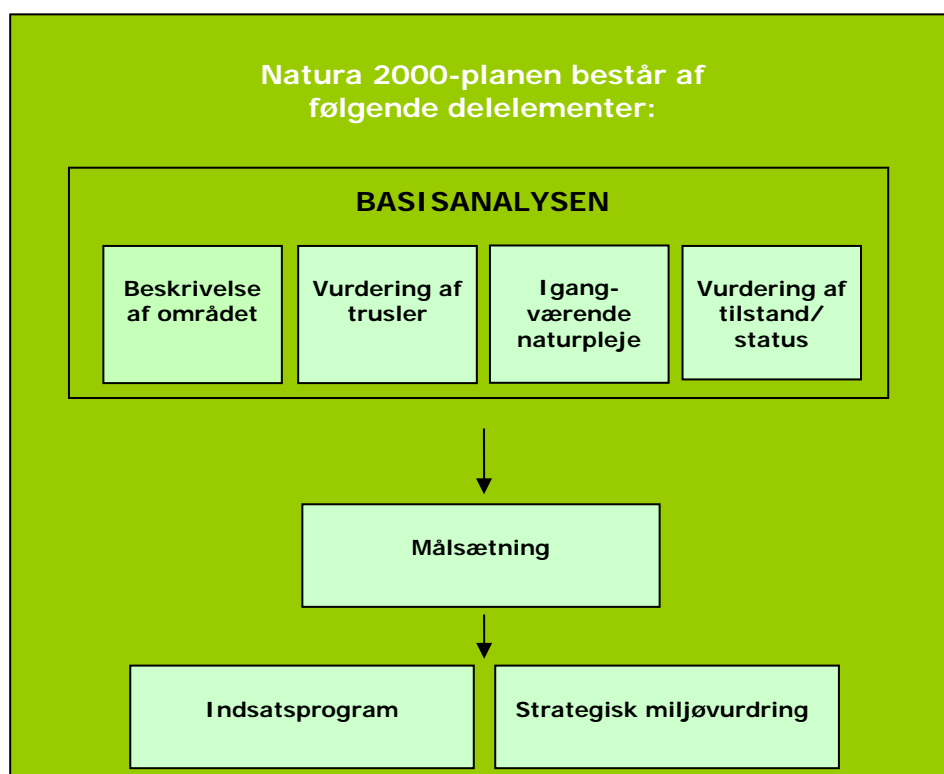
Med venlig hilsen
miljøminister Ida Auken

Natura 2000-planlægning

EU's Natura 2000-direktiver (Fuglebeskyttelses- og Habitatdirektiverne) forpligter Danmark til at gøre den nødvendige indsats for at sikre eller genoprette en række sjældne, truede eller karakteristiske naturtyper og arter. Gennem en målrettet indsats i de udpegede Natura 2000-områder bidrager Danmark til at sikre den europæiske natur og dens mangfoldighed.

Med henblik på at prioritere den nødvendige indsats udarbejder Naturstyrelsen en Natura 2000-plan, der dækker hvert af de udpegede beskyttelsesområder. Natura 2000-planen er en sammenfattende plan, som både indeholder Natura 2000-skovplan for de skovbevoksede fredskovpligtige arealer og Natura 2000-plan for øvrige områder samt arter.

Planen omfatter "udpegningsgrundlaget", dvs. de naturtyper og arter, som området er udpeget for. Natura 2000-planens indhold er vist i figur 1.



Figur 1. Opbygning af en Natura 2000-plan.

Natura 2000-planen er bindende for myndighederne

Natura 2000-planen er bindende, således at alle myndigheder i deres arealdrift, naturforvaltning eller ved udøvelse af deres beføjelser i henhold til lovgivningen i øvrigt skal lægge Natura 2000-planen til grund. Planen er vedtaget i 2011, hvorefter kommunalbestyrelserne og Naturstyrelsen udarbejder bindende handleplaner, som skal sikre gennemførelsen af Natura 2000-planen. Direkte statslig opfølgning i form af bekendtgørelser o.l. sker dog på grundlag af Natura 2000-planen. Offentlige lodsejere kan vælge at gennemføre Natura 2000-planen direkte i deres drifts- og plejeplaner.

Natura 2000-planen tilsidesætter ikke øvrig lovgivning, og den indsats, som iværksættes for at sikre planens gennemførelse, skal have de fornødne tilladelser, dispensationer m.v. på grundlag af konsekvensvurderinger mm. Der er ikke gennemført en konsekvensvurdering i henhold til habitatdirektivets artikel 6.3 af de enkelte planer, idet der ikke i planen er taget konkret stilling forvaltningsindsatsens præcise lokalisering eller valgt forvaltningsmetoder. Der er dog i Natura 2000-planen taget stilling til afvejning mellem modsatrettede naturinteresser i de tilfælde hvor sådanne allerede på nuværende tidspunkt i planlægningen kan forudses, og hvor en sådan afvejning er forbundet med og nødvendig for forvaltningen af området. Evt. konkrete konsekvenser af denne afvejning vil blive afklaret i forbindelse med gennemførelsen af planen og valg af virkemidler.

Natura 2000-planens målsætninger er bindende og skal desuden anvendes ved konsekvensvurdering i forbindelse med myndighedsudøvelse, jf. Miljøministeriets bekendtgørelse nr. 408 af 1. maj 2007 (ændret ved bekendtgørelse nr. 1443 af 11. december 2007 med senere ændringer) om udpegning og administration af internationale naturbeskyttelsesområder samt beskyttelse af visse arter.

Indsatsprogrammets retningslinjer er ligeledes bindende og danner grundlag for områdets handleplan og eventuelle drifts- og plejeplaner.

Natura 2000-planen koordineres med vandplanen for hovedvandopland Limfjorden samt Nordlige Kattegat og Skagerrak og bliver ligesom denne revideret hvert 6. år. De dele af Natura 2000-planen, der vedrører skovbevoksede fredskovspligtige arealer, revideres dog kun hvert 12. år.

Områdebeskrivelse

Natura 2000-området har et areal på 33.165 hektar og afgrænses som vist på bilag 1. Natura 2000-området består af Habitatområde nr. H28: Agger Tange, Nissum Bredning, Skibsted Fjord og Agerø samt Fuglebeskyttelsesområde nr. F23: Agger Tange, F27: Glomstrup Vig, Agerø, Munkholm og Katholm Odde, Lindholm og Rotholme, F28: Nissum Bredning og F39: Harbøre Tange, Plet Enge og Gjeller Sø. På Naturstyrelsens hjemmeside (www.naturstyrelsen.dk) samt i figur 2 og bilag 2 er der angivet hvilke naturtyper og arter, der udgør udpegningsgrundlaget for dette område.

Udpegningsgrundlag for Habitatområde nr. H28			
Naturtyper:	Sandbanke (1110)	* Klithede (2140)	
	Vadeflade (1140)	Havtornklit (2160)	
	* Lagune (1150)	Grårisklit (2170)	
	Bugt (1160)	Klitlavning (2190)	
	Rev (1170)	Næringsrig sø (3150)	
	Strandvold med enårige planter (1210)	Vandløb (3260)	
	Strandvold med flerårige planter (1220)	Tør hede (4030)	
	Enårig strandengsvegetation (1310)	Kalkoverdrev (6210)	
	Strandeng (1330)	* Surt overdrev (6230)	
	Forklit (2110)	Hængesæk (7140)	
	Hvid klit (2120)	* Kildevæld (7220)	
	* Grå/grøn klit (2130)	Rigkær (7230)	
	Arter:	Stavsild (1103)	Spættet sæl (1365)
		Stor vandsalamander (1166)	Blank seglmos (1393)
		Odder (1355)	Gul stenbræk (1528)

Udpegningsgrundlag for Fuglebeskyttelsesområde nr. F23		
Fugle:	Rørdrum (Y)	Hjejle (T)
	Sangsvane (T)	Lille kobbersnepe (T)
	Pibesvane (T)	Almindelig ryle (Y)
	Kortnæbbet gås (T)	Brushane (Y)
	Lysbuget knortegås (T)	Fjordterne (Y)
	Pibeand (T)	Havterne (Y)
	Krikand (T)	Dværgterne (Y)
	Spidsand (T)	Splitterne (Y)
	Rørhøg (Y)	Mosehornugle (Y)
	Klyde (Y/T)	

Natura 2000-plan

Udpegningsgrundlag for Fuglebeskyttelsesområde nr. F27		
Fugle:	Lysbuget knortegås (T)	Klyde (Y)
	Hvinand (T)	Højle (T)
	Toppet skallesluger (T)	Havterne (Y)

Udpegningsgrundlag for Fuglebeskyttelsesområde nr. F28		
Fugle:	Hvinand (T)	Toppet skallesluger (T)

Udpegningsgrundlag for Fuglebeskyttelsesområde nr. F39		
Fugle:	Sangsvane (T)	Almindelig ryle (Y)
	Kortnæbbet gås (T)	Brushane (Y)
	Bramgås (T)	Fjordterne (Y)
	Lysbuget knortegås (T)	Dværgterne (Y)
	Klyde (Y/T)	Mosehornugle (Y)
	Hvidbrystet præstekrave (Y)	

Figur 2. Naturtyper, fugle og andre arter, der udgør udpegningsgrundlaget for Natura 2000-området. (T): Trækfugl, (Y): Ynglefugl.

Natura 2000-området har en kystlinie mod Limfjorden på ca. 80 km. Området består af flere store marine delområder bl.a. Nissum Bredning, som ligger stort set ubeskyttet for vestenvinden og består af lavvandede grunde mod vest, samt Limfjordens dybeste område Od-desund mod øst med dybder ned til omkring 32 meter. Midt i området ligger den beskyttede og lavvandede Skibsted Fjord og længst mod nordøst ligger det vidt forgrenede farvand omkring Agerø. Længst mod vest ligger på Agger og Harboøre Tange med en række kystlaguner, som er meget vigtige levesteder for fugle. Strandenge, strandvolde og overdrev dominerer landdelen af området. Strandengene varierer mellem smalle bræmmer langs fjorden og større sammenhængende strandengsarealer med alle strandengenes karakteristika (zoneringer og lo-systemer). Langs skræntfoden og i Dover Kil området findes de fleste af områdets værdifulde kildevæld og rigkær, mens områdets klittyper findes på Agger Tange.



*Udsigt over Munkholm Odde med naturtypen strandeng.
Foto: Peter Bundgaard Jensen.*

Vigtigste naturværdier

I området findes flere naturtyper, som i kraft af deres store arealmæssige udstrækning eller deres høje naturkvalitet er af stor betydning. Således forekommer en stor del af Nordjyllands samlede areal med strandenge i området. Strandengene er vigtige levesteder for de truede ynglefuglearter alm. ryle (underarten eng-ryle) og brushane.

Der er store marine naturværdier i området i kraft af forekomsten af nogle af landets største lavvandede fjordområder. Disse arealer har tidligere rummet vidtstrakte flader med ålegræs. De lavvandede marine områder omkring Agerø er af international betydning for lysbuget knortegås, mere end halvdelen af verdens samlede bestand raster her i forårsmånederne. Lagunesøerne på Agger og Harbøre Tange, er vigtige ynglepladser for især alm. ryle, brushane, klyde og hav-, split- og dværgterne. Tidligere har også brushane, mosehornugle, og fjordterne haft væsentlige yngleforekomster her. Tangerne huser desuden væsentlige trækbestande af specielt spids-, krik- og pipeand, pibesvane, alm. ryle og hjejle. Dertil kommer, at flere af Natura 2000-områdets uforstyrrede holme udgør vigtige ynglelokaliteter for fjord-, dværg- og havterne.



*Natura 2000-området huser væsentlige trækbestande af flere fugle. Her ses en flok kortnæbbede gæs.
Foto: Peter Bundgaard Jensen*

Flere af trækfuglene på udpegningsgrundlaget har på nationalet plan i de seneste år været stabile eller inde i en fremgang, mens flere af ynglefuglene har været inde i en tilbagegang.

Dover Kil området er unikt som følge af sine store sammenhængende, men heterogene arealer med habitatnatur. Blandt Kilens vigtigste naturtyper er de store blandede, ofte tilgroede, forekomster af kildevæld og rigkær. Forekomsterne af rigkær og kildevæld i dette område rummer flere naturperler med meget varieret flora, som er karakteristisk for naturtyperne. De to arter gul stenbræk, der har været kendt fra området, og blank seglmos som findes i området, er på landsplan meget sjældne.

Odder er vidt udbredt i området.

I basisanalyserne for Natura 2000-området Agger Tange, Nissum Bredning, Skibsted Fjord og Agerø findes der en mere detaljeret gennemgang af området. Se [Naturstyrelsens hjemmeside](#).

Natura 2000-området ligger i Thisted, Morsø, Struer og Lemvig Kommune og indenfor vandplanområdet hovedvandopland Limfjorden samt Nordlige Kattegat og Skagerrak.



Blank seglmos findes ligesom gul stenbræk i lysåbne sumpkilder enkelte steder i Jylland, og er stærkt afhængig af fortsat afgræsning. Det ene af to kendte levesteder nord for Limfjorden er ved Doverkil. Foto: Torben Ebbensgaard.

Trusler mod områdets naturværdier

I det følgende afsnit skal de oplyste trusler forstås som påvirkninger af naturtyper og arter, der er på udpegningsgrundlaget for Natura 2000-området. Trusler er i den forbindelse aktuelt forekommende og konkrete påvirkningsfaktorer, der enkeltvis eller i samvirkning vil kunne forhindre, at naturtyperne og arterne opnår gunstig bevaringsstatus. Det kan dog også være potentielle påvirkningsfaktorer i det omfang, at der er viden om, at påvirkningerne periodevis er forekommet i området, men aktuelt ikke er til stede. Aktuelle påvirkninger, der f.eks. reguleres internationalt eller i anden sammenhæng, og derfor ikke er et anliggende for Natura 2000-planen, kan også fremgå, men vil ikke være en del af denne Natura 2000-plans indsatsprogram.

Arealreduktion/fragmentering. Arealerne med kildevæld samt de truede naturtyper kalkoverdrev, surt overdrev og rigkær er relativt små og ligger isolerede. Arealerne er reduceret væsentligt i areal i de sidste årtier på grund af tilgroning med høje urter, træer og buske samt afvanding, tilplantning og opdyrkning. Naturtypernes tilknyttede plante- og dyrearter, herunder blank seglmos og gul stenbræk, har derved en øget risiko for at uddø/forsvinde fra området, fordi de beskeden arealer ikke kan opretholde så mange og så store bestande af de pågældende arter, og da der er dårlige spredningsmuligheder.

Velegnede levesteder for flere af områdets fugle er ligeledes forringet f.eks. på grund af næringsbelastning, afvanding eller tilgroning som

beskrevet i nedenstående.

Næringsstofbelastning og deraf følgende eutrofiering er en trussel mod de marine naturtyper i Nissum Bredning, Skibsted Fjord og farvandet omkring Agerø. Hele Limfjorden er påvirket af for store tilledninger af næringsstoffer fra land. I de mest lavvandede områder, som de nævnte, resulterer det i masseopblomstring af enårige makroalger, der er med til at nedsætte ålegræssets fladeudbredelse. I områder med større vanddybde resulterer det i masseopblomstring af planteplankton, som medfører nedsat sigtddybde, hvilket reducerer dybdeudbredelsen for ålegræs og flerårige tangarter. I de dybe dele af farvandet omkring Agerø medfører masseopblomstringerne med flere års mellemrum tilfælde af iltsvind ved bunden, som påvirker bunddyrene. Tilførslen med næringsstoffer er ligeledes en trussel mod kystlagunen Søndervig, som periodevist får næringsrigt vand fra Limfjorden. På trods af at flere af fuglearterne er skiftet til at fouragere på tilstødende landarealer, er problemerne med eutrofiering stadig en trussel for fugle, der fouragerer på ålegræs og bunddyr i området. Særligt for ansvarsarten lysbuget knortegås er reduktion af fødegrundlaget i form af ålegræs en trussel.

På det terrestriske plan er en række naturarealer samt mulige levesteder for gul stenbræk og blank seglmos truet af randpåvirkning med næringsstofbelastning fra tilstødende dyrkede arealer.

Næringsstofbelastning fra luften udgør desuden en alvorlig trussel mod forekomsterne af grå/grøn klit, klithede, grårisklit, tør hede og surt overdrev idet laveste ende af tålegrænseintervallet er overskredet på hele arealet.

På baggrund af den kommunale baggrundsdeposition vurderes laveste ende af tålegrænseintervallet også at være overskredet på arealer med forklit og hvid klit.

Pesticider og gifte. Som det fremgår af vandplanerne er der indenfor Natura 2000-område nr. 28 konstateret miljøfarlige stoffer i koncentrationer, der gør at områdets dyre og planteliv kan blive påvirket negativt.

På det terrestriske plan er en række naturarealer randpåvirket med pesticider fra tilstødende dyrkede arealer.

Tilgroning med græs og høje urter er en trussel i store områder med lysåbne naturtyper, herunder mange strandenge, kildevæld og rigkær. Flere af de tilstandsvurderede arealer er domineret af middel-høj-høj vegetation, hvilket er for høj en vegetation, hvis de lyskrævende arter skal bibeholdes. Tilgroning med vedplanter er ligeledes en trussel mod flere af de lysåbne naturtyper.

Udover naturtyperne er levesteder for gul stenbræk og blank seglmos også truet af tilgroning.

For fuglene er tilgroning af yngle- og rasteområder en trussel mod

flere af udpegningsgrundlagets arter. Tilgroning af tidligere afgræsede engarealer er især en stor trussel for de ynglende vadefugle alm. ryle, klyde og brushane, men tilgroning er også en trussel mod mange trækfugle, fordi fourageringsmulighederne forringes.



*Store arealer af strandenge, overdrev, klitter og rigkær i området er groet til med træer og buske. Her ses et tidligere kær og kildeområde ved Doverkil, som nu er stærkt tilgroet med pile- og birketræer. I forgrunden ses opvækst af sitkagraner på et surt overdrev.
Foto: Torben Ebbensgaard.*

Uhensigtsmæssig hydrologi. Overordnet set vurderes eksisterende, såvel som nyere dræning med efterfølgende ændrede hydrologiske forhold at udgøre en akut trussel for rigkær og kildevæld i området samt for levesteder for gul stenbræk og blank seglmos. Bl.a. er regionens eneste voksested med blank seglmos truet af afvandning fra grøftning og dræning.

Uhensigtsmæssig hydrologi som følge af dræning og grøftning udgør også en trussel mod områdets store arealer med strandenge. På en stor del af arealerne er afvandningen så fremskredet, at karakteristiske strukturer som loer, naturlige strandsøer og mindre laguner kun forekommer enkelte steder.

Invasive arter. For de marine naturtyper sandbanke, vadeflade, bugt og rev er invasive arter en alvorlig trussel. Den store brunalge butblæret sargassotang fortrænger de oprindelige arter fra voksestederne på stenet bund og er nu den mest dominerende flerårige tangplante i fjorden. Stillehavsøsters findes flere steder i Nissum Bredning. Det frygtes, at den vil brede sig og fortrænge den almindelige (europæisk) østers. For nylig er masseforekomster af japansk gracillaria-

Natura 2000-plan

tang, som kvæler ålegræsset, observeret flere steder, og den har potentiale til at udvikle massive bestande i hele Limfjorden. Det gælder også dræber-goplen, der ernærer sig ved plankton og fiskeæg, og dermed udgør en trussel mod fiskebestanden. Der er indtil videre ikke kendskab til bekæmpelsesmetoder rettet mod disse marine arter.

På landjorden er især bjerg- og klitfyr samt rynket rose og mossen stjerne-bredribbe en trussel mod naturtyperne strandvold med fler-årige planter, strandeng, grå/grøn klit, klithede, tør hede, kalkoverdrev og surt overdrev.

Mink og mårhund er en trussel mod flere jordrugende fuglearter.



*Udsigt over strandeng og Nissum Bredning fra Agger Tange – som så mange andre steder med den invasive rynket rose i forgrunden.
Foto: Torben Ebbensgaard*

Forstyrrelser fra færdsel og rekreative aktiviteter kan især i fuglenes fældningstid være en trussel mod trækfuglene hvinand og toppet skallesluger.

Prædation, jagt og fiskeri. Prædation på ynglesteder fra bl.a. ræve, rotter, krager og mink udgør en alvorlig trussel mod især de jordrugende vadefugle og terner, idet prædatorerne æder fuglenes æg og unger.

Fiskeri med bundsløbende redskaber, hvorved der sker en fysisk ødelæggelse af rev og boblerev, dels ved fjernelse af bundflora og bundlevende dyr, og dels ved fjernelse af hårbund, sten og skaller, er en trussel mod disse marine naturtype. Omfanget af det aktuelle fiskeri på de pågældende naturtyper kendes ikke. NaturErhvervstyrel-

Miljøministeriet, Naturstyrelsen

sen har dog oplysninger om fiskeri med større fartøjer i og omkring området. Dette fiskeri fremgår af Bilag 5, hvor fiskeriaktiviteterne i 2010 er vist for fiskefartøjer større end 15m.

Fiskeri er endvidere vurderet som en trussel for stavsild, idet fiskeriet kan medføre reduktion i bestanden af arten. Omfanget af det aktuelle fiskeri kendes ikke.



Prædation på ynglesteder udgør en alvorlig trussel mod især de jordrugende vadefugle og terner. Her ses en dværgterne på rede på Harboøre Tange.

Foto: Peter Bundgaard Jensen.

Igangværende pleje og genopretning

Dele af Natura 2000-området er omfattet af fredninger. Agger Tange samt Harboøre Tange er begge fredet med det formål at sikre naturværdierne. Plet Enge og Sønderholm Enge indgår ligeledes i en fredning. Fredningerne af Agger og Harboøre Tange omfatter restriktioner på jagt og færdsel.

I Natura 2000-området indgår desuden fredningen af farvandet omkring Agerø og Skibsted Fjord. Området er fredet med det formål at sikre naturværdierne og området som videnskabeligt referenceområde samt sikre en vis lokal rekreativ udnyttelse. I området er der forbud mod jagt, fiskeri med bundskrabende redskaber samt restriktioner på sejlads og anden færdsel.

Herudover er Boddum bakker, Brokær, Dover Kil og Ydby Skjold fredet med det formål at sikre de landskabelige, arkæologiske og biologiske hensyn.

Mange af Natura 2000-områdets privatejede arealer plejes ved græs-

Miljøministeriet, Naturstyrelsen

ning/slæt.

Af hensyn til de truede engfuglearter har Skov- og Naturstyrelsen gennem en længere årrække foretaget pleje af engarealer især på Agger Tange ved afgræsning og rydninger. Plejen af engarealerne forventes fortsat i de kommende år.

Ved Dover Kil er der i 2006 igangsæt et plejeprojekt med høslet af tagrørene.

Thisted Kommune påbegyndte i begyndelsen af 2011 en rydning af trævækst i dele af Brokær området.

Der er i 2005 udarbejdet en plejeplan for Agerø og omkringliggende fjordområder.

På Harbøre Tange er der i forbindelse med et LIFE-engfugleprojekt etableret en automatisk sluseport i 2007. Ved hjælp af sluseporten styres vandstanden på engene og i lagunesøerne således, at arter og naturtyper på udpegningsgrundlaget tilgodeses bedst muligt. Efter at Naturstyrelsen i 2011 har erhvervet Harbøre Tange kan hydrologien styres udelukkende med fokus på at sikre optimale betingelser for området fugle.

Naturstyrelsen har erhvervet Tissing Vig, som tidligere var en del af Limfjorden, og som efter tørlægning har været udnyttet landbrugs-mæssigt. Området er i 2011 omdannet til en ferskvandssø.

Tilstand og bevaringsstatus/prognose

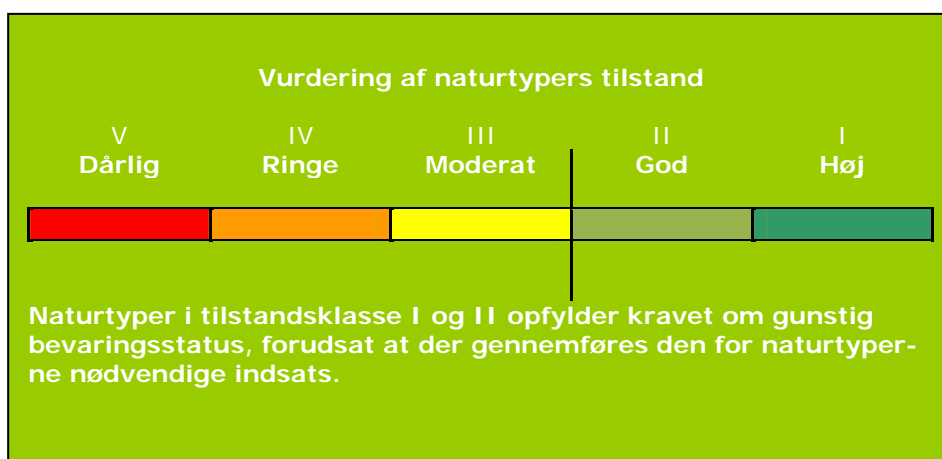
For nogle naturtyper er der udviklet et system til vurdering af den enkelte naturtypes aktuelle *tilstand*, som er et udtryk for typens aktuelle naturindhold og en række andre målbare faktorer.

Bevaringsstatus for naturtyper og arter er derimod en vurdering af, hvordan deres tilstand vil være i fremtiden, såfremt der ikke sker ændringer i udnyttelsen og i de trusler, der eksisterer i dag. Der er således tale om en *prognose* for arternes og naturtypernes udviklingsretning. I de følgende afsnit er der nærmere beskrevet tilstand og bevaringsstatus/prognose for områdets naturtyper og arter.

Vurdering af tilstand

Der er foretaget en vurdering af tilstanden i 23 lysåbne naturtyper og 10 skovtyper, der er kortlagt i basisanalyserne. Desuden er tilstanden vurderet for udvalgte forekomster af 5 søtyper. Vurderingen bygger på et system, der inddeler forekomster af Habitatdirektivets naturtyper i 5 tilstandsklasser (figur 3), hvor I (høj) er bedst og V (dårlig) er værst. Som led i beregningen af tilstanden beregnes både et artsindeks, baseret på indholdet af plantearter i en cirkel med radius på 5 m, og et strukturindeks, baseret på vegetationshøjden, opvækst af

vedplanter, forekomst af drængrøfter m.m. Både artsindekset og strukturindekset har værdier mellem 0 og 1 på referenceskalaen, hvor 1 er den bedste naturtilstand, og 0 er den dårligste. For skovnaturtyperne baseres strukturindeks bl.a. på omfang af jordbearbejdning, afvandsingsforhold, forekomst af invasive arter og trækronernes lagdeling i forskellige etager.

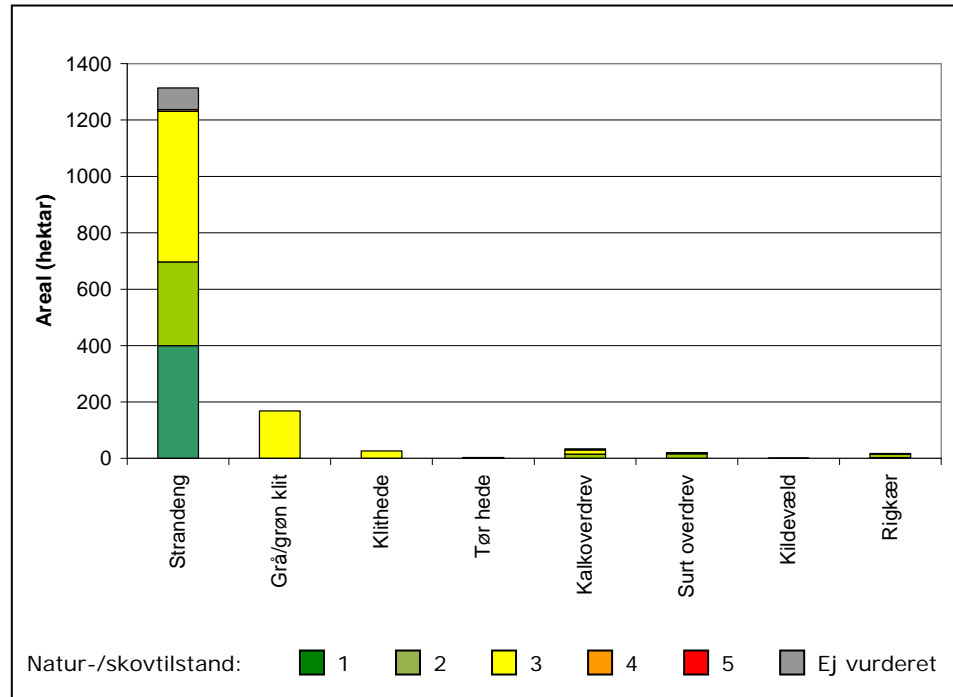


Figur 3. Tilstandsklasser for naturtyper.

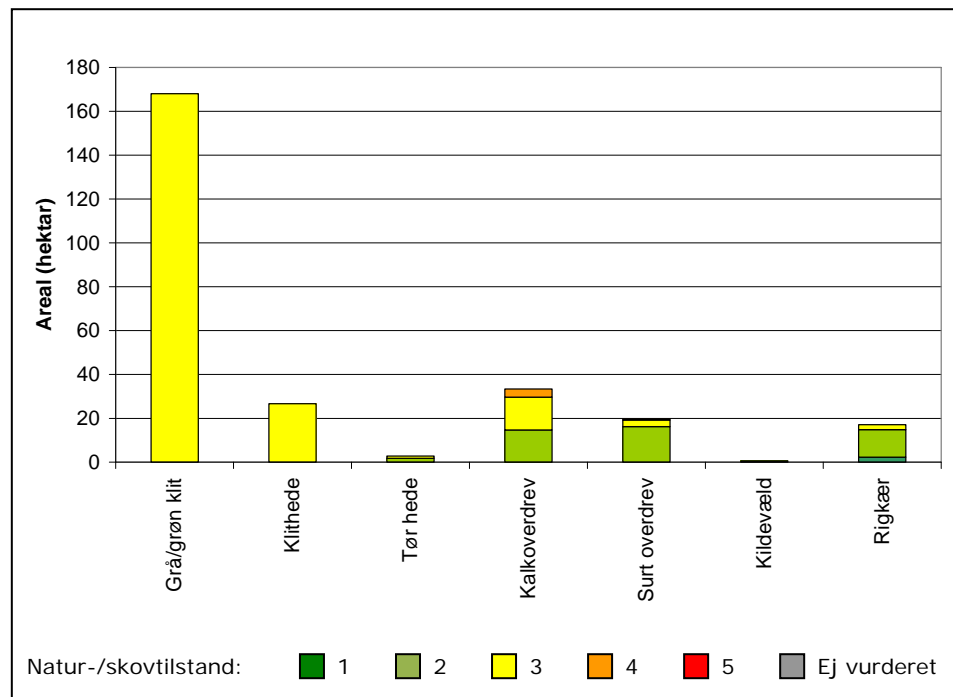
Strukturindeks og artsindeks vægtes sammen til et samlet naturtilstandsindex, der beskriver habitatnaturtypens samlede natur/skovtilstand på arealet. Et højt strukturindeks kombineret med et lavt artsindeks viser, at naturarealet har forudsætninger for et højt naturindhold, men at de karakteristiske arter ikke er til stede. Et højt artsindeks kombineret med et lavt strukturindeks kan anvendes som et redskab til at lokalisere artsrige forekomster med et stort behov for pleje eller anden indsats.

I figur 4 er vist natur/skovtilstanden for Natura 2000-områdets naturtyper. Kun en mindre del af vandhullerne er tilstandsvurderet og er derfor ikke medtaget i figuren.

Natura 2000-plan



Figur 4a. Natur-/skovtilstand for de af Natura 2000-området naturtyper, som er tilstandsvurderet.



Figur 4b. Natur-/skovtilstand for de af Natura 2000-området naturtyper, som er tilstandsvurderet. Figuren er her vist uden strandeng for at tydeliggøre de andre naturtyper.

Natura 2000-plan

Generelt fremgår det af figur 4, at naturtilstanden er ugunstig i store dele af den kortlagte natur i Natura 2000-området.

Endvidere viser de underliggende data, at flere af arealerne er præget af moderat strukturtilstand, hvilket antyder, at der er et potentiale for at hæve naturtilstanden for disse naturtyper via målrettet pleje. Områder med moderat strukturtilstand er oftest præget af problemer med tilgroning med høje græsser, urter og vedplanter. Dette gælder f.eks. arealer med grå/grøn klit og strandeng.

Der findes i alt 356 søer og vandhuller i området, hvoraf 15 søer med et samlet areal på knap 24 ha, er blevet tilstandsvurderet. De fordeles på følgende typer: lagune (12 stk) og næringsrig sø (3 stk).

Se kort med tilstandsvurdering af de enkelte forekomster i Natura 2000-området på [Naturstyrelsens hjemmeside](#).

Der er endnu ikke udviklet et system til vurdering af tilstanden for en række lysåbne naturtyper, marine naturtyper, større søer, vandløb samt fugle og andre arter.

Vurdering af bevaringsstatus/prognose

Miljømålsloven og skovloven fastsætter som et overordnet mål, at naturtyper og arter, som Natura 2000-områderne er udpeget for, skal have en gunstig bevaringsstatus. Gunstig bevaringsstatus er defineret i Habitatdirektivet (figur 5).

Gunstig bevaringsstatus

En naturtypes "bevaringsstatus" anses for "gunstig", når

- det naturlige udbredelsesområde og de arealer, det dækker inden for dette område, er stabile eller i udbredelse, og
- den særlige struktur og de særlige funktioner, der er nødvendige for dets opretholdelse på langt sigt, er til stede og sandsynligvis fortsat vil være det i en overskuelig fremtid, samt når
- bevaringsstatus for de arter, der er karakteristiske for den pågældende naturtype, er gunstig

En arts "bevaringsstatus" anses for "gunstig", når

- data vedrørende bestandsudviklingen af den pågældende art viser, at arten på langt sigt vil opretholde sig selv som en levedygtig bestanddel af dens naturlige levesteder, og
- artens naturlige udbredelsesområde hverken er i tilbagegang, eller der er sandsynlighed for, at det inden for en overskuelig fremtid vil blive mindsket, og
- der er og sandsynligvis fortsat vil være et tilstrækkeligt stort levested til på langt sigt at bevare dens bestande

Figur 5. Habitatdirektivets definition af gunstig bevaringsstatus på biogeografisk niveau for naturtyper og arter.

Gunstig bevaringsstatus skal generelt opnås inden for hver af Danmarks to biogeografiske regioner, nemlig den kontinentale og den atlantiske region. Gunstig bevaringsstatus skal dog ifølge EU's vejledning til direktivets artikel 6 også anvendes på de enkelte Natura 2000-områder, men der findes ingen retningslinjer for, hvorledes denne vurdering skal foretages. Den første Natura 2000-plan laves på grundlag af tilgængelig viden og derfor alene ud fra en prognose for de enkelte naturtyper og arters udvikling.

Prognosen for de kortlagte naturtyper er bestemt på områdeniveau ud fra de enkelte forekomsters natur/skovtilstand og aktuelle trusler og inddeles i *gunstig* eller *ugunstig prognose*. Naturtyper i tilstandsklasse I (høj tilstand) eller II (god tilstand) har en gunstig prognose, hvis det vurderes, at tilstanden også kan opretholdes på langt sigt. I mange tilfælde forudsætter det, at der gennemføres den for naturtyperne nødvendige indsats i form af naturpleje, begrænsning af næringsstofftilførsel, forbedring af hydrologiske forhold m.m.

Prognosen for de øvrige naturtyper og alle arterne er baseret på den bedste tilgængelige viden. Her benyttes begreberne *vurderet gunstig*, *vurderet ugunstig* og *ukendt prognose*.

I Natura 2000-området er der foretaget følgende vurdering af prognosen for naturtyper og arter:

Prognosen er gunstig eller vurderet gunstig for:

- Odder og spættet sæl på grund af store og stabile bestande.
- Rørhøg som ynglefugl på grund af stabile ynglebestande.
- Sangsvane, krikand og hjejle pga. stabile bestande i træktiden.
- Lille kobbersnepe som trækfugl på trods af svingende bestande idet forholdene for arten lokalt er gode.
- Kortnæbbet gås og bramgås som trækfugle på grund af generel national fremgang samt gode raste og fourageringslokaliteter.
- Pibeand og spidsand som trækfugle på grund af nogenlunde stabile bestande i træktiden.

Prognosen er ugunstig eller vurderet ugunstig for:

- De tre marine typer: sandbanke, vadeblade og bugt på grund af for stor tilførsel af næringsstoffer fra oplandet og tilstødende havområder og invasive arter. Prognosen for fiskeriets påvirkning er ukendt. – både i forhold til fiskeriets omfang og påvirkning samt hvilken naturtilstand der skal sikres i forhold til direktivets krav om gunstig bevaringsstatus.
- Rev på grund af for stor tilførsel af næringsstoffer fra oplandet og tilstødende havområder, forhøjede niveauer af miljøfarlige stoffer og invasive arter. Endvidere som følge af fiskeri med bundslæbende redskaber.
- Lagune på grund af næringsstofbelastning.
- Strandeng på grund af afvanding, invasive arter samt tilgroning.
- Forklit og hvid klit da det vurderes, at den laveste ende af tålegrænseintervallet for kvælstofdeposition er overskredet på hele arealet.
- Grå/grøn klit på grund af at den laveste ende af tålegrænseintervallet for kvælstof deposition er overskredet på hele arealet, samt fordi over 25 % af arealet er i strukturklasse III-V som følge af eksempelvis invasive arter og tilgroning.
- Klithede på grund af at den laveste ende af tålegrænseintervallet for kvælstof deposition er overskredet på hele arealet, samt fordi over 25 % af arealet er i strukturklasse III-V som følge af eksempelvis invasive arter og tilgroning.
- Grårisklit da det vurderes at den laveste ende af tålegrænseintervallet for kvælstof deposition er overskredet på hele arealet.
- Vandløb på grund af grødeskæring og vandløbsoprensning.
- Tør hede på grund af at den laveste ende af tålegrænseintervallet for kvælstof deposition er overskredet på hele arealet, samt fordi over 25 % af arealet er i strukturklasse III-V på grund af eksempelvis tilgroning.
- Kalkoverdrev på grund af, at over 25 % af arealet er i strukturklasse III-V som følge af eksempelvis fragmentering, tilgroning og invasive arter.
- Surt overdrev på grund af fragmentering, tilgroning, invasive

Natura 2000-plan

arter samt at den laveste ende af tålegrænseintervallet for kvælstof deposition er overskredet på hele arealet.

- Rigkær og kildevæld på grund af fragmentering, afvanding og tilgroning.
- Blank seglmos og gul stenbræk på grund af afvanding, tilgroning samt fordi gul stenbræk ikke er fundet i området i en år-række.
- Klyde på grund af svingende eller aftagende yngle- og trækbestand, tilgroning af fouragerings- og ynglepladser samt prædation.
- Hvidbrystet præstekrave da arten på trods af egnede levesteder er forsvundet som ynglefugl i området.
- Alm. ryle og brushane som ynglefugle på grund af svingende eller aftagende ynglebestand, tilgroning af ynglepladser og prædation.
- Splitterne og fjordterne på grund af at arterne er forsvundet som ynglefugle som følge af prædation.
- Havterne som ynglefugl på grund af svingende eller aftagende ynglebestand.
- Dværgterne som ynglefugl på grund af svingende eller aftagende ynglebestand og prædation på ynglepladserne.
- Pibesvane som trækfugl på grund af svingende eller aftagende bestand såvel på nationalt plan som inden for området.

Prognosen er ukendt for:

- Strandvold med enårige planter og strandvold med flerårige planter på grund af mangelfuldt vidensgrundlag.
- Enårig strandengsvegetation på grund af mangelfuldt vidensgrundlag.
- Havtornklit, klitlavning og hængesæk da naturtyperne ikke er registreret i forbindelse med kortlægningen
- Næringsrig sø da naturtypen ikke er kortlagt i området.
- Stavsild på grund af mangelfuldt vidensgrundlag.
- Stor vandsalamander på grund af mangelfuldt vidensgrundlag.
- Rørdrum som ynglefugl samt hvinand og toppet skallesluger som trækfugle på grund af mangelfuldt vidensgrundlag.
- Lysbuget knortegås som trækfugl. Bestanden er nogenlunde stabil bestand, men ålegræsset er i stadig tilbagegang.
- Mosehornugle på grund af mangelfuldt vidensgrundlag.



Området har en god, stabil bestand af odder.

Foto: Ib Nord

Målsætning

Det overordnede mål er at sikre eller genoprette gunstig bevaringsstatus for de naturtyper og arter, der udgør udpegningsgrundlaget i de enkelte Natura 2000-områder (jf. dog nedenfor om eventuelle modstridende interesser).

Der opstilles en **overordnet målsætning** for området. Den overordnede målsætning angiver det overordnede sigte for, hvorledes området skal udvikle sig både for at sikre områdets integritet og en gunstig bevaringsstatus for arter og naturtyper. Målsætningen skal endvidere fremhæve de naturtyper og arter, der udgør den største arealandel af området, og endelig fremhæves forekomster af naturtyper og arter, der har stor vigtighed på nationalt og/eller biogeografisk niveau. En vurdering af denne betydning foretages efter følgende kriterier:

- Stort areal, levested eller bestand
- Få forekomster
- Truede naturtyper og arter
- Særlige danske ansvarsområder

Der opstilles desuden mere **konkrete målsætninger**, der fastlægger de langsigtede mål for udviklingen i areal og tilstand for de enkelte naturtyper og arters levesteder. Målfastsættelsen tager udgangspunkt i den tilstand, som er vurderet for naturtyper og arters levested efter tilstandsvurderingssystemet. Hvor der ikke er udviklet et sådant system, skal gunstig bevaringsstatus sikres eller genoprettes på baggrund af bedste faglige viden. Da der endnu ikke er udviklet et tilstandsvurderingssystem til brug for vurdering af areal og tilstand af

levestederne for fuglearterne, er fastsættelse af målsætningen for de enkelte fuglearter på udpegningsgrundlaget sket på baggrund af en vurdering af, om størrelsen og kvaliteten af levestedet kan rumme bestanden, og ikke på om bestanden rent faktisk er til stede. De i planen angivne bestandsstørrelser er fastsat på baggrund af den officielle danske indmelding til EU.

Såvel overordnet målsætning som de konkrete målsætninger rækker ud over 1. planperiode og beskriver en tilstand, der tager hensyn til potentialet i de lokale naturforhold. Målsætningerne afspejler desuden en afvejning af eventuelle modstridende interesser efter retningslinjer angivet i Skov- og Naturstyrelsen 2009: "Retningslinjer for den statslige Natura 2000-planlægning: Målfastsættelse og indsatsprogram".

Overordnet målsætning for Natura 2000-området

Baggrund for den overordnede målsætning:

I dette Natura 2000-område er der særlig fokus på, at Limfjorden samt Agger og Harboøre Tanger med deres vidtstrakte strandenge og store marine havområder sikres som velegnede, vigtige levesteder for de mange yngle- og trækfugle på udpegningsgrundlaget. Området har international betydning som rasteområde for de nationale ansvarssarter lysbuget knortegås, kortnæbbet gås, sangsvane, pibesvane, krikand, pibeand og spidsand. Områdets udpegningsgrundlag omfatter endvidere de truede ynglefugle alm. ryle, brushane, splitterne, dværgterne og mosehornugle samt den sjældne ynglefugl hvidbrystet præstekrave ("få forekomster"). Strandengene er i sig selv biogeografisk væsentlige idet der i området er kortlagt over 5% (8,9%) af Danmarks samlede areal af strandeng i den atlantiske region. Natura 2000-området rummer endvidere vigtige marine naturtyper i Nissum Bredning, Skibsted Fjord og farvandet omkring Agerø.

Der er også fokus på området omkring Doverkil med fine kildevæld og den truede naturtype rigkær. Området er levested for blank seglmos og har tidligere været levested for gul stenbræk. Gul stenbræk er ikke på udpegningsgrundlaget andre steder i den atlantiske region ("få forekomster").

I Natura 2000-området er der ligeledes fokus på kystskrænterne langs Limfjorden med de truede naturtyper kalkoverdrev og surt overdrev. I Natura 2000-området er der kortlagt over 5% (8,3%) af Danmarks samlede areal af kalkoverdrev i den atlantiske region. Området indeholder et potentiale for udvidelse af arealet med klittyper, kalkoverdrev, surt overdrev, kildevæld og rigkær. En udvidelse og sammenkædning af arealerne forbedrer muligheden for at bevare og sikre spredningsmuligheder for naturtypernes karakteristiske og meget sjældne arter.

- *Det overordnede mål for Natura 2000-området er: at naturtyper og arter på udpegningsgrundlaget opnår gunstig bevaringsstatus.*
Målet er, at områdets hav- og kystnatur udgør et stort, sammenhængende naturområde med vægt på dynamisk kystudvikling og reetablering af de hydrologiske og naturmæssige sammenhænge mellem havet og kysten, med velegnede, udbredte yngle- og rasteområder for hav- og kystfugle samt spættet sæl.
De i området arealmæssigt dominerende marine naturtyper samt søer og laguner sikres. De i biogeografisk henseende vidstrakte strandenge sikres ligeledes.
Fuglebeskyttelsesområderne sikres som vigtige, velegnede levesteder for udpegningsgrundlagets fuglearter, herunder ansvarsarterne pibesvane, sangsvane, kortnæbbet gås, lysbuget knortegås, pibeand, krikand og spidsand samt de truede eller sjældne ynglefugle brushane, alm. ryle, hvidbrystet præstekrave, splitterne, dværgterne og mosehornugle.
Kystskrænterne med de truede naturtyper kalkoverdrev og surt overdrev sikres.
Doverkil sikres som karakteristisk landskabselement i området med meget fine kildevæld og rigkær og som velegnet levested for den biogeografisk sjældne art gul stenbræk.
Arealet af surt overdrev, kalkoverdrev, kildevæld og rigkær, herunder arealet af ovenstående levesteder, søges øget, og der skabes så vidt muligt skabes sammenhæng mellem forekomsterne. Arealet med klitnaturtyper øges.
Områdets økologiske integritet sikres i form af en for naturtypen hensigtsmæssig hydrologi og drift/pleje, som indebærer bekæmpelse af invasive arter, en lav næringsstofbelastning samt gode sprednings og etableringsmuligheder for arterne.

Konkrete målsætninger for naturtyper og arter

Der opstilles følgende konkrete målsætninger, som fastlægger de langsigtede mål for naturtyper og arter i Agger Tange, Nissum Bredning, Skibsted Fjord og Agerø:

- *Naturtyper og arter skal have en gunstig bevaringsstatus.*
- *For naturtyper og for arters levesteder, der er vurderet til natur/skovtilstandsklasse I eller II og gunstig prognose skal udviklingen i deres areal og tilstand være stabil eller i fremgang.*
- *For naturtyper og arters levesteder, der er vurderet til natur/skovtilstandsklasse III-V og/eller ugunstig prognose skal udviklingen i deres natur/skovtilstand være i fremgang, således at der opnås natur/skovtilstand I-II og gunstig bevaringsstatus, såfremt de naturgivne forhold giver mulighed dertil. Det samlede areal af naturtypen/levestedet skal være stabilt eller i fremgang, hvis naturforholdene tillader det.*



*Strandenge og strandsøer på Agger Tange, Harboøre Tange, Agerø og langs hele Limfjorden er bl.a. vigtige levesteder for den truede ynglefugl brushane. Arten er tæt på at forsvinde som ynglefugl i området.
Foto: Peter Bundgaard Jensen.*

- *For naturtyper og arter uden tilstandsvurderingssystem og/eller med en ukendt prognose er målsætningen gunstig bevaringsstatus. Det betyder, at tilstanden og det samlede areal af levestederne for områdets udpegede arter stabiliseres eller øges, således at der er grundlag for nedennævnte bestandstal eller – for arter uden bestandstalsmål – grundlag for tilstrækkelige egnede yngle- og fourageringsområder..*
- *Naturtypeforekomster i artsklasse I målsættes til tilstandsklasse I og skal søges udvidet/sammenkædet, hvis de naturgivne forhold gør det muligt. Dette drejer sig om forekomster med strandeng, tør hede kalkoverdrev og rigkær.*
- *Tilstanden og det samlede areal af levestederne for ynglefuglene sikres stabilitet eller fremgang. Der sikres et passende antal delområder med tilstrækkeligt egnede yngle- og fourageringssteder, så de kan danne grundlag for en bestand på følgende antal ynglepar (se tabel 1):*
- *Tilstanden og det samlede areal af levestederne for trækfuglene sikres stabilitet eller fremgang, således at der er grundlag for rastende/fouragerende bestande på mindst (se tabel 1):*

Natura 2000-plan

Tabel 1: Specifikke mål for yngle- og trækfuglenes levesteder og bestande i område N 28 (Agger Tange, Nissum Bredning, Skibsted Fjord og Agerø). Levestederne søges at opnå en størrelse og struktur, som muliggør opnåelse af det nævnte antal. Yngle- og bestandsstørrelserne er et samlet minimumsmål for Natura 2000- området.

YNGLEFUGLE	Antal ynglepar
Rørdrum	*
Rørhøg	*
Klyde	380
Hvidbrystet præstekrave	*
Alm. Ryle	66
Brushane	*
Havterne	260
Fjordterne	40
Dværgterne	22
Splitterne	300
Mosehornugle	*
TRÆKFUGLE	Antal trækfugle
Pibesvane	600
Sangsvane	900
Kortnæbbet gås	6500
Bramgås	120
Lysbuget knortegås	2900
Pibeand	11500
Krikand	3000
Spidsand	2100
Hvinand	7000
Toppet skallesluger	4000
Hjejle	20300
Lille Kobbersneppe	1600
Klyde	1700

*) Tilstanden og det samlede areal af levesteder for rørdrum, rørhøg, hvidbrystet præstekrave, brushane og mosehornugle som ynglefugle stabiliseres eller øges, således at der er tilstrækkeligt med egnede yngle- og fourageringssteder for arterne i området.

- Arealet med rigkær og kildevæld udvides med sammenlagt ca. 100 %, hvor de naturgivne forhold gør det muligt.
- Arealet med surt overdrev og kalkoverdrev søges udvidet og forekomsterne sammenkædet, hvor de naturgivne forhold gør det muligt.
- Arealet med klitnaturtyper søges på længere sigt udvidet og forekomsterne sammenkædet, hvor de naturgivne forhold gør det muligt.
- Levesteder for de sjældne bilag II-arter gul stenbræk og blank seglmos udvides og sammenkædes. For arterne sikres 1-3 levesteder af en sådan størrelse (ca. 1 ha) og kvalitet, at de

som minimum samlet vil kunne opretholde en levedygtig bestand.

Modstridende interesser

En målsætning om gunstig bevaringsstatus for en bestemt naturtype kan indebære en nedprioritering af en anden naturtype eller art, og det er nødvendigt at foretage et valg.

Visse naturtyper kan antagelig kun opretholdes på bekostning af andre naturmæssige interesser.

I dette Natura 2000-område medfører den naturlige succession, at habitatnaturtypen grårisklit langsomt breder sig på bekostning af mere lysåbne naturtyper. Ved naturpleje i området skal der tages hensyn til dette forhold, så balancen mellem naturtyperne på udpegningsgrundlaget opretholdes og målsætningen om gunstig bevaringsstatus for alle typerne opfyldes. Udviklingen skønnes dog at være beskeden.

I særlige tilfælde kan naturtypen vandløb med vandplanter nedprioriteres til fordel for andre våde habitatnaturtyper. Dette gælder kun i tilfælde, hvor vandløbet er kunstigt anlagt, kanaliseret og har ringe naturindhold.

I forhold til fuglene kan der i Natura 2000-området være en aktuel afvejning af, om der på enge og strandenge skal skabes gunstige levevilkår for rørhøg og rørdrum, som yngler i veludviklet rørsump, eller for f.eks. brushane og alm. ryle, som yngler på velafgræssede enge. I langt de fleste tilfælde er de afgræssede enge under tilgroning, og vadefuglene er truede og i tilbagegang, så her prioriteres at genskabe de afgræssede, gunstige forhold for engfuglene. Gamle, veludviklede rørsumpe, hvor rørhøg og rørdrum yngler bevares naturligvis urørte. Det vurderes, at der er plads til levesteder for alle fuglearterne i området, og at konflikten ikke er stor, da rørhøg og især rørdrum lever og har rede i vanddækkede arealer og ikke på tilgroede engarealer.



Store områder med strandeng, rigkær og kilder mangler drift og pleje og er tilgroet med tagrør.

Foto: Torben Ebbensgaard

Indsatsprogram

Opfyldelsen af Habitat- og Fuglebeskyttelsesdirektivernes krav om gunstig bevaringsprognose er en opgave, som strækker sig over lang tid og kræver en omfattende indsats over flere planperioder. Det er derfor nødvendigt at prioritere indsatsen i den enkelte planperiode. Den nationale prioritering af indsatsen i 1. planperiode er formuleret i 4 sigtelinjer, som lægger niveauet for indsatsen i planperioden. Sigtelinjerne er beskrevet i bilag 3.

Indsatsprogrammet, der bygger på de 4 sigtelinjer, beskriver indsatsen i den første planperiode 2010-2015 (for skovbevoksede fredsskopspligtige arealer dog frem til 2021).

Indsatsprogrammet består af en række **generelle retningslinjer**, som skal sikre den eksisterende naturtilstand. De generelle retningslinjer gælder for alle arter og naturtyper på udpegningsgrundlaget, og den nødvendige indsats vil efterfølgende blive konkretiseret i de kommunale/statslige handleplaner.

Indsatsprogrammet består desuden af en række **konkrete retningslinjer**, som skal sikre små naturarealer, ubeskyttede naturarealer og særligt truede arter og naturtyper. De konkrete retningslinjer giver en nærmere beskrivelse af den indsats, som i disse særlige tilfælde skal indarbejdes i de kommende handleplaner.

Indsatsprogrammet indeholder ikke bindende krav til kommunernes,

Miljøministeriet, Naturstyrelsen

Naturstyrelsens eller andre offentlige lodsejeres brug af de virkemidler og tiltag, som skal sikre den nødvendige indsats. Tiltag prioriteres og konkretiseres i handleplanerne eller i andre opfølgende tiltag.

Indsatsprogrammet for Natura 2000-området omfatter nedenstående generelle og konkrete retningslinjer, som tillige er vist oversigtligt i bilag 2.

Generelle retningslinjer

Indsatser efter sigtelinje 1. Areal og tilstand af udpegede naturtyper og levesteder for udpegede arter må ikke gå tilbage eller forringes.

- 1.1 *Reduktion af kvælstof-deposition fra luften på områdets habitatnaturtyper sker ved administration af husdyrgodkendelsesloven, der med ændringen af 10. februar 2011 har fastlagt et særligt beskyttelsesniveau af hensyn til bevaringsmålsætningen i Natura 2000-planlægningen. Den øvrige tilførsel af næringsstoffer til naturtyperne reduceres, herunder fra dræntilløb og fodring. For marine naturtyper, søer og vandløb reguleres tilførslen af næringsstoffer via vandplanen*
- 1.2 *Der sikres den for naturtyperne mest hensigtsmæssige hydrologi på arealer med strandeng, kildevæld og rigkær samt på levesteder for gul stenbræk og blank seglmos.*
- 1.3 *De terrestriske naturtyper sikres en hensigtsmæssig ekstensiv drift og pleje.*
- 1.4 *Vandløb inden for området sikres gode fysiske forhold og kontinuitet. Denne indsats sikres via vandplanlægningen.*
- 1.5 *Der sikres velegnede levesteder for stavsild, stor vandsalamander, odder, spættet sæl, blank seglmos og gul stenbræk.*
- 1.6 *Der sikres velegnede levesteder med yngre/raste/forageringsmuligheder for rørdrum, rørhøg, alm. ryle, brushane, hvidbrystet præstekrave, splitterne, fjordterne, havterne, dværgterne, mosehornugle, klyde, lysbugget knortegås, kortnæbbet gås, bramgås, pibesvane, sangsvane, pibeand, krikand, spidsand, hvinand, toppet skallesluger, lille kobbersnepe og hjejle.*
- 1.7 *Der sikres ynglepladser med minimal påvirkning fra prædatorer for dværgterne, splitterne, fjordterne, havterne, klyde, alm. ryle, brushane og hvidbrystet præstekrave.*



Klyde er en af de mange ynglende vadefugle i området.

Foto: Ib Nord

- 1.8 *Der sikres levesteder med individuel hensyntagen til den enkelte arts sårbarhed overfor forstyrrelser for hvinand og toppet skallesluger. Naturstyrelsen undersøger og vurderer, hvor og i hvilket omfang, der er behov for konkret indsats.*
- 1.9 *Invasive arter som mink, rynket rose, bjerg-fyr og klit-fyr, bekæmpes med bedst kendte metode og deres spredning forebygges efter bedst kendte viden.*
- 1.10 *For de marine naturtyper sikres, at projekter og aktiviteter ikke skader lokaliteten.*
- 1.11 *For stavsild sikres, at projekter og aktiviteter ikke har væsentlige påvirkninger på forekomsten af fiskene i området.*



Hjejler på Agger Tange.
Foto: Peter Bundgaard Jensen

Konkrete retningslinjer

Indsatser efter sigtelinje 2. Små og fragmenterede habitatnaturtyper og levesteder for arter, som ikke kan opretholdes ved drift af det nuværende areal alene, sikres ved arealudvidelse, sammenkædning af arealer, pleje af naboarealer og/eller etablering af spredningskorridorer.

- 2.1 *Forekomsterne af kalkoverdrev, surt overdrev, kildevæld og rigkær søges udvidet og sammenkædet, hvor de naturgivne forhold gør det muligt.*
- 2.2 *Velegnede levesteder for den sjældne og truede bilag II-art gul stenbræk udvides eller sammenkædes.*

Indsatser efter sigtelinje 3. Naturtyper og levesteder, som ikke er beskyttet af natur- og miljølovgivningen skal sikres.

- 3.1 *Konstaterede forekomster af habitatnaturtyper, der ikke er omfattet af lovgivningen, sikres mod ødelæggelse.*
- 3.2 *Der sikres beskyttelse mod ødelæggelse af rev.*

Indsatser efter sigtelinje 4. Der skal gøres en særlig indsats for naturtyper og arter, hvis biogeografiske status er i fare for at blive alvorligt forringet i 1. planperiode.

- 4.1 *Arealet med rigkær udvides sammen med arealet med kildevæld (levested for gul stenbræk) med sammenlagt 10-20 ha, hvor de naturgivne forhold gør det muligt.*
- 4.2 *Arealet med kalkoverdrev og surt overdrev udvides, hvor de naturgivne forhold gør det muligt.*
- 4.3 *Gul stenbræk sikres, ved at potentielle levesteder opnår en*

Miljøministeriet, Naturstyrelsen

kvalitet og størrelse (ca. 1 ha, 1-3 levesteder) i området omkring Doverkil. Herved sikres også levesteder for blank seglmos.

- 4.2 *De truede ynglefugle: alm. ryle, brushane, splitterne og dværgterne sikres gunstig bevaringsstatus ved at sikre levestederne en kvalitet og størrelse, så de minimum kan understøtte de i målsætningen angivne ynglende par i området hvert år.*
- 4.3 *Fugle under kriteriet om "få forekomster": For hvidbrystet præstekrave sikres tilstrækkeligt store, uforstyrrede og velegnede yngle- og fourageringsområder til, at en stabil ynglebestand af hvidbrystet præstekrave kan etableres.*

Forslag til mulige virkemidler

Kommunerne, Naturstyrelsen og andre offentlige lodsejere/myndigheder udarbejder handleplaner, vælger virkemidler og foretager den konkrete forvaltning indenfor rammerne af indsatsprogrammet. Mulige virkemidler nævnt i bilag 2 skal derfor betragtes som eksempler på, hvorledes indsatsprogrammet kan gennemføres.

Sammenhæng og synergi med vandplan

Natura 2000-planen er koordineret med vandplanen. Ifølge Vandrammedirektivet må tilstanden af vandområderne ikke forringes, og vandplanens indsatsprogram vil generelt forbedre den eksisterende vandkvalitet i større søer, vandløb, fjorde og kystvande. Forbedringen sker ved reduktion i tilførslen af næringsstoffer og miljøfarlige stoffer samt stedvis sikring af en mere naturlig hydrologi i ådale. Vandplanen vil desuden forbedre de fysiske forhold og sikre kontinuiteten på udvalgte vandløbsstrækninger. Disse indsatser forventes i de fleste tilfælde at bidrage til at forbedre tilstanden i de vandafhængige habitatnaturtyper og i levestederne for de arter, der er tilknyttet vand.

Der er gode muligheder for at opnå andre synergieffekter mellem de 2 planer, men i enkelte tilfælde kan der opstå konflikter, f.eks. hvor indsats efter vandplanen medfører oversvømmelser af habitatnaturtyper eller levesteder for arter.

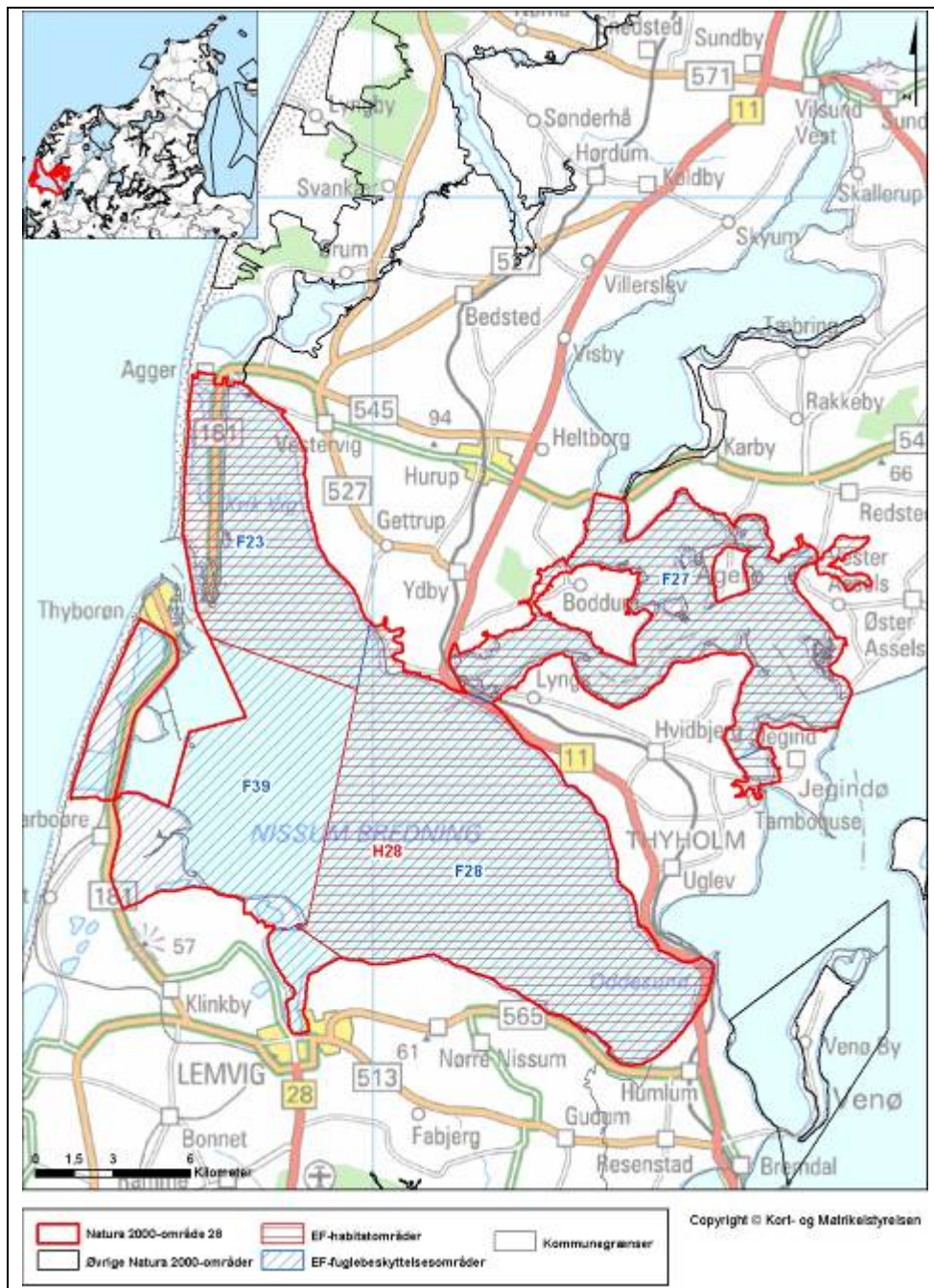
Planlagt indsats efter vandplanen der kan påvirke udpegningsgrundlaget i et Natura 2000-område væsentligt, skal konsekvensvurderes i henhold til habitatdirektivets artikel 6, stk. 3. Indsatsen kan i givet fald kun gennemføres, hvis det på grundlag af bedste faglige viden dokumenteres, at aktiviteten ikke vil skade bevaringsmålsætningen for området. Potentielle konflikter mellem Vand- og Natura 2000-planen skal som udgangspunkt være afdækket i forbindelse med vedtagelse af vandplanen.

Strategisk miljøvurdering

I medfør af Bekendtgørelse nr. 936 af 24. september 2009 af lov om miljøvurdering skal der foretages en miljøvurdering af planer og programmer, der omhandler fysisk planlægning og arealanvendelse, eller som kan påvirke et internationalt beskyttelsesområde væsentligt.

I bilag 4 er der udarbejdet en miljørapport, der belyser konsekvenserne ved at gennemføre Natura 2000-planen for område nr. 28

Bilag 1. Kort over Natura 2000-områdets placering og afgrænsning



Natura 2000-område Agger Tange, Nissum Bredning, Skibsted Fjord og Agerø, N28

Bilag 2. Opsummering af Natura 2000-planen og mulige virkemidler

En opsummering af Natura 2000-planens indhold, mål og indsatsprogram findes samlet i Bilag 2 - opdelt på de naturtyper og arter, der udgør udpegningsgrundlaget for det på gældende Natura 2000-område.

Se www.naturstyrelsen.dk – under opslag om plan for dette Natura 2000-område

Bilaget indeholder endvidere en oversigt over mulige virkemidler, der er eksempler på, hvordan indsatsprogrammet kan gennemføres.

Sammen med bilag 2 findes på hjemmesiden baggrundsmateriale for planerne samlet i basisanalyse og tillæg til basisanalyse samt henvisning til kort over forekomst af de kortlagte og tilstandsvurderede naturtyper.

Bilag 3. Væsentlige naturforvaltningsmæssige opgaver

Ved igangsætningen af Natura 2000-planprocessen blev der identificeret en række væsentlige naturforvaltningsmæssige opgaver. På baggrund heraf blev der opstillet 4 sigtelinjer, der formulerer prioriteringen af den nødvendige indsats. Sigtelinjerne er forelagt og godkendt af Folketingets Miljø- og Planlægningsudvalg. Sigtelinjerne sætter dermed rammerne for Natura 2000-planlægningen.

De overordnede rammer er formuleret i nedenstående bilag. Teksten indgik i idéfasen for vand- og naturplanlægningen, juni – december 2007.

Antallet af naturtyper, der kortlægges og tilstandsvurderes er siden udvidet.

Væsentlige naturopgaver

Miljøministeriet har udarbejdet en oversigt over væsentlige naturforvaltningsmæssige opgaver i Natura 2000-planlægningen. Det er de opgaver, som tillægges den højeste prioritet i 1. planperiode fra 2010 til 2015:

Væsentlige naturforvaltningsmæssige opgaver i Natura 2000-planlægningen:

Danmark er ifølge Habitatdirektivet forpligtiget til at iværksætte de nødvendige foranstaltninger, der sikrer eller genopretter en gunstig bevaringsstatus for de naturtyper og arter, der udgør habitatområdernes udpegningsgrundlag.

Samtidig er Danmark forpligtet til, via gennemførelsen af Fuglebeskyttelsesdirektivet, at træffe egnede foranstaltninger med henblik på at beskytte yngle- og rasteområder for en række fuglearter.

Væsentlige trusler mod naturen

En række faktorer udgør de væsentligste trusler mod de direktivudpegede naturtyper og arter:

Næringsstofbelastning medfører markante forringelser af terrestriske naturtyper, søer, vandløb og kystnære farvande først og fremmest som følge af gødskning, afstrømning fra markarealer og kvælstofnedfald. Store mængder næringsstoffer i naturen fremmer ensartede næringskrævende artssamfund på bekostning af et alsidigt plante- og dyreliv og medfører forringede forhold for den biologiske mangfoldighed og naturtyper og arter;

Tilgroning ændrer på afgørende vis levevilkårene for en række plante- og dyrearter, herunder fuglene. Det truer også især lysåbne naturtyper som moser, enge, klitter, heder, overdrev men også egeskove ofte som følge af manglende eller utilstrækkelig drift;

Fragmentering skaber isolation af arternes bestande, hvorved de risikerer at uddø. Foruden et direkte tab af naturareal, forringes de eksisterende naturtypers tilstand og deres økologiske funktioner;

Udtørring er en vedvarende trussel mod mange våde naturtyper og de tilhørende arter som følge af en ændring i de naturlige vandforhold;

Invasive arter er ikke hjemmehørende arter, der spreder sig. De optager plads og fortrænger det oprindelige plante- og dyreliv og findes i dag på mange naturarealer;

Forstyrrelse kan være en afgørende faktor navnlig for truede og sårbare arter, der på grund af levevis og specifikke krav til levested, vil være følsomme overfor menneskelige aktiviteter. Ofte vil truslerne påvirke i samme retning. For eksempel er tilgroning ofte en effekt af næringsstof-belastning og udtørring, tillige er presset på mange arter højt på grund af fragmentering, og det øges yderligere med forekomst af for eksempel invasive arter og menneskelig forstyrrelse.

Overordnet målsætning

Målsætningen er, at de udpegede naturtyper og arter på sigt opnår "gunstig bevaringsstatus". Der skal opstilles en langsigtet målsætning for hvert af de udpegede Natura 2000-områder.

Målsætningen rækker udover 1. planperiode og beskriver en tilstand, der tager hensyn til potentialet i de lokale naturforhold og i de udpegede områder som helhed.

Sigtelinjer for indsatsen i 1. planperiode

Natura 2000-planen skal under hensynstagen til den overordnede målsætning opstille konkrete retningslinjer for indsatsen i 1. planperiode for hvert enkelt beskyttelsesområde. Det kan være en indsats, som strækker sig ud over planperioden, men som skal iværksættes nu.

Opfyldelsen af Habitat- og Fuglebeskyttelses-direktivernes krav om "gunstig bevaringsstatus" er en opgave, som strækker sig over lang tid og kræver en omfattende indsats. Det er derfor nødvendigt at prioritere og målrette indsatsen i den enkelte planperiode. Den nationale prioritering af indsatsen i 1. planperiode fokuserer på at sikre naturtilstanden for udpegede naturtyper og bestandene for udpegede arter. Der vil på baggrund af naturmæssige forskelligheder være regionale forskelle i gennemførelsen af indsatsen.

Sikring af naturtilstanden af eksisterende naturarealer og arter i beskyttelsesområderne

Ifølge direktiverne skal de naturtyper og arter, der udgør områdernes udpegningsgrundlag, have en gunstig bevaringsstatus. Der er således en forpligtigelse til at sikre naturen mindst samme tilstand som ved

direktivernes ikrafttræden. Dette kræver ofte en løbende driftsindsats og en vedvarende indsats mod næringsstofbelastningen på de eksisterende naturarealer for at opretholde eller genoprette dem i samme tilstand.

Sikring af de små naturarealer

De små naturarealer er ofte i dårlig naturtilstand, blandt andet fordi de er så små, at påvirkningen fra omgivende arealer har stor betydning. En udvidelse af små naturarealer indenfor beskyttelsesområderne samt eventuelt sammenkædning af arealer via spredningskorridorer og trædesten kan være nødvendig for at opretholde naturtilstanden også på længere sigt.

Sikring af naturtyper og levesteder som lovligt kan ødelægges

Der skal ske en sikring af de naturtyper og levesteder, der ikke er beskyttet mod aktiviteter, som direkte kan ødelægge dem. Det drejer sig for eksempel om skovens naturtyper og sten- og boblerev på havet. Der vil derudover være andre ikke beskyttede levesteder for visse af direktivernes arter, hvor en sikring kan være nødvendig, for eksempel for visse fuglearter.

Indsats for truede naturtyper og arter

For naturtyper og arter, hvis status på landsplan er i fare for at blive voldsomt forringet i 1. planperiode, og hvor der er en fare for, at de forsvinder fra den danske natur på sigt kan en egentlig naturgenopretningsindsats og/eller målrettet drift være nødvendig. Som eksempler på truede naturtyper og arter kan nævnes højmoser, eremit og sortterne.

Natura 2000-planlægningen fastlægger desuden retningslinjer for myndighedernes skønsmæssige beføjelser efter lovgivningen i øvrigt.

Natura 2000 og Vandrammedirektivet

Gennemførelsen af Vandrammedirektivet og vandplanerne forventes at bidrage til at imødegå nogle af ovennævnte trusler. Eksempelvis genskabes nye naturområder i ådale, og vandkvaliteten vil blive forbedret. Omfanget af synergieffekten mellem Natura 2000 og Vandrammedirektivet vil blive tydelig undervejs i planprocessen. For vandforekomster, der også er omfattet af Natura 2000-direktiverne, vil det strengeste af miljømålene være gældende.

Med målbekendtgørelsen er der fastlagt nærmere retningslinjer for fastsættelse af mål i Natura 2000-områderne og defineret en 5-trinskala for naturtilstanden i 18 lysåbne naturtyper. Et tilsvarende tilstandssystem er under udarbejdelse for de 10 skovnaturtyper og for direktivernes arter. På et senere tidspunkt vil et tilstandssystem for såvel de ferske som de marine naturtyper blive udarbejdet.

Bilag 4. Miljørapport for Natura 2000-planen

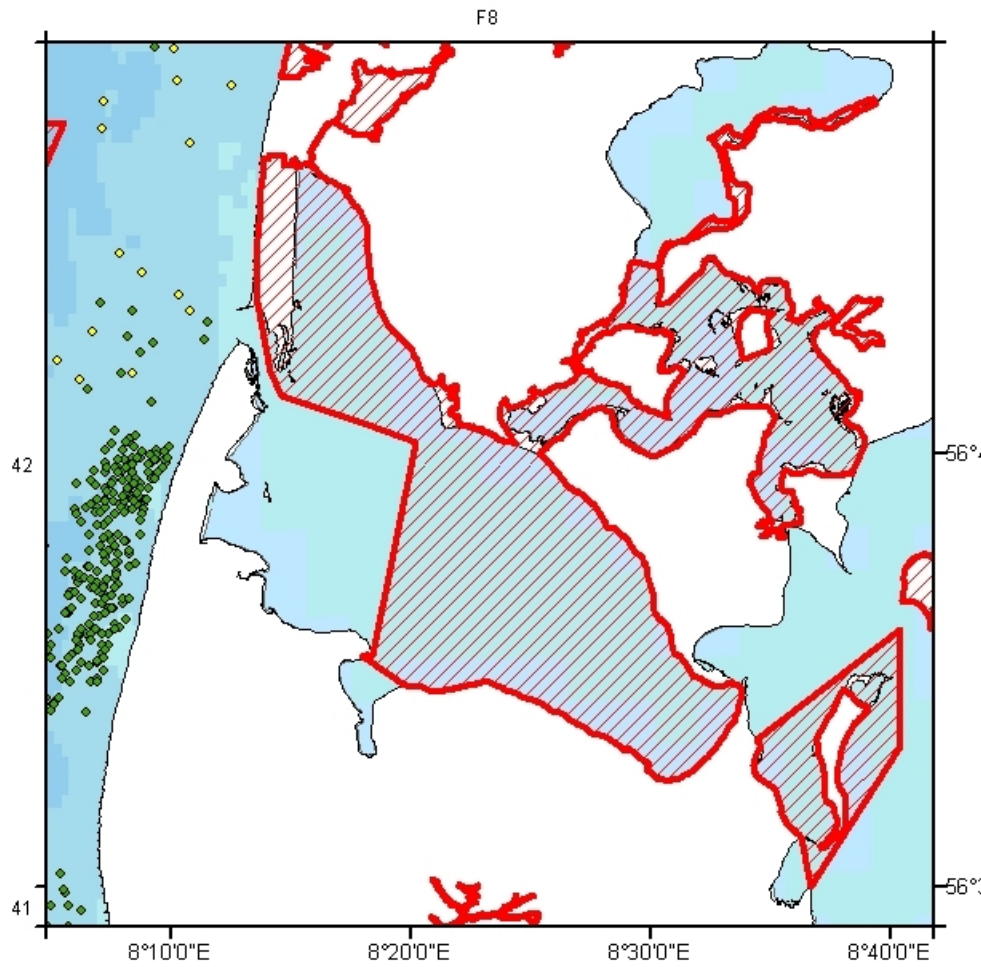
Miljørapport for Natura 2000-planen for område nr. N28 Agger Tange, Nissum Bredning og Skibsted Fjord og Agerø

- kan læses på Naturstyrelsens hjemmeside (www.naturstyrelsen.dk) under opslag om plan for dette Natura 2000-område




Bilag 5. Fiskeriaktivitet i Natura 2000-området

Fiskeriaktivitet med garn og bundtrawl ifølge VMS data fra 2010 for alle fartøjer over 15 meter er vist i nedenstående kort. VMS står for Vessel Monitoring System, og er et satellitbaseret overvågningssystem for fiskefartøjer, der regelmæssigt sender data til fiskerimynderhederne om fartøjers position, kurs og fart.

VMS systemet er obligatorisk for fiskefartøjer over 15 meter (12 meter fra 1. januar 2012). Der sendes signaler hver time, og disse data giver således en indikation af det fiskerimønster, som var gældende for året 2010. Det præcise fiskeri fra fartøjer under 15 meter kendes ikke, da fartøjer under 15 meter i 2010 ikke var forpligtet til at have VMS om bord.



Agger Tange, Nissum Bredning, Skibsted Fjord og Agerø

-  Natura2000_Områder
-  Garn VMS punkter 2010
-  Bundtrawl VMS punkter 2010

Fiskeriaktivitet med garn og bundtrawl ifølge VMS data i år 2010 fra både over 15 meter.

Natura 2000-plan



Naturstyrelsen
Haraldsgade 53
2100 København Ø
www.nst.dk