



Miljøgodkendelse af midlertidigt oplag af- fald i neddeleerhal

For:

Fjernvarme Horsens A/S



MILJØGODKENDELSE af mid- lertidigt oplag af affald i nedde- lerhal

For:

Fjernvarme Horsens A/S

Adresse: Endelavevej 7, 8700 Horsens
Matrikel nr.: 872 og 880b, 800e, 800g, Horsens Markjoder
CVR-nummer: 35520104
P-nummer: 1018867741
Listepunkt nummer: 5.2. Bortskaffelse eller nyttiggørelse af affald i
affaldsforbrændingsanlæg eller
affaldsmedforbrændingsanlæg:
a) For ikke-farligt affald, hvor kapaciteten er større end
3 tons/time. (s)

1.1. Forbrænding af brændsel i anlæg med en samlet en
nominel indfyret termisk effekt på 50 MW eller derover
b) Hvor brændslet er andet end kul og/eller orimulsion
J. nummer: 2026-41735

Miljøgodkendelsen omfatter:

Godkendelse til midlertidigt oplag af affald i neddelerhal.

Dato: 15. juni 2026

Godkendt: Rikke Grünnewald



**Miljø- og
Ligestillingsministeriet**
Miljøstyrelsen

Annonceres den 15. juni 2026
Klagefristen udløber den 13. juli 2026
Søgsmålsfristen udløber den 15. december 2026
Godkendelsen udløber senest 31. december 2026

Indhold

Indholdsfortegnelse

| | | |
|-----------|--|-----------|
| 1. | Indledning | 1 |
| 2. | Afgørelse og vilkår | 2 |
| 2.1 | Vilkår for miljøgodkendelsen | 2 |
| A | Generelle forhold | 2 |
| B | Indretning og drift | 2 |
| C | Luftforurening | 3 |
| D | Lugt | 3 |
| E | Spildevand, overfladevand mv. | 3 |
| F | Støj | 3 |
| G | Affald | 3 |
| H | Jord og grundvand | 3 |
| I | Til- og frakørsel | 4 |
| J | Indberetning/rapportering | 4 |
| K | Driftsforstyrrelser og uheld | 4 |
| 3. | Vurdering og bemærkninger | 5 |
| 3.1 | Begrundelse for afgørelse | 5 |
| A | Generelle forhold | 8 |
| B | Indretning og drift | 8 |
| C | Luftforurening | 9 |
| D | Lugt | 9 |
| E | Spildevand, overfladevand m.v. | 9 |
| F | Støj | 10 |
| G | Affald | 10 |
| H | Jord og grundvand | 10 |
| I | Til- og frakørsel | 11 |
| J | Indberetning/rapportering | 11 |
| K | Driftsforstyrrelser og uheld | 11 |
| | Bedst tilgængelige teknik | 11 |
| 3.2 | Udtalelser/høringssvar | 13 |
| 4. | Forholdet til loven | 14 |
| 4.1 | Lovgrundlag | 14 |
| 4.2 | Øvrige gældende godkendelser og påbud | 15 |
| 4.3 | Tilsyn med virksomheden | 16 |
| 4.4 | Offentliggørelse og klagevejledning | 16 |
| 4.5 | Liste over modtagere af kopi af afgørelsen | 17 |

Bilag

Bilag A. Ansøgning om miljøgodkendelse/miljøteknisk beskrivelse

- Bilag B. Kort over virksomhedens beliggenhed i 1:25.000
- Bilag C. Virksomhedens omgivelser (temakort)
- Bilag D. Lovgrundlag – Referenceliste
- Bilag E. Afgørelse om basistilstandsrapport

1. Indledning

Fjernvarme Horsens A/S, Horsens kraftvarmeværk, er beliggende på Endelavevej 7, 8700 Horsens. Værket omfatter en affaldsfyret enhed, der modtager forskelligt ikke-farligt affald og et biomasseværk, der modtager flis til forbrænding.

Affald som modtages til forbrænding oplagres i en affaldssilo. Affaldssiloen er omfattet af vilkår J5 i Revurdering af Miljøgodkendelse af 12. januar 2024. På denne baggrund kræves det, at siloen tømmes for affald for at siloen kan efterses for revner, utætheder eller andre skader. I den forbindelse ser Fjernvarme Horsens det nødvendigt at håndtere affald, som de modtager fra kommunen, andetsteds end siloen, inden det omlæsses og videre sendes til andre affaldsforbrændingsanlæg, hvor det i perioden for eftersynet, varetages.

Fjernvarme Horsens har ansøgt om midlertidigt at fravige vilkår E7, i deres Revurdering af Miljøgodkendelse fra 12. januar 2024, i perioden 8. august 2026 til 21. august 2026. Fjernvarme Horsens ønsker, i samme periode, midlertidig godkendelse til at håndtere affald i deres neddelerhal. Håndteringen vil bestå af, at affald aflæsses i deres neddelerhal og efterfølgende omlæsses til andre køretøjer, som transporterer det til andre anlæg. Der er ikke drift af forbrændingsanlægget, i periodens mens affaldssiloen efterses. Med håndtering af affald i neddelerhal følger desuden, at virksomheden heller ikke kan overholde vilkår E3, E5 og E6, da disse relaterer sig til forebyggelse af lugt ved håndtering af affald i aflæssehallen. Der sættes vilkår i nærværende afgørelse, som tilsvarende sikrer forebyggelse af lugt ved håndtering af affald i neddelerhallen.

Dette er en tidsbegrænset godkendelse. Virksomheden har oplyst at der ønskes tilladelse i perioden 8. august 2026 til 21. august 2026, men har oplyst, at hvis kontrollen af siloen viser behov for vedligehold, kan behovet for håndtering af affald i neddelerhallen forlænges. Miljøstyrelsen har på baggrund heraf valgt at fastsætte udløbsdatoen til 31. december 2026, selvom det forventes, at aktiviteten ophører 21. august 2026.

Ansøgningen kan ses i Bilag A.

Der er den 24. oktober 2023 udarbejdet en basistilstandsrapport for hele virksomheden.

Miljøstyrelsen har i forbindelse med ansøgning modtaget oplysninger om BTR punkt 1-3 fra Fjernvarme Horsens A/S. Miljøstyrelsen traf den 15. juni 2026 afgørelse om, at Fjernvarme Horsens A/S ikke skal udarbejde en supplerende basistilstandsrapport, som omhandler det ansøgte projekt.

Afgørelsen om ikke-supplerende BTR for nærværende afgørelse er vedhæftet i Bilag E.

Miljøstyrelsen har ikke modtaget en ansøgning fra Fjernvarme Horsens i henhold til § 18 i miljøvurderingsloven. Miljøstyrelsen har taget dette til efterretning.

2. Afgørelse og vilkår

På grundlag af oplysningerne i afsnit 3, ansøgning om miljøgodkendelse, samt bilagene til afgørelsen godkender Miljøstyrelsen hermed midlertidigt oplag af affald i neddelerhal.

Miljøgodkendelsen meddeles i henhold til § 33, stk. 1, i miljøbeskyttelsesloven.

Afgørelsen gives på følgende vilkår, der som udgangspunkt er retsbeskyttede i en periode på 8 år fra afgørelsens dato.

I afgørelsen er anvendt populærnavne for love og bekendtgørelser. En samlet oversigt fremgår af bilag D.

2.1 Vilkår for miljøgodkendelsen

A Generelle forhold

A1 Godkendelsen skal være tilgængelig på virksomheden. Alle relevante personer skal kende godkendelsens indhold.

A2 Tilsynsmyndigheden skal straks underrettes, såfremt vilkårene i denne godkendelse ikke overholdes.

Hvis overskridelser af vilkår eller andre driftsforstyrrelser eller uheld medfører umiddelbar fare for menneskers sundhed, eller i betydeligt omfang truer med at påvirke miljøet negativt, skal driften af anlægget i relevant omfang indstilles.

Virksomheden skal straks træffe de fornødne foranstaltninger til sikring af, at vilkårene igen overholdes.

B1 B Indretning og drift

B2 Virksomheden må, i perioden for nærværende godkendelse, udelukkende modtage og håndtere kommunalt dagrenovation i neddelerhallen fra Horsens Kommune.

B3 I perioden for nærværende godkendelse, må tilført affald kun håndteres i neddelerhallen.

B4 Affald, der aflæsses i neddelerhallen, i perioden for nærværende godkendelse, må maksimalt være oplagret i neddelerhallen i 24 timer.

Affald, uden for oplagsområdet, skal opsamles samme dag og anbringes inden for rammerne af oplagsområdet, således at flugt af affald til omgivelserne undgås.

Renholdelse af overflader, både inden for oplagspladsen og uden for oplagspladsen, herunder til- og frakørselsveje, skal foretages løbende, således at lugtgener forebygges effektivt.

B5 Rengøring af oplagsarealet skal ske minimum én gang dagligt i perioden for nærværende godkendelse, og indtil normal drift af affaldssilo er genoptaget.

C **Luftforurening**

Diffuse støvemissioner

C1 Projektet er omfattet af vilkår D64 og D66 i Revurdering af miljøgodkendelserne af 12. januar 2024, og må derfor ikke give anledning til væsentlige støvgener.

D **Lugt**

D1 Projektet er omfattet af vilkår E1 og E2 i revurdering af miljøgodkendelse af 12. januar 2024, og må derfor ikke give anledning til øget lugtgener.

E **Spildevand, overfladevand mv.**

E1 Der må i perioden, for håndtering af affald i neddelerhallen, ikke være udledning af spildevand fra oplagsarealet. Eventuelle afløb på arealet skal være tilstoppede, og evt. spildevand skal opsamles og bortskaffes.

F **Støj**

F1 Det ansøgte projekt er omfattet af virksomhedens støjgrænser, jf. vilkår G1, G5 og G6 i revurdering af miljøgodkendelse af 12. januar 2024.

G₁ **Affald**

Affald som aflæsses og omlæsses i neddeler hal, må ikke givet øget flugt af affald til omgivelserne.

Virksomheden skal etablere afskærmning mod vind ved indgangen til neddelerhallen, som sikrer at der ikke kan ske flugt af affald til omgivelserne.

H1

H **Jord og grundvand**

H2

Belægningen i neddelerhallen, hvor der skal være oplagring af affald, skal være tæt og i god vedligeholdelsesmæssig stand.

Inden håndtering af affald i neddelerhal påbegyndes, skal belægninger kontrolleres for skader og utætheder. Eventuelle skader og utætheder skal udbedres inden håndtering af affald kan påbegyndes.

Såfremt der er skader og/eller utætheder bedes virksomheden sende dokumentation, til den tilsynsførende myndighed, der viser, at skader og/eller utætheder er udbedret inden oplag af affald påbegyndes.

I Til- og frakørsel

Der sættes ingen nye vilkår.

Vilkår vedrørende til- og frakørsel i virksomhedens gældende revurdering af 12. januar 2024, er fortsat gældende.

J Indberetning/rapportering

J₁

Virksomheden skal, når affaldssiloen, efter gennemført eftersyn og eventuel reparation, er klar til drift, skriftligt orientere Miljøstyrelsen herom.

Orienteringen skal ske når det midlertidige oplag af affald i neddelerhallen er ophørt og når normal drift af affaldssiloen er genoptaget.

K Driftsforstyrrelser og uheld

Der sættes ingen nye vilkår.

Vilkår vedrørende driftsforstyrrelser og uheld i virksomhedens gældende miljøgodkendelser, er fortsat gældende.

3. Vurdering og bemærkninger

Miljøstyrelsen vurderer, at etablering af oplagspladsen inden for Fjernvarme Horsens matrikel medfører meget begrænsede effekter på omkringliggende omgivelser og miljø, idet oplagspladsen vil være placeret i neddelerhallen på virksomhedens areal og ikke medfører emissioner.

3.1 Begrundelse for afgørelse

Ifølge §18 i [godkendelsesbekendtgørelsen](#) må godkendelsesmyndigheden ikke meddele godkendelse, medmindre den bl.a. vurderer, at virksomheden har truffet de nødvendige foranstaltninger til at forebygge og begrænse forureningen ved anvendelsen af BAT.

Ligeledes må godkendelsesmyndigheden ikke meddele godkendelse, medmindre virksomheden i øvrigt kan drives på stedet uden at påføre omgivelserne forurening, som er uforeneligt med hensynet til omgivelsernes sårbarhed og kvalitet.

Miljøstyrelsen har, i nærværende godkendelse, sat vilkår, som skal sørge for, at jord og grundvand beskyttes mod forurening. Ligeledes er der sat vilkår, som skal sørge for at lugt og flugt af affald undgås. Der sættes i nærværende godkendelse vilkår for, hvordan virksomhedens neddelerhal, i en midlertidig periode, kan bruges til aflæsning og oplag af affald. Desuden har Miljøstyrelsen ligeledes sat vilkår som skal sikre, at projektet lever op til formålet med BAT for affaldsforbrænding (WI, Waste Incineration, 2019).

Ydermere skal det nævnes, at vilkår E3, E5, E6 og E7 i virksomhedens revurdering af 12. januar 2024 ikke ophører, dog får virksomheden midlertidig godkendelse til at oplagre og håndtere affald fra Horsens Kommune, i virksomhedens neddelerhal. Når virksomheden har færdiggjort deres projekt, skal vilkår E3, E5, E6 og E7 igen overholdes.

Miljøstyrelsen har den 6. maj 2026 modtaget udfyldt BTR punkt 1-3 fra Fjernvarme Horsens A/S. Virksomheden vurderer at projektet ikke forudsætter at der skal udfyldes punkt 4-9.

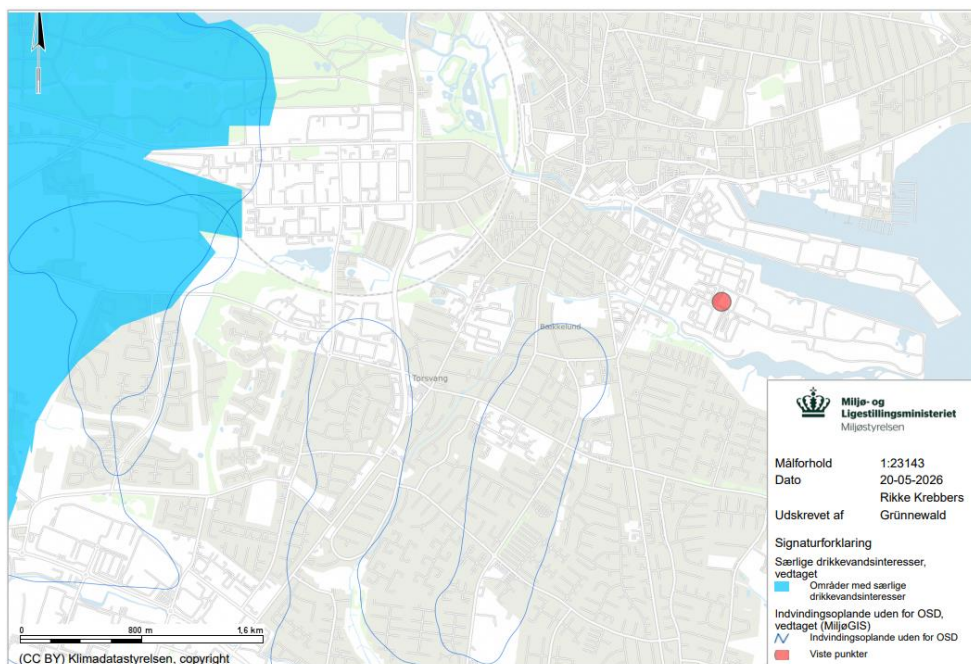
3.1.1 Planforhold og beliggenhed

Fjernvarme Horsens udvidede i 2023 fjernvarmeforsyningsområder til at dække hele Horsens by, Stensballe, Hatting, Lund, Egebjerg og Gedved. Anlægget har en affaldsforbrændingskapacitet på ca. 100.000 ton affald pr. år.

Virksomheden er beliggende i et område udlagt i kommuneplanen til teknisk anlæg i Horsens kommuneplan for 2021-2033. Projektet er omfattet af rammeområde HR.00.04.T.1 i Kommuneplan 2013 for Horsens Kommune. Anlægget er omfattet lokalplan 2016 – 8, Teknisk Anlæg, Varmeværk, Endelavevej, Horsens.

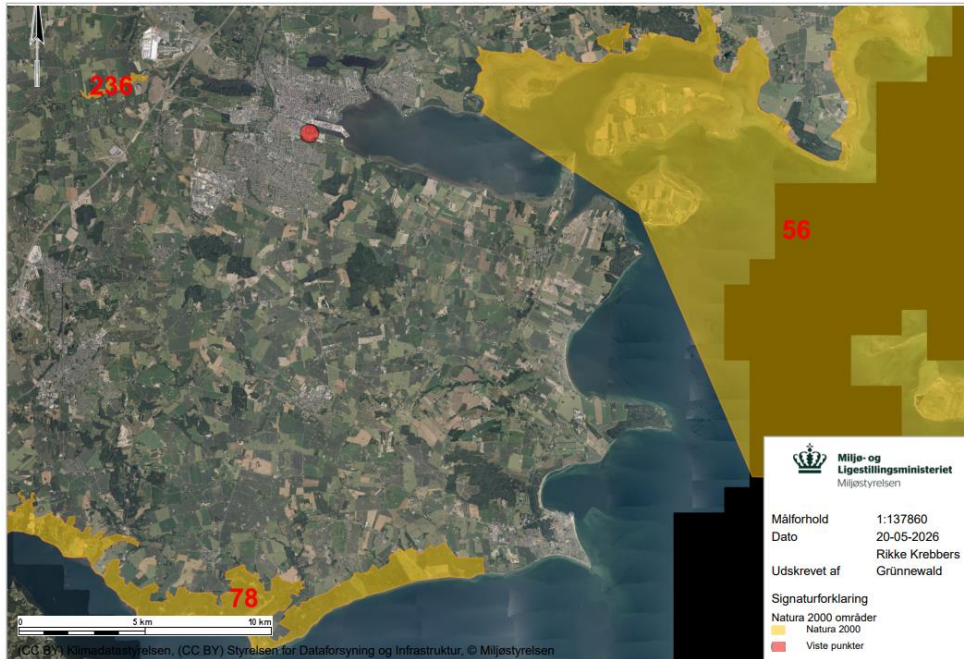
Området er omfattet af vandplan for Hovedvandopland 1.9 Horsens Fjord 2009-2015 og Forslag til vandområdeplan for Jylland og Fyn.

Projektområdet ligger uden for områder med særlig drikkevandsinteresse (OSD-område), og uden for indvindingsoplande til almene vandværker samt uden for nitratfølsomme indvindingsområder (NFI).



Anlægget ligger i nærhed til kysten, herunder Horsens Fjord. "Viste punkter" henviser til Fjernvarme Horsens A/S adresse.

I forhold til §3-beskyttede og internationale naturbeskyttelsesområder (Natura 2000) er der foretaget en vurdering for de nærmest beliggende områder, som er naturområderne umiddelbart syd og sydvest for anlægget ved Vejle Fjord samt N56 Horsens Yderfjord, som er beliggende 6,6 km øst for projektområdet og N236 Byholm Ådal, som er beliggende 7,1 km vest for projektområdet.



Anlægget ligger mellem flere natura2000 områder. "Viste punkter" henviser til Fjernvarme Horsens A/S adresse.

3.1.2 Begrundelse for og bemærkninger til de enkelte vilkår

A Generelle forhold

Afgørelsen skal være tilgængelig på virksomheden og driftspersonalet skal være orienteret om godkendelsens indhold og vilkår, således at det sikres at ansvarlige for drift er bekendte med virksomhedens miljøgodkendelse og sikrer at denne overholdes til enhver tid.

Vilkåret er fastsat med udgangspunkt i godkendelsesbekendtgørelsens § 21, stk. 1. Vilkåret skal sikre, at driftsherren straks indberetter til tilsynsmyndigheden, når vilkår ikke overholdes.

B Indretning og drift

Der sættes vilkår om, at virksomheden i perioden for håndtering af affald i neddelerhallen, kun må modtage kommunalt dagrenovation fra Horsens Kommune. Virksomheden har i deres ansøgning om miljøgodkendelse beskrevet, at projektet omhandler håndtering af kommunalt affald og dagrenovation. I denne godkendelse er der derfor sat vilkår om, at virksomheden i perioden, hvor der håndteres affald i neddelerhallen, kun må håndteres kommunalt dagrenovation.

Vilkår B2

Vilkåret sættes for at sikre, at det affald der tilføres virksomheden, i perioden for nærværende godkendelse, mens der håndteres kommunalt affald i neddelerhallen, udelukkende må håndteres i neddelerhallen. Affaldet må, i perioden hvor der håndteres affald i neddelerhallen, ikke håndteres andre steder på virksomhedens grund, da dette kan give øget flugt af affald, øget lugtgener og øget støjbelastning. Virksomheden har i ansøgningsmaterialet oplyst, at affald i perioden for kontrollen af affaldssiloen vil blive håndteret og omlastet i neddelerhallen. Vilkåret fastholder denne forudsætning.

For at sikre, at projektet lever op til formålet med BAT 21 Affaldsforbrænding (WI, Waste Incineration, 2019), sættes dette vilkår for at sikre, at det modtagne affald ikke ligger i neddelerhallen i mere end 24 timer, således at oplag af affald ikke giver anledning til lugtgener. Dette gælder alle dage, og affald må således heller ikke ligge i neddelerhallen hen over en weekend.

Der stilles vilkår om, at oplag ikke må give anledning til flugt eller spredning til omgivelserne.

Flugt og spredning af affald til omgivelserne anses for værende en negativ miljøpåvirkning, som skal undgås. I tilfælde af, at der mod forventning vil ske flugt af affald fra pladsen, skal virksomheden foretage tiltag til at forhindre dette.

Vilkår B5
For at sikre, at projektet lever op til formålet med BAT 21 Affaldsforbrænding (WI, Waste Incineration, 2019), sættes der vilkår om at oplag af affald i neddelerhal ikke må give anledning til lugtgener. Derfor præciseres det, at pladsen for oplag skal rengøres når pladsen er tom. Rengøring af oplagspladsen skal ske minimum én gang dagligt. Vilkåret sikrer, at der ikke kan ligge rester af affaldet, som kan medføre lugtgener.

Da perioden for nærværende godkendelse ligger om sommeren, hvor det kan forventes at temperaturerne er høje, finder Miljøstyrelsen det særligt vigtigt at vilkåret vedrørende rengøring overholdes. Vilkåret præcisere ikke, om der skal spules/vaskes gulv som del af rengøringen, men det følger af vilkåret, at rengøringen skal være tilstrækkelig til at forebygge lugtgener.

C Luftforurening

Vilkår C1
Miljøstyrelsen vurderer, at det eksisterende vilkår er tilstrækkeligt og sætter et vilkår for at præcisere, at det ansøgte projekt er omfattet af gældende vilkår. Det er præciseret, at det er tilsynsmyndigheden, der afgør om en forurening er væsentlig, idet det ikke er virksomhedens vurdering, der er afgørende.

Diffuse udslip af støv er ikke omfattet af gældende Luftvejledning. For at undgå væsentlige gener fra diffuse udslip af støv, er der stillet vilkår om at disse udslip skal begrænses. Diffuse udslip reguleres via krav til virksomhedens indretning og drift.

D Lugt

Vilkår D1

Miljøstyrelsen vurderer, at de eksisterende vilkår E1 og E2 i revurdering af miljøgodkendelse af 12. januar 2024, er tilstrækkelige og dermed sættes et vilkår for at præcisere, at det ansøgte projekt er omfattet af gældende vilkår.

Vilkår sættes for at sikre, at der ikke sker lugtgener fra selve affaldsoplaget.

Vilkåret tydeliggør, at det er tilsynsmyndigheden, der afgør om lugtgenerne er væsentlige.

Vilkår E1 E Spildevand, overfladevand m.v.

For at undgå ophobning af eventuelt spildevand i virksomhedens neddelerhal i perioden, hvor der håndteres kommunalt dagrenovation i hallen, sættes der vilkår om, at der ikke må ske udledning af spildevand fra oplagsarealet. Desuden sættes der ligeledes vilkår om, at eventuelle afløb på arealet skal være tilstoppede. Eventuelt spildevand skal opsamles og bortskaffes.

Under normal drift opsamles spildevand fra neddelerhallen i et afløb der løber på tværs af hallen og samles i en brønd placeret i den sydligste del af hallen. Herfra ledes spildevand fra brønden ind i affaldssiloen via et afløb. Under eftersyn af affaldssiloen, bliver dette afløb midlertidigt stoppet med en kloakbold. Der er derfor ikke mulighed for at lede eventuelt spildevand hertil. Derfor er det vigtigt at

virksomheden sørger for at have installeret et midlertidigt setup som kan afhjælpe spildevand.

Virksomheden har beskrevet at der i perioden, hvor der håndteres affald i neddelerhallen, vil være opstillet en midlertidig dykpumpe og tank, som kan tages i brug såfremt der vil være ophobning af spildevand i perioden for nærværende godkendelse.

F Støj

Det sættes vilkår om, at projektet for nærværende godkendelse ikke må overskride virksomhedens gældende støjvilkår, jf. revurdering af miljøgodkendelse af 12. maj 2024.

Virksomheden har oplyst, at der ikke vil være nye støjkloder i forbindelse med projektet for nærværende godkendelse. Virksomheden forventer at der vil være færre transporter i perioden for projektet, og dermed forventes det, at der ikke vil være øget støjbelastning.

G Affald

Vilkår G1

For at sikre, at der ikke sker flugt af affald i perioden for nærværende godkendelse, sættes der vilkår om, at virksomheden skal sørge for at flugt af affald fra neddelerhallen ikke kan ske.

Flugt og spredning af affald til omgivelserne anses for værende en negativ miljøpåvirkning, som skal undgås. Virksomheden skal foretage tiltag til at forhindre dette, jf. vilkår B4.

H Jord og grundvand

Vilkår H1

For at sikre, at der ikke sker øget forurening ved brug af neddelerhal til oplag af affald, stilles der vilkår om, at belægningen i neddelerhallen skal være tæt og i god vedligeholdelsesmæssig stand, således at vådt affald og eventuelt spildevand fra vådt affald ikke kan trænge igennem belægningen.

Vilkår H2
Virksomheden skal til enhver tid, for nærværende godkendelse, sikre sig, at de lever op til BAT 12 Affaldsforbrænding (WI, Waste Incineration, 2019).

Der stilles vilkår om, at virksomheden skal kontrollere belægningen i neddelerhallen forud for påbegyndelse af oplag af affald i hallen. Desuden skal virksomheden udbedre eventuelle skader og utætheder inden oplag af affald må påbegyndes.

Dette sikrer at eventuelt spildevand og andet, ikke trænger ned gennem belægningen og dermed fører til øget forurening.

Desuden stilles der i den forbindelse vilkår om, at virksomheden skal sende dokumentation af udbedring af eventuelle skader/utætheder, til tilsynsmyndigheden.

Dette sikrer, at myndigheden ved tilsyn har dokumentation for, at der ikke var skader og utætheder i belægningen for nærværende godkendelse.

I Til- og frakørsel

Virksomhedens har vurderet, at der ikke sker væsentlige ændringer i anvendte køreveje, i perioden for nærværende godkendelse, mens der håndteres kommunalt dagrenovation i virksomhedens neddelerhal.

Desuden har Fjernvarme Horsens vurderet og oplyst, at der ikke sker stigning i antallet af interne transportere, i perioden hvor der håndteres affald i neddelerhallen.

Der sættes derfor ikke nye vilkår om til- og frakørsel. Dog skal virksomheden til en hver tid overholde vilkår vedrørende til- og frakørsel i virksomhedens revurdering af 12. januar 2024.

J Indberetning/rapportering

Vilkår J
Der stilles vilkår om, at virksomheden skriftligt skal orientere tilsynsmyndigheden når affaldssiloen er klar til drift forud for, at den ibrugtages. Dette skal sikre tilsynsmyndighedens mulighed for at føre et effektivt tilsyn på virksomheden.

K Driftsforstyrrelser og uheld

Der sættes ingen nye vilkår for driftsforstyrrelser og uheld.

Miljøstyrelsen vurderer, at gældende vilkår om driftsforstyrrelser og uheld, i virksomhedens revurdering af 12. januar 2024, er tilstrækkelig, og at det ansøgte projekt er omfattet af disse.

Bedst tilgængelige teknik

Hovedvirksomhedens affaldsforbrænding er omfattet af BAT-konklusionerne for affaldsforbrænding, som blev offentliggjort den 12. november 2019. Revurderingen af virksomhedens miljøgodkendelse er meddelt 12. januar 2024.

Virksomheden har i deres revurdering fået vilkår der sikrer, at virksomheden lever op til BAT.

Miljøstyrelsen har fastsat vilkår i nærværende afgørelse, som sikrer, at projektet lever op til BAT, med særligt fokus på BAT 12 og BAT 21.

BAT 12 Affaldsforbrænding (WI, Waste Incineration, 2019) lyder:

For at mindske de miljørisici, der er forbundet med modtagelse, håndtering og opbevaring af affald, er det BAT at anvende nedenstående teknikker.

- a. *Uigennemtrængelige overflader med passende afløbsinstallationer
Afhængigt af de risici, der er forbundet med affaldet i form af forurening af jord eller vand, skal overfladen af områderne til modtagelse,*

håndtering og opbevaring af affald være uigennemtrængelig for de pågældende væsker og udstyret med passende afløbsinstallationer (se BAT 32). Denne overflades tæthed kontrolleres regelmæssigt, så vidt det er teknisk muligt.

I projektet for nærværende godkendelse sættes der derfor vilkår om, at belægningen i neddelerhallen skal efterses og eventuelle skader skal forbedres forinden denne godkendelse må tages i brug. Desuden sættes der ligeledes vilkår om, at der skal iværksættes en midlertidig installation af dykpumpe samt opsamlingstank til eventuelt spildevand, således at spildevand kan blive transporteret væk, da den etablerede afløbsinstallation, i perioden for nærværende godkendelse, er sat ud af drift.

BAT 21 Affaldsforbrænding (WI, Waste Incineration, 2019) lyder:

For at forebygge eller reducere diffuse emissioner fra forbrændingsanlægget, herunder lugtemissioner, er det BAT at:

- *lagre fast affald og større mængder af uemballeret pastøst affald, som er lugtende og/eller har tilbøjelighed til at frigive flygtige stoffer, i lukkede bygninger under kontrolleret undertryk, og anvende udsugningsluften som forbrændingsluft til forbrænding eller sende det til et andet passende rensesystem i tilfælde af eksplosionsfare*
- *lagre flydende affald i beholdere under et passende kontrolleret tryk og ventilere via rørkanaler til forbrændingsluften eller til et andet egnet rensesystem*
- *styre risikoen for lugt under fuldstændige nedlukningsperioder, når der ikke er forbrændingskapacitet til rådighed, f.eks. ved at:*
 - o *sende den ventilerede eller udsugede luft til et alternativt rensesystem, f.eks. en vådskrubber, et fast adsorptionsmiddel*
 - o *minimere mængden af lagret affald, f.eks. ved at afbryde, reducere eller overføre affaldsleverancer som en del af affaldshåndteringen (se BAT 9)*
 - o *lagre affald korrekt emballeret og balleteret.*

Under normal drift oplagres affald i affaldssilo, hvori der opretholdes et vedvarende undertryk og hvor den udsugede luft anvendes i forbrændingsprocessen (jf. vilkår E3, E5, E6 og E7 i virksomhedens Revurdering af 12. januar 2024). Dette er i overensstemmelse med BAT 21 Affaldsforbrænding (WI, Waste Incineration, 2019).

For det ansøgte problem bliver affald aflæst i virksomhedens neddelerhal. Hallen bruges, under normal drift, til stort brændbart affald. Hallen er en åben hal uden kontrolleret undertryk. I perioden 8. august 2026 til 21. august 2026, ønsker Fjernvarme Horsens at håndtere affald i denne hal. Da hallen i sig selv ikke lever op til BAT 21 når det angår oplag af kommunal dagrenovation, er der i denne godkendelse sat vilkår som skal sørge for, at projektet lever op til formålet med BAT (se begrundelsesafsnit til vilkår B3 og B5).

3.2 Udtalelser/høringssvar

3.2.1 Udtalelse fra andre myndigheder

Miljøstyrelse modtog den 31. marts 2026 følgende udtalelse fra Horsens Kommune:

Her er Horsens Kommunes kommentar til ansøgning om midlertidig dispensation til aflæsning, håndtering og omlæsning af affald, hos Fjernvarme Horsens, Endelvevej 7, 8700 Horsens.

Horsens Kommune har ingen kommentar til ansøgningen, med følgende begrundelser:

- Der er tale om en meget begrænset periode (3/8-21/8)
- Der er kun tale om omlæsning af affald, ikke opbevaring, som kan give anledning til lugtgener.
- Spildevandet fra neddelerhallen opbevares i en tank, opstillet til formålet.

3.2.2 Udtalelse fra borgere mv.

Ansøgningen om miljøgodkendelse har været annonceret på Miljøstyrelsens hjemmeside www.mst.dk den 7. april 2026. Der er ikke modtaget nogle henvendelser vedrørende ansøgningen.

3.2.3 Udtalelse fra virksomheden

Virksomheden fik den 28. maj 2026 udkast af godkendelsen i høring. Den 15. juni 2026 modtog Miljøstyrelsen virksomhedens udtalelse. Virksomheden meddelte, at høringen ikke havde givet anledning til bemærkninger.

4. Forholdet til loven

4.1 Lovgrundlag

Der er i afgørelsen anvendt populære navne for Love og Bekendtgørelser mv. En oversigt over det anvendte lovgrundlag findes i bilag D.

4.1.1 Miljøgodkendelsen

Miljøgodkendelse gives i henhold til § 33, stk. 1, i miljøbeskyttelsesloven. Miljøgodkendelsen gives som et tillæg til virksomhedens revurdering af 1. januar 2024 og gives under forudsætning af, at såvel de vilkår, der er anført i denne afgørelse som vilkår i førnævnte afgørelse overholdes.

4.1.2 Listepunkt

Virksomhedens hovedaktivitet er godkendt i henhold til godkendelsesbekendtgørelsens bilag 1, listepunkt 5.2:

”Bortskaffelse eller nyttiggørelse af affald i affaldsforbrændingsanlæg eller affaldsmedforbrændingsanlæg:

a) For ikke-farligt affald, hvor kapaciteten er større end 3 tons/time. (s)”

Det ansøgte projekt er omfattet af godkendelsesbekendtgørelsens bilag 2 listepunkt K 212.:

”Anlæg for midlertidig oplagring af ikke-farligt affald eller affald af elektrisk og elektronisk udstyr forud for nyttiggørelse eller bortskaffelse med en kapacitet for tilførsel af affald på 30 tons om dagen eller med mere end 4 containere med et samlet volumen på mindst 30 m³, bortset fra anlæg omfattet af listepunkt 5.5 på bilag 1 eller listepunkt K 211.

Rekonditionering, herunder omlastning, omemballering eller sortering af ikkefarligt affald eller affald af elektrisk og elektronisk udstyr forud for nyttiggørelse eller bortskaffelse med en kapacitet for tilførsel af affald på 30 tons om dagen eller med mere end 4 containere med et samlet volumen på mindst 30 m³, bortset fra anlæg omfattet af listepunkt 5.1 d i bilag 1 eller listepunkt K 211”

4.1.3 Basistilstandsrapport

Der er den 24. oktober 2023 udarbejdet en basistilstandsrapport for hele virksomheden.

Miljøstyrelsen traf den 15. juni 2026 afgørelse om, at Fjernvarme Horsens A/S ikke skal udarbejde en supplerende basistilstandsrapport, som omhandler det ansøgte projekt.

4.1.4 BAT

Virksomheder, der forurener, skal ifølge miljøbeskyttelsesloven begrænse forureningen, så det svarer til de bedste tilgængelige teknikker. På engelsk "Best Available Techniques" eller BAT.

EU beslutter miljøkravene til de europæiske virksomheder ud fra, hvad der kan opnås med BAT. Miljøkravene bliver formuleret som BAT- konklusioner og indgår i de såkaldte BREF-dokumenter, som står for "BAT reference documents".

BREF-dokumenterne bliver revideret hvert 8. år, så nye teknikker kan blive del af lovgivningen.

BREF dokumenternes miljøkrav omfatter virksomhedernes udledninger og brug af ressourcer. BREF-dokumenterne er – jf. direktivet for industrielle emissioner ("[direktivet for industrielle emissioner](#)") (IED), som trådte i kraft i Danmark den 7. januar 2013 – bindende for virksomhederne, som får indarbejdet kravene i deres miljøgodkendelse. Virksomheder har pligt til at overholde de nye krav senest 4 år efter offentliggørelsen af BAT-konklusionerne.

Der er for denne godkendelse taget udgangspunkt i Affaldsforbrænding (WI, Waste Incineration, 2019).

4.1.5 Revurdering

Da der er tale om en tidsbegrænset godkendelse forventer Miljøstyrelsen ikke at den skal revurderes.

4.1.6 Miljøvurderingsloven

Miljøstyrelsen har ikke modtaget en ansøgning fra Fjernvarme Horsens A/S i henhold til § 18 i miljøvurderingsloven.

Miljøstyrelsen har taget dette til efterretning.

4.1.7 Habitatbekendtgørelsen

Projektet kan ikke påvirke Natura 2000 områder eller bilag IV arter idet projektet hverken medfører depositioner, udledninger eller andre påvirkninger, der kan nå områderne eller påvirke arterne.

4.2 Øvrige gældende godkendelser og påbud

Udover denne godkendelse gælder følgende godkendelser:

- Revurdering af miljøgodkendelserne af 12. januar 2024

4.3 Tilsyn med virksomheden

Miljøstyrelsen er tilsynsmyndighed for virksomheden jf. Miljøbeskyttelseslovens § 66.

4.4 Offentliggørelse og klagevejledning

Miljøstyrelsens afgørelse offentliggøres udelukkende digitalt. Materialet kan tilgås på www.mst.dk.

Offentligheden har adgang til sagens øvrige oplysninger med de begrænsninger, der følger af lovgivningen.

Følgende kan klage over afgørelsen til Miljø- og Fødevareklagenævnet

- afgørelsens adressat
- enhver, der har en individuel, væsentlig interesse i sagens udfald
- kommunalbestyrelsen
- Styrelsen for Patientsikkerhed
- landsdækkende foreninger og organisationer i det omfang, de har klageret over den konkrete afgørelse, jf. miljøbeskyttelseslovens §§ 99 og 100.
- lokale foreninger og organisationer, der har beskyttelse af natur og miljø eller rekreative interesser som formål, og som har ønsket underretning om afgørelsen, jf. miljøbeskyttelseslovens § 100, stk. 1.

Hvis du ønsker at klage over denne afgørelse, kan du klage til Miljø- og Fødevareklagenævnet. Du klager via Klageportalen, som du finder et link til på forsiden af www.naevneneshus.dk. Klageportalen ligger på www.borger.dk og www.virk.dk. Du logger på www.borger.dk eller www.virk.dk, ligesom du plejer, typisk med MitID.

Klagen sendes gennem Klageportalen til Miljøstyrelsen. En klage er indgivet, når den er tilgængelig for Miljøstyrelsen i Klageportalen. Når du klager, skal du betale et gebyr på kr. 900 for private og kr. 1.800 for virksomheder og organisationer. Du betaler gebyret med betalingskort i Klageportalen.

Du kan læse mere om gebyrordningen og klage på Miljø- og Fødevareklagenævnets hjemmeside (<https://naevneneshus.dk/start-din-klage/miljoe-og-foedevareklage-naevnet/>).

Miljø- og Fødevareklagenævnet afviser din klage, hvis du sender den uden om klageportalen, medmindre du er blevet fritaget for brug af klageportalen.

Hvis du ønsker at blive fritaget for at bruge klageportalen, skal du sende en begrundet anmodning til Miljø- og Fødevareklagenævnet via mail på mfkn@naevneneshus.dk. Nævnet afgør herefter, om du kan fritages for at bruge klageportalen. [Se betingelserne for at blive fritaget.](#)

Klagen skal være modtaget senest den 13. juli 2026.

Klage over afgørelsen om basistilstandsrapport

Miljøstyrelsens afgørelse om basistilstandsrapport kan påklages sammen med klage over afgørelsen om miljøgodkendelse.

Følgende har mulighed for at klage over afgørelsen om basistilstandsrapport til Miljø- og Fødevareklagenævnet:

- afgørelsens adressat
- enhver, der har en individuel, væsentlig interesse i sagens udfald
- kommunalbestyrelsen
- Styrelsen for Patientsikkerhed

Fremgangsmåde og klagefrist fremgår ovenfor.

Betingelser for miljøgodkendelsen mens en klage behandles

Virksomheden vil kunne udnytte afgørelsen om miljøgodkendelse, mens Miljø- og Fødevareklagenævnet behandler en eventuel klage, medmindre nævnet bestemmer noget andet. Udnyttes afgørelsen indebærer dette dog ingen begrænsning for Miljø- og Fødevareklagenævnets mulighed for at ændre eller ophæve afgørelsen om miljøgodkendelse.

Orientering om klage

Hvis Miljøstyrelsen får besked fra Klageportalen om, at der er indgivet en klage over afgørelsen, orienterer Miljøstyrelsen virksomheden herom.

Miljøstyrelsen orienterer ligeledes virksomheden, hvis Miljøstyrelsen modtager en klage over afgørelsen fra en klager, som efter anmodning til Miljø- og Fødevareklagenævnet er blevet fritaget for at klage via Klageportalen.

Herudover orienterer Miljøstyrelsen ikke virksomheden.

Søgsmål

Hvis man ønsker at anlægge et søgsmål om afgørelsen ved domstolene, skal det ske senest 6 måneder efter, at Miljøstyrelsen har offentliggjort afgørelsen, jf. miljøbeskyttelseslovens § 101. På www.domstol.dk findes vejledning om at anlægge en retssag ved domstolene.

4.5 Liste over modtagere af kopi af afgørelsen

Horsens Kommune
Danmarks Naturfredningsforening
Dansk Ornitologisk Forening (DOF)
Friluftsrådet
Styrelsen for Patientsikkerhed

Bilag

**Bilag A. Ansøgning om miljøgodkendelse/miljøteknisk
beskrivelse**

Ansøgning for Miljøgodkendelse/anmeldelse

**BYG
&
MILJØ**

Miljøstyrelsen / Horsens Kommune

Endelavevej 7, 8700 Horsens

Fase: Ansøgning**BOM-nummer:** MaID-2026-10099**Klassifikation:** Ingen klassifikationer**Indsendelse nr.:** 1 (27-03-2026 10:06)

Projekt: Eftersyn af affalds silo og håndtering af affald

Ansøgningstyper: Miljøgodkendelse/anmeldelse til ændring på bestående virksomhed

Sted(er)

Ejendomme: BFE Nummer: 5646890**Matrikler:** Matrikel nr.: 872, Ejerlav: Horsens Markjorder

Personer tilknyttet projektet

Navn
Caroline Bøgelund Lütje Filskov
CVR: 35520104
(Indsendt af)**Projektrettighed**
Projektejer**Kontaktoplysninger**
Lundtoften 14, 7000 Fredericia
caf@fjho.dk
+45 21744634

Udfyld ansøgning

Den dokumentation der skal vedlægges ansøgningen når den indsendes.

Få særlige vilkår ved etablering eller ændring af produktionsanlæg

IKKE UDFYLDT

Angiv CVR og P-nummer

UDFYLDT

CVR-nummer

35520104 - FJERNVARME HORSENS A/S

P-nummer

1018867741 - FJERNVARME HORSENS A/S

Endelavevej 7
8700 Horsens

Ansøger og ejerforhold

UDFYLDT

Ansøgers navn

Fjernvarme Horsens - Caroline Filskov

Adresse

Endelavevej 7, 8700 Horsens

Virksomhedens navn

Fjernvarme Horsens

Adresse

Endelavevej 7, 8700 Horsens

Angiv matrikelnummer, hvis det er forskelligt fra det fremsøgte

Angiv P-numre, hvis der søges til flere P-numre

Bemærkning

Kontaktperson

Caroline Filskov

Adresse

Endelavevej 7, 8700 Horsens

Telefonnummer

+4521744634

Mailadresse

caf@fjho.dk

Er ejer forskellig fra ansøger?

Nej

Eventuelle yderligere bemærkninger

Vælg listebetegnelse for virksomhedens aktiviteter

(Obligatorisk)

UDFYLDT

Hovedaktivitet

Bilag 1, Listepunkt 5.2.a, Affaldshåndtering, Bortskaffelse eller nyttiggørelse af affald i affaldsforbrændingsanlæg eller

affaldsmedforbrændingsanlæg , For ikke-farligt affald. Bortskaffelse eller nyttiggørelse af affald

Biaktiviteter

- Bilag 1, Listepunkt 1.1.b, Energianlæg, Forbrænding af brændsel i anlæg , Forbrænding af andre typer brændsel end kul og /eller orimulsion i anlæg

Oplys hvilke miljømæssige forhold ændringerne har indflydelse på

UDFYLDT

| | |
|--|-----|
| Nye oplysninger om virksomhedens art (type og status)? | Nej |
| Nye oplysninger om forholdet til VVM | Nej |
| Bygningsmæssige ændringer, tidspunkter for bygge- og anlægsarbejder, driftsstart og planlagte ændringer i fremtiden? | |
| Ændringer til oversigtsplan og driftstid? | Nej |
| Skal der indsendes nyt tegningsmateriale? | Nej |
| Nye oplysninger om virksomhedens produktion? | Nej |
| Nye oplysninger om bedst tilgængelige teknik (BAT)? | Nej |
| Ændring i forhold til udledning til luft? | Nej |
| Ændring i forhold til spildevand? | Ja |
| Ændring i forhold til støj? | Nej |
| Ændring i forhold til affald? | Ja |
| Ændring i forhold til forurening af jord og grundvand? | Nej |
| Ændring af forslag til vilkår om egenkontrol? | Nej |
| Nye oplysninger om driftsforstyrrelser og uheld? | Nej |
| Nye oplysninger om virksomhedens ophør? | Nej |
| Ændringer til det Ikke-teknisk resumé? | Nej |

Beskriv det ansøgte projekt 

UDFYLDT

Redegørelse:**Bilag**[Eftersyn af affaldssilo.docx](#)[20240807 Tilslutningstilladelse Kraftvarmeværk.pdf](#)**Er din virksomhed en risikovirksomhed?**

IKKE UDFYLDT

Tegninger over spildevandsforhold og befæstede arealer

IKKE UDFYLDT

Spildevand: Oplysning om, hvor spildevand fra produktionen ønskes afledt til

IKKE UDFYLDT

Affald - sammensætning og mængde

IKKE UDFYLDT

Affald - håndtering og opbevaring

IKKE UDFYLDT

Basistilstandsrapport

IKKE UDFYLDT

Andre relevante oplysninger

IKKE UDFYLDT

Fortrolighed

IKKE UDFYLDT

Samlet oversigt over bilag

Bilag for 1. indsendelse (27-03-2026)

[Eftersyn af affaldssilo.docx](#)

[20240807 Tilslutningstilladelse Kraftvarmeværk.pdf](#)

Dokumentationskrav

Ansøgning: Beskriv det ansøgte projekt

Ansøgning: Beskriv det ansøgte projekt

Tidligere indsendelser

Der er ingen tidligere versioner

Ansøgning for Miljøgodkendelse/anmeldelse



Miljøstyrelsen / Horsens Kommune

Endelavevej 7, 8700 Horsens

Fase: Ansøgning

BOM-nummer: MaID-2026-10099

Klassifikation: Ingen klassifikationer

Indsendelse nr.: 1 (27-03-2026 10:06)

Projekt: Eftersyn af affalds silo og håndtering af affald

Ansøgningstyper: Miljøgodkendelse/anmeldelse til ændring på bestående virksomhed

Sted(er)

Ejendomme: BFE Nummer: 5646890

Matrikler: Matrikel nr.: 872, Ejerlav: Horsens Markjorder

Personer tilknyttet projektet

| Navn | Projektrettighed | Kontaktoplysninger |
|---|------------------|---|
| Caroline Bøgelund Lütje Filskov CVR: 35520104 (Indsendt af) | Projektejer | Lundtoften 14, 7000 Fredericia caf@fjho.dk +45 21744634 |

Udfyld ansøgning

Den dokumentation der skal vedlægges ansøgningen når den indsendes.

Angiv CVR og P-nummer

UDFYLDT

CVR-nummer

35520104 - FJERNVARME HORSENS A/S

P-nummer

1018867741 - FJERNVARME HORSENS A/S

Endelavevej 7
8700 Horsens

Ansøger og ejerforhold

UDFYLDT

Ansøgers navn

Fjernvarme Horsens - Caroline Filskov

Adresse

Endelavevej 7, 8700 Horsens

Virksomhedens navn

Fjernvarme Horsens

Adresse

Endelavevej 7, 8700 Horsens

Angiv matrikelnummer, hvis det er forskelligt fra det fremsøgte

Angiv P-numre, hvis der søges til flere P-numre

Bemærkning

Kontaktperson

Caroline Filskov

Adresse

Endelavevej 7, 8700 Horsens

Telefonnummer

+4521744634

Mailadresse

caf@fjho.dk

Er ejer forskellig fra ansøger?

Nej

Eventuelle yderligere bemærkninger

Vælg listebetegnelse for virksomhedens aktiviteter

(Obligatorisk)

UDFYLDT

Hovedaktivitet

Bilag 1, Listepunkt 5.2.a, Affaldshåndtering, Bortskaffelse eller nyttiggørelse af affald i affaldsforbrændingsanlæg eller affaldsmedforbrændingsanlæg, For ikke-farligt affald. Bortskaffelse eller nyttiggørelse af affald

Biaktiviteter

- Bilag 1, Listepunkt 1.1.b, Energianlæg, Forbrænding af brændsel i anlæg, Forbrænding af andre typer brændsel end kul og /eller orimulsion i anlæg

Tegninger over spildevandsforhold og befæstede arealer

IKKE UDFYLDT

Andre relevante oplysninger

IKKE UDFYLDT

Ansøgning for Miljøgodkendelse/anmeldelse



Miljøstyrelsen / Horsens Kommune

Endelavevej 7, 8700 Horsens

Fase: Ansøgning

BOM-nummer: MaID-2026-10099

Klassifikation: Ingen klassifikationer

Indsendelse nr.: 1 (27-03-2026 10:06)

Projekt: Eftersyn af affalds silo og håndtering af affald

Ansøgningstyper: Miljøgodkendelse/anmeldelse til ændring på bestående virksomhed

Sted(er)

Ejendomme: BFE Nummer: 5646890

Matrikler: Matrikel nr.: 872, Ejerlav: Horsens Markjorder

Personer tilknyttet projektet

Navn
Caroline Bøgelund Lütje Filskov
CVR: 35520104
(Indsendt af)

Projektrettighed
Projektejer

Kontaktoplysninger
Lundtoften 14, 7000 Fredericia
caf@fjho.dk
+45 21744634

Udfyld ansøgning

Den dokumentation der skal vedlægges ansøgningen når den indsendes.

Angiv CVR og P-nummer

UDFYLDT

CVR-nummer

35520104 - FJERNVARME HORSENS A/S

P-nummer

1018867741 - FJERNVARME HORSENS A/S

Endelavevej 7

8700 Horsens

Ansøger og ejerforhold

UDFYLDT

Ansøgers navn

Fjernvarme Horsens - Caroline Filskov

Adresse

Endelavevej 7, 8700 Horsens

Virksomhedens navn

Fjernvarme Horsens

Adresse

Endelavevej 7, 8700 Horsens

Angiv matrikelnummer, hvis det er forskelligt fra det fremsøgte

Angiv P-numre, hvis der søges til flere P-numre

Bemærkning

Kontaktperson

Caroline Filskov

Adresse

Endelavevej 7, 8700 Horsens

Telefonnummer

+4521744634

Mailadresse

caf@fjho.dk

Er ejer forskellig fra ansøger?

Nej

Eventuelle yderligere bemærkninger

Beskriv det ansøgte projekt

UDFYLDT

Redegørelse:**Bilag**[Eftersyn af affaldssilo.docx](#)[20240807 Tilslutningstilladelse Kraftvarmeværk.pdf](#)

Er din virksomhed en risikovirksomhed?

IKKE UDFYLDT

Tegninger over spildevandsforhold og befæstede arealer

IKKE UDFYLDT

**Spildevand: Oplysning om, hvor spildevand fra
produktionen ønskes afledt til**

IKKE UDFYLDT

Andre relevante oplysninger

IKKE UDFYLDT

**ANSØGNING OM DISPENSATION FRA VILKÅR E7 OG
GODKENDELSE OM HÅNDTERING OG OMLÆSNING
AF AFFALD I NEDDELER HAL PÅ
ENDELAVEVEJ 7 8700 HORSENS**

Indholdsfortegnelse

| | | |
|----|---|----|
| 1. | Oplysninger der ligger for grund for ansøgning | 3 |
| A. | Ansøger og ejerforhold..... | 4 |
| B. | Virksomhedens art | 5 |
| C. | Oplysninger om etablering | 5 |
| D. | Oplysninger om virksomhedens beliggenhed | 6 |
| E. | Tegninger over virksomhedens indretning | 11 |
| F. | Virksomhedens produktion | 13 |
| G. | Oplysninger om valg af den bedst tilgængelige teknologi (BAT) | 13 |
| H. | Oplysninger om forurening og forureningsbegrænsende foranstaltninger..... | 13 |
| I. | Forslag til vilkår og egenkontrol..... | 14 |
| J. | Oplysninger om driftsforhold og uheld | 14 |
| K. | Oplysninger i forbindelse med virksomhedens ophør..... | 14 |
| L. | Ikke teknisk resume | 14 |
| 2. | Bilag..... | 15 |

Resume og baggrund

Fjernvarme Horsens søger godkendelse og dispensation fra vilkår E7 i miljøgodkendelsen, til modtagelse og håndtering af affald i virksomhedens overdækkede neddeler hal. Håndtering omfatter omlæsning for at køre kommunalt affald til andre værker for korrekt behandling.

Som et led i kravet til eftersyn af virksomhedens affaldssilo i tom tilstand skal kontraktuelle aftaler kunne håndteres. Affaldssiloen skal tømmes og efterses under totalstop af affaldskedlerne i sommeren 2026. Hvis der under eftersynet findes skader der skal udbedres, vil det forlænge tiden hvor siloerne skal være tomme. Projektet kræver en midlertidig løsning til håndtering og omlæsning af affald fra kommunen. Virksomheden er plads begrænset og eneste mulighed er vores neddelerhal ved siden af affaldssiloerne. Neddeler hallen bruges til hverdag til aflæsning og opbevaring af stort brændbart affald og i et vidst omfang emballeret importeret affald.

Denne ansøgning er udarbejdet i henhold til bilag 3 i Miljøstyrelsen bekendtgørelse om godkendelse af listevirksomhed¹ dog med den bemærkning, at ansøgningens miljøtekniske beskrivelse alene omfatter aflæsning, håndtering og omlæsning af kommunalt affald.

¹ Bekendtgørelse 1394 af 21/06/2021 om godkendelse af bilag 1 virksomhed
<https://www.retsinformation.dk/eli/ta/2021/1394>

1. Oplysninger der ligger for grund for ansøgning

A. Ansøger og ejerforhold

Ansøgerens navn, adresse, telefonnummer og e-mail.

Fjernvarme Horsens

Endelavevej 7

8700 Horsens

7562 7233

info@fjho.dk

Virksomhedens navn, adresse og CVR- og P-nummer.

Fjernvarme Horsens, Kraftvarmeværket

Endelavevej 7

8700 Horsens

CVR-nummer: 35520104

P-nummer: 1.018.867.741

Oplysning om virksomhedens kontaktperson: Navn, adresse, og telefonnummer, og e-mail.

Miljøspecialist Caroline Filskov

Endelavevej 7

8700 Horsens

21744634 (mobil)

caf@fjho.dk

B. Virksomhedens art

Virksomhedens listebetegnelse.

Fjernvarme Horsens producerer fjernvarme og el på de to affaldsfyrede ovnlinjer og gasturbinen og fjernvarme på de fire flisfyrede biomassekedler samt et luft/vand-varmepumpeanlæg. Virksomheden er omfattet af punkt 5.2.a og 1.1.b i bilag 1 Miljøstyrelsen bekendtgørelse om godkendelse af listevirksomhed².

Kort beskrivelse af det ansøgte projekt.

Fjernvarme Horsens, Kraftvarmeværket råder over to sammenbyggede affaldssiloer. Siloerne er omfattet af Miljøstyrelsen revurdering af miljøgodkendelse jan. 2024, der bl.a. fastsætter krav til eftersyn af siloerne hvert 10. år (vilkår J5). Fjernvarme Horsens miljøgodkendelse beskriver krav til opbevaring og håndtering af affald som ifølge vilkår E7 skal aflæsses direkte i affaldssilo uden mellemlagring udenfor silo.

Kommunen kommer med gennemsnitlig 70 lastbiler i ugen i perioden hvor totalstop, revision og eftersyn af affald silo finder sted. Det vil være disse der skal omlæsses og køres til andre anlæg som i perioden kan behandle affaldet efter lovgivningen. Der laves aftaler med andre forbrændings anlæg om tilførsel af affald fra Horsens kommune.

| Antal lastbiler pr. måned fra kommunen | Juli | August | September |
|--|------|--------|-----------|
| 2025 | 289 | 277 | 285 |
| 2024 | 309 | 282 | 296 |

Fjernvarme Horsens indstiller, i perioden for eftersyn og eventuelt reovering af siloen, alt det affald der er mulig at omdirigere til andre anlæg men kommunens skraldebiler har ikke muligheden hvorfor vi ønsker dispensation til at aflæsse, håndtere og omlæsse dagrenovation og andet fra kommunen i vores neddeler hal.

Neddeler hallen er overdækket og overfladevand håndteres som spildevand med afløb ind i affaldssilo. Denne blokeres under eftersynet.

Vurdering af, om virksomheden er omfattet af bekendtgørelse om kontrol med risikoen for større uheld med farlige stoffer.

Horsens Fjernvarme er ikke omfattet af risikobekendtgørelsen³. Kortvarigt oplag og omlæsning af affald i virksomhedens neddeler hal er ikke en risikobetonet aktivitet.

Hvis det ansøgte projekt er midlertidigt, skal det forventede ophørstidspunkt oplyses.

Projektet er midlertidigt og det forventes i afsluttet senest d. 21/8.

C. Oplysninger om etablering

Oplysning om, hvorvidt det ansøgte kræver bygnings- eller anlægsmæssige udvidelser og/eller ændringer.

² Bekendtgørelse 2080 af 15/11/2021 om godkendelse af listevirksomhed

³ Bekendtgørelse nr. 372 af 25/04/2016 om kontrol med risikoen for større uheld med farlige stoffer
<https://www.retsinformation.dk/Forms/R0710.aspx?id=179901>

Dispensationen er midlertidig og kræver ikke bygnings- eller anlægsmæssige udvidelser og/eller ændringer.

De forventede tidspunkter for start og afslutning af bygge- og anlægsarbejder og for start af virksomhedens drift.

Der ønskes dispensation fra miljøgodkendelsen vilkår E7 fra d. 3/8 og til arbejdet er færdigt senest d. 21/8

D. Oplysninger om virksomhedens beliggenhed

Oversigtsplan

Horsens Fjernvarme er placeret på Endelavevej 7 – 11, matrikel nr. 872 (affaldskedler og gasturbine), 880d (fliskedler), 880e (flislager og luft/vand-varmepumpeanlæg) og 880g (luft/vand-varmepumpeanlæg), alle på Horsens Markjorder.

Det område der ønskes godkendt til omlæsning af affald fra kommunen er virksomhedens neddelshal ved siden af affaldssiloerne placeret på matrikel 872. Området er overdækket.



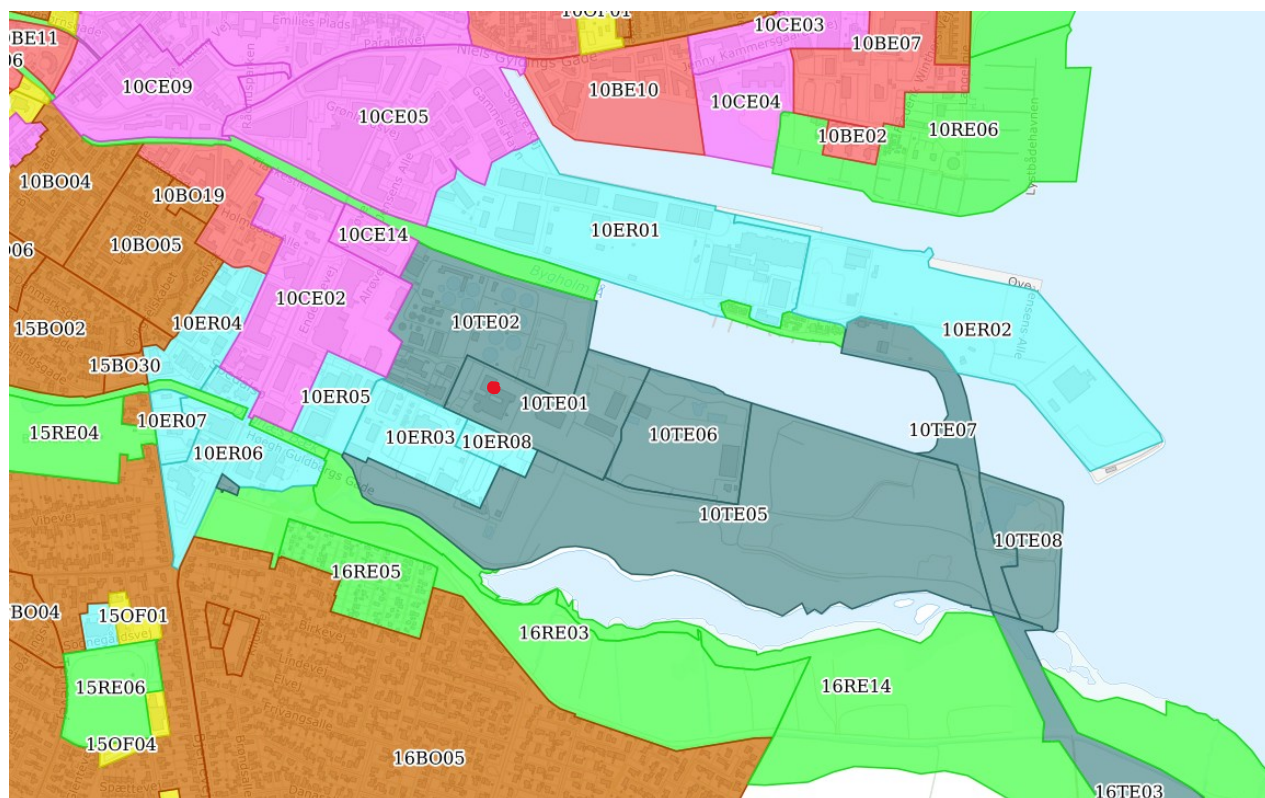
Figur 1 Kort over området. Endelavevej 7 er markeret med ● (kortudsnit fra Horsens kommune spatialmap - nord opad)



Figur 2 Kort over området med matrikelangivelse. Endelavevej 7 er markeret med blå farve (kortudsnit fra geodata Styrelsens matrikelkort - nord opad)

Området er omfattet af Horsens Kommunes Kommuneplan 2017. Fjernvarme Horsens er omfattet af Lokalplan 2016-8 Teknisk anlæg, Varmeværk, der er udlagt til tekniske anlæg og varmeværk.

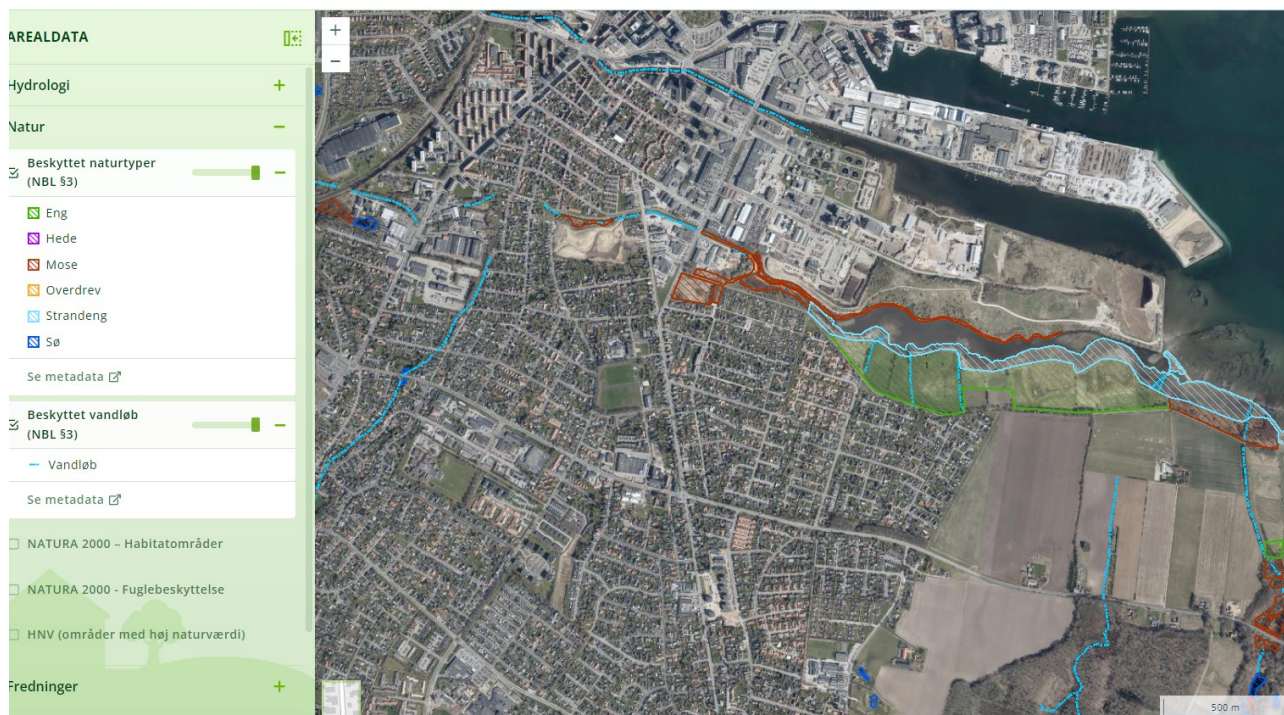
Området vest og nord for er udlagt til erhvervsformål og området syd for er udlagt til rekreative formål.



Figur 3 kort over området med angivelse af lokalplan mv. Endelavevej 7 er markeret med ● (kortudsnit fra Horsens kommune spatialmap - nord opad)

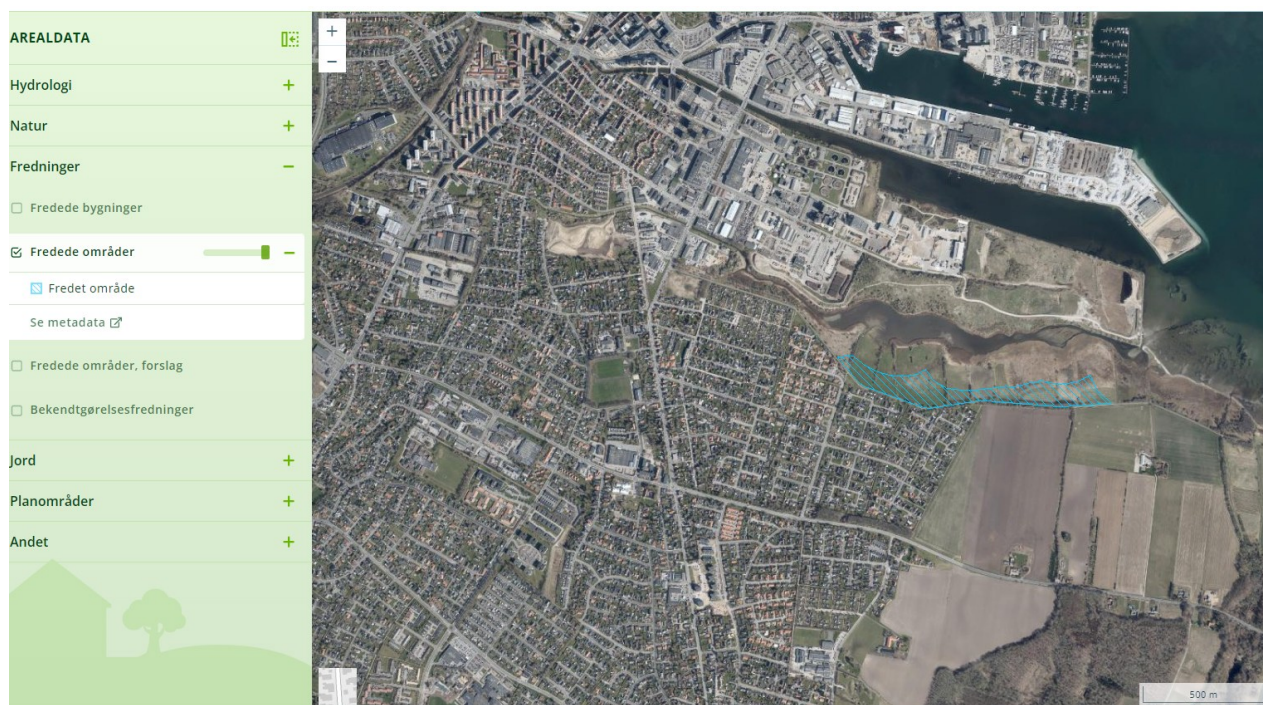
Området er gammelt affaldsdeponi og der er begrænsede drikkevandsinteresser. Det område der søges godkendelse af midlertidigt oplag og omlæsning er befæstes med fast bund af beton.

Nærmeste §3 beskyttede områder er af typen "mose", "strandeng" og "eng", der ligger i afstande under 500 m fra Endelavevej 7, se Figur 4.



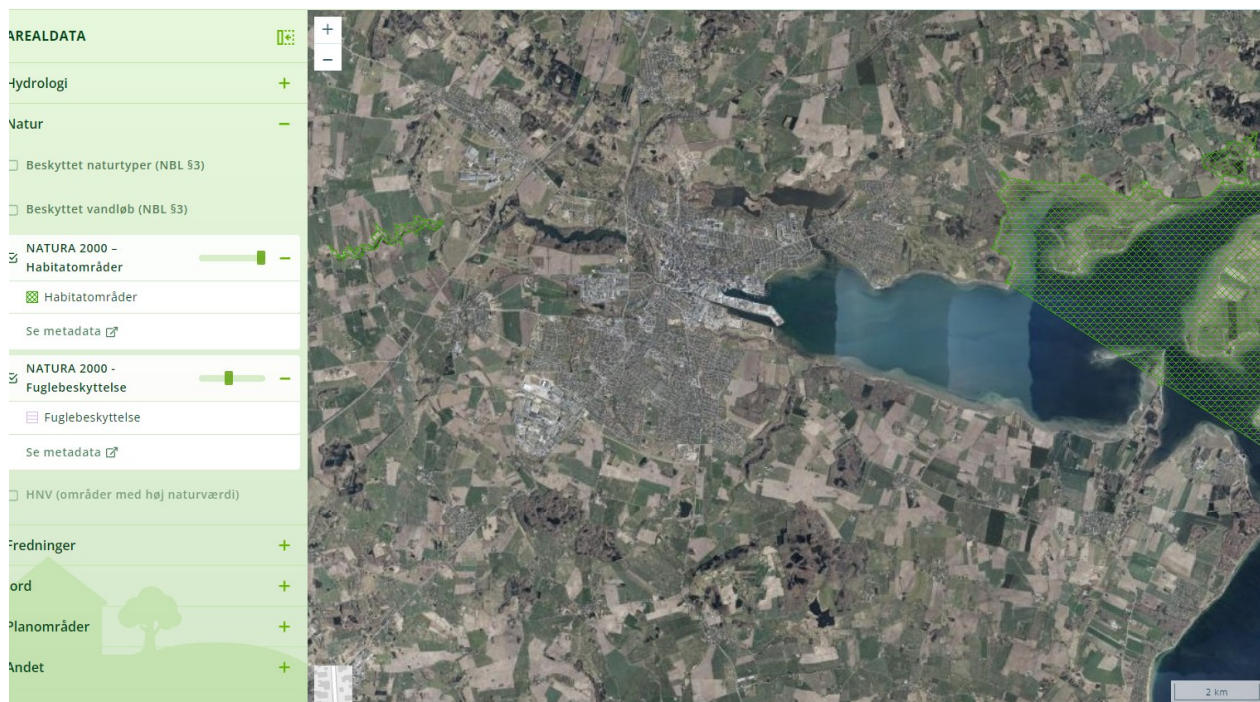
Figur 4 Kort over §3-beskyttede naturtyper i nærheden af Endelavevej (Kortudsnit fra "Klimatilpasning – KAMP"– nord opad)

Nærmeste fredede område ligger i afstanden 500 – 100 m fra Endelavevej 7, se Figur 5.



Figur 5 Kort over fredede områder i nærheden af Endelavevej (Kortudsnit fra "Klimatilpasning – KAMP"– nord opad)

Der findes Natura-2000 områder øst og vest for Endelavevej 7, begge i afstande over 5.000 m, se Figur 6.



Figur 6 Kort over Natura 2000-områder i nærheden af Endelavevej (Kortudsnit fra "Klimatilpasning – KAMP"– nord opad)

Virksomhedens daglige driftstid

Fjernvarme Horsens affalds anlæg vil i perioden med eftersyn af affalds silo være ude af drift. Alt andet affald end kommunen omdirigeres eller indstilles for at skulle håndtere mindst muligt affald som skal aflæsses, og omlæsses.

Kommunale affaldsbiler kommer til at køre i åbningstiden 7-18. det samme gælder for omlæsser transporterne.

Oplags tiden for det modtagne kommunale affald vil højst være 24 timer.

Til- og frakørselsforhold samt en vurdering af støjbelastningen i forbindelse hermed.

De eksisterende adgangsveje til Fjernvarme Horsens vil blive anvendt i forbindelse med tilkørsel af kommunens affaldsbiler som normalt. Samtidig vil affaldstransporter væk fra Fjernvarme Horsens bruge de eksisterende adgangsveje.

Da alle andre transporter i perioden omdirigeres eller indstilles, vil der ikke være en øget støjbelastning grundet omlæsning af affald og transport heraf.

Området er lagt ud til erhverv, og der er i dag tung trafik til virksomhederne på Endelavevej.

E. Tegninger over virksomhedens neddeler indretning

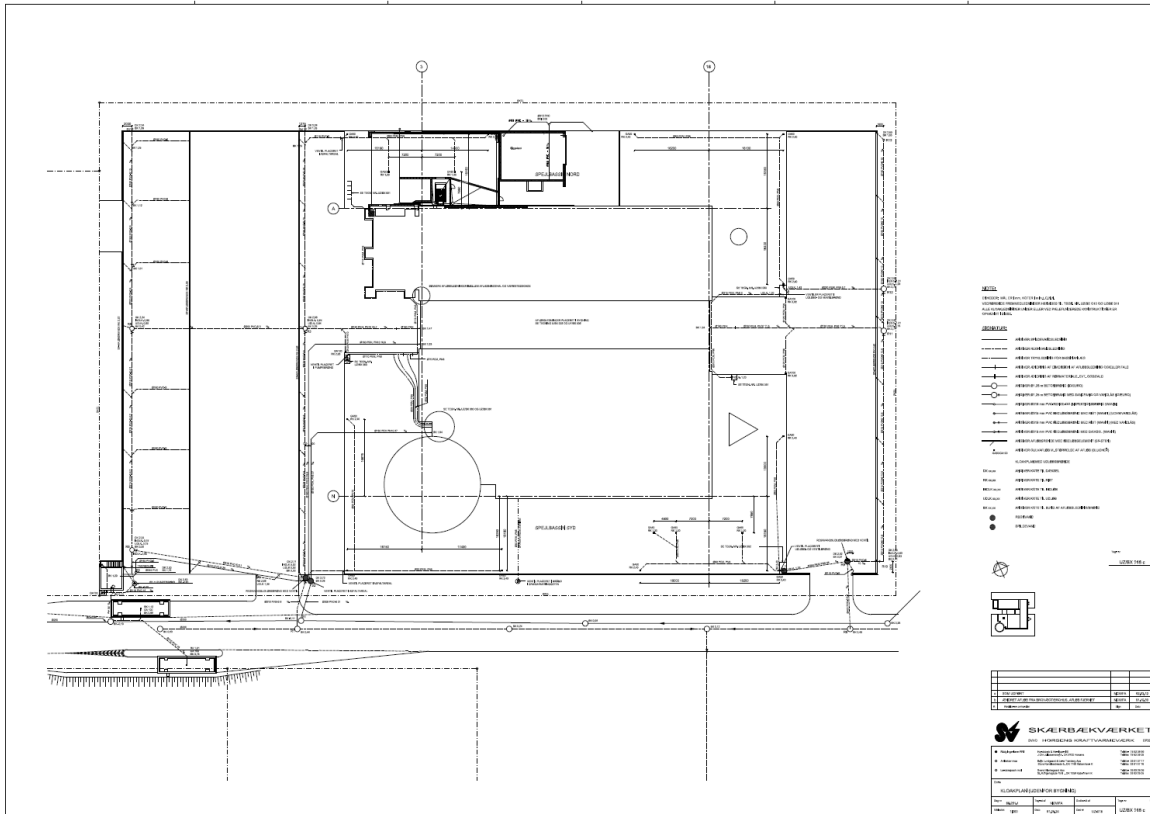
Aflæsning, håndtering og omlæsning af kommunalt affald placeres inde i Fjernvarme Horsens neddeler hal hvor der i dag er godkendelse til aflæsning af stort affald til neddeling og importeret affald.



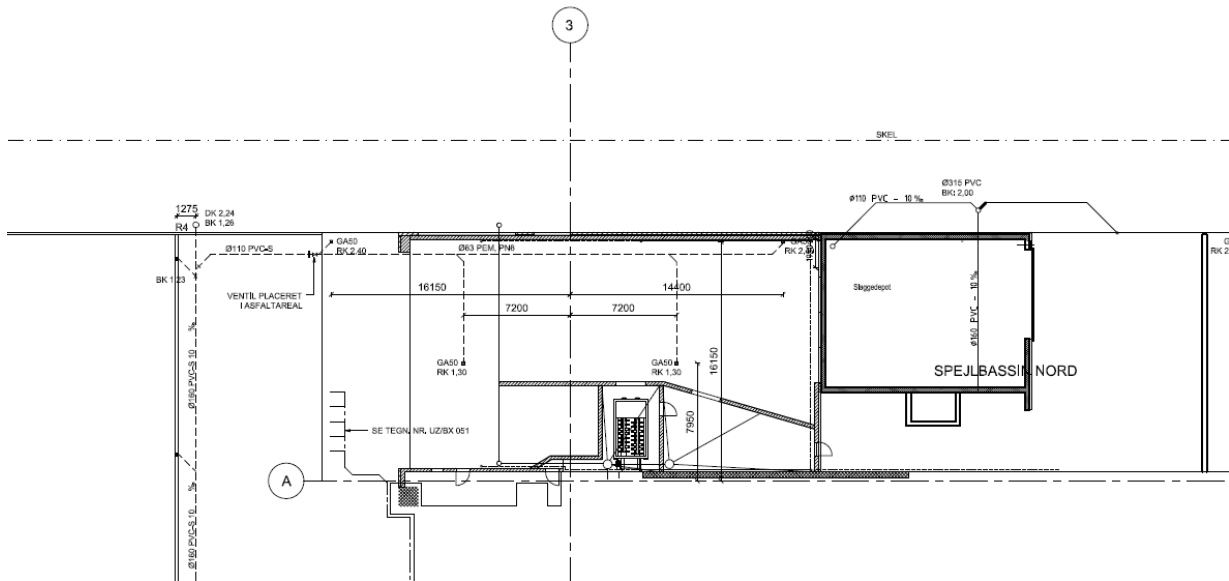
Figur 7 figuren viser området for Fjernvarme Horsens neddeler hal, markeret med rød (Kort fra skråfoto)

De nærmeste bygninger er virksomhedens selv. Der er lidt mere end 20m fra neddeler hallen til skel til renselanlægget i nordlig retning.

Affaldet som ansøges om dispensation til at omlæse er dagrenovation og dagrenovation lignende. Det bør være tørt hvis borgernes sortering er korrekt. Vi ser dog at det godt kan indeholde fugtige dele.



Figur 8 Figuren viser hele kraftvarmeværket med rørledninger til regnvand og spildevand.



Figur 9 Tegningen viser neddeler hallen med tilhørende rørledninger til regnvand og spildevand (regnvand med stiplede streg, spildevand med fast streg)

Afløbs forhold fra neddeler hallen vises i Figur 9. Her ses det at overfladevand fra taget løber ud med regnvandsledninger til Endelavevej. Derudover ses det at der ligger et dræn på tværs af neddeler hallen som kobles sammen med rørledninger i neddeleren og har udløb til affalds silo.

F. Virksomhedens produktion

Virksomhedens drift af affaldsanlægget er indstillet på grund af revision og eftersyn af affald silo.

Fjernvarme Horsens indstiller, i perioden for eftersyn og eventuelt reovering af siloen, alt det affald der er mulig at omdirigere til andre anlæg men kommunens skraldebiler har ikke muligheden hvorfor vi ønsker dispensation til at aflæsse, håndtere og omlæsse dagrenovation og andet fra kommunen i vores neddelers hal.

Kommunen kommer i gennemsnitlig med 70 lastbiler i ugen i perioden hvor totalstop, revision og eftersyn af affalds silo finder sted. Det vil være disse der skal omlæsses og køres til andre anlæg som i perioden kan behandle affaldet efter lovgivningen. Der laves aftaler med kredsløb med andre forbrændingsanlæg om tilkørsel af affald fra Horsens Kommune.

| Antal lastbiler pr. måned fra kommunen | Juli | August | September |
|--|------|--------|-----------|
| 2025 | 289 | 277 | 285 |
| 2024 | 309 | 282 | 296 |

G. Oplysninger om valg af den bedst tilgængelige teknologi (BAT)

Man handler efter BAT 12 i BAT tjekliste vedrørende affaldsforbrændingsanlæg.

affaldet aflæsses håndteres og omlæsses i neddelers hal med fast belægning af beton. Eventuel vand håndteres ved at pumpe det fra spildevandsledninger i tank.

H. Oplysninger om forurening og forureningsbegrænsende foranstaltninger

Luftforurening

Der forventes ikke at forekomme andre eller flere lugt- og/eller støvgener fra oplaget fra affald i neddelers hallen end under normale drifts forhold med affald i affaldssiloen.

Spildevand

Spildevands udledning til affaldssilo fra neddelers hallen bliver blokeret i perioden hvor der håndteres, og omlæsses affald fra kommunen i neddelers hallen og affaldssiloen er tørt. For at undgå ophobning af spildevand i den periode kommunens affald skal omlæsses, sættes der en pumpe på drænet som pumper vandet over i en tank som tømmes efter behov.

Støj

Der forekommer ikke øget støj som følge af omlæsningen. Da alle andre transporter i perioden omdirigeres eller indstilles, vil der ikke være en øget støjbelastning grundet omlæsning af affald og transport heraf.

Affald

Der produceres ikke mere affald fra omlæsningen.

Jord og grundvand

Neddelers hallen anvendes i dag til oplag af stort til forbrænding og import affald, og der er vilkår om udledning af

spildevand herfra i virksomhedens spildevands godkendelse fra kommunen. Den er befæstet med beton. Grundvand vil derfor ikke bliver forurenet som følge af omlæsning af affald i neddelers hallen.

I. Forslag til vilkår og egenkontrol

Vilkår og egenkontrol forventes at følge miljøgodkendelsen af d. 12. januar 2024 dog med undtagelse af video overvågning af det modtagne affald.

På baggrund i det befæstede areal i neddelers hallen, håndteringen af eventuelt spildevand og oplags tiden af kommunalt affald vurderes det usandsynligt at omlæsningen af affald udgør en risiko for jord og grundvand.

J. Oplysninger om driftsforhold og uheld

Der forekommer ikke drift på affaldsanlægget i perioden. Brand som følge af selvantændelse eller fysisk håndtering vil kunne forekomme, og forebyggende tiltag er fastsat og brandslukningsventiler findes i neddelers hallen.

K. Oplysninger i forbindelse med virksomhedens ophør

Ej relevant.

L. Ikke teknisk resume

Ej relevant.

2. Bilag

Bilag 1: Spildevandsgodkendelsen for kraftvarmeværket på Endelavevej 7.

Fjernvarme Horsens A.m.b.A
Endelavevej 7
8700 Horsens

Tilslutningstilladelse - Affaldsforbrænding

Firma: Fjernvarme Horsens A.m.b.A
Aktivitetsadresse: Endelavevej 7, 8700 Horsens,
Matrikel-nr.: 872, Horsens Markjorder
CVR: 66 16 62 28
P-nr.: 10 18 86 77 41
Listebetegnelse: 5.2.a, Bortskaffelse eller nyttiggørelse af affald i affaldsforbrændingsanlæg eller affaldsmedforbrændingsanlæg for dagrenovations- eller dagrenovationslignende affald, hvor kapaciteten er større end 3 tons/time.



Kvalitetssikring: RC

Find os

Teknik og Miljø
Byg, Erhverv og BBR
Chr M Østergaards Vej 4
8700 Horsens

Kontakt os

Telefon: 76 29 29 29
[Hjemmeside: horsens.dk](http://horsens.dk)

Følg os på

Facebook
LinkedIn
Instagram

Sammendrag

I forbindelse med at Miljøstyrelsen har revurderet miljøgodkendelserne tilhørende Fjernvarme Horsens' aktiviteter, skal Horsens Kommune revurdere de tilhørende tilslutningstilladelser.

På den baggrund har Fjernvarme Horsens A.m.b.A den 19. januar 2024 søgt om fornyet tilladelse til tilslutning af overflade- og processpildevand fra affaldsforbrændingen (Horsens Kraft Varmeværk, HKV) via olieudskiller til spildevandsledningen i Endelavevej.

Denne afgørelse erstatter spildevandstilladelsen af 26. november 2014.

TILSLUTNINGSTILLADELSE

Horsens Kommune giver Fjernvarme Horsens A.m.b.A på matrikel nr. 872, Horsens Markjorder beliggende på Endelavevej 7, 8700 Horsens tilladelse efter miljøbeskyttelseslovens¹ § 28 til

- tilslutning af overfladevand fra uoverdækkede arealer, herunder tagvand, vand fra p-arealer og spejlbasiner til regnvandsledningen i Endelavevej,
- tilslutning af maksimalt 9 m³/h røggaskondensat,
- tilslutning af ca. 30 m³/døgn processpildevand fra neddelerhal, affaldssiloer, turbinebygninger og værksted via sandfang (S) og olie- og benzinudskiller (OBU) samt
- sanitært spildevand fra 15-20 personer til spildevandsledningen i Endelavevej.

på følgende vilkår:

Vilkår

Generelt

1. En kopi af denne tilladelse samt en opdateret kloakplan skal til enhver tid være tilgængelig på virksomheden for de personer, der har ansvaret for virksomhedens indretning og drift. Driftspersonalet skal i fornødent omfang være orienteret om tilladelsens indhold.
2. Afløbssystemet skal være indrettet og drives i overensstemmelse med det, der er oplyst af ansøger, medmindre det er ændret i denne afgørelse.
3. Spildevandet må ikke give anledning til giftige eller eksplosive gasarter i spildevandsanlægget.
4. Hvor der i vilkårene anvendes betegnelsen "befæstet areal" menes en fast belægning, der giver mulighed for opsamling af spildevand og kontrolleret afledning af nedbør. Hvor der i vilkårene anvendes betegnelsen "tæt belægning", menes en fast belægning, der gennempåvirkningstiden er uigennemtrængelig for de forurenende stoffer.
5. Hvor der i vilkårene anvendes betegnelsen sandfang, menes en overdækket brønd, hvor tilløb sker gennem siden og ikke gennem en rist øverst i sandfanget².
6. Hvor der i vilkårene anvendes betegnelsen Spejl bassin, menes et betonkar, med afløbsventil, som kan åbnes og lukkes efter behov.

¹ Miljøministeriets [lbk. nr. 928](#) af 28. juni 2024 af lov om miljøbeskyttelse.

² Teknologisk Institut, Rørcenteranvisning 006: Olieudskilleranlæg (2021)

Tilslutning af overfladevand fra p-arealer og spejlbassiner

7. Regnvand fra befæstede arealer, tagarealer og spejlbassiner skal udledes via regnvandsledningen i Endelavevej.
8. Spejlbassinerne skal indrettes således, at afløbet til regnvandssystemet kan spærres i tilfælde af spild.
9. Inden udledning af vand fra spejlbassinerne, skal indholdet visuelt kontrolleres for evt. spild inden vandet ledes til regnvandsledningen. I tilfælde af spild skal vandet udledes via spildevandsledningen i Endelavevej med maks. 1 L/sek og rensningsanlægget kontaktes straks.
10. Der må tilsluttes overfladevand fra 14.809 m² (befæstelsesgrad på 80 %) svarende til 178 L/sek til regnvandsledningen i Endelavevej. Øges befæstelsesgraden til mere end 80 %, skal overfladevand fra de øvrige befæstede arealer enten nedsive på grunde eller forsinkes, før det tilsluttes regnvandsledningen, så udledningen ikke overstiger 178 L/sek.

Dokumentation og spørgsmål vedr. intern forsinkelse af regnvand skal sendes til Horsens Kommune på mail: spildevand@horsens.dk.

Tilslutning af spildevand fra vandbehandlingsanlægget

11. Spildevand fra vandbehandlingsanlægget skal udledes til spildevandsledningen i Endelavevej.
12. Spildevandet skal pH-neutraliseres inden udledning, jf. vilkår 33.

Udledning af kedelvand

13. Vand fra tømning af kedlen i forbindelse med reparation eller lignende skal udledes via OBU2 til spildevandsledningen i Endelavevej.
14. Kedelvandet må udledes med en maksimal hastighed på 5 m³/h = ca. 1,4 L/s.

Tilslutning af røggaskondensat med indhold af miljøfremmede stoffer

15. Der må udledes optil 9 m³/time kondensat fra "Kedel- og Filterbygningen" via "afløbssystem 2" til spildevandsledningen i Endelavevej.

Tilslutning af spildevand fra neddelerhal, affaldssiloer, turbinebygning og værksted

16. Spildevand fra neddelerhal, affaldssiloer, turbinebygning og værksted skal udledes til spildevandsledningen i Endelavevej via afløbssystemerne beskrevet nedenfor.
17. Der må ikke hældes sæbevand fra eksempelvis gulvvask gennem udskilleren.

Afløbssystemer til processpildevand

Afløbssystem 1 (S1 + OBU1):

18. Spildevand fra områderne anvist som "Værksted" og "Damp turbineområdet" på bilag 2 skal udledes via OBU1 til spildevandsledningen i Endelavevej.
19. Afløbssystem 1 må ikke overskride følgende dimensioneringsgrundlag:

Horsens Kommune

| Dimensioneringsgrundlag for OBU1 | |
|---|------------------------------|
| Ikke overdækket areal | 0 m ² |
| Automatisk bilvaskeanlæg | 0 l/sek. |
| Højtryksrensere | 0 stk. |
| Antal tapsteder, 1/2" | 0 stk. |
| Antal tapsteder, 3/4" | 0 stk. |
| Antal tapsteder, 1" | 0 stk. |
| Regnintensitet | 0,015 l/s pr. m ² |

20. Der skal være en olieudskiller med et opsamlingsvolumen³ på mindst 250 liter, og en nominal størrelse på 3,5 l/s. Udskilleren skal være af klasse II (simpel udskiller) eller bedre.

21. I forbindelse med OBU1 er der etableret en betonbrønd, som fungerer som et sandfang (S1). Sandfanget skal inspiceres mindst én gang årligt og tømmes for sand og slam, senest når det er 50 % fyldt.

Afløbssystem 2 (S2+OBU2):

22. Spildevand fra områderne anvist som "Kedelhuset", "Kedel- og Filterbygningen", "røggaskondensering" og "Gasturbineområde" bilag 2, udledes via afløbssystem 2 til spildevandsledningen.

23. Afløbssystem 2 må ikke overskride følgende dimensioneringsgrundlag:

| Dimensioneringsgrundlag for OBU2 | |
|---|------------------------------|
| Ikke overdækket areal | 0 m ² |
| vaskeplads | 1 stk. |
| Højtryksrensere | 1 stk. |
| Antal tapsteder, 1/2" | 0 stk. |
| Antal tapsteder, 3/4" | 0 stk. |
| Antal tapsteder, 1" | 0 stk. |
| Regnintensitet | 0,015 l/s pr. m ² |

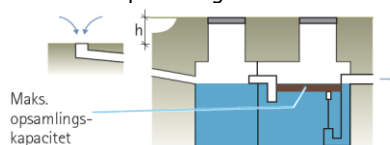
24. I forbindelse med OBU2 er etableret et sandfang med et opsamlingsvolumen på min. 17 liter. Sandfanget skal inspiceres mindst én gang årligt og tømmes for sand og slam, og senest når det er 50 % fyldt.

25. Der er etableret en olieudskiller med et opsamlingsvolumen⁴ på mindst 250 liter, og en nominal størrelse på 3,5 l/s. Udskilleren er af klasse II (simpel udskiller).

Afløbssystem 3 (S3):

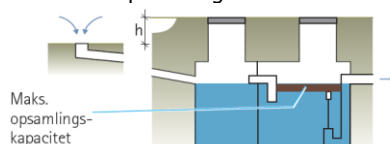
26. Vand fra "affaldssilo og neddelerhal" udledes via sandfang 3 til spildevandsledningen i Endelavevej.

³ OBU'ens opsamlingsvolumen:



b) Det maksimale opsamlingsvolumen er nået. Automatisk flydelukke lukker og stopper for yderligere afløb.

⁴ OBU'ens opsamlingsvolumen:



b) Det maksimale opsamlingsvolumen er nået. Automatisk flydelukke lukker og stopper for yderligere afløb.

Horsens Kommune

Fælles for afløbssystemerne:

27. Olieudskillerne skal pejles og inspiceres mindst én gang årligt og skimmes og oprensnes efter behov. Udskillerne skal bundtømmes og visuelt inspiceres for fejl og mangler mindst hvert 3. år, eller når olieprodukter udgør 70 % af opsamlingskapaciteten, eller lagtykkelsen af det bundfældede materiale i udskillerne overstiger 10 cm.
28. Udskillerne skal indrettes med
- alarm for faldende væskestand; følere skal være placeret maks. 5 cm under normal væskestand,
 - alarm for lagtykkelse; følere skal være placeret, så alarmen udløses når maksimalt 70 % af opsamlingskapaciteten er opbrugt.
 - automatisk flydelukke,
 - alarm for stigende væskniveau.

Alarmer må ikke være batteridrevet.

29. Olie- og benzinudskillerne skal afprøves mindst 1 gang årligt, og driftspersonalet skal til enhver tid kunne afprøve alarmerne. Fejl skal udbedres hurtigst muligt efter, at de er blevet opdaget.
30. Udskillerne skal indrettes med mulighed for prøveudtagning i fri vandstråle. Alternativt skal der etableres en prøvetagningsbrønd efter hver udskiller, hvor tilløbet til brønden er nærmere terræn end afløbet, således at der er en fri vandstråle. Brøndenes indvendige diameter skal være mindst 30 cm.
31. Udskillerne skal indrettes, så udskillerne og deres tilslutninger kan tæthedsprøves; eventuelt ved afproving i nedstrøms prøveudtagningsbrønd.
32. For olie- og benzinudskillerne, som ikke er tilmeldt den kommunale tømningsskema, skal brugeren mindst 1 gang årligt lade et uafhængigt specialistfirma foretage følgende:
- Kontrol af flydelukke og dets gummipakning
 - Kontrol af niveaumålere og alarmer.

Såfremt specialistfirmaet har bemærkninger om fejl, mangler og lign. I forbindelse med kontrollen skal rapporten sendes til spv-analyser@Horsens.dk senest 4 uger efter kontrollen er udført. Er der ingen bemærkninger skal rapporterne kunne fremvises ved miljøtilsynets forlangende.

Udlederkrav

33. Der må udledes 110 m³ spildevand pr. døgn med indhold af nedenstående miljøfremmede stoffer til spildevandsledningen i Endelavevej. For udledningen gælder følgende udlederkrav:

| Parameter | Koncentration |
|---|----------------------|
| COD | 1.000 mg/l |
| Total nitrogen (N _{tot}) | 80 mg/l |
| Total phosphor (P _{tot}) | 20 mg/l |
| Suspenderet stof (SS) | 500 mg/l |
| pH min. | 6,5 |
| pH maks. | 9,0 |
| Temperatur maks. | 50 °C |
| Olie | 20 mg/l |
| Olie og fedt | 50 mg/l |
| Hæmning af nitrifikation , EC ₅₀ | Max. 50 % |

Horsens Kommune

| | |
|------------------|-----------|
| Arsen (As) | 13 µg/l |
| Bly (Pb) | 100 µg/l |
| Cadmium (Cd) | 3 µg/l |
| Chrom (Cr) | 300 µg/l |
| Kobber (Cu) | 100 µg/l |
| Kobolt (Co) | 10 µg/l |
| Kviksølv (Hg) | 3 µg/l |
| Molybdæn (Mo) | 30 µg/l |
| Nikkel (Ni) | 250 µg/l |
| Selen (Se) | 8 µg/l |
| Sølv (Ag) | 250 µg/l |
| Tin (Sn) | 60 µg/l |
| Zink (Zn) | 3000 µg/l |
| Benz(a)pyren* | 1,7 ng/l |
| Sum af 24 PFAS** | 44 ng/l |
| PFOS | 1,3 ng/L |

*Benz(a)pyren kan betragtes som markør for de øvrige PAH'er, og derfor behøver kun benz(a)pyren at blive overvåget med henblik på sammenligning med kvalitetskravet for biota eller de tilsvarende generelle kvalitetskrav i vand.⁵

**Sum af 24 PFAS udregnes som PFOA-ækvivalenter: PFBA, PFPeA, PFHxA, PFHpA, PFOA, PFNA, PFDA, PFUnA/PFUnDA, PFDoDA/PFDoA, PFTrDA, PFTeDA, PFHxDA, PFODA, PFBS, PFPeS, PFHxS, PFHpS, PFOS, PFDS, 6:2 FTOH, 8:2 FTOH, HFPO-DA (Gen X), ADONA, C6O4.

34. Hvis tilsynsmyndigheden finder det nødvendigt, skal virksomheden gennem analysering af vandføringsvægtede døgnprøver dokumentere udledningen fra et eller flere af afløbssystemerne. Dokumentationen kan dog højst forlanges 2 gange årligt.
35. Prøvedatoerne skal være bestemt af laboratoriet; de skal lægges på skiftende ugedage og må ikke være virksomheden bekendt.
36. Hvis analyseresultaterne viser overskridelser af fastsatte grænseværdier, kan tilsynsmyndigheden forlange at virksomheden lader supplerende prøver udtage og analysere.
37. Målinger og prøveudtagning skal udføres som akkrediteret teknisk prøvning af et uvildigt laboratorium jf. analysekvalitetsbekendtgørelsen⁶.
38. Under prøveudtagning skal virksomheden være i normal drift.
39. I tilfælde af unormal drift eller fejl ved prøveudtagningen kan tilsynsmyndigheden give tilladelse til, at der ses bort fra en prøve, og at der udtages en erstatningsprøve. Det forudsætter, at virksomheden senest dagen efter prøveudtagningen over for tilsynsmyndigheden redegør for omstændighederne.
40. Spildevandsprøverne skal analyseres af et laboratorium, som er akkrediteret til at til at udføre de pågældende analyser.
41. Analyser skal ske i henhold forskrifterne for spildevandsanalyser i bilag 1.7 til analysekvalitetsbekendtgørelsen og de metodeblade, som den henviser til.
42. Når analyserapporter foreligger, skal laboratoriet umiddelbart sende dem til tilsynsmyndigheden på spv-analyser@horsens.dk og Samn Forsyning ApS på mail@samn.dk.

⁵ Miljøministeriets [BEK nr. 796](#) af 13. juni 2023 om fastlæggelse af miljømål for vandløb, søer, overgangsvande, kystvande og grundvand.

⁶ Miljøministeriets [bek. nr. 529](#) af 14. maj 2023 om kvalitetskrav til miljømålinger.

Horsens Kommune

43. Virksomheden skal løbende indføre data om driften af de interne forrenseanlæg, samt resultaterne af egenkontrollen i en driftsjournal. Driftsjournalen skal opbevares i 5 år og på forlangende vises eller sendes til tilsynsmyndigheden.

44. I tilfælde af overskridelser af udlederkravene skal virksomheden uopfordret redegøre for årsagerne til overskridelsen, og klarlægge, hvordan fremtidige overskridelser forebygges.

Redegørelsen skal sendes til spv-analyser@horsens.dk senest 4 uger efter analyserapportens datering.

Sanitært spildevand

45. Sanitært spildevand skal tilsluttes spildevandsledningen i Endelavevej.

Driftsforstyrrelser

46. Virksomheden skal have en beredskabsplan for indsats i tilfælde af oversvømmelse eller højvande op til 2,6 DVR90⁷ samt driftsforstyrrelser eller uheld, som medfører væsentlig forurening eller indebærer fare herfor.

ØVRIGE BEMÆRKNINGER

Hændelser som kræver indsats fra det kommunale beredskab eller politiet skal straks meldes til alarmcentralen på 112.

Virksomheden skal straks herefter underrette rensningsanlægget og snarest muligt Horsens Kommunen, Team Industrimiljø (tilsynsmyndigheden) om eventuelle driftsforstyrrelser eller uheld, som medfører væsentlig forurening eller indebærer fare herfor.

Rensningsanlægget underrettes på døgnvagttelefon 20 80 13 50.

Team Industrimiljø underrettes på tlf. 76 29 29 29. Udenfor kontortid sker underretningen via Miljøvagten på tlf. 112.

Spildevandsudledningen må ikke ændres anlægs- eller driftsmæssigt på en måde, herunder ved introduktion af nye miljøfremmede stoffer, som indebærer forøget forurening eller risiko herfor, før ændringen er godkendt af Horsens Kommune.

Tilladelsen bortfalder jf. miljøbeskyttelseslovens § 78 a, hvis den ikke har været udnyttet i 3 på hinanden følgende år.

Kommunen kan til enhver tid tage tilladelsen op til revurdering.

Tilladelsen fritager ikke virksomheden for at indhente nødvendige tilladelser efter anden lovgivning, herunder byggetilladelse.

For aftaler om eventuel betaling af særbidrag m.v. vedrørende tilslutningen af spildevand til det offentlige kloaknet henvises til Samn Forsyning ApS.

⁷ DVR90 – Dansk Vertikal Reference 1990.

MILJØTEKNISK VURDERING OG BEGRUNDELSE

Tilslutningstilladelsen er lavet i forbindelse med at Miljøstyrelsen har revurderet virksomhedens miljøgodkendelser. Tilladelsen er derfor til eksisterende anlæg. Vilklårene er stillet ud fra de i dag gældende procedurer og grænseværdier.

Sammenfatning

Kommunen vurderer, at virksomheden har truffet de nødvendige foranstaltninger til at forebygge og begrænse forureningen.

Generelt

Tilladelsens vilkår er fastsat med udgangspunkt i Miljøstyrelsens vejledning nr. 2/2006 om tilslutning af industrispildevand til offentlige spildevandsanlæg.

Til vilkår 8: Et spejlbassin er et betonkar, med afløbsventil, som kan åbnes og lukkes efter behov. Det har da værket blev bygget været fyldt med vand og karper for at det skulle se pænt ud. I dag bruges det nordlige, Spejlbassin N, som opsamlingskar til en udendørs tanke. Tankene er omfattet af olietanksbekendtgørelsen⁸ og de krav som er heri.

Funktionen af spejlbassin N er i dag at i tilfælde af spild fra de udendørs tanke, vil spildet blive fanget i spejlbassinet og ikke løbe til jord eller regnvandskloak. Spejlbassinet er sikret med en manuelt styret ventil. Efter episoder med regn vil vandet i spejlbassinet blive tjekket for evt. spild før ventilen åbnes og vandet ledes til regnvandsledningen. Ventilen lukkes igen efterfølgende.

Til vilkår 16:

Tidligere har der været angivet en slaggesilo på oversigten over spildevandsforhold. Alt spildevand fra slaggesiloen genbruges i produktionen, og der kommer derfor ikke spildevand fra siloen. Denne er derfor ikke med i nærværende afgørelse.

Til vilkår 23:

Virksomheden oplyser i supplerende mail til ansøgningen, at der ikke længere er vaskeplads tilsluttet OBU2. Der stilles derfor ingen yderligere krav til vaskeplads eller brug af højtryksrensere eller sæber. Med den aktivitet der nu er beskrevet, vurderes en dimensionering på 3,5 l/s som acceptabelt. Dimensioneringen rækker ikke til, at der kan etableres vaskeplads eller vaskes olieholdige elementer med højtryksrensere eller sæbe.

Til vilkår 28:

Tidligere har der ikke været krav til alarmer for lagtykkelse eller faldende væskestand i udskillerne. Det er Horsens Kommunes vurdering, at alarmer for faldende væskestand er relevante for at kunne detektere evt. utætheder i udskillerne. Ligeledes er en alarm for lagtykkelse relevant, da den ved evt. uheld vil informere, når opsamlingskapaciteten er opbrugt eller tæt på opbrugt.

Til vilkår 33:

Grænseværdierne i tilladelsen er ændret i forhold til tilslutningstilladelsen fra 26. november 2014, således at de lokale grænseværdier for spildevand for Horsens Kommune svarer til dem sat i Miljøstyrelsens vejledning nr. 2/2006 om tilslutning af industrispildevand til offentlige spildevandsanlæg. Praksisændringen er vedtaget af byrådet og gælder for al processpildevand, der udledes, i kommunen.

PAH:

I bekendtgørelsen om fastlæggelse af miljømål for vandløb, søer, overgangsvande, kystvande og grundvand er der ikke fastsat en grænseværdi for summen har PAH, men man refererer til at Benz(a)pyren kan benyttes som markør for de øvrige PAH'ere. Derfor

⁸ Miljøministeriets [BEK nr. 1257](#) af 27. november 2019, om indretning, etablering og drift af olietanke, rørsystemer og pipelines.

Horsens Kommune

sættes grænseværdi for Benz(a)pyren frem for SUM PAH. Grænseværdien er sat som det udregnede udlederkrav, som vil være 1,7 ng/l, med baggrund i miljøkvalitetskravet ganget med en fortyndingsfaktor på 10, da rensningsanlægget har marin udledning.

På tidspunktet for meddelelse af tilladelsen er udlederkravet for PAH/Benz(a)pyren lavere end detektionsgrænsen (som pt. er 10 ng/l). Ved spildevandsanalyser foretaget efter Analyse kvalitetsbekendtgørelsen, som viser en koncentration af PAH/Benz(a)pyren under detektionsgrænsen, anser Horsens Kommune udlederkravene for PAH/Benz(a)pyren i vilkår 33 for overholdt. Udlederkravet på 1,7 ng/l skal dog tilstræbes.

PFAS og PFOS:

PFAS-forbindelser, herunder PFOS, er overfladeaktive stoffer, som er blevet anvendt gennem mange år til flere forskellige formål. De er i dag forbudte i de mange anvendelser, men der ses stadig PFAS stoffer i slam fra rensningsanlæg. Da PFAS-stofferne generelt er uønskede i spildevand, stilles der vilkår om prøvetagning og overvågning af stofferne.

Miljøstyrelsen kom 23. november 2023 med en udtalelse⁹ omkring PFAS, hvori en vejledende grænseværdi for PFAS-stoffer til udledning til recipient var inkluderet. Det fastsatte udlederkrav svarer til miljøkvalitetskravet ganget med en fortyndingsfaktor på 10, da rensningsanlægget i Horsens har marin udledning. Miljøstyrelsen skriver i sin udtalelse at grænseværdien bør sættes som summen af PFOA-ækvivalenter og ikke som enkelte grænseværdier, da den fastsatte værdi for PFOA-ækvivalenter tager forbehold for de enkelte stoffers toksicitet og er sat på baggrund af værdien for humant konsum af drikkevand. Da EQS Direktivet, som PFOA-ækvivalenterne er stillet ud fra ikke er vedtaget endnu, er udlederkravet for PFOS sat ud fra Bek. 796 af 13. juni 2023¹⁰ ganget med en fortyndingsfaktor på 10, da rensningsanlægget har marin udledning. Udlederkravet for PFOS vil på baggrund af ovenstående være 1,3 ng/L.

Såfremt analyseresultaterne for PFAS-stofferne viser et ikke ubetydeligt indhold, vil Horsens Kommune således vurdere, om der er behov for en nærmere kortlægning af mulige kilder til PFAS. Fjernvarme Horsens A.m.b.a kan i den forbindelse blive anmodet om at undersøge, hvilke kilder der er til PFAS i spildevandet og redegøre for mulige tiltag til reduktion af PFAS i produktionen.

Bedste tilgængelige teknologi (BAT)

Kommunen vurderer, at anlægget lever op til principperne om anvendelse af bedst tilgængelige teknologi (BAT).

Oversvømmelse

Anlægget er placeret i kote 2,0-2,5 m. I tilfælde af ekstrem høj vandstand vil virksomheden være beskyttet imod oversvømmelse ved de krav stillet i vilkår 46.

Udtalelser

Virksomheden og Samn Forsyning ApS har den 17. maj 2024 fået tilsendt et udkast til afgørelse til udtalelse.

Virksomheden og Samn Forsyning ApS' rettelser/indsigelser er delvist indarbejdet og sendt i 2. høring den 3. juli 2024.

⁹ Miljøministeriets [udtalelse](#): "Fastsættelse af kvalitetskriterier for vandmiljøet Per- Polyfluoralkylstoffer (PFAS)" af 23. november 2023

¹⁰ Miljøministeriets [BEK nr. 796](#) af 13. juni 2023 om fastlæggelse af miljømål for vandløb, søer, overgangsvande, kystvande og grundvand.

Horsens Kommune

Samn Forsyning har i deres høringssvar af 30. maj 2024 kommenteret på at de mener de udleder til ferskvand og ikke marin. I udledningstilladelsen fra 2013 meddeles der tilladelse til udledning til Horsens Fjord. Horsens Kommunes spildevandsafdeling bekræfter desuden at udledningen sker til marint vand med begrundelse i, at der i spildevandsplanen henvises til at udløb sker direkte til marint område (Horsens Fjord og Horsens Havn). Horsens Kommune fastholder derfor de udlederkrav som er sat til PFAS, PFOS og PAH.

Horsens Kommune har ikke modtaget kommentar efter 2. høringsperiode.

KLAGEVEJLEDNING

Afgørelsen kan påklages til Miljø- og Fødevareklagenævnet. Klageberettiget er ansøgeren, enhver med en individuel, væsentlig interesse i afgørelsen, Sundhedsstyrelsen, samt klageberettigede foreninger og organisationer.

Hvis du vil klage over afgørelsen, skal du klage til Miljø- og Fødevareklagenævnet via Nævnenes Hus' klageportal. Portalen findes på <https://naevneneshus.dk/>. Fra klageportalen går klagen videre til os. For at være rettidig skal klagen være tilgængelig for os i Klageportalen senest 4 uger efter at afgørelsen er bekendtgjort.

Klage over tilladelser har ikke opsættende virkning med mindre Nævnet bestemmer andet.

Der er til enhver tid adgang til aktindsigt, jf. offentlighedsloven¹¹, forvaltningsloven¹² og miljøoplysningsloven¹³.

Søgsmål

Ønskes afgørelsen prøvet ved en domstol, skal sagen være anlagt inden 6 måneder efter at afgørelsen er meddelt.

Med venlig hilsen

Anne Lucia Jansen Skjødt

Biolog

Husk, at du ikke bør sende følsomme eller fortrolige oplysninger til os på mail. Det gælder f.eks. cpr-nummer, helbredsmaessige eller økonomiske oplysninger. [Læs, hvad du i stedet kan gøre på www.horsens.dk/sikkermail](http://www.horsens.dk/sikkermail)

¹¹ Justitsministeriets [LBK nr. 145](#) af 24. februar 2020 om offentlighed i forvaltningen.

¹² Justitsministeriets [lbk. nr. 433](#) af 22. april 2014 af forvaltningsloven.

¹³ Miljø- og Fødevareministeriets [lbk. nr. 980](#) af 16. august 2017 af miljøoplysningsloven.

Kopi til:

Kontaktperson på virksomheden, Caroline Filskov
Sundhedsstyrelsen
Arbejderbevægelsens Erhvervsråd
Forbrugerrådet
Danmarks Naturfredningsforening
Friluftsrådet
Dansk Ornitologisk Forening
Sydøstjyllands Brandvæsen
Samn Forsyning ApS
Motas

Bilagsoversigt:

Bilag 1: Ansøgningsmateriale
Bilag 2: Oversigtstegning

Ansøgning om spildevandstilladelse til kraftvarmeværk, Fjernvarme Horsens A/S

Oplysningskrav ved ansøgning om tilslutning af spildevand

| | | |
|-----------|--|--|
| A. | Oplysninger om ansøger og ejerforhold | |
| 1 | Ansøgerens navn, adresse og telefonnr. | Fjernvarme Horsens A/S, Endelavevej 7, 8700 Horsens Telefon 7562 7233 |
| 2 | Virksomhedens navn, adresse, matrikel nr. og CVR- og P- nr. | Navn/Adresse: Fjernvarme Horsens A/S, Endelavevej 7, 8700 Horsens Matrikel nr.: 872 Horsens Markjorder, Sønderbro CVR-nummer: 35520104 P-nummer affaldsanlæg: 1.003.050.404 P-nummer gasturbine: 1.007.775.373 |
| 3 | Navn, adresse og telefonnr. på ejeren af ejendommen, hvorpå virksomheden er beliggende eller ønskes opført, hvis ejeren ikke er identisk med ansøgeren | Samme |
| 4 | Oplysninger om virksomhedens kontaktperson: Navn, adresse, e-mail og telefonnr. | Miljøspecialist Caroline Filskov Mobil: 21744634 Email: caf@fjho.dk |
| | | |
| B. | Oplysninger om virksomhedens art | |
| 5 | Virksomhedens art, hovedaktivitet og eventuelle biaktiviteter | Affalds forbrændingsanlæg Gasturbine Flisfyret biomasseanlæg Varmepumpeanlæg Virksomheden er omfattet af punkt 5.2.a og 1.1.b i bilag 1 Miljøstyrelsen bekendtgørelse om godkendelse af listevirksomhed › 5.2a Bortskaffelse eller nyttiggørelse af affald i affaldsforbrændingsanlæg eller affaldsmedforbrændingsanlæg for dagrenovations- eller dagrenovationslignende affald, hvor kapaciteten er større end 3 tons/time. › 1.1b Forbrænding af brændsel i anlæg med en samlet indfyret termisk effekt på 50 MW eller derover hvor brændslet er andet end kul og/eller orimulsion. |
| 6 | Kort beskrivelse af det ansøgte projekt. Angivelsen af om der er tale om nyanlæg eller | Revurdering af tilslutningstilladelser Under kondenseringen udkondenseres der mere vand, end der kan anvendes i forbrændingsanlæggets interne processer. Overskydende |

| | | |
|-----------|--|---|
| | driftsmæssige udvidelser/ ændringer af bestående virksomhed | kondensat vil blive neutraliseret og afledt til kommunalt rensningsanlæg. Mængden af røggaskondensat er estimeret til 5-7,5 m ³ /h under normal drift. Det er vigtigt at fremhæve, at røggassen renses for HCL, SO ₂ , Dioxin, NoX, tungmetaller og støv, i røggrensingsanlægget, som er placeret før røggaskondenseringsanlægget, derfor er det kun en minimal del af disse stoffer, som kondenseres ud, og som skal afledes fra røggaskondenseringsanlægget. |
| 7 | Hvis det ansøgte projekt er midlertidig, skal det forventede ophørstidspunkt oplyses | Permanent |
| | | |
| C. | Oplysninger om etablering | |
| 8 | Oplysninger om, hvorvidt det ansøgte kræver bygningsmæssige udvidelser/ændringer | |
| 9 | Forventede tidspunkter for start og afslutning af bygge og anlægsarbejde | |
| | | |
| D. | Oplysninger om virksomhedens beliggenhed | |
| 10 | Oversigtsplan i passende målestok (f.eks. 1:4.000) med angivelse af virksomhedens placering i forhold til tilstødende om liggende grunde. Planen forsynes med Nordpil. | Se oversigtsplan af (15/01/2024) i ansøgningens bilag 1 |
| 11 | Virksomhedens daglige driftstid. Hvis de enkelte forurenende anlæg afviger fra den samlede virksomheds driftstid, skal driftstiden for disse oplyses. Hvis virksomheden er i drift på lørdage og søn- hellidage, skal dette oplyses. | Affalds forbrændingsanlægget er i drift døgnet rundt alle ugens dage, året rundt. Det eneste tidspunkt hvor kedlerne planlagt ikke kører er revisionsperioderne (hvert anlæg typisk 1 gang om året i 1-3uger). Gasturbinen kører primært som spidsbelastningen i vinterhalvåret. |
| | | |

| | | |
|-----------|--|--|
| E. | Tegninger over virksomhedens indretning | |
| 12 | <p>Den tekniske beskrivelse, jf. punkt F og H, skal ledsages af tegninger, der i relevant omfang viser følgende: – Placeringen af alle bygninger og andre dele af virksomheden på ejendommen.</p> <p>– Produktions- og lagerlokalers placering og indretning, herunder placering af produktionsanlæg m.v. Hvis der foretages arbejde udendørs, angives placeringen af dette.</p> <p>– Virksomhedens afløbsforhold, herunder kloakker, sandfang, olieudskillere, brønde, tilslutningssteder til offentlig kloak og befæstede arealer.</p> <p>– Placering af vaskeplads.</p> <p>– Placering af tankplads.</p> <p>Tegningerne skal forsynes med målestok og nord pil.</p> | <p>Se oversigtsplan af (15/01/2024) i ansøgningens bilag 2.</p> <p>I grønt område på tegning bliver det afledte spildevand genanvendt i processen, som køling og befugtning af slaggen</p> <p>I det røde område på tegning afledes alt spildevandet til rensningsanlægget.</p> <p>På tegningen er: Orange firkant, stor sandfang Orange cirkel, sandfang brønd Brun cirkel, brønd Blå cirkel, olie/benzinudskiller (OBU)</p> <p>OBU'er + kloakrør er ophængt under betondækket, og dermed er risikoen for sætningsskader ikke til stede.</p> |
| | | |
| F. | Beskrivelse af virksomhedens produktion | |
| 13 | <p>Oplysninger om produktionskapacitet samt art og forbrug af råvare, hjælpestoffer og vand.</p> | <p>For affaldsanlægget forbrændes der maks. 11,4 ton/t. Gasturbinen forventes årligt at bruge ca. 3mio Nm3 Dieselolie: Årligt forbrug ca. 30 ton Kalk: Årligt forbrug ca. 1.675 ton Aktivt kul: Årligt forbrug ca. 7 ton</p> |

| | | |
|----|---|--|
| | | <p>Ammoniakvand: Årligt forbrug ca. 80 ton Saltsyre: Årligt forbrug ca. 104 ton Lud: Årligt forbrug ca. 170 ton Propan: Årligt forbrug ca. 17 ton Råvand: op til ca. 40.000 m³</p> |
| 14 | <p>Systematisk beskrivelse af virksomhedens procesforløb, herunder beskrivelse af de væsentligste spildevandsproducerende processer/ aktiviteter. De enkelte forureningskilder angives på tegningsmaterialet.</p> | <p>Sanitært spildevand Afløb fra toiletter, baderum, håndvaske, køkken og alm. gulvafløb for rengøring modtager kun vand, almindelige rengøringsmidler og fortyndet opløsning af kemikalier. Afløbet svarer til 30 personer, der opholder sig i 8 timer i døgnet på anlægget.</p> <p>Spildevands-, gulv- og regnvandsafløb Affaldshåndtering (indgående affald): Der er afløb i bunden af affaldssiloen. Der er normalt ingen udledning, idet affaldet opsuger vand. Hvis der bliver tale om udledning, løber dette ind i en brønd i kedelbygningen, og pumpes derfra til sandfang S1 udenfor kedelbygningen. Vand fra neddelershallen løber via rør ind i affaldssiloen. Der vil være tale om spulevand og regnvand.</p> <p>Håndtering af røgrensningsprodukt og hydratkalk: Der opstår kun mindre mængder spulevand, som løber til sandfangsbrønd og derfra som genbrugsvand til slagge-befugtning.</p> <p>Håndtering af olie: Ved spild ude i anlægget vil olie, som eventuelt ikke når at blive opsamlet på gulvet, løbe til en af de to fælles olieudskillere. I olierummet opbevares alene smørelolie i spildbakker. Der er ikke noget afløb.</p> <p>Afløbet fra kedel- og filterbygning er spærret. Spildevandet bliver opsamlet i sandfanget og genbrugt, eventuelt overløb fra sandfanget som observeres pumpes videre til det kommunale rensningsanlæg.</p> <p>Afløbet fra affaldssiloerne, turbinebygning og værksted går igennem olieudskillere til det kommunale rensningsanlæg.</p> <p>Eget affald opbevares i beholdere i spildbakker. Skulle det ske at der uanset dette alligevel sker spild vil mindre spild blive opdaget hurtigt og opsamlet med kattegrus. Under alle omstændigheder vil regnvandsudløbet kunne afspærres med afspærringsventilen.</p> <p>Det nordlige spejlbasin benyttes som opsamlingsbasin for det tilfælde at der sker brud eller spild fra NH₃-vands-tanken på 40 m³ eller fra dieselolietanken på 50 m³. Eventuelt indhold af NH₃-vand eller dieselolie i bassinet vil blive fjernet og sendt til godkendt bortskaffelse</p> <p>Vandbehandlingsanlæg</p> |

På anlægget skal der ud fra råvand og opsamlet procesdrænvand produceres deionat til kedlerne og det primære fjernvarmenet, samt til indsprøjtning i gasturbinen og til regenerering af totalafsaltningsanlægget.

Ved regeneration af vandbehandlingsanlæggets ionbyttermasse forbruges pr. regenerering ca. 100 liter 30 % saltsyre og ca. 100 liter 32,5 % natronlud. Ved regenerering fås spildevand indeholdende de i råvandet forekommende ioner plus natrium (Na+) og klorid (Cl-) fra regenereringsvæskerne.

Spildevandet fra regenereringen opsamles og pH justeres.

Spildevandet vil da ved udledningen til kloakken have en pH-værdi i intervallet 6-9. Mængden udgør ca. 5.000 m³ pr. år og dermed ca. 14 m³ /døgn.

Dræn fra kedelsystemet m.v.

Der skal produceres op mod 135 m³ deionat pr. døgn. Dette skyldes, foruden ovennævnte forbrugere, blandt andet også tab i kedel og dampsystemet. Tabet hidrører fra f.eks. utætte pakdåser, dræn fra måleudstyr på kedlerne, den regelmæssige bundblæsning af de tre beholderkedler samt aftapning fra havareret kedel ved reparation m.v. Kedelvandet er tilsat ammoniak til en koncentration på 0,9 mg/l og natriumhydroxid til en koncentration på 1-4 mg/kg. Neddræninger af kedlerne samt de normale dræn fra måleudstyr og pakdåser bliver ledt til to indbyrdes forbundne dræntanke, hvorfra vandet tilføres totalrensningsanlægget som tilskud til råvandet. Vandet fra neddræning af kedlerne ved havari vil, i den udstrækning det er muligt, gå til de omtalte dræntanke. Overskydende vand bliver genbrugt til befugtning af slaggen.

Vand til befugtning af restprodukter

Slaggen befugtes i bunden af slaggeskubberen og på vibrationsbåndet for at forhindre støvudvikling i kedel og slaggegården. Afløbet fra kedel- og filterbygning er lukket, således at al vand fra utætte kedel- og dampsystemer, spulevand m.m. i første omgang bliver opsamlet i en spildevandsbeholder, hvorfra vandet genbruges til at sprøjte over slaggen. De eneste afløb, som i kedel- og filterbygning stadigvæk går til kloaksystemet, er afløbene i affaldssiloerne.

Røggasrensningsproduktet bliver ikke befugtet

Røggaskondenseringsanlæg

Den udskilte NH₃ mængde (ca 3 % blanding) og overskydende procesvand fra Quench processen, bruges til befugtning af slaggen.

Det cirkulerende vand i røggaskondensator bundtanken er kontinuerligt overvåget af en pH måler, og justeret til en pH værdi på 7-7,5 ved tilsætning af NaOH.

| | | |
|-----------|--|---|
| | | <p>NaOH til processen tages fra den nuværende lagertank i vandbehandlingsrummet.</p> <p>Niveauet i røggaskondensator bundtanken holdes konstant, og, overskydende vand fra røggaskondenseringsanlægget ledes til neutralisationstanken for neutralisation af PH. Ved udledningen til kloakken (kommunalt spildevandsanlæg) vil spildevandet have en pH værdi på 6-9.</p> |
| 15 | <p>Oplysninger om mulige driftsforstyrrelser eller uheld, der kan medføre væsentlig forøget forurening i forhold til normal drift, samt beskrivelse af de foranstaltninger, der er truffet for at imødegå sådanne driftsforstyrrelser og uheld</p> | <p>Kemikalielagre, lækage Røggasrensingsprodukter (aske) (afhentning) Oliespild Kalk (levering) Aktiv kul (levering)</p> <p>Udslip af flydende råvarer. Disse stoffer opbevares i egnede beholdere over spildbakker eller i dobbeltvæggede beholdere, således eventuelle spild kan opdages og opsamles. Der udføres desuden visuel kontrol for at undgå lækage.</p> |
| 16 | <p>Oplysninger om særlige forhold i forbindelse med start/nedlukning af anlæg</p> | - |
| G, | Oplysninger om valg af bedste tilgængelige teknik | |
| 17 | <p>Redegørelse for den valgte teknologi og andre teknikker med henblik på at forebygge eller begrænse forureningen fra virksomheden. En begrundelse for, hvorfor dette anses for at være den bedste tilgængelige teknik.</p> <p>Redegørelsen skal indeholde oplysninger om mulighederne for:</p> <ul style="list-style-type: none"> - At effektivisere vandforbruget - At erstatte særligt skadelige eller betænkelige | <p>Procesvand genbruges i høj grad, herunder til deionat-produktion og til befugtning af slagge.</p> |

| | <p>stoffer med mindre skadelige stoffer</p> <ul style="list-style-type: none"> - Genanvendelse og recirkulation - At anvende bedste tilgængelige teknik | | | | | | | | | | | | | | | | | | | | | | |
|--------------------------------|---|---|-----------------|-------------|--------|-------------------|--|-------------------------------|-----------------|--|--|------------------|-------------------------------|-------------------------------|--------------------------------|--|---|---------------------------|---|--|--------------|--|--|
| | | | | | | | | | | | | | | | | | | | | | | | |
| H. | Oplysninger om forurening og forureningsbegrænsende foranstaltninger | | | | | | | | | | | | | | | | | | | | | | |
| | Spildevand | | | | | | | | | | | | | | | | | | | | | | |
| 18 | <p>Spildevandsmængde og afløbssteder for spildevand som virksomheden ønsker at aflede</p> | <p>Antal medarbejdere: ca. 55.</p> <p>Følgende typer og mængder forventes afledt til offentligt kloaksystem:</p> <table border="1"> <thead> <tr> <th>Spildevandstype</th> <th>Beskrivelse</th> <th>Udledt</th> </tr> </thead> <tbody> <tr> <td>Procesvand</td> <td></td> <td>Op til 25m³/døgn</td> </tr> <tr> <td>Kølevand</td> <td></td> <td></td> </tr> <tr> <td>Kondensat</td> <td>Vand fra røggaskondenseringen</td> <td>Op til 7m³/timen</td> </tr> <tr> <td>Sanitære installationer</td> <td>30 personer der opholder sig 8 timer om dagen på anlægget.</td> <td>Svarende til 30 medarbejdere. + håndværkere ol.</td> </tr> <tr> <td>Vandinstallationer</td> <td>Primært er vandudtag i tilfælde af uheldssituationer, herunder udtag til brandslukning, nødbriuser, nødspray.</td> <td></td> </tr> <tr> <td>Andet</td> <td></td> <td></td> </tr> </tbody> </table> <p>Procesvand Ved en eventuel reparation på kedlen kan det blive nødvendigt, midlertidigt, at tømme denne for varmt vand. Procesvandet ledes, i tilfælde hvor vi ikke kan akkumulere mere deionat og hoveddræntanken er fuld, til kloak med en maksimal hastighed på 5 m³/h. Vandets temperatur er ca. 40 °C, og pH-værdien ligger på 9 - 10 og indholdet forventes at være som koncentreret hanevand. Dette forventes at ske ca. én gang hvert 10.- 15. år. Kedlens vandindhold er på ca. 25 m³. Spildevandet ledes via olieudskiller og sandfang til spildevandsledningen i Endelavevej gennem brønd med lukke ventil.</p> <p>Overfladevand</p> | Spildevandstype | Beskrivelse | Udledt | Procesvand | | Op til 25m ³ /døgn | Kølevand | | | Kondensat | Vand fra røggaskondenseringen | Op til 7m ³ /timen | Sanitære installationer | 30 personer der opholder sig 8 timer om dagen på anlægget. | Svarende til 30 medarbejdere. + håndværkere ol. | Vandinstallationer | Primært er vandudtag i tilfælde af uheldssituationer, herunder udtag til brandslukning, nødbriuser, nødspray. | | Andet | | |
| Spildevandstype | Beskrivelse | Udledt | | | | | | | | | | | | | | | | | | | | | |
| Procesvand | | Op til 25m ³ /døgn | | | | | | | | | | | | | | | | | | | | | |
| Kølevand | | | | | | | | | | | | | | | | | | | | | | | |
| Kondensat | Vand fra røggaskondenseringen | Op til 7m ³ /timen | | | | | | | | | | | | | | | | | | | | | |
| Sanitære installationer | 30 personer der opholder sig 8 timer om dagen på anlægget. | Svarende til 30 medarbejdere. + håndværkere ol. | | | | | | | | | | | | | | | | | | | | | |
| Vandinstallationer | Primært er vandudtag i tilfælde af uheldssituationer, herunder udtag til brandslukning, nødbriuser, nødspray. | | | | | | | | | | | | | | | | | | | | | | |
| Andet | | | | | | | | | | | | | | | | | | | | | | | |

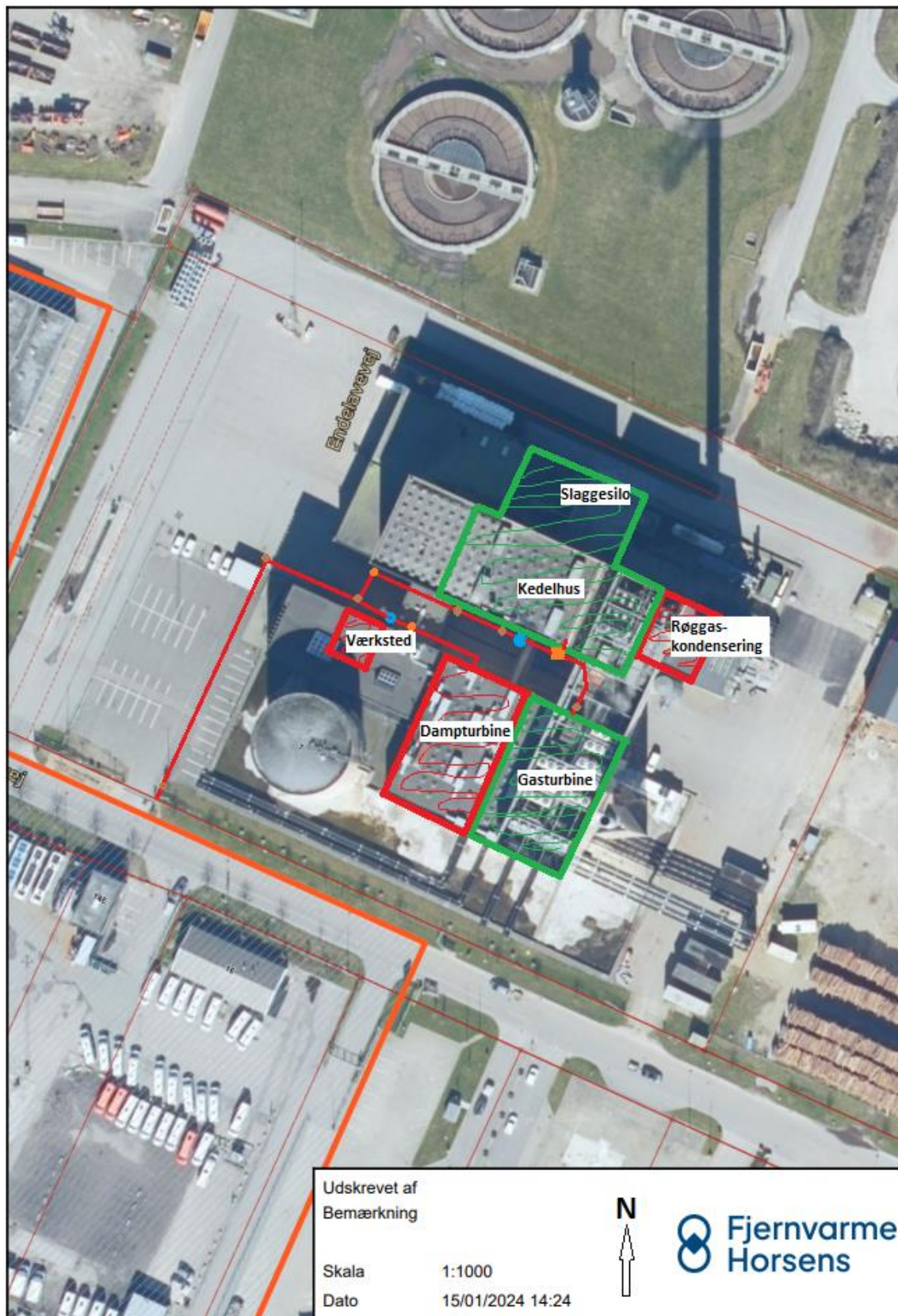
| | | |
|-----------|---|---|
| | | <p>Der er et befæstet areal på ca. 7600 m². Befæstelsens art er asfalt og belægnings sten i beton. Hertil kommer de to spejlbassiner på i alt ca. 3.100 m² samt et tagareal på ca. 5140 m².</p> <p>Overfladevand fra tagflader og befæstet areal forventes at være 300 L/s. Det udledes via sandfangsbrønd med dykket udløb direkte til Dagnæs bæk.</p> <p>Benzin- og olie-udskillere og sandfang Oplysninger om størrelsen på sandfang og olieudskillere angives på særlig blanket bilag 4-6.</p> |
| 19 | <p>Processpildevandets koncentrationer af forurenende stoffer, herunder oplysninger om temperatur, pH. Beskrivelse af rensningsgraden for de enkelte tilførte stoffer</p> | <p>pH interval 6-9 Temperatur typisk 20-30grader</p> <p>For analyse indhold af kondensatet se vedhæftet bilag 7</p> |
| 20 | <p>Beskrivelse af de valgte metoder til forrensning af processpildevandet.</p> | <p>Processpildevandet renses ikke inden det ledes til spildevandsledningen i Endelavevej</p> |
| 21 | <p>Opbevaring og bortskaffelse af slam eller andre restprodukter.</p> | <p>Håndtering af restprodukter sker i henhold til lovgivning.</p> |
| | | |
| I. | Virksomhedens forslag til vilkår og egenkontrol | |
| 22 | <p>Forslag til kontrolmålinger, herunder prøvetagningssteder.</p> <p>Forslag til overvågning af parametre, der har sikkerhedsmæssig betydning.</p> | <p>Kondensatet neutraliseres til en pH mellem 7-7,5 og ledes til kloakken.</p> |
| | | |
| J. | Oplysninger om driftsforstyrrelser og uheld | |
| 23 | <p>Oplysninger om særlige emissioner ved driftsforstyrrelser eller uheld.</p> | <p>Ingen særlige emissioner.</p> |
| 24 | <p>Beskrivelse af de foranstaltninger, der er truffet for at imødegå</p> | <p>Der vil blive udført løbende kontrol og service på anlægget for at sikre vedligehold. Udslip fra flydende stoffer tilbageholdes i opsamlingskar</p> |

| | | |
|----|---|--|
| | driftsforstyrrelser og uheld. | eller i dobbeltvæggede tanke. Der er etableret sikringer imod påkørsel af beholdere med flydende stoffer. |
| 25 | Beskrivelse af de foranstaltninger, der er truffet for at begrænse virkningerne af driftsforstyrrelser eller uheld. | Kemikalielagre, lækage Lækage fra NAOH eller HCl opsamles i neutralisationsbassinet, og for NH ₃ - vandets vedkommende i det nordlige spejlbasin. NAOH eller HCl neutraliseres og udledes til spildevands ledning. Spejlbasinet er afspærret ved lukning af afgangsv ventil, såfremt der opstår NH ₃ spild/lækage, opsamles spildet i spejlbasinet, og udledes til spildevandssystemet efter gældende regler. |
| | | |
| | Indsendt af / dato | Caroline Filskov 19/01/2024 |

Bilag 1



Bilag 2



Bilag 4

**Oplysningsskema for tilslutningstilladelse for
olie- og benzinudskilleranlæg OBU1**

A. Oplysninger om virksomheden

| | |
|-----------------|----------------------------|
| Navn | Horsens Kraftvarmeværk A/S |
| Adresse | Endelavevej 7 |
| E-mail | Horsens@dongenergy.dk |
| Telefonnummer | 99 55 14 20 |
| Driftsansvarlig | Karsten Thiessen |

B. Oplysninger om sandfang

| | |
|---------------------------|--|
| Sandfang nr. og placering | 1 m betonbrønd jf. kloaktegning |
| Etableringsår | |
| Opsamlingskapacitet | liter |

C. Oplysninger magasinbrønd

| | |
|------------------------|--|
| Brønd nr. og placering | Ikke relevant, da værket ikke har magasinbrønd |
| Etableringsår | |
| Opsamlingskapacitet | liter |

D. Oplysninger om olieudskiller

| | |
|-----------------------------------|---|
| Udskiller nr. og placering | OBU1 |
| Fabrikat | HOTACO (se medsendt brochure/datablad fra april 1987 dok 1232570) |
| Etableringsår | 1991 |
| Afvandet, uoverdækket areal | 0 m ² |
| Vaskeplads/-hal | 0 stk. |
| Højtryksrensere | 0 stk. |
| Tapsteder/vandhaner ½" | Ikke relevant stk. |
| Tapsteder/vandhaner ¾" | Ikke relevant stk. |
| Tapsteder/vandhaner 1" | Ikke relevant stk. |
| Koalescensfilter | <input type="checkbox"/> Ja (OBU type I); <input checked="" type="checkbox"/> Nej (OBU type II) |
| Udskiller forsynet med omløb | <input type="checkbox"/> Ja; <input checked="" type="checkbox"/> Nej |
| Udskillerkonstruktion | <input checked="" type="checkbox"/> Betonringe; <input type="checkbox"/> Helstøbt beton; <input type="checkbox"/> Stål; <input type="checkbox"/> Plast; Andet: |
| Kapacitet | 3,5 liter/sek |
| Opsamlingskapacitet / lagtykkelse | 250 liter / Vides ikke cm |
| Flydelukke | <input checked="" type="checkbox"/> Ja; <input type="checkbox"/> Nej |
| Alarm for lagtykkelse | <input type="checkbox"/> Visuel; <input type="checkbox"/> Akustisk; <input checked="" type="checkbox"/> Nej |
| Alarm for stigende væskniveau | <input type="checkbox"/> Visuel; <input type="checkbox"/> Akustisk; <input checked="" type="checkbox"/> Nej |
| Prøveudtagningsbrønd | <input type="checkbox"/> Ja; <input checked="" type="checkbox"/> Nej |
| Sidste tæthedsprøvning [År] | Egentlig tæthedsprøvning er ikke foretaget (Kopi af prøvningsrapport vedlægges) |
| Tilmeldt tømning | <input checked="" type="checkbox"/> Kommunal tømning (Motas); Andet firma: ; Hyppighed: 1 pr. år. |

E. Andre bemærkninger

| |
|---|
| <p>Der er ikke tale om en ansøgning, men alene en opdatering til Horsens Kommune af oplysninger om spildevandsforhold på Horsens Kraftvarmeværk.</p> <p>Olieudskilleren modtager vand fra de rød-farvede områder på det medsendte kort (dok 1297127). Det vil sige fra områderne: damp turbine og værksted.</p> <p>Se rapport som er medsendt (dok 1023607). Fundet OK.</p> |
|---|

Udfyldt den 29-8-2012 af Niels Bo Poulsen/Svend Vase

Bilag 5

**Oplysningsskema for tilslutningstilladelse for
olie- og benzinudskilleranlæg OBU2**

A. Oplysninger om virksomheden

| | |
|-----------------|----------------------------|
| Navn | Horsens Kraftvarmeværk A/S |
| Adresse | Endelavevej 7 |
| E-mail | Horsens@dongenergy.dk |
| Telefonnummer | 99 55 14 20 |
| Driftsansvarlig | Karsten Thiessen |

B. Oplysninger om sandfang

| | |
|---------------------------|--|
| Sandfang nr. og placering | S2 |
| Etableringsår | 1991 |
| Opsamlingskapacitet | 17 m ³ Bredde 2,6 m Længde 2,6 m Dybde ca. 2,5 m liter |

C. Oplysninger magasinbrønd

| | |
|------------------------|--|
| Brønd nr. og placering | Ikke relevant, da værket ikke har magasinbrønd |
| Etableringsår | |
| Opsamlingskapacitet | liter |

D. Oplysninger om olieudskiller

| | |
|-----------------------------------|---|
| Udskiller nr. og placering | OBU2 |
| Fabrikat | HOTACO (se medsendt brochure/datablad fra april 1987 dok 1232570) |
| Etableringsår | 1991 |
| Afvandet, uoverdækket areal | ca. 200 m ² |
| Vaskeplads/-hal | 1 stk. |
| Højtryksrensere | 1 stk. |
| Tapsteder/vandhaner 1/2" | Ikke relevant stk. |
| Tapsteder/vandhaner 3/4" | Ikke relevant stk. |
| Tapsteder/vandhaner 1" | Ikke relevant stk. |
| Koalescensfilter | <input type="checkbox"/> Ja (OBU type I); <input checked="" type="checkbox"/> Nej (OBU type II) |
| Udskiller forsynet med omløb | <input type="checkbox"/> Ja; <input checked="" type="checkbox"/> Nej |
| Udskillerkonstruktion | <input checked="" type="checkbox"/> Betonringe; <input type="checkbox"/> Helstøbt beton; <input type="checkbox"/> Stål; <input type="checkbox"/> Plast; Andet: |
| Kapacitet | 3,5 liter/sek |
| Opsamlingskapacitet / lagtykkelse | 250 liter / Vides ikke cm |
| Flydelukke | <input checked="" type="checkbox"/> Ja; <input type="checkbox"/> Nej |
| Alarm for lagtykkelse | <input type="checkbox"/> Visuel; <input type="checkbox"/> Akustisk; <input checked="" type="checkbox"/> Nej |
| Alarm for stigende væskniveau | <input type="checkbox"/> Visuel; <input type="checkbox"/> Akustisk; <input checked="" type="checkbox"/> Nej |
| Prøveudtagningsbrønd | <input type="checkbox"/> Ja; <input checked="" type="checkbox"/> Nej |
| Sidste tæthedsprøvning [År] | Egentlig tæthedsprøvning er ikke foretaget (Kopi af prøvningsrapport vedlægges) |
| Tilmeldt tømningensordning | <input checked="" type="checkbox"/> Kommunal tømning (Motas); Andet firma: ; Hyppighed: 1 pr. år. |

E. Andre bemærkninger

| |
|---|
| <p>Der er ikke tale om en ansøgning, men alene en opdatering til Horsens Kommune af oplysninger om spildevandsforhold på Horsens Kraftvarmeværk.</p> <p>Olieudskilleren modtager vand fra de grønt-farvede områder på det medsendte kort (dok 1297127). Det vil sige fra områderne: slaggegård, kedelhus inkl. røggasrensning og gasturbineområde. Olieudskilleren modtager kun det vand, som eventuelt bliver overskydende fordi der i situationen ikke kan genbruges nok til slagge-befugtning.</p> <p>Sandfanget er senest tømt (bundtømning) 04-06-2012. Der var stort set ingen olie og slam, hvilket er det typiske billede. Se rapport som er medsendt (dok 1238060). Rapporten indeholder også at funktion og stand af olieudskilleren og det tilhørende sandfang er kontrolleret og fundet OK.</p> |
|---|

Udfyldt den 15-04-2013 af Ebbe Rene Christensen/Svend Vase

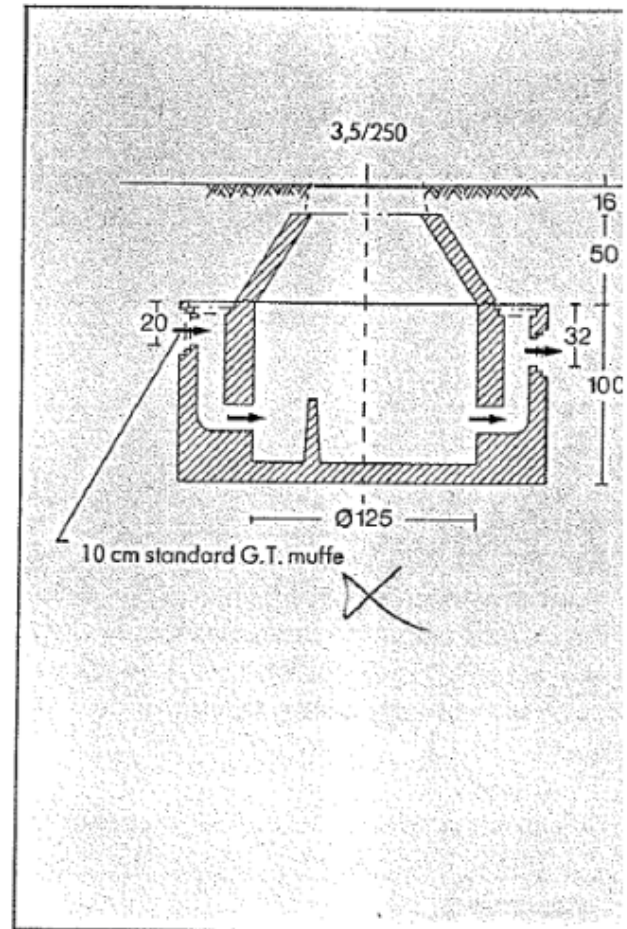
TRIX 3,5/1000 I olie- og benzinudskiller (med gummiringstætninger)

- A. Først nedsættes ringen med bund. Bunden skal bære på hele fladen, og ringen skal stå i lod og vage.
- B. Olieresistente gummiringe indlægges (se bagside) før montage af øverste udskillersektion.
- C. Samling mellem øverste udskillersektion og kegle udføres med brøndskum eller cementmørtel.

Bemærk: Montage af udskillersektioner foretages med løfteklør. Keglen er forsynet med stanghuller og kan derfor monteres med dornløftegrej.

Husk: En udskiller skal altid starte vandfyldt.

Ved montering af TRIX 3,5/250 I olie- og benzinudskiller **udelades punkt B.**, idet denne udskiller kun består af en udskillerdel.

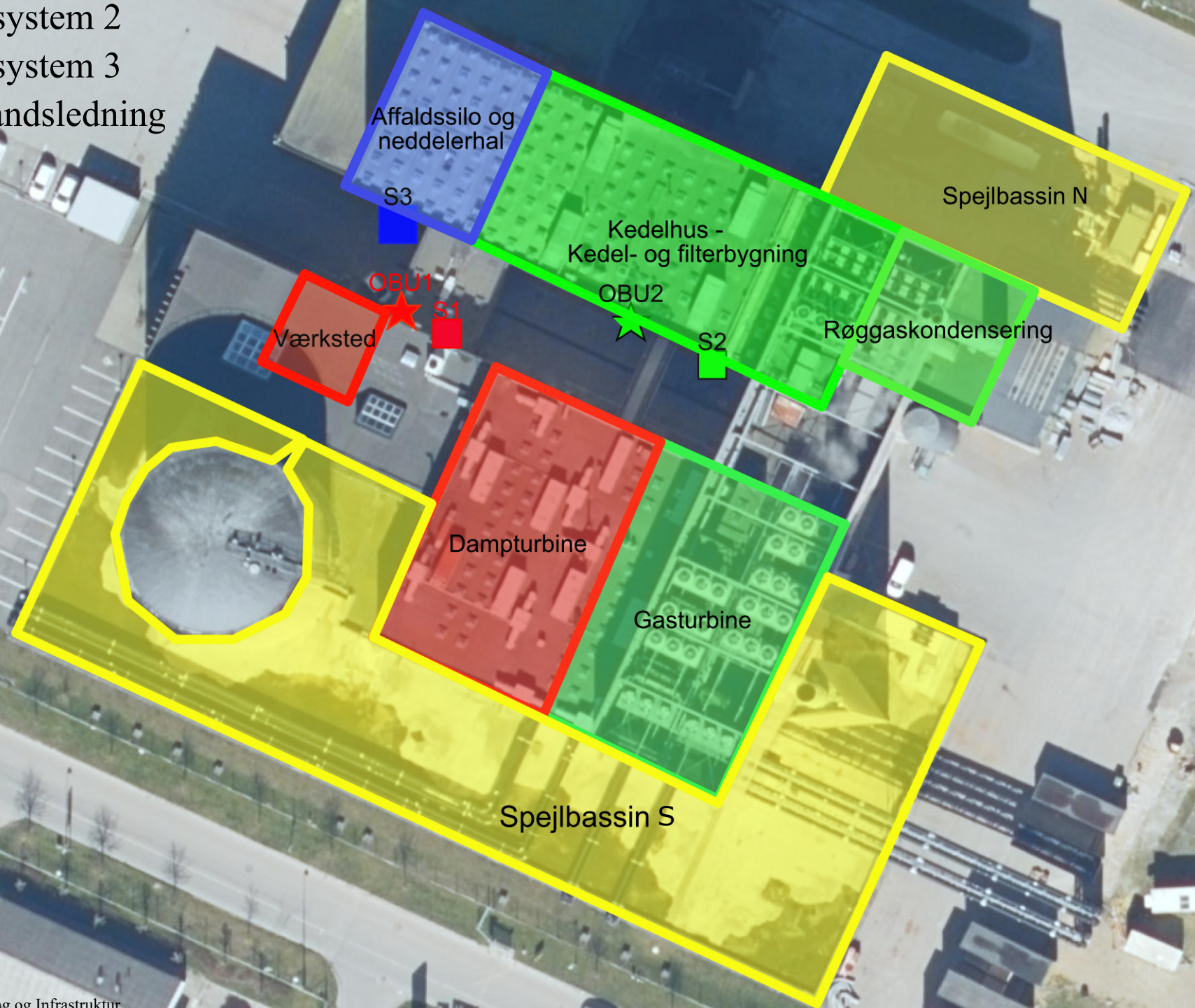


Bilag 7 – kondensat analyse

| Rapportnr. | | 264717 | | | 264718 | | | 264719 | | |
|----------------------|------------|--------|-------------|--------|--------|-------------|--------|---------|-------------|-------------------------|
| | | 151125 | | | 151202 | | | 151210 | | |
| Prøveudtagningssted | | Før UF | Efter kulf. | Diff. | Før UF | Efter kulf. | Diff. | Før UF | Efter kulf. | Diff. |
| Farve Pt | mg/l | 1 | <1 | 0 | <1 | <1 | 0 | <1 | <1 | 0 |
| Turbiditet | FTU | <0,1 | <0,1 | 0 | <0,1 | <0,1 | 0 | <0,1 | <0,1 | 0 |
| Lugt | | Ingen | Ingen | | Ingen | Ingen | | Ingen | Ingen | |
| Smag | | Ingen | Ingen | | Ingen | Ingen | | Ej målt | Ej målt | |
| Temperatur | °C | 26,1 | 26,8 | | 27,5 | 27,3 | | 28 | 26,8 | 1,2 |
| pH | | 6,3 | 6,2 | 0,1 | 6,1 | 6,2 | -0,1 | 6 | 5,9 | 0,1 |
| Ledn. | mS/m | 54 | 52,5 | 1,5 | 54 | 54 | 0 | 56,5 | 55 | 1,5 |
| Ilt | mg/l | 1,5 | 2,4 | -0,9 | <0,1 | 1,6 | 1,6 | <0,1 | | *) Svingende iltindhold |
| NVOC | mg/l | 4,9 | 0,5 | 4,4 | 30 | 0,2 | 29,8 | 0,8 | 0,8 | 0 |
| Inddampningsrest | mg/l | 450 | 570 | -120 | 380 | 420 | -40 | 600 | 410 | 190 |
| Calcium | mg/l | <0,007 | <0,007 | 0 | <0,007 | <0,007 | 0 | <0,007 | <0,007 | 0 |
| Magnesium | mg/l | <0,001 | <0,001 | 0 | <0,001 | <0,001 | 0 | <0,001 | <0,001 | 0 |
| Hårdhed | mg/l | <0,05 | <0,05 | 0 | <0,05 | <0,05 | 0 | <0,05 | <0,05 | 0 |
| Natrium | mg/l | 103 | 105 | -2 | 86,6 | 87,8 | -1,2 | 104 | 108 | -4 |
| Kalium | mg/l | <0,05 | <0,05 | 0 | <0,05 | 0,005 | 0 | <0,05 | <0,05 | 0 |
| Ammonium | mg/l | 7 | 7,1 | -0,1 | 20 | 19 | 1 | 6,67 | 6,65 | 0,02 |
| Jern | mg/l | 0,003 | 0,005 | -0,002 | 0,008 | 0,005 | 0,003 | 0,004 | 0,009 | -0,005 |
| Mangan | mg/l | <0,001 | <0,001 | 0 | <0,001 | <0,001 | 0 | <0,001 | <0,001 | |
| Bicarbonat HCO3 | mg/l | 111 | 120 | -9 | 114 | 103 | 11 | 89 | 91 | -2 |
| Klorid | mg/l | 28 | 28 | 0 | 32 | 32 | 0 | 29 | 28 | 1 |
| Sulfat | mg/l | 118 | 115 | 3 | 109 | 129 | -20 | 140 | 136 | 4 |
| Nitrat | mg/l | <0,5 | <0,5 | 0 | <0,5 | <0,5 | 0 | 0,6 | <0,5 | 0,1 |
| Nitrit | mg/l | 0,418 | 0,095 | 0,323 | 0,21 | 0,005 | 0,205 | 0,39 | 0,29 | 0,1 |
| Total P | mg/l | <0,01 | <0,01 | 0 | <0,01 | <0,01 | 0 | <0,01 | <0,1 | |
| Flourid | mg/l | <0,1 | <0,1 | 0 | <0,1 | <0,1 | 0 | <0,1 | <0,1 | <0,1 |
| Aggressiv CO2 | mg/l | 66 | 76 | -10 | 93 | 85 | 8 | 86 | 78 | 8 |
| Colliforme bakterier | pr. 100 ml | <1 | <1 | 0 | <1 | <1 | 0 | <1 | <1 | 0 |
| E.Coli | pr. 100 ml | <1 | <1 | 0 | <1 | <1 | 0 | <1 | <1 | 0 |
| Kim 37 °C | pr. ml | >3000 | >3000 | 0 | 550 | >3000 | >3000 | >3000 | >3000 | 0 |
| Kim 22 °C | pr. ml | >3000 | >3000 | 0 | 670 | >3000 | >3000 | >3000 | >3000 | 0 |
| Arsen | µg/l | <0,02 | <0,02 | 0 | 0,03 | 0,03 | 0 | 0,02 | 0,02 | 0 |
| Cadmium | µg/l | 0,068 | 0,054 | 0,014 | 0,03 | 0,052 | -0,022 | <0,3 | <0,3 | 0 |
| Chorm | µg/l | 0,08 | <0,03 | 0,08 | 0,16 | 0,05 | 0,11 | 0,17 | 0,06 | 0,11 |
| Kobber | µg/l | 1,5 | 0,16 | 1,34 | 0,78 | 0,29 | 0,49 | 0,78 | 0,36 | 0,42 |
| Kviksølv | µg/l | 19 | 1,2 | 17,8 | 12 | 1,05 | 10,95 | 11 | 27 | -16 |
| Nikkel | µg/l | <0,03 | <0,03 | 0 | 0,03 | 0,06 | -0,03 | 0,24 | 0,03 | 0,21 |
| Bly | µg/l | 2,7 | 2,7 | 0 | 3,1 | 2,7 | 0,4 | 2,7 | 1,8 | 0,9 |
| Tin | µg/l | 0,02 | <0,001 | 0,02 | 0,003 | 0,001 | 0,002 | <0,001 | <0,001 | 0 |
| Zink | µg/l | 4 | 4 | 0 | 4,6 | 4,8 | -0,2 | 4,6 | 6,2 | -1,6 |



- Afløbssystem 1
- Afløbssystem 2
- Afløbssystem 3
- Regnvandsledning

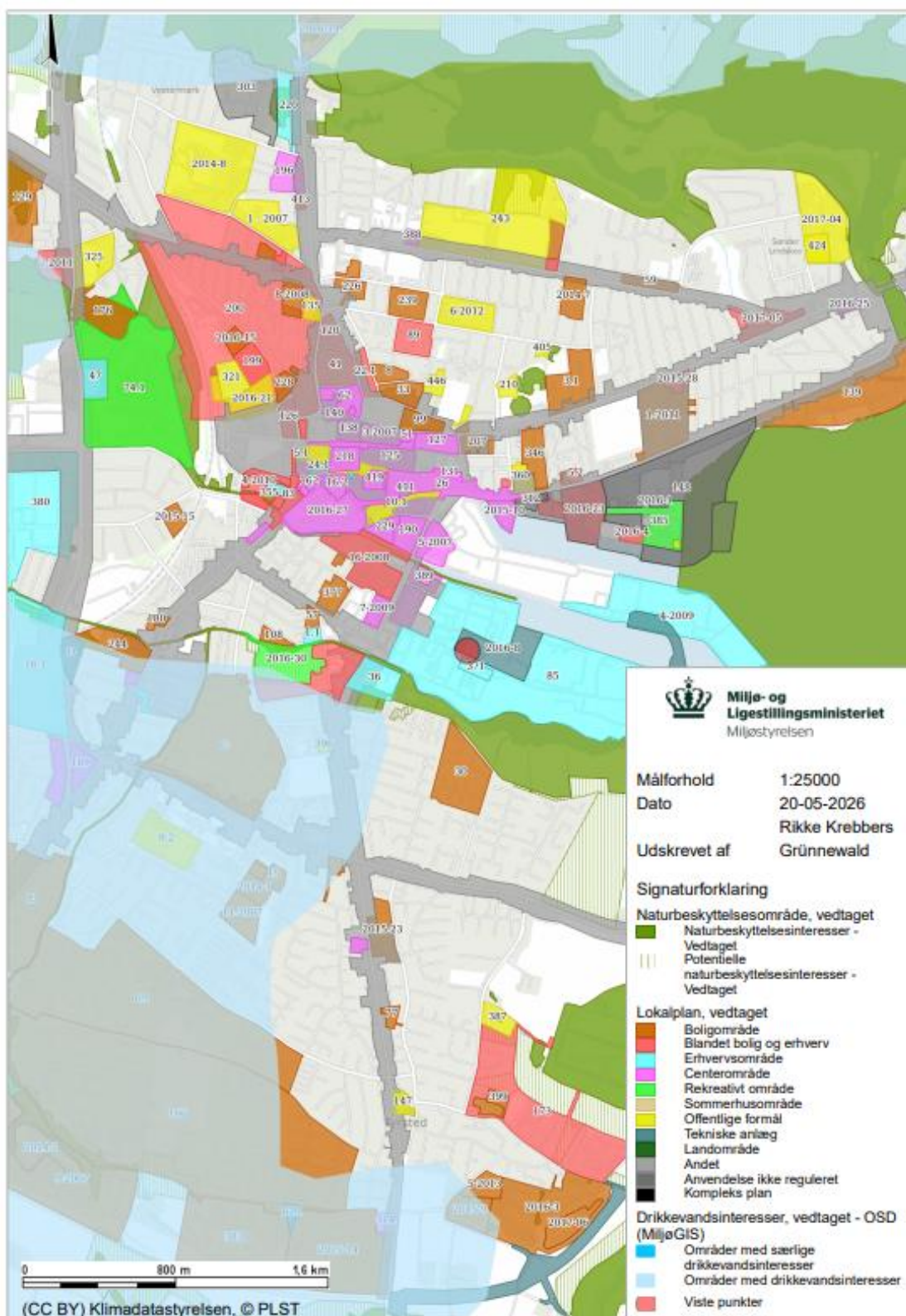


Bilag B. Kort over virksomhedens beliggenhed i 1:25.000



"Viste punkter" henviser til virksomhedens adresse.

Bilag C. Virksomhedens omgivelser (temakort)



”Viste punkter” referere til virksomhedens adresse.

Bilag D. Lovgrundlag – Referenceliste

Love

Miljøbeskyttelsesloven (MBL):

[Lovbekendtgørelse om miljøbeskyttelse, nr. 1742 af 22. december 2025.](#)

Miljøvurderingsloven (MVL):

[Lovbekendtgørelse om miljøvurdering af planer og programmer og af konkrete projekter \(VVM\), nr. 4 af 3. januar 2023.](#)

Offentlighedsloven:

[Bekendtgørelse af lov om offentlighed i forvaltningen, nr. 145 af 24. februar 2020.](#)

Bekendtgørelser

Godkendelsesbekendtgørelsen (GBK):

[Bekendtgørelse om godkendelse af listevirksomhed, nr. 1027 af 2. september 2024.](#)

Standardvilkårsbekendtgørelsen:

[Bekendtgørelse om standardvilkår i godkendelse af listevirksomhed, nr. 2079 af 15. november 2021.](#)

Affaldsforbrændingsbekendtgørelsen:

[Bekendtgørelse om anlæg, der forbrænder affald, nr. 1271 af 21. november 2017.](#)

Luftkvalitetsbekendtgørelsen:

[Bekendtgørelse om vurdering og styring af luftkvaliteten, nr. 1472 af 12. december 2017.](#)

Habitatbekendtgørelsen:

[Bekendtgørelse om udpegning og administration af internationale naturbeskyttelsesområder samt beskyttelse af visse arter, nr. 1098 af 21. august 2023.](#)

Vejledninger

Støjvejledningen:

[Nr. 5/1984, 1996 om ekstern støj fra virksomheder](#)

BAT

Affaldsforbrænding, WI Waste Incineration (2019)

[BAT-konklusion i henhold til Europa-Parlamentets og Rådets direktiv 010/75/EU om industrielle emissioner i forbindelse med affaldsforbrænding](#)

Bilag E. Afgørelse om basistilstandsrapport



Fjernvarme Horsens A/S
Endelavevej 7, 8700 Horsens

Miljø og Produktion
J.nr. 2026-41735
Ref. Rikrg
Den 15. juni 2026

Afgørelse om at der ikke skal udarbejdes supplerende basistilstandsrapport for Fjernvarme Horsens A/S

Miljøstyrelsen har den 27. marts 2026 modtaget en ansøgning om godkendelse til midlertidig oplag af ikke-farligt affald i virksomhedens neddelerhal, frem for i affaldssilo, i en begrænset periode, fra Fjernvarme Horsens A/S.

Miljøstyrelsen har i den forbindelse modtaget oplysninger om forhold beskrevet i trin 1-3 i EU Kommissionens vejledning om basistilstandsrapport¹. Fjernvarme Horsens A/S er omfattet af bilag 1, listepunkt 5.2a i godkendelsesbekendtgørelsen².

Efter godkendelsesbekendtgørelsens § 15, stk. 1 skal der træffes afgørelse om, hvorvidt det ansøgte udløser, at der skal udarbejdes supplerende basistilstandsrapport jf. § 14, stk. 2. Vurderingen er foretaget for bilag 1-aktiviteten og aktiviteter, der er teknisk og forureningsmæssigt forbundet hermed jf. godkendelsesbekendtgørelsens § 14 stk. 1.

Virksomheden har udarbejdet en basistilstandsrapport for hele virksomheden dateret den 23. oktober 2024.

Afgørelse

Miljøstyrelsen vurderer, at der ikke skal udarbejdes en supplerende basistilstandsrapport efter godkendelsesbekendtgørelsens § 14, stk. 1.

Oplysninger

Fjernvarme Horsens A/S har 5. maj 2026 oplyst til Miljøstyrelsen, at der ikke bruges, fremstilles eller frigives stoffer, der klassificeres som farlige efter CLP-forordningen³ i forbindelse med det ansøgte projekt.

¹ Vejledning om basistilstandsrapport, jf. Den Europæiske Unions Tidende af 6. maj 2014, C136, fra side 3 og frem: [https://eur-lex.europa.eu/legal-content/DA/TXT/PDF/?uri=CELEX:52014XC0506\(01\)](https://eur-lex.europa.eu/legal-content/DA/TXT/PDF/?uri=CELEX:52014XC0506(01))

² [Bekendtgørelse om godkendelse af listevirksomhed, nr. 1027 af 2. september 2024.](#)

³ [Europa-Parlamentets og Rådets forordning \(EF\) nr. 1272/2008 af 16. december 2008 om klassificering, mærkning og emballering af stoffer og blandinger artikel 3.](#)

Miljøstyrelsens vurdering og begrundelse

Fjernvarme Horsens A/S er, i forbindelse med det ansøgte projekt, ikke omfattet af kravet om udarbejdelse af supplerende basistilstandsrapport efter godkendelsesbekendtgørelsens § 14, stk. 1, da der ikke bruges, fremstilles eller frigives farlige stoffer i forbindelse med det ansøgte.

Partshøring

Der er foretaget høring af Fjernvarme Horsens A/S i henhold til forvaltningsloven. Der er modtaget høringssvar fra 15. juni 2026. Fjernvarme Horsens A/S havde ingen bemærkninger.

Miljøstyrelsens bemærkninger til høringssvar

Miljøstyrelsen har ingen bemærkninger.

Klagevejledning

Afgørelsen kan ikke påklages særskilt jf. godkendelsesbekendtgørelsen § 60, stk. 4, men kan påklages i forbindelse med klage over den kommende miljøgodkendelse.

Følgende har mulighed for at klage over afgørelsen til Miljø- og Fødevareklagenævnet:

- afgørelsens adressat
- enhver, der har en individuel, væsentlig interesse i sagens udfald
- kommunalbestyrelsen
- Styrelsen for Patientsikkerhed

Nærmere klagevejledning fremgår af miljøgodkendelsen.

Søgsmål

Hvis man ønsker at anlægge et søgsmål om afgørelsen ved domstolene, skal det ske senest 6 måneder efter, at Miljøstyrelsen har meddelt afgørelsen, jf. miljøbeskyttelseslovens § 1014. På www.domstol.dk findes vejledning om at anlægge en retssag ved domstolene.

Offentliggørelse og annoncering

Denne afgørelse vil ikke blive annonceret særskilt, men vil blive vedlagt som en del af miljøgodkendelsen, som vil blive offentliggjort.

Offentligheden har adgang til sagens øvrige oplysninger med de begrænsninger der følger af lovgivningen.

Med venlig hilsen
Rikke Krebbers Grünnewald

⁴ [Lovbekendtgørelse om miljøbeskyttelse, nr. 1742 af 22. december 2025.](#)

[Sådan håndterer Miljøstyrelsen Miljø og Produktion dine personoplysninger](#)

[Sådan håndterer vi dine personoplysninger](#)

Miljøstyrelsen er underlagt reglerne om aktindsigt i offentlighedsloven og i miljøoplysningsloven, og det er kun oplysninger omfattet af undtagelsesbestemmelserne i disse love, som kan undtages aktindsigt og dermed holdes fortrolige. Denne vurdering vil Miljøstyrelsen foretage i forbindelse med en konkret anmodning om aktindsigt.