



Miljøministeriet
Miljøstyrelsen

Plan for tilsyn med import/eksport af affald 2023-2025

1. januar 2023

Indhold

| | | |
|-----------|--|-----------|
| 1. | Indledning | 5 |
| 2. | Formål med tilsynsarbejdet | 6 |
| 2.1 | Konsekvenser ved manglende regelefterlevelse | 6 |
| 2.2 | Eksempler på ulovlige overførsler | 7 |
| 2.3 | Omfanget af ulovlige overførsler i dag | 7 |
| 2.4 | Effekten af tilsyn | 8 |
| 3. | Afgrænsning af tilsynsopgaven | 9 |
| 3.1 | Hvor fører vi tilsyn? | 9 |
| 3.2 | Hvilke affaldsstrømme fører vi tilsyn med? | 9 |
| 3.3 | Hvornår er en affaldstransport påbegyndt, og hvornår er den i transit? | 9 |
| 4. | Det retlige grundlag | 10 |
| 4.1 | Transportforordningen nr. 1013/2006 af 14. juni 2006 om overførsel af affald | 10 |
| 4.2 | Miljøbeskyttelsesloven - LBK nr. 100 af 19/01/2022 om miljøbeskyttelse | 10 |
| 4.3 | Import-/eksportbekendtgørelsen - BEK nr. 1031 af 27/05/2021 om overførsel af affald og overførsel af brugt elektrisk og elektronisk udstyr | 11 |
| 5. | Tilsynsopgaven | 13 |
| 5.1 | Hvad hvis affaldet skal tilbage? | 13 |
| 6. | Organisering af tilsynsarbejdet og rollefordeling | 14 |
| 6.1 | Miljøstyrelsen | 14 |
| 6.2 | Toldstyrelsen | 14 |
| 6.3 | Politi | 15 |
| 6.4 | Kommunerne | 16 |
| 7. | Internationalt samarbejde | 17 |
| 7.1 | IMPEL | 17 |
| 7.2 | NMR – Nordisk samarbejde | 17 |
| 7.3 | EU Correspondents | 17 |
| 7.4 | Basel konventionen | 18 |
| 8. | Vision og strategi for tilsynsarbejdet | 19 |
| 8.1 | Strategiske mål | 19 |
| 9. | Indsatser og konkrete mål for tilsynsarbejdet | 20 |
| 9.1 | Indsatser og mål for at øge data- og vidensgrundlaget for planlægningen af tilsyn | 20 |
| 9.2 | Indsatser og mål for at øge samarbejde og koordinering med andre myndigheder og interne enheder | 22 |
| 9.3 | Indsatser og mål for om at øge informationen til og dialogen med affaldsaktører | 23 |
| 9.4 | Øvrige mulige indsatser og mål | 24 |
| 9.5 | Årsplaner | 24 |
| | Bilag 1.Evaluering af Miljøstyrelsens hidtidige kontroller | 25 |

| | |
|--|-----------|
| Bilag 2.Oversigt over relevant lovgivning og vejledninger | 30 |
| Bilag 3.Risikovurdering af affaldsstrømme | 31 |

1. Indledning

Når affald bliver importeret til Danmark eller eksporteret fra Danmark til andre lande, gælder nogle regler og procedurer, som skal sikre, at affaldet bliver behandlet sundheds- og miljømæssigt forsvarligt, så mennesker og miljø bliver beskyttet mod skadelige og problematiske stoffer. Miljøstyrelsen kontrollerer og håndhæver, at reglerne på området overholdes ved at føre tilsyn med transporten af affald. Denne plan beskriver, hvordan og på hvilken baggrund Miljøstyrelsen fremover vil udfolde sin tilsynsopgave med import, eksport og transit af affald i Danmark.

Planen beskriver således

- Formålet med tilsynsarbejdet
- Det geografiske område, som tilsynsplanen dækker
- Det retlige grundlag for tilsynsarbejdet
- Organiseringen og samarbejdet omkring tilsynsarbejdet
- Vision og strategi for tilsynsarbejdet, fremadrettede indsatser og konkrete mål for arbejdet, herunder relevante indsatser som led i udmøntning af Klimaplanen og opfølgende politisk aftale af 30. august 2022 om styrket affaldstilsyn.

Den første plan, der blev udarbejdet, var gældende fra 1. januar 2017. Denne plan tager udgangspunkt i planen fra 2017, men har gennemgået en revurdering og er gældende fra 1. januar 2023. Derved lever Danmark op til 2014-ændringen i EU-forordning nr. 1013/2006 (konsolideret) om at udarbejde en plan for tilsyn af affaldstransport, der minimum skal revideres hvert tredje år og opdateres efter behov. Danmark skal ligesom øvrige medlemsstater årligt rapportere årets tilsynsarbejde til EU-Kommission. En række tiltag i tidligere planer er endnu ikke blevet gennemført eller er stadig relevante og videreføres i det omfang, at de vurderes relevante i denne plan.

2. Formål med tilsynsarbejdet

Overordnet set fører Miljøstyrelsen tilsyn med import og eksport af affald for

”at kontrollere og håndhæve, at den lovgivning, der foreskriver at affald behandles efter affaldshierarkiet og at problematiske og sundhedsskadelige stoffer ikke spredes til skade for mennesker og miljø, overholdes, og på den måde dæmme op for den ulovlige affaldstransport.”

Dette overordnede formål kan uddybes og suppleres med følgende formål:

- at sikre at affald behandles korrekt – i overensstemmelse med affaldshierarkiet og af godkendte virksomheder, herunder at føre tilsyn med korrekt klassificering af affald
- at understøtte lovlige grænseoverskridende transporter og reelle konkurrencevilkår for lovlydige virksomheder
- gennem dialog at hjælpe aktørerne til forståelse og overholdelse af reglerne
- at vigtige ressourcer udnyttes bedst muligt

2.1 Konsekvenser ved manglende regelefterlevelse¹

EU's regulering på affaldsområdet har til formål at sikre, at affald behandles miljømæssigt korrekt og uden skade for miljø og sundhed. Affaldsdirektivet opstiller et affaldshierarki, hvor affaldsforebyggelse er det mest optimale, fulgt af forberedelse til genbrug, genanvendelse, nyttiggørelse og endelig bortskaffelse. Reguleringen sætter standarder og målsætninger for affaldshåndteringen i EU og har til formål at flytte EU hen imod en cirkulær økonomi med stadig stigende affaldsmængder til genanvendelse frem for deponering og bortskaffelse. Transportforordningen har endvidere til formål at sikre, at affald behandles i overensstemmelse med nærhedsprincippet (affald behandles ressourceeffektivt, og EU er selvforsynende inden for affaldsbortskaffelse).²

EU's Transportforordning fastlægger regler for kontrol med overførsel af affald for at forbedre miljøbeskyttelsen. Den indarbejder bestemmelserne i Basel-konventionen samt den reviderede udgave af OECD's beslutning fra 2001 om kontrol med grænseoverskridende overførsel af affald bestemt til nyttiggørelse. Formålet er at sikre, at affald ikke overføres til et land og en modtager i eller uden for EU, der ikke overholder krav, standarder og målsætninger for den europæiske affaldshåndtering. Forordningen fokuserer særligt på farligt affald, hvor det ifølge Basel-konventionen gælder, at overførsler skal begrænses til et minimum og være forenelige med miljømæssigt forsvarlig håndtering.^{3,4}

Hvis reglerne på området ikke overholdes, kan det således få miljø-, sundheds- og ressourcemæssige konsekvenser, ligesom det kan have økonomiske og konkurrenceforvridende konsekvenser, f.eks. ved:

- at affald behandles sub-optimalt ift. affaldshierarkiet
- at affald ikke behandles miljømæssigt korrekt
- at affald behandles på en måde, som medfører sundhedsskade for mennesker
- at affald ikke behandles i overensstemmelse med nærhedsprincippet
- at vigtige ressourcer ikke fastholdes inden for EU
- at aktører på markedet oplever uens konkurrencevilkår i forhold til regelefterlevelse

¹ Afsnittet er baseret på begrundelsen for Kommissionens Forslag til EUROPA-PARLAMENTETS OG RÅDETS FORORDNING om ændring af forordning (EF) nr. 1013/2006 om overførsel af affald: <http://eur-lex.europa.eu/legal-content/DA/TXT/PDF/?uri=CELEX:52013PC0516&from=DA>. Endvidere suppleret med præambelen fra forordningens tekst, som den fremstod i 2006: <http://eur-lex.europa.eu/legal-content/DA/TXT/HTML/?uri=CELEX:02006R1013-20160101>

² Præambelen til forordningen pkt. 20 og art. 11a og indsigelsesgrundlaget i art 12, litra k

³ Præambelens pkt. 8

⁴ Præambelens pkt. 9

2.2 Eksempler på ulovlige overførsler

Transportforordningen⁵ definerer bl.a. følgende som ulovlige overførsler:

- farligt affald overføres fra EU til et ikke-OECD land,
- affald overføres fra et EU land til bortskaffelse til et ikke-EU- eller ikke-EFTA land,
- anmeldepligtigt affald overføres uden forudgående skriftligt samtykke fra de berørte kompetente myndigheder,
- grønlistet affald overføres i strid med transportforordningens regler om generelle oplysningskrav.

I en dansk kontekst kan alle overtrædelser af forordningens bestemmelser straffes^{6,7}.

De mest problematiske ulovlige overførsler af affald involverer farligt affald og affald, som ulovligt overføres med henblik på dumpning eller mangelfuld behandling, eksempelvis elektronikaffald. Dumpning eller mangelfuld behandling af affald påvirker ofte miljøet og menneskers sundhed⁸ i alvorlig grad i området omkring det sted, hvor affaldet bortskaffes. Lækager fra affaldet skader jorden og vandressourcer og forårsager luftforurening via emissioner af f.eks. tungmetaller og persistente organiske miljøgifte. Hvis der i modtagerlandet er utilstrækkelige standarder og utilstrækkelig kapacitet for genanvendelse, er resultatet, at afsenderen eksporterer miljø- og sundhedsfarer til andre dele af verden⁹.

Det ses, at ikke-farlige fraktioner som papir, pap og plast af dårlig kvalitet eksporteres ulovligt til Asien, hvis kvaliteten er så dårlig, at europæiske anlæg ikke vil modtage affaldet. Denne type ulovlig eksport kan være miljømæssigt problematisk i modtagerlandet, hvis kvaliteten er så ringe, at genanvendelse ikke er mulig, og affaldet i stedet deponeres under mere eller mindre organiserede former, eller hvis affaldet undergår en underlødige behandling, f.eks. plast som rengøres i kemikaliebade eller brændes af på jorden.

2.3 Omfanget af ulovlige overførsler i dag

Det præcise omfang af ulovlige overførsler er i sagens natur svært at opgøre, men en IMPEL undersøgelse fra april 2011 fandt, at antallet af ulovlige transporter udgjorde 21 % af de kontrollerede transporter.¹⁰ I en anden undersøgelse fra 2011 blev tonnagen af ulovlige overførsler vurderet som en del af den samlede mængde affaldsoverførsler inden for og ud af EU. Med en antagelse om, at bare 1 % af alle affaldsoverførsler var ulovlige, ville den samlede tonnage af ulovligt overført affald udgøre 2,8 mio. ton om året.¹¹ I forbindelse med EU-Kommissionens forslag til revision af forordning nr. 1013/2006 om overførsel af affald udsendte Kommissionen meddelelse, som udpeger ulovlig handel med affald, som en af de alvorligste former for miljøkriminalitet og et område, hvor organiserede kriminelle netværk opererer i forbindelse med overførsler af affald både inden for og uden for Unionen. Meddelelsen henviser til, at det fremgår af koordinerede

⁵ Artikel 2, nr. 35.

⁶ Miljøbeskyttelseslovens § 110, stk. 1, nr. 12, og stk. 2.

⁷ Import-/eksportbekendtgørelsen nr. 1031 af 27/05/2021 om overførsel af affald mv.

⁸ endvidere præambelens pkt 33

⁹ Jf. også præambelens pkt 33

¹⁰ IMPELs detaljerede rapport om de fælles inspektioner findes på: <http://www.impel.eu/projects/enforcement-actions-i-iii/>. Omfanget af ulovlige overførsler er omtalt af Kommissionen i forslag til forordningsændring: <http://eur-lex.europa.eu/legal-content/EN/TXT/?uri=COM:2013:0516:FIN>

¹¹ "Assessment and guidance for the implementation of EU waste legislation in Member States" ("Vurdering af og vejledning om gennemførelsen af EU's affaldslovgivning i medlemsstaterne"), BiPRO, 16. november 2011, <http://ec.europa.eu/environment/waste/shipments/reports.htm>.

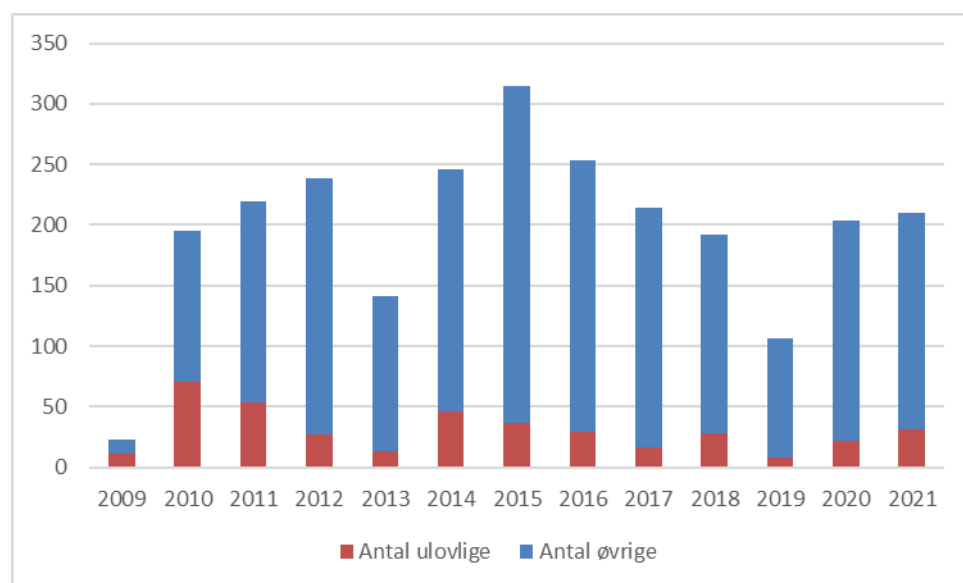
håndhævelseskampagner, at mellem 15 % og 30 % af affaldsoverførslerne kan være ulovlige, hvilket svarer til, at det ulovlige affaldsmarked i Unionen genererer en indtægt på 9,5 mia. EUR om året.¹²

Der er således stor forskel på de forskellige opgørelser, men der er under alle omstændigheder tale om store tonnager af ulovligt overført affald. Tilsynet med transport af affald er således en vigtig opgave.

2.4 Effekten af tilsyn

I forbindelse med udarbejdelsen af nærværende plan har Miljøstyrelsen opbygget en database over oplysninger fra alle styrelsens hidtidige fysiske kontroller. På baggrund af disse data har styrelsen bl.a. forsøgt at vurdere den præventive effekt af tilsynsarbejdet.

Overordnet set er andelen af konstaterede overtrædelser af transportforordningen faldet, siden kontrollerne fik sin nuværende form i 2009. Andelen af overtrædelser har siden 2012 ligget på 10-20 % af de gennemførte kontroller:



Antallet af årlige kontroller har været nogenlunde ens siden 2010 (mellem 150 og 250 om året). Nedgangen i antal kontroller i 2013 skyldtes omstrukturering hos politiet, som resulterede i etableringen af de regionale Tungvognscentre.

¹² COM(2021)708 final Meddelelse fra Kommissionen til Europa-Parlamentet, Rådet, Det Europæiske Økonomiske og Sociale Udvalg og Regionsudvalget – "Vores affald, vores ansvar: overførsel af affald i en renere og mere cirkulær økonomi" <https://eur-lex.europa.eu/legal-content/EN/TXT/?uri=CELEX%3A52021PC0708&qid=1642757230360>

3. Afgrænsning af tilsynsopgaven

3.1 Hvor fører vi tilsyn?

Overordnet set skal Miljøstyrelsen føre tilsyn med import, eksport og transit af affald i hele Danmark. Denne plan er derfor gældende for hele Danmark. Der foregår en administrativ kontrol med alle forventede importere og eksportere, der sendes til godkendelse i Miljøstyrelsen. Den administrative kontrol suppleres med fysiske stikprøve kontroller ved f.eks. grænseovergange, landeveje, jernbaner og havne. For at effektivisere indsatsen målretter Miljøstyrelsen sine fysiske kontroller mellem henholdsvis landsdele og transport-’veje’.

3.2 Hvilke affaldsstrømme fører vi tilsyn med?

Alle typer af affaldsstrømme kan teoretisk set falde inden for Miljøstyrelsens tilsyn med grænseoverskridende transporter. EU-forordningens regler skal således sikre optimale muligheder for overvågning og kontrol med ikke-grønlistet/anmeldepligtigt affald¹³, men skal samtidig sikre, at der eksisterer en vis kontrol med grønlistet affald¹⁴. Miljøstyrelsen fører fysiske kontroller med både anmelddepligtigt og grønlistet affald og administrativ kontrol med det anmeldelsespligtige affald.

En oversigt og uddybning af relevante affaldsstrømme fremgår af bilag 3, som beskriver den risikovurdering af affaldsstrømme, som Miljøstyrelsen har foretaget i forbindelse med udarbejdelsen af denne plan.

3.3 Hvornår er en affaldstransport påbegyndt, og hvornår er den i transit?

En transport af affald – en ’overførsel’ – er i denne sammenhæng påbegyndt, når affaldet har forladt virksomheden og er på vej mod en anden stat. Indsamling og transport forud for den samlede afsendelse er ikke omfattet af en ’påbegyndt overførsel’. Mellemlagring og omlastning på f.eks. havne kan være del af en allerede påbegyndt transport.

En affaldstransport er i transit, når affaldet er inde på det territoriale område, som en anden medlemsstat anser for sit transitområde. Transitområdet er typisk mindre end territorialområdet, og i de fleste tilfælde ensbetydende med land (der er en række specialregler, f.eks. Suez-kanalen, Kielerkanalen og amerikanske floder).

Eksempel 1

Affald transporteres fra en producent til en indsamler, som efterfølgende sender det videre mod en havn. Indsamleren står for overførslen, og transporten er påbegyndt, når affaldet har forladt indsamlerens forretningssted. Det er uden betydning, om affaldet blandes med andet affald hos indsamleren eller ej.

Eksempel 2

Affald transporteres fra en producent til en havn, hvor det omlastes til skib og sendes videre mod en anden stat. Transporten er påbegyndt, så snart det har forladt producenten. Omlastningen på havnen er uden betydning.

¹³ Præambelens pkt. 14

¹⁴ Præambelens pkt. 15

4. Det retlige grundlag

Forordning nr. 1013/2006 (med senere ændringer) finder umiddelbart anvendelse i Danmark, hvilket betyder, at forordningen i sig selv udgør en del af gældende ret på linje med love, bekendtgørelser m.v.

For at sikre effektiv regelefterlevelse giver forordningen mulighed for, at den enkelte medlemsstat kan sikre sig mod uønsket import¹⁵ af affald, arbejde for at anvende bedste tilgængelige teknik¹⁶ og overholde sine internationale forpligtelser¹⁷. Baselkonventionen giver ret til at forbyde import af affald. På den baggrund har Danmark bl.a. indført forbud mod overførsel af affald til bortskaffelse¹⁸. Dette betyder i praksis også, at der er forbud mod import af husholdningsaffald (EAK-kode 20 03 01)¹⁹, også selv om overførslen sker inden for EU. Medlemsstaten har endvidere ret og pligt til at påbyde afsenderen at tage affald retur²⁰, hvis en ulovlig overførsel opdages.

Forordningen er imidlertid ikke et komplet regelsæt, den indeholder bl.a. ikke regler om, hvilken myndighed der skal administrere og føre tilsyn med overholdelse af dens regler, hvilke beføjelser disse myndigheder har, eller hvordan administration og tilsyn skal tilrettelægges. Forordningen suppleres derfor af national lovgivning – miljøbeskyttelsesloven og Import-/eksportbekendtgørelsen om overførsel af affald²¹.

4.1 Transportforordningen nr. 1013/2006 af 14. juni 2006 om overførsel af affald

Transportforordningens art. 50 indeholder bl.a. følgende bestemmelser:

1. Medlemsstaterne fastsætter regler for sanktioner, som skal anvendes ved overtrædelse af bestemmelserne i denne forordning, og træffer alle nødvendige foranstaltninger for at sikre, at de gennemføres. De fastsatte sanktioner skal være effektive, stå i et rimeligt forhold til overtrædelsen og have en afskrækkende virkning. Medlemsstaterne meddeler Kommissionen den nationale lovgivning vedrørende forebyggelse og opdagelse af ulovlige overførsler og sanktioner herfor.
2. Medlemsstaterne indfører gennem håndhævelsesforanstaltninger til denne forordning bestemmelser om bl.a. inspektioner af anlæg, virksomheder, mæglere og forhandlere i overensstemmelse med artikel 34 i direktiv 2008/98/EF og om inspektioner af overførsler af affald og af den dermed forbundne nyttiggørelse eller bortskaffelse.
(...)

4.2 Miljøbeskyttelsesloven - LBK nr. 100 af 19/01/2022 om miljøbeskyttelse

Lovbekendtgørelse nr. 100 af 19. januar 2022 om miljøbeskyttelse indeholder bl.a. følgende bestemmelser:

Kapitel 9

Tilsyn

§ 65. Kommunalbestyrelsen fører generelt tilsyn med, at loven og de regler, der er fastsat med hjemmel i loven, overholdes.

(...)

(...)

¹⁵ Art. 11, litra b og e

¹⁶ Art 11, litra h

¹⁷ Art. 11, litra f

¹⁸ Import-/eksportbekendtgørelsens § 10

¹⁹ Art. 11, litra i

²⁰ Præambelen pkt 24

²¹ BEK nr. 1031 af 27/05/2021 om overførsel af affald og overførsel af brugt elektrisk og elektronisk udstyr (Import-/eksportbekendtgørelsen)

§ 87. Tilsynsmyndighederne eller personer, der af disse myndigheder er bemyndiget hertil, har, hvis det skønnes nødvendigt, til enhver tid mod behørig legitimation uden retskendelse adgang til offentlige og private ejendomme, lokaliteter og transportmidler for at udføre tilsyns- eller andre opgaver efter denne lov, regler udstedt med hjemmel i loven eller forordninger på lovens område. Tilsynsmyndigheden har herunder adgang til at foretage undersøgelser, fotografere, kopiere eller medtage dokumenter samt medtage andre genstande uden vederlag, herunder eksemplarer af produkter og varer, der er reguleret i medfør af loven. Kvittering for medtagne genstande skal udleveres. Producenten eller importøren af et udtaget produkt- eller vareprøve er forpligtet til at godtgøre en detailforhandler, prøvens fakturapris eller levere et tilsvarende eksemplar mod forevisning af kvitteringen.

Stk. 2. Adgang efter stk. 1 kræver retskendelse, hvor adgangen sker med henblik på at lade påbudte foranstaltninger udføre efter § 69 i forbindelse med undersøgelse og oprydning af forurenede jord, jf. § 83 c. Der kræves dog ikke retskendelse, hvis

- 1) der foreligger en situation som beskrevet i § 70²², stk. 1, eller
- 2) adgangen til at gennemføre undersøgelsespåbud eller oprydningspåbud er påkrævet for at forebygge, at den i § 70, stk. 1, nævnte situation opstår.

Stk. 3. Politiet kan, hvis det skønnes nødvendigt, til enhver tid mod behørig legitimation uden retskendelse standse og undersøge transportmidler med henblik på at kontrollere affaldstransporters overholdelse af gældende lovgivning, der varetager miljøbeskyttelseshensyn. Politiet kan under tilsvarende betingelser standse og undersøge køretøjer med henblik på at konstatere overholdelse af gældende lovgivning om miljøzoner, herunder krav om miljøzonemærke samt partikeludledning og effektivt partikelfilter. Politiet kan indkalde køretøjet til syn for ejerens eller den varige brugers egen regning for at kontrollere, om køretøjet opfylder bestemmelserne i gældende lovgivning om miljøzoner. Politiet yder i øvrigt bistand ved tilsynsmyndighedernes udøvelse af beføjelser efter stk. 1. Justitsministeren kan efter forhandling med ministeren fastsætte nærmere regler om politiets udøvelse af ovenstående beføjelser.

Stk. 4. Ved undersøgelser og tilsyn på ejendomme, lokaliteter og transportmidler skal indehaveren og ansatte yde myndighederne fornøden vejledning og hjælp.

(...)

Kapitel 13

Straf

§ 110. Medmindre højere straf er forskyldt efter den øvrige lovgivning, straffes med bøde den, der

(...)

- 12) overtræder bestemmelser fastsat i De Europæiske Fællesskabers forordninger vedrørende forhold, der er omfattet af denne lov, jf. § 2,

(...)

4.3 Import-/eksportbekendtgørelsen - BEK nr. 1031 af 27/05/2021 om overførsel af affald og overførsel af brugt elektrisk og elektronisk udstyr

Bekendtgørelse nr. 1031 af 27. maj 2021 om overførsel af affald og overførsel af brugt elektrisk og elektronisk udstyr indeholder bl.a. følgende bestemmelser:

Kompetent myndighed i Danmark i henhold til forordningen

§ 2. Når Danmark er afsendelsesland, indgives anmeldelse om overførsel af affald, der i henhold til forordningen skal anmeldes, til Miljøstyrelsen.

(...)

Tilsyn

§ 14. Kommunalbestyrelsen fører tilsyn med, at forordningens bestemmelser og bestemmelserne i denne bekendtgørelse overholdes, jf. dog stk. 2 og 3.

²² § 70 omhandler tilfælde af overhængende alvorlig fare for sundheden og tilfælde, hvor øjeblikkelige indgreb er påkrævet for at afværge væsentlig forurening eller forureningens udbredelse. Bestemmelsen har ikke været relevant at anvende på import-/eksportområdet.

Stk. 2. Miljøstyrelsen fører tilsyn med, at forordningens bestemmelser og denne bekendtgørelses bestemmelser om affald, der er overført til Danmark som bestemmelsesland, overholdes på virksomheder, hvor godkendelseskompetencen efter reglerne om godkendelse af listevirksomhed er henlagt til Miljøstyrelsen.

Stk. 3. Miljøstyrelsen fører endvidere tilsyn med, at forordningens bestemmelser overholdes ved transport af affald, der er overført til Danmark som bestemmelsesland og affald bestemt til overførsel, hvor Danmark er afsendelsesland samt transit af affald.

§ 15. Miljøstyrelsen træffer afgørelse om, hvorvidt affald i henhold til forordningens artikel 22 og 24 skal returneres til afsendelsesstaten eller bortskaffes eller nyttiggøres på anden vis end angivet i anmeldelsen.

Stk. 2. Hvis kommunalbestyrelsen vurderer, at der i henhold til forordningens artikel 22 og 24 er grundlag for, at anmelderen eller den kompetente afsendelsesmyndighed skal sørge for, at affald returneres til afsendelsesstaten eller i øvrigt skal bortskaffes eller nyttiggøres på anden vis end angivet i anmeldelsen, skal kommunalbestyrelsen orientere Miljøstyrelsen herom.

5. Tilsynsopgaven

Miljøstyrelsen som tilsynsmyndighed er hjemlet i Miljøbeskyttelseslovens § 87, som udmønter transportforordningens regler om pligt til at indføre bestemmelser om inspektioner af virksomheder og transportere, jf. art. 50, stk. 2. Forordningens regler om pligt til at indføre strafsanktioner for overtrædelser er udmøntet i Miljøbeskyttelseslovens § 110, stk. 1, nr. 12.

Den enkelte kommunalbestyrelse fører tilsyn med, at forordningens bestemmelser og bestemmelserne i import/eksportbekendtgørelsen overholdes på de virksomheder, som de i øvrigt fører tilsyn med. Miljøstyrelsen fører tilsyn med import til de virksomheder, hvor styrelsen har godkendelseskompetencen efter reglerne om godkendelse af listevirksomhed. Miljøstyrelsen fører endvidere tilsyn med affald under transport. I henhold til Miljøbeskyttelseslovens § 87, kan tilsynsmyndigheder – herunder Miljøstyrelsen – hvis det skønnes nødvendigt og til enhver tid - udføre tilsyns- eller andre opgaver på offentlige og private ejendomme, lokaliteter og transportmidler.

Miljøstyrelsens tilsyn retter sig mod at afgøre, om det affald, som overføres, er klassificeret korrekt, om den rette dokumentation er vedlagt, og om der er indhentet samtykke i det omfang, det er nødvendigt.

Tilsynsmyndigheden har, jf. miljøbeskyttelseslovens §87, beføjelser til bl.a. at kræve oplysninger i tilsynsøjemed, at optage prøver af affaldet til analyse og at iværksætte andre tilsynsforanstaltninger - som f.eks. at kræve supplerende oplysninger om en varslet overførsel, give forbud mod at påbegynde en varslet overførsel, og at gennemføre varslede og uvarslede besøg på virksomheder.

Retssikkerhedsloven afgrænser tilsynsbeføjelserne således, at hvor styrelsen vurderer, at der er sket ulovlig overførsel (retssikkerhedslovens § 9 om rimelig grund til mistanke), da skal den efterfølgende bevisoptagelse ske ved politiets mellemkomst. Så længe der refterer en hvis usikkerhed om f.eks. klassifikationen af affaldet som ulistet eller grønlistet, kan der optages prøver til brug for klassifikationen. De samme prøver kan danne grundlag for bevis, hvis det fastslås, at affaldet er ulistet.

Virksomheden kan også give tilsynsmyndigheden adgang til aktuelle affaldstransporter på anden vis.

5.1 Hvad hvis affaldet skal tilbage?

Styrelsen fører tilsyn med alle dele af en import eller eksport (overførsel), således også de udeståender, der måtte være, hvis en import eller eksport (overførsel) ikke kan gennemføres eller er ulovlig, og affaldet derfor ifølge forordningens bestemmelser skal tilbage til afsenderen.

Styrelsen kan på den baggrund f.eks. meddele påbud om, at affald, som skal tages tilbage, ikke må viderehåndteres, før styrelsen eller en anden tilsynsmyndighed (kommunen) har haft mulighed for at foretage en nærmere vurdering af affaldets sammensætning og bl.a. optage analyser.

Det betyder f.eks. også, at styrelsen - når en overførsel er påbegyndt, men det ikke med rimelig sikkerhed kan fastslås på stedet, om overførslen er lovlig - kan meddele midlertidige påbud om tilbagetagelse med henblik på at gennemføre inspektion af affaldet.

6. Organisering af tilsynsarbejdet og rollefordeling

Dette afsnit er en beskrivelse af Miljøstyrelsens og dens samarbejdspartneres forpligtigelser ved fysisk tilsyn og håndhævelse af forordning nr. 1013/2006 om overførsel af affald. Afsnittet beskriver også, hvordan rollerne udfyldes og samarbejdet foregår i dag, hvilket er udgangspunktet for de fremadrettede indsatser og konkrete mål, som beskrives senere i denne tilsynsplan.

6.1 Miljøstyrelsen

Fysiske kontroller.

Miljøstyrelsen fører tilsyn med import, eksport og transit (overførsler) af affald, som bliver transporteret på landeveje, ved grænser, havne og jernbaner i hele Danmark. Miljøstyrelsens kompetence gælder, hvad enten der er tale om overførsler til eller fra Danmark eller med Danmark som transitland. De fysiske kontroller udføres og tilrettelægges i tæt samarbejde med politiet og Toldstyrelsen. Ud over de fysiske kontroller laver Miljøstyrelsen også risikobaserede kontroller i samarbejde med Toldstyrelsen – se nærmere beskrivelse under afsnittet ”Toldstyrelsen”. Mange affaldstransporter kører over den dansk / tyske grænse, hvorfor Miljøstyrelsen som regel udfører flere fysiske kontroller i Sønderjylland end i resten af landet.

Når Miljøstyrelsen foretager fysiske kontroller, udføres kontrollen af teknikere og administrativt personale. Teknikerne udfører klassificeringsopgaven og vurderer, om noget er affald eller ej, og taler med affaldsproducenterne, eksportøren og den relevante tilsynsmyndighed for at få et overblik over den konkrete last. I nogle tilfælde følger Miljøstyrelsen med, når en transport returneres til afsenderen for en nærmere undersøgelse af lasten, for at foretage en mere præcis klassificering, herunder f.eks. om der er tale om affald eller ej, eller om affaldet er tilstrækkeligt sorteret og for at kunne sikre beviser til en evt. straffesag. Dette gøres oftest i samarbejde med politiet og affaldsproducentens tilsynsmyndighed. Miljøstyrelsen udarbejder i sådanne situationer et klassificeringsnotat på affaldet, som politiet kan bruge i sin bevisførelse ved en eventuel straffesag. Miljøstyrelsen kan blive indkaldt som vidne og ekspert i en eventuel retssag.

De administrative medarbejdere varetager dokumentkontrollen, herunder f.eks. kontrol af den konkrete notifikation, tjek af sikkerhedsstillelse og tjek af registrering af transportører i affaldsregisteret. De administrative medarbejdere arbejder til dagligt med at behandle nye ansøgninger om tilladelser til at importere / eksportere affald, og har således stor viden om, hvad der rører sig på affaldsmarkedet og hos aktørerne. De foretager også den løbende administrative behandling af sager om ulovlige eksporter fra Danmark, hvor en transport er stoppet i et andet land, f.eks. Tyskland eller Holland. Denne viden fra det løbende administrative sagsbehandlingsarbejde er vigtig for den effektive udførelse af kontrollerne.

Viden

Det er en væsentlig forudsætning for kontrolarbejdet, at Miljøstyrelsens medarbejdere har føling med, hvad der sker på affaldsmarkedet, herunder nye tendenser hos aktørerne, nye behandlingsmuligheder, nye interessante affaldsstrømme (f.eks. ud fra en risikovurdering) osv. Viden- og erfaringsudveksling med både interne og eksterne partner er nyttige input til tilrettelæggelsen af tilsyns- og kontrolarbejdet. Dette sker både via internationale netværk, som IMPEL, EU Correspondents' Group og nordisk samarbejde, mens det nationalt sker ved informationsmøder, oplæg/undervisning og ad hoc ved særlige behov, samt gennem arbejdet med samarbejdsaftaler mellem Miljøstyrelsen og andre styrelser.

6.2 Toldstyrelsen

Miljøstyrelsen har en samarbejdsaftale med Toldstyrelsen, hvoraf det fremgår, at Toldstyrelsen også skal udføre kontrol med import/eksport/transit af affald i forbindelse med Toldstyrelsens almindelige toldprocedurer. Toldstyrelsen foretager kontrol med, at de påkrævede dokumenter er medbragt ved transporten, at der ikke ved indrejse i, udrejse fra eller transit

af det danske toldområde sker overtrædelser af forbud mod indførsel, udførsel eller transit, der er fastsat af sikkerhedsmæssige, sundhedsmæssige, veterinære, plantepatologiske, valutamæssige eller andre grunde. Toldstyrelsen yder bistand til Miljøstyrelsen ved gennemførelsen af de fysiske kontroller.

I toldloven er der en pligtbestemmelse for importører og eksportører af varer, der er berørt af VAB-bestemmelserne²³:
”Den, der angiver varer til toldbehandling i henhold til EU’s bestemmelser herom, skal afgive sådanne oplysninger og erklæringer om varenes art og beskaffenhed m.v., der er nødvendige for kontrollen med udenrigshandelsstatistikken og med de særlige indførsels-, udførsels- og veterinære, plantepatologiske eller andre grunde er fastsat for disse varer”

Miljøstyrelsen og Toldstyrelsen samarbejder om at sikre en effektiv kontrol, som baseres på udveksling af oplysninger og assistance til brug for gensidig understøttelse af de to myndigheders administration og kontrol af hvert deres ansvarsområde. Toldloven giver Toldstyrelsen kompetence til at udføre de nødvendige kontroller.

Miljøstyrelsen og Toldstyrelsen holder ca. en gang årligt et møde, hvor det kommende års fælles kontroller bliver tilrettelagt. Der udføres både fysisk og efterretnings-/risikobaserede tilsyn. Toldstyrelsen inviteres altid med på Miljøstyrelsens fysiske kontroller. Der er endvidere indgået aftale om, at Toldstyrelsen kan stille sin mobile scanner til rådighed ved Miljøstyrelsens kontroller, hvis denne ikke er optaget af andre opgaver. Scanneren kan scanne containere og lastbiler, og skanningen giver Miljøstyrelsen et indtryk af, hvad lasten indeholder. Toldstyrelsen har også mulighed for at få manifest fra skibene over deres last. Disse manifest kan give et fingerpeg om, hvorvidt lasten er affald, og derfor kræver en kontrolprocedure. Når toldpapirerne kontrolleres, ses der også på, hvem der er afsender, og hvem der er modtager, hvor lasten er på vej hen m.v., da det kan have afgørende betydning for, om en last skal fysisk kontrolleres eller ej. Derudover bliver toldpapirerne kontrolleret for at se, om der er andre forhold, der indikerer, at der er tale om affald. Hvis der er mistanke om, at en container eller lastbil indeholder affald, bliver lasten tjekket fysisk. Nogle gange er det muligt at gøre det på stedet, andre gange skal man finde egnede fysiske lokaliteter. Efterretnings-/risikobaserede tilsyn aftales individuelt med Toldstyrelsen.

Efterretnings-/risikobaserede tilsyn tilrettelægges ud fra forskellige kriterier, og Miljøstyrelsen har mulighed for at få lagt risikoprofiler ind i Toldstyrelsens systemer. F.eks. kan der sættes fokus på særlige affaldsstrømme, ind- og udgangstoldsteder, på varekoder (toldkoder), konkrete brancher/virksomheder, modtagerland eller flere forskellige kombinationer. Toldstyrelsen har den grundlæggende viden om, hvilke transporter der går igennem de danske havne. Ud fra denne viden, tilrettelægges i samarbejde hvilke risikoprofiler, der vil være hensigtsmæssige. Kommissionen har udarbejdet en oversættelsestabel mellem toldkoder og affaldskoder (Basel-/ OECD-koder), således at det vil blive nemmere at udvælge de rette risikoprofiler og tilrettelægge efterretningsbaserede inspektioner med hjælp fra toldmyndighederne.

Miljøstyrelsen bidrager desuden med ressourcer og erfaring til Toldstyrelsens internationale aktioner i regi af f.eks. WCO, EU, DEMETER m.v.

6.3 Politi

Miljøstyrelsen har ikke en samarbejdsaftale med politiet som med Toldstyrelsen, men styrelsen har dog et tæt samarbejde med politiet og dets tre tungvognscentre. Det er tungvognscentrene, som udfører politiets fysiske kontroller i samarbejde. Politiet tilrettelægger sine kontroller for et år ad gangen. Med udgangspunkt i politiets kontrolkalender tilrettelægger Miljøstyrelsen og politiet i samarbejde, hvilke fælles kontroller, der skal udføres. Kontrollerne tilrettelægges ud fra forskellige kriterier, samt hvor mange ressourcer der er til rådighed i det enkelte år. Miljøstyrelsen kan have nogle forskellige indsatsområder, som skifter fra år til år.

Politiets ret til at standse og undersøge affaldstransporter er beskrevet i Miljøbeskyttelseslovens § 87, stk. 3. Politiet kan, hvis det skønnes nødvendigt, til enhver tid mod behørig legitimation uden retskendelse standse og undersøge transportmidler med henblik på at kontrollere affaldstransporternes overholdelse af gældende lovgivning, der varetager miljøbeskyttelseshensynet.

²³ Toldstyrelsens varebestemmelser. En varebestemmelse er en bestemmelse, der gælder for ind- og udførsel af en særlig varegruppe, jf. <https://skat.dk/data.aspx?oid=2230276>

Politiet assisteres af Miljøstyrelsen og kommunerne ved klassifikation af affaldet. Det er dog kun politiet, der kan lave bødeforlæg, såfremt en virksomhed har overtrådt reglerne. Politiet vil i alle tilfælde, jf. retsplejelovens bestemmelser, vurdere anmeldelsen og behandle anmeldelsen efter retsplejelovens bestemmelser. Optages anmeldelsen, vil sagen blive efterforsket, om nødvendigt med bistand fra andre myndigheder, og derefter overdraget til anklagemyndigheden. Hvis en sag skal for retten, er Miljøstyrelsen i tæt dialog med anklagemyndigheden om sagen. Det vurderes i de enkelte sager, om Miljøstyrelsen skal vidne i retten, enten fordi styrelsen har været til stede ved kontrollen, eller fordi der er behov for styrelsens ekspertise i sagen.

Da Miljøstyrelsen og politiet som beskrevet har forskellige kompetencer, udføres de fysiske kontroller i tæt samarbejde.

6.4 Kommunerne

I henhold til Miljøbeskyttelsesloven har tilsynskommunerne adgang til at foretage undersøgelser og at udføre tilsynsopgaver på ejendomme, transportmidler og andre lokaliteter uden retskendelse, hvis dette skønnes nødvendigt. Kommunerne fører tilsyn med bestemmelserne i import-/eksportbekendtgørelsen og med transportforordningens bestemmelser. Dette kan f.eks. ske som led i kommunernes almindelige tilsyn med virksomhederne. Kommunerne fører således tilsyn med, om affaldet er klassificeret korrekt og om det behandles i overensstemmelse med f.eks. miljøgodkendelse, importtilladelse og affaldshierarkiet. Det kan ligeledes være tilsyn med, om det ledsages af et bilag VII, såfremt der er tale om grønlistet affald, og om der er foretaget en anmeldelse, såfremt der er tale om anmeldelsespligtigt affald. Kommunerne skal således føre tilsyn med, at affald der føres ind og ud af Danmark overholder transportforordningen og import-/eksportbekendtgørelsen og kontakter Miljøstyrelsen, når der er behov for vejledning om reglerne.

Kommunerne skal i den sammenhæng sikre håndhævelse af de overtrædelser, som de konstaterer, ved administrative midler og om nødvendigt ved en politianmeldelse. Kommunerne udarbejder tilsyns- og klassificeringsnotater til det formål, og kan deltage i udformningen af de risikobaserede profiler i Toldstyrelsens systemer.

Hvis det ved en kontrol af en affaldstransport besluttet, at den skal returneres til afsenderen, kontakter Miljøstyrelsen afsenderens tilsynskommune og det aftales, om det er Miljøstyrelsen, der skal foretage en fysisk kontrol af læsset, eller om det er tilsynskommunen. I begge tilfælde skal der udarbejdes klassificeringsnotater til politiets evt. videre arbejde med sagen.

Nogle gange bliver Miljøstyrelsen kontaktet af Toldstyrelsen, som har stoppet en mistænkelig transport i en af landets havne. I den sammenhæng, kontakter Miljøstyrelsen oftest affaldsproducentens tilsynskommune for at få dem til at udføre et fysisk tilsyn af læsset. Andre gange udføres det fysiske tilsyn i de situationer af kommunen, som den pågældende havn ligger i. Det afhænger af den konkrete sag.

7. Internationalt samarbejde

En effektiv kontrol af affaldsoverførsler afhænger ikke blot af det nationale tilsyn og kontrol, men forudsætter, at der sker en tilsvarende kontrol i andre lande, og at der sker en erfaringsudveksling mellem miljø-, politi- og toldmyndigheder på tværs af lande i relevante fora. I henhold til Forordning nr. 1013/2006 skal medlemslandene samarbejde bi- og multilateralt samt udveksle relevante oplysninger om overførsel af affald, affaldsstrømme, operatører og risikovurderinger for at fremme forebyggelse og opdagelse af ulovlige overførsler. Forordningen nævner det internationale samarbejde som et middel til at sikre, at overførsler af farligt affald kontrolleres, og at informationsudveksling, fælles ansvar og samarbejde mellem EU og dets medlemsstater og tredjelande bør fremmes med henblik på at sikre forsvarlig affaldshåndtering²⁴. Der foregår således et stort internationalt samarbejde på området, og Miljøstyrelsens deltagelse i forskellige internationale samarbejder og deres rolle beskrives nedenfor.

7.1 IMPEL

IMPEL er en international sammenslutning af miljømyndigheder i EU-medlemslandene (Den Europæiske Unions netværk for gennemførelse og håndhævelse af miljølovgivning). Under IMPEL findes en række undergrupper, f.eks. IMPEL-TFS og IMPEL-SWEAP, som Miljøstyrelsen deltager i.

IMPEL-TFS er en netværksgruppe for de kompetente myndigheders arbejde med håndhævelse af forordning 1013/2006. Gruppen arbejder med vidensindsamling og kortlægning af ulovligheder. Samarbejdet foregår både inden for EU og uden for EU, hvorfor der bl.a. er mange projekter med de asiatiske og afrikanske lande.

IMPEL-SWEAP beskæftiger sig primært med konkrete spørgsmål vedrørende digitalisering, tilrettelæggelse og udførelse af tilsyn og håndhævelse. Gruppen har bl.a. til formål at udveksle erfaringer om, hvordan de enkelte lande udfører deres tilsyn samt at få bedre viden omkring hvilke former for overførsler af affald, der foregår mellem landene mv. Møderne i gruppen bruges også til information om nye tiltag eller problemstillinger, der er opstået siden sidste møde samt fremlæggelse af tilsynsresultater for de tidligere år. Møderne bruges til erfaringsudveksling, fortolkning samt information om nye tiltag, som kan være foretaget i et af medlemslandene. Ud over møderne er der en del kontakt mellem landene i andre sammenhænge. Dette kan f.eks. være i forbindelse med ulovlige transporter af affald, hvor myndighederne i de involverede lande aftaler tilbagetagelse efter Artikel 24 i Transportforordningen mv.

7.2 NMR – Nordisk samarbejde

De nordiske regeringers miljøsamarbejde styres af Nordisk Ministerråd for Miljø (MR-M). Det nordiske miljøsamarbejde skal blandt andet bidrage til at bevare og forbedre miljøkvaliteten og livskvaliteten i Norden samt påvirke det regionale og internationale samarbejde. I dette forum er der flere arbejdsgrupper, herunder Nordisk Affaldsgruppe (NAG). En stor del af NAG's arbejde retter sig mod EU. Der er således under NAG nedsat en TFS-arbejdsgruppe, som består af medlemmer fra Finland, Sverige, Norge og Danmark. TFS-gruppen arbejder med alle slags spørgsmål omkring Transportforordningen 1013/2006. Dette kan f.eks. være digitalisering af anmeldelsesproceduren og ensartet fortolkning af transportforordningens bestemmelser i praksis.

7.3 EU Correspondents

EU Correspondents Group er et netværk for de kompetente myndigheder i EU landene. Gruppens formandskab varetages af Kommissionen. Gruppen bruges til meget konkret vidensdeling og drøftelse af fortolkningsspørgsmål og andre problemstillinger, som opstår i forbindelse med medlemslandenes udmøntning af Transportforordningen. Gruppen består af deltagere fra medlemslandene samt Norge og Kommissionen, og der afholdes møder ca. en gang om året.²⁵

²⁴ Præambelens pkt 36

²⁵ Jf. Transportforordning artikel 54, 57

I forbindelse med forslag til revision af forordningen er det foreslået, at EU Correspondents skal erstattes med en netværksgruppe, som skal understøtte håndhævelsesarbejdet på EU-niveau, for at lette og forbedre samarbejdet om håndhævelsen af forordningen kaldet "Håndhævelsesgruppen for Overførsel af Affald"²⁶.

7.4 EUROPOLs EMPACT

EU's program for bekæmpelse af særlig alvorlig og organiseret kriminalitet, kaldet EMPACT (European Multidisciplinary Platform Against Criminal Threats), er et sikkerhedsinitiativ drevet af EU-medlemsstater for at identificere, prioritere og adressere trusler fra organiseret og alvorlig international kriminalitet.

I 2021 blev EMPACT et permanent instrument, som fastsat i Rådets konklusioner om den permanente fortsættelse af EU's politikcyklus for organiseret og alvorlig international kriminalitet.²⁷

EMPACT kører i fireårige cyklusser. Det er en multidisciplinær samarbejdsplatform for medlemsstaterne, støttet af alle EU-institutioner, -organer og -agenturer (såsom Europol, Frontex, Eurojust, CEPOL, OLAF, EU-LISA, EFCA og andre). Tredjelande, internationale organisationer og andre offentlige og private partnere er også associeret.

Mange af aktiviteterne kan indarbejdes i Miljøstyrelsens normale aktiviteter, mens andre giver god mulighed for at få eller dele viden og informationer.

7.5 Basel konventionen

Basel Konventionen²⁸ trådte i kraft for Danmark den 7. maj 1996 og er en konvention om grænseoverskridende transport og bortskaffelse af farligt affald. Den hører under FN's miljøorganisation UNEP. Konventionen er en international aftale, der skal reducere transport af farligt affald mellem lande. Aftalen skal særligt forhindre, at giftigt affald fra rige lande dumpes i fattige lande. Arbejdet med Basel konventionen har blandt andet bidraget til styrkede regler om overførsel af plastaffald pr. 1. januar 2021 og forventes at medføre stramning af reglerne for overførsel af elektronikaffald fra 1. januar 2025.

²⁶ COM(2021) 709 final - 2021/0367(COD) – waste shipment enforcement group – forslag til ny art. 63: https://environment.ec.europa.eu/publications/proposal-new-regulation-waste-shipments_en

²⁷ <https://data.consilium.europa.eu/doc/document/ST-6481-2021-INIT/en/pdf>

²⁸ <http://www.basel.int/>

8. Vision og strategi for tilsynsarbejdet

IMPEL anbefaler, at medlemsstaterne i EU formulerer en vision og konkrete strategimål i samarbejde med de væsentligste aktører. Miljøstyrelsen har formuleret nedenstående vision og strategimål, herunder indsatserne og de konkrete mål på baggrund af løbende samarbejde og dialog med de væsentligste aktører. Miljøstyrelsen arbejder således efter en vision om

”at skabe fuld regelefterlevelse på affaldstransportområdet gennem vejledning og dialog med affaldsaktører og -myndigheder og gennem effektive, målrettede og mere risikobaserede tilsyn af branchen.”

8.1 Strategiske mål

For at arbejde hen mod opfyldelsen af denne vision har Miljøstyrelsen opstillet følgende overordnede og strategiske mål:

- Vi vil udvikle data- og vidensgrundlaget for planlægningen af tilsyn for at skabe prioriterede og mere effektive tilsyn
- Vi vil udvikle samarbejdet og koordineringen med andre myndigheder og interne enheder for at kunne gennemføre mere målrettede tilsyn og for at effektivisere den samlede tilsynsindsats
- Vi vil udvikle informationen til og dialogen med affaldsaktører for at sikre bedre efterlevelse af reglerne for import og eksport af affald

9. Indsatser og konkrete mål for tilsynsarbejdet

Miljøstyrelsen har på baggrund af ovenstående strategiske mål planlagt følgende indsatser i tilsynsarbejdet og opstillet følgende ambitiøse, realistiske og konkrete mål for arbejdet:

9.1 Indsatser og mål for at øge data- og vidensgrundlaget for planlægningen af tilsyn

Risikovurdering af affaldsstrømme

Hidtil har Miljøstyrelsen ikke ført tilsyn på prioriterede affaldsstrømme, idet tilsynene primært har været planlagt som stikprøvekontroller på veje og i havne. Som grundlag for udarbejdelsen af denne tilsynsplan har Miljøstyrelsen taget hul på det strategiske mål om at øge data- og vidensgrundlaget for planlægningen af tilsyn ved bl.a. at foretage en systematisk risikovurdering af de forskellige affaldsstrømme (se bilag 3). I denne risikovurdering blev de enkelte affaldsstrømme vurderet til kategorierne højrisiko, mellemrisiko eller lavrisiko. For at tage det første skridt mod en mere risikobaseret planlægning af tilsyn vil Miljøstyrelsen således i første omgang fokusere sine ressourcer på de affaldsstrømme, der i vurderingen blev placeret i højrisiko-kategorien.

Konkret vil vi

- Løbende identificere højrisikable affaldsstrømme, som tilsynsindsatsen kan målrettes omkring. Som forberedelse til denne plan er følgende affaldsstrømme vurderet som højrisikable: affaldstræ, WEEE, blandet affald, plastaffald, dæk og udtjente køretøjer, tekstilaffald, Refuse Derived Fuel (RDF) affald og Solid Recovered Fuel (SRF) affald.

Systematisering og analyse af interne data og data fra Toldstyrelsen og politiet

Miljøstyrelsen ønsker i højere grad at tilrettelægge sine fysiske tilsyn på baggrund af interne data eller data fra Toldstyrelsen og politiet. I forbindelse med udarbejdelse af denne tilsynsplan har Miljøstyrelsen allerede taget hul på strategimålet om at øge data- og vidensgrundlaget ved at opbygge en database med oplysninger fra styrelsens egne tilsyn, Tilsynsdatabasen. Tendenser fra databasen fremgår af bilag 1. Andre tilgængelige data findes i Miljøstyrelsens Affaldstransportdatabase med oplysninger på alle transportere af anmeldelsespligtigt affald, og i Affaldsdatasystemet, som indeholder oplysninger om producerede og behandlede mængder affald i Danmark, herunder affald, der bevæger sig rundt i og ind og ud af landet. Toldstyrelsen har bl.a. oplysninger om, hvilket affald der transporteres til og fra de danske havne. Miljøstyrelsen vil gerne udvikle anvendelsen af risikoprofiler i Toldstyrelsens datasystemer, således at der kan udtages transportere til kontrol på baggrund af udvalgte risikoprofiler. Risikoprofilerne kan f.eks. gå på varekoder (toldkoder), konkrete virksomheder, modtagerland eller forskellige kombinationer heraf. Derudover kan politiet have oplysninger, som kan bruges i planlægningen af tilsyn. For at kunne planlægge mere målrettede og effektive tilsyn vil Miljøstyrelsen derfor samle og systematisere interne data og data fra Toldstyrelsen og politiet og løbende vurdere, om og hvordan disse data kan give anledning til prioriteringer eller ændringer i styrelsens tilsyn.

Konkret vil vi

- Bruge Tilsynsdatabasen til løbende at afprøve nye hypoteser om affaldstransporter og samtidig udvikle databasen ved at udbygge den med nye oplysninger fra kontroller.
- Undersøge hvordan data fra Affaldstransportdatabasen kan anvendes i planlægningen af tilsyn med import og eksport af affald og iværksætte relevante og mulige tiltag på den baggrund.

- Undersøge hvordan data fra Affaldsdatasystemet kan anvendes i planlægningen af tilsyn med import og eksport af affald og iværksætte relevante og mulige tiltag på den baggrund.
- Undersøge om og hvordan data fra politiet kan anvendes i planlægningen af tilsyn med import og eksport af affald, og iværksætte eventuelt relevante og mulige tiltag på den baggrund.
- Udvikle risikoprofiler i samarbejde med Toldstyrelsen og anvende disse i planlægningen af tilsyn mod prioriterede affaldsstrømme eller -aktører, f.eks. i forbindelse med kampagner. Se også 9.2.

Indsamling og analyse af viden om behandlingen af grønlistet affald i udlandet

Affald, der er klassificeret som grønlistet, er som udgangspunkt uproblematisk og let genanvendeligt. Det forekommer dog, at affald, der transporteres som grønlistet, reelt burde være anmeldt. Det kan være affald, der i udgangspunktet er anmeldelsespligtigt og dermed klassificeret forkert, eller en grønlistet affaldsstrøm, der blandes med andre affaldsstrømme eller bare ikke er ren nok, hvorved det bliver anmeldelsespligtigt. Miljøstyrelsen vil derfor undersøge, hvordan information om behandlingen af affald, der transporteres som grønlistet til andre lande, både inden for og uden for EU, kan lægges til grund for planlægningen af kontrolarbejdet. Det kan f.eks. være information om, hvilke danske virksomheder affaldet stammer fra, hvor og hvordan affaldet bliver behandlet og om affaldet overføres til et land inden for eller uden for EU.

Konkret vil vi

- Indhente viden om grønlistet affald, der transporteres uden for EU eller går til midlertidig behandling inden for EU, f.eks. med udgangspunkt i højrisikoaffaldsstrømme, og eventuelt iværksætte relevante og mulige tiltag på den baggrund.
- Vurdere om der er erfaringer fra internationalt arbejde, f.eks. "Survey on shipment of green listed waste" fra Nordisk Ministerråd, som kan bruges som inspiration til indsatsen.

Fysiske kontroller

Miljøstyrelsen har hidtil primært foretaget kontroller på landeveje til og ved grænseovergange til Tyskland samt i de danske havne. Miljøstyrelsen vil undersøge om en anden tilrettelæggelse af kontrollerne på en mere vidensbaseret baggrund vil medføre at man med kontrollerne møder et bredere udsnit af det affald, der transporteres ind og ud af Danmark.

Konkret vil vi

- Afklare mulighederne og behovet for at føre tilsyn med jernbanetransport. Erfaringer herfra indarbejdes i den fremadrettede vidensbaserede tilsynsplanlægning.
- I samarbejde med politiet afklare mulighederne for i relevant omfang at gennemføre affaldskontroller i en anden form og i andre geografiske områder af Danmark, se også 9.2.
- Udvikle samarbejdet med Toldstyrelsen om deltagelse i fokuserede affaldskontroller på havnene, se også 9.2.
- Undersøge om "lagerhoteller" udgør en potentiel risiko og på den baggrund evt. udvikle en strategi for tilsyn herpå f.eks. i dialog med kommuner og shipping- og speditørvirksomheder. Der kan evt. indhentes inspiration fra andre lande, der har erfaring hermed, f.eks. England.

9.2 Indsatser og mål for at øge samarbejde og koordinering med andre myndigheder og interne enheder

Samarbejde og koordinering med politiet om kontroller på vejene

For i fremtiden at kunne føre mere målrettede og risikobaserede kontroller vil Miljøstyrelsen arbejde for, at de fælles kontroller med politiet i højere grad planlægges på baggrund af de tilgængelige data, så kontrollerne kan tilrettelægges mere efterretningsbaseret. Derudover vil Miljøstyrelsen udvikle samarbejdet, så det i relevant grad også inkluderer de to øvrige tungvognscentre, nord og øst. Politiet foretager også en række kontroller uden deltagelse af Miljøstyrelsen, bl.a. deres multikontroller, og Miljøstyrelsen har interesse i at få tilbagemeldinger om sager angående kontrol af affald for at få et større indblik i affaldsstrømmene.

Konkret vil vi

- Skabe et formaliseret samarbejde omkring planlægningen af de årlige kontroller med politiet, hvor Miljøstyrelsens viden om bl.a. risikoaffald og relevante lokaliteter indgår.
- Afklare muligheden for en ny organisering i samarbejdet, hvor Miljøstyrelsen kan have en mere direkte dialog og videnudveksling også med de decentrale tungvognscentre.
- Udarbejde en procedure for, hvordan vi politianmelder ulovlige transporter fra kontroller, hvor politiet ikke deltager. F.eks. en skabelon til anmeldelse, der udarbejdes i samarbejde med politiet.
- Gå i dialog med politiet om at sikre strukturerede tilbagemeldinger fra affaldskontroller, hvor Miljøstyrelsen ikke har deltaget.

Samarbejde og koordinering med Toldstyrelsen om kontroller på havnene

Der er potentiale i at udvikle samarbejdet med Toldstyrelsen, idet Toldstyrelsen bl.a. laver kontroller i de danske havne og har viden om, hvilke transporter, der går igennem her. Miljøstyrelsen ønsker derfor at styrke samarbejdet med flere enheder og medarbejdere hos Toldstyrelsen rundt om i landet for at brede tilsynet med affaldstransporterne på havnene ud.

Konkret vil vi

- Gennem dialog øge kendskabet til affaldsområdet hos Toldstyrelsens medarbejdere især med henblik på de kontroller, som Toldstyrelsen foretager uden Miljøstyrelsens deltagelse.
- Deltage i kontroller på havnene sammen med Toldstyrelsen og udvide kontrolplanlægningen, hvor bl.a. risikoprofiler i Toldstyrelsens systemer inddrages, se også 9.1.
- Efter aftale med Toldstyrelsen deltage i relevante faggruppemøder hos Toldstyrelsen.
- Undersøge muligheden for at gøre Miljøstyrelsens vejledninger på området fysisk tilgængelige på Toldstyrelsens toldkontorer.

Samarbejde og koordinering med kommunerne

Kommunerne har den overordnede tilsynspligt på affaldsområdet (se 6.4), og det er derfor vigtigt, at Miljøstyrelsen og kommunerne samarbejder på tilsynsområdet. Miljøstyrelsen vil gennem målrettet information til og dialog med kommunerne arbejde på, at snitflader og kommunernes opgaver og ansvar er tydelige for kommunerne. Miljøstyrelsen ønsker i dialogen også input fra kommunerne om f.eks. deres udfordringer på området og eventuelle ønsker til støtte fra Miljøstyrelsen. Miljøstyrelsen vil desuden arbejde på at forbedre procedurer på snitflade-områder for at sikre, at der følges op på lovovertrædelser, og at det samlede tilsyn effektiviseres.

Konkret vil vi

- Afklare muligheden for en formaliseret dialog mellem Miljøstyrelsen og kommunerne f.eks. via et netværk, som faciliteres af Miljøstyrelsen eller KL. Miljøstyrelsen vil undersøge om KL har et relevant netværk i deres regi og på den baggrund overveje, om Miljøstyrelsens eksisterende netværksgruppe skal udbygges og nytænkes.
- Præcisere den skriftlige procedure omkring tilbage-sendelse af affaldstransporter, hvor der er mistanke om en ulovlig overførsel, og hvor kommunen som tilsynsmyndighed skal klassificere det returnerede affald.

Samarbejde og koordinering med interne enheder som MST Virksomheder og Kemikalieinspektionen

De interne enheder, MST Virksomheder og Kemikalieinspektionen, har i dag ikke direkte indflydelse på Miljøstyrelsens tilsyn med affaldstransporter, men begge enheder har viden og erfaringer, som eventuelt kan bruges i disse tilsyn. MST Virksomheder fører f.eks. tilsyn med forbrændingsanlæg og kan således blive relevante, hvis der fremover skal føres tilsyn med import af f.eks. RDF-affald. Kemikalieinspektionen har f.eks. erfaringer med at lave kampagnetilsyn og risikoprofiler i samarbejde med Toldstyrelsen.

Konkret vil vi

- Arbejde for at forbedre erfaringsudvekslingen og videndelingen med MST Virksomheder om anmeldelser om overførsler af affald og gennemførelse af tilsyn hermed.
- Arbejde for at forbedre erfaringsudvekslingen og videndelingen med Kemikalieinspektionen om gennemførelse af tilsyn ud fra planlagte kampagner.

9.3 Indsatser og mål for om at øge informationen til og dialogen med affaldsaktører

Der er mange aktører på affaldsområdet, bl.a. affaldsproducenter (de oprindelige producenter og de godkendte indsamlere), mæglere/forhandlere, transportører (speditører og shipping), behandlingsanlæg (i forhold til import af affald) og forskellige brancheforeninger. Ligeledes er der mange regler for transport af affald, som disse aktører skal kende og overholde. Reglerne overholdes ikke altid (gælder både selve overførslerne og indberetningen af data), og den manglende regelefterlevelse kan både skyldes bevidst omgåelse af regler eller manglende viden om eller forståelse af de ofte komplicerede regler, procedurer og skemaer. Miljøstyrelsen fører tilsyn med affaldstransporter for at kontrollere og håndhæve at reglerne på området overholdes, og tilsynene retter således op på nogle lovovertrædelser, og har en vis forebyggende effekt. Miljøstyrelsen ser dog også et potentiale i at forebygge lovovertrædelser gennem øget dialog med og vejledning til aktørerne – både på selve kontrollerne men også ved siden af kontrollerne. Miljøstyrelsen har hidtil afholdt et årligt informationsmøde målrettet aktørerne på området, ligesom Miljøstyrelsen har information og vejledning tilgængelig på hjemmesiden og i diverse informationsfoldere. Miljøstyrelsen har en ambition om at nytænke og udvide disse informationskanaler, og i højere grad gå i vejledende dialog med aktørerne. Dialog med aktørerne kan bl.a. give et bedre billede af årsagerne til aktørernes lovovertrædelser, så Miljøstyrelsen bedre kan tilrette fremtidige indsatser.

Konkret vil vi

- Forbedre den generelle information og vejledning f.eks. ved at forbedre strukturen og de enkelte vejledninger på hjemmesiden.
- Undersøge muligheden for at udbyde kurser for aktørerne om import, eksport af affald.

- Nyttænke det årlige fællesmøde for aktørerne på området, så mødet bliver mere inddragende og dialogbaseret.
- I det omfang det er relevant og muligt afholde dialogmøder med de enkelte relevante brancheforeninger eller store speditørvirksomheder, f.eks. omkring prioriterede affaldsstrømme.
- Gennemføre virksomhedsbesøg i både ind- og udland uden kontrol for at få en større forståelse for og forbedre dialogen med aktørerne.
- Udvikle en 'strategisk' tilgang til de nye aktører på markedet (f.eks. mæglerne og "affaldsturisterne") for at kunne vejlede dem i opstarten og målrette styrelsens indsats over for dem.

9.4 Øvrige mulige indsatser og mål

Krav om A-mærkning

I Tyskland er det et krav, at køretøjer, der transporter affald, er mærket med et A. Mange af de affaldstransporter, der skal til Tyskland, er derfor allerede A-mærkede, når de kører i Danmark og formentlig især i nærheden af grænseovergangene. A-mærkningen bruges således allerede i dag på de fysiske kontroller, idet de gør det nemmere at identificere transporter, som det kan være relevant at kontrollere. Da A-mærkningen ikke er et krav i Danmark, er det dog ikke alle relevante køretøjer, der har mærkningen.

Konkret vil vi

- Afklare relevansen af og eventuelt muligheden for at danske affaldstransporter A-mærkes, f.eks. via lovgivning eller brancheaftale.

9.5 Årsplaner

Denne overordnede plan suppleres med mere detaljerede årsplaner, der konkret beskriver indsatser og konkrete mål for det pågældende år, herunder hvilke ressourcer der afsættes og hvilke typer af tilsyn, der gennemføres. Årsplanerne vil således indeholde:

- Ressourcer til tilsynsarbejdet – *ikke offentligt tilgængeligt*
- Prioriterede indsatser og mål, evt. uddybet med helt konkrete tiltag – *ikke offentligt tilgængeligt*
- Plan for årets tilsyn, herunder antal, typer og placeringer – *ikke offentligt tilgængeligt*

Årsplanen skal være udarbejdet inden udgangen af det foregående år, forud for dens anvendelse. Den årlige plan evalueres løbende og inden det kommende års plan udarbejdes. På samme vis opdateres og revideres denne 3-årige tilsynsplan løbende og mindst hvert 3. år.

Bilag 1. Evaluering af Miljøstyrelsens hidtidige kontroller

I forbindelse med udarbejdelsen af planen for 2017-2019 har Miljøstyrelsen opbygget en database over oplysninger fra alle styrelsens kontroller siden 2009, hvoraf de fleste er gennemført på landevejene nær grænsen til Tyskland. Denne kaldes tilsynsdatabasen.

De første kontroller begyndte med transportforordningen af 1993. I perioden fra 1993 til 2007 blev der kun kontrolleret ca. 400 lastbiler. I 2007 overtog Miljøstyrelsen opgaven som kompetent myndighed på området fra amterne. Miljøstyrelsens varetagelse af kontrolarbejdet er udviklet i samarbejde med politiet. Siden 2009 er kontrollerne systematisk dokumenterede ved brug af en tjekliste. Der er siden de første dokumenterede kontroller i 2009 indsamlet følgende data om de observerede overførsler:

- Hvor vi har været
- Hvem er afsender, modtager og transportør
- Hvilken type affald, der er overført (grønlistet/anmeldepligtigt, inkl. Baselkode)
- Om transportforordningen er overtrådt, og hvordan
- Om affaldsregisterbekendtgørelsen er overtrådt
- Om der blev givet bøde og hvor meget

Fra 2017 registreres endvidere:

- Antal ton affald i transporten
- Hvilken nærmere type af affald der observeres
- Hvad tid på dagen vi kontrollerer
- Afsender- og modtagerland

Data fra kontrollerne er udtryk for øjeblikksbilleder, men Miljøstyrelsen har i forbindelse med udarbejdelsen af denne plan allerede forsøgt at uddrage nogle tendenser. På sigt kan den samlede datamængde – og nye typer data – give endnu bedre pejlinger af, f.eks. hvor, hvornår, mod hvilke aktører og med hvilke metoder kontrollerne bør foretages.

Overordnede tal

I løbet af perioden 2009-2021 har Miljøstyrelsen foretaget i alt 2604 kontroller.

Heraf har knap 16 % udvist problemer i form af forskellige overtrædelser.

Mest alvorlige er de transporter, hvor affald skulle have været anmeldt, i alt ca. 2 % ud af 2604 antrufne transporter.

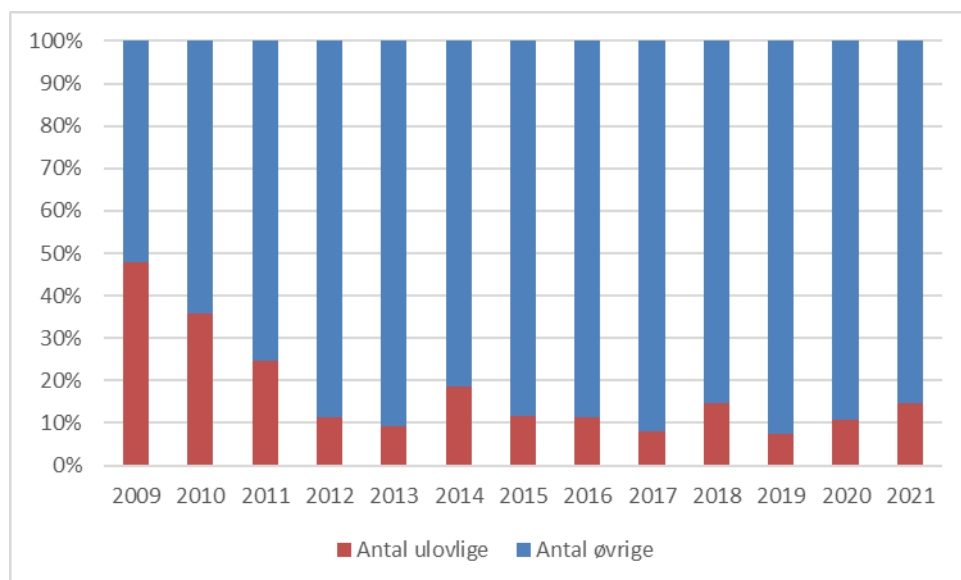
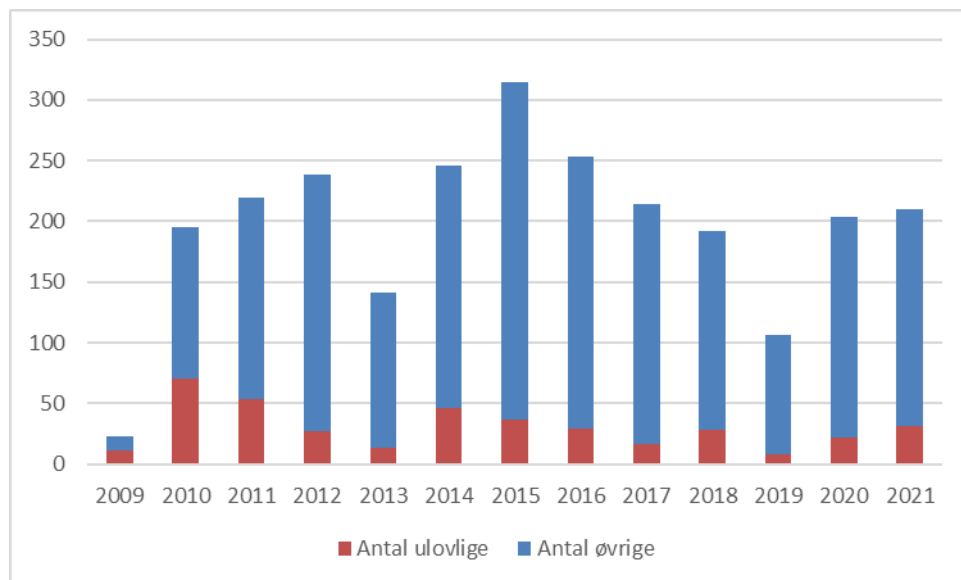
I samme periode har styrelsen kontrolleret 1628 grønlistede transporter.

Heraf manglede 3 % det lovpligtige kontrol dokument 'bilag VII', mens 6% medbragte bilaget, men mangelfuldt.

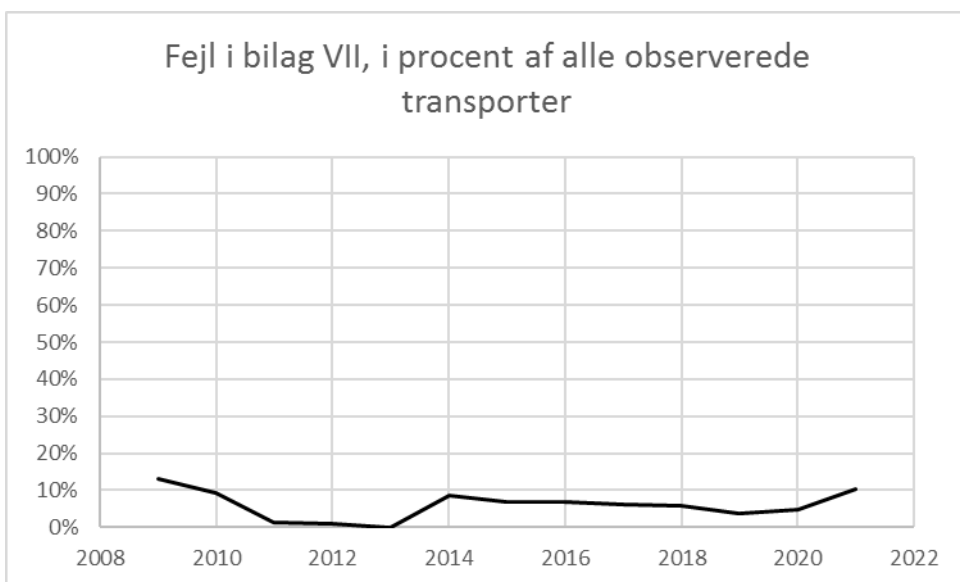
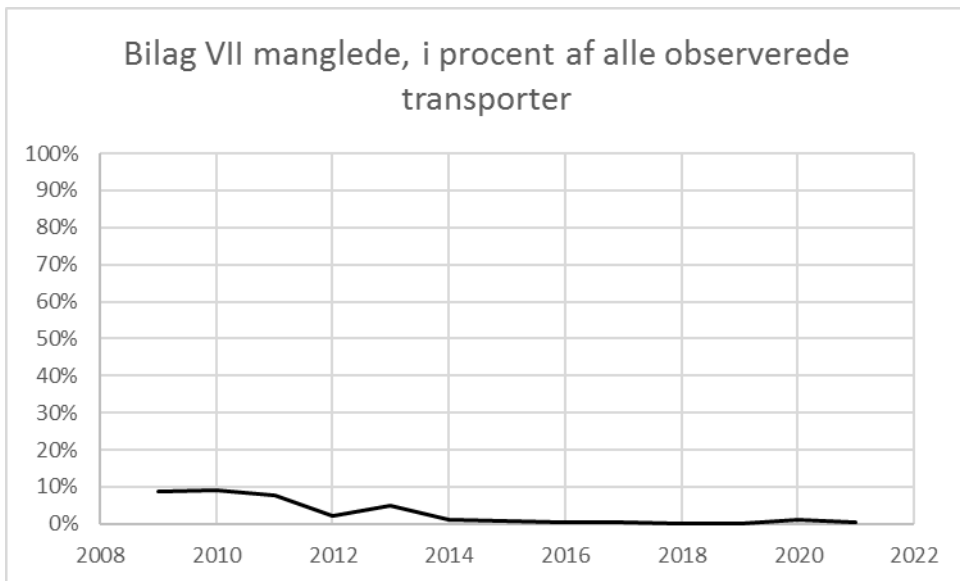
I det følgende redegøres for visse tendenser, som de tager sig ud set over de forløbne år.

Transporter som ikke kører med affald eller som alene kører nationalt har forekommet på kontrollerne men er ikke med i opgørelsen.

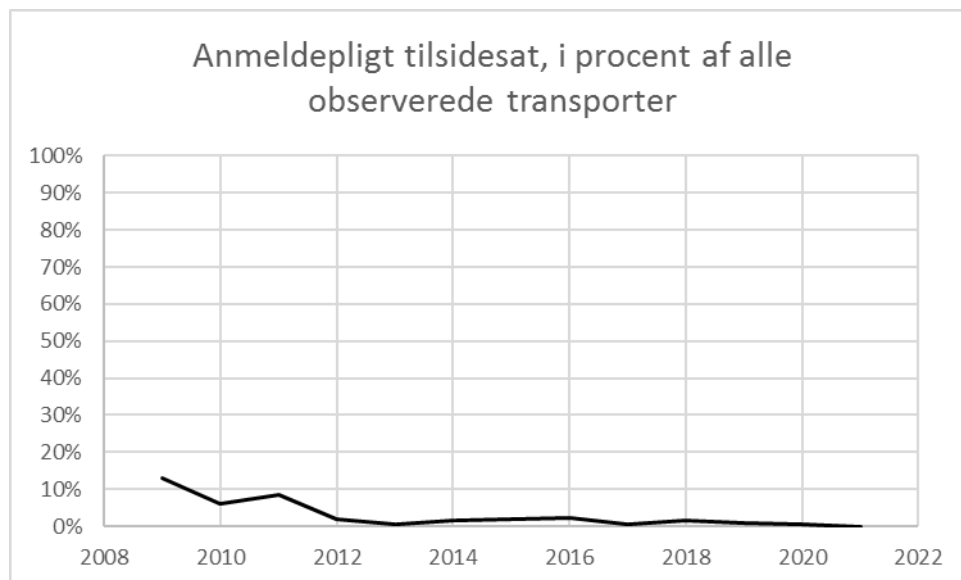
Generelt om det observerede



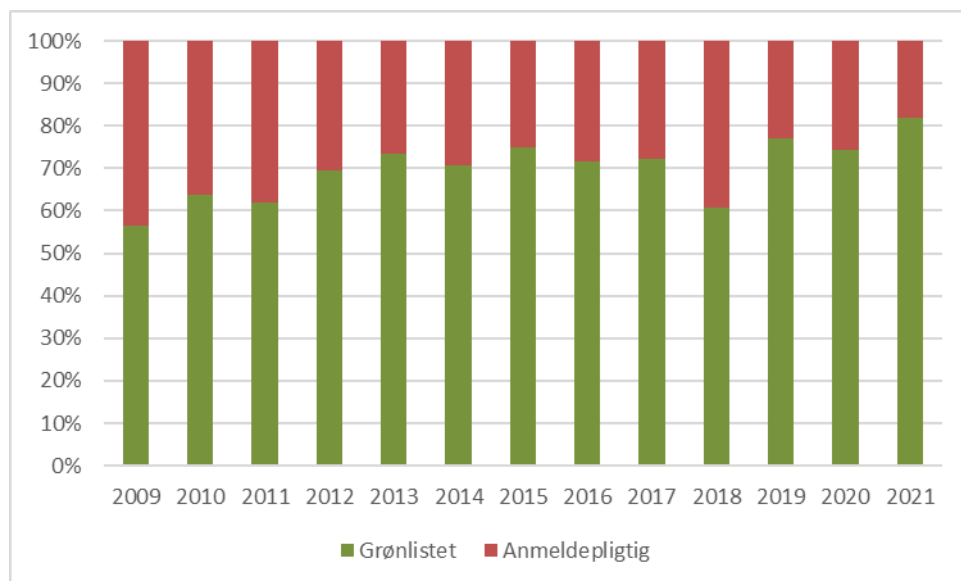
Tendenser omkring det observerede grønlistede affald.



Tendenser omkring det observerede anmeldepligtige affald



Øvrige tendenser i det observerede



Grønlistet affald udgør ca. 75% af de observerede transporter.

Af det grønlistede affald er følgende typer oftest forekommende:

B3020 - Papir og pap

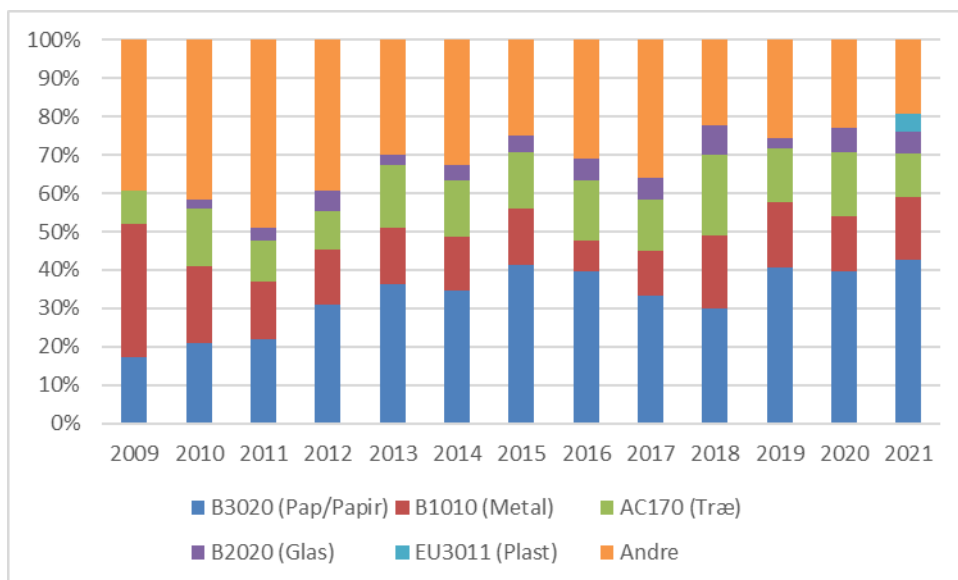
B1010 - Metal

EU3011 - Plast

B2020 – Glas

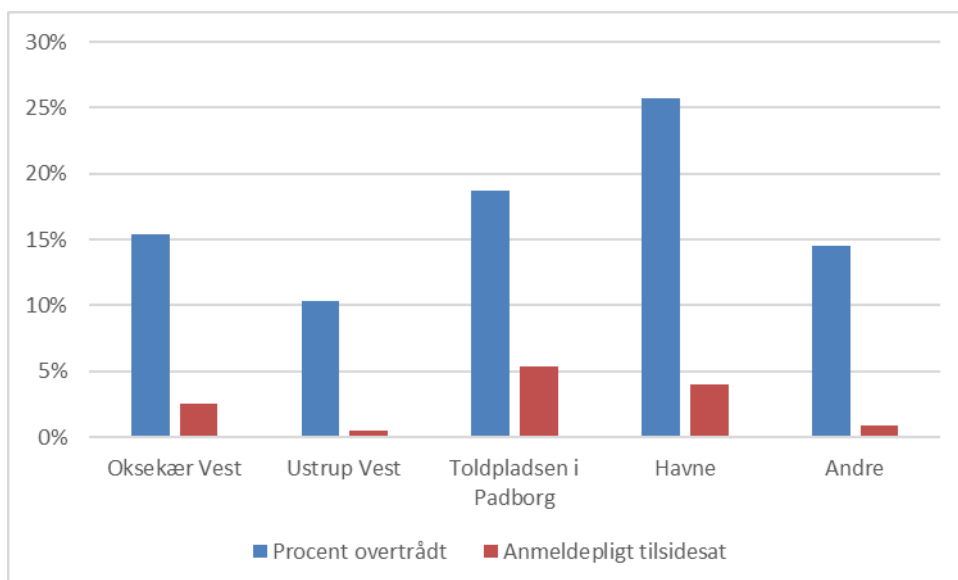
Af de anmeldeligt affald ses oftest:

AC170 - Træ



Geografiske forhold

Herunder fremgår antallet af ulovlige transporter konstateret, fordelt på hvor i landet styrelsen har ført kontrol fra 2009 til 2021. Havne er slået sammen til én kategori.



Bilag 2. Oversigt over relevant lovgivning og vejledninger

Lovgivning

Forordning nr. 1013/2006 om overførsel af affald (transportforordningen):

<https://eur-lex.europa.eu/legal-content/DA/TXT/HTML/?uri=CELEX:02006R1013-20180101&from=DA#toclid23>

Bekendtgørelse nr. 1031 af 27/05/2021 om overførsel af affald mv. (Import-/eksportbekendtgørelsen):

<https://www.retsinformation.dk/eli/lta/2021/1031>

Miljøbeskyttelsesloven:

<https://www.retsinformation.dk/eli/lta/2022/100>

Affaldsbekendtgørelsen:

<https://www.retsinformation.dk/eli/lta/2021/2512>

Regulering af grønlistet affald til IKKE OECD-lande:

<https://mst.dk/affald-jord/affald/import-og-eksport-af-affald/groenlistet-affald/groenlistet-affald-til-ikke-oecd-lande/>

Information om grønlistet affald:

<https://mst.dk/affald-jord/affald/import-og-eksport-af-affald/groenlistet-affald/er-mit-affald-groenlistet/>

Information om anmeldelsespligtigt affald:

<https://mst.dk/affald-jord/affald/import-og-eksport-af-affald/om-anmeldepligtigt-affald/er-dit-affald-anmeldepligtigt/>

Listen over Y- og H-koder:

<http://mst.dk/media/mst/Attachments/YogHkoder1.doc>

Vejledning

Correspondent Guidelines:

[Waste shipments correspondents' guidelines - European Commission \(europa.eu\)](https://ec.europa.eu/waste/correspondent-guidelines)

Miljøstyrelsens hjemmeside om import og eksport af affald:

<https://mst.dk/affald-jord/affald/import-og-eksport-af-affald/>

EU-hjemmeside om import og eksport af affald:

<http://ec.europa.eu/environment/waste/legislation/index.htm>

EU Kommissionens udgivelse af FAQ dokument (ofte stillede spørgsmål):

<http://ec.europa.eu/environment/waste/shipments/pdf/faq.pdf>

Generel information, love og regler, samt bødestørrelser ved ulovlige transportere:

<https://mst.dk/affald-jord/affald/import-og-eksport-af-affald/generel-information-love-og-regler/>

Vejledende udtalelser og afgørelser om affald:

<https://mst.dk/affald-jord/affald/vejledende-udtalelser-og-afgoerelser-om-affald/>

Bilag 3. Risikovurdering af affaldsstrømme

For at kunne målrette tilsynsindsatsen mod de vigtigste affaldsstrømme har Miljøstyrelsen foretaget en første risikovurdering af forskellige affaldsstrømme. Miljøstyrelsen har taget udgangspunkt i den liste, IMPEL har udarbejdet over relevante affaldsstrømme²⁹, men styrelsen har løbende tilrettet prioriteringen, så den er målrettet affaldsstrømmene, der er relevante for overførsel af affald til og fra Danmark lige nu. Risikovurderingen ser ud som følger:

| Høj risiko | Mellem risiko | Lav risiko |
|---|---|---|
| <ul style="list-style-type: none">• WEEE• Blandet affald• Plastaffald• Dæk og udtjente køretøjer• RDF-affald (Refuse Derived Fuel) og SRF-affald (Solid Recovered Fuel) | <ul style="list-style-type: none">• Spildevand og slam• Bygge-anlægsaffald• Metalaffald og rester fra jern og ikke-jernholdigt metaller• Spildolie• Restprodukter fra affaldsforbrænding• Affaldstræ | <ul style="list-style-type: none">• Kemikalieaffald, medicin og gødning• Animalske biprodukter• Tekstilaffald• Papir og pap• Glasaffald• Kunstgræs |

Risiko for de enkelte affaldsstrømme er vurderet på baggrund af affaldsstrømmens generelle indhold af problematiske stoffer, dens volumen, Miljøstyrelsens egne og internationale erfaringer (eller manglende erfaringer) om typiske behandlingsanlæg, mistanke om forkert klassificering, erfaringer med tyveri på især værdifulde affaldsstrømme m.v. Nedenfor gives en kort introduktion til og vurdering af affaldsstrømmene i højrisiko-kategorien.

Udfoldelse af affaldsstrømmene i højrisiko-kategorien

Elektronikaffald/ WEEE (Waste (of) Electrical and Electronic Equipment)

Elektronikaffald stammer fra husholdninger og industrien, og omfatter også behandlet elektronikaffald, samt apparater, der indeholder ozonlagnedbrydende stoffer eller fluorholdige drivhusgasser. Der kan være et overlap med affaldsstrømmene "metalaffald" og plastaffald. Hvorvidt elektronikaffald skal klassificeres som grønlistet eller anmeldeligt affald afhænger af bl.a. indholdsstofferne og den forudgående behandling inden overførslen. Transporterne sker oftest i lastbil eller med container. En vurdering af om elektrisk udstyr er affald eller et produkt vil bl.a. afhænge af, om det er funktionsdueligt og tidssvarende. Hvis der er tvivl herom, skal den, der står for overførslen, medbringe en funktionsduelighedstest for hvert enkelt produkt, samt undersøge om det indeholder stoffer som ikke længere er tilladte at videresælge. Et eksempel på et fungerende produkt, som betragtes som affald ved eksport, kan være et køleskab som fungerer, men som indeholder en CFC-gas og som derfor ikke er tilladt at overføre eller videresælge.

Elektronikaffald/WEEE prioriteres fordi, det er en fraktion, som kan indeholde miljøfarlige stoffer som f.eks. bly og kviksølv. Det er derfor vigtigt, at WEEE bliver behandlet miljømæssigt forsvarligt. Flere internationale studier og Miljøstyrelsens egne erfaringer peger desuden på, at der sker mange ulovlige transporter med elektronikaffald/ WEEE til ikke OECD lande. Et samarbejde med Toldstyrelsen om udvikling af relevante risikoprofiler vil bl.a. være et relevant indsatsområde.

²⁹ IMPELs "Guidance on Effective Waste Shipment Inspection Planning (Draft: 20 October 2016), Annex C: List of relevant waste streams

Blandet affald

Blandet affald stammer fra industrien, kommunalt affald, husholdningsindsamlet plast samt stort brændbart affald. Denne affaldsfraktion transporteres hovedsagligt i lastbil og importeres typisk til Danmark fra Tyskland og Norge til forbrænding på de danske forbrændingsanlæg.

Blandet affald prioriteres på grund af den blandede og meget varierende sammensætning af f.eks. træ, plast, gulvresten og andre ting, hvilket oftest vil gøre det anmeldeligt og kan indebære en miljømæssig risiko for at affaldet kan indeholde stoffer eller materialer, som behandlingsanlæggene ikke må eller kan behandle. Blandet affald kan således også overlapper med stort alle andre affaldstyper.

Plast

Plastaffald stammer fra mange forskellige kilder, og kan have forskellig sammensætning. Det kan være plast fra emballage, herunder emballering af kemikalier, restprodukter, plast fra bygge- og anlægsaffald, landbrugsplast samt husholdningsindsamlet plast.

Plast prioriteres fordi det forekommer i store mængder, hvoraf stort set alt eksporteres. Det er Miljøstyrelsens erfaring, at plast er en fraktion, hvor klassificeringen som grønlistet eller anmeldeligt giver udfordringer for aktørerne. Der er også eksempler på, at Miljøstyrelsen og kommuner klassificerer plast forskelligt i forbindelse med vurdering af, om der er foregået en overtrædelse af Transportforordningen. Plastaffald har især været et fokusområde siden reglerne for det grønlistede plastaffald blev skærpet 1. januar 2021. Dette resulterede også i udarbejdelsen af en EU guideline om klassificering af plastaffald. Det er dog stadig Miljøstyrelsens vurdering, at der er behov for mere vejledning og som indsatsområde vil Miljøstyrelsen have fortsat dialog med branchen om korrekt klassificering.

Dæk og udtjente biler

Dæk og udtjente biler (skrotbiler) prioriteres, fordi det er en fraktion, hvor der er eksempler på overtrædelser med dæk- og skrotningspræmie. Miljøstyrelsen har således set konkrete tilfælde, hvor der importeres brugte dæk til Danmark, hvorefter der indkasseres godtgørelse. Tilsvarende er der eksempler på, at biler, hvor der er udbetalt skrotningspræmie, bliver solgt videre til udlandet eller eksporteres til miljømæssig uforvarlig behandling. Miljøstyrelsen vil have fokus på disse eksporter i samarbejde med Toldstyrelsen og Miljøordning for biler.

RDF-affald (Refuse Derived Fuel) - SRF - affald (Solid Recovered Fuel)

RDF-affald og SRF-affald er sorteret husholdningslignende affald fra husholdninger eller erhverv (brændbart affald). Affaldet har undergået en sortering med henblik på udsortering af genvendelige materialer og organisk materiale. Affaldet importeres til Danmark typisk fra England, Tyskland, Skotland, Irland, og Norge til danske forbrændingsanlæg. Der er tale om anmeldeligt affald som oftest transporteres med skib til en havn, hvor det nogle gange oplagres inden det fragtes videre derfra til forbrændingsanlægget med lastbil. Affaldet er som regel emballeret som baller med plast omkring.

RDF-affald prioriteres for at sikre tilstrækkelig udsortering af ikke-forbrændingsegne materialer. Affaldets fugtighed og hygiejne forhold kan også give problemer ved behandlingen, da det kan give udfordringer med røggasrensning og slagge. Et indsatsområde kan være afklaring af, om EAK koderne 19 12 10 og 19 12 12 beskriver affaldet fyldestgørende, eller om der i stedet bør anvendes EAK kode 20 03 01.



Miljøstyrelsen
Tolderlundsvej 5
5000 Odense C

www.mst.dk
mst@mst.dk
impeks@mst.dk