

# Natura 2000-handleplan

## Åmose, Tissø, Halleby Å og Flasken

Natura 2000-område nr. 157

Habitatområde H138

Fuglebeskyttelsesområde F100



Fotograf: Klaus Pedersen, 2010

# Indholdsfortegnelse

Indholdsfortegnelse .....	2
Baggrund .....	3
Sammendrag af den statslige Natura 2000-plan .....	4
Mål for planperioden.....	6
Forventede metoder og forvaltningstiltag .....	8
Prioritering af den forventede forvaltningsindsats .....	11
Forventet effekt .....	13
Særlig Miljøvurdering – SMV .....	17
Bilag 1: Naturtyper og arter på udpegningsgrundlag.....	18
Bilag 2: Fordeling af indsats mellem handleplan-myndigheder og offentlige lodsejere .....	20
Bilag 3: Kort med kortlagte naturtyper samt potentielle områder for ny habitatnatur .....	22
Bilag 4: Resumé af plejeplan for Naturstyrelsens arealer i Natura 2000-område N157.....	23
Bilag 5: Forklaring af Natura 2000-begreber m.m. ....	25

## **Titel:**

Natura 2000-handleplan Åmose, Tissø Halleby Å og Flasken

## **Udarbejdet af:**

Naturstyrelsen, Haraldsgade 53, 2100 København Ø.  
Kalundborg Kommune, Plan Byg og Miljø, Højvangen 9, 4470 Svebølle.

## **Hovedredaktion:**

Peter Jannerup, Kalundborg Kommune

## **Forsidefoto:**

Foråret 2010: Et parti af Lille Åmose med Øvre Halleby Å i forgrunden og Madesø i baggrunden.  
Fotograf: Klaus Pedersen.

**Kort:** Copyright (c) Kort- og Matrikelstyrelsen

**ISBN nr.:** 978-87-7279-528-7

Må citeres med kildeangivelse.

## Baggrund

Der er udarbejdet statslige Natura 2000-planer for 246 Natura 2000-områder, som kan findes her: [Natura 2000-plan](#).

Denne handleplan er en udmøntning af Natura 2000-plan for område nr. 157: Åmose, Tissø, Halleby Å og Flasken.

Handleplanen er udarbejdet af Naturstyrelsen og Kalundborg Kommune.

Kommunen er ansvarlig for de dele af handleplanen, der vedrører kommunens geografiske område på land og kystnære områder - bortset fra skovbevoksede, fredskovspligtige arealer. Hver kommune sikrer gennemførelse for sit område inden udgangen af år 2015.

Naturstyrelsen er ansvarlig for de dele af handleplanen, der vedrører de skovbevoksede, fredskovspligtige arealer. Naturstyrelsen sikrer gennemførelse af disse dele af handleplanen inden udgangen af år 2021.

Naturstyrelsen er desuden offentlig lodsejer i Fællesfolden ved Flasken og ved Fugledegård på vestbredden af Tissø. For disse områder gennemfører Naturstyrelsen Natura 2000-planen direkte i sine drifts- og plejeplaner. Der er resumé af drifts- og plejeplan i bilag 4. Herudover indgår denne drifts- og plejeplanlægning for offentlige arealer kun i handleplanens bilag 2.

Handleplanen er udarbejdet med hjemmel i miljømålsloven (lovbekendtgørelse nr. 932 af 24/09/2009), bekendtgørelse nr. 1117 af 25/11/2011 om kommunalbestyrelsernes Natura 2000-handleplaner og bekendtgørelse 1116 af 25/11/2011 om tilvejebringelse af Natura 2000-skovplanlægning.

Det fremgår af lovgivningen:

- at en handleplan skal indeholde:
  - en prioritering af handleplan-myndighedens forventede forvaltningsindsats i planperioden
  - en angivelse af mål og forventet effekt for de enkelte aktiviteter
  - de forventede metoder og forvaltningstiltag, som handleplan-myndigheden vil tage i brug for at forbedre naturtilstanden eller fastholde gunstig bevaringsstatus
- at en handleplan ikke må stride imod retningslinjer fastsat i den statslige Natura 2000-plan.
- at en handleplan skal være så konkret, at dens gennemførelse kan vurderes.
- at handleplanen ikke må foregribe det præcise indhold af de aftaler eller afgørelser, der træffes i forhold til den enkelte lodsejer i forbindelse med gennemførelse af handleplanen.

Alle myndigheder skal i deres arealdrift, naturforvaltning eller ved udøvelse af deres beføjelser i henhold til lovgivningen i øvrigt lægge Natura 2000-planen og -handleplanen til grund.

I handleplanen anvendes en række Natura 2000-begreber m.m., som er defineret nærmere i bilag 5.

## **Sammendrag af den statslige Natura 2000-plan**

Natura 2000-område nr. 157: Åmose, Tissø, Halleby Å og Flasken.

### **Områdebeskrivelse**

Området er beliggende syd og sydøst for Kalundborg og strækker sig fra Lille Åmose i nord omkring den øvre del af Halleby Å, over Tissø og herfra langs nedre del af Halleby Å, øvre del af Bøstrup Å med Hallenslev mose og til Flasken, der er Halleby Ås udløb i Storebælt. I nord grænser området op til Natura 2000-område nr. 156, Store Åmose, Skarresø og Bregninge Å. Se også kortet på bilag 3.

Lille Åmose og Hallenslev Mose består begge overvejende af uopdyrkede arealer, men har tidligere været anvendt til tørvegravning. Store dele af arealerne ved Bjerge Enge og nedre Halleby Å er afgræssede enge og strandenge med rester af afsnørede åløb. Halleby Ås udmunding i Storebælt er et af de få naturlige og uregulerede åudløb på Sjælland. Udløbet er omgivet af fine strandenge som bl.a. er ynglelokalitet for strandtudse og er et vigtigt rasteområde for gæs.

Det samlede areal er på ca. 3.300 ha, hvoraf selve Tissø udgør 1200 ha.

I Natura 2000-området er der kortlagt ca. 160 ha med habitatnaturtyper, primært lysåbne naturtyper, imens skovnaturtyper både er arealmæssigt mindre og langt færre i antal. Sønaturtyper bidrager kun lidt til arealet, kortlægningen af disse er først begyndt i de seneste år.

### **Vigtigste naturværdier**

Området omkring Tissø, Lille Åmose, Halleby Å og Flasken er udpeget for at beskytte en lang række forskellige naturtyper herunder bl.a. strandeng, rigkær, tørt kalksandoverdrev, tidvis våd eng, grøn klit, skovnaturtyper, søer, vandløb og flodmunding.

Området er ligeledes udpeget for at beskytte levesteder for den lille fisk pignsmerling, stor vandsalamander og odder.

Tilsvarende er Lille Åmose, Tissø og Hallenslev Mose udpeget for at beskytte rastende fugle som bl.a. grågås, sædgås og sangsvane, og ynglefugle som f.eks. rørdrum, dværgterne og brushane.

### **Trusler mod områdets naturværdier**

Der er foretaget en tilstandsvurdering for de fleste af områdets naturtyper, og truslerne mod udpegningsgrundlaget er registreret.

Mange af de naturtyper, som området er udpeget for at beskytte, vurderes at være påvirket af atmosfærisk kvælstofdeponering (eutrofiering). Flere steder er der problemer som følge af tilgroning pga. manglende afgræsning ligesom afvanding og invasive arter er en trussel for naturværdierne flere steder i området.

Intensiv skovdrift kan medføre, at skovnaturtyper forringes eller ødelægges, eller at skovnaturtyper konverteres til skovnaturtyper, der ikke er omfattet af habitatdirektivet.

### **Målsætning**

Den overordnede målsætning er, at Lille Åmose, Tissø, Halleby Å og Flaskenområdet skal udgøre et vandsystem med en sammenhængende natur af god kvalitet. Tissø og vandløbene omkring skal have en god vandkvalitet, og der skal sikres store græssede arealer af god naturkvalitet, eksempelvis

som yngleområde for brushane. Tilsvarende skal området udvikles med lokaliteter som opfylder forudsætningerne for stabile bestande af bl.a. odder og dværgterne.

Området skal endvidere rumme tilstrækkeligt med gode raste- og fourageringsområder for bl.a. gæs og svaner.

### Indsats

Oversigt over væsentlige indsats til gennemførelse af denne plan:

Indsats	Stort omfang	Mindre omfang	Undersøges nærmere	Ikke anvendt
Rydning, fjernelse af uønsket opvækst Herunder bekæmpelse af invasive arter	X			
Forbedring af hydrologi Fx ved at standse dræning, genoprette vandløb, fjerne diger	X			
Ekstensiv drift Fx indførsel eller opretholdelse af græsning, høslæt mm.	X			
Sikring af arealer Sikring af natur der ikke pt. er beskyttet (fx stenrev og skovnatur)	X			
Reducere forstyrrelser Fx færdsel, sejlads og jagt		X		
Forbedring/sikring af levesteder Fx ved etablering af vandhuller, sikring af redetræer eller større fouragerings- eller yngleområder	X			

Indsatsen vil helt overvejende dreje sig om sikring af eller genindførelse af lysåbne forhold vha. rydning og afgræsning af naturtyperne. Der foretages herved en sammenkædning af forekomsterne af lysåbne naturtyper (især overdrev og rigkær), hvor det naturmæssigt er muligt

Der vil også gøres en betydelig indsats for at retablere naturlige hydrologiske forhold på lavbundsarealer samt for at forbedre de fysiske forhold i områdets vandløb.

Der sikres uforstyrrede yngle- og rasteområder for de udpegede arter (bl.a. odder, brushane og sædgås) med individuel hensyntagen til den enkelte arts sårbarhed overfor forstyrrelser.

Der gøres endvidere en indsats for bekæmpelse af invasive plantearter.

Indsatsen for skovene vil helt overvejende dreje sig om beskyttelse af skovarealerne, samt sikring af hensigtsmæssig skovnaturtypebevarende drift og pleje.

## Mål for planperioden

### (Natura 2000-planens indsatsprogram)

Natura 2000-planens indsatsprogram er bindende retningslinjer for handleplanen i første planperiode, og anvendes derfor som handleplanens mål. Dette indsatsprogram skal være gennemført med udgangen af år 2015, dog år 2021 for de skovbevoksede, fredskovspligtige arealer. Indsatsprogrammet vedrører alene naturtyper og arter, som er på udpegningsgrundlaget for Natura 2000-området, jf. bilag 1.

Indsatsprogrammet findes på side 24 i [Natura 2000-planen](#). Nedenfor vises et sammendrag:

#### Naturtyper

- Naturtyperne rigkær (7230) og tidvis våd eng (6410) sikres den mest hensigtsmæssige hydrologi i hele området og tilførsel af næringsstoffer til alle naturtyper reduceres, herunder fra dræntilløb og fodring.
- De lysåbne terrestriske naturtyper, navnlig hele forekomsten af tørt kalksandoverdrev (6120), sikres en hensigtsmæssig ekstensiv drift og pleje.
- Skovnaturtyper sikres en skovnaturtypebevarende drift og pleje. Der kan være tale om en dynamisk situation, hvor det ikke nødvendigvis er de samme forekomster, der over tid bidrager til sikring af en skovnaturtype. Desuden undersøges det nærmere, hvor der er behov for at skabe en mere hensigtsmæssig hydrologi i skovnaturtyper, og disse steder sikres den for skovnaturtyperne mest hensigtsmæssige hydrologi.
- Konstaterede forekomster af habitatnaturtyper, der ikke er omfattet af lovgivningen, sikres mod ødelæggelse.
- Forekomster af naturtypen ”flodmunding” sikres en fri, ureguleret dynamik.
- Invasive arter (især rynket rose) bekæmpes og deres spredning forebygges.
- Arealet af rigkær (7230) søges udvidet i størrelsesordenen 3-5 ha gennem etablering af hensigtsmæssig drift og evt. rydning af krat på potentielle rigkærsarealer og/eller på naboarealer til kortlagte rigkær
- Arealet af overdrev (6120 og 6210) søges, hvor det er fysisk muligt, udvidet ved etablering af græsning og evt. kratrydning på tidligere overdrevsarealer.

#### Arter

- Der sikres tilstrækkeligt med velegnede levesteder for odder, brushane, rørdrum, rørhøg, havørn, fiskeørn, pigsmørling, dværgterne og stor vandsalamander, herunder sikring i forhold til forstyrrelser med individuel hensyntagen til den enkelte arts sårbarhed.
- Naturlig hydrologi retableres på i størrelsesordenen 15-35 ha målrettet skabelsen af bedre livsbetingelser for brushane og odder, desuden vil fourageringsmuligheder og fødegrundlag for bl.a. rørhøg, rørdrum, brushane og odder blive forbedret ved sikring af hensigtsmæssig hydrologi, se ovenfor.

### **Indsatser som forventes gennemført via anden planlægning end handleplanen:**

*Husdyrgodkendelsesloven:* Reduktion af kvælstof-deposition fra luften på områdets habitatnaturtyper sker ved administrationen af denne lov.

*Vandplanen:* Regulering af tilførslen af næringsstoffer til (større) søer og vandløb og sikring af gode fysiske og kemiske forhold samt kontinuitet i naturtypen vandløb med vandplanter skal ske via Vandplanen. I første planperiode indeholder vandplanen dog ingen indsatser for bl.a. Tissø, Åmose Å og Nedre Halleby Å.

En del af Natura 2000-området og de kortlagte naturtyper er ejet af Naturstyrelsen, som selv udarbejder Natura 2000-plejeplan for sine arealer. Der er et resumé af denne planlægning i bilag 4 og Naturstyrelsens arealer indgår endvidere i bilag 2.

## Forventede metoder og forvaltningstiltag

Her angives de metoder og forvaltningstiltag, som forventes at skulle anvendes for at opfylde handleplanens mål (Natura 2000-planens indsatsprogram). Der angives dog *ikke* metoder og forvaltningstiltag for offentlige arealer, hvor lodsejerne selv udarbejder drifts- og plejeplaner for at gennemføre Natura 2000-planen. Der henvises til resuméerne af denne offentlige drifts- og plejeplanlægning i bilag 4.

Den konkrete indsats på et areal forventes i stort omfang udmøntet ved, at lodsejeren søger om tilskud fra en række særlige tilskudsordninger under Landdistriktsprogrammet. For nærmere information henvises til hjemmesider for [NaturErhvervsstyrelsen](#) og for skovbevoksede arealer, [Naturstyrelsen](#).

En pjece er udgivet, som giver overblik over støttemulighederne i Natura 2000-områder: Se <http://2.naturerhverv.fvm.dk/faktaark.aspx?ID=79827>

## Naturtyper

I tabel 1 angives de forventede metoder og forvaltningstiltag for *naturtyperne* på udpegningsgrundlaget, jf. bilag 1. Tabellen er inddelt i 3 grupper:

- Lysåbne naturtyper, inkl. sø- og vandløbsnaturtyper (se bilag 5)
- Skovnaturtyper (se bilag 5)
- Ny habitatnatur (dvs. forventede udvidelser af naturtyperne)

Hovedparten af arealet med naturtyper er kortlagt, og kan ses på hjemmesiden SagsGIS ([http://miljoegis.mim.dk/cbkort?profile=miljoegis\\_naturplaner2011](http://miljoegis.mim.dk/cbkort?profile=miljoegis_naturplaner2011)).

I tabel 1 er der et skøn over omfanget af de enkelte metoder og forvaltningstiltag for de kortlagte naturtyper samt et skøn over omfanget af ny habitatnatur. I den forbindelse skelnes mellem ”Igangværende indsats” og ”Behov for ny indsats”, da der i nogen tilfælde vil være igangværende plejeprojekter i Natura 2000-området, der bidrager til at opfylde handleplanens mål. Desuden indgår en del arealer med lysåbne naturtyper i dag i MVJ-aftaler, der binder arealerne til f.eks. græsning eller slæt. Ingen aftaler forløber dog i hele perioden, og MVJ-aftalernes vilkår til f.eks. udbindingstidspunkt, græsningstryk osv. er ikke nødvendigvis i overensstemmelse med hvad der må betegnes som ’hensigtsmæssig drift og pleje’ for den enkelte naturtype. MVJ-aftalearealer er derfor ikke regnet med som igangværende drift, men forholdet skal afklares nærmere i forbindelse med udmøntning af handleplanen.

Arealer angivet i tabel 1 er potentielle bruttoarealer, der vil blive undersøgt nærmere i planperioden med henblik på at vurdere gennemførlighed. Indsatsens præcise omfang i planperioden vil bero på en biologisk, teknisk og økonomisk vurdering og vil sikre Natura 2000-planens målopfyldelse ved at:

- o Arealer med disse naturtyper indenfor Natura 2000-området ikke går tilbage
- o Tilstanden samlet set ikke forringes i denne planperiode.



Tabel 1: Forventede metoder og forvaltningstiltag for naturtyperne.

Tabellen omfatter ikke offentlige arealer, hvor ejeren gennemfører Natura 2000-planen i egne drifts- og plejeplaner, se i bilag 2 og 4

Forventede metoder og forvaltningstiltag	Skøn over omfanget af:		
	Igangværende Indsats	Behov for ny indsats	Samlet indsats
<b>Lysåbne naturtyper:</b>			
Græsning eller høslæt	0 ha	Ca. 48 ha	Ca. 48 ha
Rydning af uønsket opvækst	0 ha	Ca. 2 ha	Ca. 2 ha
Forbedring af hydrologi	0 ha	Ca. 1 ha	Ca. 1 ha
Bekæmpelse af invasive arter	0 ha	Ca. 10 ha	Ca. 10 ha
<b>Skovnaturtyper:</b>			
<i>Skov med fredskovspligt:</i>			
Skovnaturtypebevarende drift og pleje	0 ha	Ca. 8 ha	Ca. 8 ha
Urørt skov	0 ha	0 ha	0 ha
Forbedring af hydrologi	0 ha	≤ 2 ha	≤ 2 ha
<i>Skov uden fredskovspligt:</i>			
Skovnaturtypebevarende drift og pleje	0 ha	Ca. 6 ha	Ca. 6 ha
Urørt skov	0 ha	≤ 1 ha	≤ 1 ha
Forbedring af hydrologi	0 ha	≤ 1 ha	≤ 1 ha
<b>Ny habitatnatur*:</b>			
Udvidelser af naturtyper	0 ha	Ca. 18 ha	Ca. 18 ha

\*I bilag 3 er der et kort, som viser potentielle områder for ny habitatnatur på ikke-statsejede arealer.

### Særligt for skovnaturtyperne:

- ❖ Træbevoksede moser, hvor vegetationen er opstået naturligt, er omfattet af naturbeskyttelseslovens § 3 eller skovlovens § 28. Det kan omfatte 91E0 Elle- og askeskov. Sådanne arealer er ikke medtaget under ”Igangværende indsats” i tabel 1, selvom beskyttelsen kan være tilstrækkelig.
- ❖ Behov for særlig indsats  
Generelt skal der være en særlig beskyttelsesindsats af skovnatur, der er i høj tilstand. Det skal bidrage til at bevare de ekstraordinære naturværdier. Se nærmere i bilag 5 under ”Skovnaturtypebevarende drift og pleje” og ”Urørt skov”.

Bruttoarealet for urørt skov er arealer i høj tilstand med bl.a. stor andel dødt ved, mens bruttoarealet for forbedret hydrologi er de mest tørre arealer med 91E0 Elle- og askeskov, der har fungerende grøfter.

### **Arter**

I tabel 2 angives de forventede metoder og forvaltningstiltag for *arterne* på udpegningsgrundlaget (jf. bilag 1) *udover* indsatsen for naturtyperne, som i mange tilfælde også vil gavne arterne.

Naturstyrelsen vurderer, at sikringen af skovnaturtyperne bidrager i tilstrækkeligt omfang til at sikre velegnede levesteder på fredskovpligtige skovbevoksede arealer for følgende skovlevende arter: stor vandsalamander, havørn og fiskeørn. Naturstyrelsen vurderer løbende, om der er behov for sikring mod forstyrrelse af havørns og fiskeørns ynglesteder.

Kommunen vurderer at arterne rørdrum, rørhøg og dværgterne allerede er sikret tilstrækkeligt mod forstyrrelser på fugleøer og i lukkede rørskovsområder, herunder i vildtreservatet i den østlige del af Tissø. Angående sikring af levesteder for pignmerling vurderer kommunen af tiltag i medfør af vandplanen (ændret vedligeholdelse på vandløbstrækningen Øvre Halleby Å) vil være med til at sikre artens levesteder.

Tabel 2: Forventede metoder og forvaltningstiltag for arter *udover* indsatsen for naturtyperne.\*

Forventede metoder og forvaltningstiltag	Skøn over omfanget af:		
	Igangværende indsats	Behov for ny indsats	Samlet indsats
Retablering af naturlig hydrologi til forbedring af livsbetingelser for brushane og odder	0	15-35 ha.	15-35 ha.

\* Omfatter ikke offentlige arealer, hvor ejeren gennemfører Natura 2000-planen i egne drifts- og plejeplaner. Se bilag 4.

## Prioritering af den forventede forvaltningsindsats

Indsatsen i 1. planperiode skal standse tilbagegangen for naturtyper og arter på udpegningsgrundlaget. I Natura 2000-planen er dette mål udmøntet i fire sigtelinjer:

1. Sikring af tilstanden af eksisterende naturarealer og arter
2. Sikring af de små naturarealer
3. Sikring af naturtyper og levesteder som ikke er beskyttede
4. Indsats for truede naturtyper og arter

De fire sigtelinjer lægger niveauet for den indsats, som handleplanmyndighederne skal gennemføre, og er udtryk for den nationale prioritering i 1. planperiode (2010-2015).

I første planperiode gælder indtil videre den med Grøn Vækst afledte nationalpolitiske præmis om frivillighed i Natura 2000-indsatsen, hvilket også er baggrunden for økonomiaftalen for 2013 mellem regeringen og KL, der lægger de økonomiske rammer for den kommunale Natura 2000-indsats.

Prioriteringen tager derfor udgangspunkt i at indsatserne primært gennemføres med frivillige aftaler med lodsejerne. Inddragelse af lodsejere og fremkommelighed i projekterne er derfor centralt for gennemførelse handleplanens indsatser, imens omfanget af anvendelse af naturbeskyttelseslovens bestemmelser (§ 19c-g) forudsættes at være beskedent.

Grundlaget for at prioritere mellem de enkelte arealer og indsatser findes desuden i den DEVANO-kortlægning der er foretaget af arealer med habitatnaturtyper i årene 2004-5, for skovnaturtyperne dog i de efterfølgende år.

Her beskrives de dele af indsatsprogrammet, som handleplanmyndighederne forventes at prioritere og gennemføre i handleplanens planperiode, hvilket vil sige årene 2013-2015.

### Lysåben natur:

Målsætningen for Natura 2000-området lægger særlig vægt på at sikre og udvide arealer med overdrevsnaturtyperne (*kalkoverdrev (6210)*, *surt overdrev (6230)*, *tør kalksand-overdrev (6120)*) samt kærtyperne *rigkær (7230)* og *tidvis våd eng (6410)*. Indsatsen kan for overdrevene bestå i at sikre ekstensiv drift og i at udvide og sammenkæde arealerne ved at inddrage de mellemliggende arealer i driften, hvor dette ikke allerede er tilfældet. Både rydning og nyhegning kan derfor være aktuelt, i andre tilfælde kan det være tilstrækkeligt at sikre eller optimere en igangværende græsningsdrift. For de våde naturtyper skal der, udover optimering og udvidelser af driften som nævnt ovenfor, sikres gode hydrologiske forhold, i nogen tilfælde skal bedre hydrologi direkte fremmes ved en aktiv indsats. Indsatser på naboarealer er relevante f.eks. hvor der tidligere har været rigkærvegetation, eller hvor de naturgivne forhold vurderes at være til stede, men hvor tidligere tiders vegetation ikke er dokumenteret. Kortlægningen af Natura 2000-området viser det største behov på arealerne langs bredden af Tissø, men både kærnaturtyper og overdrevsarealer findes også længere nede af Halleby Å.

Det prioriteres desuden højt at gennemføre indsatser på de arealer hvor kortlægningen har afsløret høj artstilstand og lav strukturtilstand. På disse arealer findes (flere) karakteristiske og højt værdisatte plantearter for den enkelte naturtype, samtidig med at de strukturelle forhold, der kan karakterisere et naturareal i uberørt eller velfungerende stand, er under pres eller fraværende. På disse arealer er der overhængende fare for at de nævnte arter forsvinder, fordi forholdene ikke længere passer til disse ofte meget følsomme plantearter, omvendt kan en indsats overfor de negative strukturer medføre en umiddelbar sikring af naturværdierne. Indsatserne prioriteres først på arealer, hvor indsatsen vurderes at ville give en væsentlig bedring i naturtilstanden, jf. de indikatorer, der vises på PRIOR-hjemmesiden (<http://prior.dmu.dk/>). Ud fra kortlægningen kan der navnlig peges på et behov for indsats på den nedre del af Halleby Å.

### **Skovnaturtyper:**

#### **Tidlig opsøgende/faciliterende indsats over for særlige lodsejergrupper:**

- a. Lodsejere med en stor andel af områdets skovnatur-forekomster i høj tilstand.
- b. Lodsejere med en stor andel af områdets arealer med den EU-prioriterede skovnaturtype: *91E0 Elle- og askeskov*.
- c. Lodsejere med et stort areal med skovnaturtyper.

Som for de lysåbne typer prioriteres indsatser på arealer uden fredskovpligt på de arealer hvor kortlægningen har afsløret høj artstilstand men lav strukturtilstand. *Sikring af arealer uden skovdrift*: kan ske på skovnaturarealer, som længe har været uden eller med begrænset hugst og anden skovdrift. Arealerne, særligt de der er kortlagt til skovtilstand I søges om muligt udlagt til urørt skov.

Skovnaturtyper er kun påvist i et forholdsvist beskedent omfang i området, navnlig i Lille Åmose og langs østbredden af Tissø, se f.eks. PRIOR-hjemmesiden (<http://prior.dmu.dk/>).

### **Arter:**

Den væsentligste del af indsatsen for arterne i Natura 2000-området sker indirekte i form af den indsats, der sikrer naturtyperne og dermed også arternes levesteder.

Som en særlig indsats der skal tilvejebringe levesteder for brushane (der pt. ikke yngler i Natura 2000-området) og give bedre levemuligheder for odder er det prioriteret at sikre naturlig hydrologi på et areal af 15-35 ha. Fokus er for denne særlige artsindsats rettet mod ånære arealer langs Halleby Å og Bøstrup Å.

## Forventet effekt

Her beskrives den forventede naturmæssige effekt ved at gennemføre de enkelte aktiviteter. Den faktiske naturmæssige effekt for naturtyper og arter vil løbende blive fulgt i det nationale overvågningsprogram, NOVANA.

Overordnet set skal indsatsen opveje, eller i det mindste afbøde, skaderne af de grundlæggende problemer for bevarelsen af natur i Danmark:

- Der er for lidt vand, forstået som arealer med et naturligt, terrænnært og evt. periodisk dækkende, vandspejl. Problemet gælder selvsagt våde naturtyper, både lysåbne og skovnaturtyper
- Der er for lidt ekstensiv drift (græsning og anden pleje) af lysåbne naturtyper, hvilket medvirker til tilgroning, både med konkurrencesterke, høje urter og med vedplanter
- Arealerne er for små og for spredte til at de i sig selv kan opretholde naturtilstanden, både gældende lysåben natur og skov
- Der er for lidt kontinuitet, f.eks. permanente græsningsfolde og mangel på dødt træ i skovene
- For arter kan forstyrrelser være af afgørende betydning for bestandene
- Invasive arter kan give yderligere pres på de bestående naturværdier

Yderligere et væsentligt problem, nemlig næringsstofbelastning, behandles ikke direkte af indsatserne i planperioden, men håndteres dels af Vandplanen og dels af gældende lovgivning, f.eks. husdyrgodkendelsesloven (eksempelvis med krav til ammoniakudledning) og naturbeskyttelsesloven (eksempelvis om fodring i småsøer).

Endelig behandles problemer som forårsages af klimaændringer og havstigninger slet ikke i denne handleplan.

### Lysåbne naturtyper:

#### - *Forbedring af hydrologi*

Kær og enge er naturtyper der er afhængige af grundvand i rodzonen og evt. periodisk vanddækning, typisk i vinterperioden. Ved dræning kan vandet fjernes, og arealerne vil så typisk kunne opdyrkes, i nogen tilfælde kun i en periode indtil mosetørven er forbrændt og arealet atter har sat sig ned i nærheden af grundvandsspejlet. For de naturlige plantesamfund betyder dræningen at artssammensætningen ændres markant: Dels vil arealet være åbnet for plantearter der ikke har de oprindelige arters tilpasning til vandmættet jordbund, dels vil den øgede omsætning i jordlagene over vandspejlet betyde større tilgængelighed af næringsstoffer, hvilket fremmer nogle få, højt voksende og konkurrencesterke arter. Tilvoksningen med høje urter (eller vedplanter) har også afgørende negativ indflydelse på en række dyrearter, der har deres levested i kær og enge. For at genskabe de oprindelige plantesamfund kan det være nødvendigt at afbryde dræn og grøfter for at gøre f.eks. lavtliggende engpartier vådere. I nogle tilfælde vil det være nødvendigt at føre næringsholdigt drænvand fra højereliggende markarealer uden om naturarealerne for ikke at belaste yderligere med næring. Ændringerne kan i nogle tilfælde betyde at driften må ekstensiveres, da dele af arealet fremefter kun vil være tilgængeligt for græsningsdyr i den tørreste årstid, og arealerne derfor kan være i fare for at gro til.

Vandmættet jordbund vil dog i sig selv begrænse indvandringen af langt de fleste vedplanter, og den samlede, forventede effekt af forbedringer af hydrologien er en sikring af de våde naturtyper, hvilket igen vil betyde forbedre levevilkår for en række dyrearter.

- ***Rydning af uønsket opvækst***

Hvor tidligere afgræssede folde er tilgroet med krat eller træer, der bortskygger og fortrænger den oprindelige, lysåbne vegetation, vil genoptagelse af ekstensiv græsning kræve en større eller mindre rydningsindsats. Rydningen kan dels være nødvendig for overhovedet at muliggøre hegning, dels vil det som regel være hensigten at genskabe det størst mulige areal med græs- eller urtedomineret vegetation, da afgræsningen dermed bliver mere bæredygtig, både naturmæssigt og i økonomisk forstand. Da gamle krat og træer i sig selv kan have en stor biologisk værdi og desuden kan give læ for kreaturer og andre græsningsdyr, er det ikke alle vedplanter i en græsningsfold der er uønskede. Rydningerne skal først og fremmest fjerne den yngre opvækst, der har udviklet sig siden græsningsophør, i nogen tilfælde vil det dog være nødvendigt at gennembryde ældre krat for at skabe sammenhæng i en større græsningsfold. En særlig type rydning vil rette sig mod invasive arter og 'problem-arter', hvoraf de førstnævnte i princippet skal udraderes totalt. I praksis vil det ofte kun være muligt at holde arterne nede på et acceptabelt niveau med en årelang, gentaget indsats og som støtte til græsning eller slæt (se nedenfor). Også andre rydninger skal nogle steder holdes ved lige, da dannelse af rodskud kan være et problem, ligesom rydningerne nogle steder kan føre til en lokal næringsbelastning i en periode, hvor lys og et varmere mikroklima medfører omsætning af de visne blade (førne) der lå samlet under krattet. Stød og roddele nedbrydes langsomt og frigiver også næringsstoffer over en længere periode. Den forventede effekt af rydningerne i sig selv er primært at skyggende krat og trævækst fjernes fra lysåben vegetation. Rydningerne muliggøre desuden den ekstensive drift der skal sikre naturværdierne fremover (se nedenfor).

- ***Græsning eller høslæt***

Hovedparten af de lysåbne naturtyper (strandenge, overdrev, heder, enge, lysåbne mosetyper, undtaget er f.eks. skovmoser og rørskove) er betinget af drift så som afgræsning eller høslæt, der vedvarende holder vegetationen lav og lysåben, hvilket sorterer i vegetations sammensætningen til fordel for en gruppe særligt græsningstolerante arter. Dette vil igen fremme særlige grupper af dyrearter knyttet til dels planterne, dels til levesteder med det særlige, ofte varme, mikroklima der findes under lysåbne forhold. Græsning og høslæt virker desuden ved til stadighed at fjerne materiale og dermed næringsstoffer, hvilket har stor betydning i forhold til de næringsfølsomme arter, der er presset i det moderne landbrugsland der indebærer stærkt forøget næringstilgængelighed. Høslæt er et redskab der effektivt kan fjerne et overskud af næringsstoffer fra et område og dermed genskabe den naturlige næringsfattige tilstand, ligesom høslættet tilgodeser de små lysfølsomme arter som ved afgræsning. Høslæt efterlader imidlertid en plan og ensartet flade, og er eksempelvis ikke velegnet på arealer med gul engmyre. På arealer, der allerede er plane er høslæt vel nok den bedste metode til at nedbringe et næringsstofoverskud.

Den samlede, forventede effekt af driften er at sikre de lysåbne naturtyper.

- ***Afskrælning eller afbrænding***

Disse metoder er navnlig egnede på hedearealer, hvor næringsophobning igennem årtier har medført at lyngen fortrænges af især græsarter. Afbrænding kan også anvendes på overdrev, hvor græsvegetationen er blevet for tæt og højt voksende og det ønskes at fremme lavtvoksende urter. Både afbrænding og afskrælning kan fjerne størstedelen af den opbyggede biomasse, og

nye lyngplanter og andre stærkt næringsfølsomme plantearter kan efterfølgende spire frem på råjorden. Som plejeindsats efterligner metoderne den drift hederne havde i gamle dage, og plejen kan tilrettelægges så konsekvenserne for dyrelivet bliver mindst mulige. Den samlede, forventede effekt er derfor en sikring af både naturtyperne og af de organismer der er knyttet til levestederne.

### **Skovnaturtyper:**

#### **- Skovnaturtypebevarende drift og pleje**

Med den *skovnaturtypebevarende drift og pleje* beskyttes skovnaturtyperne mod gødskning, sprøjtning og yderligere afvanding. I nogle tilfælde etableres mere naturlige vandstandsforhold. Der sikres nogle af de naturmæssigt vigtige strukturer, f.eks. vedvarende skovdække, en vis andel uforstyrret jordbund, hule og døde træer. De karakteristiske træarter for skovnaturtyperne fremmes, og invasive arter kan bekæmpes. I særlige tilfælde plejes skovnaturtyperne med gamle driftsformer såsom skovgræsning og stævning. Den samlede forventede effekt er en sikring af skovnaturtyperne. Arter som f.eks. stor vandsalamander vil få forbedret deres levesteder i kraft af bevaring af træer med hulheder samt dødt ved. Sikring af redetræer for fuglearter som havørn og fiskeørn kan desuden være en del af den skovnaturtypebevarende drift og pleje.

#### **- Urørt skov**

Udlæg til urørt skov sikrer fri dynamik og andre naturlige processer i skovens økosystem. Der vil efter en (længere) årrække typisk være mere dødt ved, flere store og hule træer, en uforstyrret jordbund samt mere naturlig hydrologi. På sigt vil der kunne ses en effekt på den flora og fauna, der er tilknyttet disse naturforhold. Den samlede forventede effekt er en sikring af skovnaturtyperne og de særlige strukturer, som knytter sig til urørt skov. Hovedparten af de skovlevende arter vil få forbedrede levesteder ved udlæg til urørt skov.

#### **- Forbedring af hydrologi i skov**

Lukning af grøfter, fjernelse af drænrør mv. kan være afgørende plejetiltag for fugtige skovnaturtyper som elle- og askeskov samt for visse skovlevende arter. Effekten af mere naturlige vandstandsforhold i skovnaturtyperne vil typisk være, at de karakteristiske fugtigbundsplantearter knyttet til skovnaturtyperne bliver mere dominerende og flere arter genindvandrer. Samtidig vil førnelaget blive genopbygget, hvorved CO<sub>2</sub> lagres og næringsstoffer tilbageholdes. Arter som f.eks. stor vandsalamander vil typisk nyde godt af forbedret hydrologi, der kan give både flere levesteder og bedre kvalitet af de enkelte levesteder. Andre arter som odder kan mere indirekte blive tilgodeset, da øget vandstand kan medføre mindre færdsel i et område, og dermed færre forstyrrelser.

### **Ny habitatnatur:**

#### **- Udvidelser af naturtyper**

Udlægning af nye arealer med henblik på at fremme habitatnatur skal typisk sammenbinde små, fragmenterede forekomster af naturtyperne og/eller udvide arealet af truede naturtyper, der kan siges at være truet som direkte følge af at det aktuelle areal ikke er af en bæredygtig størrelse. Udvidelsen af naturtyper vil samtidig øge det areal der udgør levestederne for truede arter.

Hvis udvidelserne sker på arealer med et stort potentiale for genskabelse af naturtyper, vil der med den nødvendige førstegangsindsats (forbedring af vandstandsforhold, rydning mv.) og løbende pleje (afgræsning og/eller høslæt) kunne udvikles ny habitatnatur på relativt få år. Det kan f.eks. være arealer, der tidligere har rummet naturtypen og som ligger i nær tilknytning til

eksisterende arealer med naturtypen. Hvis udvidelsen derimod foregår på tidligere landbrugsjord, der generelt vil være velgødsket og drevet landbrugsmæssigt gennem en kortere eller længere årrække, vil udviklingen mod habitatnatur tage væsentlig længere tid (årtier): Dels vil nogle arter, der er karakteristiske for natur af god kvalitet være lang tid om at sprede sig til nye arealer, dels vil den næringsrige jordbund i mange tilfælde først skulle udpines, før uønskede 'problemarter' (såsom stor nælde, bynke, ager-tidsel, m.fl.) trænges tilbage. Udpining kan f.eks. ske ved at tage høslæt eller ved at der i en årrække sås og høstes en afgrøde, men ikke gødskes, og arealet derefter overlades til en fri tilgroning med den vilde flora fra omkringliggende naturarealer.

### **Arter:**

Indsatsen i forhold til arterne på udpegningsgrundlagene vil i vidt omfang bestå af en afledt effekt af den indsats der skal ske til gavn for naturtyperne, som nævnt ovenfor. Med forbedringer i areal og tilstand af naturtyperne, vil de levesteder som arterne er afhængige af også blive fremmet, og i de fleste tilfælde er det vurderet at arterne ikke behøver yderligere indsats. Dette gælder for sangsvane, pibesvane, grågås og sædgås, der vil få levestederne forbedret med indsatsen for de lysåbne naturtyper. Rørhøg vil få bedre jagtterræn over lysåbne naturtyper, men er dog ligesom rørdrum afhængig af rørskov (uden drift) til redestedet.

Specifikt rettet mod brushane og odder er der som nævnt en særlig indsats, netop fordi det er vurderet at disse to arter ikke fremmes tilstrækkeligt ved den generelle indsats for naturtyperne.

Den samlede, forventede effekt af artsindsatsen er at arternes levesteder sikres og udvides, deraf følger at bestandene (yngleforekomster og/eller forekomster af trækkende, overvintrende individer) sikres i på det nuværende niveau eller går frem.



## **Særlig Miljøvurdering – SMV**

Natura 2000-naturhandleplaner er som udgangspunkt omfattet af krav om miljøvurdering i henhold til lov om miljøvurdering af planer og programmer (Lovbekendtgørelse nr. 936 af 24. september 2009).

For samtlige statslige naturplaner er der foretaget en strategisk miljøvurdering. Naturhandleplanen har et indhold, der ikke adskiller sig fra de oplysninger, som allerede er givet i de miljøvurderede naturplaner.

Da naturhandleplanen ikke sætter nye rammer for fremtidige anlægstilladelser eller yderligere vil kunne påvirke internationalt udpegede naturbeskyttelsesområder væsentligt, er planen ikke omfattet af lov om miljøvurdering af planer og programmer.

Øvrige forvaltningstiltag nævnt i naturhandleplanen på side 7, der hjælper til opfyldelse af målet med planen, men som ikke udføres i regi af Natura 2000-planen, vil blive vurderet selvstændigt.

## Bilag 1: Naturtyper og arter på udpegningsgrundlag

Udpegningsgrundlag for Habitatområde nr. 138: Åmose, Tissø, Halleby Å og Flasken med angivelse af hvilken handleplan-myndighed der står for hvilke arealer. Statsejede arealer der varetages af Naturstyrelsen som lodsejer direkte i driftsplanerne indgår ikke.

Der er i alt kortlagt 160,7 ha habitatnaturtyper indenfor Natura 2000-området.

<b>Naturtyper:</b>		<b>Handleplan-myndighed</b>	
<b>Naturtypenr.</b>	<b>Naturtype</b>	Kalundborg Kommune	Naturstyrelsen Myndighed
1130	Flodmunding	<i>ej kortlagt</i>	<i>ej kortlagt</i>
1150	Lagune	<i>ej kortlagt</i>	<i>ej kortlagt</i>
1310	Enårig strandengsvegetation	<i>ej kortlagt</i>	<i>ej kortlagt</i>
1330	Strandeng	49,8	0
2130	Grå/grøn klit	10,3	0
3130	Søbred med småurter	0,0*	
3140	Kransnålalge-sø	0,4*	
3150	Næringsrig sø	1,9*	
3260	Vandløb	<i>ej kortlagt</i>	<i>ej kortlagt</i>
4030	Tør Hede	2,3	
6120	Tørt kalksandoverdrev	0,4	
6210	Kalkoverdrev	1,8	
6230	Surt overdrev	1,3	0
6410	Tidvis våd eng	3,0	0
7230	Rigkær	4,8	
9130	Bøgeskov på muld	1,1	4,4
9160	Ege-blandskov	0	1,1
91E0	Elle- og askeskov	5,1	2,1
<b>I alt, hektar</b>		<b>82,2</b>	<b>7,6</b>

\*Kun kortlagt i sporadisk omfang.

<b>Arter:</b>	
1149	Pigsmerring (Cobitis taenia )
1166	Stor vandsalamander (Triturus cristatus cristatus)
1355	Odder (Lutra lutra)

## Udpegningsgrundlag for Fuglebeskyttelsesområde nr. 100: Tissø, Åmose og Hallenslev Mose

<b>Fugleart:</b>	<b>Status</b>
Rørdrum	Y
Sangsvane	T
Pibesvane	T
Havørn*	Y
Fiskeørn	Y, Tn
Rørhøg	Y
Brushane	Y
Dværgterne	Y
Grågås	T
Sædgås	T

\*Ynglepar umiddelbart udenfor områdeafgrænsningen

Y: Ynglende art.

T: Trækfugle, der opholder sig i området i internationalt betydende antal.

Tn: Trækfugle, der opholder sig i området i nationalt betydende antal.

## Bilag 2: Fordeling af indsats mellem handleplan-myndigheder og offentlige lodsejere

I Natura 2000-planens indsatsprogram er der retningslinjer, hvor der er behov for en nærmere afklaring af om Kalundborg Kommune, Naturstyrelsen som handleplanmyndighed eller Naturstyrelsen som lodsejer følger op på retningslinjerne. Det drejer sig om følgende retningslinjer:

- Naturtyperne rigkær (7230) og tidvis våd eng (6410) sikres den mest hensigtsmæssige hydrologi
- De lysåbne terrestriske naturtyper, navnlig hele forekomsten af tørt kalksandoverdrev (6120), sikres en hensigtsmæssig ekstensiv drift og pleje
- Skovnaturtyper sikres en skovnaturtypebevarende drift og pleje. Der kan være tale om en dynamisk situation, hvor det ikke nødvendigvis er de samme forekomster, der over tid bidrager til sikring af en skovnaturtype. Desuden undersøges det nærmere, hvor der er behov for at skabe en mere hensigtsmæssig hydrologi i skovnaturtyper, og disse steder sikres den for skovnaturtyperne mest hensigtsmæssige hydrologi.
- Konstaterede forekomster af habitatnaturtyper, der ikke er omfattet af lovgivningen, sikres mod ødelæggelse
- Invasive arter (især rynket rose) bekæmpes og deres spredning forebygges.
- Arealet af rigkær (7230) søges udvidet i størrelsesordenen 3-5 ha og arealet af overdrev (6120 og 6210) søges udvidet hvor det er fysisk muligt

### Arter

- Naturlig hydrologi retableres på 15-35 ha målrettet skabelsen af bedre livsbetingelser for brushane og odder.

Det kan både være handleplan-myndigheder og offentlige lodsejere, der skal følge op på disse retningslinjer. Derfor omfatter bilag 2 både private og offentlige arealer (inkl. offentlige arealer, hvor lodsejeren selv udarbejder drifts- og plejeplan).

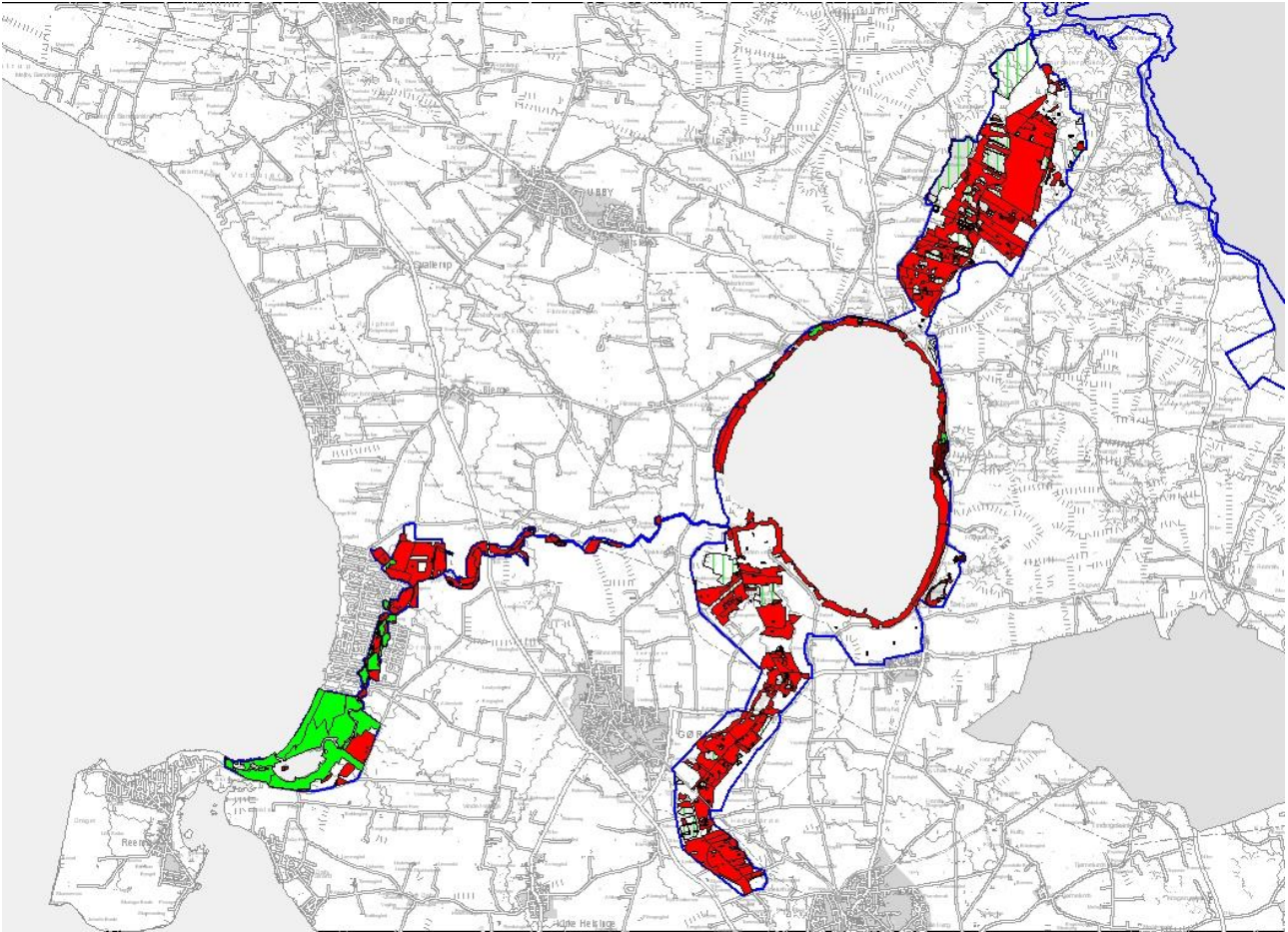
Der er aftalt følgende opgavefordeling mellem de offentlige lodsejere og handleplan-myndigheder i Natura 2000-området:

	Handleplan-myndighed		Offentlig lodsejer	Total
	Kalundborg Kommune	Naturstyrelsen	Naturstyrelsen	Total
Sikring af hydrologi på kortlagte arealer	Ca. 1 ha			Ca. 1 ha
Sikring af ekstensiv drift og pleje på kortlagte arealer	Ca. 50 ha		Ca. 63 ha*	Ca. 113 ha
Sikring af kortlagt	Ca. 6 ha	Ca. 8 ha		Ca. 14 ha

skovnatur, herunder hydrologi				
Sikring af kortlagt natur, der ikke er sikret af lovgivningen	Ca. 4 ha			Ca 4 ha
Bekæmpelse af invasive arter på kortlagt natur	Ca. 10 ha		Ca. 1 ha*	Ca. 11 ha
Udvidelse af naturtyper	Ca. 18 ha			Ca. 18 ha
Udvidelse af levesteder for arter (brushane, odder)	15-35 ha			15-35 ha

\*Igangværende indsats

### Bilag 3: Kort med kortlagte naturtyper samt potentielle områder for ny habitatnatur



Kortudsnittet er ca. 21 km bredt; habitatområder er vist med blått område.

Signaturer:

DEVANO-kortlagt, lysåben natur:

grøn

Potentiell ny natur:

rød

DEVANO-kortlagt skovnatur:

brun

Potentielle nye levesteder:

grønstribet

## Bilag 4: Resumé af plejeplan for Naturstyrelsens arealer i Natura 2000-område N157

Indenfor området ejer Naturstyrelsen Fællesfolden med Flasken samt et areal på sydvestsiden af Tissø ved udløbet af Nedre Halleby Å. Halleby Ås brede udmunding i Storebælt er et af de få naturlige og uregulerede åudløb på Sjælland. En fortsat fri dynamik i åudløbet er afgørende for områdets naturkvalitet. Fællesfolden rummer veludviklede forekomster af surt overdrev, tidvis våd eng og fugtig hede. Udløbet ved Flasken er omgivet af strandeng, som bl.a. er et vigtigt rasteområde for gæs.

For arter uden for udpegningsgrundlaget kan nævnes, at området er en vigtig ynglelokalitet for strandtudse. Arealerne plejes ved græsning med kreaturer.

Tabel a Kortlagte naturtyper på Naturstyrelsens arealer i området

Naturtype	Nr.	Navn	Areal ejet af NST (ca. ha)
Lysåbne naturtyper	1330	Strandeng	38
	2130	Grå/grøn klit	13
	6230	Surt overdrev	13
	6410	Tidvis våd eng	4
			<b>68</b>
<b>Ialt</b>			<b>68</b>

### Indsats for naturtyperne

I det følgende angives Naturstyrelsens planlagte indsats for *naturtyperne* på udpegningsgrundlaget. Indsatsen er beskrevet i tabel b. Der skelnes mellem ”Eksisterende driftsplan mv.” og ”Nyt”, da der allerede ifølge driftsplaner m.m. for styrelsens arealer skal ske en drift/pleje, der bidrager til at gennemføre plejeplanen. I dette område gælder det for hele den planlagte indsats.

Tabel b Planlagt indsats for lysåbne naturtyper

Plejetiltag	Eksisterende driftsplan mv. eller nyt	Ha (ca.)
Bekæmpelse af invasive arter	eksisterende	1
		<b>1</b>
Græsning	eksisterende	62
		<b>62</b>

### Særlig indsats for arter

Plejen af områdets naturtyper vil samtidig tilgodese en række arter på udpegningsgrundlaget. Herudover planlægger Naturstyrelsen en særlig indsats for odderen, som det fremgår af tabel c.

Tabel c Planlagt indsats for arter *udover* indsatsen for naturtyperne

	<b>Plejetiltag</b>	<b>Eksisterende driftsplan mv. eller nyt</b>
1355 Odder	Begrænsning af skadelig færdsel	nyt

I tabel e er der en opdeling til to kategorier:

- "Eksisterende driftsplan mv.": Kategorien dækker over de tilfælde, hvor den pågældende drift/pleje allerede forekommer, eller hvor det fremgår af eksisterende driftsplaner og lignende, at tiltaget skal gennemføres.
- "Nyt": Kategorien omfatter de tiltag, der først er blevet fastlagt med denne plejeplan.



## Bilag 5: Forklaring af Natura 2000-begreber m.m.

Begreb	Forklaring
Natura 2000	Natura 2000 er et netværk af områder i EU med særligt værdifuld natur. Natura 2000 er en samlebetegnelse for habitatområder og fuglebeskyttelsesområder. I Danmark tales om internationale naturbeskyttelsesområder, som også rummer Ramsarområder, og består af et eller flere af disse særligt udpegede områder. Natura 2000-områderne kan ses i <a href="#">Danmarks Miljøportal</a> . Der er mere information om Natura 2000 på <a href="#">Naturstyrelsens hjemmeside</a>
Udpegningsgrundlag	Udpegningsgrundlaget er en fællesbetegnelse for de arter og naturtyper, som findes indenfor et internationalt beskyttelsesområde og som er omfattet af listerne i habitatdirektivet eller fuglebeskyttelsesdirektivet, som forudsætter udpegningsgrundlag af beskyttelsesområder. Du kan finde udpegningsgrundlag her: <a href="#">Udpegningsgrundlag</a> .
Naturtyper	Naturtyperne er defineret nærmere i " <a href="#">Habitatbeskrivelser, årgang 2010</a> ". Endvidere er alle danske naturtyper beskrevet på <a href="#">Naturstyrelsens hjemmeside</a> .
Lysåbne terrestriske naturtyper	I Danmark er der 35 lysåbne terrestriske naturtyper: <a href="#">1210 (Enårig vegetation på strandvolde)</a> , <a href="#">1220 (Flerårig vegetation på stenede strande)</a> , <a href="#">1230 (Klinter eller klipper ved kysten)</a> , <a href="#">1310 (Vegetation af kveller eller andre enårige strandplanter)</a> , <a href="#">1320 (Vadegræssamfund)</a> , <a href="#">1330 (Strandenge)</a> , <a href="#">1340 (Indlands-strandenge)</a> , <a href="#">2110 (Begyndende klitdannelser)</a> , <a href="#">2120 (Hvide klitter og vandremiler)</a> , <a href="#">2130 (Stabile kystklitter med urtevegetation)</a> , <a href="#">2140 (Stabile kalkfattige klitter med Empetrum nigrum)</a> , <a href="#">2160 (Kystklitter med havtorn)</a> , <a href="#">2170 (Kystklitter med gråris)</a> , <a href="#">2190 (Fugtige klitlavninger)</a> , <a href="#">2250 (Kystklitter med enebær)</a> , <a href="#">2310 (Indlandsklitter med lyng og visse)</a> , <a href="#">2320 (Indlandsklitter med lyng og revling)</a> , <a href="#">2330 (Indlandsklitter med åbne græsarealer med sandskæg og hvene)</a> , <a href="#">4010 (Våde dværgbusksamfund med klokkelyng)</a> , <a href="#">4030 (Tørre dværgbusksamfund (heder))</a> , <a href="#">5130 (Enebærkrat på heder, overdrev eller skrænter)</a> , <a href="#">6120 (Tørketålende græsvegetation på kalkrig jordbund)</a> , <a href="#">6210 (Overdrev og krat på mere eller mindre kalkholdig bund)</a> , <a href="#">6230 (Artsrige overdrev)</a> , <a href="#">6410 (Tidvis våde enge)</a> , <a href="#">6430 (Bræmmer med høje urter)</a> , <a href="#">7110 (Aktive højmoser)</a> , <a href="#">7120 (Nedbrudte højmoser)</a> , <a href="#">7150 (Lavninger på tørv med Rhynchosporion)</a> , <a href="#">7210 (Kalkrige moser og sumpe med hvas avneknippe)</a> , <a href="#">7220 (Kilder og væld med kalkholdigt (hårdt) vand)</a> , <a href="#">7230 (Rigkær)</a> , <a href="#">7140 (Overgangstyper af moser og hængesæk)</a> , <a href="#">8220 (Indlandsklipper af kalkfattige bjergarter)</a> , <a href="#">8230 (Indlandsklipper af kalkfattige bjergarter med pionerplantesafland)</a> .
Sø- og vandløbsnaturtyper	I Danmark er der 7 sø- og vandløbsnaturtyper: <a href="#">3110 (Kalk- og næringsfattige søer og vandhuller)</a> , <a href="#">3130 (Ret næringsfattige søer og vandhuller)</a> , <a href="#">3140 (Kalkrige søer og vandhuller med kransnålalger)</a> , <a href="#">3150 (Næringsrige søer og vandhuller med flydeplanter)</a> , <a href="#">3160 (Brunvandede søer og vandhuller)</a> , <a href="#">3260 (Vandløb med vandplanter)</a> , <a href="#">3270 (Vandløb med tidvis blottet mudder med enårige planter)</a> .
Skovnaturtyper	I Danmark er der 10 skovnaturtyper: <a href="#">2180 (Skovklit)</a> , <a href="#">9110 (Bøg på mor)</a> , <a href="#">9120 (Bøg på mor med kristtorn)</a> , <a href="#">9130 (Bøg på muld)</a> , <a href="#">9150 (Bøg på kalk)</a> , <a href="#">9160 (Ege-blandskov)</a> , <a href="#">9170 (Vinteregeskov)</a> , <a href="#">9190 (Stilkege-krat)</a> , <a href="#">91D0 (Skovbevokset tørvemose)</a> , <a href="#">91E0 (Elle- og askeskov)</a> .
Kortlægning	Under forarbejdet til Natura 2000-planerne er en række naturtyper kortlagt ved en fysisk gennemgang af habitat-områderne. Naturtyperne er afgrænset og identificeret, og der er registreret oplysninger om struktur og artsindhold på arealerne.

	De kortlagte områder kan f.eks. findes på <a href="#">PRIOR</a> .
Tilstandsklasse	<p>Tilstandsklassen er udtryk for naturkvaliteten af den enkelte kortlagte naturtype. Tilstandsklassen er beregnet på baggrund af strukturindikatorer og artsdata, som er indsamlet ved kortlægningen. Ud fra strukturindikatorerne beregnes et strukturindeks, og tilsvarende beregnes et artsindeks ud fra de indsamlede artsdata. Hver især fortæller de to indeks noget om de aktuelle livsvilkår og den seneste historie på arealet. Tilstanden er en sammenvejning af de to indeks.</p> <p>Tilstanden er en sammenvejning af de to indeks.</p> <p>Der er 5 tilstandsklasser:</p> <ol style="list-style-type: none"> <li>I. Høj tilstand</li> <li>II. God tilstand</li> <li>III. Moderat tilstand</li> <li>IV. Ringe tilstand</li> <li>V. Dårlig tilstand</li> </ol> <p>De to øverste klasser I og II opfylder Habitatdirektivets krav til gunstig bevaringsstatus under forudsætning af, at der foreligger en prognose der siger, at arealet også i fremtiden vil kunne opretholde den høje eller gode tilstand.</p> <p>Tilstandsklasse (inkl. struktur- og artstilstand) for en kortlagt naturtype kan ses på <a href="#">PRIOR</a>.</p>
Gunstig bevaringsstatus	<p>En naturtypes bevaringsstatus er gunstig, når:</p> <ul style="list-style-type: none"> <li>- arealet med naturtypen i det naturlige udbredelsesområde er stabilt eller øges</li> <li>- den særlige struktur og de særlige funktioner, der er nødvendige for naturtypens opretholdelse, er til stede og vil være det fremover.</li> <li>- bevaringsstatus for de arter, der er karakteristiske for naturtypen, er gunstig.</li> </ul> <p>En arts bevaringsstatus anses for gunstig, når:</p> <ul style="list-style-type: none"> <li>- bestandsudviklingen viser, at arten på lang sigt vil opretholde sig selv</li> <li>- artens naturlige udbredelsesområde hverken er i tilbagegang eller vil blive mindsket</li> <li>- der er og sandsynligvis fortsat vil være et tilstrækkeligt stort levested til på lang sigt at bevare artens bestande</li> </ul>
Natura 2000-plan	<p>Natura 2000-planen fortæller, hvordan man skal behandle hvert af de 246 Natura 2000-områder, så man stopper tilbagegangen for naturtyper og arter i det enkelte område. Natura 2000-planen indeholder en basisanalyse af områdets aktuelle naturtilstand og trusler, mål for naturtilstanden og et indsatsprogram.</p> <p>Natura 2000-plan kan findes på <a href="#">Naturstyrelsens hjemmeside</a>.</p>
Natura 2000-handleplan	<p>Natura 2000-planen udmøntes i handleplaner. En kommune skal således udarbejde en handleplan for, hvordan Natura 2000-planen vil blive realiseret inden for kommunens geografiske område på land og kystnære områder. Kommunen skal efterfølgende sikre, at handleplanen gennemføres. På tilsvarende måde har Naturstyrelsen ansvaret for at udarbejde og gennemføre handleplaner for de skovbevoksede, fredskovspligtige arealer.</p>
Offentlige lodsejeres drifts- og plejeplaner	<p>Offentlige lodsejere har mulighed for selv at udarbejde drifts- og plejeplan som opfølgning på en Natura 2000-plan.</p> <p>I Natura 2000-handleplanen skal der være resuméer af de offentlige lodsejeres drifts- og plejeplaner.</p>

Invasive arter	Invasive arter dækker over plante- og dyrearter, der af mennesket er blevet flyttet fra en del af verden til en anden og her påvirker hjemmehørende arter negativt. Et almindeligt brugt eksempel er kæmpe-bjørneklo, som er ført til Danmark fra Kaukasus og nu giver problemer i eksempelvis moser, hvor den udkonkurrerer hjemmehørende plantearter.
Skovnaturtypebevarende drift og pleje	<p>I Natura 2000-tilskudsordning for skov er den skovnaturtypebevarende drift og pleje defineret på følgende måde:</p> <p>Alle arealer omfattes af en basissikring med følgende indhold:</p> <ul style="list-style-type: none"> <li>• Vedvarende skovdække</li> <li>• Ved skovdrift skal de karakteristiske træarter for skovnaturtypen fremmes</li> <li>• Ved foryngelse skal der anvendes en naturvenlig foryngelse</li> <li>• Ingen gødskning, kalkning eller kemisk bekæmpelse</li> <li>• Uforstyrret jordbund på mindst 2/3 af arealet</li> <li>• Ingen øget afvanding</li> <li>• Bevaring af eksisterende dødt ved og træer med hulheder</li> <li>• Plejeret til handleplan-myndigheden til bekæmpelse af arter, der optræder invasivt</li> </ul> <p>Som minimum skal alle arealer i tilstandsklasse 1 omfattes af en supplerende sikring med én eller flere af følgende tiltag:</p> <ul style="list-style-type: none"> <li>• Bevaring af store træer til død og henfald</li> <li>• Bekæmpelse af invasive arter</li> <li>• Etablering af naturlige vandstandsforhold</li> <li>• Forberedelse til skovgræsning</li> </ul>
Urørt skov	<p>I Natura 2000-tilskudsordning for skov omfatter udlæg til urørt skov følgende restriktioner:</p> <ul style="list-style-type: none"> <li>• Ingen skovdrift</li> <li>• Ingen fjernelse af levende eller døde træer</li> <li>• Ingen gødskning, kalkning eller kemisk bekæmpelse</li> <li>• Ingen forstyrrelse af jordbunden</li> <li>• Ingen oprensning eller nygravning af grøfter</li> <li>• Plejeret til handleplan-myndigheden til bekæmpelse af arter, der optræder invasivt</li> </ul>