



DSB  
Telegade 2  
2630 Taastrup

CVR: 25050053

**Team Vand og Natur**

Næstved Kommune  
Rådmandshaven 20  
Næstved  
4700  
5588 5588

[www.naestved.dk](http://www.naestved.dk)

Dato  
**01.09.2021**

Sagsnr.  
**06.01.05-P19-9-20**

Sagsbehandler  
**Mikkel Gøbel Nielsen**  
**+4555886154**  
[mgoni@naestved.dk](mailto:mgoni@naestved.dk)

**Tilladelse til udledning af vej-, overflade- og tagvand til Taares Bæk og Fladsåen fra DSB-værksted på Fladsågårdsvej, 4700 Næstved**

Matr. nr.: 1a, Fladså By, Mogenstrup

Næstved Kommune, meddeler hermed tilladelse til at udlede tag- og overfladevand fra nyt DSB-værksted, administrationsbygning og lagerhal, samt vejvand fra P-plads og adgangsvej på Fladsågårdsvej, 4700 Næstved i henhold til miljøbeskyttelseslovens<sup>1</sup> § 28 stk. 1.

**Vær opmærksom på**

Tilladelsen skal være udnyttet indenfor 3 år fra dags dato, ellers skal der søges på ny.

Befæstelsen inden for området må ikke øges i forhold til oplysningerne i ansøgningen, uden forudgående tilladelse fra Næstved Kommune.

Når arbejdet er afsluttet, skal I sende en færdigmelding og tegning "som udført" til Næstved Kommune, mrk. sagsnr.: 06.01.05-P19-9-20.

**KLAGEVEJLEDNING**

Kommunens afgørelse vedrørende tag- og overfladevand kan ikke påklages til anden administrativ myndighed jf. § 18 stk. 3 i spildevandsbekendtgørelsen<sup>2</sup>

Kommunens afgørelse vedrørende vejvandet kan i henhold til miljøbeskyttelseslovens § 91 påklages til Miljø- og Fødevarerklagenævnet. Klagefristen er 4 uger og det betyder, at en eventuel klage skal være indgivet til klagenævnet senest den 29.09.2021

<sup>1</sup> LBK nr 1218 af 25/11/2019 Bekendtgørelse af lov om miljøbeskyttelse.

<sup>2</sup> BEK nr 1393 af 21/06/2021 Bekendtgørelse om spildevandstilladelser m.v. efter miljøbeskyttelseslovens kapitel 3 og 4.



I skal klage digitalt via Klageportalen, som I finder på [www.naevneneshus.dk](http://www.naevneneshus.dk). I vælger det nævn, I vil klage til og logger på klageportalen med NemID. Klagen er indgivet, når den er tilgængelig for myndigheden i Klageportalen. I skal betale et klagegebyr og en klage bliver først registreret i Klageportalen, når det er indbetalt (se mere om gebyrordningen på [www.naevneneshus.dk](http://www.naevneneshus.dk)).

Når vi har modtaget besked om, at der er indgivet klage, får I vores bemærkninger til klagen tilsendt. Vi indsender herefter vores bemærkninger til klagenævnet med de dokumenter, der er indgået ved sagens behandling.

Tilladelsen kan også prøves hos domstolene indenfor 6 måneder ifølge § 101 i miljøbeskyttelsesloven.

Hvis I vil begynde anlægsarbejdet inden klagefristen udløber, så skal I være opmærksomme på, at det sker på eget ansvar.

Desuden skal vi oplyse jer om, at I har ret til aktindsigt. Hvis I ønsker aktindsigt, kan I sende anmodning herom til [spildevand@naestved.dk](mailto:spildevand@naestved.dk) eller med post til Næstved Kommune, Rådmandshaven 20, 4700 Næstved, att. Team Vand og Natur.

## HØRING

Udkast til tilladelsen har været i offentlig høring sammen med VVM-redegørelsen i perioden fra den 13. januar 2021 til den 10. marts 2021. Der er indkommet følgende bemærkninger:

- Argumenterer for at forsinkelsesbassinet bør dimensioneres til en 10 års hændelse og ikke en 5 års hændelse.

Næstved Kommune er enig i bygherres betragtning. Næstved Kommune mener at en dimensionering af forsinkelsesbassinet til en 5 års hændelse er tilstrækkeligt, i forhold til Fladsåen hydrologi.

- Bekymring for om forsinkelsesbassinet er dimensioneret til at kunne håndtere et skybrud en varm sommerdag hvor vandet i bassinet vil være måske 30 grader varmt og iltfattigt. Med efterfølgende vandløbsdød.

Foreslår at alt regnvand i stedet nedsives.

Næstved Kommune er enig i bygherres betragtning, idet grundvandet står højt, således at nedsivning ikke er en mulighed. Derudover vil udløbstemperaturen fra bassinet blive sænket, idet udløbsrøret etableres nær bunden af bassinet, hvor vandet vil have en lavere temperatur.



## **VILKÅR**

Denne tilladelse omfatter udledning af tag- og overfladevand samt vejvand fra et reduceret areal på 9,9 ha via regnvandsbassiner.

### *Generelle vilkår*

1. Anlægget skal dimensioneres og etableres som beskrevet i ansøgningen, hvis oplysningerne i ansøgningen strider mod nogle af nedenstående vilkår, skal I følge vilkårene.
2. Tilladelsen skal være udnyttet indenfor 3 år, ellers skal der søges på ny.
3. Der skal fremsendes færdigmelding og kloaktegning "som udført" for det færdige kloakanlæg. Færdigmeldingen sendes til Næstved Kommune.
4. Et eksemplar af tilladelsen inklusiv opdaterede kloaktegninger skal findes på adressen og være tilgængelig for den driftsansvarlige.
5. Ved driftsuheld, spild eller andet, hvor der er fare for, at forurenende stoffer løber til Taares Bæk og Fladsåen, skal I øjeblikkeligt
  - afproppe udløb til Taares Bæk og Fladsåen,
  - kontakte beredskabet (tlf. nr. 112), samt
  - hurtigst muligt orientere Næstved Kommunes vandløbsmyndighed.
6. Næstved Kommune kan jf. § 30 i miljøbeskyttelsesloven ændre vilkår fastsat i tilladelsen eller påbyde ændringer af anlægget, hvis udledningen giver anledning til forurening af vandløbet.

### *Indretning*

7. Inden udledning til Taares Bæk og Fladsåen, skal vandet ledes gennem forsinkelsesbassiner.
8. Afløb fra forsinkelsesbassinerne skal nedrosles til samlet 10 l/s, svarende til 1 l/s/red. ha.
9. Den samlede udledning skal fordeles på 2 udløb til Taares Bæk. Udløbene må ikke ligge overfor hinanden i vandløbet.
10. Koten på udløbene må ikke være lavere end 5,75 DVR90.



11. Beregningerne af bassinstørrelsen foretages på baggrund af Spildevandskomiteens nyeste regneark.  
Ved beregningerne skal nedenstående lægges til grund:
    - Koordinater for udledningpunktet.
    - Gentagelsesperiode: Hvert 5 år.
    - Sikkerhedsfaktor: 1,3.
    - Hydrologisk reduktionsfaktor: 0,8.
    - Afskærende ledningskapacitet: 10 l/s
    - Effekten af koblede regn skal medregnes.
  12. Forsinkelsesbassinerne skal etableres, så de lever op til BAT. Det vil sige, at bassinerne skal have samme renseseffekt som bassiner dimensioneret i henhold til "Faktablad om dimensionering af våde regnvandsbassiner" Ålborg Universitet 2012".
  13. Forsinkelsesbassinerne skal etableres med en olieudskiller placeret på udløbet.
  14. Endelige beregninger af volumen på sandfang/olieudskiller, samt detaljerede oplysninger om udløbet på bassinerne skal sendes til Næstved Kommune, inden anlægget tages i anvendelse.
  15. Afløb fra bassinerne skal kunne afproppes i tilfælde af, at der sker uheld med miljøfremmede stoffer.
  16. Brinkerne og bunden i Taares Bæk og Fladsåen skal i udledningspunkterne sikres mod erosion med stensikring (natursten) af bund og anlæg. Vandløbets profil må ikke ændres. Forud for at udløbet etableres, skal bygherre fremsende forslag til sikring til Næstved Kommunens vandløbsmyndighed. Næstved Kommune skal godkende forslaget.
- Drift*
17. Der skal udarbejdes en drifts- og vedligeholdelsesplan for forsinkelsesbassinerne og droslingen.
  18. Forsinkelsesbassinerne skal oprensnes, når det effektive volumen er reduceret til 90%, så det effektive forsinkelsesvolumen og vanddybden i den permanente våde del af bassinerne opretholdes.
  19. Sandfang/olieudskiller skal tømmes efter behov eller mindst 1 gang årligt.



### *Egenkontrol*

20. Den permanente vanddybde i forsinkelsesbassinet og det effektive forsinkelsesvolumen skal kontrolleres minimum 1 gang om året og tiere, hvis der er behov for det.

21. Der skal føres journal over tilsyn og tømning af forsinkelsesbassinet.

Journalen skal indeholde:

- Navn på den tilsynsførende
- Dato for tilsyn
- Aktiviteter i forbindelse med tilsynet, f.eks. tømning af sandfang/olieudskillere m.m.
- Journalen skal opbevares mindst 5 år og skal være tilgængelig for tilsynsmyndigheden.

### **GRUNDLAG**

#### Anvendt materiale

- Ansøgning af 17.01.2020
- Opdateret ansøgning af 27.10.2020
- Mail fra COWI af 29.10.2020 med dokumentation for bassindimensionering
- Mail fra COWI af 29.10.2020 med oplysninger om forskudt placering af udløbspunkter i Taares Bæk.

### **BAGGRUND**

#### **Projektet**

DSB ønsker at opføre et nyt værksted til eftersyn, vedligeholdelse og klargøring af el-tog på Fladsågårdsvej i Næstved, matr.nr. 1a Fladså By, Mogenstrup.

Værkstedet opføres med tilhørende administrationsbygning og lager. Derudover etableres der interne veje, P-plads, samt en adgangsvej fra Fladsågårdsvej i øst.

I forbindelse med etablering af et nyt værksted skal der etableres to separate regnvandsbassiner til opstuvning af overfladevand fra tage og befæstede arealer. Udledning af regnvand vil ske til Taares Bæk (tilløb til Fladså). Regnvandsbassinerne planlægges etableret i 2023 og frem til afslutning af anlæg af værkstedet i sidste halvdel af 2024, hvorefter de tages i brug.



Med opdateret ansøgning af 27.10.2020 søger DSB om tilladelse til udledning af overfladevand fra regnvandsbassiner til Taares Bæk, nu med 1 l/s/red ha mod tidligere 2 l/s/red. ha, som der blev opnået foreløbig tilladelse til i januar 2020. Årsagen til ændringen er, at Miljøstyrelsen har vurderet, at der vil kunne forekomme erosion i Taares Bæk og Fladså ved udledning på 2 l/s/red. ha.

Regnvandsbassinerne etableres på hver sin side af Taares Bæk, så de afvander arealer vest og øst for vandløbet. Udløbene placeres forskudt af hinanden.

Regnvandet vil så vidt muligt blive ledt via overfladiske render og bassiner til regnvandsbassinerne. Hvor dette ikke er teknisk muligt, ledes regnvandet til bassinerne via rør. Render og regnvandskloakken dimensioneres til et serviceniveau svarende til 5-årsregn (T5). For regnhændelser større end T5 løber det vand, som regnvandssystemet ikke kan håndtere, uforsinket på terrænen mod Taares Bæk.

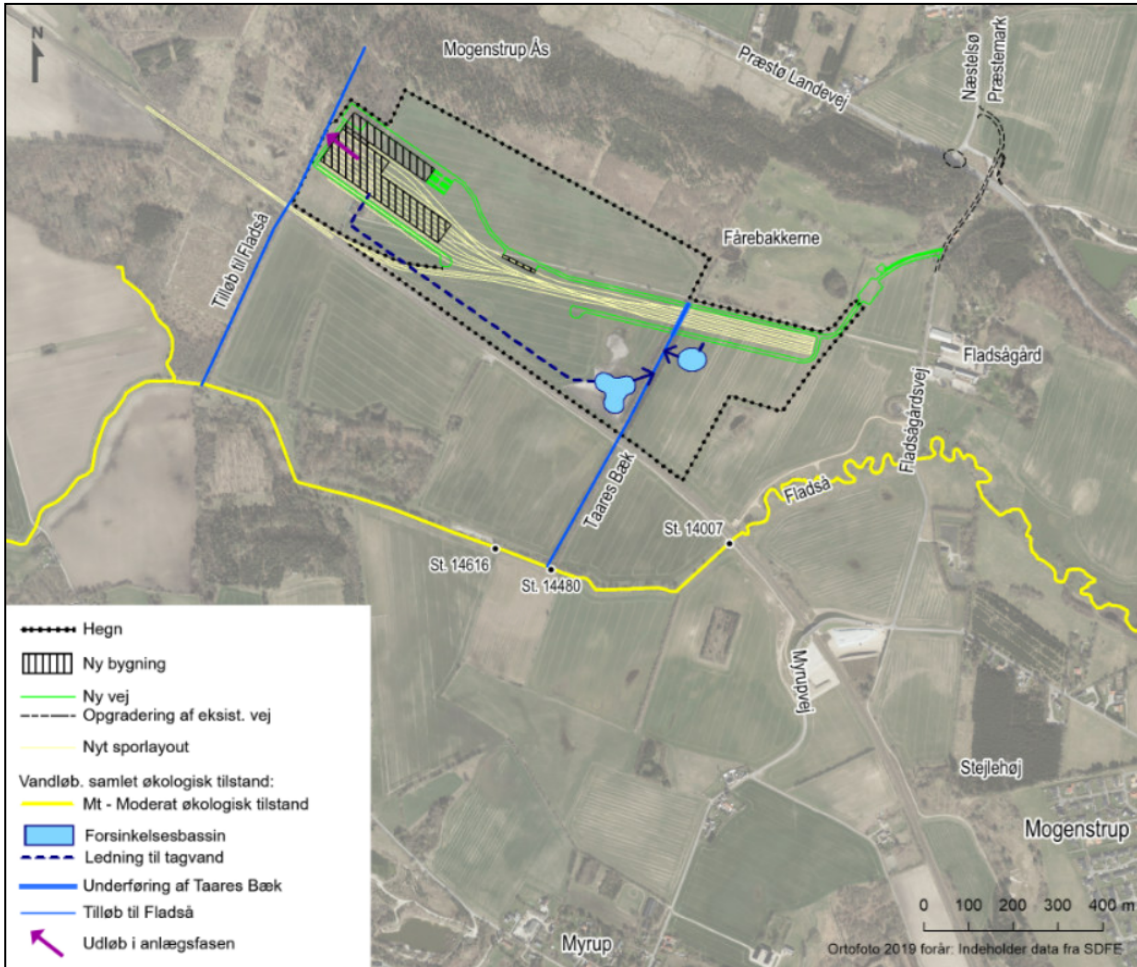
#### **Området**

Området er beliggende i landzone og afgrænses mod syd af Sydbanen, mod øst af Fladsågårdsvej, mod vest af grøft og skov og mod nord af Mogenstrup Ås med skov og af Fårebakkerne.

Hele arealet er beliggende i landzone umiddelbart syd for de fredede arealer ved Mogenstrup Ås, men vil med lokalplan blive overført til byzone.

Det samlede areal udgør ca. 70 ha, som i dag er opdyrket landbrugsjord og er omfattet af landbrugspligt. I området findes et beskyttet vandhul og to beskyttede vandløb. En del af området er omfattet af skovbyggelinje.

Området ligger udenfor NK-Forsynings kloakopland, men vil blive taget med i kommende revision af Næstved Kommunes spildevandsplan i forhold til afledning af sanitært spildevand. Det er planlagt, at området vil blive spildevandskloakeret af NK-Spildevand A/S. Tag- og overfladevand skal håndteres lokalt og enten nedsives eller udledes til det nærliggende vandløb.



Kort 1: Kortet viser projektområdet inkl. bassiner og placering af udløb i Taares Bæk. Den gule linje viser Fladsåens forløb.

### Planforhold

Området er omfattet af Lokalplan 105 for et erhvervsområde til DSB-værksted ved Mogenstrup, samt tillæg nr. 18 til kommuneplanen.

### Udløbspunkter

Udløbspunkter i Taares Bæk fra bassinerne er endnu ikke fastlagt med koordinater.

Udløbspunktet fra Taares Bæk i Fladsåen har koordinaterne: x: 680090 og y: 6119241.



## Arealer

Det samlede reducerede areal vil være på 9,9 ha. med maksimalt bidrag fra spor, bygning og veje. Fordelingen fremgår af nedenstående tabel.

Anvendelse	Bruttoareal [m <sup>2</sup> ]	Befæstelsesgrad (afløbskoefficienter)	Red. Areal [m <sup>2</sup> ]
Spor	65.000	0,6	39.000
Bygning	30.000	1	30.000
Vej	30.000	1	30.000
Øvrige	589.000	-	-
<b>Total</b>	<b>714.000</b>	<b>-</b>	<b>99.000</b>

## Renseforanstaltninger

Der forventes en stærkt begrænset tilførsel af miljøfremmede stoffer til regnvandsbassinerne. Ansøger vurderer, at det nye anlæg ikke vil udlede større mængder stof til Taares Bæk. Det regnvand, som stammer fra tagvand, forventes rent og en smule forsinket, idet tagfladerne delvist etableres som grønne tage.

Vejvandet vil kun være påvirket af meget lidt trafik. Trafikken vil kun være relevant for DSB såsom medarbejderkørsel, levering af varer eller lignende. DSB forventer ikke at salte på området og belægninger udføres i asfalt og grus. Togene kører på strøm. Ansøger vurderer derfor at vejvandet også kun vil indeholde få miljøfremmede stoffer.

Arealet har tidligere været brugt til landbrug med brug af pesticider. DSB forventer ikke at anvende pesticider på værkstedet i Næstved, så der vil være en betydelig nedgang i udledning af pesticider fra området.

Bassinerne etableres med vådvolumen for at kunne rense efter BAT, og derudover etableres olieudskillere ved udløb, der begge bidrager til, at udledningen indeholder et minimum af stoffer. Inden regnvandet udledes til Taares Bæk og Fladsåen renses det gennem vådbassin og olieudskillere. Der foreligger endnu ikke detaljeret design af udløbet.

## Bassiner

Bassinerne får et effektivt volumen på i alt ca. 3.275 m<sup>3</sup> beregnet ud fra nyeste regneark fra Spildevandskomiteen. Det vil være et permanent vandfyldt volumen på ca. 2.500 m<sup>3</sup>, som svarer til et vådvolumen på 200-300 m<sup>3</sup>/red. ha. svarende til BAT, og dermed sker der rensning af vandet før udledning. Det betyder, at bassinernes volumen i alt er ca. 5.775 m<sup>3</sup>.





Bassinerne vil blive etableret, så det samlede areal er ca. 5.000 m<sup>2</sup> stort med det største bassin mod vest.

Bassinernes volumen er dimensioneret ud fra et samlet afløbstal på 10 l/s, gentagelsesperiode på 5 år (T=5) og en sikkerhedsfaktor på 1,3. Til dimensionering benyttes Spildevandskomiteens regneark for bassindimensionering.

Ved nedbørshændelser større end 5 års hændelse vil der ske overløb fra bassinerne til Taares Bæk og videre til Fladsåen.

Regnvandsbassinene etableres midt i projektområdet op ad Taares Bæk, som vist på Kort 1. Bassinerne bliver etableret, så de får et naturpræg og er permanent vandfyldte.

### Udledning

Der søges om en udledning på 10 l/s, svarende til 1 l/s/red. ha, op til en 5 års regn (T5) fra 9,9 red. ha. Der forventes en årlig udledning på 60.300 m<sup>3</sup>/år.

Tabel 1 viser karakteristiske afstrømninger fra en 30-års reference periode 1989-2018 for Fladså ved målestation 57000052 Jørgensminde.

Vandføringen i Taares Bæk ved brug af karakteristika for målestationen i Fladså er 15 l/s ved årsmiddel og 100 l/s ved medianmaksimum. Ansøger vurderer at udledningen på 10 l/s være inden for den naturlige variation. Oplandet for Fladså er ca. 34 gange større end oplandet for Taares Bæk, og derfor vil udledningen være ubetydelig i forhold til Fladså.

	Afstrømning l/s/km <sup>2</sup>
Sommer medianminimum	0,04
Sommermiddel	3,15
Årsmiddel	8,67
Vintermiddel	14,27
Vintermedian maksimum	59,00

Tabel 1. Karakteristiske afstrømninger ud fra en 30-års referenceperiode 1989-2018 for Fladså, station 57000052, Jørgensminde

Ansøger forventer på den baggrund ikke nogen erosion eller tilstandsændring ved udløb i hverken Taares Bæk eller ved Taares Bæks udløb i Fladså. Ligeledes forventes ingen øget tilførsel af suspenderet stof i



forhold til i dag. Udledningen vil kunne tilføre Taares Bæk vand i tørre perioder.

Ved nedbørshændelser større end en 5 års hændelse vil der ske overløb fra bassinerne til terræn og videre via lavninger til Taares Bæk og Fladså.

Der foreligger endnu ikke et detaljeret design af udløb. Udløbene fra bassinerne vil være forsynet med olieudskillere og mulighed for at afspærre udløbene i forbindelse med eventuelle spild. Selve udledningspunkterne i Taares Bæk beskyttes mod erosion med udlæg af sten.

## **VURDERING**

Næstved Kommunes vurdering af projektet tager udgangspunkt i fremsendte revideret ansøgning af 27.10.2020 samt supplerende oplysninger.

### *Udledning og hydraulik*

Næstved Kommune vurderer at en udledning på 1 l/s/red.ha. er acceptabelt i Taares Bæk. Afløbene fra bassinerne skal derfor reduceres til en samlet udledning på 1 l/s/red. ha, svarende til samlet 10 l/s.

Udledningen skal desuden fordeles på 2 udløbspunkter i Taares Bæk, således at der ikke sker en stor ændring af vandløbet i et punkt.

Udløbspunkterne må ikke ligge overfor hinanden i Taares Bæk.

Vådrområde Fladsåen kommer formentlig til at ligge nedstrøms banen. Da projektet er på tegnebrættet og indskrevet i vandoplandsplanen, stilles der vilkår om at udledningspunkterne for forsinkelsesbassinerne ikke må være lavere end 5,75 DVR90, således at det ikke skaber problemer for et kommende vådområde.

### *Naturbeskyttelse*

Taares Bæk og Fladsåen er desuden omfattet af beskyttelsen i § 3 i naturbeskyttelsesloven. Med krav om maks. udledning på 1 l/s/red. ha og sikring af brinkerne og bunden i udledningspunkterne i Taares Bæk og Fladsåen, samt at der etableres 2 udløbspunkter, så vurderer Næstved Kommune, at udledningen ikke vil medføre tilstandsændringer i de § 3-beskyttede vandløb.

Det har i vurderingen indgået, at Taares Bæk ikke er målsat, og at vandløbet har karakter af en drængørft og ikke karakter af et egentlig vandløb med god naturtilstand.



### *Indsatsprogrammer for vandområdedistrikter*

Jf. bekendtgørelse<sup>3</sup> om indsatsprogrammer for vandområdedistrikter § 8 skal myndigheder "ved administration af lovgivningen i øvrigt forebygge forringelse af tilstanden for overfladevandområder og grundvandsforekomster og sikre, at opfyldelse af de miljømål, der er fastlagt i bekendtgørelse om miljømål for overfladevandområder og grundvandsforekomster, ikke forhindres."

### Fladsåen og Karrebæk Fjord

Næstved Kommune vurderer, at vandløbet Fladsåen på baggrund af de gode fysiske forhold fortsat vil kunne opfylde miljømålet om god økologisk tilstand.

Der vil ikke blive udledt større mængder af stof til Fladsåen og Karrebæk Fjord, da tagfladerne er etableret som delvist grønne tage. Derudover kører togene på strøm og vejvandet vil kun være påvirket af meget lidt trafik fra medarbejdere og ved levering af varer o.l.

Arealet har tidligere været landbrugsareal med brug af pesticider. DSB forventer ikke at anvende pesticider i området, så der vil fremadrettet være en nedgang i udvaskningen af disse stoffer.

DSB forventer ikke at salte de befæstede arealer.

Bassinet etableres med vådvolumen for at kunne rense efter BAT og derudover etableres olieudskiller ved udløb, der begge bidrager til at udledningen indeholder minimum af stoffer.

### *Grundvand*

Næstved Kommune vurderer, at udledningen ikke vil påvirke grundvandet. Dels er der tale om en udledning til recipient og dels sker udledningen udenfor boringsnære beskyttelsesområder, indvindingsoplande og grundvandsdannende opland.

### *Bilag IV arter og Natura 2000 områder*

#### Beskyttede dyr og planter – Bilag IV arter

Nogle dyr og planter er beskyttet af habitatbekendtgørelsen<sup>4</sup> - de såkaldte bilag IV-arter. De danske dyr og planter fremgår af habitatbekendtgørelsens bilag 7. Vi kan ikke give tilladelse efter

---

<sup>3</sup> BEK nr. 449 af 11/04/2019 Bekendtgørelse om indsatsprogrammer for vandområdedistrikter

<sup>4</sup> BEK nr. 1595 af 06/12/2018 (Habitatbekendtgørelsen) Bekendtgørelse om udpegning og administration af internationale naturbeskyttelsesområder samt beskyttelse af visse arter



miljøbeskyttelseslovens § 28, hvis projektet kan påvirke de beskyttede arter negativt.

Der er i projektområdet sandsynlighed for forekomst af følgende beskyttede bilag IV-arter: stor vandsalamander, springfrø, markfirben og flagermus.

Stor vandsalamander og springfrø er alle tilknyttet vandhuller eller våde områder med mere stillestående vand, så som moser. Arternes yngle- og rasteområde vil derfor ikke blive påvirket negativt af projektet med udledning af overfladevand til vandløbet Taares Bæk/Fladsåen.

Markfirben findes på åbne varme, solrige lokaliteter så som sten- og jorddiger og sandede bakkeområder, og artens yngle- og rasteområde vurderes på den baggrund ikke at blive negativ påvirket af projektet.

Flagermus findes i skovområder, levende hegn, moser med gamle træer og lignende steder. Der sker ikke fældning af gamle træer i forbindelse med udledning af overfladevand til Taares Bæk/Fladsåen, og det vurderes derfor ikke, at projektet vil påvirke yngle- og rasteområder for flagermus.

Vi vurderer således, at projektet ikke vil have negativ indflydelse på de nævnte bilag IV-arter.

#### Natura 2000-område

Nærmeste Natura 2000-område er nr. 169, Havet og kysten mellem Karrebæk Fjord og Knudshoved Odde. Taares Bæk og Fladsåen har udløb i området.

Området er beliggende ca. 5 km fra Taares Bæk/Fladså, hvor der sker udledning fra regnvandsbassinerne. Det fremgår af ansøgningen, at der ikke sker en merudledning af næringsstoffer. Vi har på den baggrund vurderet, at projektet hverken i sig selv, eller i forbindelse med andre planer og projekter, vil påvirke Natura 2000-området.

I tilfælde af, at der sker spild eller andet, der vil kunne give en utilsigtet udledning af miljøfremmede stoffer, vil udløbet til Taares Bæk blive afspærret.

#### *VVM-vurdering*

Ifølge Miljøvurderingsloven (bekendtgørelse nr. 1225 af lov om miljøvurdering af planer og programmer og af konkrete projekter (VVM) af 25/10/2018) skal projekter der kan forventes at få væsentlige indvirkninger på miljøet, ledsages af en miljøvurdering i overensstemmelse med Miljøvurderingslovens afsnit iii (miljøkonsekvensrapport).



Der er udført en frivillig miljøkonsekvensvurdering (VVM) i henhold til Miljøvurderingslovens § 18, stk. 2. Miljøstyrelsen er myndighed i henhold til Samordningsbekendtgørelsens § 32, når staten er bygherre. Trafik-, Bygge- og Boligstyrelsen er myndigheden for ændringer i hovedsporet.

Der er derfor gennemført en miljøkonsekvensvurdering af projektet, hvor Miljøstyrelsen er myndighed. Miljøkonsekvensrapporten er offentliggjort af Miljøstyrelsen.

#### *Samlet vurdering*

Vi vurderer at udledningen af vej-, overflade- og tagvand til Taares Bæk/ Fladsåen, hverken vil skade åerne og Karrebæk Fjord eller forhindre at målene i handleplanerne for Natur 2000-områderne eller i vandområdeplanen kan opnås.

#### **LOVGRUNDLAG**

- Tilladelsen meddeles i henhold til og § 28, stk. 1 i miljøbeskyttelsesloven.
- Afgørelsen vedrørende Bilag IV arter og Natura 2000- områder er truffet efter § 10 og § 6 i habitatbekendtgørelsen.
- Afgørelsen vedrørende vandområders målopfyldelse er truffet efter § 8 i Bekendtgørelse om indsatsprogrammer for vandområdedistrikter.
- Afgørelsen vedrørende påvirkning af vandområder er truffet efter Bekendtgørelse nr. 1625 af 19. december 2017 om fastlæggelse af miljømål for vandløb, søer, overgangsvande, kystvande og grundvand.

#### **OFFENTLIGGØRELSE**

Udledningstilladelsen er offentliggjort på Næstved Kommunes hjemmeside den 30.06.2021

Venlig hilsen

Mikkel Gøbel Nielsen  
Spildevandsmedarbejder

#### **Vedlagt:**

Bilag 1: Planområdets afgrænsning.

Bilag 2: Revideret ansøgning af 27.10.2020

#### **Kopi til:**

- Anne Eiby, Cowi A/S, [ane@cowi.com](mailto:ane@cowi.com)
- Miljøstyrelsen, [mst@mst.dk](mailto:mst@mst.dk)
- Ferskvandsfiskeriforeningen, [nb@ferskvandsfiskeriforeningen.dk](mailto:nb@ferskvandsfiskeriforeningen.dk)
- Danmarks Fiskeriforening, [mail@dkfisk.dk](mailto:mail@dkfisk.dk)
- Styrelsen for patientsikkerhed, [trost@stps.dk](mailto:trost@stps.dk)
- Friluftsrådet, [fr@friluftsraadet.dk](mailto:fr@friluftsraadet.dk), [sydvest@friluftsraadet.dk](mailto:sydvest@friluftsraadet.dk)



- Danmarks Sportsfiskerforening, [post@sportsfiskerforbundet.dk](mailto:post@sportsfiskerforbundet.dk),  
[sydsjaelland@sportsfiskerforbundet.dk](mailto:sydsjaelland@sportsfiskerforbundet.dk),  
[lbt@sportsfiskerforbundet.dk](mailto:lbt@sportsfiskerforbundet.dk)
- Danmarks Naturfredningsforening, [dn@dn.dk](mailto:dn@dn.dk)

### Bilag 1 – planområdets afgrænsning

