

Natura 2000-handleplan

Æbelø, havet syd for og Nærrå Strand

Natura 2000-område nr. 108

Habitatområde H92

Fuglebeskyttelsesområde F76

8. december 2012



nordfyns
kommune



Miljøministeriet
Naturstyrelsen

Kolofon

Titel:

Natura 2000-handleplan for Æbelø, havet syd for og Nærå Strand

Udgiver:

Nordfyns Kommune

Rådhuspladsen 2

5450 Otterup

www.nordfynskommune.dk

Naturstyrelsen

Haraldsgade 53

2100 København Ø

www.nst.dk

Copyright:

Nordfyns Kommune og Naturstyrelsen

År:

2012

ISBN nr.: 978-87-7279-499-0

Forsidefoto:

Æbelø, Æbelø Holm og Dræet

Fotograf: Jan Kofod Winther

Må citeres med kildeangivelse

Indholdsfortegnelse

Indholdsfortegnelse	2
Baggrund	4
Sammendrag af den statslige Natura 2000-plan	5
Mål for planperioden	8
Forventede metoder og forvaltningstiltag	9
Prioritering af den forventede forvaltningsindsats	12
Forventet effekt	15
Bilag 1: Naturtyper og arter på udpegningsgrundlag	17
Bilag 2: Fordeling af indsats mellem handleplan-myndigheder og offentlige lodsejere	19
Bilag 3: Kort med kortlagte naturtyper samt potentielle områder for ny habitatnatur	20
Bilag 4: Resumé af offentlige lodsejeres drifts- og plejeplaner	24
Bilag 5: Forklaring af Natura 2000-begreber m.m.	25

Baggrund

Der er udarbejdet statslige Natura 2000-planer for 246 Natura 2000-områder, som kan findes her: [Natura 2000-plan](#).

Denne handleplan er en udmøntning af Natura 2000-plan for område nr. 108 Æbelø, havet syd for og Nærrå Strand

Handleplanen er udarbejdet af Nordfyns Kommune og Naturstyrelsen.

Planen omfatter også arealer i Middelfart Kommune. Der er dog tale om et meget lille areal, hvor der ikke er indsatsbehov. Det forventes derofra, at de indsatser, der skal løses af kommunerne, vil blive løst af Nordfyns Kommune. Middelfart Kommune er derfor ikke omtalt yderligere nedenfor.

Kommunen er ansvarlig for de dele af handleplanen, der vedrører kommunens geografiske område på land og kystnære områder - bortset fra skovbevoksede, fredskovspligtige arealer. Hver kommune sikrer gennemførelse for sit område inden udgangen af år 2015.

Naturstyrelsen er ansvarlig for de dele af handleplanen, der vedrører de skovbevoksede, fredskovspligtige arealer. Naturstyrelsen sikrer gennemførelse af disse dele af handleplanen inden udgangen af år 2021.

Naturstyrelsen er offentlig lodsejer og gennemfører Natura 2000-planen direkte i sin drifts- og plejeplan. Der er resuméer af disse drifts- og plejeplaner i bilag 4. Herudover indgår denne drifts- og plejeplanlægning for offentlige arealer kun i handleplanens bilag 2.

Handleplanen er udarbejdet med hjemmel i miljømålsloven (lovbekendtgørelse nr. 932 af 24/9 2009), bekendtgørelse nr. 1117 af 25. november 2011 om kommunalbestyrelsernes Natura 2000-handleplaner og bekendtgørelse 1116 af 25. november 2011 om tilvejebringelse af Natura 2000-skovplanlægning.

Det fremgår af lovgivningen:

- at en handleplan skal indeholde:
 - en prioritering af handleplan-myndighedens forventede forvaltningsindsats i planperioden
 - en angivelse af mål og forventet effekt for de enkelte aktiviteter
 - de forventede metoder og forvaltningstiltag, som handleplan-myndigheden vil tage i brug for at forbedre naturtilstanden eller fastholde gunstig bevaringsstatus
- at en handleplan ikke må stride imod retningslinjer fastsat i den statslige Natura 2000-plan.
- at en handleplan skal være så konkret, at dens gennemførelse kan vurderes. Dog må handleplanen ikke foregribe det præcise indhold af de aftaler eller afgørelser, der træffes i forhold til den enkelte lodsejer i forbindelse med gennemførelse af handleplanen.

Alle myndigheder skal i deres arealdrift, naturforvaltning eller ved udøvelse af deres beføjelser i henhold til lovgivningen i øvrigt lægge Natura 2000-planen og -handleplanen til grund.

I handleplanen anvendes en række Natura 2000-begreber m.m., som er defineret nærmere i bilag 5.

Sammendrag af den statslige Natura 2000-plan

Natura 2000 område nr. 108 Æbelø, havet syd for og Nærå Strand

Områdebeskrivelse

Natura 2000 området har et areal på 13.161 ha hvoraf ca $\frac{3}{4}$ består af hav og $\frac{1}{4}$ består af land. Æbelø, Dræet og Ejlinge er dannet som morænebakker under sidste istid. Ved havets aflejring dannes stadig nye øer og på læsiden af øerne dannes krumodder og strandvolde. Nordkysten af Fyn har været en fliget kyst med en vrimmel af øer og fjorde, men i slutningen af forrige århundrede blev flere af øerne forbundet med diger og de bagvedliggende områder blev afvandet og opdyrket. Nogle af de inddæmmede arealer henligger dog som strandenge, ferske enge og moser.

Havområdet udgøres af vidstrakte lavvandede sandflader, stenrev, dybe sedimentationsbassiner samt en række strandsøer og kystlaguner, hvoraf den lavvandede Nærå Strand er den største i området. En stor del af de lavvandede flader er blotlagte ved ebbe. Området har således en stor variation af naturtyper og er bl.a. et vigtigt raste- og fourageringsområde for ande- og vadefugle samt yngleområde for flere fuglearter.

Natura 2000 området ligger indenfor vandplanområderne Odense Fjord og Lillebælt.

Vigtigste naturværdier

Af naturtyper kan bl.a. fremhæves de større strandenge, vadeblader og kystlaguner langs Fyns nordkyst, omkring Nærå Strand og på Æbelø Holm. Her yngler og fouragerer bl.a. Klyde, Splitterne, Havterne, Dværgerterne og Mosehornugle. I skovene findes store partier af skovnaturtyper med eg og bøg samt elle- og askeskove.

Stenrevene ved Æbeløs nordvest- og nordøstkyst har en relativ artsrig vegetation og et rigt dyreliv. Området er levested for Spættet Sæl og Marsvin, og Marsvin benytter ofte stenrevene til fødesøgning.

Trusler mod områdets naturværdier

Arealet af en del af de terrestriske naturtyper, bl.a. kilder, rigkær, kalkoverdrev og sure overdrev, har en meget beskeden størrelse, hvilket i sig selv er en trussel mod områdernes naturværdier. Tilgroning, bl.a. med den invasive art rynket rose, er en trussel for store dele af områdets strandenge, overdrev, klitter og rigkær. Unaturlige vandstandsforhold som følge af dræning og grøftning udgør en trussel mod store dele af områdets strandenge.

Næringsstofbelastning via luften og afstrømning fra land udgør især en trussel mod dele af strandengene, kilder, rigkær og kalkoverdrev. I Nærå Strand er belastningen med næringsstoffer høj.

Fiskeri med bundslæbende redskaber udgør en trussel mod rev, sandbanker og bugter. Den naturlige udvikling af områdets kyststrækning er begrænset af de mange *diger*, *høfder* og landindvinding der er opført langs Nordfyn.

Forstyrrelser fra færdsel af mennesker udgør især en trussel mod områdets kystfugle, idet der er store rekreative interesser f.eks. badning, kajakroning, surfing og lystfiskeri mv.

Naturlig foryngelse af skovtræerne på Æbelø kan vanskeliggøres af den store bestand af dåvildt og muflon, som efterstræber opvæksten.

Målsætning

De lavvandede havområder med indhold af øer og tilstødende strandenge kommer til at udgøre ét stort sammenhængende naturområde, hvor naturtyper og levesteder prioriteres højt og søges udvidet. Havområdet og lagunesøerne får en god vandkvalitet med veludviklet bundvegetation og fauna, som bl.a. kan sikre fødegrundlaget for fuglearter, marsvin og spættet sæl, der har levested her.

Vandområderne bliver yngleområde for spættet sæl og marsvin og udgør et godt levested med rige fourageringsmuligheder for ynglende kystfugle som klyde, splitterne, havterne og dværgterne. Spættet sæl og ynglefuglene sikres uforstyrrede yngleområder på strandenge, øer og holme.

De lysåbne naturtyper samt skovnaturtyperne sikres en god/høj naturtilstand, og forekomsterne bliver om muligt udvidet og gjort mere sammenhængende. Arealet af kalkoverdrev, surt overdrev og rigkær øges.

Der sikres/genskabes et stort sammenhængende areal af eng og strandeng for at sikre ynglemulighed for mosehornugle. Der skal være grundlag for bestande af rørhøg, klyde, splitterne, havterne og dværgterne.

Skovområderne på Æbelø sikres gunstig bevaringsstatus ved naturlig succession. Områdets vandløb og søtyper sikres en god vandkvalitet med en artsrig vegetation og gode fysiske forhold.

Indsats

Tabel 1: Oversigt over de væsentligste indsats til gennemførelse af denne plan:

Indsats	Stort omfang	Mindre omfang	Undersøges nærmere	Ikke anvendt
Rydning, fjernelse af uønsket opvækst Herunder bekæmpelse af invasive arter	X			
Forbedring af hydrologi Fx ved at standse dræning, genoprette vandløb, fjerne diger	X			
Ekstensiv drift Fx indførelse eller opretholdelse af græsning, høslæt mm.	X			
Sikring af arealer Sikring af natur, der ikke pt. er beskyttet (fx. stenrev og skovnatur)	X			
Reducere forstyrrelser Fx færdsel, sejlads og jagt	X		X	
Forbedring/sikring af levesteder Fx ved etablering af vandhuller, sikring af redetræer eller større fouragerings- eller yngleområder	X		X	

Indsatsen vil overvejende dreje sig om sikring af eller genindførelse af lysåbne forhold ved rydning af opvækst og drift (græsning) af naturtyperne og arternes levesteder samt en indsats over for invasive plantearter. For vandafhængige naturtyper og levesteder vil det desuden være afgørende at sikre en forbedret hydrologi.

Små og fragmenterede naturtyper og levesteder skal gøres mere sammenhængende gennem arealudvidelser og sammenkædning af arealer.

Naturtyper og levesteder, som lovligt kan ødelægges, sikres gennem indgåelse af aftaler (f.eks. skovnaturtyper).

Der gøres en særlig indsats for truede naturtyper og arter gennem f.eks. udvidelse af naturtypers areal, sikring af uforstyrrede levesteder med mindsket prædation.

Mål for planperioden

(Natura 2000-planens indsatsprogram)

Natura 2000-planens indsatsprogram er bindende retningslinjer for handleplanen i første planperiode, og anvendes derfor som handleplanens mål. Dette indsatsprogram skal være gennemført med udgangen af år 2015, dog år 2021 for de skovbevoksede, fredskovspligtige arealer. Indsatsprogrammet vedrører alene naturtyper og arter, som er på udpegningsgrundlaget for Natura 2000-området, jf. bilag 1.

Indsatsprogrammet er på side 21 i [Natura 2000-planen](#).

Her er et sammendrag af Natura 2000-planens indsatsprogram:

Naturtyper

- I de lysåbne, terrestriske naturtyper skal der sikres en hensigtsmæssig ekstensiv drift og pleje
- I strandenge, kildevæld og rigkær sikres den for naturtyperne mest hensigtsmæssige hydrologi.
- Skovnaturtyperne sikres en skovnaturtypebevarende drift og pleje. Det kan i særlige tilfælde indebære ophør af drift (urørt skov). Primært på arealer som i forvejen har haft minimal eller ingen hugst. Det undersøges, hvor der er behov for at skabe mere hensigtsmæssig hydrologi for skovnaturtyperne.
- Grå/grøn klit sikres mod negative fysiske ændringer forårsaget af slitage.
- Invasive arter som rynket rose på strandenge, kalkoverdrev, sure overdrev og klitter skal bekæmpes og deres spredning forebygges.
- Hvor det er naturmæssigt muligt udvides og sammenkædes nuværende arealer med strandeng, kalkoverdrev, surt overdrev og rigkær. Arealet med kalkoverdrev skal udvides med 1-2 ha, og arealet med rigkær skal udvides med 2-4 ha. Hvor det er muligt udvides forekomsten af kildevæld ved en øget udstrømning af grundvand.
- Habitatnaturtyper, der ikke er beskyttet af lovgivningen sikres.
- Rev sikres mod ødelæggelse.

Arter

- Splitterne, havterne, dværgterne og klyde sikres velegnede levesteder ved at mindske eller fjerne prædation i tilstrækkeligt store områder. Det undersøges, om der er behov for at sikre et antal større, forstyrrelsesfrie yngleområder for splitterne og dværgterne.
- Der sikres eller genskabes fysisk velegnede ynglesteder for klyde på holme og i lagunesøer.
- Der sikres egnede redemuligheder for rørhøg ved at sikre den nuværende forekomst af vanddækket rørsump.
- Mosehornugle sikres tilstrækkeligt med velegnede rede- og forageringsområder.
- Stor vandsalamander sikres tilstrækkeligt med velegnede levesteder i form af rene, lysåbne søer og vandhuller.
- Sump-vindelsnegl sikres levesteder i rigkær med hensigtsmæssig drift og hydrologi.
- Det sikres, at der findes mindst 1 egnet ynglelokalitet for marsvin og spættet sæl. For spættet sæl betyder det uforstyrrede øer og banker i yngletiden.

Indsatser, der forventes gennemført på anden vis end gennem handleplanen:

Husdyrgodkendelsesloven:

- Reduktion af kvælstof-deposition fra luften på områdets naturtyper sker ved administration af Husdyrgodkendelsesloven.

Statens plejeplaner for egne arealer:

- Pleje af lysåbne naturtyper på Naturstyrelsens arealer ved Nørreby Hals og Flyvesandet

Vandplanen:

- Regulerer tilførslen af næringsstoffer til søer og vandløb. Sikrer vandløb gode fysiske forhold og kontinuitet. Søerne i området sikres god vandkvalitet med et varieret dyre- og planteliv. Desuden håndterer vandplanerne miljøfarlige stoffer i de marine naturtyper.

Jagt- og vildtforvaltningsloven:

- Der sikres levesteder med individuel hensyntagen til den enkelte arts sårbarhed overfor forstyrrelser for marsvin, spættet sæl, klyde, splitterne, havterne og dværgterne. Naturstyrelsen undersøger og vurderer, hvor og i hvilket omfang der er behov for konkret indsats.

Bekendtgørelse af lov om fiskeri og fiskeopdræt (fiskeriloven):

- Regulerer fiskeri med bundslæbende redskaber, hvorved rev sikres mod ødelæggelse

Forventede metoder og forvaltningstiltag

Her angives de metoder og forvaltningstiltag, som forventes at skulle anvendes for at opfylde handleplanens mål. Der angives dog *ikke* metoder og forvaltningstiltag for offentlige arealer, hvor lodsejerne selv udarbejder drifts- og plejeplaner for at gennemføre Natura 2000-planen. Der henvises til resuméerne af denne offentlige drifts- og plejeplanlægning i bilag 4.

Den konkrete indsats på et areal forventes i stort omfang udmøntet ved, at lodsejeren søger om tilskud fra en række særlige tilskudsordninger under Landdistriktsprogrammet. For nærmere information henvises til [NaturErhvervsstyrelsen](#) og – for skovbevoksede arealer – til [Naturstyrelsen](#).

De forventede metoder og forvaltningstiltag angives først for *naturtyperne* på udpegningsgrundlaget, derefter for *arterne* på udpegningsgrundlaget, jf. bilag 1.

Naturtyper

Hovedparten af arealet med naturtyper er kortlagt, og kan ses på hjemmesiden [PRIOR](#). Der er medtaget et skøn over omfanget af de enkelte metoder og forvaltningstiltag for disse kortlagte arealer, herunder et skøn over omfanget af igangværende indsatser, der bidrager til at gennemføre handleplanens mål.

Arealer angivet i teksten nedenfor er potentielle bruttoarealer, der vil blive undersøgt nærmere i planperioden med henblik på at vurdere gennemførlighed. Indsatsens præcise omfang vil bero på en biologisk, teknisk og økonomisk vurdering. Indsatsen vil sikre Natura 2000-planens gennemførelse ved, at arealer med disse naturtyper indenfor Natura 2000-området ikke går tilbage, og tilstande samlet set ikke forringes i denne planperiode.

Hvor der i Natura 2000-planen er angivet eksakte antal hektar, er disse antal også normsættende for handleplanens ambitionsniveau, og der er således ikke tale om potentielle bruttoarealer. Det gælder for naturtyperne kalkoverdrev og rigkær som angivet under ny habitatnatur.

Her beskrives de enkelte metoder og forvaltningstiltag:

Lysåbne naturtyper

Rydning af uønsket opvækst

På lysåbne naturtyper kan der være behov at rydde træer og buske inden f.eks. græsning eller høslæt kan iværksættes. Det drejer sig særligt om naturtyperne kalkoverdrev, surt overdrev og rigkær. Der skønnes at være behov for at rydde i størrelsesordenen 1 ha af de kortlagte naturtyper. Der er ikke igangværende projekter, der bidrager til rydningsbehovet. For naturtyperne kalkoverdrev og surt overdrev kan det være relevant at efterlade grupper eller enkeltindivider af danske træer og buske.

Forbedring af hydrologi

Det fremgår af Natura 2000-planens indsatsprogram, at der skal ”sikres den for naturtyperne mest hensigtsmæssige hydrologi i arealer med strandenge, kildevæld og rigkær”. De hydrologiske forhold vil typisk blive forbedret ved at afbryde dræn eller afvandingsgrøfter i et område. Der skønnes at være behov for at forbedre de hydrologiske forhold på i størrelsesordenen 100 ha af de kortlagte naturtyper, primært strandensarealer. Der er ikke igangværende projekter, der bidrager til behovet for forbedret hydrologi.

Græsning eller høslæt

Hovedparten af de lysåbne naturtyper forventes plejet med ekstensiv græsning og/eller høslæt. Det drejer sig særligt om naturtyperne *strandeng, kildevæld, kalkoverdrev, surt overdrev og rigkær*. Der skønnes at være behov for græsning og/eller høslæt på i størrelsesordenen 260 ha af de kortlagte naturtyper, hvoraf ca. 70 ha skønnes allerede at være omfattet af eksisterende aftaler eller lignende om græsning/høslæt, som dog udløber i planperioden. For de resterende ca. 190 ha mangler der aftaler om græsning eller høslæt.

Igangværende indsats

Dækker lysåbne habitatnaturtyper, der i dag græsses/plejes som del af MVJ-aftale eller naturforvaltningsaftale. Enkelte af disse aftaler udløber i planperioden. Aftalerne skal derfor gentegnes eller arealerne på anden måde sikres fortsat drift. Arealer, der græsses/drives uden aftale indgår ikke i opgørelsen af tekniske grunde.

Sikring af skovnaturtyper

Skovnaturtypebevarende drift og pleje

Det fremgår af Natura 2000-planens indsatsprogram, at ”skovnaturtyper sikres”. Det vil primært ske ved at sikre en skovnaturtypebevarende drift og pleje - se bilag 5. Der skønnes at være behov for en skovnaturtypebevarende drift og pleje på i størrelsesordenen 29 ha skovnatur, heraf 10 ha med fredskovspligt og 19 ha uden fredskovspligt.

Urørt skov

Herudover kan skovnatur sikres ved udlæg til urørt skov. Der er ved fredning udlagt ca. 68 ha skovnatur i området til urørt skov, heraf 65 ha med fredskovspligt og 3 ha uden fredskovspligt. Der vurderes ikke at være behov for yderligere udlæg af urørt skov i dette område.

Behov for særlig indsats

Generelt skal der være en særlig beskyttelsesindsats af skovnatur, der er i høj tilstand. Det skal bidrage til at bevare de ekstraordinære naturværdier. Se nærmere i bilag 5 under ”Skovnaturtypebevarende drift og pleje” og ”Urørt skov”.

Øvrigt

I forbindelse med udvidelser af den truede naturtype 7230 Rigkær kan der forekomme reduktioner i arealet med 91E0 Elle- og askeskov.

Bemærk: Træbevoksede moser, hvor vegetationen er opstået naturligt, er omfattet af naturbeskyttelseslovens § 3 eller skovlovens § 28. Det kan omfatte 91E0 Elle- og askeskov. Sådanne arealer er ikke fratrukket i det skønnede behov for ny indsats ovenfor, selvom beskyttelsen kan være tilstrækkelig.

Ny habitatnatur

Natura 2000-planens indsatsprogram angiver, at der skal skabes ny habitatnatur samt ske sammenkædning af eksisterende naturtyper. Forekomster af strandeng, kalkoverdrev, surt overdrev og rigkær sammenkædes, hvor det er naturmæssigt muligt. Der skønnes at være behov for at skabe ny habitatnatur i størrelsesordenen 1-2 ha kalkoverdrev og 2-4 ha rigkær.

Arter

Indsatsen for naturtyperne forventes i væsentligt omfang at bidrage til at sikre velegnede levesteder for arter på udpegningsgrundlaget.

Sikring af velegnede levesteder for arter

Naturpleje af vandhuller med stor vandsalamander. Etablering af nye ynglevandhuller til stor vandsalamander.

Færdsel og rekreative aktiviteter medfører forstyrrelser, der udgør en trussel imod kystfugle og spættet sæl. Det undersøges, om der er behov for at sikre arterne yderligere mod forstyrrelser.

Sikring af levesteder for klyde, splitterne, havterne og dværgterne kan indebære pleje og rydning af velegnede levesteder. Naturstyrelsen undersøger og vurderer hvor og i hvilket omfang, der er behov for en konkret indsats for dværgterne og splitterne.

Prioritering af den forventede forvaltningsindsats

Indsatsen i 1. planperiode skal standse tilbagegangen for naturtyper og arter på udpegningsgrundlaget. I Natura 2000-planen er dette mål udmøntet i fire sigtelinjer:

1. Sikring af tilstanden af eksisterende naturarealer og arter
2. Sikring af de små naturarealer
3. Sikring af naturtyper og levesteder som ikke er beskyttede
4. Indsats for truede naturtyper og arter

De fire sigtelinjer lægger niveauet for den indsats, som handleplanmyndighederne skal gennemføre, og er udtryk for den nationale prioritering i 1. planperiode.

I første planperiode gælder indtil videre den med grøn Vækst afledte nationaløkonomiske præmie om frivillighed i Natura 2000-indsatsen, hvilket også er baggrunden for økonomiaftalen for 2013 ml. regeringen og KL, der lægger de økonomiske rammer for den kommunale Natura 2000-indsats.

Her beskrives de dele af indsatsprogrammet, som handleplanmyndighederne forventes at gennemføre med særligt fokus og tidligt i planperioden:

Lysåbne naturtyper og skovbevoksede ikke-fredskovpligtige arealer (Nordfyns Kommune):

Nordfyns Kommunes prioritering af indsatsen på de eksisterende naturarealer:

1. Da der er tale om en indsats, der primært skal gennemføres ved frivillige aftaler med kommunen i faciliterende rolle, prioriteres det at gennemføre indsatsen først på arealer, hvor lodsejer er positivt indstillet.
2. Sikring af særligt værdifulde naturforekomster. Forekomster af særligt prioriterede naturtyper og forekomster med et højt artsindeks.
3. Sikring af øvrige naturforekomster.

Nordfyns Kommunes prioritering af indsatsen for at skabe ny habitatnatur:

1. Da der er tale om en indsats, der primært skal gennemføres ved frivillige aftaler med kommunen i faciliterende rolle, prioriteres det at gennemføre indsatsen først på arealer, hvor lodsejer er positivt indstillet.
2. Udvidelse af eksisterende habitatnaturtyper med indsatskrav om ny natur.
3. Etablering på potentielle arealer i forbindelse med andre eksisterende habitatnaturtyper.
4. Etablering på arealer med § 3-natur med potentiale.
5. Etablering på arealer med tidligere forekomster af habitatnaturtypen.
6. Etablering på omdriftsarealer.

Skovnaturtyper:

Prioritering af indsats ift. skovbevoksede fredskovspligtige arealer (Naturstyrelsen):

Da der i Natura 2000 området kun er 2 ejere med kortlagte skovbevoksede fredskovspligtige arealer, er det ikke vurderet relevant at foretage nogen særskilt prioritering af indsatsen i fredskov. Naturstyrelsen vil tage kontakt til de 2 ejerne med henblik på at indgå frivillig aftale om gennemførelse af handleplanens indsats for de skovbevoksede, fredskovspligtige arealer.

Prioritering af indsats ift. skovbevoksede ikke-fredskovspligtige arealer (Nordfyns Kommune):

Der er ikke foretaget særskilt prioritering af indsatsen på de 19 ha ikke-fredskovspligtige arealer, da der er tale om en enkelt forekomst af elle-askesump med en god tilstand. Forekomsten er omfattet af naturbeskyttelseslovens § 3 og vurderes af være beskyttet herigennem.

Dog kan der forbindelse med udvidelser af den truede naturtype 7230 Riggær forekomme reduktioner i arealet med 91E0 Elle- og askeskov.

Arter:

Indsatser, der kan gennemføres ved synergi med indsatsen for naturtyperne.

Forventet effekt

Her beskrives den forventede naturmæssige effekt ved at gennemføre de enkelte aktiviteter. Den faktiske naturmæssige effekt for naturtyper og arter vil løbende blive fulgt i det nationale overvågningsprogram, NOVANA.

Lysåbne naturtyper:

Forbedring af hydrologi:

Lukning af grøfter, fjernelse af drænrør mv. kan være afgørende plejetiltag for våde naturtyper som f.eks. rigkær. Dette gælder også for en række arter tilknyttet våde naturtyper som f.eks. sumpvindelsnegl. Effekten af de mere naturlige vandstandsforhold vil typisk være, at fugtigbundsarterne bliver mere dominerende, og at der genindvandrer flere arter tilknyttet våd og fugtig bund. Desuden vil uønsket opvækst af træer og buske blive hæmmet, nedbrydning af førnælæg vil ophøre og der vil opbygges nyt tørvelæg. Det vil sikre mindre næringsfrigørelse og CO₂-udslip.

Rydning af uønsket opvækst:

I forbindelse med pleje af lysåbne arealer vil det ofte være nødvendigt at foretage en rydning af buske og træer. Det vil typisk være arealer, hvor græsning eller slåning har været enten utilstrækkelig eller helt opgivet, og der har indfundet sig uønsket opvækst. Rydningen sikrer, at den flora og fauna, der trives med lysåbne forhold, ikke skygges bort. Det er vigtigt, at det ryddede opvækst fjernes for at skabe gode vækstbetingelser for den lysåbne vegetation.

Ved rydning af arealer med stort potentiale for at udvikle ny habitatnatur vil den vegetation, der er karakteristisk for naturtypen, kunne indfinde sig efter få år. Det gælder særligt for tidlige tilgroningsstadier af naturtyperne.

Græsning eller høslæt:

Hovedparten af de lysåbne naturtyper er betinget af græsning eller høslæt. Overlades de til sig selv uden drift, vil de gro til i høje urter og græsser og med tiden springe i krat og skov. Det er en naturlig proces, men hvis det får lov at ske, vil et stort antal arter blive skygget bort. Græsning eller høslæt vil derfor have en stor positiv effekt på de fleste lysåbne naturtyper og vil ofte være en forudsætning for gunstig bevaringsstatus. Græsning eller høslæt er et middel til at bekæmpe invasive arter som f.eks. bjørneklo og glansbladet hæg samt problemarter som f.eks. gyvel og bjerg-rørhvene.

Når afgræsning foregår uden eller med begrænset tilskuds fodring eller ved høslæt (d.v.s. med fjernelse af den afslåede biomasse), vil effekten være særlig positiv, idet plejen i disse tilfælde både sikrer lysåbne forhold og fjerner næringsstoffer fra arealerne.

Skovnaturtyper:

Skovnaturtypebevarende drift og pleje

Med den *skovnaturtypebevarende drift og pleje* beskyttes skovnaturtyperne mod gødskning, sprøjtning og yderligere afvanding. I nogle tilfælde etableres mere naturlige vandstandsforhold. Der sikres nogle af de naturmæssigt vigtige strukturer, f.eks. vedvarende skovdække, en vis andel uforstyrret jordbund, hule og døde træer. De karakteristiske træarter for skovnaturtyperne fremmes, og invasive arter kan bekæmpes. I særlige tilfælde plejes skovnaturtyperne med gamle driftsformer

såsom skovgræsning og stævning. Den samlede forventede effekt er en sikring af skovnaturtyperne. Derudover vil arter som f.eks. stor vandsalamander få forbedret deres levesteder i kraft af bevaring af træer med hulheder samt dødt ved.

Urørt skov

Udlæg til urørt skov sikrer fri dynamik og andre naturlige processer i skovens økosystem. Der vil efter en (længere) årrække typisk være mere dødt ved, flere store og hule træer, en uforstyrret jordbund samt mere naturlig hydrologi. På sigt vil der kunne ses en effekt på den flora og fauna, der er tilknyttet disse naturforhold. Den samlede forventede effekt er en sikring af skovnaturtyperne og de særlige strukturer, som knytter sig til urørt skov. Stor vandsalamander og sumpvindelsnegl vil få forbedrede levesteder ved udlæg til urørt skov.

Ny habitatnatur:

Den ny habitatnatur skal typisk sammenbinde små, fragmenterede forekomster af naturtyperne og/eller udvide arealet af truede naturtyper. Desuden kan det være for at øge levestederne for truede arter.

Hvis udvidelserne sker på arealer med et stort potentiale for genskabelse af naturtyper, vil der med den nødvendige indsats (forbedring af vandstandsforhold, rydning mv.) og pleje (afgræsning eller høslæt) kunne udvikles ny habitatnatur på relativt få år. Det kan f.eks. være arealer, der tidligere har rummet naturtypen og som ligger i nær tilknytning til eksisterende arealer med naturtypen. Hvis udvidelsen derimod foregår på tidligere landbrugsjord, må udviklingen mod habitatnatur af høj kvalitet forventes at tage væsentlig længere tid (ofte flere årtier).

Arter:

Hovedparten af indsatsen for arterne på udpegningsgrundlaget vil ske gennem indsatsen for naturtyperne.

Bilag 1: Naturtyper og arter på udpegningsgrundlag

Udpegningsgrundlag for Habitatområde nr. H92:

Naturtyper

Naturtypenr.	Naturtype	Handleplan-myndighed		I alt*
		Nordfyns Kommune	Naturstyrelsen	
1110	Sandbanke			
1140	Vadeflade			
1150	Kystlagune			
1160	Bugt			
1170	Rev			
1330	Strandeng	247,4		247,4
2130	Grå/grøn klit	1		1
3140	Kransnålalgesø	0,1		0,1
3150	Næringsrig sø	3,3		3,3
3260	Vandløb med vandplanter			
6210	Kalkoverdrev	5,6		5,6
6230	Surt overdrev	0,3		0,3
6430	Bræmmer med høje urter			
7220	Kildevæld	0,6		0,6
7230	Rigkær	3,1		3,1
9110	Bøg på mor		6,3	6,3
9130	Bøg på muld	1,7	56,7	58,4
9160	Ege-blandskov	1,3	6,4	7,7
91E0	Elle- og askeskov	19,4	6,3	25,7
1210	Strandvold med enårige planter			<i>ej kortlagt</i>
1220	Strandvold med flerårige planter			<i>ej kortlagt</i>
1230	Kystklint/klippe			<i>ej kortlagt</i>
1310	Enårig strandengsvegetation			<i>ej kortlagt</i>
2110	Forklit			<i>ej kortlagt</i>
2120	Hvid klit			<i>ej kortlagt</i>
2140	Klithede			<i>ej kortlagt</i>
I alt*		270,7		270,7

* Omfatter ikke offentlige arealer, hvor ejeren gennemfører Natura 2000-planer i egne drifts- og plejeplaner.

Arter

1016	Sumpvindelsnegl
1166	Stor vandsalamander
1351	Marsvin
1365	Spættet sæl

Udpegningsgrundlag for Fuglebeskyttelsesområde nr. F76

A602	Rørhøg
A380	Klyde
A733	Splitterne
A233	Havterne
A101	Dværgterne
A472	Mosehornugle

Bilag 2: Fordeling af indsats mellem handleplan-myndigheder og offentlige lodsejere

I Natura 2000-planens indsatsprogram er der retningslinjer, hvor der er behov for en nærmere afklaring af, hvem der følger op på retningslinjerne. Det drejer sig om følgende retningslinjer:

- 4.1 Udvidelse af arealet med kalkoverdrev med 1-2 ha og arealet med rigkær med 2-4 ha. Mindre udvidelse af arealet med surt overdrev.

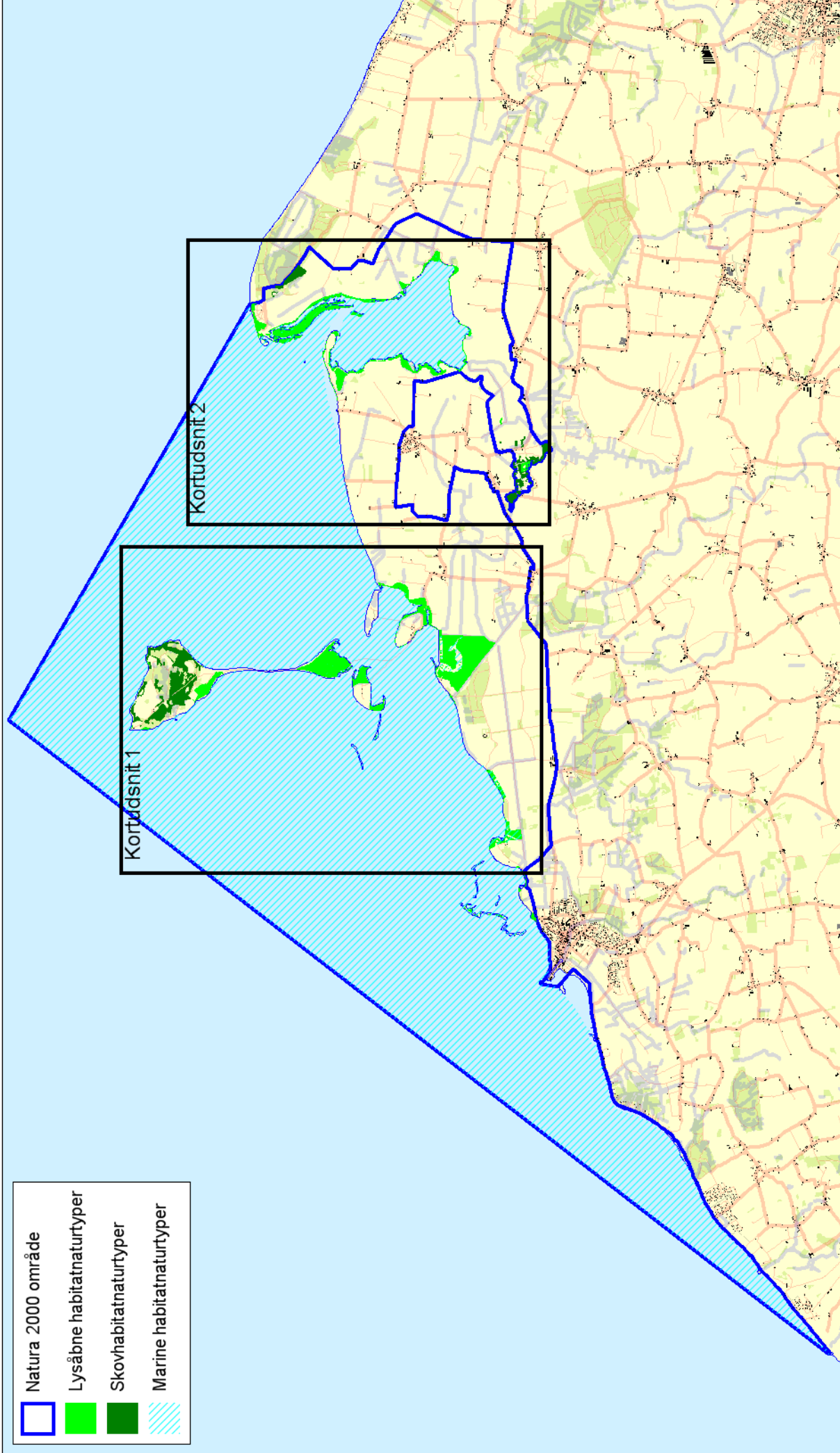
Det kan både være handleplan-myndigheder og offentlige lodsejere, der skal følge op på disse retningslinjer. Derfor omfatter bilag 2 både private og offentlige arealer (inkl. offentlige arealer, hvor lodsejeren selv udarbejdet drifts- og plejeplan).

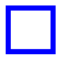



Der er aftalt følgende opgavefordeling mellem de offentlige lodsejere og handleplan-myndigheder i Natura 2000-området:

	Handleplan-myndighed			Offentlige lodsejere	Total
	Nordfyns Kommune	Middelfart Kommune	Naturstyrelsen	Naturstyrelsen	Total
Udvidelse af naturtyper					
- Rigkær	2-4 ha	-	-	-	2-4 ha
- Kalkoverdrev	1-2 ha	-	-	-	1-2 ha
- Surt overdrev	Mindre udvidelse	-	-	Mindre udvidelse	Mindre udvidelse

Bilag 3: Kort med kortlagte naturtyper samt potentielle områder for ny habitatnatur

Udpegningen af potentielle områder for ny habitatnatur omfatter ikke potentielle områder på offentlige arealer.



	Natura 2000 område
	Lysåbne habitatnaturtyper
	Skovhabitatnaturtyper
	Marine habitatnaturtyper

**Natura 2000
108 Æbelø, havet syd for og Nærrå Strand**

Bilag 3: Oversigtskort

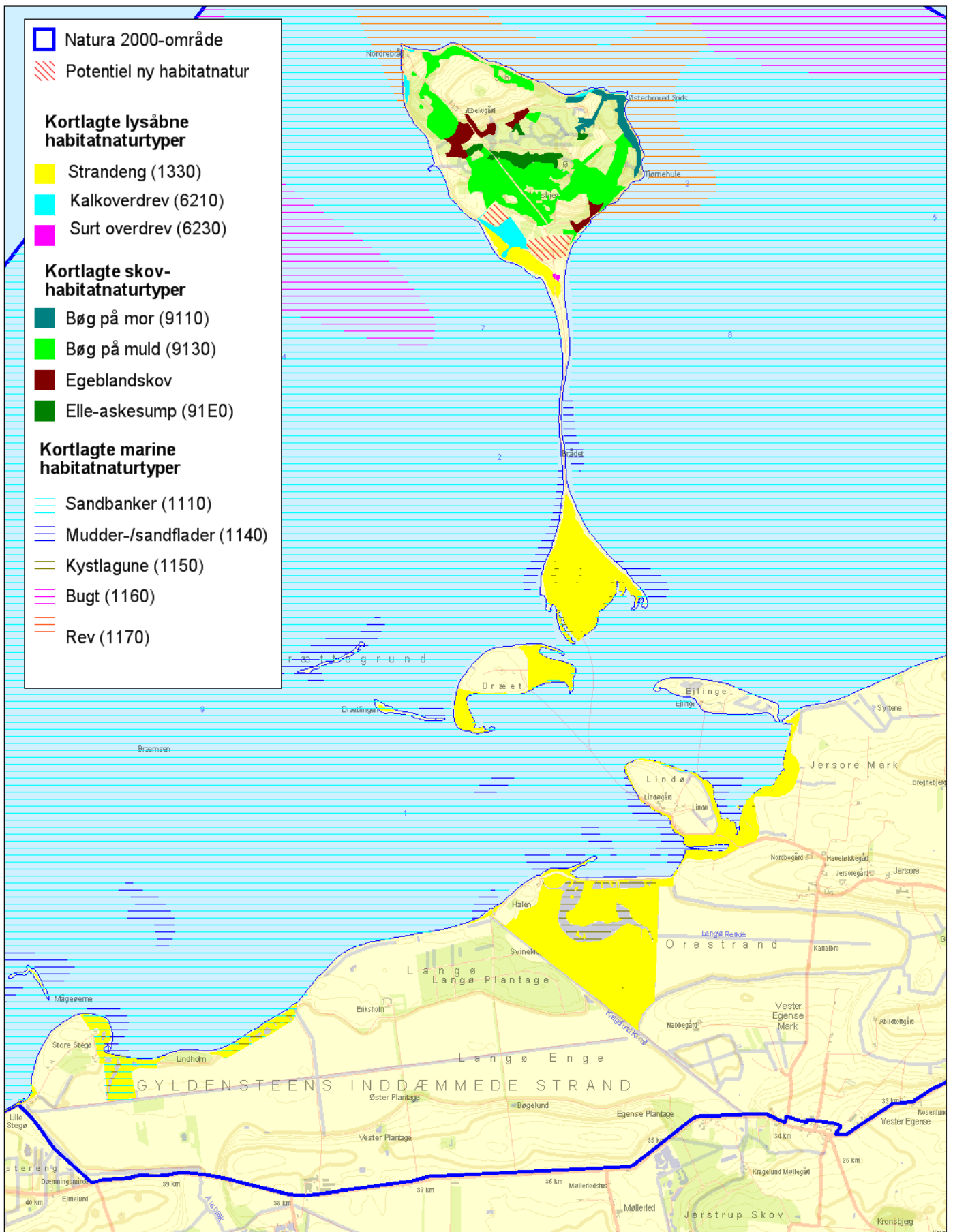
Målforskel: 1:110000

Dato: 17-04-2012

Init.: JMP



**nordfyns
kommune**



Natura 2000 108 Æbelø, havet syd for og Nærå Strand

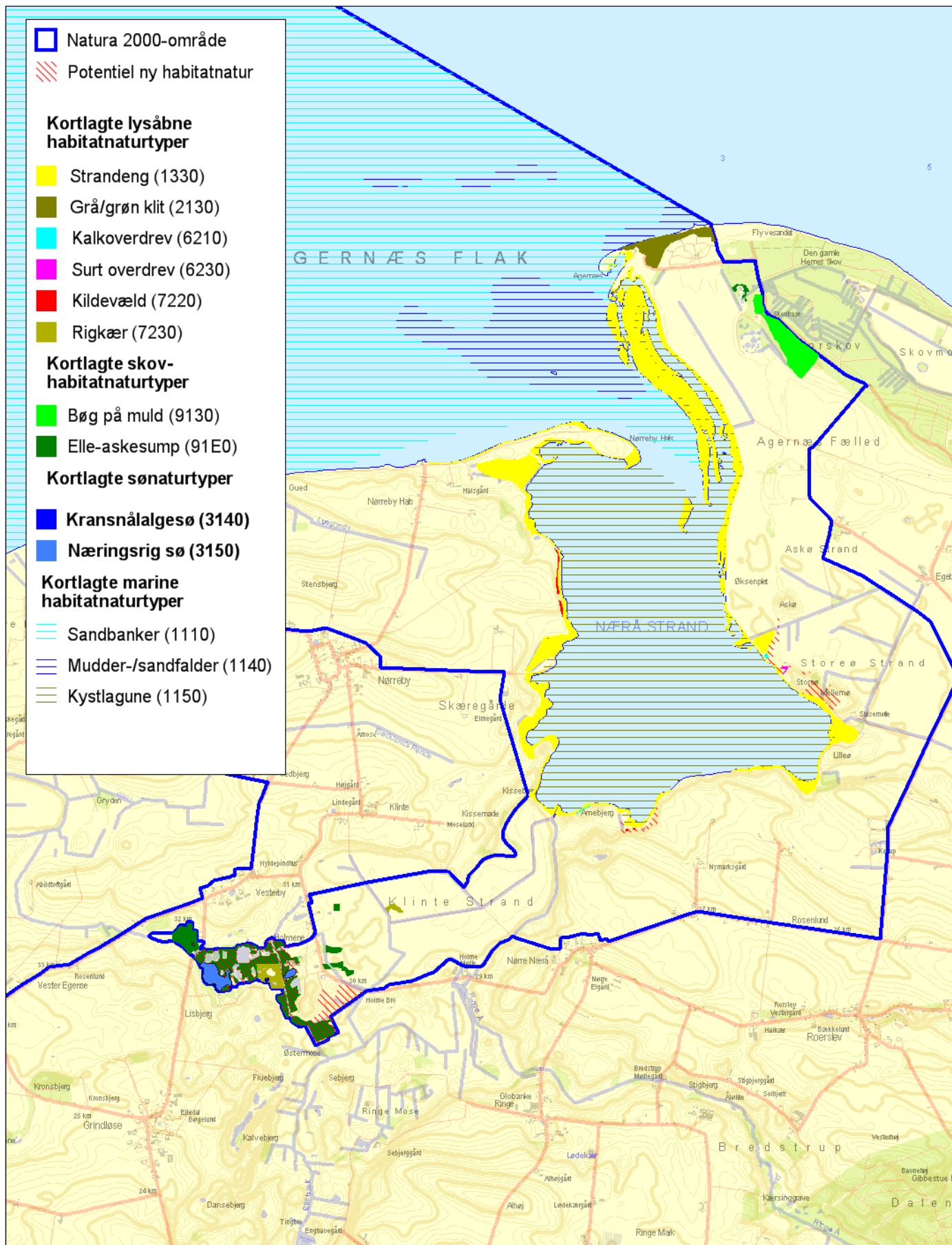


Bilag 3a: Potentiel ny habitatnatur
Kortudsnit 1

Målforhold: 1:40000

Dato: 17-04-2012

Init.: JMP



**Natura 2000
108 Æbelø, havet syd for og Nærrå Strand**



Bilag 3b: Potentiel ny habitatnatur
Kortudsnit 2

Målforhold: 1:40000

Dato: 17-04-2012

Init.: JMP

Bilag 4: Resumé af offentlige lodsejeres drifts- og plejeplaner

Resumé af plejeplan for Naturstyrelsens arealer i Natura 2000-område N108

Indenfor Natura 2000 området ejer Naturstyrelsen ca. 73 ha, som er områder ved Nørreby Hals og Flyvesandet samt Mågeøerne og nydannede holme i området. Ved Flyvesandet er sand fløjet fra forstranden og har dannet klitter, som et af de få steder på Fyn. På den modsatte side af indløbet til Nærå Strand, ligger Nørreby Hals, som består af strandeng. [Nærå - Agernæs Vildtreservat](#) i mellem Æbelø og Flyvesandet strækker sig over et fladvandet havområde med øer og holme i den vestlige del og det store Agernæs Flak mod øst ud for Nærå Strand. Store dele af flakket tørlægges ved lavvande og udgør et af Fyns største vadeområder.

Tabel a Kortlagte naturtyper på Naturstyrelsens arealer i området

Naturtype	Nr.	Navn	Areal ejet af NST (ca. ha)
Lysåbne naturtyper	1330	Strandeng	22
	2130	Grå/grøn klit	6
			29
I alt			29

Indsats for naturtyperne

I det følgende angives Naturstyrelsens planlagte indsats for *naturtyperne* på udpegningsgrundlaget. Indsatsen er beskrevet i tabel b. Der skelnes mellem "Eksisterende driftsplan mv." og "Nyt", da der allerede ifølge driftsplaner m.m. for styrelsens arealer skal ske en drift/pleje, der bidrager til at gennemføre plejeplanen.

Tabel b Planlagt indsats for lysåbne naturtyper

Plejetiltag	Eksisterende driftsplan mv. eller nyt	Ha (ca.)
Areal uden drift	eksisterende	2
		2
Begrænsning af skadelig færdsel	eksisterende	6
		6
Bekæmpelse af invasive arter	nyt	1
		1
Græsning	eksisterende	13
	nyt	4
		17

Særlig indsats for arter

Plejen af områdets naturtyper vil samtidig tilgodese en række arter på udpegningsgrundlaget. Herudover planlægger Naturstyrelsen en særlig indsats for dværgterne, som fremgår af tabel e.

Tabel e Planlagt indsats for arter *udover* indsatsen for naturtyperne

	Plejetiltag	Eksisterende driftsplan mv. eller nyt
A195 Dværgterne	Begrænsning af skadelig færdsel	eksisterende

I tabel e er der en opdeling til to kategorier:

- "Eksisterende driftsplan mv.": Kategorien dækker over de tilfælde, hvor den pågældende drift/pleje allerede forekommer eller hvor det fremgår af eksisterende driftsplaner og lignende, at tiltaget skal gennemføres.
- "Nyt": Kategorien omfatter de tiltag, der først er blevet fastlagt med denne plejeplan.

Som det ses, er indsatsen allerede foreskrevet/igangsat tidligere.

Bilag 5: Forklaring af Natura 2000-begreber m.m.

Begreb	Forklaring
Natura 2000	Natura 2000 er et netværk af områder i EU med særligt værdifuld natur. Natura 2000 er en samlebetegnelse for habitatområder og fuglebeskyttelsesområder. I Danmark tales om internationale naturbeskyttelsesområder, som også rummer Ramsarområder, og består af et eller flere af disse særligt udpegede områder. Natura 2000-områderne kan ses i Danmarks Miljøportal . Der er mere information om Natura 2000 på Naturstyrelsens hjemmeside
Udpegningsgrundlag	Udpegningsgrundlaget er en fællesbetegnelse for de arter og naturtyper, som findes indenfor et internationalt beskyttelsesområde og som er omfattet af listerne i habitatdirektivet eller fuglebeskyttelsesdirektivet, som forudsætter udpegningsgrundlag af beskyttelsesområder. Du kan finde udpegningsgrundlag her: Udpegningsgrundlag .
Naturtyper	Naturtyperne er defineret nærmere i " Habitatbeskrivelser, årgang 2010 ". Endvidere er alle danske naturtyper beskrevet på Naturstyrelsens hjemmeside .
Lysåbne terrestriske naturtyper	I Danmark er der 35 lysåbne terrestriske naturtyper: 1210 (Enårig vegetation på strandvolde) , 1220 (Flerårig vegetation på stenede strande) , 1230 (Klinter eller klipper ved kysten) , 1310 (Vegetation af kveller eller andre enårige strandplanter) , 1320 (Vadegræssamfund) , 1330 (Strandenge) , 1340 (Indlands-strandenge) , 2110 (Begyndende klitdannelser) , 2120 (Hvide klitter og vandremiler) , 2130 (Stabile kystklitter med urtevegetation) , 2140 (Stabile kalkfattige klitter med Empetrum nigrum) , 2160 (Kystklitter med havtorn) , 2170 (Kystklitter med gråris) , 2190 (Fugtige klitlavninger) , 2250 (Kystklitter med enebær) , 2310 (Indlandsklitter med lyng og visse) , 2320 (Indlandsklitter med lyng og revling) , 2330 (Indlandsklitter med åbne græsarealer med sandskæg og hvene) , 4010 (Våde dværgbusksamfund med klokkelyng) , 4030 (Tørre dværgbusksamfund (heder)) , 5130 (Enebærkrat på heder, overdrev eller skrænter) , 6120 (Tørketålende græsvegetation på kalkrig jordbund) , 6210 (Overdrev og krat på mere eller mindre kalkholdig bund) , 6230 (Artsrige overdrev) , 6410 (Tidvis våde enge) , 6430 (Bræmmer med høje urter) , 7110 (Aktive højmoser) , 7120 (Nedbrudte højmoser) , 7150 (Lavninger på tørv med Rhynchosporion) , 7210 (Kalkrige moser og sumpe med hvas avneknippe) , 7220 (Kilder og væld med kalkholdigt (hårdt) vand) , 7230 (Rigkær) , 7140 (Overgangstyper af moser og hængesæk) , 8220 (Indlandsklipper af kalkfattige bjergarter) , 8230 (Indlandsklipper af kalkfattige bjergarter med pionerplantensamfund) .
Sø- og vandløbsnaturtyper	I Danmark er der 7 sø- og vandløbsnaturtyper: 3110 (Kalk- og næringsfattige søer og vandhuller) , 3130 (Ret næringsfattige søer og vandhuller) , 3140 (Kalkrige søer og vandhuller med kransnålalger) , 3150 (Næringsrige søer og vandhuller med flydeplanter) , 3160 (Brunvandede søer og vandhuller) , 3260 (Vandløb med vandplanter) , 3270 (Vandløb med tidvis blottet mudder med enårige planter) .
Skovnaturtyper	I Danmark er der 10 skovnaturtyper: 2180 (Skovklit) , 9110 (Bøg på mor) , 9120 (Bøg på mor med kristtorn) , 9130 (Bøg på muld) , 9150 (Bøg på kalk) , 9160 (Ege-blandskov) , 9170 (Vinteregeskov) , 9190 (Stilkekrat) , 91D0 (Skovbevokset tørvemose) , 91E0 (Elle- og askeskov) .

Kortlægning	<p>Under forarbejdet til Natura 2000-planerne er en række naturtyper kortlagt ved en fysisk gennemgang af habitat-områderne. Naturtyperne er afgrænset og identificeret, og der er registreret oplysninger om struktur og artsindhold på arealerne. De kortlagte områder kan f.eks. findes på PRIOR.</p>
Tilstandsklasse	<p>Tilstandsklassen er udtryk for naturkvaliteten af den enkelte kortlagte naturtype. Tilstandsklassen er beregnet på baggrund af strukturindikatorer og artsdata, som er indsamlet ved kortlægningen. Ud fra strukturindikatorerne beregnes et strukturindeks, og tilsvarende beregnes et artsindeks ud fra de indsamlede artsdata. Hver især fortæller de to indeks noget om de aktuelle livsvilkår og den seneste historie på arealet. Tilstanden er en sammenvejning af de to indeks.</p> <p>Der er 5 tilstandsklasser:</p> <ol style="list-style-type: none"> I. Høj tilstand II. God tilstand III. Moderat tilstand IV. Ringe tilstand V. Dårlig tilstand <p>De to øverste klasser I og II opfylder Habitatdirektivets krav til gunstig bevaringsstatus under forudsætning af, at der foreligger en prognose der siger, at arealet også i fremtiden vil kunne opretholde den høje eller gode tilstand.</p> <p>Tilstandsklasse (inkl. struktur- og artstilstand) for en kortlagt naturtype kan ses på PRIOR.</p>
Gunstig bevaringsstatus	<p>En naturtypes bevaringsstatus er gunstig, når:</p> <ul style="list-style-type: none"> - arealet med naturtypen i det naturlige udbredelsesområde er stabilt eller øges - den særlige struktur og de særlige funktioner, der er nødvendige for naturtypens opretholdelse, er til stede og vil være det fremover. - bevaringsstatus for de arter, der er karakteristiske for naturtypen, er gunstig. <p>En arts bevaringsstatus anses for gunstig, når:</p> <ul style="list-style-type: none"> - bestandsudviklingen viser, at arten på lang sigt vil opretholde sig selv - artens naturlige udbredelsesområde hverken er i tilbagegang eller vil blive mindsket - der er og sandsynligvis fortsat vil være et tilstrækkeligt stort levested til på lang sigt at bevare artens bestande
Natura 2000-plan	<p>Natura 2000-planen fortæller, hvordan man skal behandle hvert af de 246 Natura 2000-områder, så man stopper tilbagegangen for naturtyper og arter i det enkelte område. Natura 2000-planen indeholder en basisanalyse af områdets aktuelle naturtilstand og trusler, mål for naturtilstanden og et indsatsprogram. Natura 2000-plan kan findes på Naturstyrelsens hjemmeside.</p>
Natura 2000-handleplan	<p>Natura 2000-planen udmøntes i handleplaner. En kommune skal således udarbejde en handleplan for, hvordan Natura 2000-planen vil blive realiseret inden for kommunens geografiske område på land og kystnære områder. Kommunen skal efterfølgende sikre, at handleplanen gennemføres. På tilsvarende måde har Naturstyrelsen ansvaret for at udarbejde og gennemføre handleplaner for de skovbevoksede, fredskovspligtige arealer.</p>
Offentlige lodsejeres drifts- og plejeplaner	<p>Offentlige lodsejere har mulighed for selv at udarbejde drifts- og plejeplan som opfølgning på en Natura 2000-plan. I Natura 2000-handleplanen skal der være resuméer af de offentlige</p>

	lodsejeres drifts- og plejeplaner.
Invasive arter	Invasive arter dækker over plante- og dyrearter, der af mennesket er blevet flyttet fra en del af verden til en anden og her påvirker hjemmehørende arter negativt. Et almindeligt brugt eksempel er kæmpe-bjørneklo, som er ført til Danmark fra Kaukasus og nu giver problemer i eksempelvis moser, hvor den udkonkurrerer hjemmehørende plantearter.
Skovnaturtypebevarende drift og pleje	<p>I Natura 2000-tilskudsordning for skov er den skovnaturtypebevarende drift og pleje defineret på følgende måde:</p> <p>Alle arealer omfattes af en basissikring med følgende indhold:</p> <ul style="list-style-type: none"> • Vedvarende skovdække • Ved skovdrift skal de karakteristiske træarter for skovnaturtypen fremmes • Ved foryngelse skal der anvendes en naturvenlig foryngelse • Ingen gødskning, kalkning eller kemisk bekæmpelse • Uforstyrret jordbund på mindst 2/3 af arealet • Ingen øget afvanding • Bevaring af eksisterende dødt ved og træer med hulheder • Plejeret til handleplan-myndigheden til bekæmpelse af arter, der optræder invasivt <p>Som minimum skal alle arealer i tilstandsklasse 1 omfattes af en supplerende sikring med én eller flere af følgende tiltag:</p> <ul style="list-style-type: none"> • Bevaring af store træer til død og henfald • Bekæmpelse af invasive arter • Etablering af naturlige vandstandsforhold • Forberedelse til skovgræsning
Urørt skov	<p>I Natura 2000-tilskudsordning for skov omfatter udlæg til urørt skov følgende restriktioner:</p> <ul style="list-style-type: none"> • Ingen skovdrift • Ingen fjernelse af levende eller døde træer • Ingen gødskning, kalkning eller kemisk bekæmpelse • Ingen forstyrrelse af jordbunden • Ingen oprensning eller nygravning af grøfter • Plejeret til handleplan-myndigheden til bekæmpelse af arter, der optræder invasivt

Bilag 6: Strategisk Miljøvurdering

Jævnfør lovbekendtgørelse nr. 936 af 24. september 2009 om miljøvurdering (miljøvurderingsloven) skal der foretages en miljøvurdering af planer og programmer, der omhandler fysisk planlægning og arealanvendelse, eller som kan påvirke et internationalt beskyttelsesområde væsentligt.

Den foreliggende handleplans indhold er i vidt omfang baseret på Natura 2000-planens forslag til foranstaltninger. Da den konkrete handleplan ikke sætter nye rammer for fremtidige anlægstilladelser end det, der fremgår af Natura2000-planen, er det i forbindelse med den offentlige høring af forslaget til handleplanen vurderet, at handleplan ikke er omfattet af lov om miljøvurdering af planer og programmer.