



Miljøministeriet  
Miljøstyrelsen

# §25-tilladelse Genopretning af Søborg Sø

Januar 2021

# Indhold

<b>1.</b>	<b>§ 25-tilladelse til Genopretning af Søborg Sø</b>	<b>3</b>
1.1	Tilladelse	3
1.2	Baggrund	3
1.3	Beskrivelse af projektet	4
<b>2.</b>	<b>Offentlig høring</b>	<b>6</b>
2.1	Resume af høringssvar (Idéfasen)	6
2.2	Resumé af høringssvar (2. offentlighedsfase)	7
2.3	Høringens indflydelse på afgørelsen (2. offentlighedsfase)	8
<b>3.</b>	<b>Oversigt over projektilpasninger/afværgeforanstaltninger</b>	<b>9</b>
<b>4.</b>	<b>Vilkår for tilladelsen</b>	<b>11</b>
4.1	Vilkår til tilladelsen	11
<b>5.</b>	<b>Begrundelse for afgørelse</b>	<b>13</b>
<b>6.</b>	<b>Overvågning</b>	<b>20</b>
<b>7.</b>	<b>Offentliggørelse</b>	<b>21</b>
<b>8.</b>	<b>Klage</b>	<b>22</b>

## BILAGSOVERSIGT

Bilag 1	Miljøkonsekvensrapport
Bilag 2	Høringsnotat

Titel: § 25-tilladelse, Genopretning af Søborg Sø

Journal Nr.: 2020-38595

Udgiver: Miljøstyrelsen

Ref.: SIZI

År: 2021

# 1. § 25-tilladelse til Genopretning af Søborg Sø

## 1.1 Tilladelse

Hermed meddeles Naturstyrelsen Nordsjælland tilladelse til projektet Genopretning af Søborg Sø. Tilladelsen er meddelt i henhold til § 25 stk. 1 i Miljøvurderingsloven<sup>1</sup> og meddeles på baggrund af bygherres ansøgning, den offentliggjorte miljøkonsekvensrapport samt eventuelle supplerende oplysninger og resultater af de høringer, der er foretaget.

Miljøstyrelsen træffer afgørelse i sagen, jf. § 3 stk. 1, nr. 1 i miljøvurderingsbekendtgørelsen<sup>2</sup>, da staten, Naturstyrelsen Nordsjælland, er bygherre.

## 1.2 Baggrund

I november 2016 blev naturgenopretningsprojektet Søborg Sø vedtaget i regeringsgrundlaget ”For et friere, rigere og mere trygt Danmark”, som en del af det Grønnere Danmarkskort. Søborg Sø var før tørlægningen i 1870’erne Nordsjællands fjerde største sø. Ønsket om at genetablere søen bunder i en forventning om, at det vil have flere positive effekter for såvel natur, miljø og klima samtidig med, at der skabes yderligere rekreative værdier i området og de kulturhistoriske værdier bevares.



Figur 1: Projektområdet ved Søborg Sø markeret med rødt nord for Gribskov

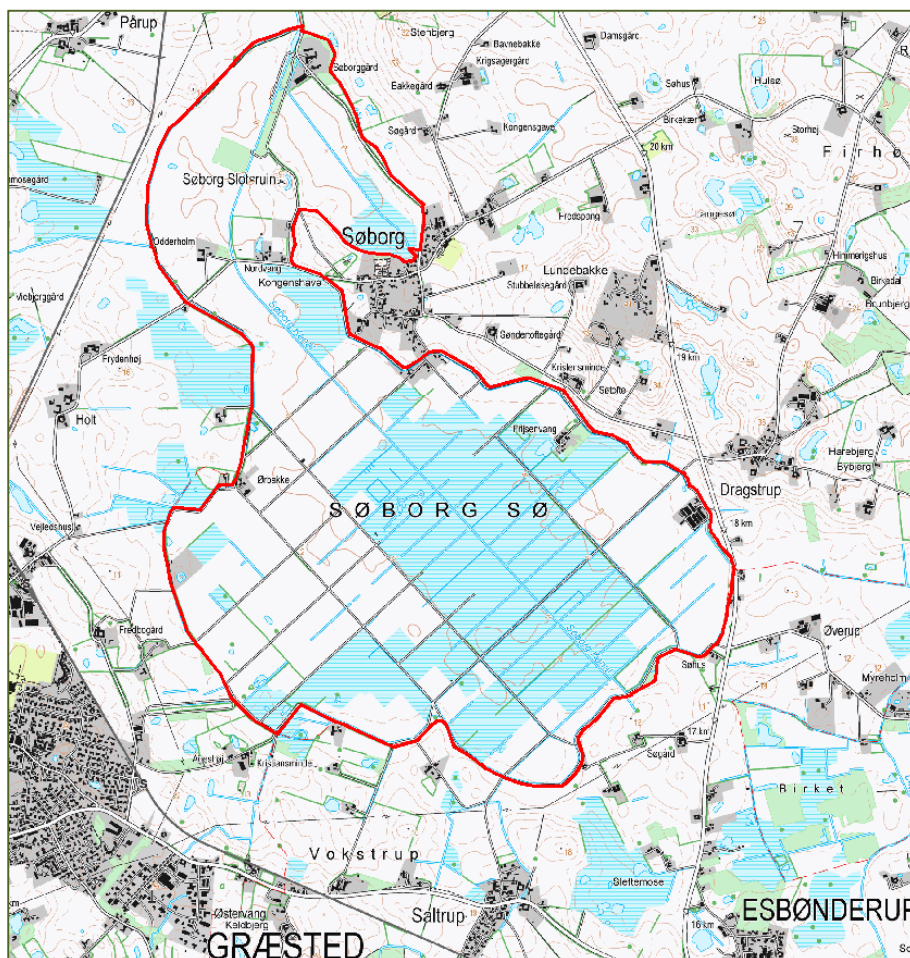
<sup>1</sup> LBK nr. 973 af 25/06/2020 om miljøvurdering af planer og programmer og af konkrete projekter (VVM).

<sup>2</sup> BEK nr. 913 af 30/08/2019 om samordning af miljøvurderinger og digital selvbetjening m.v. for planer, programmer og konkrete projekter omfattet af lov om miljøvurdering af planer og programmer og af konkrete projekter (VVM).

Forud for regeringens beslutning om genopretning af søen har der siden 2012 været gennemført et omfattende forarbejde i samarbejde med lodsejere i Søborg Sø Landvindingslaug, Gribskov Kommune og Aage V. Jensens Fonde, hvor forskellige løsninger er undersøgt.

I 2017 indsendte bygherren, Naturstyrelsen Nordsjælland, i henhold til § 18 i miljøvurderingsloven en ansøgning om projektet vedrørende genopretning af Søborg Sø. På baggrund af en screening afgjorde Miljøstyrelsen, at projektet kunne medføre en væsentlig påvirkning på miljøet og dermed skulle undergå en egentlig miljøvurderingsproces. Naturstyrelsen Nordsjælland har på den baggrund udarbejdet en miljøkonsekvensrapport, der belyser de miljømæssige konsekvenser af projektet.

### 1.3 Beskrivelse af projektet



Figur 2: Projektområdet vist med rød afgrænsning svarende til Søborg Sø Landvindingslaugs afvandede områder (Kort25 fra Styrelsen for Dataforsyning og Effektivisering. ©)

Projektområdet dækker et areal på ca. 602 ha som ligger mellem byerne Græsted og Søborg i Gribskov Kommune (vist på figur 2). Inden for området etableres en lavvandet sø med kote 1,0 m, og med tiden vil der også opstå omkringliggende eng- og mose arealer omkring søfladen inden for projektområdet.

Etablering af søen vil ske blandt andet ved gennemførelse af nedenstående anlægsaktiviteter:

- Slukning af eksisterende pumper
- Etablering af et nyt udløb fra Søborg Sø til Søborg Kanal
- Eksisterende diger udbygges og forhøjes
- Etablering af nye stier og publikumsfaciliteter

- Indløb af Slettemose vandløbet via Landkanalen til Søborg sø
- Grøfter tilkastes på udvalgte strækninger
- Drænbrønde og dræn fjernes, nedknuses og/eller tilkastes. Dræn føres til terræn.
- Rydning af udvalgte træer og buske
- Mulighed for etablering af anlæg til indtag af vand fra Saltruprenden via Landkanalen til Søborg Sø
- 

Projektet forudsætter desuden gennemførelse af en række øvrige tiltag, forud for etablering af søen:

- Omlægning af dele af cykelrute 33 i den nordlige del af projektområdet på diget ved Landkanalen
- Gennem den sydlige del af projektet kan gennemføres en hævnning af cykelrute 33 gennem den sydlige sø inklusiv etablering af minimum to broer, rørføringer eller lignende. Denne del af cykelrute vil forventeligt kun være for cyklende og gående, mens der etableres ridesti i den vestlige del af projektområdet.
- Hvis det ikke er muligt at anlægge cykelrute 33 ud over den sydlige sø, vil denne del af cykelrute 33 blive forlagt langs den vestlige del af projektområdet.
- Tekniske anlæg som bygninger og spildevandsanlæg sikres, nedrives eller der etableres nye spildevandsanlæg
- Hævning og sikring af veje
- Eventuel omlægning af 10 kV el-kabel

## 2. Offentlig høring

Der er i overensstemmelse med bestemmelserne i miljøvurderingsloven afholdt høringer af myndigheder og offentligheden af to omgange. Først i forbindelse med afgrænsningen af indholdet af den miljøkonsekvensrapport Naturstyrelsen Nordsjælland skulle udarbejde, også kaldt første offentlighedsfase (idéfase). Dernæst i forbindelse med høring af miljøkonsekvensrapporten og udkast til afgørelse, som også kaldes anden offentlighedsfase.

I nedenstående gives en overordnet gennemgang af resultaterne fra disse høringer med angivelse af, hvordan høringssvarene er indgået i miljøvurderingsprocessen og udarbejdelsen af afgørelsen.

### 2.1 Resume af høringssvar (Idéfasen)

Første offentlighedsfase blev afholdt i perioden 20. februar til 30. marts 2018. Den 6. marts 2018 blev der desuden afholdt et borgermøde i Søborg Forsamlingshus.

Der indkom i høringsperioden i alt 32 høringssvar. I tabel 1 er gengivet en sammenfatning af de emner, som høringssvarene omfattede samt hvilken konsekvens høringssvarene har haft for afgrænsningen af miljøkonsekvensrapporten.

Tabel 1. Sammenfatning af indkomne høringssvar og deres inddragelse i miljøvurderingsprocessen

Emner og høringssvar	Konsekvens for miljøvurderingen
Projektforslag – forslag til stiforløb, rekreative elementer, indretning af området, formidling mv.	Flere høringssvar er helt eller delvist forslag og idéer til projektets fysiske udformning med stiforløb, rekreative muligheder samt formidling og samarbejde om projektet og er dermed ikke umiddelbart emner, som bør belyses i miljøkonsekvensrapporten. Naturstyrelsen beslutter derfor håndteringen af disse høringssvar, og om de skal indgå i udformning af projektet.
Jagt – projektets konsekvenser for jagtmuligheder og jagtens påvirkning på dyrelivet ved den genoprettede sø	Flere høringssvar omhandler projektets påvirkning af jagtudøvelse eller jagtudøvelses konsekvenser for dyrelivet i området. Miljøkonsekvensrapporten skal belyse projektets væsentlige virkninger på bl.a. befolkningen og arealanvendelsen, hvor betydningen for udøvelse af jagt og øvrig rekreativ anvendelse i området skal indgå. I forhold til jagtens påvirkning af arter i området i forbindelse med genopretningen af Søborg Sø, opfatter Miljøstyrelsen jagtudøvelsen som en del af det eksisterende miljø og anvendelse i området. Det skal derfor i relevant omfang indgå, når der foretages en vurdering af det dyreliv og naturindhold, som man kan forvente med projektet.
Vandpåvirkning af arealer og hydrologi – tilbageholdelse af vand, vandmængder, grundvandsstand, påvirkning af ejendomme og infrastruktur mv.	En del høringssvar omhandler ændringer i områdets hydrologi både i forhold til projektets mulighed for at tilbageholde vand i forbindelse med skybrudshændelser og lign. og i særdeleshed påvirkningen af grundvandsstanden i området og konsekvenser for nærliggende ejendomme og infrastruktur. Projektets konsekvenser for områdets hydrologi skal behandles grundigt i miljøkonsekvensrapporten. I vurderingen skal bl.a. indgå konsekvenser for grundvandsstand, kapacitet i søen og betydning for vandføring i åsystemet, herunder bl.a. ved ekstreme nedbørshændelser og vurderingerne skal inddrage forventede effekter af klimaforandringer.
Drivhusgasser	Et høringssvar ønsker projektets påvirkning af udledning af drivhusgasser belyst. Miljøstyrelsen vurderer ikke, at projektets konsekvenser for udledningen af drivhusgasser er af væsentlig karakter og forholdet forventes kun overordnet redegjort for i miljøkonsekvensrapporten. Miljøstyrelsens begrundelse er, at denne type projekter generelt vurderes at medføre en mindre netto-reduktion i udledningen af drivhusgasser fra et område – også indregnet et eventuelt merudslip af metan.

Erstatning, erstatningsjord og jordfordeling	Den kommende jordfordeling, erstatningsjord og erstatning ved eventuel vådere jord, som kan påvirke jordens anvendelsesmuligheder, bygningsfundamenter m.v., indgår i flere høringsvar. Miljøstyrelsen henviser til, at jordfordelingsprocessen er en særskilt proces, som i nødvendigt omfang skal indgå, såfremt der sker sammenlægning af landbrugsejendomme, og såfremt det er muligt at foretage en reel vurdering på tidspunktet for miljøvurderingen. En jordfordeling kan dermed medføre krav om en efterfølgende
--	--

## 2.2 Resumé af høringsvar (2. offentlighedsfase)

Miljøkonsekvensrapport og udkast til afgørelse for projektet Genopretning af Søborg Sø har været i offentlig høring i perioden fra den 5. november 2020 til den 7. januar 2021. De borgere, foreninger og myndigheder, som kan blive berørt af projektet, har fået høringsmaterialet tilsendt direkte, og samtidig har høringsmaterialet været offentligt tilgængeligt på Miljøstyrelsens hjemmeside.

Naturstyrelsen Nordsjælland afholdt et virtuelt borgermøde den 26. november 2020, hvor Miljøstyrelsen blandt andet deltog.

Der er i høringsperioden indkommet i alt 16 høringsvar fra både borgere, myndigheder, foreninger, firmaer og interesseorganisationer.

Høringsvarene omhandler overordnet følgende emner:

- **Rekreative forhold:** stier, sejlads, cykling, fiskeri, jagt, skøjtning, ridning, etablering af publikumsfaciliteter
- **Påvirkning af natur:** forstyrrelse af fuglelivet, bevarelse/fjernelse af beplantning, biodiversitet, plejeplan, fugleøer, beskæring af tagrør
- **Klima og vandstandsstigninger:** risiko for og overvågning af vandstandsstigning, udledning og reduktion af klimagasser, risiko for forurening
- **Trafik og vejforhold:** forslag om trafiksanering i og omkring Søborg og ved Hillerødvej, p-pladser, vedligeholdelse af privat fællesvej, opdatering af vejnavne
- **Arkæologi og kulturhistorie:** Dokumentation af naturhistorisk udvikling og planlægning af forundersøgelser
- **Øvrige emner:** vandløbsregulativ og nedlæggelse af landvindingslaug, fjernelse af dræn, div. redaktionelle fejl, forslag om tekstændringer, henkastning af affald

I flere høringsvar hilses projektet overordnet velkomment, da det forventes at medføre en positiv påvirkning i forhold til naturen generelt men særligt også fuglelivet, ligesom det imødeses at styrke den rekreative udnyttelse af området både hvad angår sejlads, ridning, cykling og gåture.

I nogle høringsvar udtrykkes der dog også bekymring blandt andet i forhold til gener fra trafik fra de nye besøgende, risiko for u hensigtsmæssig vandstandsstigning på private ejendomme og forstyrrelser for fuglelivet grundet den rekreative færdsel på stierne i området.

Høringsvarene er behandlet indgående i høringsnotatet, vedlagt som bilag 2. Både bygherre og Miljøstyrelsen har forholdt sig til alle høringsvarene, og de er behandlet både emnevist og individuelt. Alle høringsvar er desuden gengivet i deres fulde længde og markeret med ID-nr., så det er muligt at genfinde høringsvar og se hvordan de er behandlet.

### **2.3 Høringens indflydelse på afgørelsen (2. offentlighedsfase)**

Som nævnt ovenfor har såvel bygherre som Miljøstyrelsen forholdt sig til alle høringssvarene, og det fremgår af flere høringssvar og af bygherres tilkendegivelser, at det er et stort ønske hos befolkningen i området, at cykelrute 33 hen over den sydlige sø bliver bevaret. På den baggrund ønsker bygherre at arbejde for denne løsning, og afgørelsen er derfor udformet således, at begge de to mulige forløb af cykelrute 33 henholdsvis gennem eller vest om den sydlige sø kan gennemføres.

Ingen af de øvrige høringssvar har givet anledning til ændringer i projektet eller i forhold til afgørelsesudkastet. Der er dog enkelte steder foretaget mindre redaktionelle rettelser og præciseringer i afgørelsen i forhold til udkastet.



### 3. Oversigt over projektilpasninger/afværgeforanstaltninger

Bygherre har i miljøkonsekvensrapporten foreslået en række projektilpasninger/afværgeforanstaltninger, som skal sikre, at projektets miljøpåvirkninger minimeres, hvis projektet kan medføre en væsentlig påvirkning på miljøet. Tiltagene er beskrevet i skemaet nedenfor.

Forventet/mulig påvirkning	Afværgetiltag
Ind og udsyn til Søborg Slotsruin skal bevares	For at sikre, at indkig til og udsyn fra Søborg Slotsruin bevares, vil det blive indarbejdet i plejeplanen for området, at tagrør, elleskov mv. skal holdes nede i relevante områder.
Erosion af jordfaste fortidsminder	Sikring mod erosion fra bølger. Dette kan f.eks. ske ved udsåning af bestemte græsarter eller udlægning af natursten og vil ske efter anvisning fra Slots- og Kulturstyrelsen.
Fældning af flagermusegnede træer	Viser det sig nødvendigt at fælde flagermusegnede træer vil det ske i perioden 1. september til 31. oktober.
Lav vandstand i søen samt eventuel påvirkning på ørredbestand i Saltruprenden	Hvis søen på sigt ikke får vand nok og vandstanden således bliver for lav vil der blive tilført vand fra hele eller dele af Saltruprenden. Det skal dog sikres, at vandtilførslen ikke får væsentlige negative konsekvenser for ørredbestanden i Saltruprenden. Dette sikres enten ved: a) Spærringen i Landkanalen umiddelbart før station 300 fjernes, og der etableres en ny umiddelbart inden Lopholm Rendes udløb ved Landkanalens station 1.798. Der ledes kun vand i søen efter behov i juli og august. b) Hvis der viser sig kun at være et mindre behov for tilledning af vand til søen, vil det være muligt at ændre på Saltruprendens forløb, så kun vandløbets østlige forløb fra station 613 ledes til søen. Vandløbets ørredbestand er især tilknyttet det vestlige forløb.
Sandfang	Sandfanget nedstrøm pumpehuset overvåges og tømmes efter behov.
Vejle – frost og erosion	En enkelt grusvej (Ørbakkevej) hæves på en forholdsvis kort strækning (300 m), mens to veje (Ørbakkevej og Bygaden) sikres mod bølgeerosion på mindre strækninger
Engsnarre. Sikring af levested	Plejeplan skal sikre levesteder for engsnarren ved målrettet pleje på ca. 30 ha statsejede arealer. Det er arealer med høje urter f.eks. etableret ved sen høslæt eller ekstensiv afgræsning), og samtidig så meget ro som muligt. Dette sikres blandt andet ved at nye stier primært etableres i udkanten af projektområdet og fugletårne placeres udenfor det reserverede areal til engsnarren.

Bygninger og tekniske anlæg inden for projektområdet bliver påvirket af forhøjet vandstand	<p>Der er opstillet pejleboringer for overvågning af vandstanden 16 steder i området. Herudover etableres omfangsdræn, ændring af rensningsanlæg, sikring af bygninger, pumper efter aftale med de identificerede 14 lodsejere, som kan blive berørt af projektet, og kommunen. Naturstyrelsen har orienteret de berørte lodsejere, og under detailprojektering vil der ske en direkte dialog med de enkelte lodsejere.</p> <p>Det forventes ikke at jernbanen bliver påvirket af projektet. Dette afklares endeligt i detailprojekteringen, og der udføres i givet fald de nødvendige foranstaltninger f.eks. i form af forbedret dræning.</p>
Øget vandstandsstigning uden for projektområdet	Der er opstillet 16 pejleboringer på udvalgte lokaliteter i området for overvågning af vandstanden. Der tilbydes dræning eller erstatning for de lodsejere, som kan blive berørt af en øget vandstand udenfor projektområdet.
Tab af landbrugsjord	Der gennemføres frivillige aftaler med de berørte lodsejere. Lodsejerne kompenseres i forbindelse med jordfordeling.
Flere besøgende i området	<p>Der etableres på Naturstyrelsen arealer i alt 50 nye p-pladser til biler og plads til 1 bus. Dertil kommer parkeringsfaciliteter på Fredbogård. Der vil være mulighed for en forøgelse af antallet af p-pladser, såfremt behovet opstår på sigt. Etablering af nye p-pladser vil ske i samarbejde med Gribskov Kommune.</p> <p>Et nyt sammenhængende stisystem etableres primært i kanten af projektområdet. Der opsættes informationstavler. På sigt opstilles fugletårne/platforme.</p>

## 4. Vilkår for tilladelsen

Det er en forudsætning for tilladelsen, at Naturstyrelsen etablerer og driver projektet Genopretning af Søborg Sø inden for de fysiske og miljømæssige rammer og forudsætninger, som fremgår af miljøkonsekvensrapporten. Dette omfatter gennemførelse af de afværgeforanstaltninger, som er nævnt i rapporten og fremgår af kapitel 3 i denne afgørelse. Herudover skal Naturstyrelsen gennemføre og drive projektet i overensstemmelse med nedenstående vilkår:

§ 25-tilladelsen meddeles på baggrund af:

- Naturstyrelsens ansøgning
- Miljøkonsekvensrapporten for projektet Genopretning af Søborg Sø

Projektet skal desuden overholde den til enhver tid gældende øvrige lovgivning.

Følgende vilkår fastsættes som forudsætning for § 25-tilladelsen:

### 4.1 Vilkår til tilladelsen

#### Landskab og Kulturhistorie

1. Ind- og udsyn til fortidsmindet Søborg Slotsruin skal sikres ved, at der i plejeplanen for området indarbejdes tiltag mod u hensigtsmæssig udbredelse af rørskov, elleskov eller lign. som følge af projektet.

#### Overfladevand, Hydrologi, Klima og Tekniske anlæg

2. Hvis der viser sig behov for at tillede vand fra Saltruprenden til Søborg Sø grundet manglende vandbalance (middelvandsspejl kote 1,0 meter) under anvendelse af afværgeforanstaltning benævnt metode a, må dette ikke ske i fiskenes vandringsperiode, som pågår i september-oktober og april-juni.
3. Såfremt der sker utilsigtet vandstands stigning uden for projektområdet som følge af søens etablering, og denne påvirker ejendomme i væsentligt negativt omfang skal dette afhjælpes ved dræning eller anden relevant metode, såfremt berørte lodsejere ønsker det.
4. Veje, bygninger og anlæg, som kan være i risiko for oversvømmelser ved etablering af søen og ved ekstremtvejrshændelser op til kote 1,2 skal sikres ved afhjælpende foranstaltninger som beskrevet i afsnit 3.

#### Bilag IV-arter

5. *Engsnarre*  
Områder, der efter jordfordelingen vil blive ejet af Naturstyrelsen og kan reserveres som egnede leve- og/eller ynglesteder for bilag IV-arten engsnarre, skal sammenlagt udgøre ca. 30 ha, som beskrevet i miljøkonsekvensrapporten. Dokumentation for det endelige areals størrelse og placering skal fremsendes til Miljøstyrelsen forud for igangsætning af anlægsarbejdet.

6. Området omfattet af vilkår 5 skal friholdes for aktiviteter såsom placering af p-pladser, opholdsarealer, fugletårne mv. Stier kan etableres langs projektområdets afgrænsning som beskrevet i miljøkonsekvensrapporten, ligesom det er muligt at bevare placeringen af den eksisterende cykelrute 33. Ændringer eller suppleringer af stier i tilslutning til engsnarrens ynglesteder kan kun finde sted efter en fagligt begrundet revision af plejeplanen og godkendelse af denne ved Miljøstyrelsen
7. Der udarbejdes en særskilt del af plejeplanen, som skal omfatte områder reserveret til engsnarre. Planen skal indeholde en beskrivelse af de metoder, som vil blive anvendt til pleje af ovenstående arealer for bedst muligt at tilgodese engsnarren og dens foretrukne leve- og ynglesteder. Plejeplan for engsnarre skal godkendes af Miljøstyrelsen inden opstart af anlægsaktiviteter i den sydlige sø.
8. Såfremt udviklingen for bestanden af engsnarre i området mod forventning mindskes, skal plejeplanen for engsnarre revideres i samarbejde med Miljøstyrelsen.
9. *Flagermus*  
Gamle træer, der kan være egnede leve- eller ynglelokaliteter for flagermus skal bevares. Hvis fældning er nødvendig grundet etablering af stier, anlæg af diger eller lignende nødvendige anlægsarbejder, skal det ske i perioden 1. september til 31. oktober.

### **Plejeplan**

10. Senest 2 år efter der er givet tilladelse til projektet, skal Naturstyrelsen have udarbejdet en pleje- og driftsplan for det samlede projektområde med formålet ekstensivering af drift og fremme af naturindholdet (græsning, slæt eller anden metode med tilsvarende eller bedre effekt). Plejeplanen skal herefter fremsendes til Miljøstyrelsen.

# 5. Begrundelse for afgørelse

Miljøstyrelsens afgørelse gives på baggrund af miljøkonsekvensrapportens vurdering om, at projektet Genopretning af Søborg Sø kan etableres og drives uden uacceptable påvirkninger af miljøet, såfremt vilkårene i denne tilladelse overholdes.

Miljøkonsekvensrapporten viser, at projektet ikke vil skade de arter og naturtyper, der er på udpegningsgrundlaget for de nærliggende Natura 2000-områder nr. 195 *Gilleleje Flak og Tragten*, som omfatter habitatområderne nr. H171, og nr. 133 *Gribskov, Esrum Sø, Esrum Å og Snævret Skov*, som omfatter habitatområderne H117 og H190 samt fuglebeskyttelsesområde F108 jf. habitatbekendtgørelsen<sup>3</sup>.

Miljøkonsekvensrapporten viser ligeledes, at projektet ikke vil beskadige eller ødelægge yngle- eller rasteområder i det naturlige udbredelsesområde for de dyrearter, der er optaget i habitatdirektivets bilag IV.

Nedenfor er begrundelse for afgørelsen uddybet for de behandlede miljøemner, som er behandlet i rapporten.

## Landskab og Kulturhistorie

Med naturgenopretningsprojektet vil landskabet indenfor og omkring den genskabte sø i markant omfang ændre karakter fra overvejende dyrkede græsningsarealer til et stort naturområde domineret af to store, lavvandede søflader henholdsvis nord og syd for Bygaden. Omkring søfladerne vil der opstå en varieret mosaik af forskellige naturtyper som eng, mose samt større områder med rørskov. Nogle af bevoksninger i form af levende hegn, som står i områder, der oversvømmes og desuden ikke er flagermusegnede, vil blive fjernet for at sikre så åbent et udsyn over søfladen som muligt.

Landskabet tilbageføres til en tilstand, der minder om tiden før området blev drænet, hvilket vil understøtte kulturmiljøet ved det fredede fortidsminde Søborg Slotsruin. Bygherre har oplyst, at pumpehuset i områdets nordlige ende bevares, hvilket ligeledes er en væsentlig forudsætning for den historiske fortælling om landskabets udvikling fra fjord til sø, til landbrug og nu tilbage til naturområde.

Sammenhængende stiforbindelser henholdsvis på diger og som trampestier vil bidrage til en varieret oplevelse af landskabet, når man bevæger sig omkring søerne.

Bygherre vil udarbejde en plejeplan for området, som fastlægger et tilstrækkeligt niveau for græsning og/eller slåning på arealer, hvor der er risiko for uhensigtsmæssig udbredelse af rørskov blandt andet for at sikre en varieret oplevelse af landskabet. Særligt omkring Søborg Slotsruin og langs cykelrute 33 vil der være opmærksomhed på at sikre ind- og udsyn. Da projektet løbende vil udvikle sig over tid og vil være afhængig af naturlige processer, som bygherre ikke præcist kan forudsige resultatet af, stilles **vilkår nr. 1** om, at det skal indarbejdes i plejeplanen for området, at fortidsmindet skal sikres mod tilgroning af rør-, elleskov eller lignende, som kan hindre ind- og udsyn.

Bygherre har oplyst, at der vil blive gennemført arkæologiske forundersøgelser de steder, hvor der skal gennemføres anlægsarbejder samt i bredzonen for at afklare, om der kan forefindes fortidsminder evt. i form af bopladser, som kan blive blotlagt af bølgeskulp. Blandt andet på holmen nordvest for Søborg Slotsruin kan der forekomme fund fra sten- og middelalder, og bygherre har oplyst, at jordfaste fortidsminder om nødvendigt vil blive sikret mod erosion som følge af bølgeskulp i udsatte områder. Hvorledes dette vil ske, bliver fastlagt efter en konkret vurdering i samarbejde med Museum Nordsjælland og Slots og Kulturstyrelsen. På baggrund af ovenstående stilles ikke vilkår om dette.

---

<sup>3</sup> Udpegning og administration af internationale naturbeskyttelsesområder samt beskyttelse af visse arter. BEK nr. 1595 af 06/12/2018

Enkelte diger, herunder beskyttede diger, skal forhøjes og udbygges med henblik på udnyttelse til stianlæg. Arbejdet vil fordr dispensation fra museumsloven, og bygherre har været i dialog med Slots- og Kulturstyrelsen om de beskyttede diger og forventer, at der kan opnås dispensation til de nødvendige udbygninger. På baggrund af ovenstående stilles ikke yderligere vilkår vedrørende de landskabelige forhold.

### **Overfladevand, Grundvand, Hydrologi og Vandområde 200 Kattegat/Gilleleje Havn**

*Overfladevand:* Der nedlægges vandløb og afvandingskanaler inden for projektområdet, men dette vil være en forudsætning for projektets gennemførelse og vurderes derfor ikke som en væsentlig påvirkning.

Det fremgår desuden, at projektet, når det er etableret, vil medføre en reduktion af næringsstoffer til omgivelserne. For landbaseret kvælstof udledt til Søborg Kanal og Kattegat forventes en reduktion på ca. 20 tons årligt i driftsfasen. Reduktionen af fosfor er beregnet til ca. 79 kg total-P pr. år, og denne reduktion forventes at blive øget over den efterfølgende periode på 10-15 år med ca. 163 kg total-P pr. år, når søen har indfundet sig i en stabil balance.

Ændringerne, som skal gennemføres på Slettemosevandløbet for at muliggøre vandtilførsel til Søborg Sø, vurderes ikke at medføre en væsentlig påvirkning af den øvrige del af det rørlagte vandløb, da ændringerne dels foretages nedstrøms vandløbet, og dels ikke vil hindre vandets transport. Landkanalen vil på den baggrund få en lavere vandtilførsel, når Slettemosevandløbet i stedet føres til Søborg Sø, men det vurderes ikke at medføre en væsentlig påvirkning på biologien og den økologiske tilstand i Landkanalen grundet størrelsen på den reducerede vandmængde og Landkanalens fysiske udformning.

Bygherre har oplyst, at det såvel under anlægs- og driftsfasen vil blive sikret, at Søborg Kanal ikke bliver tilført betydende mængder sediment, da det kan medføre forværring af vandløbet nedstrøms. Dette vil ske ved løbende overvågning og nødvendig tømning af sandfanget nedstrøms pumpehuset. Søborg Kanal kan i driftsfasen i perioder om sommeren blive påvirket af det varmere vand, som søen kan generere, men da vandtilførslen til kanalen i denne periode generelt er lavere og vandet desuden opblandes med vand fra Landkanalen, vurderes påvirkningen ikke at være væsentlig.

*Overfladevand (flora og fauna):* Slukning af pumperne i driftsfasen vurderes at medføre en positiv påvirkning på de fisk og smådyr, der vandrer gennem området, da der med etablering af et stryg vest for pumpehuset skabes uhindret passage uden om pumpen. Det vil ved afværgeforanstaltninger som nævnt i kapitel 3 blive sikret, at sedimenttransport fra etablering af stryget ikke vil medføre en væsentlig påvirkning.

Såfremt Saltruprenden skal tilføre vand til Søborg Sø grundet for lav vandstand, vil dette ske under hensyn til ørredbestanden og -opgangen i vandløbet. En lav vandstand i søen vil primært være knyttet til sommermånederne. Ørredbestanden vil være sårbar overfor tilledning af vand fra Saltruprenden til Søborg Sø dels i den periode, hvor ørrederne vandrer op i vandløbene for at gyde (september-oktober), dels hvor ørredynglen trækker ud mod havet (april-juni). Der er beskrevet to mulige løsninger, som kan anvendes afhængig af den nødvendige vandtilførsel til søen. Den ene løsning medfører etablering af en regulerbar sluse, så der kun ledes vand til søen i de perioder på året, hvor hverken ørred eller ørredyngel vandrer. På den baggrund stiller Miljøstyrelsen **vilkår 2** om vandtilledning til søen, for at sikre, at der ikke sker påvirkning af artens integritet, ligesom habitatet ikke må forringes. Den anden løsning, som kan anvendes, hvis der kun er behov for mindre tilledning af vand, medfører regulering af Saltruprendens østlige forløb. På den måde bibeholdes det vestlige forløb, som er den del af vandløbet, at ørredbestanden i vandløbet er knyttet til. Miljøstyrelsen vurderer, at denne løsning ikke vil påvirke artens integritet eller medfører forringelse af habitatet for de berørte arter. Begge løsninger vil fordr en tilladelse efter vandløbsloven, og Gribskov Kommune vil være myndighed på denne.

*Grundvand og Hydrologi:* Etablering af Søborg Sø vil betyde, at grundvandsspejlet i området hæves grundet stop for pumpning samt nedlæggelse af dræn og afvandingskanaler. Grundvandsstanden vil blive hævet i de underliggende grundvandsmagasiner under selve søen, og det kan forplante sig til arealer uden for projektområdet. Dette vurderes dog ikke at ske i væsentligt omfang, blandt andet fordi omgivende vandløb og kanaler ikke ændres, og deres drærende effekt dermed bevares.

Det fremgår af miljøkonsekvensrapporten, at der inden for en afstand af 100 m uden for Landkanalen kan forekomme stigning i det terrænnære grundvand på højst 25 cm. Det vurderes, at projektet vil medføre en øget grundvandsdannelse terrænnært i det/de magasiner, som er i hydraulisk kontakt med søen, på grund af, at den mindre trykgradient vil medføre en let øget vandspejlsstigning. Trykgradienten vil dog fortsat være tilstrækkelig til, at grundvand strømmer til søen og forhindre, at søvand og eventuel saltvand fra klimahændelser påvirker grundvandets kemi og drikkevandsinteresser under søen.

Det øgede grundvandsspejl i projektområdet vurderes ikke at kunne medføre en risiko for mulig indvinding af grundvand i området. Grundet den mindske trykgradient vurderes grundvandsudstrømningen at blive mindre i driftsfasen end i dag, og på den baggrund ses projektet at medføre en positiv effekt på grundvandsdannelsen.

Der vil ikke blive anvendt sprøjtemidler eller gødskes inden for hverken statslige eller private arealer inden for projektområdet, hvor der er indgået aftaler med lodsejerne om kompensation for inddragelse af jord til vådområdet.

Det fremgår desuden af rapporten, at vandstanden i søen forventes at kunne svinge mellem kote 0,8 og 1,2 meter. Den hydrologiske model viser, at der kan forekomme grundvandstandsstigninger i afgrænsede områder på i alt 10 ha uden for projektområdet. Dette vil blive overvåget af byherre og i givet fald tilbydes afhjælpende dræning eller lignende for de berørte lodsejere. Dette indarbejdes som et vilkår i tilladelsen, da det kan medføre en væsentlig lokal påvirkning. Herudover stilles ikke yderligere vilkår vedrørende grundvand og hydrologi, da det vurderes, at kvaliteten af grundvandet eller muligheden for indvinding af grundvand ikke vil blive påvirket væsentligt af projektet.

Der er udpeget 2 grundvandsforekomster inden for projektområdet: Dkms\_3026\_ks Regionalt sandmagasin og Dkms\_3628\_kal. Dybtliggende kalkmagasin. Begge de to magasiner lever op til målsætningerne om god tilstand såvel kvalitativt og kvantitativt inden for projektområdet og i Gribskov Kommune. Sidstnævnte magasin har dog udfordringer i forhold til den kvantitative tilstand i den del af området, som strækker sig ned langs Øresundskysten. Det fremgår af vandområdeplan 2021-2027, at der ikke findes terrænnære grundvandsforekomster inden for projektområdet. Miljøstyrelsen vurderer på baggrund af oplysningerne i miljøkonsekvensrapporten, at projektet ikke vil medføre en forringelse af hverken kemisk eller kvantitativ tilstand af de nævnte grundvandsforekomster i området. Dette skyldes, at den opadrettede grundvandsbevægelse fortsat vurderes stor nok til at sikre, at der tilføres grundvand til søen i tilstrækkeligt omfang til at hindre, at vand fra den nye sø trænger ned i grundvandsforekomsterne.

*Vandområde 200 Kattegat/Gilleleje Havn:* Genopretning af Søborg Sø vurderes at medføre en lavere tilførsel af næringsstoffer (kvælstof og fosfor) til vandmiljøet generelt herunder Søborg Kanal, Vandområde 200 Kattegat og Gilleleje Havn. På den baggrund stilles ikke yderligere vilkår om dette.

### **Natura 2000-områder**

Natura 2000-område nr. 195 *Gilleleje Flak og Tragten* ligger ca. 2,5 km nord for projektområdet og har sandbanke, rev og marsvin på udpegningsgrundlaget. Der vil blive tilført vand i et tilsvarende omfang til området efter at søen er etableret, men såvel kvælstof- som fosformængder vil blive reduceret, så snart pumperne slukkes, og den landbrugsmæssige drift inden for projektområdet ophører. På den baggrund vil projektet medføre en positiv påvirkning af dette Natura 2000-område.

Natura 2000-område nr. 133 *Gribskov, Esrum Sø, Esrum Å og Snævret Skov* består af flere forskellige områder beliggende henholdsvis vest, syd og øst for projektområdet. De nærmeste skovområder ligger ca. 800 meter syd og øst herfor. Der vil ikke blive ledt vand fra Søborg Sø til Natura 2000 området, og det nye naturområde forventes at kunne bidrage positivt for nogle af arterne på udpegningsgrundlaget, blandt andet guldsmede og rødrygget tornskade, da der med naturgenopretningsprojektet skabes øgede leve- og fourageringsmuligheder tæt på Natura 2000-områderne.

På baggrund af ovenstående stilles der ikke vilkår om afværgetiltag i forhold til projektets påvirkning på Natura 2000-områder.

## Bilag IV-arter

Inden for projektområdet er registreret bilag IV-arterne engsnarre, flere arter af flagermus og stor vandsalamander. Herudover forventes det, at området med tiden vil tiltrække yderligere bilag IV-arter som stor kærguldsmed, spidssnudet frø, springfrø og løgfrø samt arter af vandkalve, da der med projektet skabes egnede levesteder for disse arter.

*Engsnarre:* Der vil blive reserveret et større areal på i alt ca. 30 ha i den sydlige del af projektområdet, hvor engsnarren ikke forstyrres af menneskelig aktivitet som fugletårne, opholdsarealer, p-pladser mv., og hvor naturpleje af arealet målrettes engsnarrens behov. Nye stier anlægges udelukkende i udkanten af projektområdet som beskrevet i miljøkonsekvensrapporten. Den eksisterende cykelrute 33 forventes dog at blive bevaret med sin nuværende placering i den sydlige del af projektområdet. Det fremgår af miljøkonsekvensrapporten, at engsnarre hovedsagligt er sårbar over for at blive efterstræbt og ikke i samme omfang for almindelig rekreativ færdsel i området. Friholdelse af arealer reserveret til engsnarre, samt naturpleje målrettet engsnarrens behov, vil blive sikret i en separat del af plejeplanen, som skal godkendes af Miljøstyrelsen. Hvis det mod forventning skulle vise sig, at engsnarrens vilkår forringes, skal pleje- og driftsplanen revideres efter behov. Da der er tale om en strengt beskyttet art efter habitatdirektivets bilag IV, stilles der **vilkår nr. 5-8** om ovenstående i tilladelsen.

*Flagermus:* Der forventes en vis fældning af bevoksning i området som oversvømmes. Af hensyn til flagermus vil fældning af gamle, flagermusegnede træer blive begrænset mest muligt og i givet fald kun ske i perioden 1. september til 31. oktober. Projektet vil desuden medvirke til at skabe øgede fourageringsarealer over de store vandflader. Bevoksningen omkring den nye sø vil i højere grad blive bevaret og danne nye ledelinjer som erstatning for de bevoksninger, der vil blive oversvømmet. Da der er tale om en strengt beskyttet art efter habitatdirektivets bilag IV, stilles **vilkår 9** om ovenstående i tilladelsen.

*Stor vandsalamander:* Arten er registreret i voldgraven omkring Søborg Slotsruin i et område, der ikke berøres af projektet. Det vurderes, at vandsalamander potentielt kan findes andre steder i området og vil få gavn af de nye levesteder, som projektet vil danne særligt i den sydlige del af området. På den baggrund vurderes det ikke at være nødvendigt at stille supplerende vilkår om stor vandsalamander.

Det er Miljøstyrelsens vurdering, at projektet samlet set vil bidrage positivt til at øge forekomsten af leve-, yngle- og rasteområder både for de bilag IV-arter som allerede findes i området og for dem, som kan indvandre.

## Naturtyper og terrestriske arter

Etablering af Søborg Sø vil påvirke de beskyttede naturtyper og arter, som findes inden for projektområdet. De naturtyper, som oversvømmes vil forsvinde i takt med at søen dannes, men samtidig vil der dannes nye og flere beskyttede naturtyper omkring søfladen. Med den planlagte ekstensive drift og pleje af de omgivende arealer uden sprøjtning og gødskning forventes de nye beskyttede arealer at få en højere kvalitet og grad af biodiversitet og varieret plantesammensætning. Det fremgår af miljøkonsekvensrapporten, at bygherre vil udarbejde en plejeplan for det samlede projektområde for at fremme naturgenopretningsprojektets formål. Planen vil være gældende for de arealer staten ejer, men private vil blive tilbudt at deltage. Plejeplanen vil fastlægge retningslinjer for hvilke metoder, der skal anvendes for bedst muligt at understøtte fjernelse af næringsstoffer og fremme naturindholdet for eksempel i form af græsning, slæt eller anden metode. Plejeplanen vil blive udarbejdet senest 2 år efter at søen er etableret. Miljøstyrelsen vurderer, at plejeplanen vil være afgørende for at sikre, at området udvikler sig som beskrevet i miljøkonsekvensrapporten, hvorfor der stilles **vilkår nr. 10**. Det vurderes, at området vil omdannes til et attraktivt yngle- og levested for et mere alsidigt fugleliv, særligt ved afgrænsning af større områder i den sydlige del, som friholdes for aktiviteter som stier, opholdsarealer og p-pladser. Der vil blive etableret fugletårne strategiske steder i området, når det viser sig, hvor det vil være hensigtsmæssigt både af hensyn til fuglene og de fugleinteresserede. Såfremt der viser sig behov for etablering af rævesikre fugleøer, er dette ikke tilstrækkeligt behandlet i miljøkonsekvensrapporten, hvorfor bygherre må forvente at skulle fremsende en screeningsansøgning om ændringen.

Projektet vurderes at være gavnligt for padder og andre arter, som knytter sig til fugtige lokaliteter uden menneskelig forstyrrelse, da mængden af disse øges betragteligt. Til gengæld kan



visse pattedyr og insektarter, som er knyttet til mere tør natur, blive fortrængt til arealer uden for projektområdet. Det vurderes, at der fortsat vil være tilstrækkelige egnede arealer til, at dette ikke vil udgøre en væsentlig påvirkning.

### **Arealanvendelse, Lodsejere og Friluftsliv**

Projektet vil medføre udtagning af ca. 338 ha landbrugsjord svarende til det areal, som omdannes til sø med årsmiddelvandspejl kote 1. Øvrige arealer inden for projektområdet vil enten overgå til naturarealer eller blive drevet ekstensivt primært i form af græsning eller arealer, der tages høslæt på. Der vil blive ca. 122 ha eng, sump og mose. Her vil afvandingsdybden være mindre end 1 meter dvs. mellem kote 1 – 2 m. Inddragelse af jord til projektet sker ved frivillig forhandling. De lodsejere, som afgiver jord til projektet vil blive kompenseret økonomisk eller ved at overtage andre arealer. Det sker i en jordfordeling. De lodsejere, som ønsker at beholde deres arealer inden for området, modtager compensation for de påvirkninger søen medfører på jorden samt de begrænsninger, som der tinglyses på ejendommen i form af forbud mod gødskning, sprøjtning, omlægning af jord mv. På den baggrund vurderes det, at der ikke sker en væsentlig negativ påvirkning i forhold til jordarealer og forhold for lodsejere.

Den rekreative anvendelse af området vil med etablering af projektet ændre sig fra primært at være knyttet til områdets stier samt jagtformål til at foregå andre steder og at rumme en mere bred vifte af aktiviteter særligt knyttet til den nordlige sø. Projektet vil fortsat understøtte oplevelsesmuligheder for gående, cyklende og ridende i og gennem området, men aktiviteterne vil primært være henlagt til stisystemer dels i kanten af projektområdet, dels via rute 33 gennem den sydlige sø, hvis den bevares. Sidstnævnte vil være forbeholdt gående og cyklister. Det fremgår af miljøkonsekvensrapporten, at der som udgangspunkt ikke vil blive åbnet for sejlads og fiskeri i den sydlige sø, idet denne del af søen reserveres til mere naturprægede oplevelser, hvor eksempelvis opholdsarealer og fugletårne knyttes til stierne. Af hensyn til bilag IV arten engsnarre er placering af stier og fugletårne i områdets sydlige del omfattet af restriktioner i **vilkår nr. 6**.

Projektet vil med gennemførelse af de planlagte afværgeforanstaltninger ikke medføre en væsentlig påvirkning af lystfiskeriet i hverken Lopholm Rende eller Saltrup Rende. Jagt vil som udgangspunkt ikke finde sted på de arealer, som ejes af Naturstyrelsen. Der kan fortsat forekomme jagt på de private arealer inden for projektområdet. Søen vil i højere grad fortrænge arter som foretrækker de nuværende levesteder, og jagten på de private arealer forventes derfor at ændres til arter knyttet til vandet, eks. andefugle. Tilgrænsende arealer kan opleve en stigning i vildtet som følge af den øgede andel af naturområder. Det vurderes på den baggrund, at projektet ikke vil medføre en væsentlig negativ påvirkning i forhold til jagt.

Det er beskrevet i miljøkonsekvensrapporten, at der kan forventes en gradvis stigning i antallet af gæster på mellem 50.000 og 100.000 besøgende årligt i takt med at søen etableres og giver mulighed for nye aktiviteter. Det høje antal gæster skal dog ses i sammenhæng med aktiviteter som forventes gennemført uden for området, blandt andet ved Fredbogård.

Det vurderes samlet set, at begge forslag for trace af cykelrute 33 i den sydlige del af projektområdet sø vil udgøre en positiv påvirkning i forhold til de rekreative forhold, da der åbnes op for en mere varieret og med tiden landskabeligt mere attraktiv benyttelse af området som potentielt kan tilgodese flere forskellige brugere.

### **Jord og Klima**

Det fremgår af miljøkonsekvensrapporten, at området ikke er okkerklassificeret og at skydebanen ved Græsted Jagtforening, som er registreret som jordforurenede på vidensniveau 1 ikke vil blive vanddækket.

Det er beregnet, at projektet i driftsfasen vil reducere CO<sub>2</sub> udledningen med ca. 398 tons – 8.434 tons CO<sub>2</sub>-ækvivalenter, afhængig af kulstofindholdet i søens bund. På arealet, som dækkes af søen, vil udledningen af lattergas desuden ophøre, men til gengæld må der forventes en øget udledning af metan. Der kan dog forekomme udledning af lattergas fra randzonen omkring søen grundet svingende vandstand, blandt andet som følge af ekstremtvejrshændelser. Selv om beregninger af metanudledning er meget usikker, vil den samlede reduktion af klimagasser udgøre en positiv påvirkning på miljøet.

I tilfælde af ekstremtvejrshændelser som opstuvning af saltvand under stormvejr og ekstreme regnvejr kan der forekomme vandstandsstigninger op til kote 1,2. Disse hændelser forebygges med forskellige tiltag som etablering af nye og forhøjning af eksisterende diger, så der ikke forekommer risiko for omkringliggende bygninger og tekniske anlæg, som veje mv. Dette er indarbejdet som **vilkår nr. 4** i tilladelsen.

### **Støj, lugt, lys, affald samt Trafik og Tekniske anlæg**

Der vil i forbindelse med anlægsfasen forekomme støj fra blandt andet etablering stier og diger, overløbsbygværk, stryg og broer, forhøjning af veje, tilkastning af vandløb og kanaler, etablering af parkeringspladser og opholdsarealer. Alle anlægsarbejder vil foregå på hverdage og i tidsrummet 7-18. Hovedparten af arbejdet vil foregå i det åbne land med god afstand til boliger. Visse dele af arbejdet med etablering af stier, erosionssikring af veje og etablering af p-pladser kan dog forekomme inden for en afstand af 50 m til boliger, som dermed kan blive påvirket af støj og støv fra anlægsarbejdet. Der anvendes i videst mulige omfang jord fra området til tilkastning af grøfter og kanaler, men der vil i en periode på sammenlagt ca. 4 måneder forekomme en del kørsel med tunge køretøjer særligt i forbindelse med anlæg af diger, stier, etablering af broer og erosionssikring af veje. Bygherre vil i samarbejde med Gribskov Kommune udarbejde en trafik håndteringsplan, som skal minimere generne ved den tunge kørsel forbundet med anlægstrafikken. Da der er tale om en relativt kort periode, hvor anlægsarbejderne og den tunge trafik vil pågå i dagtimerne, vurderes dette samlet set ikke som en væsentlig påvirkning.

I driftsfasen kan der forekomme en øget mængde trafikstøj fra de besøgende, som forventes at stige i antal. Det vurderes, at udefra kommende trafik fortrinsvis vil ankomme fra øst via Gillelejevej/Toftevej og Bygaden, fra vest via Holtvej og fra nord via Søborggårdsvej. Bygherre har oplyst, at der på Naturstyrelsen arealer anlægges parkeringspladser ved Bygaden, Toftevej og Pumpehuset ved Søborggårdsvej, og at de samlet indeholder kapacitet til 50 personbiler og 1 bus. P-pladserne etableres i perioden 2022-2023, så de er tilgængelige forud for, at søen er fuldt etableret og besøgstallet forventes at stige. Hertil kommer et antal P-pladser ved Fredbogård. Parkeringsarealerne vurderes at have den fornødne kapacitet, så man forebygger uhensigtsmæssig parkering langs veje i området. Såfremt det senere viser sig, at der vil være behov for et øget antal p-pladser, vil dette blive iværksat i samarbejde med Gribskov Kommune. Der vil være mulighed for at forøge antallet p-pladser i nødvendigt omfang. En eventuel udvidelse af parkeringsarealet ved Fredbogård vil ikke være en del af nærværende projekt, men pladserne ville kunne benyttes af områdets brugere, idet parkeringsarealet fortsat vil være offentligt tilgængelig.

Projektet vil ikke medføre lugt, lys eller generere affald i væsentligt omfang, hverken i anlægs- eller driftsfasen.

Der skal nedlægges en del private markveje, som følge af vandfyldningen af søen. De veje, som fortsat skal betjene boliger inden for projektområdet, vil blive forhøjet eller erosions sikret, så de fortsat er farbare. Det samme vil være tilfældet med stier, der ligeledes sikres eller omlægges. Jernbanen påvirkes ikke af projektet. På den baggrund anses projektet ikke at medføre en væsentlig påvirkning af de trafikale forhold i forhold til fremkommeligheden til boliger og på nødvendige veje området i driftsfasen.

Der er identificeret 14 ejendomme, som kan blive påvirket af projektet. Der vil blive iværksat tiltag som etablering af dræning mv. for at afværge påvirkninger som følge af den øgede vandstand i området. Da der vil være tale om en væsentlig påvirkning, stilles der **vilkår nr. 3** herom i tilladelsen.

### **Kumulative påvirkninger**

Det fremgår af miljøkonsekvensrapporten, at projektets mulige kumulative effekter er undersøgt i forhold til Græsted Rensningsanlæg, Nationalpark Kongernes Nordsjælland samt en eventuel udvidelse af aktiviteter ved Fredbogård.

Græsted Rensningsanlæg planlægges nedlagt i 2022 og spildevandet vil blive pumpet til Gilleje Rensningsanlæg i stedet for. Der vil i den forbindelse blive udledt spildevand primært via en ny havledning til Kattegat men også til Søborg Kanal, som i dag. Det vurderes ikke, at Søborg Sø i

det hele taget vil medføre en påvirkning i forhold til fysisk og kemisk tilstand i Søborg Kanal eller Vandområde 200 Kattegat/Gilleleje Havn, hvorfor projektet ikke vil medføre en væsentlig kumulativ påvirkning i samspil med planerne for Gilleleje Rensningsanlæg.

Såfremt der sker en udvidelse af Fredbogård eller Søborg Sø i fremtiden kan blive en del af Nationalpark Kongernes Nordsjælland, kan der forekomme et øget antal besøgende til området. Det vurderes, at den planlagte etablering af infrastruktur i form af p-pladser, stianlæg og øvrige faciliteter kan imødekomme de behov, som det eventuelt stigende antal besøgende vil have. Såfremt der sker en ændring af aktiviteterne ved Fredbogård, forventes det, at der tilsvarende vil ske en udvidelse af de nødvendige faciliteter som p-plads mv.

*Samlet konklusion:*

Det er Miljøstyrelsens samlede vurdering, at der ikke er uacceptable miljømæssige forhold som følge af projektet. Endvidere ses de miljøpåvirkninger projektet medfører ikke at have en sådan karakter eller omfang, at det taler afgørende imod, at projektet etableres.

## 6. Overvågning

### **Tagrør, elleskov mv.**

Som led i plejeplanen skal bevoksningen af tagrør, elleskov mv. overvåges og holdes nede relevante steder, for at sikre indkig til og udsyn fra Søborg Slotsruin.

Naturstyrelsen vil desuden følge udviklingen af vandfyldningen i området ved jævnlige droneoptagelser eller andre metoder.

### **Søens vandstand**

Vandniveauet i Søborg Sø vil blive overvåget med henblik på at kunne tilføre yderligere vand fra Saltruprenden.

### **Pejleboringer**

Der skal gennemføres monitorering og overvågning af de 16 pejleboringer af grundvandstanden, der er etableret i sommeren 2020. Overvågningen gennemføres med henblik på en kalibrering af den hydrologiske model forud for detailprojekteringen og til eventuel gennemførelse af afværgeforanstaltninger for de bygninger, tekniske anlæg i projektområdet samt de ejendomme uden for projektområdet, som kan blive påvirket af forhøjet grundvandsstand. Endelig vil der ske overvågning af vandstanden i forhold til jernbanen, som løber vest for projektområdet.

### **Sandfang**

Bygherre vil, så længe der konstateres et behov herfor, følge sedimentationsudviklingen i sandfanget nedstrøms Pumpehuset og om nødvendigt gennemføre tømning for at undgå uønsket sedimenttransport til Søborg Kanal.

### **Engsnarre**

Der skal gennemføres overvågning af engsnarre i perioden fra anlægsarbejdet påbegyndes til minimum 5 år efter, at søen er fuldt etableret. Overvågningen skal gennemføres årligt og udføres som natlige ture minimum 5 gange i perioden fra maj til august.

Overvågning skal ske med henblik på at følge udviklingen af bestanden af engsnarre, så der i tilfælde af negativ påvirkning arten, kan ske revision af drifts- og plejeplanen.

# 7. Offentliggørelse

Afgørelsen om at meddele § 25-tilladelse inkl. bilag vil blive offentliggjort på Miljøstyrelsens hjemmeside ([www.mst.dk](http://www.mst.dk)) den 29. januar 2021.

## 8. Klage

En § 25-tilladelse bortfalder, hvis den ikke er udnyttet inden for 3 år, efter at den er meddelt, jf. Miljøvurderingsloven § 39.

Afgørelsen kan påklages til Miljø- og Fødevareklagenævnet af enhver med retlig interesse i sagens udfald samt af landsdækkende foreninger og organisationer, der som formål har beskyttelsen af natur og miljø eller varetagelsen af væsentlige brugerinteresser inden for arealanvendelsen og har vedtægter eller love, som dokumenterer deres formål, og som repræsenterer mindst 100 medlemmer, jf. miljøvurderingslovens § 50.

Du klager via Klageportalen, som du finder et link til på forsiden af [www.nmkn.dk](http://www.nmkn.dk). Klageportalen ligger også på [www.borger.dk](http://www.borger.dk) og [www.virk.dk](http://www.virk.dk). Du logger på [www.borger.dk](http://www.borger.dk) eller [www.virk.dk](http://www.virk.dk), ligesom du plejer, typisk med NEM-ID.

Klagen sendes gennem Klageportalen til den myndighed, der har truffet afgørelsen. En klage er indgivet, når den er tilgængelig for myndigheden i Klageportalen. Når du klager, skal du betale et gebyr, som er på 900 kr. for private og 1800 kr. for virksomheder og organisationer. Du betaler gebyret med betalingskort i Klageportalen.

Du kan læse mere om gebyrordningen og klage på Miljø- og Fødevareklagenævnets hjemmeside ([www.naevneneshus.dk/start-din-klage/miljoe-og-foedevareklagenaevnet/](http://www.naevneneshus.dk/start-din-klage/miljoe-og-foedevareklagenaevnet/)).

Miljø- og Fødevareklagenævnet skal som udgangspunkt afvise en klage, der kommer uden om Klageportalen, medmindre der er særlige grunde til det. Hvis du ønsker at blive fritaget for at bruge Klageportalen, skal du sende en begrundet anmodning til den myndighed, der har truffet afgørelse i sagen. Myndigheden videregiver herefter anmodningen til Miljø- og Fødevareklagenævnet, som træffer afgørelse om, hvorvidt din anmodning kan imødekommes.

Klagen skal være modtaget senest fire uger efter offentliggørelsen af afgørelsen dvs. den **1. marts 2021**.

Miljøstyrelsens afgørelse kan indbringes for domstolene inden 6 måneder fra afgørelsens offentliggørelse.



## § 25-tilladelse

Genopretning af Søborg Sø



Miljøstyrelsen  
Tolderlundsvej 3  
5000 Odense C

[www.mst.dk](http://www.mst.dk)