

A close-up photograph of a bog. The foreground is dominated by vibrant red mosses, likely Sphagnum, growing on dark, peaty soil. Several thin, reddish-brown stems rise from the moss, bearing small, white, five-petaled flowers and green buds. In the background, taller, green grasses are visible, some with white flowers. The overall scene is a natural, undisturbed wetland habitat.

Natura 2000 – handleplan 2010-2015

Vejen Mose

Natura 2000-område 86

Habitatområde H75

Fuglebeskyttelsesområde F54



Miljøministeriet
Naturstyrelsen



Vejen KOMMUNE

Udgiver: Vejen Kommune og Miljøministeriet, Naturstyrelsen
Lay out: Vejen Kommune
Tekst: Vejen Kommune
Forsidefoto: Rundbladet Soldug, BIOPIX
Kort: ©Kort- og Matrikelstyrelsen og Vejen Kommune
Tryk: Vejen Kommune
Udgivet: December 2012
ISBN nr.: 978-87-7279-485-3

Må citeres med kildeangivelse

Indhold

Baggrund	5
Sammendrag af den statslige Natura 2000-plan	6
Mål for planperioden	9
Forventede metoder og forvaltningstiltag	10
Prioritering af den forventede forvaltningsindsats	13
Forventet effekt	14
Strategisk miljøvurdering	16
Bilag 1-5.....	17

Resumé

Handleplanen for Vejen Mose beskriver den indsats, der skal ske inden 2015. Kommunen skal sikre gennemførelse af handleplanen.

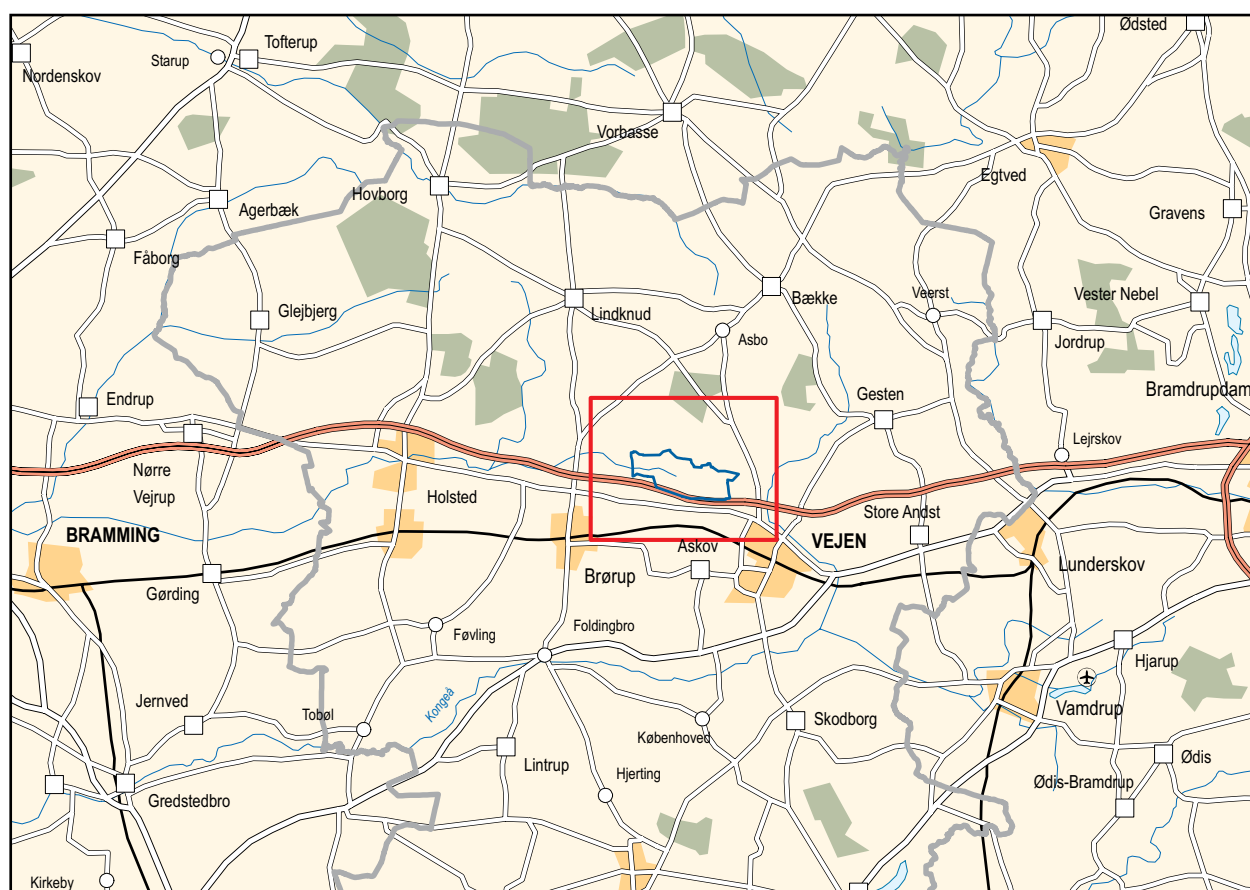
Det overordnede mål er at genskabe en aktiv højmose i Vejen Mose, samt at standse tilbagegangen for de naturtyper og arter der findes her.

Naturtypen aktiv højmose prioriteres over naturtyperne nedbrudt højmose, skovbevokset tørvemose, våd hede, tør hede, tørvelavning, hængesæk og tidvis våd eng.

Arealerne fremstår nu delvist tilgroede med pil og birk og mange arealer har ikke en naturlig vandstand. En naturlig vandstand er altafgørende for en højmose.

Vejen Kommune vil udarbejde et detaljeret projekt for genskabelsen af mosens naturlige vandstandsforhold, samt indgå i dialog med lodsejerne i mosen. I 1. planperiode skal sikres hydrologiske forhold i Vejen Mose, så der skabes forudsætninger for udvikling af aktiv højmose på i størrelsesordenen 40-60 ha.

Selve projektet med genskabelse af højmose, skal ansøges som et samlet projekt under EU-Life Nature. Vejen Kommune står for gennemførelse af projektet i samarbejde med lodsejerne i mosen. Derudover er der mulighed for, at den enkelte lodsejer selv søger tilskud efter særlige tilskudsordninger under NaturErhvervsstyrelsen.



Baggrund

Der er udarbejdet statslige Natura 2000-planer for 246 Natura 2000-områder, som kan findes her: Natura 2000-plan (www.nst.dk).

Denne handleplan er en udmøntning af Natura 2000-plan for område 86 Vejen Mose.

Handleplanen er udarbejdet af Vejen Kommune og Naturstyrelsen.

Hver kommune er ansvarlig for de dele af handleplanen, der vedrører kommunens geografiske område på land og kystnære områder – bortset fra skovbevoksede, fredskovpligtige arealer. Hver kommune sikrer gennemførelse for sit område inden udgangen af år 2015.

Naturstyrelsen er ansvarlig for de dele af handleplanen, der vedrører de skovbevoksede, fredskovpligtige arealer. Naturstyrelsen sikrer gennemførelse af disse dele af handleplanen inden udgangen af år 2021.

Handleplanen er udarbejdet med hjemmel i miljømålsloven (lovbekendtgørelse nr. 932 af 24/9-2009), bekendtgørelse nr. 1117 af 25/11-2011 om kommunalbestyrelsernes Natura 2000-handleplaner og bekendtgørelse 1116 af 25/11-2011 om tilvejebringelse af Natura 2000-skovplanlægning.

Det fremgår af lovgivningen,

- at en handleplan skal indeholde:
- en prioritering af handleplan-myndighedens forventede forvaltningsindsats i planperioden
- en angivelse af mål og forventet effekt for de enkelte aktiviteter
- de forventede metoder og forvaltningstiltag, som handleplan-myndigheden vil tage i brug for at forbedre naturtilstanden eller fastholde gunstig bevaringsstatus
- at en handleplan ikke må stride imod retningslinjer fastsat i den statslige Natura 2000-plan.
- at en handleplan skal være så konkret, at dens gennemførelse kan vurderes. Dog må handleplanen ikke foregribe det præcise indhold af de aftaler eller afgørelser, der træffes i forhold til den enkelte lodsejer i forbindelse med gennemførelse af handleplanen.

Alle myndigheder skal i deres arealdrift, naturforvaltning eller ved udøvelse af deres beføjelser i henhold til lovgivningen i øvrigt lægge Natura 2000-planen og -handleplanen til grund.

I handleplanen anvendes en række Natura 2000-begreber, som er defineret nærmere i bilag 5.

Sammendrag af den statslige Natura 2000-plan

Natura 2000-område nr. 86

Vejen Mose

Områdebeskrivelse

Vejen og Gammelby Moser udgør et sammenhængende mosekompleks, der er rester af tidligere højmose. Vejen Mose ligger i Vejen Kommune. Området dækker et areal på ca. 461 ha, hvor de centrale elementer er de store, birketilgroede, nedbrudte højmosestrøg, der helt overvejende er præget af tidligere tørvegravning og efterfølgende ophør af driften. Disse områder er omgivet af mere lysåbne engarealer. Langs randen af habitatområdet findes en del landbrugsarealer i omdrift.

Vigtigste naturværdier

Den største del af moseområdet er omdannet til tørvemose tilgroet med birk. Hovedparten af mosen har mistet højmose-karakteren, men enkelte partier er registreret som nedbrudt højmose, hvor en egentlig højmose vil kunne genskabes inden for en overskuelig årrække. Spredt på den tidligere højmoseflade findes stadig mindre partier på tidligere tørveskrabsflader og i tørvegrave, hvor man kan finde en række af højmosens karakteristiske plantearter som hvid næbfrø, rundbladet soldug, smalbladet kæruld og sphagnum magellanicum.

Efterhånden som arealet er blevet afvandet og tørven er udvundet, er der opstået nogle våde engarealer med forholdsvis ekstensiv drift. Spredt i området findes små hedearealer, hvoraf flere har karakter af tør hede. Det eneste vandløb i området er den åbne men dybt nedskårne del af Mosegrøften. Der findes i området en række mindre brunvandede søer og vandhuller, der er opstået ved tørvegravning.

Oprindeligt blev området udpeget som fuglebeskyttelsesområde på baggrund af forekomsten af ynglende tinksmed, men tinksmeden findes ikke mere i området. Den voldsomme tilgroning i området forringer mulighederne for at få tinksmeden tilbage som ynglefugl. Tranen har i de senere år etableret sig med et ynglepar, og også rødrygget tornskade yngler i mosen.

Trusler mod områdets naturværdier

Stort set alle registrerede forekomster af Natura 2000-naturtyper i området er truet af eutrofiering og tilgroning.

For alle de kortlagte naturtyper er den nedre tålegrænse for luftbårent kvælstof overskredet. For de meget næringsfattige naturtyper tør hede, nedbrudt højmose, hængesæk og tørvelavning samt alle skovnaturtyper er i den høje ende af tålegrænseintervallerne overskredet for hele arealet.

Hovedparten af området er kraftigt tilgroet, og en stor del af området er i løbet af de senere årtier sprunget i skov.

Hele habitatområdet er påvirket af omfattende afvanding. Bortset fra de spredte arealer med tør hede, er samtlige lysåbne naturtyper i området truet af afvandingen.

Intensiv skovdrift kan medføre, at skovnaturtyperne forringes eller ødelægges. Desuden er der en utilstrækkelig beskyttelse af skovnaturtyper mod bl.a. konvertering til andre træarter.

Målsætning og indsats

Det overordnede mål for området er at gendanne mosen som en aktiv højmosse med de dertil hørende naturlige hydrologiske forhold og naturlig vegetation. Naturtypen aktiv højmosse, som er truet nationalt og prioriteret i EU, prioriteres højt på bekostning af naturtyperne nedbrudt højmosse, skovbevokset tørvemose, våd hede, tør hede, tørvelavning, hængesæk og tidvis våd eng. I første planperiode skabes forudsætninger for udvikling af aktiv højmosse på arealer i størrelsesordenen 40-60 ha, på længere sigt i størrelsesordenen 180-220 ha.

Gyde og opvækstbetingelser for bæklampret forbedres.

Der sikres den for naturtyperne mest hensigtsmæssige hydrologi, i den udstrækning det er foreneligt med den overordnede målsætning om at genskabe mosen som aktiv højmosse.

De terrestriske naturtyper sikres en hensigtsmæssig ekstensiv drift og pleje for at begrænse tilgroning med træopvækst, og vandløb med vandplanter sikres gode fysiske og kemiske forhold samt kontinuitet. I særlige tilfælde kan permanent ophør af drift i skovnaturtyper (urørt skov) være nødvendig for at opfylde direktivforpligtigheden. Dette gælder primært på arealer, som i forvejen i en længere periode har haft minimal eller ingen hugst. Naturtypen skovbevokset tørvemose målsættes som aktiv højmosse, idet genskabelsen af aktiv højmosse prioriteres højere end at bevare arealet med skovbevokset tørvemose.

Indsats	Stort omfang	Mindre omfang	Undersøges nærmere	Ikke relevant
Rydning, fjernelse af uønsket opvækst Herunder bekæmpelse af invasive arter	X			
Forbedring af hydrologi Fx ved at standse dræning, genoprette vandløb, fjerne diger	X			
Ekstensiv drift Fx indførelse eller opretholdelse af græsning, høslet mm.	X			
Sikring af arealer Sikring af natur der ikke pt. er beskyttet (fx stenrev og skovnatur)		X		
Reducere forstyrrelser				X
Forbedring/sikring af levesteder Fx ved etablering af vandhuller, sikring af rede-træer eller større fouragerings- eller yngleområder		X		
Sammenkædning af naturarealer Fx ved udlæg af naturarealer til samdrift af mindre og adskilte naturområder.	X			



Mål for planperioden (Natura 2000-planens indsatsprogram)

Natura 2000-planens indsatsprogram er bindende retningslinjer for handleplanen i første planperiode, og anvendes derfor som handleplanens mål. Dette indsatsprogram skal være gennemført med udgangen af år 2015, dog år 2021 for de skovbevoksede, fredskovspligtige arealer. Indsatsprogrammet vedrører alene naturtyper og arter, som er på udpegningsgrundlaget for Natura 2000-området, jf. bilag 1.

Indsatsprogrammet er på side 20 i Natura 2000-planen.

Her er et sammendrag af Natura 2000-planens indsatsprogram.

Naturtyper i Vejen Mose

- De lysåbne terrestriske naturtyper sikres en hensigtsmæssig ekstensiv drift og pleje.
- Der sikres den for naturtyperne mest hensigtsmæssige hydrologi i den udstrækning det er foreneligt med den overordnede målsætning om at genskabe mosen som aktiv højmosé.
- Invasive arter som bjergfyr og mosset stjernebredribbe søges bekæmpet, og deres spredning søges forebygget.
- Skovnaturtyperne skal sikres en skovnaturtypebevarende drift og pleje eller udlægges i særlige tilfælde til urørt skov.
- Naturtypen skovbevokset tørvemosé målsættes som aktiv højmosé.
- Arter og naturtyper, der ikke er omfattet af lovgivningen skal sikres

Den konkrete retningslinie for lysåbne naturtyper i 1. planperiode er, at der skabes forudsætninger for aktiv højmosé på 40-60 ha og på langt sigt 180-220 ha.

Naturtypen aktiv højmosé prioriteres over naturtyperne nedbrudt højmosé, skovbevokset tørvemosé, våd hede, tør hede, tørvelavning, hængesæk og tidvis våd eng.

Indsatser som forventes gennemført via anden planlægning end handleplanen:

Husdyrgodkendelsesloven:

- Reduktion af den luftbårne kvælstof-deposition på områdets habitatnaturtyper reguleres via denne lov.

Vandplanen:

- Tilførslen af næringsstoffer til vandløb og søer reguleres.
- Vandløb med vandplanter sikres gode fysiske og kemiske forhold samt kontinuitet.
- Der sikres velegnede levesteder for bæklampret.

Forventede metoder og forvaltningstiltag

Her angives de metoder og forvaltningstiltag, som forventes at skulle anvendes for at opfylde handleplanens mål (Natura 2000-planens indsatsprogram).

Selve projektet med genskabelse af højmoser i Vejen Mose, skal ansøges som et samlet projekt under EU-Life Nature. Vejen Kommune står for gennemførelse af projektet i samarbejde med lodsejerne i moser. Derudover er der mulighed for, at den enkelte lodsejer selv søger tilskud efter særlige tilskudsordninger under Landdistriktsprogrammet til f.eks. rydning og afgræsning i udvalgte områder. For nærmere information henvises til NaturErhvervsstyrelsen og – for skovbevoksede arealer – til Naturstyrelsen.

Naturtyper

I tabel 1 angives de forventede metoder og forvaltningstiltag for naturtyperne på udpegningsgrundlaget, jf. bilag 1. Tabellen er inddelt i 2 grupper:

- Lysåbne naturtyper, inkl. sø- og vandløbsnaturtyper (se bilag 5)
- Skovnaturtyper (se bilag 5)

Hovedparten af arealet med naturtyper er kortlagt, og kan ses på hjemmesiden PRIOR.

I tabel 1 er der et skøn over omfanget af de enkelte metoder og forvaltningstiltag for de kortlagte naturtyper. I den forbindelse skelnes mellem "Igangværende indsats" og "Behov for ny indsats", da der allerede er igangværende indsatser i Natura 2000-området, der bidrager til at opfylde handleplanens mål.

Arealer angivet i tabel 1 er potentielle bruttoarealer, der vil blive undersøgt nærmere i planperioden med henblik på at vurdere gennemførlighed. Indsatsens præcise omfang i planperioden vil bero på en biologisk, teknisk og økonomisk vurdering og vil sikre Natura 2000-planens målopfyldelse ved at:

- Arealer med disse naturtyper indenfor Natura 2000-området ikke går tilbage
- Tilstanden samlet set ikke forringes i denne planperiode.

Tørvemos



Hvor der i Natura 2000 planen er angivet eksakte antal hektar, er disse antal også normsættende for handleplanens ambitionsniveau og der er således ikke tale om potentielle bruttoarealer. Det gælder i tabel 1 for naturtyperne skovbevokset tørvemose og nedbrudt højmose.

Tabel 1: Forventede metoder og forvaltningstiltag for naturtyperne

Forventede metoder og forvaltningstiltag	Skøn over omfanget af:		
	Igangværende indsats	Behov for ny indsats	Samlet indsats***
Skovbevokset tørvemose, nedbrudt højmose:			
Rydning af uønsket opvækst	0	40 - 60	40 - 60
Forbedring af hydrologi	0	40 - 60	40 - 60
Græsning eller høslæt	0*	0	0*
.....			
Skovnaturtyper:			
Skov med fredskovspligt:			
Skovnaturtypebevarende drift og pleje	-	op til 1 ha	op til 1 ha
Urørt skov	-	-	-
Hydrologi	-	-	-
Skov uden fredskovspligt:			
Skovnaturtypebevarende drift og pleje	-	180**	180**
Urørt skov	-	-	-
Hydrologi	-	-	-

* På ca. 13 ha er der indgået en MVJ-aftale om afgræsning. Før det endelige projekt er udarbejdet kan det ikke afgøres, om det ligger inden for det areal, der skal udvikles til aktiv højmose.

** Arealerne udgøres alene af skovnaturtypen 91D0 Skovbevokset tørvemose, og da denne skovnaturtype jf. Natura 2000 planens indsatsprogram målsættes som aktiv højmose, vil der på sigt ske store reduktioner i arealet med skovbevokset tørvemose. Dette er nærmere beskrevet i afsnittet 'Modstridende interesser' på side 20 i Natura 2000 planen.

*** Dog må arealer og tilstand af udpegede naturtyper og levesteder for udpegede arter ikke gå tilbage eller forringes.

Særligt for skovnaturtyperne

Igangværende indsatser

Dækker skovarealer, der i hele planperioden er beskyttet ved skovlovsaftale, fredning eller lignende. I særlige tilfælde kan der være behov for en supplerende beskyttelsesindsats.

Bemærk: Træbevoksede moser, hvor vegetationen er opstået naturligt, er omfattet af naturbeskyttelseslovens § 3 eller skovlovens § 28. Det kan i denne plan omfatte 91D0 Skovbevokset tørvemose. Sådanne arealer er ikke medtaget under "Igangværende indsatser" i tabel 1, selvom beskyttelsen kan være tilstrækkelig.

Behov for særlig indsats

Generelt skal der være en særlig beskyttelsesindsats af skovnatur, der er i høj tilstand. Det skal bidrage til at bevare de ekstraordinære naturværdier. Se nærmere i bilag 5 under "Skovnaturtypebevarende drift og pleje" og "Urørt skov".

Bruttoarealet for urørt skov er arealer i høj tilstand med bl.a. stor andel dødt ved, mens bruttoarealet for forbedret hydrologi er de mest tørre arealer med 91D0 Skovbevokset tørvemose, der har fungerende grøfter.

Reduktion af arealet med skovnaturtyper

I forbindelse med genetablering af den truede naturtype 7110 Aktiv højmoser vil der forekomme reduktioner i arealet med 91D0 Skovbevokset tørvemose.

Fakta

Højmoser er moser, der kun modtager vand gennem nedbør. En højmoser består af tuer, der er højereliggende partier med lyng og af høljer, der er lavereliggende, våde partier med tørvemos.

Vegetationen i en højmoser er ofte højere end omgivelserne, da højmosens tørvemoser virker som en svamp, der er i stand til at holde på vandet. Når moser har sin naturlige vandbalance betyder det, at tørvemosset periodevis vokser i tykkelse og moser dermed vokser i højden.

Mange højmoser er, ligesom Vejen Mose, nedbrudt i tidens løb på grund af afvanding, opdyrkning og tørvegravning og er derfor ikke længere aktive.

Uden om højmoser findes typisk en randzone bevokset med træer, kaldet laggen.



Naturbeskyttede §3 arealer

Bemærk at de forskellige plejetiltag i § 3- beskyttede naturarealer kræver dispensation fra Naturbeskyttelsesloven.

Prioritering af den forventede forvaltningsindsats

Indsatsen i 1. planperiode skal standse tilbagegangen for naturtyper og arter på udpegningsgrundlaget. I Natura 2000-planen er dette mål udmøntet i fire sigtelinjer:

1. Areal og tilstand af udpegede naturtyper og levesteder for udpegede arter må ikke gå tilbage eller forringes.
2. Små og fragmenterede habitatnaturtyper og levesteder for arter, som ikke kan opretholdes ved drift af det nuværende areal alene, sikres ved arealudvidelse, sammenkædning af arealer, pleje af naboarealer, og/eller etablering af spredningskorridorer.
3. Sikring af naturtyper og levesteder som ikke er beskyttede.
4. Der skal gøres en særlig indsats for naturtyper og arter, hvis biogeografiske status er i fare for at blive alvorligt forringet i 1. planperiode.

De fire sigtelinjer lægger niveauet for den indsats, som handleplanmyndighederne skal gennemføre, og er udtryk for den nationale prioritering i 1. planperiode. Her beskrives de dele af indsatsprogrammet, som handleplanmyndighederne forventer at gennemføre med særligt fokus og tidligt i planperioden:

I første planperiode gælder indtil videre den med Grøn Vækst afledte nationalpolitiske præmis om frivillighed i Natura 2000-indsatsen, hvilket også er baggrunden for økonomiaftalen for 2013 ml. regeringen og KL, der lægger de økonomiske rammer for den kommunale Natura 2000-indsats.

Arealer, hvor der skal udvikles aktiv højmose

For indsatsen i 1. planperiode prioriteres:

1. at sikre de hydrologiske forhold i Vejen Mose, så der skabes forudsætninger for udvikling af aktiv højmose på 40 - 60 ha.
2. at udarbejde et detaljeret projekt for, hvor der kan genskabes aktiv højmose i Vejen Mose, så der på langt sigt kan skabes op til 220 ha aktiv højmose. Højmosen forventes fortrinsvist reetableret på arealer, der i dag er kortlagt som nedbrudt højmose og skovbevokset tørvemose.
3. at informere og indgå i dialog med lodsejere
4. at udarbejde ansøgning om EU-LIFE+ midler til gennemførelse af projektet.

Arealer, hvor der ikke skal udvikles aktiv højmose

1. For de arealer, der ikke skal indgå i højmosen, gælder, at naturtyperne skal sikres, udvides og sammenkædes. Indsatsen prioriteres højest i områder, der allerede er kortlagt og som ikke er i gunstig bevaringstilstand. Indsatsen prioriteres i følgende rækkefølge:
 - Rydning
 - Etablering af naturlig vandstand
 - Hegning og græsning på egnede naturtyper (tidvis våd eng, våd hede og tør hede).

Bekæmpelse af de invasive arter

Bekæmpelse af de invasive arter som for eksempel bjergfyr og mosset stjerne-bredribbe sker samtidig med, at mosen ryddes og vandstanden hæves, når EU-LIFE projektet igangsættes.

Fredskov

Da der i Natura 2000 området er < 1 ha. kortlagte skovnaturtyper i fredskov, er det ikke vurderet relevant at foretage nogen særskilt prioritering af indsatsen i fredskov.

Forventet effekt

Den faktiske naturmæssige effekt for naturtyper og arter vil løbende blive fulgt i det nationale overvågningsprogram, NOVANA.

Det overordnede mål er, at genskabe en aktiv højmoser. Udarbejdelsen af et detaljeret projekt i første planperiode vil medvirke til, at genskabelsen af højmosen kan igangsættes i næste planperiode. Herunder beskrives effekten af de tiltag, der vil blive indarbejdet i projektet.

Lysåbne naturtyper:

- Rydning af uønsket opvækst

I forbindelse med pleje af lysåbne arealer vil det ofte være nødvendigt at foretage en rydning af buske og træer. Det vil typisk være arealer, hvor græsning eller slåning har været enten utilstrækkelig eller helt opgivet, og der har indfundet sig uønsket opvækst. Det kan f.eks. være pilekrat i moser og enge. Rydningen sikrer, at den flora og fauna, der trives med lysåbne forhold, ikke skygges bort. Desuden vil rydning ofte bidrage til at bekæmpe invasive arter. Det er vigtigt, at det ryddede opvækst fjernes for at skabe gode vækstbetingelser for den lysåbne vegetation.

Ved rydning af arealer med stort potentiale for at udvikle ny habitatnatur vil den vegetation, der er karakteristisk for naturtypen, kunne indfinde sig efter få år. Det gælder særligt for tidlige tilgroningsstadier af naturtyperne.

I Vejen Mose findes naturtyperne våd og tør hede, nedbrudt højmoser, skovbevokset tørvemoser, tidvis våd eng, hængesæk og tørvelavning mv. Områderne er generelt tilgroede med birketræer og skal ryddes, for at forbedre og udvide arealet med disse lyskrævende naturtyper. For alle naturtyper gælder, at de kan få en højere naturkvalitet, hvis de ryddes.

Desuden gennemføres en indsats for at bekæmpe bjergfyr.

- Forbedring af hydrologi

Lukning af grøfter, fjernelse af drænrør mv. kan være afgørende plejetiltag for våde naturtyper som f.eks. højmoser. Effekten af de mere naturlige vandstandsforhold vil typisk være, at fugtigbundsarterne bliver mere dominerende, og at der genindvandrer flere arter tilknyttet våd og fugtig bund. Desuden vil uønsket opvækst af træer og buske blive hæmmet, nedbrydning af førelag vil ophøre og der vil opbygges nyt tørvelag. Det vil sikre mindre næringsfrigørelse og CO₂-udslip.

I Vejen Mose skal der ske en omfattende indsats for at genskabe de naturlige vandstandsforhold, så en aktiv højmoser kan genskabes.

- Græsning eller høslæt

Hovedparten af de lysåbne naturtyper er betinget af græsning eller høslæt. Overlades de til sig selv uden drift, vil de gro til i høje urter og græsser og med tiden springe i krat og skov. Det er en naturlig proces, men hvis det får lov at ske, vil et stort antal arter blive skygget bort.

Græsning eller høslæt vil derfor have en stor positiv effekt på de fleste lysåbne naturtyper og vil ofte være en forudsætning for gunstig bevaringsstatus. Der er dog enkelte lysåbne naturtyper, som ikke eller kun i særlige tilfælde vurderes at have behov for afgræsning eller høslæt.

Græsning eller høslæt er også et middel til at bekæmpe invasive arter, samt forebygge tilgroning.

Afgræsning foregår bedst uden eller med begrænset tilskudsfodring. Plejen kan også ske ved høslæt (d.v.s. med fjernelse af den afslåede biomasse). Denne pleje vil være særlig positiv, idet plejen i disse tilfælde både sikrer lysåbne forhold og fjerner næringsstoffer fra arealerne.

I Vejen Mose kan afgræsning have en positiv effekt på udvalgte naturtyper. Herved holdes arealerne lysåbne efter de er ryddet for vedplanter og yderligere tilgroning med birk mindskes. Arealer, der skal blive til aktiv højmoser skal ikke afgræsses, da tørvemosserne ikke tåler det.

- **Næringsstoffer**

Mængden af luftbårent kvælstof reguleres via Husdyrgodkendelsesloven. For at mindske yderligere tilførsel af næringsstoffer, må der ikke ske tilskudsfodring på arealer der afgræsses (dog undtaget mineraltilskud) eller fodring af vildt i habitatområdet.

Arter:

- **Indsats for arter**

Indsatsen for bæklampret skal ske gennem vandplanlægningen.

Skovnaturtyper:

- **Skovnaturtypebevarende drift og pleje**

Med den skovnaturtypebevarende drift og pleje beskyttes skovnaturtyperne mod gødskning, sprøjtning og yderligere afvanding. I nogle tilfælde etableres mere naturlige vandstandsforhold.

Der sikres nogle af de naturmæssigt vigtige strukturer, f.eks. vedvarende skovdække, en vis andel uforstyrret jordbund, hule og døde træer. De karakteristiske træarter for skovnaturtyperne fremmes, og invasive arter kan bekæmpes. I særlige tilfælde plejes skovnaturtyperne med gamle driftsformer såsom skovgræsning og stævning. Den samlede forventede effekt er en sikring af skovnaturtyperne.

Strategisk miljøvurdering

Lov om miljøvurdering af planer og programmer (Lovbekendtgørelse nr. 936 af 24. september 2009) sætter rammer for krav om miljøvurdering af offentlige planer. For samtlige statslige Natura 2000 planer er der foretaget en strategisk miljøvurdering. Natura 2000 handleplanen har et indhold, der ikke adskiller sig fra de oplysninger, som allerede er givet i de miljøvurderede Natura 2000 planer. Handleplanen sætter ikke nye rammer for fremtidige anlægstilladelser og vil ikke kunne påvirke internationalt udpegede naturbeskyttelsesområder væsentligt. Handleplanen er dermed ikke omfattet af lov om miljøvurdering af planer og programmer. Vejen Kommunes afgørelse af, at handleplanen ikke er omfattet af miljøvurderingsloven kan påklages efter miljøvurderingslovens § 16 stk. 2. Klage kan, indenfor 4 uger fra offentliggørelse af forslag, indgives til Natur- og Miljøklagenævnet mod et gebyr på 500 kr. Information om gebyrordningen findes på Natur- og Miljøklagenævnets hjemmeside www.nmkn.dk.

Bilag

Bilag 1:

Naturtyper og arter på udpegningsgrundlag

Udpegningsgrundlag for Habitatområde nr. H75:

Naturtypenr.	Naturtype	Handleplan-myndighed		I alt
		Vejen Kommune	Naturstyrelsen	
4010	Våd hede	6,8		6,8
4030	Tør hede	5,1		5,1
6410	Tidvis våd eng	15,9		15,9
7120	Nedbrudt højmose	41,8		41,8
7140	Hængesæk	0,2		0,2
7150	Tørvelavning	0,9		0,9
91D0	Skovbevokset tørvemose	178,2		178,2
9160	Ege-blandskov		0,5	0,5
3160	Brunvandet sø	ej kortlagt		-
3150	Næringsrig sø	ej kortlagt		-
3260	Vandløb	ej kortlagt		-
I alt		249,1	0,5	249,6

Arter

1096	Bæklampret
------	------------

Udpegningsgrundlag for Fuglebeskyttelsesområde nr. F54:

Der er ikke nogen fuglearter på udpegningsgrundlaget for fuglebeskyttelsesområdet.

Bilag 2:

Fordeling af indsats mellem handleplan-myndigheder

I Natura 2000-planens indsatsprogram er der retningslinjer, hvor der er behov for en nærmere afklaring af, hvem der følger op på retningslinjerne. Det drejer sig om følgende retningslinjer:

- der skal skabes forudsætninger for aktiv højmose på 40 - 60 ha.

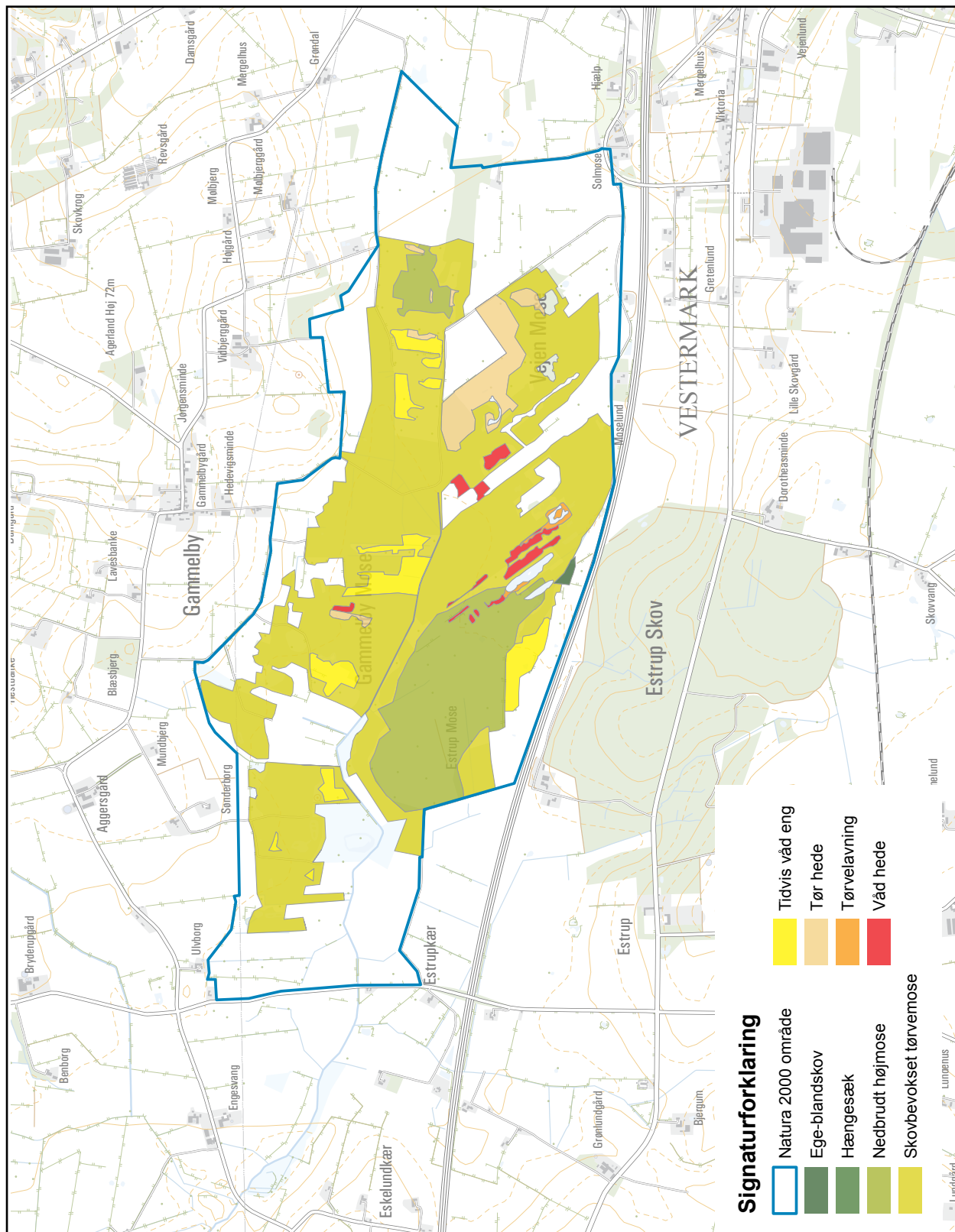
Det kan både være handleplan-myndigheder og offentlige lodsejere, der skal følge op på disse retningslinjer. I Vejen Mose er der ingen offentlige arealer, hvor lodsejeren selv udarbejder drifts- og plejeplan. Derfor omfatter bilag 2 oplysninger for de 2 handleplanmyndigheder.

Der er aftalt følgende opgavefordeling mellem handleplan-myndighederne i Natura 2000-området:

	Handleplan-myndighed		Total
	Vejen Kommune	Naturstyrelsen	Total
Udvidelse af naturtypen aktiv højmose	40 - 60 ha	0	40 - 60 ha

Bilag 3:

Kort med kortlagte habitatnaturtyper.



Bilag 4:

Resumé af offentlige lodsejeres drifts- og plejeplaner

Der er ingen offentlige lodsejere med særskilte drifts- og plejeplaner.

Bilag 5:

Forklaring af Natura 2000-begreber m.m.

Begreb	Forklaring
Natura 2000	Natura 2000 er et netværk af områder i EU med særligt værdifuld natur. Natura 2000 er en samlebetegnelse for habitatområder og fuglebeskyttelsesområder. I Danmark tales om internationale naturbeskyttelsesområder, som også rummer Ramsarområder, og består af et eller flere af disse særligt udpegede områder. Natura 2000-områderne kan ses i Danmarks Miljøportal . Der er mere information om Natura 2000 på Naturstyrelsens hjemmeside
Udpegningsgrundlag	Udpegningsgrundlaget er en fællesbetegnelse for de arter og naturtyper, som findes indenfor et internationalt beskyttelsesområde og som er omfattet af listerne i habitatdirektivet eller fuglebeskyttelsesdirektivet, som forudsætter udpegningsgrundlag af beskyttelsesområder. Du kan finde udpegningsgrundlag her: Udpegningsgrundlag .
Naturtyper	Naturtyperne er defineret nærmere i " Habitatbeskrivelser, årgang 2010 ". Endvidere er alle danske naturtyper beskrevet på Naturstyrelsens hjemmeside .
Lysåbne terrestriske naturtyper	I Danmark er der 35 lysåbne terrestriske naturtyper: 1210 (Enårig vegetation på strandvolde) , 1220 (Flerårig vegetation på stenede strande) , 1230 (Klinter eller klipper ved kysten) , 1310 (Vegetation af kveller eller andre enårige strandplanter) , 1320 (Vadegræssamfund) , 1330 (Strandenge) , 1340 (Indlands-strandenge) , 2110 (Begyndende klitdannelse) , 2120 (Hvide klitter og vandremiler) , 2130 (Stabile kystklitter med urtevegetation) , 2140 (Stabile kalkfattige klitter med Empetrum nigrum) , 2160 (Kystklitter med havtorn) , 2170 (Kystklitter med gråris) , 2190 (Fugtige klitlavninger) , 2250 (Kystklitter med enebær) , 2310 (Indlandsklitter med lyng og visse) , 2320 (Indlandsklitter med lyng og revling) , 2330 (Indlandsklitter med åbne græsarealer med sandskæg og hvene) , 4010 (Våde dværgbusksamfund med klokkelyg) , 4030 (Tørre dværgbusksamfund (heder)) , 5130 (Enebærkrat på heder, overdrev eller skrænter) , 6120 (Tørketålende græsvegetation på kalkrig jordbund) , 6210 (Overdrev og krat på mere eller mindre kalkholdig bund) , 6230 (Artsrige overdrev) , 6410 (Tidvis våde enge) , 6430 (Bræmmer med høje urter) , 7110 (Aktive højmoser) , 7120 (Nedbrudte højmoser) , 7150 (Lavinger på tørv med Rhynchosporion) , 7210 (Kalkrige moser og sumpe med hvas avneknippe) , 7220 (Kilder og væld med kalkholdigt (hårdt) vand) , 7230 (Rigkær) , 7140 (Overgangstyper af moser og hængesæk) , 8220 (Indlandsklipper af kalkfattige bjergarter) , 8230 (Indlandsklipper af kalkfattige bjergarter med pionerplantesamfund) .
Sø- og vandløbsnaturtyper	I Danmark er der 7 sø- og vandløbsnaturtyper: 3110 (Kalk- og næringsfattige søer og vandhuller) , 3130 (Ret næringsfattige søer og vandhuller) , 3140 (Kalkrige søer og vandhuller med kransnålalger) , 3150 (Næringsrige søer og vandhuller med flydeplanter) , 3160 (Brunvandede søer og vandhuller) , 3260 (Vandløb med vandplanter) , 3270 (Vandløb med tidvis blottet mudder med enårige planter) .

Skovnaturtyper	I Danmark er der 10 skovnaturtyper: 2180 (Skovklit) , 9110 (Bøg på mor) , 9120 (Bøg på mor med kristtorn) , 9130 (Bøg på muld) , 9150 (Bøg på kalk) , 9160 (Ege-blandskov) , 9170 (Vinteregeskov) , 9190 (Stilkege-krat) , 91D0 (Skovbevokset tørvemose) , 91E0 (Elle- og askeskov) .
Kortlægning	Under forarbejdet til Natura 2000-planerne er en række naturtyper kortlagt ved en fysisk gennemgang af habitat-områderne. Naturtyperne er afgrænset og identificeret, og der er registreret oplysninger om struktur og artsindhold på arealerne. De kortlagte områder kan f.eks. findes på PRIOR .
Tilstandsklasse	Tilstandsklassen er udtryk for naturkvaliteten af den enkelte kortlagte naturtype. Tilstandsklassen er beregnet på baggrund af strukturindikatorer og artsdata, som er indsamlet ved kortlægningen. Ud fra strukturindikatorerne beregnes et strukturindeks, og tilsvarende beregnes et artsindeks ud fra de indsamlede artsdata. Hver især fortæller de to indeks noget om de aktuelle livsvilkår og den seneste historie på arealet. Tilstanden er en sammenvejning af de to indeks. Der er 5 tilstandsklasser: Høj tilstand God tilstand Moderat tilstand Ringe tilstand Dårlig tilstand De to øverste klasser I og II opfylder Habitatdirektivets krav til gunstig bevaringsstatus under forudsætning af, at der foreligger en prognose der siger, at arealet også i fremtiden vil kunne opretholde den høje eller gode tilstand. Tilstandsklasse (inkl. struktur- og artstilstand) for en kortlagt naturtype kan ses på PRIOR .
Gunstig bevaringsstatus	En naturtypes bevaringsstatus er gunstig, når: arealet med naturtypen i det naturlige udbredelsesområde er stabilt eller øges den særlige struktur og de særlige funktioner, der er nødvendige for naturtypens opretholdelse, er til stede og vil være det fremover. bevaringsstatus for de arter, der er karakteristiske for naturtypen, er gunstig. En arts bevaringsstatus anses for gunstig, når: bestandsudviklingen viser, at arten på lang sigt vil opretholde sig selv artens naturlige udbredelsesområde hverken er i tilbagegang eller vil blive mindsket der er og sandsynligvis fortsat vil være et tilstrækkeligt stort levested til på lang sigt at bevare artens bestande
Natura 2000-plan	Natura 2000-planen fortæller, hvordan man skal behandle hvert af de 246 Natura 2000-områder, så man stopper tilbagegangen for naturtyper og arter i det enkelte område. Natura 2000-planen indeholder en basisanalyse af områdets aktuelle naturtilstand og trusler, mål for naturtilstanden og et indsatsprogram. Natura 2000-plan kan findes på Naturstyrelsens hjemmeside .

Natura 2000-handleplan	Natura 2000-planen udmøntes i handleplaner. En kommune skal således udarbejde en handleplan for, hvordan Natura 2000-planen vil blive realiseret inden for kommunens geografiske område på land og kystnære områder. Kommunen skal efterfølgende sikre, at handleplanen gennemføres. På tilsvarende måde har Naturstyrelsen ansvaret for at udarbejde og gennemføre handleplaner for de skovbevoksede, fredskovspligtige arealer.
Offentlige lodsejeres drifts- og plejeplaner	Offentlige lodsejere har mulighed for selv at udarbejde drifts- og plejeplan som opfølgning på en Natura 2000-plan. I Natura 2000-handleplanen skal der være resuméer af de offentlige lodsejeres drifts- og plejeplaner.
Invasive arter	Invasive arter dækker over plante- og dyrearter, der af mennesket er blevet flyttet fra en del af verden til en anden og her påvirker hjemmehørende arter negativt. Et almindeligt brugt eksempel er kæmpebjørneklo, som er ført til Danmark fra Kaukasus og nu giver problemer i eksempelvis moser, hvor den udkonkurrerer hjemmehørende plantearter.
Prædatorer og prædation	Dyr, der spiser andre dyr, disses unger eller æg, kaldes for prædatorer. Det kan fx være ræve, mink, krager eller husskader. Jordrugende fugle er særligt følsomme over for prædation.
Fragmentering	Opdeling af naturområder eller levesteder for arter kaldes også for fragmentering. Fragmentering er negativt for naturen, da det samlede naturareal bliver mindre, naturen påvirkes mere på grund af en større kontaktflade til agerjord, vejarealer m.m. og fordi at bestandene af arter i de enkelte områder bliver isolerede fra hinanden.
Hydrologi	Hydrologi er i denne sammenhæng et andet ord for vandstandsforhold. Afvanding med grøfter og dræn forandrer naturen, og ændrer livsbetingelserne for planter og dyr. En række naturtyper som våd hede, klitlavninger samt moser kan kun findes, hvor der er en vandmættet jordbund. Desuden er mange fuglearter afhængige af at kunne søge føde på fugtige enge og lavninger.

<p>Skovnaturtypebevarende drift og pleje</p>	<p>I Natura 2000-tilskudsordning for skov er den skovnaturtypebevarende drift og pleje defineret på følgende måde: Alle arealer omfattes af en basissikring med følgende indhold: Vedvarende skovdække Ved skovdrift skal de karakteristiske træarter for skovnaturtypen fremmes Ved foryngelse skal der anvendes en naturvenlig foryngelse Ingen gødsning, kalkning eller kemisk bekæmpelse Uforstyrret jordbund på mindst 2/3 af arealet Ingen øget afvanding Bevaring af eksisterende dødt ved og træer med hulheder Plejeret til handleplan-myndigheden til bekæmpelse af arter, der optræder invasivt Som minimum skal alle arealer i tilstandsklasse 1 omfattes af en supplerende sikring med én eller flere af følgende tiltag: Bevaring af store træer til død og henfald Bekæmpelse af invasive arter Etablering af naturlige vandstandsforhold Forberedelse til skovgræsning</p>
<p>Urørt skov</p>	<p>I Natura 2000-tilskudsordning for skov omfatter udlæg til urørt skov følgende restriktioner: Ingen skovdrift Ingen fjernelse af levende eller døde træer Ingen gødsning, kalkning eller kemisk bekæmpelse Ingen forstyrrelse af jordbunden Ingen oprensning eller nygravning af grøfter Plejeret til handleplan-myndigheden til bekæmpelse af arter, der optræder invasivt</p>



Miljøministeriet
Naturstyrelsen



Vejen KOMMUNE