



Miljøministeriet  
Miljøstyrelsen

# Invasive snegle Bestemmelses- nøgle





**Udgivet af Miljøstyrelsen**

April 2023

Netudgave

Copyright © Miljøstyrelsen

Redaktion: Miljøstyrelsen

Koncept & Grafisk design:

Danielle Brandt Design

# Nøgle til bestemmelse af hjemmehørende og invasive sneglearter i Danmark

På verdensplan findes der mere end 10.000 arter af lungesnegle (*Pulmonata*). Heraf forekommer ca. 100 i Danmark, hvoraf 17 arter er skalløse (uden hus) og omkring 35 arter er ferskvands-lungesnegle.

Adskillige sneglearter er blevet spredt med planter til Danmark, men de fleste introducerede sneglearter er ikke invasive i Danmark. Dette gælder dog ikke for dræbersnegl som har en negativ effekt på biodiversitet og det lokale økosystem.

I denne guide er der fokus på de mest hyppige sneglearter, man kan finde i Danmark. Den tilhørende sneglenøgle er et redskab til at vejlede og hjælpe med at identificere voksne snegle i have og natur, således at vores ikke-invasive snegle ikke forveksles med de invasive snegle.



## Lungesneglens biologi

Snegle er generelt nyttedyr, der har en vigtig rolle i nedbrydningen og omsætningen af dødt organisk materiale fra både planter og dyr. Sneglene er vigtige fordi de findeler materialet, så det bliver tilgængeligt for bakterier og svampe, der står for den videre nedbrydning. Ved nedbrydningen frigives der næringsstoffer, som derefter kan optages af planterne. Foruden at have en rolle som nedbryder af organisk stof, er snegle også føde for andre dyr som f.eks. padder og pindsvin.

Sneglens anatomi er speciel da, der i løbet af dens udviklingshistorie er sket en drejning af indvoldssækken, som indeholder de indre organer. Dermed er både kønsåbningen, samt tarm- og urinrørets åbning blevet flyttet frem, så de udmunder ved den forreste højre del af kroppen.

Under lungesneglens kappe/skal findes et hulrum, der fungerer som sneglens lunge. Hulens vægge er forsynet med et rigt netværk af blodkar og der sker en udveksling af ilt og kuldioxid mellem disse blodkar og det luftfyldte hulrum. Luften føres ind og ud af hulrummet gennem åndehullet, der sidder på højre side af dyret. Herudover kan sneglene optage ilt gennem huden. De landlevende lungesnegle har to par følehorn, hvoraf de bagerste har øjne på spidsen. Sneglene trækker følehornene ind i kroppen, hvis de føler sig truet.

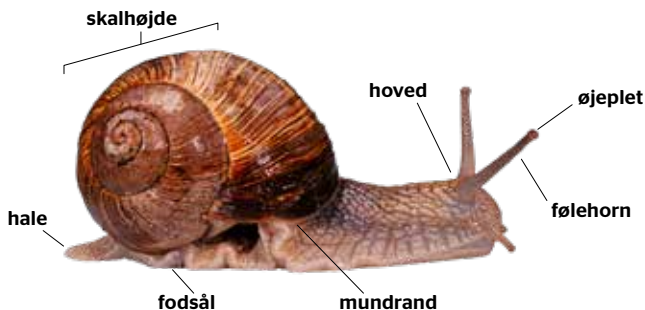
Snegle har raspetunge. Denne er forsynet med et bælte af små tætsiddende tværrækker af hårde spidser dannet af protein og kitin. Raspetungen bruges til at raspe føde af underlaget og transportere det ind i mundhulen.

Landlevende lungesnegle er tvekønnede (hermafroditter) og har derfor både hanlige og hunlige kønsorganer. Alle individer kan derfor lægge æg. Dette sker normalt efter gensidig befrugtning, hvor to snegle overfører sædceller til hinanden. Parringen finder sted i foråret, hvorefter æggene graves ned i jorden eller lægges under træstød eller sten.

### Vidste du...?

At dumpning af haveaffald i naturen er med til at sprede snegle, heriblandt den invasive dræbersnegl. Det kan have store konsekvenser for det lokale plante- og dyreliv. Plantebytning og udveksling af træ er ligeledes med til at sprede snegle til nye haver eller områder.





## Bestemmelseskarakterer for **snegle med hus**

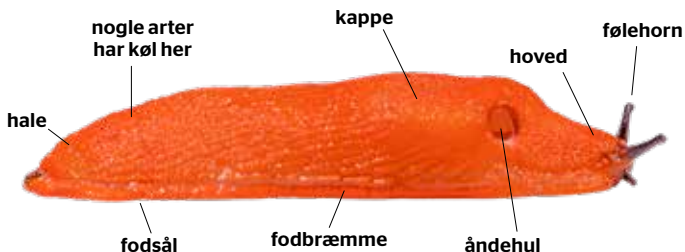
Hos snegle med hus (skalbærende snegle) er de fleste kendetegn knyttet til huset. Sneglene kan være højspirede dvs. højden er større end bredden, eller lavspirede med et sneglehus, der er bredere end højt. Sneglehuset kan være med eller uden navle. Hvis sneglen har navle, kan man fra bunden af sneglehuset se spiralen op gennem midten af huset. Skallens størrelse, tykkelse, farvetegning og struktur er vigtige kendetegn til artsidentifikation. Skallen kan være glat eller ribbet eller have hårlignende udvækster.



*Åben navle th og  
lukket navle tv*







## Bestemmelseskarakterer for nøgensnegle

Nøgensnegle har ikke hus. Vigtige kendetegn for nøgensnegle er om de har en køl, kølens og kappens længde i forhold til resten af kroppen og åndehullets placering på kappen (kappen kaldes også skjoldet). Nogle af de nærtstående arter kan kun skelnes med 100% sikkerhed via indre morfologiske træk.



*Halen af en snegl  
med lys køl*

# Guide til Sneglenøggle



Nøglen omhandler kun voksne individer af arterne, da flere sneglearter i deres juvenile stadie er meget forskellige fra deres voksne stadie.

## START VED START

Her finder du en sneglenøggle der kan hjælpe dig med at identificere en snegl du har set i naturen. Fold guiden ud og start i midten øverst, ved start. Herefter arbejder man sig gennem valgmulighederne og svarer **JA** eller **NEJ** til spørgsmålet i cirklen, hvilket leder dig videre til næste spørgsmål, indtil guiden, sandsynligvis, viser dig hvilken snegl du har med at gøre.

Under hver snegl står et sidetal fra guiden, så du nemt kan slå arten op og blive klogere.

Hvis du ser en invasiv art, kan du indberette det på indberetningsportalen for invasive arter: [www.arter.dk/invasiv](http://www.arter.dk/invasiv)

## GOD FORNØJELSE



Miljøministeriet  
Miljøstyrelsen

# Sådan måler du snegle

Mål fra hoved til hale

hoved



hale



## Invasiv snegleart i Danmark

I Danmark er der en snegleart som er invasiv. Det drejer sig om dræbersnegl. Den kan formere sig massivt, hvilket medfører en tydelig negativ effekt på bl.a. biodiversiteten. Der er ikke dokumentation for hvordan den er kommet til Danmark, men den anses for at være spredt som følge af menneskelig aktivitet. Dræbersneglen er formentlig spredt i forbindelse med transport af planter, grøntsager og jord. Især snegleæg og unger er fundet i grøntsagskasser og kompost. Det første registrerede fund af dræbersnegle i Danmark blev gjort af en snegleforsker ved Furesøen nær København i 1991, men dræbersneglene har formentlig været her længe før. Dræbersneglen bliver også kaldt Iberisk skovsnegl, da man antager, at den har bredt sig via mennesker fra den iberiske halvø til resten af Europa.

**Dræbersneglen** er invasiv, da de danske klimaforhold giver arten gode muligheder for at formere sig. Store forekomster af arten kan være ødelæggende i en have, da de kan æde sig igennem både prydplanter og køkkenhave på kort tid. Derudover kan dræbersneglen potentielt fortrænge den hjemmehørende sorte skovsnegl.

**Bekæmpelsesmetoden** for dræbersnegle kan være at skabe gode betingelser for sneglens naturlige fjender som pindsvin, fugle og rovbiller. Derudover kan man opstille sneglefælder og sneglehegn. En hurtig og effektiv aflivningsmetode er at skære sneglen over med en spade, kniv eller saks. Har man mange snegle i haven kan man også indsamle dem i en spand og overhælde dem med en stor mængde kogende vand.





# Vinbjergsnegl

*Helix pomatia*

## LEVESTED

Vinbjergsnegl foretrækker steder med kalkholdig jord. De findes typisk på gamle volde og skrænter, i krat og parker ved gamle klostre. I dag er vinbjergsnegl vidt udbredt.

## FØDE

Vinbjergsnegl lever mest af grønne plantedele og nedfalden frugt, men den kan også æde døde dyr og forskelligt organisk affald.

## SPREDNINGSVEJ

Vinbjergsnegl findes især i Østjylland og Østdanmark – ofte omkring byerne. De danske bestande stammer fra udsætninger og udslip.

### Interessante fakta:

Navnet vinbjergsnegl stammer fra Tyskland og Frankrig, hvor den findes i "vinbjergene". Vinbjergsnegle og plettede voldsnegle anses for at være delikatesser i det sydlige Europa. De kan også findes i køledisken i nogle butikker herhjemme.

# Vinbjergsnegl

*Helix pomatia*

Længde:  
3,2-5,0 cm





## Artsbeskrivelse

### UDSEENDE

Vinbjergsnegl er vores største skalbærende landsnegl. Sneglehuset er næsten kugleformet og voksne snegle er 3,2-5,0 cm brede og høje. Skallen er lys gråbrun til rødbrun, mat og med grov struktur af lyse tværgående ribber og langsgående brede gulbrune og rødbrune bånd. Kroppen er beigefarvet, med grove grå furer. En vinbjergsnegls hus har en navle som er halvt overdækket.

### FORVEKSLINGSMULIGHEDER

Vinbjergsneglen kan forveksles med plettet voldsnegl og som ung med andre mindre skalbærende snegle.

### Interessante fakta:

Man regner med, at det var middelalderens munke, som medbragte vinbjergsnegl, da disse måtte indtages under faste. De spanske soldater skulle i 1808 have bragt tordenskræppen (*Petasites*) med til Danmark som føde for vinbjergsneglene. I H.C. Andersens eventyr a 1848: "Den lykkelige familie" kan man læse, hvordan vinbjergsneglene i eventyret anså sig selv for at være de fornemste i verden. De mente, at skoven var til for deres skyld, og at herregården var til for, at de kunne blive kogt og lagt på et sølvfad.



# Plettet voldsnegl

*Cornu aspersum*

## LEVESTED

Plettet voldsnegl findes i krat og lysåbne skove og overdrev. Den er almindelig i kultiverede områder.

## FØDE

Sneglen æder forskellige plantedele, frugter, grøntsager, urter og blomster.

## SPREDNINGSVEJ

Plettet voldsnegl er indført af zoologen Jonas Collin på Christianshavns Vold omkring 1880, hvorfra den hurtigt bredte sig. Den har formentlig, som vinbjergsneglen, bredt sig i landet ved menneskets hjælp. Snegle, som ikke har høj mobilitet, spredes ofte langt omkring via mennesker, enten via kulturplanter eller kompost, hvori sneglene eller deres æg befinder sig. Store skalbærende snegle spredes formentlig også, fordi folk syntes de er flotte at se på, og derfor gerne vil have dem i deres haver. Plettet voldsnegl kan have en betydelig påvirkning på hjemmehørende plantearter og andre sneglearter, hvor den optræder i høje tætheder.

# Plettet voldsnegl

*Cornu aspersum*

Længde:  
2,5-4,0 cm



## Artsbeskrivelse

### UDSEENDE

Plettet voldsnegl er en stor skalbærende snegl. Sneglehuset er næsten kugleformet og voksne snegle er normalt 2,5-4,0 cm brede og høje. Skallen er rødbrun og nogle gange orange med mørke afbrudte bånd og pletter. Skallen virker mere farverig end vinbjergsnegls, munden er skæv ægformet, let udad bøjet og hvid hos voksne individer.

### FORVEKSLINGSMULIGHEDER

Som ung kan plettet voldsnegl forveksles med kratsnegl. Den kan også forveksles med vinbjergsnegl, men disse kan adskilles ved at kigge på husets navle.



*Plettet voldsnegl har lukket navle (tv) mens vinbjergsnegl har åben navle med lille fold henover (th).*

### Interessante fakta:

Plettet voldsnegl anses ligesom vinbjergsneglen for at være delikatesser i det sydlige Europa. Den bruges til sneglevæddeløb flere steder i verden, og til kommerciel fremstilling af creme mod rynker. Det er slimen og æg der anvendes, og der forskes stadig i slimens og æggeghvidens evne til at reparere hud og hårceller.



# Havesnegl

*Cepaea hortensis*

## LEVESTED

Havesnegl er almindelig i haver, på enge, i grøftekanter og åbne skove, hvor de forekommer i fugtig bevoksning.

## FØDE

Havesnegl er udelukkende planteæder. Den spiser både grønne plantedele og halvrådne planter.

## SPREDNINGSVEJ

Havesnegls naturlige udbredelse er Vest-, Central- og Nordeuropa. Havesnegl er fundet i sidste del af subfossilt og regnes derfor for hjemmehørende.

# Havesnegl

*Cepaea hortensis*

Længde:  
1,6-2,0 cm





## Artsbeskrivelse

### UDSEENDE

Havesnegl er ca. 1,2-1,5 cm høje og 1,6-2,0 cm brede. Skallen kan have forskellige farver, fra gullig til rødbrun. Den kan være ensfarvet, men er sædvanligvis mere eller mindre tæt besat med striber. Skalmundingen hos havesnegl er lys, mens den er mørk brun hos lundsnegl. Navlen er lukket og munden bred og skævt halvmåneformet. Yderranden af skalmundingen er tilbagebøjet og lys.

### FORVEKSLINGSMULIGHEDER

Havesnegl kan let forveksles med lundsnegl, som har nogenlunde samme størrelse og skalfarver, men den yderste del af lundsnegls skalmundingen er imidlertid mørk. Havesnegl kan også forveksles med busksnegl (*Fruticola fruticum*), som imidlertid har en tydelig åben navle, og som oftest er ensfarvede grågule eller rødlig med pletter på skallen.

### Interessante fakta:

Havesnegl lever trods sit navn ikke kun i haver, men også i løvskove.



# Lundsnegl

*Cepaea nemoralis*

## LEVESTED

Lundsnegl er udbredt i byområder, men lever stort set de samme steder som havesneglen, dvs. i krat, åben skov, grønne områder, i landbrugsområder, grøftekanter og haver. Lundsnegls skal er lidt tykkere end havesnegls, og kan måske af den grund bedre klare sig på tørre lokaliteter.

## FØDE

Lundsnegl æder friske planter, planterester, alger og svampe. Sneglene rasper stykker af planter og alger af underlaget med tungen.

## SPREDNINGSVEJ

Lundsnegls naturlige udbredelse er Vest-, Central- og Nordeuropa. Lundsnegl er fundet subfossilt og regnes derfor for hjemmehørende.

# Lundsnegl

*Cepaea nemoralis*

Længde:  
2,0-2,4 cm



## Artsbeskrivelse

### UDSEENDE

Lundsnegl ligner havesnegl meget, men den er en anelse større, ca. 1,5-1,7 cm høj og 2,0-2,4 cm bred. Den forekommer også i en mængde forskellige farver fra lys gullig til rødbrun og kan være med eller uden striber. Den kendes fra havesnegl på den mørke mundrand. Navlen er lukket og skalmundingen bred og skævt halvmåneformet. Mundranden er buet og tilbagebøjet.

### FORVEKSLINGSMULIGHEDER

Lundsnegl kan let forveksles med havesnegl, som har næsten samme størrelse og forskelligartede skalfarver. Havesnegl har imidlertid en lys mundrand. Desuden kan den forveksles med busksnegl (*Fruticicola fruticum*), som dog har en tydelig åben navle, og som for det meste er ensfarvede grågule eller rødlige med pletter på skallen.

### Interessante fakta:

Om efteråret går lundsnegl i vinterdvale. De graver sig ned i løv eller i jorden, trækker sig helt ind i huset og lukker skalmundingen med størknet slim og små, fine kalkstykker. Man ser derfor kun lundsnegl i april-oktober.



# Kratsnegl

*Arianta arbustorum*

## LEVESTED

Den er udbredt i hele Europa og findes i skov og krat og i mere lysåbne fugtige habitater.

## FØDE

Friske planter og planterester.

## SPREDNINGSVEJ

Kratsnegls naturlige udbredelse er Vest-, Central-, Øst- og Nord-europa. Kratsnegl er fundet subfossilt og regnes for hjemmehørende.

# Kratsnegl

*Arianta arbustorum*

Længde:  
1,6-2,0 cm





## Artsbeskrivelse

### UDSEENDE

Kratsnegl er ca. 1,6-2,0 cm lange og har en mere kugleformet skal end have- og lundsnegl. Farven er mørk brun og rødbrun med gullige pletter og afbrudte bånd. Båndene er modsat have og lundsnegls bånd brudte og tværgående, hvilket giver skallen et lidt slidt udseende. Mundingen er bred, halvmåneformet med tilbagebøjet hvid mundrand. Navlen er dækket af den tilbagebøjede øverste del af mundranden.

### FORVEKSLINGSMULIGHEDER

Kratsnegl kan især forveksles med unge individer af plettede voldsnegle. Unge individer af plettet voldsnegl har imidlertid en lysere brun bundfarve og navlen hos unge voldsnegle er lidt åben, modsat kratsnegl, som har en lukket navle. Voksne individer af plettet voldsnegl har også lukket navle.

### Interessante fakta:

Kratsnegl kan leve i op til 14 år og kan i andre lande leve i mange former for terræn. Lige fra bjerge til sandklitter.



# Net-Agersnegl

*Deroceras reticulatum*

## LEVESTED

Net-agersnegl findes i hele Europa og overvejende i kultiverede områder, som landbrugsområder og haver, på enge nær veje og i grøftekanter. Den findes ikke inde i skove, men ofte i skovkanter.

## FØDE

Sneglen lever primært af friske planter, men kan også spise svampe, døde snegle og orme.

## SPREDNINGSVEJ

Net-agersnegls indvandringshistorie er ikke kendt.

### Interessante fakta:

Hvis man tror at biologisk bekæmpelse er noget, som man har fundet på i moderne tid, kan man godt tro om igen. Fra Odense amt meddeles i 1843, at agersneglene i fugtige efterår ofte ødelægger rugen på alle lave steder og fra Holbæk amt berettes i 1844 at agersnegle angreb afgrøderne: "Det bedste middel er at jage sine kalkuner eller ænder ud på rugen om morgenen tidligt, når sneglene går løs på rugen. De nedsluger sneglene med sådan begærlighed, at de siden hver morgen, når de i daggryet udslippes, selv løber de til rugagrene og lader deres æde ligge for hønsehusedøren".

# Net-Agersnegl

*Deroceras reticulatum*

Længde:  
3,5-5,0 cm



## Artsbeskrivelse

### UDSEENDE

Net-agersnegl er formentlig de mest almindelige agersnegle i afgrøder og haver. Normalt er de fra 3,5-5,0 cm lange. Kappen er ca. 1/3 af sneglens totale længde. Det vil sige at krop og hale er længere end kappen. Åndehullet sidder bag midten af kappen. Net-agersnegl kan have meget forskellig bundfarve fra grå over beige til let kaffebrun og til rødbrun. Sneglen er mere eller mindre plettet og snegle med mange pletter kan forekomme mørkebrune. Slimen er farveløs, og hvis sneglen irriteres udskiller den et mælkehvidt sekret. Net-agersnegl kan ikke i alle tilfælde skelnes fra andre arter af agersnegle på dens udseende.

### FORVEKSLINGSMULIGHEDER

Net-agersnegl kan forveksles med agersnegl, bøgesnegl (*Lehmannia marginata*) og spædsnegl (*Malacolimax tenellus*). Både bøgesnegl og spædsnegl træffes i andre habitater end agersnegl. Bøgesnegl er almindelig i løvskove, hvor den ofte træffes på træstammer, men kan også træffes i haver tæt ved skov. Spædsnegl er almindelig, både i nåle- og løvskov under mos, løv eller indbo-ret i svampe. Voksne bøgesnegle er som regel lidt større (6-9 cm) end agersneglene og kendes fra disse på det lyreformede bånd på kappen og en lys køl. Spædsneglen er lys, uden pletter på kappen, stærkt glinsende og med tydeligt mørke antenner. Slimen har et let skær af gul eller orange.



# Agersnegl

*Deroceras agreste*

## LEVESTED

Den findes især i fugtige områder på enge og langs vandløb, men også i landbrugsområder. I England er den udelukkende knyttet til naturlige habitater.

## FØDE

Agersnegl æder især friske plantedele, og de kan være til stor skade på marker og i gartnerier. I haverne ser vi ofte agersnegl i salat og andre grøntsager.

## SPREDNINGSVEJ

Agersnegl er fundet subfossilt og regnes for hjemmehørende.

### Interessante fakta:

Agersnegl lægger deres æg, hvor de er godt beskyttede mod kulde. Hvis man graver i en kompostbunke om efteråret, kan man ofte støde på agersnegls æg, der er klare og ca. 2 mm i diameter.

# Agersnegl

*Deroceras agreste*

Længde:  
2,5-4,5 cm





## Artsbeskrivelse

### UDSEENDE

Agersnegl er 2,5-4,5 cm lange. Sneglen er beige til lys grå, med et noget transparent udseende og ingen pletter. Kappen er ca. 1/3 af sneglens totale længde dvs. kroppen og halen er længere end kappen. Åndehullet sidder bag midten af kappen. Slimen er farveløs, og hvis sneglen irriteres udskiller den et mælkehvidt sekret.

### FORVEKSLINGSMULIGHEDER

Agersnegl kan forveksles med andre nøgensnegle som net-agersnegl, bøgesnegl (*Lehmannia marginata*) og spædsnegl (*Malacolimax tenellus*). Voksne bøgesnegle er som regel lidt større (6-9 cm) end agersneglene og kendes fra disse på det lyreformede bånd på kappen og en lys køl. Spædsnegl er lys, uden pletter på kappen, stærkt glinsende og med tydeligt mørke antenner. Slimen har et let skær af gul eller orange hos spædsnegl. Både bøgesnegl og spædsnegl træffes i andre habitater end agersnegle. Bøgesnegl er almindelig i løvskove, hvor den ofte træffes på træstammer, men kan også træffes i haver tæt ved skov. Spædsnegl er almindelig både i nåle- og løvskov og findes under mos, løv eller indboret i svampe.



# Plettet gråsnegl

*Limax maximus*

## LEVESTED

Plettet gråsnegl er udbredt i Europa og det sydlige Skandinavien. Den er almindelig i nærheden af menneskers boliger, i haver (f.eks. i drivhuset, komposten og i parker) og på kirkegårde. Findes ofte gemt under sten, fliser eller dødt træ.

## FØDE

Plettet gråsnegl er overvejende vegetar, som lever af døde og forrådnende plantedele.

## SPREDNINGSVEJ

Plettet gråsnegl er ikke fundet subfossilt, og må derfor være introduceret af mennesker.

# Plettet gråsnegl

*Limax maximus*

Længde:  
10-15 cm



## Artsbeskrivelse

### UDSEENDE

Plettet gråsnegl, leopardsnegl eller stor kældersnegl er en ca. 10-15 cm lang nøgensnegl. Åndehullet sidder bag midten af kappen og arten har en tydelig køl bagtil. Kølen er tydelig lys og rækker ca. 1/3 op ad ryggen på sneglen. Plettet gråsnegl kan variere en del i farve og aftegninger, men som regel ses tydelige mørke bånd på kroppen og pletter på kappen. Plettet gråsnegl kan være askegrå, og mange mørke aftegninger kan bevirke, at de nærmest forekommer sorte. Fodsålen er ensfarvet lys grå.

### FORVEKSLINGSMULIGHEDER

Plettet gråsnegl kan forveksles med kældersnegl, som ikke er særligt almindelig i Danmark, og skovpanthersnegl også kaldet gråsnegl (*Limax cinereo-niger*). Voksne individer af skovpanthersnegl har imidlertid en tofarvet sål, som er et sikkert kendetegn.

### Interessante fakta:

Plettet gråsnegl har en spektakulær parringsakt. Under parringen hænger de to plettet gråsnegl side om side i en tynd slimtråd i et træ eller anden høj genstand. Begge snegle krænger deres parringsorgan ud og snor dem om hinanden og udveksler sædpakker.



# Kældersnegl

*Limax flavus*

## LEVESTED

Kældersnegl har en sydlig udbredelse og den er mest almindelig omkring bebyggelse. Den findes ofte på fugtige mure, i fugtige kældre og køkkener. Desuden forekommer den i forbindelse med opbevaring af grøntsager, i haver og på kirkegårde.

## FØDE

Sneglen lever primært af friske og døde planter, samt svampe.

## SPREDNINGSVEJ

Kældersnegl er ikke fundet subfossilt i Danmark. Kældersnegl er indført i England omkring 1700-tallet og siden har den spredt sig til store dele af England og Wales. Kældersnegls indvandringshistorie i Danmark er ikke kendt, men den kan være kulturspredt.

# Kældersnegl

*Limax flavus*

Længde:  
8-13 cm





## Artsbeskrivelse

### UDSEENDE

Kældersnegl er normalt 8-13 cm lang. Kroppsfarven varierer fra grågrøn til gullig og gulbrun, med lysere pletter eller olivengrønne pletter. Hoved og følehorn er grå. Kølen er kort - mindre end 1/5 af kroppen. Kappen dækker også ca. 1/5 af kroppens fulde længde. Fodsålen er grågrøn. Kroppslimen er gullig og slimen fra fodsålen farveløs.

### FORVEKSLINGSMULIGHEDER

Kældersnegl kan forveksles med stor kældersnegl. Voksne kældersnegl er imidlertid væsentlig mindre og har ikke stribet bagkrop. Stor kældersnegl er gråsort eller brunlig mens kældersnegl er gul eller grønlig med lysere pletter på hele kroppen.

### Interessante fakta:

Kældersnegl er en ægte bjergbestiger, da den forekommer naturligt i højderne 900-1800 m, i bjerglandskaber i Kaukasus, Makedonien, Bulgarien og i Piemonte (Italien).



# Dræbersnegl

*Arion vulgaris*

## LEVESTED

Dræbersnegl finder man i kulturlandskaber både i haver og i nogle landbrugsafgrøder, men også i fugtige naturlige habitater som sø- og åbrinker, skovkanter og engarealer. Dræbersnegl er et alvorligt skadedyr i både haver og landbrug, herunder gartnerier.

## FØDE

Dræbersnegl har bredt sig hurtigt, fordi den er altædende og kan optræde i enorme mængder, hvor der er føde. Den spiser grønne planter, svampe, samt døde dyr. Den spiser også sine egne artsfæller.

## SPREDNINGSVEJ

Dræbersnegl blev første gang registreret ved Furesøen på Nordsjælland i 1991, men er formentlig blevet introduceret til den danske natur længe før det. De typiske spredningsveje, hvormed arten kan være kommet til Danmark, er via handel med planter, stiklinger, prydbuske og frugttræer, da æg og unger kan ligge skjult i jorden.

# Dræbersnegl

*Arion vulgaris*

Længde:  
8-12 cm



*Ung dræbersnegl  
med striber langs  
kroppen.*

## Artsbeskrivelse

### UDSEENDE

Voksne dræbersnegle er normalt 8-12 cm lange. De har, som de øvrige arter af Arion-slægten, åndehullet foran midten på kappen og de har ingen køl. Farven varierer fra lys gul til grå, over rødbrun og brun til næsten sort.

### FORVEKSLINGSMULIGHEDER

Meget rødbrune og sortbrune eksemplarer af dræbersnegl kan forveksles med hhv. rød skovsnegl og sort skovsnegl (se kendetegn for disse). Nogle voksne individer kan kun adskilles på indre morfologiske karaktertræk. Unge individer af rød skovsnegl er ensfarvede gule og unge individer af sort skovsnegl er elfenbenshvide og derfor let at adskille fra dræbersnegl. Unge dræbersnegle kan også forveksles med de små arter af slægten Arion f.eks. lyretegnet skovsnegl (*Arion silvaticus*), brunsnegl (*Arion subfuscus*) og nøgen havesnegl.

### Interessante fakta:

De fleste levende væsner kan ikke tåle, at deres krop har en temperatur, som ligger under frysepunktet, fordi vandet i cellerne krystalliserer til is og sprænger cellerne itu. Men dræbersnegl og rød skovsnegl kan tåle at blive frosset ned til -2°C da de kan beskytte sig med forskellige "frostvæsker". For skovsnegls vedkommende er glukose med til at beskytte cellerne mod ødelæggelse, når temperaturen falder til under frysepunktet.



# Sort skovsnegl

*Arion ater*

## LEVESTED

Sort skovsnegl er udbredt i Nordeuropa samt Storbritannien. Den er tilknyttet løv og nåleskov og forekommer kun i haver, der ligger tæt ved skov.

## FØDE

Sort skovsnegl spiser både grønne planter, døde plantedele, svampe og døde dyr.

## SPREDNINGSVEJ

Sort skovsnegl er ikke fundet subfossilt. Dens nordlige udbredelse tyder imidlertid på at den er hjemmehørende.

### Interessante fakta:

Sort skovsnegl er brugt som lægemiddel i 1400-tallet mod hårtab. I 1500-tallet blev snegleblod gnedet ind i såret til behandling af kræft og sår. Sort skovsnegl har også været brugt som vortemiddel og mod ligtorne i starten af 1900-tallet. Man skulle stryge vorten tre gange med en skovsnegl fundet tidligt om morgenen. Ligtorne gnides med levende sorte skovsnegle indtil de er tørre, herefter skal sneglen stikkes på en kæp i luften, når de er tørre forsvinder også ligtornen.

# Sort skovsnegl

*Arion ater*

Længde:  
10-15 cm



*Sort skovsnegl kan findes i helt eller delvist hvid form.*



## Artsbeskrivelse

### UDSEENDE

De fleste sorte skovsnegle er helt sorte med et let metalskær, med sort fodbræmme og grå fodsål, men de kan i sjældne tilfælde være brune eller hvide. Unge individer af sort skovsnegl er elfenbenshvide og bliver senere grå. De fleste voksne snegle er ca. 10-15 cm lange. Åndehullet er stort og forrest på kappen. Sort skovsnegl har ingen køl. Sort skovsnegls naturlige udbredelse er på de Britiske øer og i Skandinavien.

### FORVEKSLINGSMULIGHEDER

Sort skovsnegl kan forekomme i andre farvevarianter, der kan forveksles med dræbersnegl. Nogle individer kan kun med sikkerhed artsbestemmes ved sammenligning af arternes kønsorganer.

### Interessante fakta:

Under krigen i 1807-14 var der ikke meget tjære i landet, og kuskene samlede derfor snegle, når de kørte i skoven. Disse blev så brugt som vognsømørelse.

Sort skovsnegl er næsten altædende, og den har en god lugtesans, så den kan finde føde på lang afstand. Ifølge gamle danske kilder æder sort skovsnegl både grønne og visne planter, svampe, ådsler, ekskrementer og affald. Sort skovsnegl dør om efteråret, når de har lagt det sidste kuld æg.



# Rød skovsnegl

*Arion rufus*

## LEVESTED

Rød skovsnegl har i Danmark en meget lokal udbredelse og ser ikke ud til at have særlig god spredningsevne. Den forekommer i parker og slotshaver samt åben bøgehøjskov.

## FØDE

Rød skovsnegl lever af grønne planter, visne planter, svampe, ekskrementer og ådsler, samt andre døde snegle.

## SPREDNINGSVEJ

Rød skovsnegl er almindeligt forekommende i Central- og Vest-europa, hvorfra den er indført til bl.a. Britisk Colombia og Nordamerika. Rød skovsnegl er ikke beskrevet i Danmarks fauna om landsneglene og rød skovsnegl menes indført i 1913 til Silkeborg fra Harzen af to amatør-entomologer på grund af sin smukke farve. Siden er den spredt til resten af landet, fordi folk har syntes om sneglens røde farve.

# Rød skovsnegl

*Arion rufus*

Længde:  
15-20 cm



## Artsbeskrivelse

### UDSEENDE

Voksne individer af rød skovsnegl er 15-20 cm lange. Sneglen har som de øvrige arter af slægten Arion åndehul foran midten på kappen og ingen køl. Rød skovsnegl er zinnoberrød og slimen er klar med små rødlige pigmenter. Hoved og følehorn er sorte. Rød skovsnegl kan imidlertid forekomme i andre farvevarianter f.eks. brune, sorte eller hvide med rød fodbræmme.

### FORVEKSLINGSMULIGHEDER

Rød skovsnegl kan forveksles med dræbersnegl og sort skovsnegl og kan i mange tilfælde kun bestemmes med sikkerhed ved indre morfologiske træk og DNA. Nogle af de bestande, der antages at være dræbersnegl, kan muligvis være farvevarianter af rød skovsnegl.

### Interessante fakta:

Ligesom hos andre arter af Arion-slægten, har rød skovsnegl en speciel adfærd når den forstyrres. Sneglen trækker sig helt sammen og laver en rokkende bevægelse med kroppen fra side til side.



# Sortsidesnegl

*Arion distinctus*

## LEVESTED

Sortsidesnegl er i store dele af Vesteuropa, hvor den forekommer i skov og krat, men hyppigst i haver, parker og gartnerier. Den anses for at være et skadedyr i England.

## FØDE

Friske planter og frugter.

## SPREDNINGSVEJ

Sortsidesnegl er ikke fundet subfossilt.

### Interessante fakta:

Et mere passende navn til sortsidesnegl ville være æblesnegl, da den oftest tiltrækkes og kan finde ved nedfaldne æbler.

# Sortsidesnegl

*Arion distinctus*

Længde:  
3,0-5,0 cm





## Artsbeskrivelse

### UDSEENDE

Sortsidesnegl kan blive op til 5 cm. Sneglen er sædvanligvis gullig eller brungrå. Det mørke bånd langs siden løber hen over åndehullet, dvs. båndet er på begge sider af åndehullet. Følehorn er blåliggrå uden rødtligt på toppen. Fodsålen er lys gul.

### FORVEKSLINGSMULIGHEDER

Sortsidesnegl kan forveksles med unge dræbersnegle og nøgen havesnegl (*A. hortensis*). Nøgen havesnegl beskrives som en 3-4 cm lang snegl med næsten sort krop, hvor det mørke bånd, som løber langs siden, løber oven over åndehullet også dennes fodsål og slim er orangegul.

Tidligere mente man, at det var nøgen havesnegl som var i Danmark. I dag taler man om tre arter nøgen havesnegl, sortsidesnegl og *A. owenii* og de er meget svære at skelne fra hinanden.







Miljøstyrelsen  
Tolderlundsvej 5  
5000 Odense C  
[www.mst.dk](http://www.mst.dk)