



**Miljø- og
Fødevareministeriet**
Naturstyrelsen

Nødområdeplan for Nødområde Frederikshavn Havn og Ålbæk Bugt

(Senest revideret den 10. marts 2016)

Indhold

1 Formål	3
2 Ansvarlige myndigheder	6
2.1 Værnsfælles Forsvarskommando	6
2.2 Maritime Assistance Service	6
2.3 Skibsføreren	6
2.4 Kommunerne	6
2.5 Havnene.....	6
3 Beredskabsgrader og meldesystem.....	8
4 Supplerende bestemmelser og retningslinjer	9
4.1 Myndighedernes valgmuligheder for at give/nægte adgang til nødområde	9
4.2 Sikkerhedsstillelse.....	10
4.3 Kommandoforhold	10
4.4 Detailplanlægning for modtagelse af skib, som har behov for assistance	10
4.5 Oprettelse af kommandostade	10
4.6 Evakueringsplaner for truede områder, herunder angivelse af mulige midlertidige genhusningsområder.....	11
4.7 Modtagelse og behandling af tilskadekomne personer	11
4.8 Særlige kontaktpunkter.....	11
4.9 Bjærgningsfirmaer samt muligheder for bugseringsassistance inden for kommunens område	12
4.10 Særligt materiel til brandslukning	12
4.11 Særligt materiel til læsning/nødlæsning inden for kommunens område	12
4.12 Udbedringsfaciliteter såsom værfter, værksteder og kraner inden for kommunens område	12
4.13 Særligt materiel til olieinddæmning og olieopsamling	13
4.14 Områder til midlertidig deponerings af opsamlet olie	13
5 Miljøkonsekvensvurderinger	13
Appendix 1: Endeligt udpegede nødområder marts 2009	15
Appendix 2: Trinvis opbygget beredskab i forbindelse med anvendelse af nødområder	16
Appendix 3: Standard meldeprocedure i forbindelse med beslutning om anvendelse af et nødområde.....	17
Appendix 4: Operationelle anvisninger til VFK.....	18

1 Formål

Formålet med et nødområde er at tilvejebringe et sted, hvor et skib, der har behov for assistance, kan søge hen med henblik på forebyggende reparationer af en skade - om nødvendigt at omlade last eller bunkers - således at en yderligere forværring af dets situation undgås. Et nødområde kan være en ankerplads, et beskyttet farvand eller en havn.

Ved anvendelse af nødområderne kan skaden - herunder forureningsskaden - begrænses/forebygges.

Det er formålet at supplere den kommunale beredskabsplan (inkl. Frederikshavns Kommunes beredskabsplan for sanering af kyster og strande samt havne i tilfælde af olie- og kemikaliefurening) med procedurer, oplysninger og retningslinjer, der specielt knytter sig til anvendelse af de af Miljøministeriet den 4. februar 2004 forhåndsudpegede nødområder med speciel vægt på nødområderne Frederikshavn Havn og Ålbæk Bugt. Hensigten med nødområdeplanen er at kunne opfylde krav og bestemmelser mv. med relation til omtalte nødområder, såfremt disse bringes i anvendelse i forbindelse med et skib, der er i vanskeligheder eller i fare for havari.

Nødområder opdeles i

- *Nødområder for skibe med højt forureningspotential:* Anvendes for skibe med behov for assistance, hvor der er stor risiko for, at skib eller dets last kan forurene havet med olie eller andre miljøskadelige stoffer, eller hvor der er brand og risiko for udslip af giftige dampe.
- *Nødområder for skibe med lavt forureningspotential:* Anvendes for skibe med behov for assistance, hvis last ikke indebærer en risiko for olieforurening af hav eller kyst eller forurening med andre skadelige stoffer.

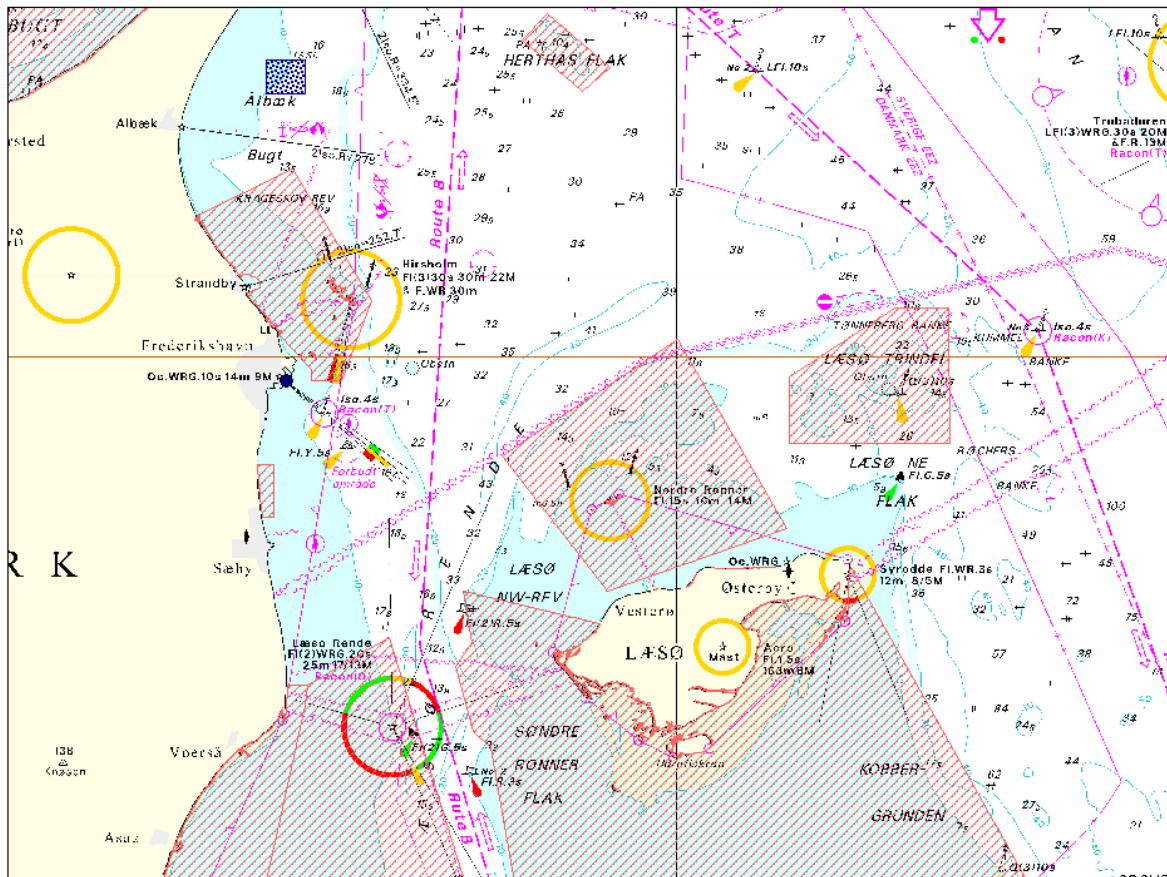
Der er for dansk område i første omgang udpeget i alt 13 nødområder til brug for anvisning af skibe med behov for assistance, som har et højt forureningspotential. **To af disse er Frederikshavns Havn og Ålbæk Bugt.**

Endvidere er der udpeget i alt 8 nødområder, som kan anvendes i tilfælde, hvor der er tale om skibe med behov for assistance, som har et lavt forureningspotential. Kort over de to nødområder er vist på næste side.

Nødområderne Frederikshavn Havn og Ålbæk Bugt administreres under et af Frederikshavns Kommune, og derfor er begge nødområder beskrevet i denne nødområdeplan. Det landbaserede beredskab i forbindelse med en eventuel forurening af kysten ved Frederikshavn Havn eller Ålbæk Bugt skal indsættes gennem det kommunale beredskab i Frederikshavns Kommune. Indsatsen koordineres af Politikreds 1, Nordjyllands Politi i Ålborg.

Kort over nødområderne Frederikshavn Havn og Ålbæk Bugt ses nedenfor. Kort over de 21 endeligt udpegede nødområder findes i appendix 1.

Nødområde Frederikshavn Havn

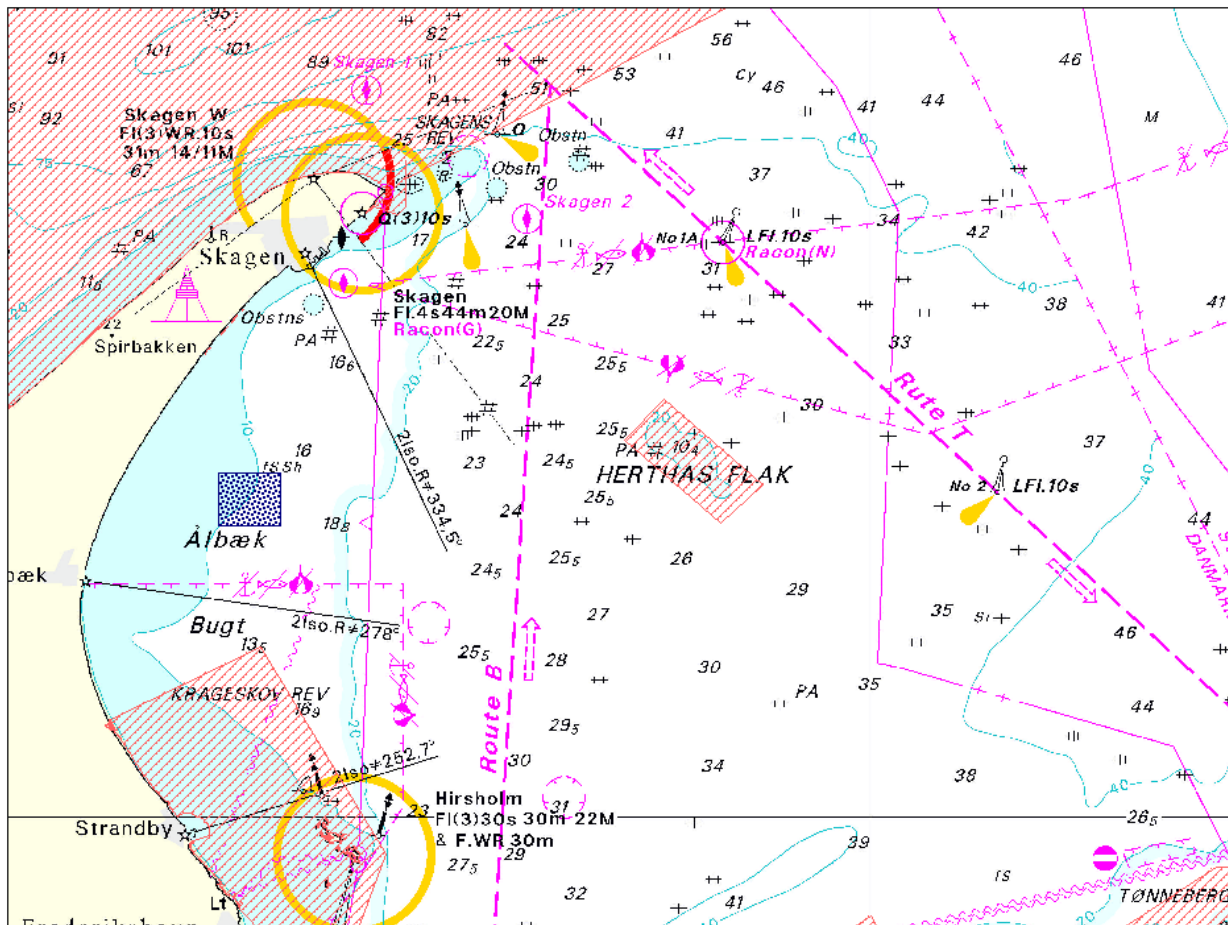


Habitatområder er skraveret med rød. Nødområder er angivet med blå markering.

Position for nødområdet:

57°26.10'N 10°32.90'E

Ålbæk Bugt Nødområde



Habitatområder er skraverede med rød. Nødområder er angivet med blå markering.

Position for nødområdet:

57°38.05'N 10°31.49'E

57°38.05'N 10°34.16'E

57°36.81'N 10°34.16'E

57°36.81'N 10°31.49'E

2 Ansvarlige myndigheder

2.1 Værnsfælles Forsvarskommando

Værnsfælles Forsvarskommando¹ (VFK) er ansvarlig myndighed for udarbejdelse af nødvendige procedurer, der skal finde anvendelse, når der kan blive tale om, at et skib, som har behov for assistance, skal tillades eller afvises adgang til et nødmråde. VFK er endvidere ansvarlig myndighed for modtagelse og håndtering af opkald fra skibe, som har behov for assistance.

2.2 Maritime Assistance Service

Maritime Assistance Service (MAS), der er en integreret del af VFK, har som primær opgave at fungere som forbindelsesled til skibsføreren på et skib, som har behov for assistance, og træffer afgørelse om tilladelse eller afvisning af adgangen til et udpeget nødmråde for det skib, som har behov for assistance.

MAS fungerer endvidere som kontaktpunkt ved informationsudveksling mellem skib og respektive myndigheder og i forbindelse med maritime bjærgningsoperationer.

2.3 Skibsføreren

Skibsføreren på et skib, som har behov for assistance, er ansvarlig for at analysere skibets situation samt videreformidle oplysninger til MAS.

2.4 Kommunerne

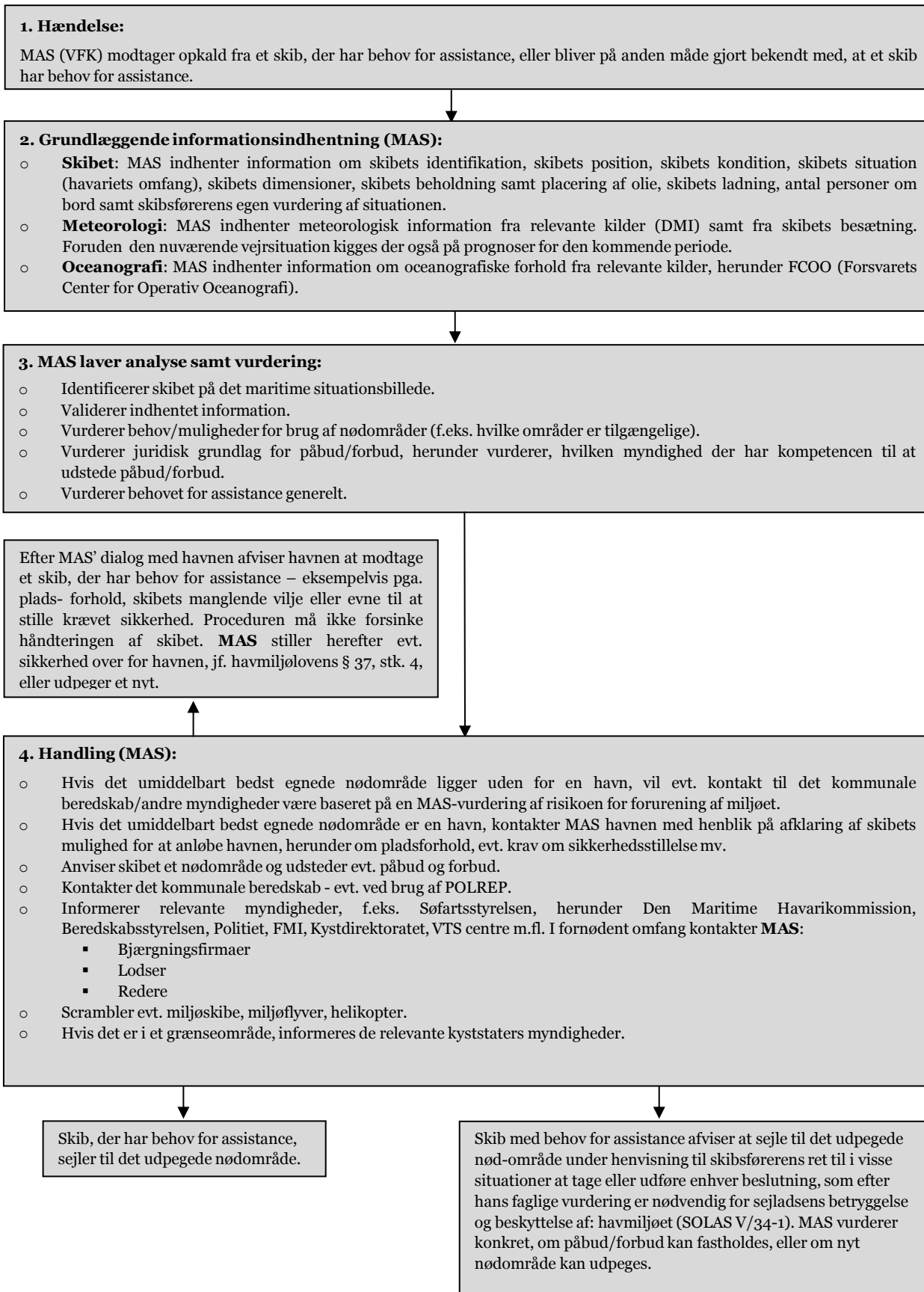
Kommunerne er ansvarlige for udarbejdelse af passende beredskabstiltag samt udarbejdelse af beredskabsplan efter havmiljølovens § 35, stk. 1 og 2.

2.5 Havnene

Havnene er - efter instruks fra det kommunale beredskab - ansvarlige for udarbejdelse af en beredskabsplan efter havmiljølovens § 35, stk. 3.

Efterfølgende diagram viser beslutningsprocessen for modtagelse af skibe, som har behov for assistance.

¹ Tidligere Søværnets Operative Kommando (SOK)



3 Beredskabsgrader og meldesystem

I forbindelse med VFK/MAS' overvejelser om valg af nødområde for et skib, som har behov for assistance, kan det i visse tilfælde være hensigtsmæssigt at anvende et enkelt og hurtigt rapporteringssystem. Denne rapportering kan ske i forbindelse med første kontakt fra VFK/MAS til relevante politikredse. Hensigten er at informere den/de af nødområdet berørte kommune/kommuner etc. efter de i politikredsens beredskabsplan anførte retningslinjer og at informere myndighederne om ændringer i den konkrete hændelse.

Rapporteringssystemet opererer med 3 beredskabsgrader og er struktureret som det gældende POLLution REPorting System (POLREP), der i forbindelse med internationalt samarbejde om forureningsbekæmpelse på havet er vedtaget som standard rapporteringssystem til brug for hurtig orientering af relevante kyststater i tilfælde af forurening af havet med olie og andre skadelige stoffer.

Til identifikation af de 3 beredskabsgrader i forbindelse med systemets anvendelse for iværksættelse af en nødområdeplan anvendes betegnelserne TIER 1, TIER 2 og TIER 3, idet det bemærkes, at disse betegnelser i dette særlige rapporteringssystem angiver graden af risiko for forurening og/eller forureningens omfang i forbindelse med et skibs adgang til et nødområde. Rapporteringssystemet vil derfor fortrinsvis bringes i anvendelse, når der udvælges et nødområde for et skib med højt forureningspotentiale.

Der er således etableret en standard meldeprocedure, der afspejler nævnte beredskabsgrader til brug ved meldinger fra VFK til de relevante politikredse. For Frederikshavns Kommunes vedkommende til Nordjyllands Politi - med henblik på informering af Frederikshavns Kommune efter de i politikredsens beredskabsplan anførte retningslinjer.

Rapporteringssystemets 3 beredskabsgrader er beskrevet i appendix 2. Eksempel på aktiverings-/informationsmelding (POLREP) findes i appendix 3.

4 Supplerende bestemmelser og retningslinjer

4.1 Myndighedernes valgmuligheder for at give/nægte adgang til nødområde

Skibe har ikke en ubetinget ret til at søge et nødområde, men havmiljølovens §§ 42a og 43 kan anvendes til at meddele påbud til et skib, som har behov for assistance, om at søge til et nødområde. Det kan ske i situationer, hvor der fra et skib er sket eller er fare for, at udtømning/udledning kan forekomme, samt i situationer, hvor indgreb er nødvendige for at bekæmpe forurening af havet.

Det skal i ovennævnte forbindelse oplyses følgende om SOLAS konventionens regel V/34-1 og skibsførerens skøn: Såfremt skibsføreren ikke finder det forsvarligt at følge et sådant påbud vil vedkommende have mulighed for at afvige fra dette. Danmark har ratificeret SOLAS konventionen og er dermed forpligtiget i overensstemmelse hermed.

Når en sådan situation opstår, retter MAS/VFK henvendelse til det lokale redningsberedskab under den relevante kommunalbestyrelse og politiet, der har kompetencen på land. Afgørelsen om anvisning eller afvisning af et skib til det aktuelle nødområde vil herefter blive truffet efter samråd med de involverede parter, herunder berørte havne. Til brug for MAS/ VFK's vurderinger af mulighederne for at anvende et nødområde er der udarbejdet sammenfattende: Operationelle anvisninger til VFK for hvert nødområde, som vist i appendix 4.

Anvisninger i form af mundtlige påbud udstedt af miljøministeren eller MAS/VFK, i henhold til havmiljølovens §§ 42 a. stk. 4 og 43, stk. 4, skal snarest muligt følges op af et skriftligt påbud. Det er hovedreglen, at skibene følger VFK's påbud uden protest.

Indgreb i form af påbud om og forbud mod anvendelse af et nødområde over for udenlandske skibe, der befinder sig i den eksklusive økonomiske zone, kan kun ske, såfremt der fra skibet er sket eller er fare for udtømning eller udledning.

Det må antages, at de fleste udenlandske skibe, som har behov for assistance, vil følge VFK's anvisninger i så henseende.

Den kompetente myndighed kan imidlertid afvise at give et skib adgang til et nødområde, ligesom havnene ikke har en ubetinget modtagepligt for skibe, som har behov for assistance, jf. § 15 i Standardreglement for Overholdelse af Orden i Danske Erhvervshavne. Havnene har derfor heller ikke nogen forpligtelse til f.eks. at skulle friholde en kajplads til brug i situationer med skibe, som har behov for assistance.

Såfremt et nødområde anvendes ud over de grænser, der er skitseret i en nødområdeplan, skal det ske med udgangspunkt i MAS' oplysninger om manglende evne til navigation, tab af maskinkraft og hermed manglende evne under de givne vejrforhold ved egen kraft at ændre position uden overhængende fare for tab af menneskeliv og risiko for forurening af større havområder og kyster.

I medfør af havmiljølovens § 43 c, stk. 1, kan miljøministeren herudover udstede forbud mod, at et skib anløber danske havne, såfremt skibet afsejler eller fortsætter sin sejlads trods et sejladsforbud efter § 42 a, eller skibet undlader at anløbe et reparationsværft. Bestemmelsen kan være relevant i en situation, hvor et skib, som har behov for assistance, vil søge til et nødområde beliggende i en havn i strid med et forbud meddelt efter § 42 a.

4.2 Sikkerhedsstillelse

Efter standardreglementet for havne kan havnene kræve sikkerhedsstillelse fra skibene for eventuelle udgifter, som følge af at havnen modtager skibet. Miljøministeren har efter havmiljølovens § 37, stk. 4. mulighed for at stille sikkerhed over for havne, der er udpeget som nødområder, herunder midlertidige udpegede nødområder, for udgifter de måtte afholde ved at modtage skibe med behov for assistance. Kompetencen er i medfør af havmiljølovens § 48 delegeret til Værnsfælles Forsvarskommando, der er ansvarlig for anvisning af skibe til nødområder.

Det kan i praksis være vanskeligt at opnå sikkerhedsstillelse fra skibet.

For at sikre, at Værnsfælles Forsvarskommando kan anvise skibe med behov for assistance til en havn, der er udpeget som nødområde, og med henblik på at havnen kan få sikkerhed for dækning af sine evt. udgifter herved er ovennævnte hjemmel indsat i havmiljøloven.

Det bemærkes, at muligheden for at stille sikkerhed alene forudsættes anvendt i de tilfælde, hvor det viser sig, at et skib med behov for assistance ikke kan eller vil stille sikkerhed for de udgifter, havnen måtte afholde ved at modtage et skib med behov for assistance. Det vil sige, at det, forinden der stilles sikkerhed efter den foreslåede bestemmelse, skal være forsøgt at opnå sikkerhedsstillelse hos skibets reder/ejer og forsikringsselskab.

4.3 Kommandoforhold

I forbindelse med aktivering af nødområderne fordeler de regionale ansvarsområder sig således:

- Teknisk indsatsledelse: Kommunal indsatsleder.
- Koordinerende indsatsledelse: Nordjyllands Politi.

Den kommunale indsatsleder varetager dog kun indsatsen på land og i de kystnære områder.

4.4 Detailplanlægning for modtagelse af skib, som har behov for assistance

Det kommunale beredskab og havnen skal sikre, at der eksisterer planer for modtagelse af skibe med behov for assistance, herunder hvilken plads i havnen skibet kan anvises, samt hvilket udstyr der skal være til rådighed med henblik på minimering af eventuelle skader.

4.5 Oprettelse af kommandostade

I forbindelse med anvendelse af nødområderne kan det være nødvendigt for politiet at oprette et fælles kommandostade til brug for den herved etablerede kommandostruktur. Dette kommandostade vil ikke nødvendigvis være sammenfaldende med en designeret kommandopost som beskrevet i Frederikshavns Kommunes beredskabsplan for sanering af kyster og strande samt havne i tilfælde af olie og kemikalieforurening.

Ved "normale" beredskabsforhold vil et kommandostade KST blive oprettet ved uheldsstedet af de først fremmødte enheder. Ved større uheld oprettes kommandostation KSN typisk på politigården i Ålborg.

4.6 Evakueringsplaner for truede områder, herunder angivelse af mulige midlertidige genhusningsområder

Overvejelser om sikkerhedsafstand, afspærring og varsling, f.eks. foranlediget af udslip af giftige dampe, kraftig røgudvikling, brand eller eksplosionsfare i/fra et skib, drøftes med politiet og den kommunale indsatsledelse.

Evakuering af et forureningstruet område gennemføres ved politiets foranstaltning.

I forbindelse hermed har Frederikshavns Kommune og Nordjyllands Beredskab aftale med kommunens hoteller omkring indkvartering og forplejning. Ved større evakuerings- og indkvarteringsopgaver skal evakuerede personer indkvarteres på de nærmeste hoteller.

Forplejningen af evakuerede personer kan som hovedregel foregå via storkøkkener og via køkkener i større uddannelsesinstitutioner. Nordjyllands Beredskab råder over frivillige, som kan indsættes i indkvarterings- og forplejningsopgaver.

4.7 Modtagelse og behandling af tilskadekomne personer

Modtagelse og behandling af tilskadekomne personer kan inden for kommunens område finde sted på følgende faciliteter:

Ved "normale" beredskabsforhold etableres en venteplads på det mest egnede sted på havnen enten ved hjælp af egen telkapacitet eller en egnet bygning/lokalitet tæt på havaristen. Med hensyn til de tilskadekomne vil der på ventepladsen være en KOOL (koordinerende) læge, der prioriterer de tilskadekomne. Derudover vil AMK (Akutmedicinsk koordinering) på Ålborg Sygehus blive inddraget.

4.8 Særlige kontaktpunkter

Myndighed / Funktion	Kontaktmulighed inden for normal arbejdstid	Kontaktmulighed uden for normal arbejdstid
Nordjyllands Politi	Tlf.: 96 30 14 48 (Politigården i Aalborg)	Døgnbetjent
Vagthavende indsatsleder i: Frederikshavns Kommune	Tlf.: 29 48 62 00	Brandvæsenets døgntelefon: 98 45 61 25
Læsø Kommune	Tlf.: 96 45 21 10	Døgnbetjent
Havnevagt i Frederikshavn	Tlf.: 96 20 47 18	Døgnbetjent
Kommuner: Frederikshavns Kommune	Tlf.: 98 45 50 00	-
Læsø Kommune	Tlf.: 96 21 30 00	-
Miljøcenter Aalborg	Tlf.: 72 54 15 00	-
Værnsfælles Forsvarskommando Forsvarets Operationscenter, Maritime Assistance Service (MAS)	Tlf.: 72 85 03 70 E-mail: mas@sok.dk Hjemmeside: www.forsvaret.dk	Døgnbetjent
Beredskabsstyrelsen	Tlf.: 45 90 60 00 E-mail: brs@brs.dk Hjemmeside: www.brs.dk	Døgnbetjent
Beredskabsstyrelsen Nordjylland	Tlf.: 96 17 72 00 E-mail: brsnj@brs.dk Hjemmeside: www.brs.dk/brsnj	Døgnbetjent

Den Maritime Havarikommission	Tlf.: 72 19 63 00 (Hverdage kl. 9-15) E-mail: sfs@dma.dk Hjemmeside: www.dmaib.dk	Tlf.: 23 34 23 01 (24 timer)
--------------------------------------	---	------------------------------

4.9 Bjærgningsfirmaer samt muligheder for bugseringsassistance inden for kommunens område

Reder	Kontaktmuligheder	Antal bugserbåde med angivelse af navn, kaldesignal m.v.	Specifikationer for de enkelte bugserbåde, herunder angivelse af pæletræk, brandslukningsmuligheder m.v.
Svitzer	Tlf.: 98 42 01 90 Tlf.: 40 44 40 39	Svava Kaldesignal: oxyd	Pæletræk 14t
Svitzer	Tlf.: 98 42 01 90 Tlf.: 40 44 40 39	Garm Kaldesignal: XP 3136	Pæletræk 7,5t

4.10 Særligt materiel til brandslukning – herunder brandslukningsfartøjer og andre specialfartøjer inden for kommunens område, som ikke er omfattet af pkt. 4.9

I Frederikshavn Kommune findes der p.t. ikke særligt brandslukningsmateriel eller fartøjer, som Beredskabet umiddelbart har kendskab til eller råder over.

4.11 Særligt materiel til læsning/nødlæsning inden for kommunens område

Materieltype	Placering	Kontaktmuligheder	Ejer
3 stk. VW påhængsbærepumper med en pumpekapacitet på ca. 1.200 liter i minuttet	H.C. Ørstedesvej 35 9900 Frederikshavn	Brandvæsenets døgntelefon på 98 45 61 25	"Beredskabet i Frederikshavn Kommune råder over" (de nævnte pumper)
4 Falco pumper med en kapacitet på ca. 800 liter i minuttet	H.C. Ørstedesvej 35 9900 Frederikshavn	Brandvæsenets døgntelefon på 98 45 61 25	"Beredskabet i Frederikshavn Kommune råder over" (de nævnte pumper)

Derudover findes der et antal VW påhængsbærepumper der er langtidskonserveret, de vil kunne indsættes efter 4-6 timer.

4.12 Udbedringsfaciliteter såsom værfter, værksteder og kraner inden for kommunens område

Enhed	Placering og kapacitet	Kontaktmuligheder	Ejer
Flydedok 1	110 m / 2.000 t	Tlf.: 96 20 85 00	Orskov Yard
Flydedok 2	115 m / 4.200 t	Tlf.: 96 20 85 00	Orskov Yard
Tørdok 3	170 m / 25 m / 6,2 m	Tlf.: 96 20 85 00	Orskov Yard
Tørdok 4	215 m / 34 m / 7,15	Tlf.: 96 20 85 00	Orskov Yard
Kran	80 t	Tlf.: 96 20 47 00	Frederikshavn havn

4.13 Særligt materiel til olieinddæmning og olieopsamling

Oplysninger om placering, type og mængder af særligt specialudstyr findes i Frederikshavns Kommunes beredskabsplan for sanering af kyster og strande samt havne i tilfælde af olie- og kemikaliefurening.

Der er udarbejdet en strandrensingsplan for regionen, i den indgår en delplan for Frederikshavn Kommune. Planen er fremsendt til den koordinerende enhed Politiet den 27. maj 2008.

4.14 Områder til midlertidig deponering af opsamlet olie

Oplysninger om områder til midlertidig deponering af opsamlet olie (se 4.13).

5 Miljøkonsekvensvurderinger

I det efterfølgende er der foretaget en sammenfattende vurdering af de mulige miljømæssige risici og konsekvenser, såfremt der sker udslip og forurening i forbindelse med anvisning af skibe til nødområdet.

Frederikshavn Havn

Frederikshavn Havn er udpeget som nødområde for skibe med højt forureningspotentialt.

Området ligger i tilknytning til sejlroute B langs Jyllands østkyst og 30 km fra T-ruten med international skibstrafik op igennem Kattegat.

Både Ålbæk Bugt og Frederikshavn Havn er endeligt udpegede som nødområder for skibe med højt forureningspotentialt. Frederikshavn Havn har begrænsninger mht. dybgang på 8 meter og kan kun modtage skibe med længde på op til 180 m. Såfremt store skibe i området anmoder om assistance, kan de blive anvist til Ålbæk Bugt med de risici der er forbundet med eventuelle udslip i et åbent havområde.

Der findes internationale beskyttelsesområder i havområderne tæt på Frederikshavn og Ålbæk Bugt, langs Jyllands Østkyst og omkring Læsø. Hirsholmene ligger umiddelbart ud for nødområdet og er både internationalt habitatområde og fuglebeskyttelsesområde.

Ved anvisning af skibe til Frederikshavn Havn antages det, at eventuelle udslip kun vil forårsage påvirkninger af de nærliggende beskyttelsesområder i forbindelse med indsejling eller bugsering frem til havnen.

De fremherskende vinde er fra nordvest, vest og sydvest.

Ved disse vindretninger kan en forurening umiddelbart spredes til havområdet omkring Hirsholmene.

Udslip kan især få skadevirkning i vintermånederne (dec.-feb.), hvor havdykænder raster på vandet, og i fældemånederne (jul.-aug.). Juni, juli og august er yngletid for tejster, der yngler mellem sten på kysten på Hirsholmene.

Den sammenfattende vurdering er, at Frederikshavn Havn er velegnet som nødområde for skibe med højt forureningspotentialt. Det antages i forbindelse hermed, at større skibe, der anmoder om assistance, vil blive anvist til Ålbæk Bugt, og at der i konkrete tilfælde vil blive taget hensyn til risikoen for forurening af Hirsholmene.

Ålbæk Bugt

Ålbæk Bugt er udpeget som nødområde for skibe med højt forureningspotentiale.

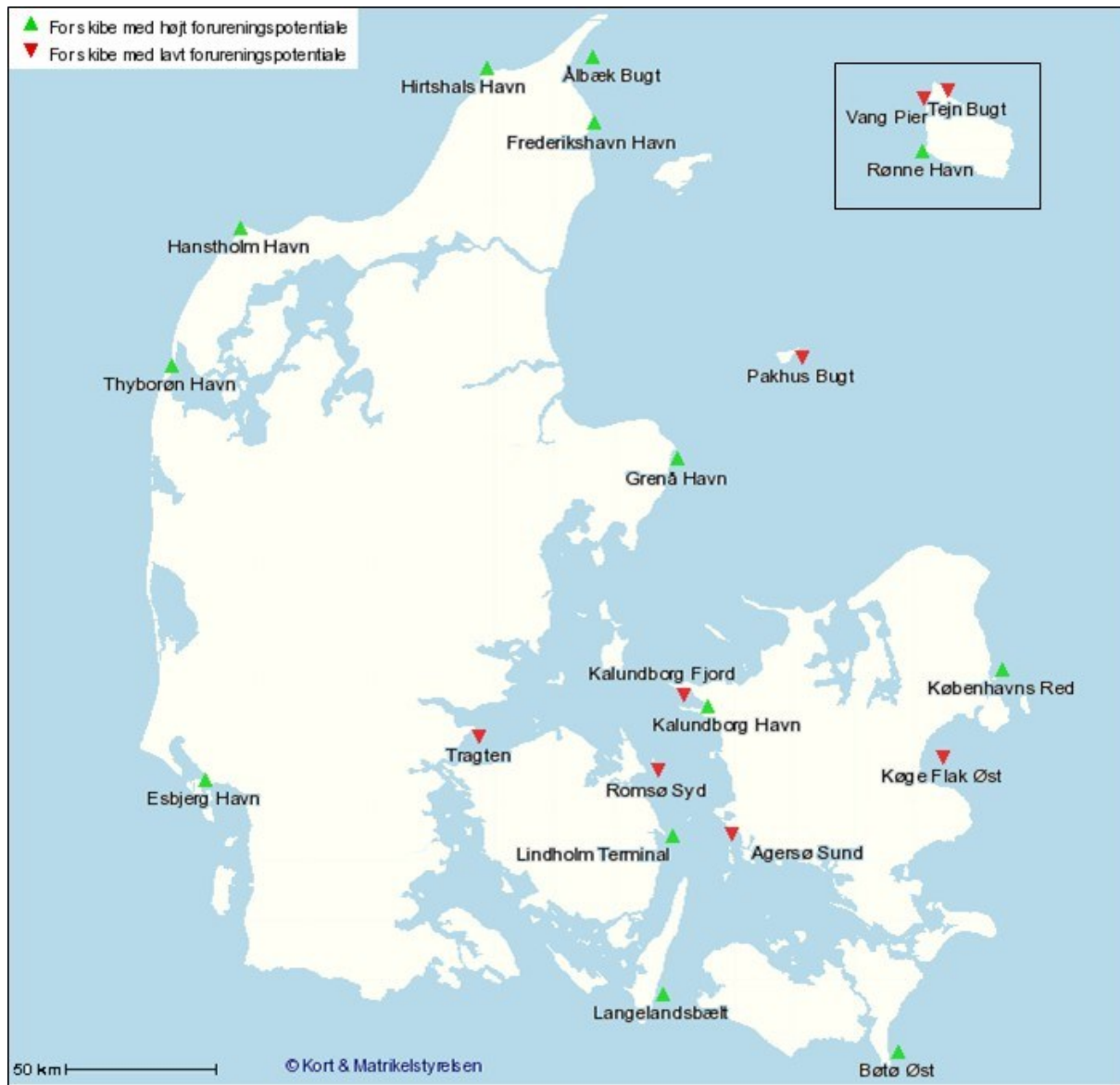
Området er beliggende tæt på T- og B-ruterne og er umiddelbart tilgængeligt for skibe med dybgang mellem 9 og 16 m. Umiddelbart øst for nødområdet er der dybder over 20 m, som gør det muligt at anvise selv meget store tankskibe.

Nødområdet er beliggende tæt på Frederikshavn, hvorfra VFK med kort varsel kan indsætte både udstyr og mandskab som en del af det maritime beredskab. Oprensning af kysten i tilfælde af forurening kan være besværligt på grund af stedvist stenede strande på Grenens vestkyst.

Der er ingen internationale naturbeskyttelsesområder i umiddelbar tilknytning til området. De væsentligste naturbeskyttelsesområder er beliggende syd og sydøst for området ved henholdsvis Hirsholmene og Læsø, som anvendes af havfugle i en stor del af året. Endvidere er der udpeget et beskyttelsesområde på vestsiden af og nord for Grenen. Områderne er beliggende i betydelig afstand af nødområdet og udenfor et forventet påvirkningsfelt af et eventuelt udslip ved de fremherskende vind- og strømforhold i området. Herthas Flak øst for området er beliggende på dybder over 10m. Kraftig vind fra nordlige vindretninger vil være kritisk ved anvisning af skibe til nødområdet, hvis der er risiko for udslip.

Den sammenfattende vurdering er, at Ålbæk Bugt er velegnet som nødområde, idet det er beliggende tæt på de stærkt trafikerede T- og B-ruter, der løber sammen umiddelbart nord for Grenen, og samtidig vil området kunne anvendes til anvisning af skibe i alle størrelser. Det maritime beredskab vil kunne mobiliseres med kort varsel fra Frederikshavn i tilfælde, hvor der opstår risiko for udslip. Det forventes som en del af denne vurdering, at de mest risikofyldte og kritiske anvisninger vil ske til Frederikshavn Havn, hvis skibets størrelse gør det muligt.

Appendix 1: Endeligt udpegede nødområder marts 2009



Appendix 2: Trinvis opbygget beredskab i forbindelse med anvendelse af nødområder

Kode for beredskabsgruppe	Situationsvurdering	Stabsbemanding	Materieltiltag
TIER 1	Nødområder ønskes benyttet henset til en truende, men endnu ikke opstået forurening fra et havareret skib grundet herskende eller forventede vejrforhold eller andre forhold, der vil kunne forværre havaristens tilstand og dermed øge risikoen for forurening, og hvor ophold i et nødområde vil reducere denne risiko	Den designerede indsatsstab og andre relevante personer/myndigheder orienteres løbende af miljøvagten, og indsatsstaben går i muligt og relevant omfang på 2 timer varsel	Depotpersonale og andre relevante personer/enheder med relation til kommunal bekæmpelsesindsats orienteres og går i muligt og relevant omfang på 2 timers varsel
TIER 2	Nødområdet ønskes benyttet henset til en opstået skade på et havareret skib med begrænset forurening til følge, men hvor forureningens omfang kan effektivt begrænses og stabiliseres gennem forskellige foranstaltninger eksempelvis losning af det havarede skib inden for nødområdet	Den designerede indsatsstab og andre relevante personer/myndigheder alarmeres og møder i relevant omfang i det udpegede kommandostade	Depotpersonale og andre relevante personer/enheder med relation til kommunal bekæmpelsesindsats møder i fornødent omfang for iværksættelse af beskyttelse af særligt truede områder (eks. gennem udlægning af spærringer) i rimeligt omfang set i relation til forureningens øjeblikkelige omfang og forventede spredning. Indsatsen foregår i koordination med det statslige beredskabs foranstaltninger
TIER 3	Nødområdet ønskes benyttet til forventede totalforlis eller indtruffen forurening af betydeligt omfang i havaristens nuværende position med mulighed for totalforlis og/eller yderligere forurening af betydeligt omfang i fald havaristen ikke forlægges til nødområde	Den designerede indsatsstab og andre relevante personer/myndigheder alarmeres og møder omgående i det udpegede kommandostade	Depotpersonale og andre relevante personer/enheder med relation til kommunal bekæmpelsessituation møder omgående for iværksættelse af beskyttelse af truede områder (eks. Udlægning af spærringer) i henhold til den kommunale beredskabsplans prioriteringsliste. Indsatsen foregår i koordination med det statslige beredskabs foranstaltninger

Appendix 3: Standard meldeprocedure i forbindelse med beslutning om anvendelse af et nødområde

PRIORITET

FRA

TIL

TIDSGRUPPE:

POLREP

1. AKTIVERING AF NØDOMRÅDE (navn) MED BEREDSKABSGRAD (subsidiært skibshavariets karakter)
2. HAVARISTS NAVN
3. HAVARISTS NUVÆRENDE POSITION
4. FORVENTET ANKOMSTTIDSPUNKT AF HAVARIST TIL NØDOMRÅDET
5. SÆRLIGE OPLYSNINGER HERUNDER HAVARISTS INDHOLD AF FORURENENDE STOFFER SAMT OM BEHOV FOR ASSISTANCE TIL HAVARIST VED ANKOMST TIL NØDOMRÅDET

Eksempel:

<p>HASTER</p> <p>Fra Værnsfælles Forsvarskommando</p> <p>Til Frederikshavns Kommunes beredskabsvagt via Nordjyllands Politi</p> <p>141600 juli.</p> <p>POLREP</p> <ol style="list-style-type: none">1. Aktivering af nødområde Frederikshavn Havn. Beredskabsgrad TIER 22. ORION AF KLEIPEDA3. NN sømil nord-vest af Skagen4. xxx lokal tid5. 40.000 tons let råolie samt 300 tons svær brændselsolie. Behov for ekstra pumper for lægtring af last samt transportabelt brandslukningsudstyr
--

Appendix 4: Operationelle anvisninger til VFK

Frederikshavn Havn

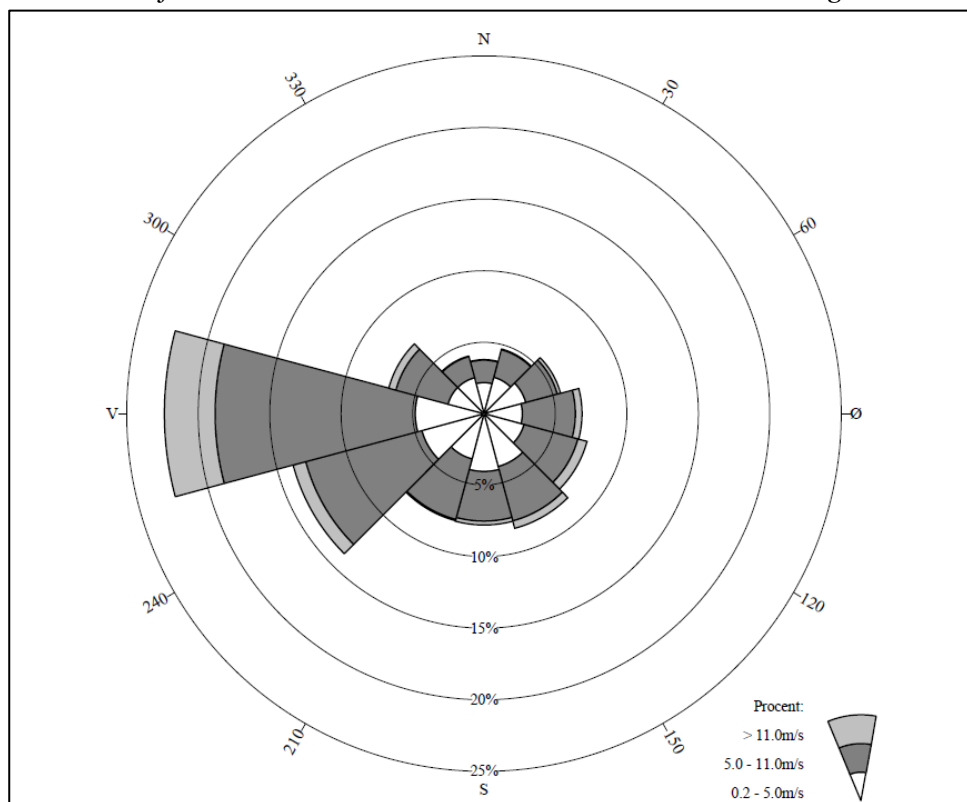
Det forudsættes, at der i situationer, hvor der foretages anvisning af skibe, der anmoder om assistance til nødområdet, skal indhentes oplysninger om dagsaktuelle observationer og 7-døgnspgnooser vedrørende vind-, strøm- og isforhold. De vejr-situationer, der beskrives i det følgende, er baseret på statistiske data vedrørende fremherskende vejrforhold over en årrække, som kun kan anvendes ved en generel karakteristik af området som udgangspunkt for et generelt skøn af de miljømæssige risici.

Position for nødområdet:

57°26.10'N 10°32.90'E

Fremherskende vindforhold

Nærmeste vejrstation er Frederikshavn. De fremherskende vindretninger er fra vest eller sydvest.



Vindrose Frederikshavn. 57° 24' N, 10° 31' E Stationsbasis: 83 m.o.h. Kilde: DMI

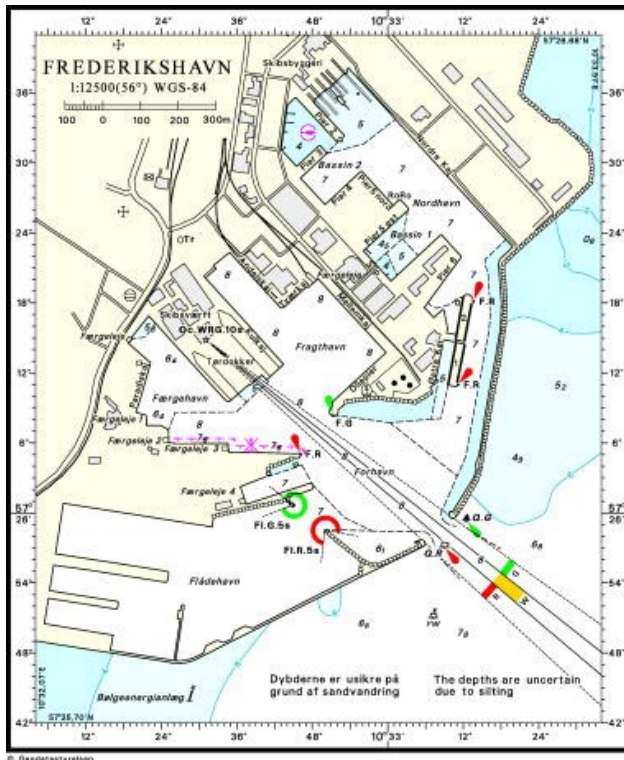
Strømforhold

Strømmen ud for Frederikshavn løber hyppigst og stærkest fra syd mod nord med en hastighed på op til 2 knob.

Forskellen mellem middelhøjvande og middellavvande er normalt 0,3 meter. I forhold til middelvandstanden kan kraftige storme give op til 1,2 meter højvande og 0,8 meter lavvande.

Dybgang

Ved daglig vande er den maksimale dybgang for skibe, der kan anløbe Frederikshavn Havn, 8 meter. Dette gælder for havnens centrale bassin, fragthavnen. De tilstødende bassiner har lavere vanddybder.



Skibes maksimale længder

Den maksimale længde på skibe, der kan anløbe havnen, er ca. 180 meter.

Bundforhold

Bundforholdene i Frederikshavn er præget af fint sand.

Kystens karakteristika

Til havnen og alle moler med kajplads er der vejadgang med alle slags køretøjer. Der er ligeledes adgang til de nærliggende strande de fleste steder.

Strandene og kysten er imidlertid en mosaik af dyrkede arealer, sommerhusområder og udstrakte flader af sand eller mudder, strandenge mv., som stedvist kan være vanskeligt tilgængelige med køretøjer.

Hirsholmene er små øer og skær med stenstrande, som er vanskelige at komme til og meget besværlige at skulle oprense.

Perioder, hvor nødområdet ikke er tilgængeligt

Der foreligger ikke oplysninger om forhold, der er begrænsende for tilgængeligheden af Frederikshavn Havn ud over de begrænsninger, der kan opstå for større skibe ved besejlingen af havnen i hårdt vejr.

Beskyttede områder og risikouurdering

Internationale naturbeskyttelsesområder ved Hirsholmene vil især være udsat ved udslip og forurening fra et anvist skib, der er under indsejling eller bugsering til Frederikshavn Havn.

Hirsholmene er Danmarks vigtigste ynglelokalitet for tejster. Andre vandfugle yngler ligeledes på Hirsholmene. I området ved og omkring Hirsholmene findes en enestående marin flora og fauna, og der er tilknyttet boblerev og rev.

Anvisning af skibe ved fremherskende vindforhold

Vind fra vest eller sydvest. Anvisning af skibe med højt forureningspotentiale:

Jan.	Feb.	Mar.	Apr.	Maj	Juni	Juli	Aug.	Sep.	Okt.	Nov.	Dec.

Anvisning af skibe under værste tænkelige forhold

Kraftig blæst eller strøm fra nordøstlige til sydøstlige retninger. Anvisning af skibe med højt forureningspotentiale:

Jan.	Feb.	Mar.	Apr.	Maj	Juni	Juli	Aug.	Sep.	Okt.	Nov.	Dec.

Kriterier for vurderinger af risiko:

- Nødvendigheden af at kunne anvise skibe til et afspærret nødområde i en havn på læsiden af Nordjyllands østkyst
- Muligheden for alternativt at anvise store skibe med dybgang over 8 m til Ålbæk Bugt
- Kort afstand og eksponering af habitat- og fuglebeskyttelsesområdet ved Hirsholmene
- Umiddelbar adgang til forureningsbekæmpelsesudstyr
- Varierende adgang og oprensningmuligheder langs kysten.

Der er ikke i denne vurdering taget hensyn til sårbarheden af marsvin, som forekommer i havområdet ud for Frederikshavn. De antages at forlade området i tilfælde af forureningshændelser.

	Høj risiko
	Nogen risiko
	Lav risiko

Ålbæk Bugt

Det forudsættes, at der i situationer, hvor der foretages anvisning af skibe, der anmoder om assistance til nødområdet, skal indhentes oplysninger om dagsaktuelle observationer og 7- døgnsprognoser vedrørende vind-, strøm- og isforhold. De vejr-situationer, der beskrives i det følgende, er baseret på statistiske data vedrørende fremherskende vejrforhold over en årrække, som kun kan anvendes ved en generel karakteristik af området som udgangspunkt for et generelt skøn af de miljømæssige risici.

Position for nødområdet:

57°38.05'N 10°31.49'E

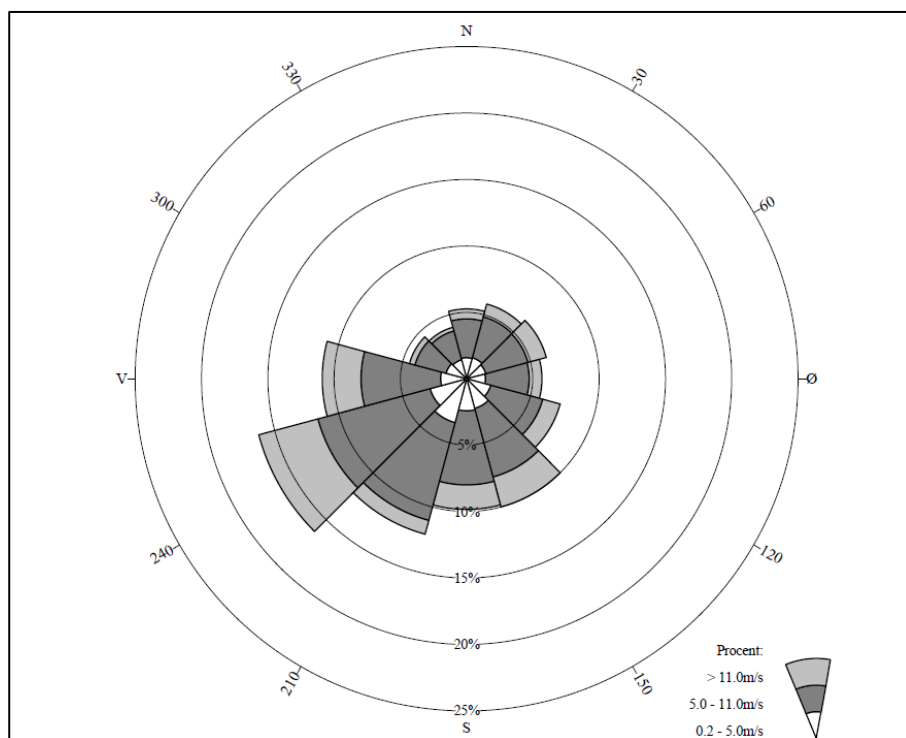
57°38.05'N 10°34.16'E

57°36.81'N 10°34.16'E

57°36.81'N 10°31.49'E

Fremherskende vindforhold

De fremherskende vinde kommer fra vest-sydvest, vest og syd-sydvest. Nødområdet ligger i læ for vind fra vestlige retninger.



Vindrose Skagen Fyr. 57° 44' N, 10° 38' E Stationsbasis: 3 m.o.h. Kilde: DMI

Strømforhold

Der er ved fremherskende vinde rolige strømforhold i Ålbæk Bugt.

Dybgang

Dybden i nødområdet varierer mellem ca. 9 og 16 m, og kan således anvendes ved anvisning af skibe af forskellig størrelse og med varierende dybgang. Umiddelbart øst for nødområdet er der vanddybder på over 20 m.

Skibes maksimale længder

Da bugten er et åbent havområde, er der i princippet ingen begrænsninger for længden af de skibe, der kan bringes ind i nødområdet.

Bundforhold

Bundforholdene i Ålbæk Bugt er præget af sand med gode opankringsmuligheder.

Kystens karakteristika

Landevej nr. 40 løber i få hundrede meters afstand parallelt med stranden fra Ålbæk mod nord til Hulsig. I Hulsig fører flere veje ud til kysten, men der er ikke nogen større veje mellem Hulsig og Skagen. Der er en række mindre veje, der fører til stranden.

Stranden er stedvis stenet og vil være vanskelig at oprense. Andre steder er der sandstrande, som vil være lette at oprense, men som benyttes til rekreative formål i forbindelse med sommerhusområder.

Perioder, hvor nødområdet ikke er tilgængeligt

Der foreligger ikke oplysninger om forhold, der er begrænsende for tilgængeligheden af nødområdet fra søsiden.

Beskyttede områder og risikovurdering

Ved risiko for forurening er vintermånederne (dec-feb) de mest problematiske for internationale bestande af overvintrende dykænder. Desuden er forårsmånederne (apr-maj) kritiske ved sydgående vindretninger på grund af ynglende fugle på Hirsholmene.

Anvisning af skibe ved fremherskende vindforhold

Vinde fra vest-sydvest eller syd-sydvest samt anvisning af skibe med højt forureningspotentiale:

Jan.	Feb.	Mar.	Apr.	Maj	Juni	Juli	Aug.	Sep.	Okt.	Nov.	Dec.

Anvisning af skibe under værst tænkelige forhold

Især kraftig vind eller strøm fra nord, nord-nordvest og nord-nordøst samt anvisning af skibe med højt forureningspotentiale:

Jan.	Feb.	Mar.	Apr.	Maj	Juni	Juli	Aug.	Sep.	Okt.	Nov.	Dec.

Kriterier for vurderinger af risiko:

- Stor afstand til internationale naturbeskyttelsesområder
- Overvintringsområder for havdykænder og rasteområder for ride, alk, lomvie, lom og lappedykker i de internationale beskyttelsesområder
- Rekreative områder langs kysten
- Muligheden for hurtig indsættelse af VFK's maritime beredskab fra Frederikshavn
- Muligheden for ved høj risiko for udslip og kritiske vindretninger at anvise skibe til Frederikshavn Havn

	Høj risiko
	Nogen risiko
	Lav risiko