

# Metodebeskrivelse for landskabsvurdering

---

Bilag 3 til miljøkonsekvensrapport

# Indhold

<b>1.</b>	<b>Metodebeskrivelse .....</b>	<b>3</b>
1.1	Analyse- og vurderingsområdets afgrænsning .....	3
1.2	Landskabets karakter.....	3
1.3	Landskabets vigtighed .....	3
1.4	Projektets visuelle karakter .....	4
1.5	Projektets synlighed.....	4
1.6	Projektets påvirkningsgrad .....	5
1.7	Projektets påvirkning på befolkning og menneskers sundhed.....	5
<b>2.</b>	<b>Redegørelse for eksisterende forhold.....</b>	<b>5</b>
2.1	Landskabets karakter.....	5
2.1.1	Overordnede terrænforhold.....	5
2.1.2	Kulturbestemte landskabstræk omkring projektområdet.....	6
2.1.3	Rumlige og visuelle landskabstræk omkring projektområdet .....	8
2.2	Landskabets værdi og sårbarhed .....	9
2.2.1	Landskabets værdi .....	9
2.2.1.1	Bevaringsværdige landskaber .....	10
2.2.1.2	Kulturmiljø.....	11
2.2.1.3	Kirkeomgivelser .....	11
2.2.1.4	Arkæologi og fortidsminder.....	12
2.2.2	Landskabets sårbarhed.....	12

## 1. Metodebeskrivelse

Vurderingen af projektets påvirkning af landskabets karakter og visuelle forhold tager afsæt i de fire parametre, der er angivet i og beskrevet nærmere nedenfor.



Figur 1.1: Oversigt over den metodiske tilgang til at vurdere påvirkning af landskab og visuelle forhold.

### 1.1 Analyse- og vurderingsområdets afgrænsning

Påvirkningen af landskabet er analyseret og vurderet inden for et analyseområde, der rækker ud over projektområdet. Analyseområdet er afgrænset til det område, hvor projektet vurderes at blive synligt i et omfang, der har betydning for landskabets karakter og visuelle forhold, samt den visuelle påvirkning af befolkningen. Afgrænsningen er lavet med afsæt i en samlet vurdering af landskabets terræn, bevoksning og bebyggelse i landskabet omkring projektområdet, og omfatter således det område, hvorfra projektet vurderes at kunne blive så synligt, at det kan påvirke landskabets karakter og visuelle forhold samt den visuelle påvirkning af befolkningen. Mod øst, nord og sydvest er analyseområdet afgrænset ved byerne Spørring, Hårup og Grundfør. Mod vest er afgrænsningen fastlagt ved skovområdet omkring Lilleå Ådal. Mod syd beror afgrænsningen på en vurdering af de terrænmæssige forhold.

### 1.2 Landskabets karakter

Vurdering af, hvordan projektet vil påvirke landskabets karakter og visuelle forhold, tager afsæt i landskabskaraktermetodens principper (Miljøministeriet, 2007). Landskabet er hermed defineret ud fra landskabets geologiske strukturer, kulturbetingede mønstre og elementer samt rumlige og visuelle forhold, der tilsammen giver landskabet karakter.

Beskrivelsen af landskabets karakter inden for analyseområdet laves med afsæt i eksisterende data og kortanalyser i GIS. Beskrivelserne udføres med et omfang, der er relevant for at vurdere udvidelsens påvirkning af landskabets karakter og visuelle forhold i anlægs- og driftsfase, og projektets påvirkning på udpegede kulturmiljøer, samt den visuelle påvirkning af befolkningen. Der er særligt fokus på at beskrive landskabets bærende karaktertræk, som kan blive påvirket af projektet, herunder landskabets visuelle forhold. Beskrivelserne af landskabets karakter er beskrevet under eksisterende forhold.

### 1.3 Landskabets vigtighed

Landskabets vigtighed er et udtryk for, om landskabet er tillagt en særlig værdi enten som følge af lovgivning, anden statslig interesse eller kommuneplanens retningslinjer. Landskabet tillægges i denne miljøkonsekvensrapport også en særlig værdi, hvis landskabet med afsæt i miljøvurderingens overordnede landskabskarakteranalyse vurderes særligt karakteristisk og/eller oplevelsesrigt.

Hvis landskabet er tillagt en særlig vigtighed, kan en karaktermæssig ændring og/eller visuel påvirkning fra udvidelsen have større landskabelig betydning, og landskabet kan dermed i højere grad være sårbart over for udvidelsens påvirkning. Landskabets vigtighed er beskrevet under eksisterende forhold.

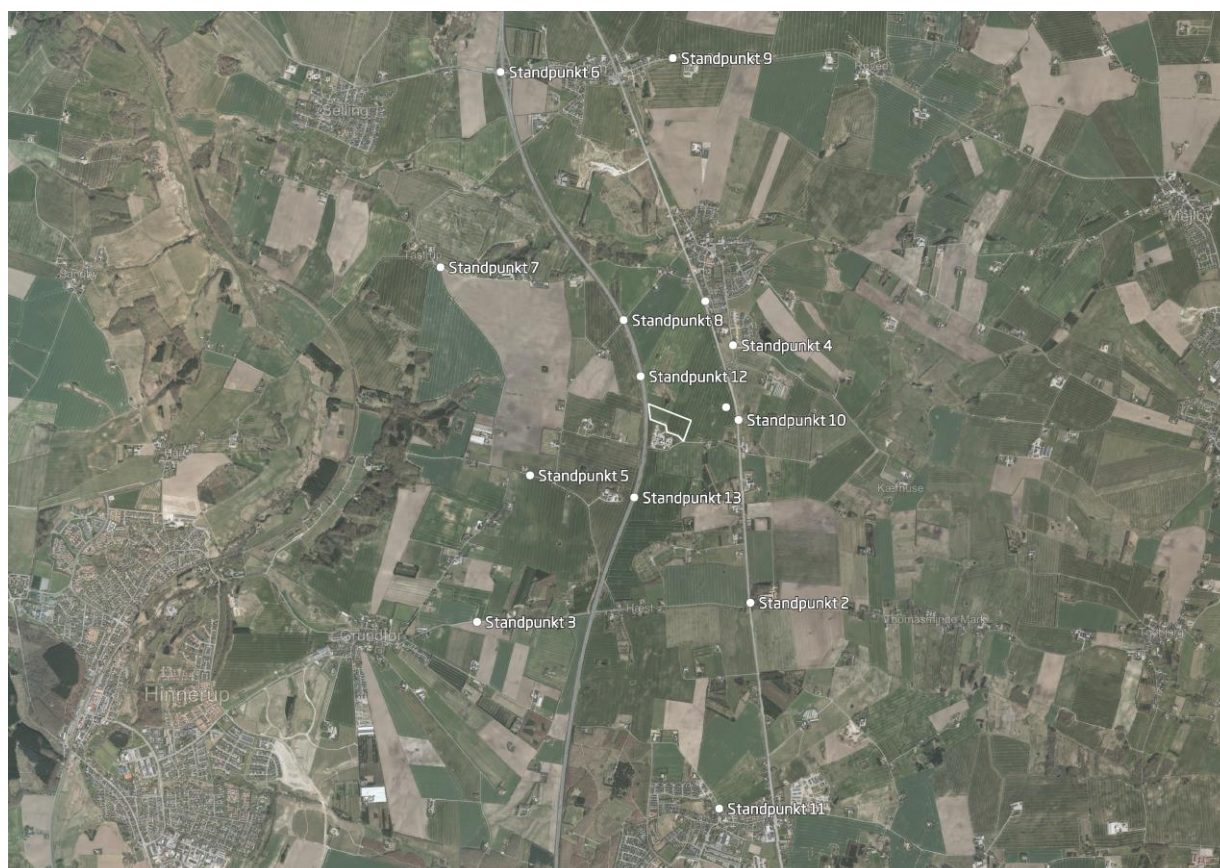
## 1.4 Projektets visuelle karakter

I anlægsfasen vil det være anlægsarbejdets omfang og karakter, der har betydning for projektets visuelle karakter og den visuelle påvirkning af landskabet og befolkningen. Det indgår i vurderingen af anlægsfasen.

I driftsfasen har udvidelsens visuelle karakter og relation til det eksisterende anlæg betydning for påvirkningen af landskabet. Disse forhold indgår i vurderingen af driftsfasen med afsæt i det aktuelle projekt som beskrevet i projektbeskrivelsen. Visualiseringsrapport vedlagt som bilag 4.

## 1.5 Projektets synlighed

Udvidelsens synlighed og samspil med det eksisterende anlæg er illustreret med 14 visualiseringer omkring projektområdet. Disse punkter repræsenterer steder i landskabet, hvor udvidelsen kan blive synlig fra. Standpunkterne er vist på Figur 1.1. Hvert enkelt foto-standpunkt er opmålt med højpræcisions landmåler GPS for at sikre præcisionen i visualiseringerne.



Figur 1.2: Placering af alle standpunkter for visualisering.

I denne rapport er der udvalgt og indsat visualiseringer i teksten som en understøttende illustration til teksten, men alle visualiseringer indgår i vurderingerne. Visualiseringerne bør ses i fuld skærmstørrelse eller svarende til A3 for at illustrere den forventede synlighed. Alle visualiseringer kan ses af bilag 4.

Visualiseringerne er udarbejdet som fotomatch med stilistiske bygningsværker. I visualiseringsrapporten, bilag 4, er alle visualiseringer vist i A3 liggende formater, ligesom der i dette bilag er redegjort for metoden for udarbejdelse af visualiseringerne og udvælgelsen af visualiseringspunkter.

## **1.6 Projektets påvirkningsgrad**

Projektets påvirkning af landskab og visuelle forhold er en samlet vurdering af de fire parameter, der er vist i Figur 1.1 og følger de kriterier, der fremgår af metodebeskrivelsen. Påvirkningen kan være positiv, neutral eller negativ i ubetydelig, mindre, moderat eller omfattende grad.

## **1.7 Projektets påvirkning på befolkning og menneskers sundhed**

Vurderingen forholder sig også til, om den visuelle påvirkning fra anlægget vil påvirke befolkningen og menneskers sundhed i både anlægs- og driftsfase. Vurderingen omfatter påvirkningen af boliger og opholdsarealer i det omfang, det er relevant, herunder projektets synlighed, skyggekast, rekreative interesser og påvirkning af ejendomspriser.

# **2. Redegørelse for eksisterende forhold**

## **2.1 Landskabets karakter**

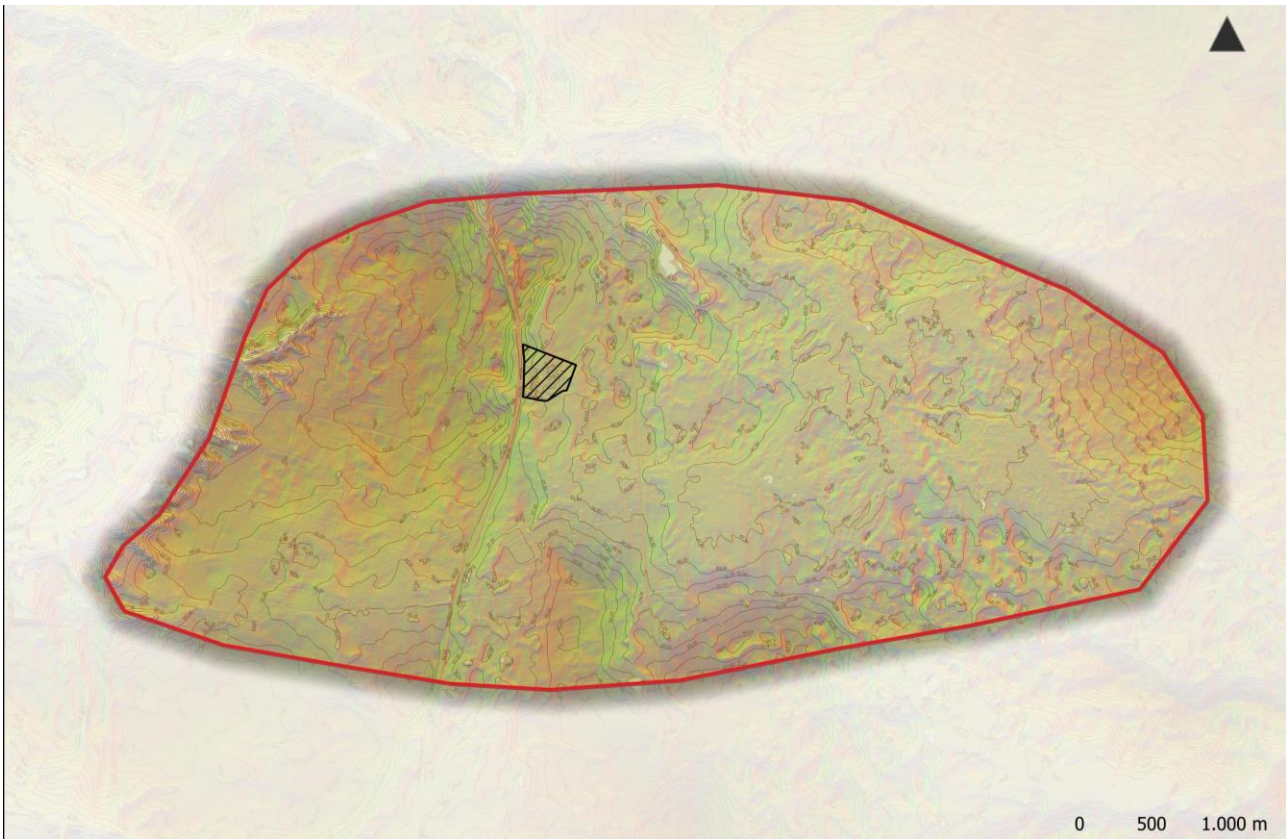
Beskrivelsen af landskabets karakter har et niveau og fokus, der er relevant for at vurdere projektets påvirkning af landskabets karakter og visuelle forhold, samt den visuelle påvirkning af befolkningen. Beskrivelsen omfatter de overordnede terrænforhold, der kendetegner landskabet omkring projektområdet, samt de kulturbestemte landskabstræk, der i samspil med terrænet giver landskabet sin rumlige og visuelle karakter.

Projektområdet er beliggende i landskabstype, Det Storbakkede landskab og i umiddelbar nærhed til landskabstyperne, hovedgårdslandskabet og dallandskabet, der er udpeget i Temaplan – Landskabet i Aarhus, Tillæg nr. 106 til Kommuneplan 2017.

### **2.1.1 Overordnede terrænforhold**

Projektområdet ligger i et småbakked terræn, med relativt store terrænforskellem inden for selve projektområdet. Mod vest stiger terrænet jævnt ca. 6 m op til Østjyske Motorvej E45 vest for området. Terrænet fortsætter med at stige jævnt mod vest, indtil det igen falder ned mod Lilleådalene, ca. 2 km vest for området. Mod nord er terrænet mere jævnt og med et lavbundspræg i form af eng og sø, hvorefter det stiger jævnt mod Spørring nord for området. Øst for projektområdet er landskabet præget af et småbakked terræn, der stiger let ved Hårup, mens terrænet mod syd stiger jævnt mod området Hæst og Thomasminde. Terrænet i de nære omgivelser er illustreret på Figur 2.1.

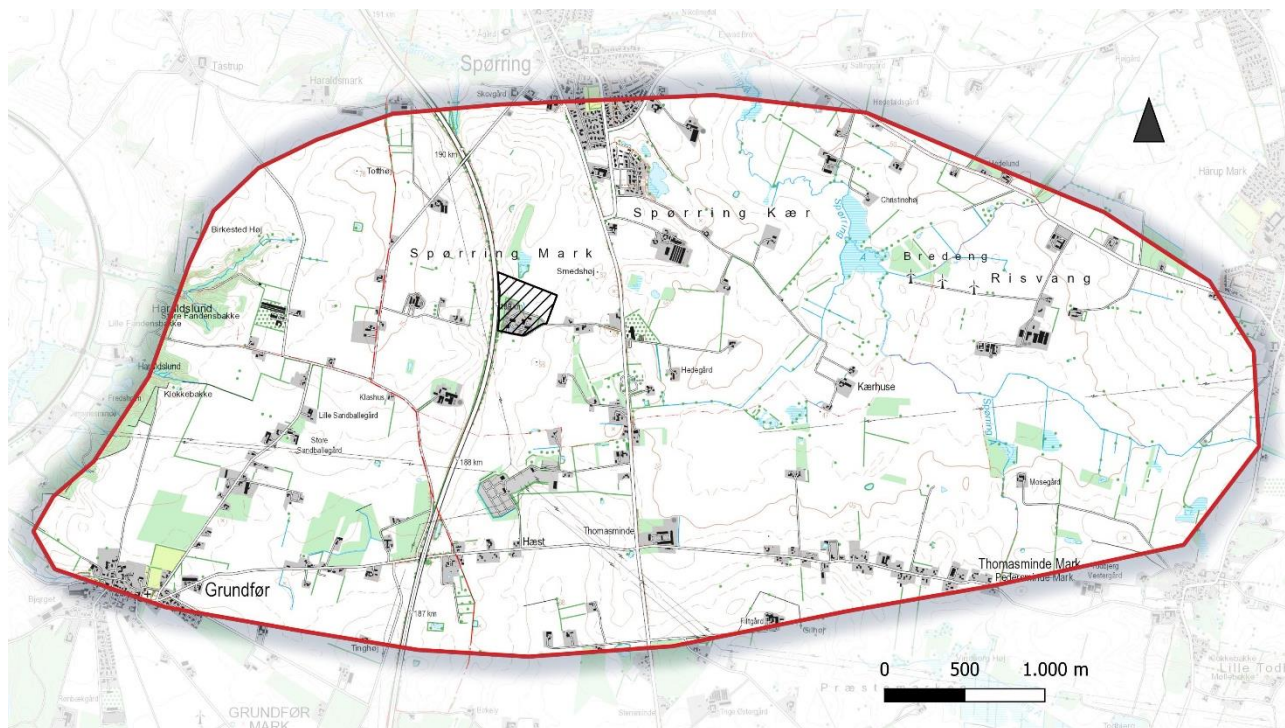




Figur 2.1: Terrænkort med 1 m terrænkurver, der illustrerer de overordnede landskabstræk omkring projektområdet, der er markeret med en rød cirkel. ©DHM-2007 kurver 1 m vist på farvekodet højdemodel.

### 2.1.2 Kulturbestemte landskabstræk omkring projektområdet

De kulturbestemte landskabstræk er beskrevet inden for det analyseområde, der er afgrænset på Figur 2.2.



Figur 2.2: Afgrænsning af det analyserede og vurderede landskab omkring projektområdet, der er markeret med en sort skravering.

Landskabet har karakter af landbrugslandskab, hvor intensivt dyrkede marker udgør de væsentligste bærende karaktertræk. Stedvis er der områder med et mere ekstensivt præg i form af åer og vandløb, afgræssede enge og overdrev.

Landbrugslandskabets karaktergivende strukturer har afsæt i landsbyerne og deres udskiftning i slutningen af 1700-tallet, samt husmandsudstykningskerne fra starten af 1900-tallet langs Hæstvej syd for projektområdet. Landskabet omkring projektområdet indeholder derved en del bebyggelse.

Mellem gårdene og landsbyerne tegnes bevoksningsstrukturen af spredtliggende, små skovområder, enkelte bevoksede diger og hegn omkring markerne samt småbevoksning omkring terrænlavninger. Digerne har afsæt i udskiftningstidens fordeling af jorden, hvorimod de fleste hegn er nyere.

Bebyggelsen er placeret spredt i landskabet og er med til at afspejle landskabets kulturbetingede karaktertræk. Omkring Grundfør kan landsbyens stjernestruktur fra udskiftningstiden fortsat aflæses i strukturen af marker og veje. Langs Hæstvej findes en intakt bebyggelsesstruktur, der afspejler husmandsudstykningskerne fra hovedgården Thomasminde, syd for projektområdet. I den øvrige del af analyseområdet tegner bebyggelsen ikke et særligt mønster i landskabet.

Spørring Å og engarealerne omkring rummer betydelige landskabelige kvaliteter og oplevelser. Området syd for Spørring Å er blevet drænet, og dette ses i strukturen af markerne, der er små og rektangulære. Strukturerne i det øvrige landskab omkring projektområdet er mere ustrukturerede og uden samme kulturhistoriske reference.

Thomasminde Herregård tilbage fra år 1838 findes stadig i dag og husmandsudstykningskerne langs Hæstvej står som kulturhistoriske spor i landskabet.

Grundfør Kirke er en middelalderkirke tilbage fra 1100-tallet. Kirken er beliggende centralt i byen, og er mindre tydeligt i det omgivende landskab.

Landskabet indeholder flere tekniske anlæg. Især Trige Transformerstation, der ligger ca. 1 km syd for projektområdet, og hvorfra der strækker sig store højspændsledninger, giver en stor teknisk prægning i området. Østjyske motorvej E45 strækker sig også igennem landskabet i en nord-sydgående retning i umiddelbar nærhed til projektområdet. Desuden findes der ca. 2,3 km øst for projektområdet tre vindmøller. Således er der en forholdsvis stor teknisk prægning i området.

### **2.1.3 Rumlige og visuelle landskabstræk omkring projektområdet**

De karaktergivende strukturer (terrænformationer, marker, hegn, dyrkningsstruktur og bebyggelser) giver landskabet en let sammensat karakter og en middel, stedvis stor, skala. Landskabet omkring Thomasminde og Hæstvej, der afspejler hovedgårdslandskab og husmandsudstyknings, fremstår dog i højere grad enkelt og velstruktureret, og det samme gør sig gældende for landskabet omkring Spørring Å og Lilleådal.

Da terrænet overvejende er småbakked, har bevoksningen en afgørende betydning for landskabets rumlige karakter. Den stedvise forekomst af skov samt flere småbevoksninger og hegn skaber en varieret rumlig afgrænsning af landskabet. I analyseområdets vestlige del og omkring projektområdet begrænser bevoksningen udsigterne på tværs af landskabet. De fleste steder er bevoksningen mere fragmenteret, og der skabes en transparent indramning af landskabet. Landskabet omkring Thomasminde Herregård er præget af store marker, hvor der er langt mellem hegn og bevoksninger. Det giver mulighed for udsigter på tværs af landskabet, og tilføjer landskabet en middelstor til stor skala. Landskabet omkring Spørring Å er kendetegnet ved vide udsigter langs åen, men hvor udsigterne på tværs af åen i højere grad brydes af hegn og bebyggelser, og giver landskabet en middel til stor skala.



## 2.2 Landskabets værdi og sårbarhed

I det følgende afsnit er beskrevet de forhold, der som følge af landskabsanalysen, Århus Kommuneplan 2017, herunder Temaplan – Landskabet i Aarhus, Tillæg nr. 106 til Kommuneplan 2017, Favrskov Kommuneplan 2021-32 eller lovgivning tillægger landskabet vigtighed. Afsnittet omfatter kun forhold, der forekommer inden for analyseområdet og som i afgrænsningen af miljørapporten er vurderet at kunne blive berørt af projektet.

### 2.2.1 Landskabets værdi

Med afsæt i den overordnede landskabsanalyse, der er lavet i forbindelse med denne miljøkonsekvensrapport, vurderes landskabet omkring projektområdet karakteristisk. Landskabets karaktergivende strukturer vurderes at være tydelige men uden at fremstå særligt karakteristiske. Landskabet vurderes ikke at have karaktertræk eller elementer med en særlig visuel oplevelsesværdi. Med den begrundelse vurderes landskabet omkring projektområdet ikke at have en vigtighed, der begrundet et særligt landskabshensyn.

I landskabet uden for projektområdet findes områder, hvor landskabet vurderes særligt karakteristisk og med en landskabelig visuel oplevelsesværdi, der blandt andet knytter sig til landskabets rumlige og visuelle karakter samt landskabets kulturhistoriske oplevelsesværdi. Det gælder for landskabet omkring Hæstvej syd for projektområdet, landskabet omkring Spørring Å nordøst for projektområdet samt området omkring Lilleådalene vest for projektområdet. Med afsæt i landskabsanalysen vurderes det dermed at være et generelt hensyn til landskabets karakter i det landskab, hvori projektområdet indgår, mens der er et skærpet hensyn til landskabets karakter i landskabet ved Spørring Å og Lilleådalene samt landskabet langs Hæstvej, hvor der også tillagt en særlig visuel oplevelsesværdi. Alle områder ligger inden for analyseområdet og derved i umiddelbar tilknytning til projektområdet.

**De karakteristiske landskaber**, som er sammenfaldende med landskabstypen, det storbakkede landskaber kendetegnet ved en sammensat struktur samt en middel, stedvis stor, skala, ligesom landskabet har en transparent rumlighed afgrænsning. Landskabet er generelt kendetegnet ved en stor teknisk påvirkning af vindmøller, motorvej og højspændingsledninger. Landskabets karaktergivende strukturer er erkendelige men fremstår ikke særligt karakteristiske, da strukturerne er svækket gennem tiden, blandt andet i form af brudte hegn og diger samt intensiv dyrkning af landskabet. Landskabet er for denne del af analyseområdet ikke udpeget som større sammenhængende eller bevaringsværdigt landskab i Århus Kommuneplan 2017, Tillæg nr. 106 til Kommuneplan 2017 eller Favrskov Kommuneplan 2021-32, der tillægger landskabet særlig værdi. Med afsæt i den middel til store landskabsskala og sammensatte karakter, vurderes landskabet at have kapacitet til at rumme en udvidelse af et eksisterende anlæg.

**De særlig karakteristiske landskaber** har forskellige kendetegn. For kulturlandskabet omkring Hæstvej, der er udpeget som landskabstype, hovedgårdslandskab er de bærende landskabstræk særligt tydelige. Det er afspejlet ved markstrukturerne omkring Herregården Thomasminde, der også har en god bevaringstilstand, samt mark- og hegnsstrukturerne omkring husmandsudstykningsene langs Hæstvej. Markstrukturerne fremstår tydelige og bidrager til en særlig rumlig og visuel oplevelsesværdi i landskabet, hvorimod bebyggelserne langs husmandsudstykningsene er præget af om- og tilbygninger.

For landskabet omkring Spørring Å, der er udpeget som landskabstype, dallandskab er det den ekstensive dyrkning i samspil med den tydelige rumlige karakter, præget af vide udsigter, der er karaktergivende og opleves særligt tydeligt. Dalsiderne er i højere grad landbrugspræget ved en mere ekstensiv dyrkning, og er en tydelig afspejling af landbrugs karakterens oprindelse med afsæt i landsbyernes udskiftning omkring år 1816.

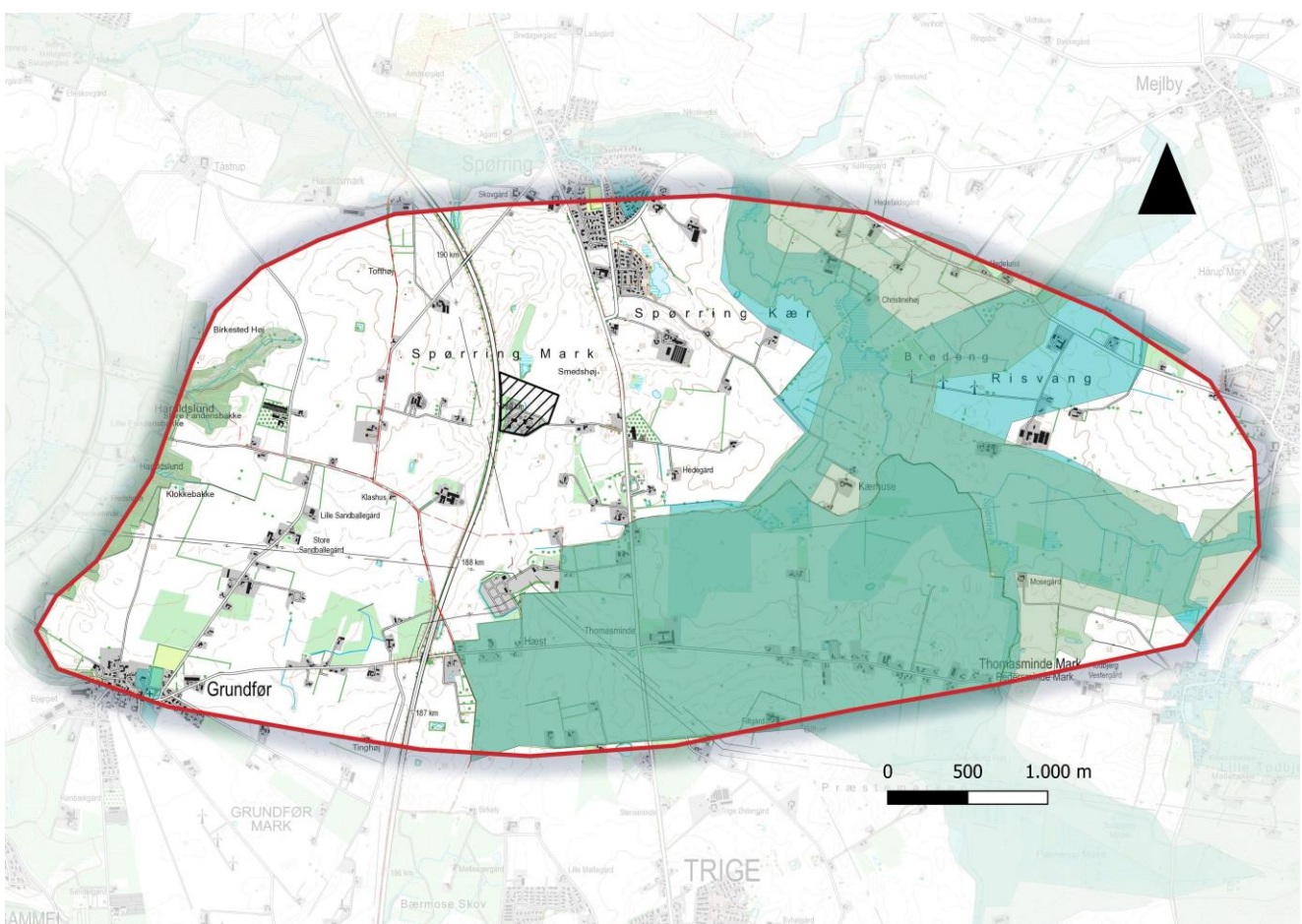
I og omkring Lilleådalene optræder de bærende landskabstræk særligt tydelige. Det afspejles i høj grad af de markante skovbryn, terrænet, der langsomt stiger hen mod ådalene samt flere bevarede diger. Disse karaktertræk afspejler tydeligt et samspil mellem naturgrundlag og kulturbetinget arealanvendelse.

Projektområdet er således beliggende i et landskab, der vurderes karakteristisk og uden bevaringsværdi. Projektområdet støder dog op til tre områder, der vurderes særligt karakteristiske og som er udpeget som bevaringsværdige landskaber. Her er udsigterne i det småbakkede terræn en vigtig del af landskabets visuelle karakter og rumlige oplevelsesværdi. Dette forhold indgår derfor i vurderingen af anlæggets visuelle påvirkning.

### 2.2.1.1 Bevaringsværdige landskaber

I Kommuneplan 2017 for Aarhus Kommune er både Hovedgårdslandet langs Hæstvej syd for projektområdet og dal-landskabet omkring Spørring Å nordøst for projektområdet også udpeget som bevaringsværdige landskaber Disse områder er derfor de samme, som også er vurderet særlig karakteristiske. Når de er udpeget som bevaringsværdige landskaber, tillægges landskaberne en vigtighed. Landskabsinteresserne knytter sig jf. kommuneplanens retningslinje og redegørelse til ændringer i landskabet inden for udpegningen (retningslinje 141), mens der kan ske ændringer uden for udpegningen, såfremt ændringerne tilpasses landskabets karakter (retningslinje 142). (Aarhus Kommune)

Udpegningerne som bevaringsværdige landskaber kan ses markeret med en grøn farve på Figur 2.3.



Figur 2.3: Oversigtskort over bevaringsværdige landskaber (grøn) og værdifulde kulturmiljøer (lyseblå).

Landskabet langs Hæstvej og landskabet ved Spørring Å bliver ikke fysisk påvirket, men vurderes i nogen grad at kunne blive visuelt påvirket af de ændringer, som projektet medfører. Begge landskaber vurderes kun i mindre grad sårbare over for ændringer fra projektet, når de ikke væsentligt påvirker landskabernes bærende karaktertræk.

Da det visuelle udtryk fra Hæstvej mod projektet brydes af flere levende hegn, og at udsigterne ikke begrænses, men at den visuelle oplevelsesværdi forringes mod nordvest, vurderes sårbarheden for en visuel påvirkning fra projektet middel.

Det samme gør sig gældende for det visuelle udtryk fra Spørring Å, da det i høj grad knytter sig til udsigter på tværs af ådalen, men hvor udsigterne mod projektområdet brydes af flere levende hegn og bebyggelser. Med denne begrundelse vurderes sårbarheden for en visuel påvirkning fra projektet som middel.

Da Motorvej E45 adskiller landskabet fra Lilleådalen mod vest, vurderes projektområdet ikke at optræde synligt fra det bevaringsværdige landskab ved Lilleådalen.

### **2.2.1.2 Vurderingen af projektet vil således forholde sig til landskabet ud fra visuelt hensyn, hvor ændringer i landskabet i rimeligt omfang tilpasses i landskabsinteresserne. Visuelle oplevelsesværdier**

Hovedgårdslandskabet ved Hæstvej er i "Temaplan – Landskabet i Aarhus, Tillæg nr. 106 til Kommuneplan 2017" også udpeget som område med særlig visuelle oplevelsesværdier. Jf. retningslinjen for visuelle oplevelsesværdier i denne temaplan bør udsigter og indkig samt karakteristiske landskabsrum bevares, beskyttes og styrkes.

Tilsvarende udpegningen som bevaringsværdigt landskab, er udsigter fra hovedgårdslandskabet langs Hæstvej til projektområdet brudt af flere levende hegn, men udsigterne vurderes dog sårbare overfor ændringer, der kan forringe disse udsigter.

Dette er derfor baggrund for, at projektet således også vil forholde sig til, hvorvidt der sker en forringelse af disse visuelle oplevelsesværdier nyttet til landskabstypen, Hovedgårdslandskabet, herunder også indkigget til de bevaringsværdige landskaber.

### **2.2.1.3 Kulturmiljø**

Landbrugslandskabet omkring Thomasminde syd for projektområdet og landbrugslandskabet omkring Spørring Å er i Kommuneplan 2017 for Aarhus Kommune udpeget som værdifulde kulturmiljøer. Udpegningen omkring Thomasminde knytter sig til husmandsudstyknings og bebyggelserne ved Thomasminde herregård. (Aarhus Kommune)

Udpegningerne som værdifulde kulturmiljøer kan ses markeret med en lyseblå farve på Figur 2.3 i afsnittet ovenfor.

Udpegningen omkring Spørring Å knytter sig til å-systemet herunder inddæmning og afvanding. Begge udpegningen som værdifulde kulturmiljøer er omfattet af kommuneplanens retningslinje 31, hvoraf det fremgår, at markante rumlige træk bør opretholdes og at de fortsat skal udgøre den visuelle historiske reference i områderne. Herunder at der skal vises hensyn overfor områdets oplevelses- og fortællerværdi.

Som beskrevet under afsnit 2.2.1.1 brydes de visuelle relation mellem projektområdet og Thomasminde af flere levende hegn, og der kan være en begrænset synlighed fra udpegningen ved Thomasminde til projektområdet. Det samme er tilfældet for udpegningen omkring Spørring Å, hvor udsigter på tværs af landskabet brydes af flere levende hegn. Thomasminde herregård ligger i en afstand på ca. 1,2 km fra projektområdet, og Spørring Å ligger ca. 1,6 km fra projektområdet. Den forholdsvis store afstand og en begrænset synlighed mellem Thomasminde og projektområdet, vurderes det, at projektet kan påvirke områdernes oplevelses- og fortællerværdi, og derfor indgår begge udpegninger i vurderingen.

### **2.2.1.4 Kirkeomgivelser**

Det er en national interesse, at landets kirker bevares som markante kulturhistoriske kendingsmærker i landskabet, og kommunerne skal sikre indsynet til og udsigten fra kirkerne.

I Kommuneplan 2021-2032 for Favrskov Kommune er der udpeget kirkeindsigtsområder, der skal sikre kirkeindsigtslinjerne mod bl.a. anlæg, som kan udviske og sløre indblikket til kirken (Favrskov Kommune). Herunder at der skal udvises en særlig forsigtighed ved bl.a. store tekniske anlæg.

Grundfør Kirke ligger ca. 2,7 km sydvest for projektområdet, og da der er bevoksning i på den nordøstlige side af Grundfør Kirke i retning mod anlægget samt yderligere bevoksning mellem Grundfør kirke og anlægget, vurderes anlægget ikke synligt fra Grundfør Kirke. Derfor indgår Grundfør Kirke ikke i den videre vurdering.

#### **2.2.1.5 Arkæologi og fortidsminder**

Projektområdet vurderes at have potentiale for at indeholde jordfaste fortidsminder, der er beskyttet af museumslovens kapitel 8 § 27.

I umiddelbar nærhed til projektet er der kendskab til tre fortidsminder, der ikke er fredet. Fortidsminderne ligger ikke inden for projektområdet, og vil derfor ikke blive påvirket.

Bygherre sikrer, at der foretages rekognoscering og forundersøgelse inden anlægsarbejdet sættes i gang, jf. bestemmelserne i museumslovens kapitel 8 §§ 26-27.

#### **2.2.2 Landskabets sårbarhed**

Med begrundelse i ovenstående emner er det særligt nærheden til, det bevaringsværdige dallandskab ved Spørring Å og Lilleådalene, samt det bevaringsværdige Hovedgårdslandskab og kulturmiljø, Thomasminde, husmandsudstyknin-gerne langs Hæstvej, hvor der også er visuelle oplevelsesværdier knyttet til udsigterne på tværs af landskabet, der til-lægger landskabet en vigtighed. Inden for projektområdet vurderes landskabet ikke at have en vigtighed, der begrun-der et særligt landskabshensyn.

Vurderingen af projektets påvirkning på landskab, kulturmiljø og visuelle forhold, vil således forholde sig til et generelt landskabshensyn, hvor ændringer i landskabet i rimeligt omfang indpasses i landskabets karakter og visuelle forhold. Der vil være et særligt fokus på landskabets oplevelsesværdi fra Hæstvej, Spørring Å og Grundfør Kirke.