

Natura 2000-handleplan

Sepstrup Sande, Vrads Sande, Velling Skov og Palsgård Skov

Natura 2000-område nr. 53

Habitatområde H49

Fuglebeskyttelsesområde F34



Kolofon

Titel:

**Natura 2000-handleplan
Sepstrup Sande, Vrads Sande, Velling Skov og Palsgård Skov**

Natura 2000-område nr. 53
Habitatområde H49
Fuglebeskyttelsesområde F34

Fotos:

Silkeborg Kommune

Gælder fra:

December 2012

ISBN nr.: 978-87-7279-470-9

Må citeres med kildeangivelse

Udarbejdet af:

Silkeborg Kommune
Søvej 1
8600 Silkeborg
www.silkeborgkommune.dk



Ikast-Brande Kommune
Rådhusstrædet 6
7430 Ikast
www.ikast-brande.dk



Horsens Kommune
Rådhusørvet 4
8700 Horsens
www.horsenskom.dk

HØRSENS KOMMUNE

Naturstyrelsen
Haraldsgade 53
2100 København Ø
www.nst.dk



Forsidefoto: Vrads Sande med tør hede, enebær og indlandsklit

Indholdsfortegnelse

Baggrund	4
Kort over Natura 2000-område nr. 53	5
Sammendrag af den statslige Natura 2000-plan	6
Mål for planperioden	8
Forventede metoder og forvaltningstiltag	10
Prioritering af den forventede forvaltningsindsats	13
Forventet effekt	15
Miljøvurdering af Natura 2000-handleplanen	18
Bilag 1: Naturtyper og arter på udpegningsgrundlag	19
Bilag 2: Fordeling af indsats mellem handleplan-myndigheder og offentlige lodsejere	22
Bilag 3: Kort med kortlagte naturtyper samt potentielle områder for ny habitatnatur	23
Bilag 4: Resumé af offentlige lodsejeres drifts- og plejeplaner	24
Bilag 5: Forklaring af Natura 2000-begreber m.m.	28
Bilag 6: Tilskudsmuligheder	31

Baggrund

Der er udarbejdet statslige Natura 2000-planer for 246 Natura 2000-områder, som kan findes her: [Natura 2000-plan](#).

Denne handleplan er en udmøntning af Natura 2000-plan for område nr. 53, Sepstrup Sande, Vrads Sande, Velling Skov og Palsgård Skov.

Handleplanen er udarbejdet af Silkeborg Kommune, Ikast-Brande Kommune, Horsens Kommune og Naturstyrelsen.

Hver kommune er ansvarlig for de dele af handleplanen, der vedrører kommunens geografiske område på land og kystnære områder - bortset fra skovbevoksede, fredskovspligtige arealer. Hver kommune sikrer gennemførelse for sit område inden udgangen af år 2015, forudsat der opnås finansiering og lodsejeropbakning.

Naturstyrelsen er ansvarlig for de dele af handleplanen, der vedrører de skovbevoksede, fredskovspligtige arealer. Naturstyrelsen sikrer gennemførelse af disse dele af handleplanen inden udgangen af år 2021.

Naturstyrelsen er offentlig lodsejer og gennemfører Natura 2000-planen direkte i sin drifts- og plejeplan. Der er resuméer af disse drifts- og plejeplaner i bilag 4. Herudover indgår denne drifts- og plejeplanlægning for offentlige arealer kun i handleplanens bilag 2.

Handleplanen er udarbejdet med hjemmel i miljømålsloven (lovbekendtgørelse nr. 932 af 24/9 2009), bekendtgørelse nr. 1117 af 25/11/2011 om kommunalbestyrelsernes Natura 2000-handleplaner og bekendtgørelse 1116 af 25/11/2011 om tilvejebringelse af Natura 2000-skovplanlægning.

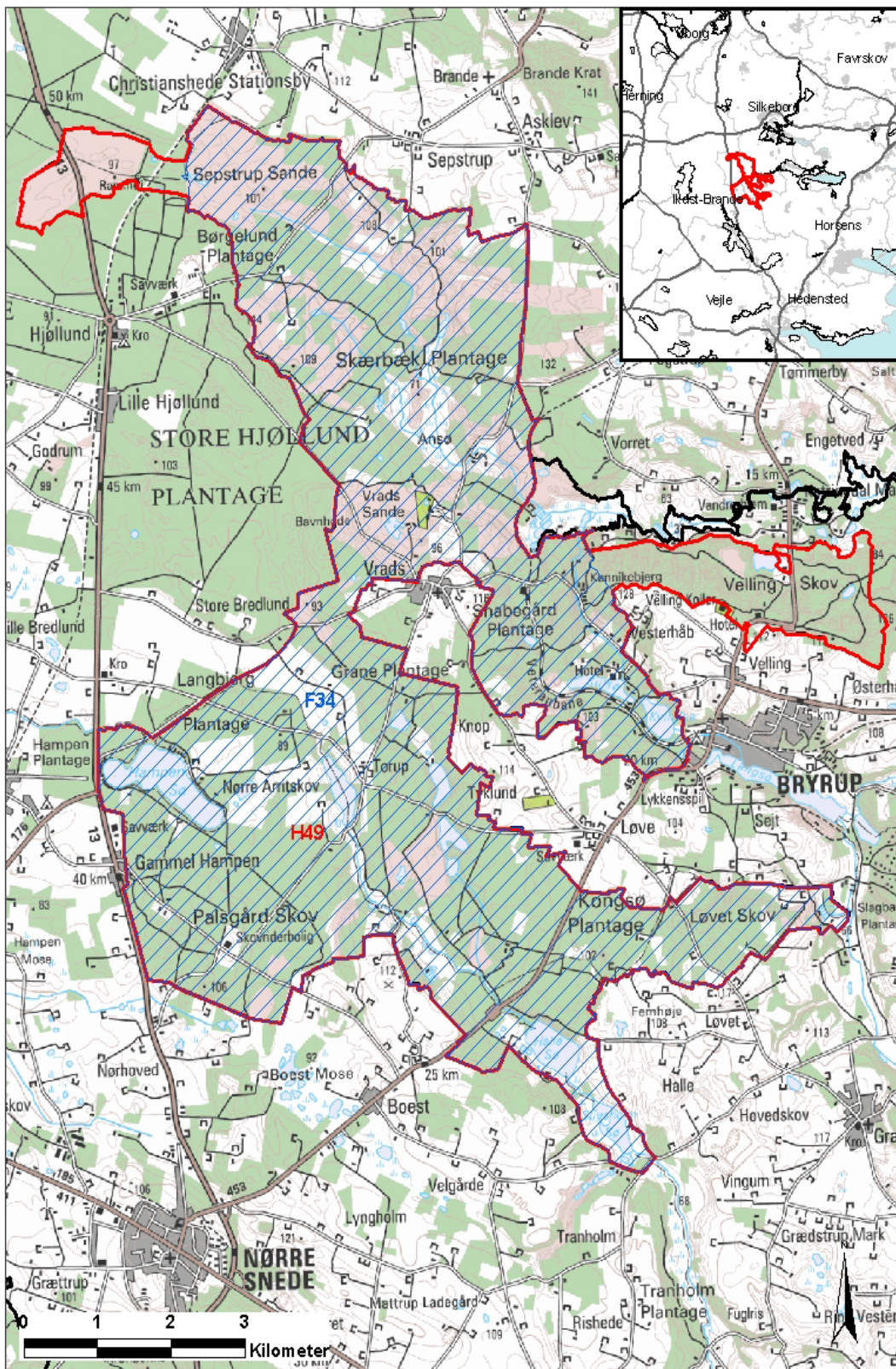
Det fremgår af lovgivningen:

- at en handleplan skal indeholde:
 - en prioritering af handleplan-myndighedens forventede forvaltningsindsats i planperioden
 - en angivelse af mål og forventet effekt for de enkelte aktiviteter
 - de forventede metoder og forvaltningstiltag, som handleplan-myndigheden vil tage i brug for at forbedre naturtilstanden eller fastholde gunstig bevaringsstatus
- at en handleplan ikke må stride imod retningslinjer fastsat i den statslige Natura 2000-plan.
- at en handleplan skal være så konkret, at dens gennemførelse kan vurderes. Dog må handleplanen ikke foregribe det præcise indhold af de aftaler eller afgørelser, der træffes i forhold til den enkelte lodsejer i forbindelse med gennemførelse af handleplanen.

Alle myndigheder skal i deres arealdrift, naturforvaltning eller ved udøvelse af deres beføjelser i henhold til lovgivningen i øvrigt lægge Natura 2000-planen og -handleplanen til grund.

I handleplanen anvendes en række Natura 2000-begreber m.m., som er defineret nærmere i bilag 5.

Kort over Natura 2000-område nr. 53



Natura 2000-områdets afgrænsning. Natura 2000-området består af habitatområde H49 (rød afgrænsning) og fuglebeskyttelsesområde F34 (blå skravering). Andre Natura 2000-områder er vist med sort afgrænsning.

Sammendrag af den statslige Natura 2000-plan

Natura 2000 område nr. 53 Sepstrup Sande, Vrads Sande, Velling Skov og Palsgård Skov

Områdebeskrivelse

Området ligger ved israndslinjen fra sidste istid. Mod nord og vest er landskabet domineret af smeltevandssletter, mens det mod øst består af kraftigt kuperet morænelandskab og tunneldale.

Området er hovedsageligt skovbevokset, og især i den sydlige del er meget store arealer tilplantet med nåletræsplantager som Skærbæk, Snabegård og Kongsø Plantager. Palsgård Skov rummer både løv- og nåletræsskov. I den østlige del ligger Velling skov, der indeholder partier med naturskov.

I slettelandskabet findes de store markante hede- og indlandsklitområder Kolpendal, Sepstrup Sande og Vrads Sande i den nordlige del og Kongsø Hede længere mod syd. I landskabet forekommer mange lavninger med hængesæk af tørvemosser, og særligt i Palsgård Skov findes flere forekomster af højmose.

I udstrakte væld- og kærømråder i den nordlige del, særligt i Ansø Enge, udspringer en række mindre vandløb, der samles og bliver til Salten Å. I den sydlige del findes flere større søer, heraf mange klarvandede, kalk- og næringsfattige lobeliesøer, bl.a. Hampen Sø og de fredede Tingdalsøer ved Kongsø Hede. I den sydøstlige del af området strækker sig et kuperet ådalslandskab med vandløb og næringsrige søer. I tilknytning til ådalssystemet findes arealer med surt overdrev, rigkær og hængesæk.

Det samlede areal er på 5572 ha.

Vigtigste naturværdier

Området er udpeget for at beskytte en lang række arter og naturtyper, og indeholder enestående naturværdier med mange sjældne arter og naturtyper.

Forskellige typer af hede med indlandsklitter og enekrat er med over 500 ha langt de største naturarealer i området. Her yngler hedelærke og rødrygget tornskade.

Blandt skovene har særligt den udbredte forekomst af bøgeskov på morbund i Velling Skov enestående værdi i kraft af sin lange kontinuitet. Områdets skove indeholder ynglelokaliteter for hvepsevåge, sortspætte og stor hornugle.

I Natura 2000-området findes en række søer og fugtige områder med hængesæk og tørvemoser. Særligt i den sydlige del af habitatområdet er der forekomster med højmose, heraf flere skovbevoksede. Også den meget store forekomst af kilder og rigkær i Ansø Enge er af national betydning. Det store areal med de sårbare, kalk- og næringsfattige lobeliesøer er af national betydning.

Langt de fleste vandløb i området løber i udyrkede omgivelser og har generelt en god vandkvalitet og veludviklet vandløbsnatur med forekomst af bl.a. bæklampret. Langs vandløbene yngler en lille, men stabil bestand af isfugl, og odder er i spredning i området.

Området har i det hele taget meget stor naturværdi, og flere af naturtyperne er meget velbevarede med artsrig vegetation og sjældne arter.

Trusler mod områdets naturværdier

Der er foretaget en tilstandsvurdering for de fleste af områdets naturtyper, og truslerne mod udpegningsgrundlaget er registreret. De væsentligste er nævnt her:

Den største trussel mod områdets store naturværdier er tilgroning med træer, buske og høje urter pga. manglende græsningsdrift. Afvanding og tilgroning med invasive arter er også en trussel for naturværdierne flere steder i området. En del af de naturtyper, som området er udpeget for at beskytte, vurderes at være påvirket af både luftbåren kvælstofbelastning og næringsbelastet grund- og overfladevand.

Målsætning og indsats

Den overordnede målsætning er, at områdets hedenatur og skovnatur udgør store sammenhængende områder med god naturkvalitet. Artsrige overdrev, kildevæld, rigkær og højmoser prioriteres højt med god naturtilstand. De våde naturtyper, der er knyttet til de lavtliggende arealer og til ådalene og deres vandløb og søer, sikres god og sammenhængende naturtilstand med naturlig dynamik. Dette forudsætter en god vandkvalitet. Specielt sikres områdets lobeliesøer en høj målsætning. I området er der sikret gode, sammenhængende levesteder og yngleområder for bl.a. odder, stor vandsalamander – samt for en række sjældne ynglefugle som hvepsevåge og sortspætte.

Indsatsen vil helt overvejende dreje sig om at sikre og/eller genindføre lysåbne forhold ved rydning af opvækst og drift (græsning) af naturtyperne - samt gennemføre en indsats over for invasive plantearter. For mange vandafhængige naturtyper vil det desuden være afgørende at sikre en forbedret hydrologi, ligesom der skal sikres gode levesteder for f.eks. odder, stor vandsalamander, sortspætte og hvepsevåge. Der foretages en sammenkædning af forekomsterne af rigkær samt forekomsterne af overdrev, hvor det naturmæssigt er muligt. Skovnaturtyper sikres ved indgåelse af aftaler med private skovejere og gennem driftsplaner på statsejede skovarealer. Endelig udføres en særlig indsats for truede naturtyper og arter ved at sikre og udvide arealet med aktiv højmoser og hede.

Oversigt over væsentlige indsatser til gennemførelse af denne plan:

Indsats	Stort omfang	Mindre omfang	Undersøges nærmere	Ikke anvendt
Rydning, fjernelse af uønsket opvækst Herunder bekæmpelse af invasive arter	X			
Forbedring af hydrologi Fx ved at standse dræning, genoprette vandløb, fjerne diger	X			
Ekstensiv drift Fx indførelse eller opretholdelse af græsning, høslet mm.	X			
Sikring af arealer Sikring af natur der ikke pt. er beskyttet (fx stenrev og skovnatur)	X			
Reducere forstyrrelser Fx færdsel, sejlads og jagt		X		
Forbedring/sikring af levesteder Fx ved etablering af vandhuller, sikring af redetræer eller større fouragerings- eller yngleområder	X			

Mål for planperioden

(Natura 2000-planens indsatsprogram)

Natura 2000-planens indsatsprogram er bindende retningslinjer for handleplanen i første planperiode, og anvendes derfor som handleplanens mål. Dette indsatsprogram skal være gennemført med udgangen af år 2015, dog år 2021 for de skovbevoksede, fredskovspligtige arealer. Indsatsprogrammet vedrører alene naturtyper og arter, som er på udpegningsgrundlaget for Natura 2000-området, jf. bilag 1.

Indsatsprogrammet er på side 30-33 i [Natura 2000-planen](#). Her er et sammendrag af Natura 2000-planens indsatsprogram:

Naturtyper

- ❖ Der sikres den mest hensigtsmæssige hydrologi i naturtyperne vandløb, våd hede, Tidvis våd eng, højmose, nedbrudt højmose, hængesæk, tørvelavning, kildevæld og rigkær samt på mulige levesteder for blank seglmos og gul stenbræk.
- ❖ I skovnaturtyperne undersøges det nærmere, hvor der er behov for at skabe en mere hensigtsmæssig hydrologi, og disse steder sikres den mest hensigtsmæssige hydrologi.
- ❖ Skovnaturtyperne skal sikres en drift og pleje, der bevarer skovnaturtypen. I særlige tilfælde kan permanent ophør af drift i skovnaturtyper (urørt skov) være nødvendig for at opfylde direktivforpligtigheden, primært på arealer, som i forvejen i en længere periode har haft minimal eller hugst eller ingen hugst.
- ❖ De lysåbne terrestriske naturtyper sikres en hensigtsmæssig ekstensiv drift og pleje.
- ❖ Invasive arter som selvsået bjergfyr og andre invasive nåletræsarter bekæmpes inden for naturtyperne, og deres spredning forebygges så vidt muligt og vha. bedst kendte metode.
- ❖ Forekomsterne af våd og tør hede, surt overdrev, tidvis våd eng, højmose og rigkær søges udvidet og sammenkædet, hvor de naturgivne forhold gør det muligt. Det samlede areal med våd og tør hede søges øget med tilsammen ca. 16-20 ha, surt overdrev med ca. 15-18 ha, rigkær med ca. 6-8 ha og tidvis våd eng med ca. 4-5 ha, hvor det er naturmæssigt hensigtsmæssigt. Der sigtes fortrinsvis mod udvidelse af de højt målsatte forekomster og sådan at der sker sammenkædning af naturtyperne og nedsættelse af fragmentering.
- ❖ Arealet med aktiv højmose udvides med ca. 14-20 ha, hvor de naturgivne forhold gør det muligt.
- ❖ Det samlede areal med indlandsklittyper søges udvidet med 5-7 ha – om muligt således at eksisterende forekomster sammenkædes.
- ❖ Kildevæld, der er nuværende eller potentielle levesteder for blank seglmos og gul stenbræk, søges udvidet (se også under arter).
- ❖ Konstaterede forekomster af habitatnaturtyper, der ikke er omfattet af lovgivningen, sikres mod ødelæggelse.

Arter

- ❖ Der sikres velegnede levesteder for eventuelle tilbageværende forekomster af blank seglmos og gul stenbræk, og der indføres hensigtsmæssig drift eller pleje på tidligere kendte levesteder samt på yderligere ca. 2-3 ha potentielle levesteder for gul stenbræk. Denne indsats bidrager til at sikre naturtypen kildevæld.
- ❖ Der sikres velegnede levesteder og tilfredsstillende fourageringsmuligheder med individuel hensyntagen til den enkelte arts sårbarhed over for forstyrrelser for damflagermus,

odder, hvepsevåge, stor hornugle, isfugl, sortspætte, hedelærke og rødrygget tornskade. For bæklampret og stor vandsalamander sikres velegnede levesteder og tilfredsstillende fourageringsmuligheder.

- ❖ Egnede ynglelokaliteter og leve/fourageringssteder for hvepsevåge og sortspætte sikres gennem indsatsen for skovnaturtyper i området, herunder sikring af tilstedeværelse af et tilpas antal egnede redetræer.
- ❖ Potentielle ynglevandhuller for stor vandsalamander plejes i overensstemmelse med bedst kendte viden om artens krav til levestederne, og der etableres et passende antal nye, egnede ynglevandhuller, så der opstår klynger af ynglevandhuller.

Indsatser som forventes gennemført via anden planlægning end handleplanerne

Reduktion af kvælstof-deposition fra luften på områdets habitatnaturtyper sker ved administration af husdyrgodkendelsesloven, der med ændringen af 10. februar 2011 har fastlagt et særligt beskyttelsesniveau af hensyn til bevaringsmålsætningen i Natura 2000-planlægningen. Den øvrige tilførsel af næringsstoffer til naturtyperne reduceres, herunder fra dræntilløb og fodring.

Vandløb med vandplanter sikres gode fysiske og kemiske forhold samt kontinuitet. Denne indsats sikres via vandplanlægningen.

Forekomsterne af lobeliesø sikres – bl.a. mod næringsstofbelastning. Denne indsats sikres via vandplanlægningen.

For søer og vandløb reguleres tilførslen af næringsstoffer via vandplanen.



Højmose i St. Hjøllund Plantage efter rydning forsommeren 2009

Forventede metoder og forvaltningstiltag

Her angives de metoder og forvaltningstiltag, som forventes at skulle anvendes for at opfylde handleplanens mål (Natura 2000-planens indsatsprogram). Der angives dog *ikke* metoder og forvaltningstiltag for offentlige arealer, hvor lodsejerne selv udarbejder drifts- og plejeplaner for at gennemføre Natura 2000-planen. Der henvises til resuméerne af denne offentlige drifts- og plejeplanlægning i bilag 4.

Den konkrete indsats på et areal forventes i stort omfang udmøntet ved, at lodsejeren søger om tilskud fra en række særlige tilskudsordninger under Landdistriktsprogrammet. For nærmere information henvises til [NaturErhvervsstyrelsen](#) og – for skovbevoksede arealer – til [Naturstyrelsen](#).

Naturtyper

I tabel 1 angives de forventede metoder og forvaltningstiltag for *naturtyperne* på udpegningsgrundlaget, jf. bilag 1. Tabellen er inddelt i 3 grupper:

- Lysåbne naturtyper, inkl. sø- og vandløbsnaturtyper (se bilag 5)
- Skovnaturtyper (se bilag 5)
- Ny habitatnatur (dvs. forventede udvidelser af naturtyperne)

Hovedparten af arealet med naturtyper er kortlagt, og kan ses på hjemmesiden [PRIOR](#).

I tabel 1 er der et skøn over omfanget af de enkelte metoder og forvaltningstiltag for de kortlagte naturtyper samt et skøn over omfanget af ny habitatnatur. I den forbindelse skelnes mellem ”Igangværende indsats” og ”Behov for ny indsats”, da der allerede er igangværende indsatser i Natura 2000-området, der bidrager til at opfylde handleplanens mål.

Arealer angivet i tabel 1 er potentielle bruttoarealer, der vil blive undersøgt nærmere i planperioden mhp. at vurdere gennemførlighed. Indsatsens præcise omfang i planperioden vil bero på en biologisk, teknisk og økonomisk vurdering og vil sikre Natura 2000-planens målopfyldelse ved at:

- Arealer med disse naturtyper inden for Natura 2000-området ikke går tilbage
- Tilstanden samlet set ikke forringes i denne planperiode.

Hvor der i Natura-2000-planen er angivet eksakte antal hektar, er disse antal også normsættende for handleplanens ambitionsniveau, og der er således ikke tale om potentielle bruttoarealer. Det gælder i tabel 1 for forvaltningstiltag inden for kommunernes myndighedsområde for ny habitatnatur.

Tabel 1: Forventede metoder og forvaltningstiltag for naturtyperne*

Forventede metoder og forvaltningstiltag	Skøn over omfanget af:		
	Igangværende indsats	Behov for ny indsats	Samlet indsats
Lysåbne naturtyper:			
Rydning af uønsket opvækst	Ca. 240 ha	op til 311 ha	op til 551 ha
Forbedring af hydrologi	Ca. 2 ha	op til 4 ha	op til 6 ha
Græsning eller høslæt	Ca. 202 ha.	op til 522 ha	op til 724 ha
Afskrælning eller afbrænding	Ca. 123 ha	0 ha	op til 123 ha
.....			
Skovnaturtyper:			
<i>Skov med fredskovspligt:</i>			

Skovnaturtypebevarende drift og pleje	Ca. 2 ha	op til 35 ha	op til 37 ha
Urørt skov	0	op til 1 ha	op til 1 ha
Forbedring af hydrologi	0	op til 3 ha	op til 3 ha
<i>Skov uden fredskovspligt:</i>			
Skovnaturtypebevarende drift og pleje	Ca. 4 ha	op til 20 ha	op til 24 ha
Urørt skov	-	op til 1 ha	op til 1 ha
Forbedring af hydrologi		op til 6 ha	op til 6 ha
Ny habitatnatur**:			
Udvidelser af naturtyper	Ca. 20 ha	Ca. 58 ha	Ca. 78 ha

* Omfatter ikke offentlige arealer, hvor ejeren gennemfører Natura 2000-planen i egne drifts- og plejeplaner. Se bilag 4.

** I bilag 3 er der et kort, som viser potentielle områder for ny habitatnatur.

Særligt for lysåbne naturtyper:

- ❖ **Igangværende indsatser:**
Dækker areal af lysåbne naturtyper, der i planperioden til og med 2015 er omfattet af MVJ-tilsagn eller lignende, bindende driftsaftaler, der omfatter rydning og/eller ekstensiv pleje.
- ❖ **Behov for ny indsats:**
Det er skønnet, at der er behov for rydning af uønsket opvækst, hvis vedplanternes krone dækker mere end 10-25 % af arealet. Det er skønnet, at der er behov for græsning, afskrælning eller afbrænding på det resterende areal af lysåbne naturtyper, som ikke er omfattet af MVJ-tilsagn eller lignende, bindende driftsaftaler, der omfatter rydning og/eller ekstensiv pleje.

Særligt for skovnaturtyperne:

- ❖ **Igangværende indsatser**
Dækker skovarealer, der i hele planperioden er beskyttet ved skovlovsaftale, fredning eller lignende. I særlige tilfælde kan der være behov for en supplerende beskyttelsesindsats.

Bemærk: Træbevoksede moser, hvor vegetationen er opstået naturligt, er omfattet af naturbeskyttelseslovens § 3 eller skovlovens § 28. Det kan omfatte 91D0 Skovbevokset tørvemose og 91E0 Elle- og askeskov. Sådanne arealer er ikke medtaget under "Igangværende indsatser" i tabel 1, selvom beskyttelsen kan være tilstrækkelig.
- ❖ **Behov for særlig indsats**
Generelt skal der være en særlig beskyttelsesindsats af skovnatur, der er i høj tilstand. Det skal bidrage til at bevare de ekstraordinære naturværdier. Se nærmere i bilag 5 under "Skovnaturtypebevarende drift og pleje" og "Urørt skov".

Bruttoarealet for urørt skov er arealer i høj tilstand med bl.a. stor andel dødt ved, mens bruttoarealet for forbedret hydrologi er de mest tørre arealer med 91D0 Skovbevokset tørvemose og 91E0 Elle- og askeskov, der har fungerende grøfter.
- ❖ **Reduktion af arealet med skovnaturtyper**

I forbindelse med udvidelser af den truede naturtype 7110 Aktiv højmosse (samt 7140 Overgangstyper af moser og hængesæk) kan der forekomme reduktioner i arealet med 91D0 Skovbevokset tørvemose.

I forbindelse med udvidelser af den truede naturtype 7230 Riggær kan der forekomme mindre reduktioner i arealet med 91E0 Elle- og askeskov.

Ny habitatnatur:

- ❖ Arealer til udvidelse af naturtyper er udvalgt, hvor jordbundsforhold, fugtighed, terræn samt nuværende og evt. tidligere tilstand/anvendelse indikerer potentiale for habitatnatur eller sammenbinding mellem isolerede forekomster.

Arter

I tabel 2 angives de forventede metoder og forvaltningstiltag for *arterne* på udpegningsgrundlaget (jf. bilag 1) *udover* indsatsen for naturtyperne, som i mange tilfælde også vil gavne arterne.

Antal stk. angivet i tabel 2 er potentielle bruttostk. Indsatsens præcise omfang i planperioden vil bero på en biologisk, teknisk og økonomisk vurdering.

Tabel 2: Forventede metoder og forvaltningstiltag for arter *udover* indsatsen for naturtyperne.*

Forventede metoder og forvaltningstiltag	Skøn over omfanget af:		
	Igangværende indsats	Behov for ny indsats	Samlet indsats
Restaurering af vandhuller	0 stk.	Ca. 6 stk.	Ca. 6 stk.
Nygravning af vandhuller	0 stk.	Ca. 6 stk.	Ca. 6 stk.

* Omfatter ikke offentlige arealer, hvor ejeren gennemfører Natura 2000-planen i egne drifts- og plejeplaner. Se bilag 4.

Sikring af velegnede levesteder for arter:

Stor vandsalamander: Der etableres ca. 6 nye vandhuller til stor vandsalamander inden for Natura 2000 området. Adskilte populationer søges sammenbundet med ekstensivt drevne landbrugsområder.

Gul stenbræk: Der sikres velegnede levesteder for eventuelle tilbageværende forekomster af gul stenbræk, og der indføres hensigtsmæssig drift eller pleje på tidligere kendte levesteder samt 2-3 ha. potentielle levesteder.

Blank seglmos: Der sikres velegnede levesteder for tilbageværende forekomster af blank seglmos og der indføres hensigtsmæssig drift eller pleje på tidligere kendte levesteder.

Naturstyrelsen vurderer, at sikringen af skovnaturtyperne bidrager i tilstrækkeligt omfang til at sikre velegnede levesteder på fredskovpligtige skovbevoksede arealer for følgende skovlevende arter; stor vandsalamander, damflagermus, odder, hvepsevåge, stor hornugle, isfugl, sortspætte, hedelærke og rødrygget tornskade.

Prioritering af den forventede forvaltningsindsats

Indsatsen i 1. planperiode skal standse tilbagegangen for naturtyper og arter på udpegningsgrundlaget. I Natura 2000-planen er dette mål udmøntet i fire sigtelinjer:

1. Sikring af tilstanden af eksisterende naturarealer og arter
2. Sikring af de små naturarealer
3. Sikring af naturtyper og levesteder som ikke er beskyttede
4. Indsats for truede naturtyper og arter

De fire sigtelinjer lægger niveauet for den indsats, som handleplanmyndighederne skal gennemføre, og er udtryk for den nationale prioritering i 1. planperiode.

I første planperiode gælder indtil videre den med Grøn Vækst afledte nationalpolitiske præmis om frivillighed i Natura 2000-indsatsen, hvilket også er baggrunden for økonomaftalen for 2013 ml. regeringen og KL, der lægger de økonomiske rammer for den kommunale Natura 2000-indsats.

Her beskrives de dele af indsatsprogrammet, som handleplanmyndighederne forventes at gennemføre med særligt fokus og tidligt i planperioden:

Opsøgende / faciliterende indsats over for særlige lodsejergupper (gælder kun for Silkeborg og Horsens kommuner):

- Lodsejere, hvis driftsaftaler udløber i planperioden
- Lodsejere, som er særligt interesserede i at gennemføre en indsats
- Lodsejere med særligt store arealer omfattet af Natura 2000-planen
- Lodsejere med særligt sårbare naturtyper og arter.



Den gamle race jysk sortbroget kvæg græsser på Vrad's Sande sommeren 2011

Forventet effekt

Her beskrives den forventede naturmæssige effekt ved at gennemføre de enkelte aktiviteter. Den faktiske naturmæssige effekt for naturtyper og arter vil løbende blive fulgt i det nationale overvågningsprogram, NOVANA.

Lysåbne naturtyper:

- *Rydning af uønsket opvækst*

I forbindelse med pleje af lysåbne arealer vil det ofte være nødvendigt at foretage en rydning af buske og træer. Det vil typisk være arealer, hvor græsning eller slåning har været enten utilstrækkelig eller helt opgivet, og der har indfundet sig uønsket opvækst. Det kan f.eks. være bævreasp på overdrev og hede eller pilekrat i moser, enge og søer. Rydningen sikrer, at den flora og fauna, der trives med lysåbne forhold, ikke skygges bort. Desuden vil rydning ofte bidrage til at bekæmpe invasive arter som nåltræer og glansbladet hæg. Det er vigtigt, at det ryddede opvækst fjernes for at skabe gode vækstbetingelser for den lysåbne vegetation.

Ved rydning af arealer med stort potentiale for at udvikle ny habitatnatur vil den vegetation, der er karakteristisk for naturtypen, kunne indfinde sig efter få år. Det gælder særligt for tidlige tilgroningsstadier af naturtyperne.

- *Forbedring af hydrologi*

Lukning af grøfter, fjernelse af drænrør mv. kan være afgørende plej tiltag for våde naturtyper som våd hede, tidvis våd eng, højmose, hængesæk og rigkær. Dette gælder også for en række arter tilknyttet våde naturtyper som f.eks. blank seglmos og stor vandsalamander. Effekten af de mere naturlige vandstandsforhold vil typisk være, at fugtigbundsarterne bliver mere dominerende, og at der genindvandrer flere arter tilknyttet våd og fugtig bund. Desuden vil uønsket opvækst af træer og buske blive hæmmet, nedbrydning af førnelag vil ophøre, og der vil opbygges nyt tørvelag. Det vil sikre mindre næringsfrigørelse og CO₂-udslip.

- *Græsning eller høslæt*

Hovedparten af de lysåbne naturtyper er betinget af græsning eller høslæt. Overlades de til sig selv uden drift, vil de gro til i høje urter og græsser og med tiden springe i krat og skov. Det er en naturlig proces, men hvis det får lov at ske, vil et stort antal arter blive skygget bort.

Græsning eller høslæt vil derfor have en stor positiv effekt på de fleste lysåbne naturtyper og vil ofte være en forudsætning for gunstig bevaringsstatus. Der er dog enkelte lysåbne naturtyper, som ikke eller kun i særlige tilfælde vurderes at have behov for afgræsning eller høslæt. Det drejer sig f.eks. om hængesæk og højmose.

Græsning eller høslæt er et middel til at bekæmpe invasive arter som f.eks. bjørneklo og glansbladet hæg samt problemarter som f.eks. gyvel og bjerg-rørhvene.

Når afgræsning foregår uden eller med begrænset tilskuds fodring eller ved høslæt (d.v.s. med fjernelse af den afslåede biomasse), vil effekten være særlig positiv, idet plejen i disse tilfælde både sikrer lysåbne forhold og fjerner næringsstoffer fra arealerne.

Skovnaturtyper:

- *Skovnaturtypebevarende drift og pleje*

Med den *skovnaturtypebevarende drift og pleje* beskyttes skovnaturtyperne mod gødskning, sprøjtning og yderligere afvanding. I nogle tilfælde etableres mere naturlige vandstandsforhold. Der sikres nogle af de naturmæssigt vigtige strukturer, f.eks. vedvarende skovdække, en vis andel uforstyrret jordbund, hule og døde træer. De karakteristiske træarter for skovnaturtyperne fremmes, og invasive arter kan bekæmpes. I særlige tilfælde plejes skovnaturtyperne med gamle driftsformer såsom skovgræsning og stævning. Den samlede forventede effekt er en sikring af skovnaturtyperne. Arter som f.eks. damflagermus, sortspætte, stor vandsalamander, vil få forbedret deres levesteder i kraft af vedvarende skovdække, bevaring af træer med hulheder samt dødt ved. Sikring af redetræer for fuglearter som hvepsevåge kan desuden være en del af den skovnaturtypebevarende drift og pleje.

- *Urørt skov*

Udlæg til urørt skov sikrer fri dynamik og andre naturlige processer i skovens økosystem. Der vil efter en (længere) årrække typisk være mere dødt ved, flere store og hule træer, en uforstyrret jordbund samt mere naturlig hydrologi. På sigt vil der kunne ses en effekt på den flora og fauna, der er tilknyttet disse naturforhold. Den samlede forventede effekt er en sikring af skovnaturtyperne og de særlige strukturer, som knytter sig til urørt skov. Skovlevende arter som stor vandsalamander, sortspætte og damflagermus vil få forbedrede levesteder ved udlæg til urørt skov.

- *Forbedring af hydrologi i skov*

Lukning af grøfter, fjernelse af drænrør mv. kan være afgørende plejetiltag for fugtige skovnaturtyper som skovbevokset tørvemose og elle- og askeskov samt for visse skovlevende arter. Effekten af mere naturlige vandstandsforhold i skovnaturtyperne vil typisk være, at de karakteristiske fugtigbundsplantearter knyttet til skovnaturtyperne bliver mere dominerende og flere arter genindvandrer. Samtidig vil førnlaget blive genopbygget, hvorved CO₂ lagres og næringsstoffer tilbageholdes. Arter som f.eks. damflagermus og stor vandsalamander vil typisk nyde godt af forbedret hydrologi, der kan give både flere levesteder og bedre kvalitet af de enkelte levesteder. Andre arter som odder kan mere indirekte blive tilgodeset, da øget vandstand kan medføre mindre færdsel i et område, og dermed færre forstyrrelser.

Ny habitatnatur:

- *Udvidelser af naturtyper*

Den ny habitatnatur skal typisk sammenbinde små, fragmenterede forekomster af naturtyperne og/eller udvide arealet af truede naturtyper. Desuden kan det være for at øge levestederne for truede arter.

Hvis udvidelserne sker på arealer med et stort potentiale for genskabelse af naturtyper, vil der med den nødvendige indsats (forbedring af vandstandsforhold, rydning mv.) og pleje (afgræsning eller høslæt) kunne udvikles ny habitatnatur på relativt få år. Det kan f.eks. være arealer, der tidligere har rummet naturtypen og som ligger i nær tilknytning til eksisterende arealer med naturtypen. Hvis udvidelsen derimod foregår på tidligere landbrugsjord, må udviklingen mod habitatnatur af høj kvalitet forventes at tage væsentlig længere tid (ofte flere årtier).

Arter:

Hovedparten af indsatsen for arterne på udpegningsgrundlaget vil ske gennem indsatsen for naturtyperne. Der foretages en særlig indsats for følgende arter: stor vandsalamander, blank seglmos og gul stenbræk

Den samlede forventede effekt for arterne er, at kendte og potentielle levesteder sikres og om muligt skabes der sammenhæng mellem levestederne



Stor vandsalamander

Miljøvurdering af Natura 2000-handleplanen

Den kommunale naturhandleplan er som udgangspunkt omfattet af krav om miljøvurdering i henhold til lov om miljøvurdering af planer og programmer (lovbekendtgørelse nr. 936 af 24. september 2009). For samtlige statslige naturplaner er der foretaget en strategisk miljøvurdering.

Naturhandleplanen har et indhold, der ikke adskiller sig fra de oplysninger, som allerede er givet i de miljøvurderede naturplaner. Da naturhandleplanen ikke sætter nye rammer for fremtidige anlægstilladelser eller yderligere vil kunne påvirke internationalt udpegede naturbeskyttelsesområder væsentligt, er planen ikke omfattet af lov om miljøvurdering af planer og programmer.



Afbrænding af hede på Vrads Sande marts 2012

Bilag 1: Naturtyper og arter på udpegningsgrundlag

Udpegningsgrundlag for Habitatområde nr. 49:

Naturtypenr.	Naturtype	Handleplan-myndighed				I alt*
		Horsens Kommune	Ikast-Brande Kommune	Silkeborg Kommune	Naturstyrelsen	
2320	Revling-indlandsklit	-	<1 ha	92 ha		92 ha**
2330	Græs-indlandsklit	-	-	2 ha		2 ha**
4010	Våd hede	-	2 ha	46 ha		48 ha
4030	Tør hede	-	<1 ha	405 ha		405 ha
5130	Enekrat	-	-	31 ha		31 ha
6230	Surt overdrev	9 ha	6 ha	2 ha		17 ha
6410	Tidvis våd eng	-	4 ha	3 ha		7 ha
7110	Højmose	-	0,3 ha	0,2 ha		0,5 ha
7120	Nedbrudt højmose	-	-	0,1 ha		0,1 ha
7140	Hængesæk	1 ha	3 ha	16 ha		20 ha
7150	Tørvelavning	-	0,6 ha	6 ha		6,6 ha
7220	Kildevæld	-	-	12 ha		12 ha
7230	Rigkær	2 ha	3 ha	49 ha		54 ha
9120	Bøg på mor med kristtorn	-	-	1 ha	3 ha	4 ha
9130	Bøg på muld	-	-	-	-	0 ha
9160	Ege-blandskov	-	-	-	4 ha	4 ha
9190	Stilkege-krat	1 ha	1 ha	3 ha	5 ha	10 ha
91D0	Skovbevokset tørvemose	1 ha	7 ha	10 ha	20 ha	38 ha
91E0	Elle- og askeskov	-	-	<1 ha	7 ha	7 ha
2310	Visse-indlandsklit					<i>ej kortlagt</i>
3110	Lobeliesø					<i>ej kortlagt</i>
3150	Næringsrig sø					<i>ej kortlagt</i>
3160	Brunvandet sø					<i>ej kortlagt</i>
3260	Vandløb					<i>ej kortlagt</i>
I alt*		14 ha	27 ha	678 ha	38 ha	758 ha

* Omfatter ikke offentlige arealer, hvor ejeren gennemfører Natura 2000-planer i egne drifts- og plejeplaner.

** Da kortlægningen af Vrads Sande har vist sig at være utilstrækkelig, forventes det at Silkeborg Kommunes andel af indlandsklitter vil stige med op til 40 ha. ved næste kortlægning.

Arter

Artskode	Artsnavn
1096	Bækklampret
1166	Stor vandsalamander
1318	Damflagermus
1355	Odder
1393	Blank seglmos
1528	Gul stenbræk

Udpegningsgrundlag for Fuglebeskyttelsesområde nr. 34:

Artsnavn
Hvepsevåge
Stor hornugle
Isfugl
Sortspætte
Hedelærke
Rødrygget tornskade



Ansø enge er muligt voksested for gul stenbræk

Bilag 2: Fordeling af indsats mellem handleplan-myndigheder og offentlige lodsejere

I Natura 2000-planens indsatsprogram er der retningslinjer, hvor der er behov for en nærmere afklaring af, hvem der følger op på retningslinjerne. Det drejer sig om følgende retningslinjer:

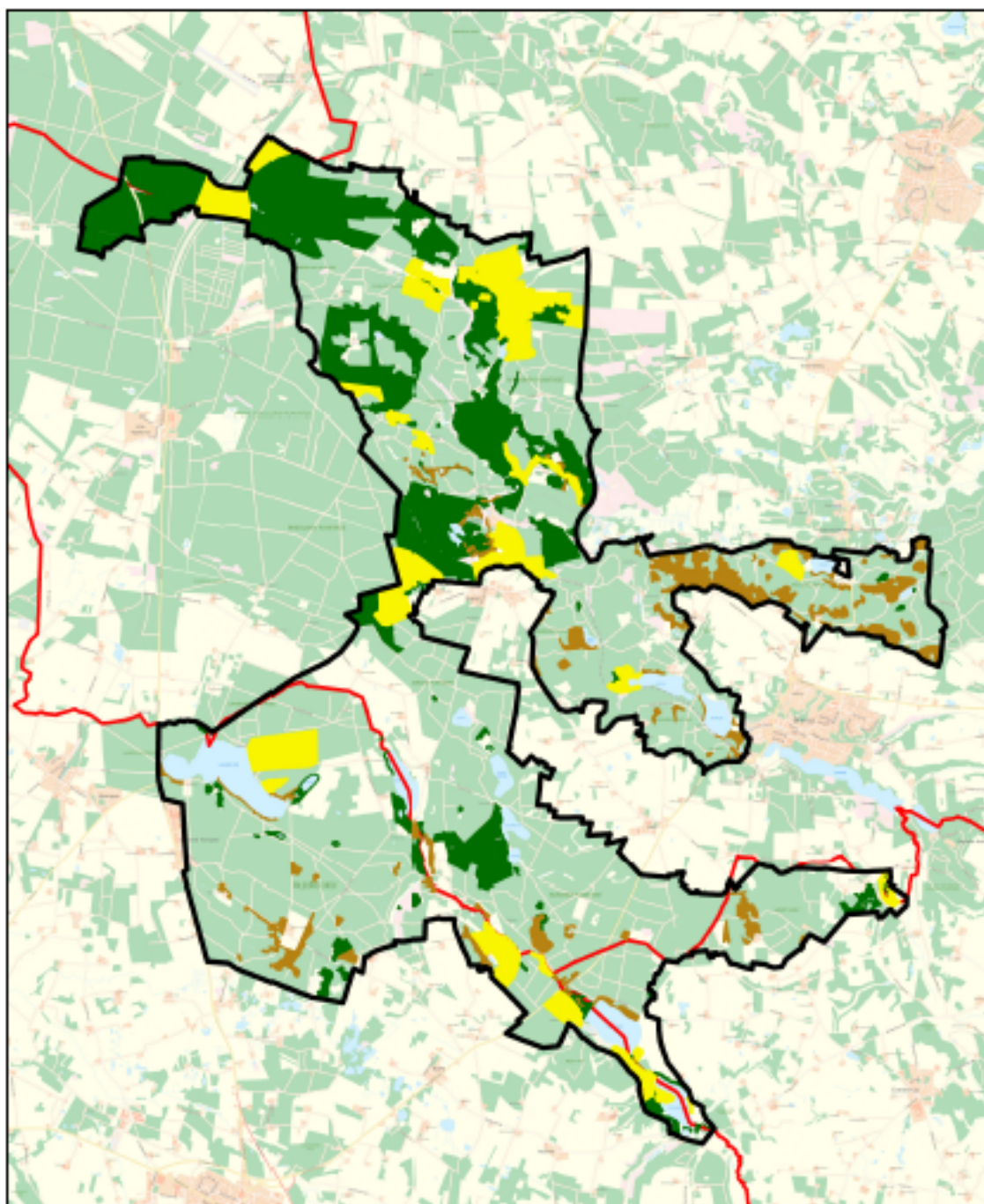
...

Det kan både være handleplan-myndigheder og offentlige lodsejere, der skal følge op på disse retningslinjer. Derfor omfatter bilag 2 både private og offentlige arealer (inkl. offentlige arealer, hvor lodsejeren selv udarbejder drifts- og plejeplan).






Der er aftalt følgende opgavefordeling mellem de offentlige lodsejere og handleplan-myndigheder i Natura 2000-området:

	Handleplanmyndighed				Offentlige lodsejere	Total
	Horsens Kommune	Ikast-Brande Kommune	Silkeborg Kommune	Naturstyrelsen	Naturstyrelsen	
Udvidelse af naturtyper	1-4 ha	10-20 ha	25-31 ha	0 ha	Ca. 29 ha	Ca. 61-78 ha.
Udvidelse af levesteder for arter	2 stk.	0 ha	3 ha + 9 stk	0 ha	1 stk.	Ca. 3 ha. og 12 stk.

Bilag 3: Kort med kortlagte naturtyper samt potentielle områder for ny habitatnatur



Signaturforklaring

-  Natura 2000-område
-  Kommunegrænse
-  Potentielle områder for udvidelse af lysåbne naturtyper
-  Lysåbne habitatnaturtyper
-  Skovhabitat-naturtyper

Bilag 4: Resumé af offentlige lodsejeres drifts- og plejeplaner



Engelsk visse vokser på tør hede i Natura 2000-område nr. 53

Resumé af plejeplan for Naturstyrelsens arealer i Natura 2000-område N53 Sepstrup Sande, Vrads Sande, Velling Skov og Palsgård Skov.

Indenfor området ejer Naturstyrelsen Velling Skov, Snabegård Skov og Palsgård Skov. Størstedelen af skovarealerne i Velling Skov samt 10% af Snabegård Skov er omfattet af naturskovstrategien: 104 ha nuværende naturskov samt yderligere 167 ha under konvertering til naturskov senest i 2040. Arealerne er udlagt til forskellige former for naturnær drift, heraf en stor del til urørt skov.

Arealer i Palsgård Skov og Velling Skov indgår i EU-medfinansieret LIFE-projekt om højmose.

Der foretages rydning og hævning af vandstand med henblik på at sikre og udvide arealet med højmose

Det store hede- og indlandsklitområde Kolpendal i Gludsted Plantage ejes ligeledes af Naturstyrelsen.

Tabel a Kortlagte naturtyper på Naturstyrelsens arealer i området

Naturtype	Nr.	Navn	Areal ejet af NST (ca. ha)
Lysåbne naturtyper	2320	Revling-indlandsklit	17
	4010	Våd hede	37
	4030	Tør hede	71
	6230	Surt overdrev	6
	6410	Tidvis våd eng	<1
	7110	Højmose	16
	7140	Hængesæk	3
	7150	Tørvelavning	<1
	7230	Rigkær	1
			153
Skovnaturtyper	91D0	Skovbevokset tørvemose	6
	9120	Bøg på mor med kristtorn	139
	9130	Bøg på muld	2
	9160	Ege-blandskov	1
			148
	Ialt		301

Indsats for naturtyperne

I det følgende angives Naturstyrelsens planlagte indsats for *naturtyperne* på udpegningsgrundlaget. Indsatsen er beskrevet i 3 tabeller:

- Lysåbne naturtyper
- Skovnaturtyper
- Planlagte udvidelser af naturtyperne

I tabel b og c skelnes mellem "Eksisterende driftsplan mv." og "Nyt", da der allerede ifølge driftsplaner m.m. for styrelsens arealer skal ske en drift/pleje, der bidrager til at gennemføre plejeplanen.

Tabel b Planlagt indsats for lysåbne naturtyper

Plejetiltag	Eksisterende driftsplan mv. eller nyt	Ha (ca.)
Areal uden drift	eksisterende	1
	nyt	<1
		1
Forbedring af hydrologi	eksisterende	15
		15
Rydning af uønsket opvækst	eksisterende	112
		112
Afskrælning eller afbrænding	eksisterende	110
		110
Slåning eller slæt	eksisterende	21
		21
Græsning	eksisterende	117
		117

Tabel c Planlagt indsats for skovnaturtyper

Plejetiltag	Eksisterende driftsplan mv. eller nyt	Ha (ca.)
Urørt skov	eksisterende	45
	nyt	<1
		45
Forbedring af hydrologi	nyt	3
		3
Rydning af uønsket opvækst	nyt	3
		3
Skovnaturtypebevarende drift og pleje	eksisterende	65
	nyt	33
		97
Ingen jordbearbejdning	eksisterende	2
		2
Bevarelse af store træer til henfald	eksisterende	97
		97
Gamle driftsformer i skov	eksisterende	1
		1

Udvidelsesmål	Forøgelse på sigt, ca. ha
Udvikling mod 4030 Tør hede	8
Udvikling mod 6230 Surt overdrev	4
Udvikling mod 7110 Højmose	16
Ialt	29

Tabel d Planlagte udvidelser af naturtyper

Særlig indsats for arter

Plejen af områdets naturtyper vil samtidig tilgodese en række arter på udpegningsgrundlaget. Herudover planlægger Naturstyrelsen en særlig indsats for Stor vandsalamander som fremgår af tabel e.

Tabel e Planlagt indsats for arter *udover* indsatsen for naturtyperne

	Plejetiltag	Eksisterende driftsplan mv. eller nyt	Enhed	Antal enheder
1166 Stor vandsalamander	Indsats for vandhuller/søer	nyt	stk	1

I tabel e er der en opdeling til to kategorier:

- "Eksisterende driftsplan mv.": Kategorien dækker over de tilfælde, hvor den pågældende drift/pleje allerede forekommer eller hvor det fremgår af eksisterende driftsplaner og lignende, at tiltaget skal gennemføres.
- "Nyt": Kategorien omfatter de tiltag, der først er blevet fastlagt med denne plejeplan.

Bilag 5: Forklaring af Natura 2000-begreber m.m.

Begreb	Forklaring
Natura 2000	Natura 2000 er et netværk af områder i EU med særligt værdifuld natur. Natura 2000 er en samlebetegnelse for habitatområder og fuglebeskyttelsesområder. I Danmark tales om internationale naturbeskyttelsesområder, som også rummer Ramsarområder, og består af et eller flere af disse særligt udpegede områder. Natura 2000-områderne kan ses i Danmarks Miljøportal . Der er mere information om Natura 2000 på Naturstyrelsens hjemmeside
Udpegningsgrundlag	Udpegningsgrundlaget er en fællesbetegnelse for de arter og naturtyper, som findes indenfor et internationalt beskyttelsesområde og som er omfattet af listerne i habitatdirektivet eller fuglebeskyttelsesdirektivet, som forudsætter udpegningsgrundlag af beskyttelsesområder. Du kan finde udpegningsgrundlag her: Udpegningsgrundlag .
Naturtyper	Naturtyperne er defineret nærmere i " Habitatbeskrivelser, årgang 2010 ". Endvidere er alle danske naturtyper beskrevet på Naturstyrelsens hjemmeside .
Lysåbne terrestriske naturtyper	I Danmark er der 35 lysåbne terrestriske naturtyper: 1210 (Enårig vegetation på strandvolde) , 1220 (Flerårig vegetation på stenede strande) , 1230 (Klinter eller klipper ved kysten) , 1310 (Vegetation af kveller eller andre enårige strandplanter) , 1320 (Vadegræssamfund) , 1330 (Strandenge) , 1340 (Indlands-strandenge) , 2110 (Begyndende klitdannelser) , 2120 (Hvide klitter og vandremiler) , 2130 (Stabile kystklitter med urtevegetation) , 2140 (Stabile kalkfattige klitter med <i>Empetrum nigrum</i>) , 2160 (Kystklitter med havtorn) , 2170 (Kystklitter med gråris) , 2190 (Fugtige klitlavninger) , 2250 (Kystklitter med enebær) , 2310 (Indlandsklitter med lyng og visse) , 2320 (Indlandsklitter med lyng og revling) , 2330 (Indlandsklitter med åbne græsarealer med sandskæg og hvene) , 4010 (Våde dværgbusksamfund med klockelyng) , 4030 (Tørre dværgbusksamfund (heder)) , 5130 (Enebærkrat på heder, overdrev eller skrænter) , 6120 (Tørketålende græsvegetation på kalkrig jordbund) , 6210 (Overdrev og krat på mere eller mindre kalkholdig bund) , 6230 (Artsrige overdrev) , 6410 (Tidvis våde enge) , 6430 (Bræmmer med høje urter) , 7110 (Aktive højmoser) , 7120 (Nedbrudte højmoser) , 7150 (Lavninger på tørv med <i>Rhynchosporion</i>) , 7210 (Kalkrige moser og sumpe med hvas avneknippe) , 7220 (Kilder og væld med kalkholdigt (hårdt) vand) , 7230 (Rigkær) , 7140 (Overgangstyper af moser og hængesæk) , 8220 (Indlandsklipper af kalkfattige bjergarter) , 8230 (Indlandsklipper af kalkfattige bjergarter med pionerplantensamfund) .
Sø- og vandløbsnaturtyper	I Danmark er der 7 sø- og vandløbsnaturtyper: 3110 (Kalk- og næringsfattige søer og vandhuller) , 3130 (Ret næringsfattige søer og vandhuller) , 3140 (Kalkrige søer og vandhuller med kransnålalger) , 3150 (Næringsrige søer og vandhuller med flydeplanter) , 3160 (Brunvandede søer og vandhuller) , 3260 (Vandløb med vandplanter) , 3270 (Vandløb med tidvis blottet mudder med enårige planter) .
Skovnaturtyper	I Danmark er der 10 skovnaturtyper: 2180 (Skovklit) , 9110 (Bøg på mor) , 9120 (Bøg på mor med kristtorn) , 9130 (Bøg på muld) , 9150 (Bøg på kalk) , 9160 (Ege-blandskov) , 9170 (Vinteregeskov) , 9190 (Stilkeke-krat) , 91D0 (Skovbevokset tørvemose) , 91E0 (Elle- og askeskov) .
Kortlægning	Under forarbejdet til Natura 2000-planerne er en række naturtyper kortlagt ved en fysisk gennemgang af habitat-områderne. Naturty-

	<p>perne er afgrænset og identificeret, og der er registreret oplysninger om struktur og artsindhold på arealerne. De kortlagte områder kan f.eks. findes på PRIOR.</p>
Tilstandsklasse	<p>Tilstandsklassen er udtryk for naturkvaliteten af den enkelte kortlagte naturtype. Tilstandsklassen er beregnet på baggrund af strukturindikatorer og artsdata, som er indsamlet ved kortlægningen. Ud fra strukturindikatorerne beregnes et strukturindeks, og tilsvarende beregnes et artsindeks ud fra de indsamlede artsdata. Hver især fortæller de to indeks noget om de aktuelle livsvilkår og den seneste historie på arealet. Tilstanden er en sammenvejning af de to indeks. Der er 5 tilstandsklasser:</p> <ol style="list-style-type: none"> I. Høj tilstand II. God tilstand III. Moderat tilstand IV. Ringe tilstand V. Dårlig tilstand <p>De to øverste klasser I og II opfylder Habitatdirektivets krav til gunstig bevaringsstatus under forudsætning af, at der foreligger en prognose der siger, at arealet også i fremtiden vil kunne opretholde den høje eller gode tilstand. Tilstandsklasse (inkl. struktur- og artstilstand) for en kortlagt naturtype kan ses på PRIOR.</p>
Gunstig bevaringsstatus	<p>En naturtypes bevaringsstatus er gunstig, når:</p> <ul style="list-style-type: none"> - arealet med naturtypen i det naturlige udbredelsesområde er stabilt eller øges - den særlige struktur og de særlige funktioner, der er nødvendige for naturtypens opretholdelse, er til stede og vil være det fremover. - bevaringsstatus for de arter, der er karakteristiske for naturtypen, er gunstig. <p>En arts bevaringsstatus anses for gunstig, når:</p> <ul style="list-style-type: none"> - bestandsudviklingen viser, at arten på lang sigt vil opretholde sig selv - artens naturlige udbredelsesområde hverken er i tilbagegang eller vil blive mindsket - der er og sandsynligvis fortsat vil være et tilstrækkeligt stort levested til på lang sigt at bevare artens bestande
Natura 2000-plan	<p>Natura 2000-planen fortæller, hvordan man skal behandle hvert af de 246 Natura 2000-områder, så man stopper tilbagegangen for naturtyper og arter i det enkelte område. Natura 2000-planen indeholder en basisanalyse af områdets aktuelle naturtilstand og trusler, mål for naturtilstanden og et indsatsprogram. Natura 2000-plan kan findes på Naturstyrelsens hjemmeside.</p>
Natura 2000-handleplan	<p>Natura 2000-planen udmøntes i handleplaner. En kommune skal således udarbejde en handleplan for, hvordan Natura 2000-planen vil blive realiseret inden for kommunens geografiske område på land og kystnære områder. Kommunen skal efterfølgende sikre, at handleplanen gennemføres. På tilsvarende måde har Naturstyrelsen ansvaret for at udarbejde og gennemføre handleplaner for de skovbevoksede, fredskovspligtige arealer.</p>
Offentlige lodsejeres drifts- og plejeplaner	<p>Offentlige lodsejere har mulighed for selv at udarbejde drifts- og plejeplan som opfølgning på en Natura 2000-plan. I Natura 2000-handleplanen skal der være resuméer af de offentlige lodsejeres drifts- og plejeplaner.</p>

Invasive arter	Invasive arter dækker over plante- og dyrearter, der af mennesket er blevet flyttet fra en del af verden til en anden og her påvirker hjemmehørende arter negativt. Et almindeligt brugt eksempel er kæmpebjørneklo, som er ført til Danmark fra Kaukasus og nu giver problemer i eksempelvis moser, hvor den udkonkurrerer hjemmehørende plantearter.
Skovnaturtypebevarende drift og pleje	<p>I Natura 2000-tilskudsordning for skov er den skovnaturtypebevarende drift og pleje defineret på følgende måde:</p> <p>Alle arealer omfattes af en basissikring med følgende indhold:</p> <ul style="list-style-type: none"> • Vedvarende skovdække • Ved skovdrift skal de karakteristiske træarter for skovnaturtypen fremmes • Ved foryngelse skal der anvendes en naturvenlig foryngelse • Ingen gødskning, kalkning eller kemisk bekæmpelse • Uforstyrret jordbund på mindst 2/3 af arealet • Ingen øget afvanding • Bevaring af eksisterende dødt ved og træer med hulheder • Plejeret til handleplan-myndigheden til bekæmpelse af arter, der optræder invasivt <p>Som minimum skal alle arealer i tilstandsklasse 1 omfattes af en supplerende sikring med én eller flere af følgende tiltag:</p> <ul style="list-style-type: none"> • Bevaring af store træer til død og henfald • Bekæmpelse af invasive arter • Etablering af naturlige vandstandsforhold • Forberedelse til skovgræsning
Urørt skov	<p>I Natura 2000-tilskudsordning for skov omfatter udlæg til urørt skov følgende restriktioner:</p> <ul style="list-style-type: none"> • Ingen skovdrift • Ingen fjernelse af levende eller døde træer • Ingen gødskning, kalkning eller kemisk bekæmpelse • Ingen forstyrrelse af jordbunden • Ingen oprensning eller nygravning af grøfter • Plejeret til handleplan-myndigheden til bekæmpelse af arter, der optræder invasivt

Bilag 6: Tilskudsmuligheder

Nedenstående er uddrag fra NaturErhvervsstyrelsens hjemmeside om tilskudsordningerne:
<http://2.naturerhverv.fvm.dk/tilskudsmuligheder.aspx?ID=79818>

Med baggrund i Grøn Vækst udbyder NaturErhvervsstyrelsen under Landdistriktsprogrammet følgende fire tilskudsmuligheder i Natura 2000-områderne:

Pleje af græs- og naturarealer

Natura 2000-projekter:

* Rydning af tilgroede arealer

* Forberedelse til afgræsning

* Etablering af naturlige vandstandsforhold (hydrologiprojekter)

Pleje af græs- og naturarealer er et løbende arealtilskud, mens de tre andre er tilskud til investeringer og betegnes Natura 2000-projekter. Tilskud skal søges af den enkelte lodsejer.

Tilskud til pleje af græs- og naturarealer

Den ekstensive drift skal bidrage til at skabe attraktive levesteder for vildtlevende dyr og skabe grobund for truede plantearter.

Man kan søge tilskud til ekstensiv pleje af græs- og naturarealer ved afgræsning eller slæt. Tilsagnets løbetid er fem år. Tilskuddets størrelse for 2012 er endnu ikke fastlagt. Det er muligt at søge et ekstra tillæg til særlig fuglevenlig drift i specielt udpegede områder. På særligt værdifulde og svært tilgængelige områder kan man få et forhøjet tilskud til afgræsning, men der er kun få af disse arealer i Danmark.

Man skal sørge for, at de marker, man får tilskud til, bliver plejet i henhold til tilsagnets betingelser. I forhold til afgræsning betyder det, at der skal være et efter forholdene afpasset græsningstryk, så plantedækket kan fremtræde tæt og lavt den 31. august hvert år. Marken skal fremstå velplejet, uden at den er overgræsset. Plantedækket må ikke ødelægges. Eventuel slæt skal tages mellem 21. juni og 31. august.

Man må ikke bruge gødning, pesticider eller tilskudsfodre dyrene på de marker, man får tilskud til. Man må ikke jordbehandle markerne i tilsagnsperioden.

Natura 2000-projekter

I forbindelse med Grøn Vækst aftalen blev det besluttet, at der skal være en målrettet indsats i Natura 2000-områderne. Indsatsen sker i form af tilskud til naturpleje og forvaltning af private og statslige Natura 2000-arealer.

Denne projektstøtteordning skal medvirke til at få ryddet værdifulde arealer, som er under tilgroning. Det skal ligeledes være muligt at forberede arealer til afgræsning, som på nuværende tidspunkt ikke kan afgræsses pga. manglende hegn eller drikkevandsforsyning.

Ansøgere kan være private lodsejere, private virksomheder, offentlige virksomheder, fonde, foreninger, organisationer, offentlige institutioner og kommunale fællesskaber.

Rydning af tilgroede arealer

Man kan søge om tilskud til at rydde træer og buske på tilgroede arealer og til at fjerne materialet fra arealet. Af hensyn til ynglende fugle skal rydningen gennemføres i tidsrummet fra den 15. juli til og med den 31. marts.

Forberedelse til afgræsning

Man kan søge om tilskud til nyt hegn, elforsyning, vandingsfaciliteter og fangfolde. En ansøgning skal som minimum omfatte tilskud til hegn eller drikkevandsforsyning, dvs. man kan ikke alene søge om tilskud til en elforsyning eller fangfold. Man kan opnå 100 procent i tilskud til de udgifter, som er direkte relateret til projektet.

Tilskud til etablering af naturlige vandstandsforhold (hydrologiprojekter)

Reglerne er endnu ikke på plads. I 2012 forventes der én ansøgningsrunde for hydrologiprojekter.

Læs mere om mulighederne for tilskud på NaturErhvervsstyrelsens hjemmeside:

<http://2.naturerhverv.fvm.dk/tilskudsmuligheder.aspx?ID=79818>