

# Miljøgodkendelse uden nye vilkår af Fuldskala- forsøg med Super Carrot 2026-27

For:  
International N&H Denmark ApS



# MILJØGODKENDELSE

uden nye vilkår af fuldskalaforsøg med Super Carrot  
2026-27

Ref. JONMU /TIKOL

## For:

### International N&H Denmark ApS

Adresse: Tårnvej 25, 7200 Grindsted.  
Matrikel nr.: 2 bk og del af 7m, Grindsted By, Grindsted  
CVR-nummer: 11350356  
P-nummer: 1003073542  
Listepunkt nummer: 4.1 (b)  
J. nummer: 2026 - 43568

## Miljøgodkendelsen omfatter:

International N&H Denmark ApS, søger om midlertidig godkendelse til fuldskalaforsøg med produktet Super Carrot. International N&H Denmark ApS, har tidligere fået godkendelse til fuldskalaforsøg med Super Carrot i 2023 jf. miljøgodkendelse af den 29. august 2023. Fuldskalaforsøgene vil fortsat blive udført på virksomhedens Natamax Fermentering og Recovery anlæg.

29. maj 2026

Godkendt: Jonathan Munck

Annonceres den 29. maj 2026

Klagefristen udløber den 26. juni 2026

Søgsmålsfristen udløber den 30. november 2026

Godkendelsen udløber den

Revurdering påbegyndes når EU-kommissionen har offentliggjort en BAT-konklusion i EU-tidende, der vedrører virksomhedens hovedlistepunkt.

## Indholdsfortegnelse

|           |  |           |
|-----------|--|-----------|
| <b>1.</b> | <b>Indledning</b>                          | <b>2</b>  |
| <b>2.</b> | <b>Afgørelse og vilkår</b>                 | <b>3</b>  |
| <b>3.</b> | <b>Vurdering og bemærkninger</b>           | <b>4</b>  |
| 3.1       | Begrundelse for afgørelse                  | 4         |
| 3.2       | Vurdering                                  | 4         |
| 3.2.1     | Planforhold og beliggenhed                 | 4         |
| 3.2.2     | Miljøforhold                               | 5         |
| A         | Indretning af drift                        | 5         |
| B         | Luftforurening                             | 6         |
| C         | Lugt                                       | 6         |
| D         | Spildevand, overfladevand mv.              | 6         |
| E         | Støj                                       | 6         |
| F         | Affald                                     | 6         |
| G         | Jord- og grundvand                         | 7         |
| H         | Til og frakørsel                           | 7         |
| I         | Driftsforstyrrelser og uheld               | 7         |
| J         | Risiko/forebyggelse af større uheld        | 7         |
| K         | Bedste tilgængelige teknik                 | 7         |
| 3.3       | Udtalelser/høringssvar                     | 8         |
| 3.3.1     | Udtalelse fra andre myndigheder            | 8         |
| 3.3.2     | Udtalelse fra virksomheden                 | 9         |
| <b>4.</b> | <b>Forholdet til loven</b>                 | <b>10</b> |
| 4.1       | Lovgrundlag                                | 10        |
| 4.1.1     | Miljøgodkendelse                           | 10        |
| 4.1.2     | Listepunkt                                 | 10        |
| 4.1.3     | Basistilstandsrapport                      | 10        |
| 4.1.4     | BAT  | 10        |
| 4.1.5     | Revurdering                                | 11        |
| 4.1.6     | Risikobekendtgørelse                       | 11        |
| 4.1.7     | Miljøvurderingsloven                       | 11        |
| 4.1.8     | Habitatbekendtgørelsen                     | 11        |
| 4.2       | Øvrige gældende godkendelser og påbud      | 11        |
| 4.3       | Tilsyn med virksomheden                    | 11        |
| 4.4       | Offentliggørelse og klagevejledning        | 12        |
| 4.5       | Liste over modtagere af kopi af afgørelsen | 13        |

## Bilag

- Bilag A. Ansøgning om miljøgodkendelse
- Bilag B. Kort over virksomhedens beliggenhed i 1:25.000
- Bilag C. Plantegning, lokalplan og Natura 2000 områder
- Bilag D. Lovgrundlag
- Bilag E. Afgørelse om basistilstandsrapport
- Bilag F. Høringsudtales fra Billund Kommune.

# 1. Indledning

International N&H Denmark ApS, Tårnvej 25, 7200 Grindsted fremstiller tilsætningsstoffer til fødevarer ved kemisk og biologiske processer, herunder ved fermentering.

Det ansøgte projekt er tidligere godkendt, som midlertidig miljøgodkendelse af 29. august 2023. Virksomheden ønsker at gennemføre fuldskalaforsøg med Super Carrot igen fra 2026 til 2027. Fuldskalaforsøgene skal fortsat køre på virksomhedens Natamax Fermentering og Recovery anlæg. Der vil ikke være ændringer af proces, råstoffer og hjælpestoffer i forhold til tidligere godkendelse. Projekt bliver udført over 12 batches fordelt på 3 kampagner. En fuld batch, fermentering og oprensning tager ca. en uge. Virksomheden vil ikke producere Natamax mens forsøgs-kørslerne er igangsat, men vil fortsat producere Natamax imellem forsøgskørslerne.

I forbindelse med ansøgning, har virksomheden implementere enkelte ændringer.

- Forbedring i forhold til udbytte af produkt.
- Udskiftning af midlertidige opbevarings installationer, til eksisterende permanente installationer.
- Udskiftning af midlertidigt køleanlæg til eksisterende interne anlæg.

Virksomheden forventer, at have ca. 2 ekstra lastbilkørsler om ugen i forhold til produktion af Natamax. Det vurderes, at den ekstra kørsel ikke vil lede til en øget, målbar støjmission fra virksomheden.

Det ansøgte projekt, vil ikke give anledning til en væsentlig risiko for jord- og grundvandforurening. Ej vil det give anledning til væsentlige emissioner til luften, da der hovedsageligt bliver udledt vanddamp under processen.

Det ansøgte projekt vil ikke påvirke omkringliggende Nature-2000, §3 natur eller arter.

Miljøstyrelsen har truffet afgørelse om, at der ikke skal udarbejdes basistilstandsrapport i forbindelse med det ansøgte projekt. Afgørelsen er vedlagt i bilag E.

Miljøstyrelsen vurderer samlet set, at det ansøgte projekt kan drives uden væsentlige gener for omgivelserne, når driften sker i overensstemmelse med miljøgodkendelsen og det oplyste i miljøansøgningen vedlagt i bilag A.

## 2. Afgørelse og vilkår

På grundlag af oplysningerne i bilag A, ansøgning om miljøgodkendelse, godkender Miljøstyrelsen hermed Fuldskalaforsøg med Super Carrot i Natamax Fermentering og Recovery 2026-27.

Miljøgodkendelsen meddeles i henhold til § 33, stk. 1, i miljøbeskyttelsesloven. Godkendelsen gives som et tillæg til revurdering af miljøgodkendelse af den 1. maj 2026. Da det vurderes at de gældende vilkår for virksomheden er tidssvarende og tilstrækkelige i forhold til det ansøgte projekt meddeles der ikke nye yderligere vilkår.

Den godkendte aktivitet er som udgangspunkt retsbeskyttet i en periode på 8 år fra afgørelsens dato – i praksis til godkendelsen udløber ultimo 2027. Afgørelsen tages op til revurdering i overensstemmelse med reglerne i miljøbeskyttelseslovens § 41a, stk. 2 og stk. 3, herunder når EU-Kommissionen har offentliggjort en BAT-konklusion i EU-Tidende, der vedrører virksomhedens hovedlistepunkt.

# 3. Vurdering og bemærkninger

## 3.1 Begrundelse for afgørelse

### *Miljøpåvirkning*

Emission til luft for det ansøgte projekt vil hovedsageligt være vanddampe, CO<sub>2</sub>, O<sub>2</sub> og N<sub>2</sub>. Vanddampene vil have spor af ammoniak.

Projektet vil medføre 2 ekstra lastbilkørsler i forhold til Natamax produktionen. Miljøstyrelsen vurderer, at projektets ikke vil øge virksomhedens støj-emission væsentlig.

Det ansøgte projekt vil udlede 1500 m<sup>3</sup> mere spildevand end Natamax produktionen. Spildevandet ledes til rød kloak og videre til Billund Vand & Energi A/S.

Fuldskalaforsøgene forventes at producere 700 m<sup>3</sup> mindre affald (biomasse og gulerodsrester) end ved produktionen af Natamax. Affaldet bliver transporteret til Billund Vand & Energi A/S.

### *Habitat og planforhold*

Det ansøgte projekt vil ikke give anledning til øget emission. Miljøstyrelsens vurderer at det ansøgte projekt kan drives på stedet uden det indebære en forringelse af nærliggende vandområder, naturtyper og levested for arter tilknyttet nærliggende område.

### *BAT*

Miljøstyrelsen vurderer, at virksomheden har redegjort og forholdt sig til de BREF-dokumenter og BAT-konklusioner virksomheden er omfattet af. Miljøstyrelsen vurderer at virksomheden har gjort de nødvendige foranstaltninger for at det ansøgte projekt forebygger og begrænser forurening.

## 3.2 Vurdering

### 3.2.1 Planforhold og beliggenhed

#### *Beliggenhed*

International N&H Denmark ApS, Tårnvej 25, 7200 Grindsted er beliggende i et område der er omfattet af Billund Kommunes kommuneplan for 2025-2037, rammeområde 1.E.6, der udlægger området til virksomheder omfattet af miljøklasse 5-7. Virksomhedens beliggenheden er ligeledes omfattet af lokalplan 139(2006), der udlægger området til erhvervsområde for virksomheder, hvor der er stillet særlige krav til beliggenheden.

Billund Kommune har i forbindelse med ansøgningen udtalt, at det ansøgte projekt vurderes, til at kunne udføres, uden at være i konflikt med kommuneplan, lokalplan og plangrundlaget. Endvidere vil det ansøgte projekt ikke påvirke efterlevelsen af vandområde- og naturplanner.

#### *Naturtyper*

Nærmeste Natura 2000 område (N85, hedeområde ved Store Råbjerg) ligger med en afstand på ca. 5 km til virksomheden. N85 er et habitatområde og et fuglebeskyttelsesområde.

Nærmeste § 3-natur i henhold til naturbeskyttelseslovens § 3 er Tronsøen, der ligger vest for virksomheden, med en afstand på 200 m. Da projektet ikke medfører udledning til recipienten eller deposition vurderes det, at projektet ikke vil have en påvirkning på dette.

#### *Grundvand*

Virksomheden ligger i område med drikkevandsinteresse. Da projektet ikke omfatter nedgravning af tanke eller oplag af kemikalier udenfor, vurderer Miljøstyrelsen at det ansøgte projekt ikke vil påvirke jord og grundvand.

### **3.2.2 Miljøforhold**

#### **A Indretning af drift**

Fuldskalaforsøgene med Super Carrot foregår på Natamax Fermentering og Recovery anlæg. Under fuldskalaforsøgene vil produktionen af Natamax henstilles. Mellem forsøgskørslerne vil produktion af Natamax fortsætte. Der vil i forbindelse med opstart og nedlukning af Natamax produktion og forsøgskørslerne foretages CIP, der dermed forøge mængden af spildevand.

Projektet vil indføre enkelte midlertidige ændringer til Natamax Fermentering og Recovery anlæg. I fermenteringsområdet indsættes et midlertidigt filter på røret fra fermentering til høsttanken i Recovery bygningen.

I Recovery bygningen installeres der midlertidigt

- Inddamper
- Kondensatbeholder
- Transportable kolonner med aktivt kul
- Checkfiltre
- Køleeksler

## **B Luftforurening**

Der fastsættes ikke yderligere emissionsgrænser for projektet, da produktionens emission hovedsageligt vil være små mængder CO<sub>2</sub>, O<sub>2</sub>, N<sub>2</sub> og spor af ammoniak.

### *Fermenteringens anlæg*

Udsugning fra blandetanken ledes til afkast U140. Udsug fra fermenteringstanken ledes over til et coaleskfilter i afkast CU131, hvor der tilbageholdes aerosoler.

### *Recovery anlæg*

Udsug fra høsttank ledes til afkast U150 og øvrige udsug under oprensning ledes til CIP tank og afkast T158.

Virksomheden skal stadig overholde de gældende emissionsgrænser jf. vilkår C3, revurdering af miljøgodkendelse af 1. maj 2026.

## **C Lugt**

Der forventes ingen lugtgener i forbindelse med forsøgene.

Virksomheden skal fortsat overholde de gældende lugtvilkår jf. D1-D3, revurdering af miljøgodkendelse af 1. maj 2026.

## **D Spildevand, overfladevand mv.**

Det ansøgte projekt forventes at forøge spildevandsmængden fra 94 m<sup>3</sup> til 150m<sup>3</sup> pr. uge ifht. Natamax produktion. Den maksimale stigning vil være 70 m<sup>3</sup> pr. uge pga. behov for CIP i Natamax Recovery anlægget. Alt spildevand vil blive ledt i rød kloak og til Billund Vand & Energi A/S.

## **E Støj**

Virksomheden har fjernet deres midlertidige køleanlæg, opstillet i forbindelse med ansøgningen i 2023 og vil fremadrettet benytte sig af et af deres permanente køleanlæg. Fuldskalaforsøgene giver anledning til 2 ekstra kørsler om ugen. Da kørslerne ikke giver anledning til en væsentlig påvirkning af virksomhedens støjemission, sættes der ikke yderligere støjvilkår. Virksomheden skal fortsat overholde de gældende støjgrænser jf. F1 i Revurdering af miljøgodkendelse af 1. maj 2026.

## **F Affald**

Det forventes at det ansøgte projekt vil producere ca. 15 m<sup>3</sup> affald (biomasse og gulerodsrester) pr. batch. Affaldet opsamles separat og bliver transporteret til biogasproduktion ved Billund Vand & Energi A/S.

Brugt aktivt kul, ca. 2 container pr. batch sendes retur til leverandøren, andet brugt emballage, bortskaffes i henhold til eksisterende affaldsordninger.

## **G Jord- og grundvand**

Fuldskalafor søgene produceres i eksisterende anlæg. Slutproduktet opbevares inde i Recovery bygningen og overskydende glukose opbevares i eksisterende tankanlæg. Første ansøgte af 29. august iførte et klassificeret stof jf. CLP dette vil forsat blive anvendt i Super Carrot forsøgene. Produktet er på pulverform, det opbevares indendørs og anvendes i en relativ lille mængde. Stoffet er mærket med: farlig ved indtagelse, forårsager hudirritation, forårsager alvorlig øjenirritation. Stoffet vurderes ikke til at kunne udgøre en fare for jord- og grundvand. Øvrige nye råvarer og slutprodukt er ikke klassificerede stoffer.

## **H Til og frakørsel**

Det ansøgte projekt forventes at generere 2 ekstra lastbilkørsel om ugen. Der sættes ikke nye vilkår, da det vurderes, at virksomhedens støjmission ikke påvirkes af den ekstra kørsel.

## **I Driftsforstyrrelser og uheld**

Virksomheden har i ansøgningen gennemgået evt. driftsforstyrrelse, uheld og foranstaltninger til at begrænse mulige uheld. Virksomheden har procedure for spild/udslip. Derfor sættes der ikke yderligere vilkår.

## **J Risiko/forebyggelse af større uheld**

International N&H Denmark ApS er vurderet som risikovirksomhed. Fuldskalafor søgene udføres på et risikoanlæg, men benytter ikke råvare/hjælpestoffer som er omfattet af risikobekendtgørelsen. Risikomyndigheden er tidligere hørt ifm. Miljøgodkendelsen af 29. august 2023. Her havde risikomyndigheden ingen bemærkninger. Da der i ansøgningen ikke ændres på produktion, råvare/hjælpestoffer eller placering, vurderer Miljøstyrelsen, at der ikke skal stilles yderligere krav til risiko/forebyggelse af større uheld.

## **K Bedste tilgængelige teknik**

Virksomheden er omfattet af følgende BREF'er og BAT-konklusioner.

- Spildevands- og luftrensning og dertil hørende styringssystemer i den kemiske industri (CWW, Common wastewater and waste gas treatment/management systems in the chemical sector, 2016)
- Spildgasser i den kemiske sektor (WGC, Common waste gas management and treatment systems in the chemical sector, 2016)
- Produktion af organiske finkemikalier (OFC, Manufacture of organic fine chemicals, 2006)
- Emissioner fra oplagring (Emissions from storage)

- Energieffektivitet (Energy efficiency)
- Industrielle kølesystemer (Industrial cooling systems)

Virksomheden har i forbindelse med ansøgte projekt, haft særlig fokus på BREF'en "Produktion af organiske finkemikalier" kapitel 5.1.2 der omhandler "minimering af miljøpåvirkning," punkt 18 og 35-37 jf. ansøgningen.

Under fermentering vil  $MnSO_4$  benyttes, som er et stof der er listet på LOUS listen. Da stoffet indgår som mikronæringsstof til mikroorganismene, vil det ikke være muligt for virksomheden at substituere dette.

I forbindelse med revurdering af miljøgodkendelse af 1. maj 2026, har virksomheden redegjort for BREF og tilhørende BAT-konklusioner. Miljøstyrelsen vurderer at virksomheden lever op til BAT-konklusionerne på Natamax Fermentering og Recovery anlæggende.

### 3.3 Udtalelser/høringssvar

#### 3.3.1 Udtalelse fra andre myndigheder

Miljøstyrelsen har d. 4 maj 2026, hørt Billund Kommune i forbindelse med sagen.

Billund kommune har følgende bemærkninger til spildevand:

#### ***Spildevandsforhold***

*Fra de 2 involverede afdelinger planlægges i projektperioden (2026-2027) afledt følgende mængder spildevand:*

1. *Fermenteringsafdelingen:*
  - *Afledning i alt ca. 40m<sup>3</sup> pr. batch*
  - *For perioden 2026-2027 forventes 12 batches – svarende til 480 m<sup>3</sup>.*
2. *Recoveryafdelingen:*
  - *Afledning i alt ca. 151m<sup>3</sup> pr. batch\**
  - *For perioden 2026-2027 forventes 12 batches – svarende til 1812 m<sup>3</sup>.*

*\*Afledningen er øget med 17 m<sup>3</sup> pr. batch i forhold til ansøgningen fra 2023. Dette skyldes at en udledningskilde, som omfatter vand anvendt til befugtning og skyl af kulfiltre, blev overset i 2023.*

Samlet afledning - konsekvenser:

Af IFF's supplerende oplysninger pr. e-mail den 01-05-2026 fremgår, at Super Carrot 2026-projektet samlet set giver anledning til en merudledning på ca. 1500 m<sup>3</sup> set i forhold til "normal" Natamax produktion.

Merudledningen over den planlagte projektperiode på ca. 1,5 år med i alt 12 batches fordelt over 3-4 kampagner, ses umiddelbart en risiko for manglende overholdelse af tilslutningstilladelsens krav til afledt spildevandsmængde på 850 m<sup>3</sup>/døgn.

Af virksomhedens 2025-årsrapport for egenkontrol fremgår kontrolværdier på indtil 692 m<sup>3</sup>/døgn (januar 2025) mens der for de seneste 2 ordinære spildevandsundersøgelser og rapporteringer for april måned 2026 (AR-26-CA-26032144-01 og AR-26-CA-26032146-01) er registreret afledte spildevandsmængder på 850 og 899 m<sup>3</sup>.

Virksomheden bør sikre, at den forøgede afledning af spildevand fra Super Carrot 2026-projektet styres effektivt, så manglende kravoverholdelse hvad angår afledt spildevands-mængde undgås.

Spildevandskvalitet:

Af virksomhedens 2025-årsrapport fremgår, at virksomheden har udfordringer med overholdelse af kravværdi for chlorid 400 mg/l (max 500 mg/l indtil 01-06-2026). På møde den 06-05-2026 har virksomheden meddelt, at virksomheden vil ansøge om midlertidig forhøjelse af kravværdi til max 500 mg/l, gældende indtil 01-07-2027.

Virksomheden bør sikre, at Super Carrot 2026-projektet ikke bidrager til manglende overholdelse spildevandstilladelsens kravværdier, herunder kravværdi for chlorid.

Miljøstyrelsens bemærkning til Billund Kommunes høringssvar:

Miljøstyrelsen tager Billund Kommunes bemærkning om spildevand til efterretning. Da det er Billund Kommune, der er myndighed for tilslutningstilladelse og det ansøgte projekt i Natamax Fermentering og Recovery anlæg kun leder spildevand til rødt kloaksystem, som leder til Billund Vand & Energi A/S, vælger Miljøstyrelsen ikke at sætte yderligere vilkår spildevand.

Billund Kommunes fulde bemærkning til det ansøgte projekt er vedhæftet i bilag F.

### **3.3.2 Udtalelse fra virksomheden**

International N&H Denmark ApS har den 26. maj 2026 modtaget udkast til miljøgodkendelsen. Virksomheden har den 28. maj 2026 skrevet til miljøstyrelsen, at de ikke har nogle bemærkninger til udkastet.

## 4. Forholdet til loven

### 4.1 Lovgrundlag

Der er i afgørelsen anvendt populærnavne for love og bekendtgørelser mv. En oversigt over det anvendte lovgrundlag findes i bilag D.

#### 4.1.1 Miljøgodkendelse

Miljøgodkendelsen gives i henhold til § 33 stk. 1, i Miljøbeskyttelsesloven. Miljøgodkendelsen gives som tillæg til virksomhedens revurdering af miljøgodkendelse af 1. maj 2026 og gives under forudsætninger af, at vilkår i denne overholdes.

#### 4.1.2 Listepunkt

Hovedlistepunkt

4.1b Fremstilling af organiske kemikalier: Iltholdige kulbrinter som f.eks. alkohol, aldehyder, ketoner, kulstofsyrer, estere og blandinger af estere, acetater, ether, peroxider, epoxyharpikser. (s)

#### 4.1.3 Basistilstandsrapport

Der er den 11. marts 2015 udarbejdet en basistilstandsrapport for hele virksomheden. Der er udarbejdet et tillæg til basistilstandsrapporten den 21. december 2016 i forbindelse med ombygning af kedel fra fyring med kul til træflis og forrensning af kondensat. I forbindelse med nærværende afgørelse, har Miljøstyrelsen truffet afgørelse om, at der ikke skal udarbejdes en supplerende basistilstandsrapport for hele virksomheden, inkl. det ansøgte projekt.

Afgørelsen om basistilstandsrapport er vedlagt som Bilag E og kan påklages i forbindelse med klage over denne miljøgodkendelse.

#### 4.1.4 BAT

Virksomheder, der forurener, skal ifølge miljøbeskyttelsesloven begrænse forureningen, så det svarer til de bedste tilgængelige teknikker. På engelsk "Best Available Techniques" eller BAT.

EU beslutter miljøkravene til de europæiske virksomheder ud fra, hvad der kan opnås med BAT. Miljøkravene bliver formuleret som BAT- konklusioner og indgår i de såkaldte BREF-dokumenter, som står for "BAT reference documents".

BREF-dokumenterne bliver revideret hvert 8. år, så nye teknikker kan blive del af lovgivningen.

BREF dokumenternes miljøkrav omfatter virksomhedernes udledninger og brug af ressourcer. BREF-dokumenterne er – jf. direktivet for industrielle emissioner

(["direktivet for industrielle emissioner"](#)) (IED), som trådte i kraft i Danmark den 7. januar 2013 – bindende for virksomhederne, som får indarbejdet kravene i deres miljøgodkendelse. Virksomheder har pligt til at overholde de nye krav senest 4 år efter offentliggørelsen af BAT-konklusionerne.

#### **4.1.5 Revurdering**

Revurdering påbegyndes når EU-kommissionen har offentliggjort en BAT-konklusion i EU-tidende, der vedrører virksomhedens hovedlistepunkt, eller senest inden 8-10 år.

#### **4.1.6 Risikobekendtgørelse**

Virksomheden er omfattet af risikobekendtgørelsen. Det ansøgte projekt udføres på et risikoanlæg, men der indgår ikke risikostoffer. Risikomyndighederne er hørt i sagen i forbindelse med den første godkendelse af fuldskalaforsøg. Risikomyndigheden havde ingen bemærkninger til sagen.

#### **4.1.7 Miljøvurderingsloven**

Miljøstyrelsen har ikke modtaget en ansøgning fra International N&H Denmark ApS i henhold til § 18 i miljøvurderingsloven. Miljøstyrelsen har taget dette til efterretning.

#### **4.1.8 Habitatbekendtgørelsen**

Projektet kan ikke påvirke Natura 2000 områder eller bilag IV arter idet projektet hverken medfører depositioner, udledninger eller andre påvirkninger, der kan nå områderne eller påvirke arterne. For vurdering se afsnit 3.2.1

### **4.2 Øvrige gældende godkendelser og påbud**

Vilkår i følgende afgørelser gælder stadig:

01.05.2026 Revurdering af miljøgodkendelse

### **4.3 Tilsyn med virksomheden**

Miljøstyrelsen er tilsynsmyndighed for virksomheden jf. Miljøbeskyttelseslovens § 66, inkl. direkte udledning af spildevand.

## 4.4 Offentliggørelse og klagevejledning

Miljøstyrelsens afgørelse offentliggøres udelukkende digitalt. Materialet kan tilgås på [www.mst.dk](http://www.mst.dk).

Offentligheden har adgang til sagens øvrige oplysninger med de begrænsninger, der følger af lovgivningen.

Følgende kan klage over afgørelsen til Miljø- og Fødevareklagenævnet

- afgørelsens adressat
- enhver, der har en individuel, væsentlig interesse i sagens udfald
- kommunalbestyrelsen
- Styrelsen for Patientsikkerhed
- landsdækkende foreninger og organisationer i det omfang, de har klageret over den konkrete afgørelse, jf. miljøbeskyttelseslovens §§ 99 og 100.
- lokale foreninger og organisationer, der har beskyttelse af natur og miljø eller rekreative interesser som formål, og som har ønsket underretning om afgørelsen, jf. miljøbeskyttelseslovens § 100, stk. 1.

Hvis du ønsker at klage over denne afgørelse, kan du klage til Miljø- og Fødevareklagenævnet. Du klager via Klageportalen, som du finder et link til på forsiden af [www.naevneneshus.dk](http://www.naevneneshus.dk). Klageportalen ligger på [www.borger.dk](http://www.borger.dk) og [www.virk.dk](http://www.virk.dk). Du logger på [www.borger.dk](http://www.borger.dk) eller [www.virk.dk](http://www.virk.dk), ligesom du plejer, typisk med Mit-ID.

Klagen sendes gennem Klageportalen til Miljøstyrelsen. En klage er indgivet, når den er tilgængelig for Miljøstyrelsen i Klageportalen. Når du klager, skal du betale et gebyr på kr. 900 for private og kr. 1.800 for virksomheder og organisationer. Du betaler gebyret med betalingskort i Klageportalen.

Du kan læse mere om gebyrordningen og klage på Miljø- og Fødevareklagenævnets hjemmeside (<https://naevneneshus.dk/start-din-klage/miljoe-og-foedevareklagenævnet/>).

Miljø- og Fødevareklagenævnet afviser din klage, hvis du sender den uden om klageportalen, medmindre du er blevet fritaget for brug af klageportalen.

Hvis du ønsker at blive fritaget for at bruge klageportalen, skal du sende en begrundet anmodning til Miljø- og Fødevareklagenævnet via mail på [mfkn@naevneneshus.dk](mailto:mfkn@naevneneshus.dk). Nævnet afgør herefter, om du kan fritages for at bruge klageportalen. [Se betingelserne for at blive fritaget.](#)

Klagen skal være modtaget senest den 26. juni 2026.

### *Klage over afgørelsen om basistilstandsrapport*

Miljøstyrelsens afgørelse om basistilstandsrapport kan påklages sammen med klage over afgørelsen om miljøgodkendelse.

Følgende har mulighed for at klage over afgørelsen om basistilstandsrapport til Miljø- og Fødevareklagenævnet:

- afgørelsens adressat
- enhver, der har en individuel, væsentlig interesse i sagens udfald
- kommunalbestyrelsen
- Styrelsen for Patientsikkerhed

Fremgangsmåde og klagefrist fremgår ovenfor.

#### *Betingelser for miljøgodkendelsen mens en klage behandles*

Virksomheden vil kunne udnytte afgørelsen om miljøgodkendelse, mens Miljø- og Fødevareklagenævnet behandler en eventuel klage, medmindre nævnet bestemmer noget andet. Udnyttes afgørelsen indebærer dette dog ingen begrænsning for Miljø- og Fødevareklagenævnets mulighed for at ændre eller ophæve afgørelsen om miljøgodkendelse.

#### *Orientering om klage*

Hvis Miljøstyrelsen får besked fra Klageportalen om, at der er indgivet en klage over afgørelsen, orienterer Miljøstyrelsen virksomheden herom.

Miljøstyrelsen orienterer ligeledes virksomheden, hvis Miljøstyrelsen modtager en klage over afgørelsen fra en klager, som efter anmodning til Miljø- og Fødevareklagenævnet er blevet fritaget for at klage via Klageportalen.

Herudover orienterer Miljøstyrelsen ikke virksomheden.

#### *Søgsmål*

Hvis man ønsker at anlægge et søgsmål om afgørelsen ved domstolene, skal det ske senest 6 måneder efter, at Miljøstyrelsen har offentliggjort afgørelsen, jf. miljøbeskyttelseslovens § 101. På [www.domstol.dk](http://www.domstol.dk) findes vejledning om at anlægge en retssag ved domstolene.

## **4.5 Liste over modtagere af kopi af afgørelsen**

Billund Kommune  
Styrelsen for Patientsikkerhed  
Danmarks Naturfredningsforening  
Friluftsrådet

# **Bilag**

**Bilag A. Ansøgning om miljøgodkendelse**

**Bilag B. Kort over virksomhedens beliggenhed i 1:25.000**

**Bilag C. Plantegning, lokalplan og Natura 2000 områder**

**Bilag D. Lovgrundlag**

**Bilag E. Afgørelse om basistilstandsrapport**

**Bilag F. Høringsudtales fra Billund Kommune.**

**Gentagelse af fuldskalaforsøg af fuldskalaforsøg med Super Carrot i Natamax fermentering og Recovery.  
Version 21-05-2026**

Bilag 3 Oplysningskrav ved ansøgning om godkendelse af bilag 1-virksomhed, Bekendtgørelse 15. november 2021. 31 Nr. 2080.

**A. Oplysninger om ansøger og ejerforhold**

1) Ansøgerens navn, adresse, telefonnummer og e-mail.

*Anders L. Kirchheiner*

*Tårnvej 25*

*7200 Grindsted*

*Mobil: 51298182*

*[Anders.Lovenbalk.Kirchheiner@iff.com](mailto:Anders.Lovenbalk.Kirchheiner@iff.com)*

2) Virksomhedens navn, adresse og CVR- og P-nummer.

*International N&H Denmark ApS*

*Tårnvej 25*

*7200 Grindsted*

*CVR nr. 11350356*

*P-nr. 1003073542*

3) Navn, adresse og e-mail på ejeren af ejendommen, hvorpå virksomheden er beliggende eller ønskes opført, hvis ejeren ikke er identisk med ansøgeren.

4) Oplysning om virksomhedens kontaktperson: Navn, adresse, telefonnummer og e-mail.

*Karen Egebjerg*

*Tårnvej 25*

*7200 Grindsted*

*Mobil: 40351814*

*[Karen.Egebjerg@iff.com](mailto:Karen.Egebjerg@iff.com)*

**B. Oplysninger om virksomhedens art**

5) Virksomhedens listebetegnelse, jf. bilag 1 og 2, for virksomhedens hovedaktivitet og alle biaktiviteter.

*Listepunkt 4, "Kemisk industri" på bilag 1. Listepunktbetegnelsen kan specificeres nærmere som pkt. 4.1 "Fremstilling af organiske kemikalier, herunder iltholdige kulbrinter".*

6) Kort beskrivelse af det ansøgte projekt. Angivelse af om der er tale om nyanlæg eller om driftsmæssige udvidelser og/eller ændringer af bestående virksomhed. Hvis der er tale om udvidelse af en ikke tidligere godkendt virksomhed, som bliver godkendelsespligtig på grund af udvidelsen, skal der gives oplysninger om hele virksomheden inkl. udvidelsen.

*Den 29. august 2023 blev der givet tilladelse til "Fuldskalaforsøg med produktion af 200 tons Super Carrot (SC) i Natamax Fermentering og Recovery i 2023-24". Denne ansøgning søger om forlængelse af denne forsøgsperiode til og med 2027.*

*Den tidligere ansøgning og tilladelse indeholdt også en permanent tilladelse til opførsel af bygning til kemikalieoplag. Dette er fjernet fra denne ansøgning.*

*Processen er uændret men dog forbedret i forhold til udbytte, midlertidige opbevaringsområder er fjernet/omlagt til eksisterende permanente installationer og ekstern midlertidigt køleanlæg er omlagt til eksisterende interne anlæg.*

*Perioden til fuldskalaforsøg ønskes forlænget til ultimo 2027. Produktionen forgår i de to områder fermentering og recovery (oprensning).*

*En fuld batch, fermentering og oprensning tager en uge – Når første fermentering er pumpet til recovery kan den næste fermentering startes, mens oprensning af den første fermentering pågår.*

*Der planlægges udført op til 12 fermenteringer forventeligt fordelt i 3 kampagner i 2026-2027*

*Under udførelse af forsøgene vil der ikke blive produceret Natamax., men i perioderne mellem forsøgskørslerne produceres Natamax på normal vis.*

*Eksisterende anlægsdele der anvendes:*

- Tankgård ved Natamax Fermentering,
- Tanklager til biogasaffald ved Natamax Recovery,
- Råvareoplag
- Opbevaring af hjælpestoffer
- Tilberedning af vækstmedie

*SC-forsøgene udføres ved fermentering i Natamax Fermentering området, hvorefter det overføres til Natamax Recovery området for oprensning.*

*Den flydende SC- sirup færdiggøres eksternt og produkt/produktions ansvaret overgår til ekstern virksomhed.*

7) Vurdering af, om virksomheden er omfattet af bekendtgørelse om kontrol med risikoen for større uheld med farlige stoffer.

*Virksomheden er omfattet af bekendtgørelse om kontrol med risikoen for større uheld med farlige stoffer. Projektet medfører ikke anvendelse af risikostoffer og det vurderes, at ændringerne i opbevaring af råstoffer, og færdigvarer ikke ændrer på virksomhedens risikobillede. Under forsøgskørslerne er der ikke produktion af Natamax.*

8) Hvis det ansøgte projekt er midlertidigt, skal det forventede ophørstidspunkt oplyses.

*Forlængelsen af midlertidig produktion af Super Carrot er planlagt til at skulle udføres fordelt over 2026-2027. Første produktionsperiode forventes at være i begyndelsen af andet halvår 2026. Der forventes produktion af op til 12 batches. Ansøgning om permanent miljøtilladelse forventes indsendt i anden halvdel af 2026.*

### **C. Oplysninger om etablering**

9) Oplysning om, hvorvidt det ansøgte kræver bygnings- eller anlægsmæssige udvidelser og/eller ændringer.

*Forsøgsudstyr vil overvejende blive tilsluttet med slanger og være modul opbygget, så det kan fjernes igen. I fermenteringsområdet indsættes et filter på røret fra fermenteringen til høsttanken i Recovery. I Recovery bygningen anvendes nyt udstyr:*

- Inddamper
- Kondensatbeholder
- Transportable kolonner med aktivt kul
- Checkfilter
- Køleeksler

*Til forsøgene anvendes desuden relevant eksisterende udstyr i afdelingerne.*

*Der sker ingen bygningsmæssige ændringer i forbindelse med produktionen af Super Carrot.*

10) Forventede tidspunkter for start og afslutning af bygge- og anlægsarbejder og for start af virksomhedens drift.

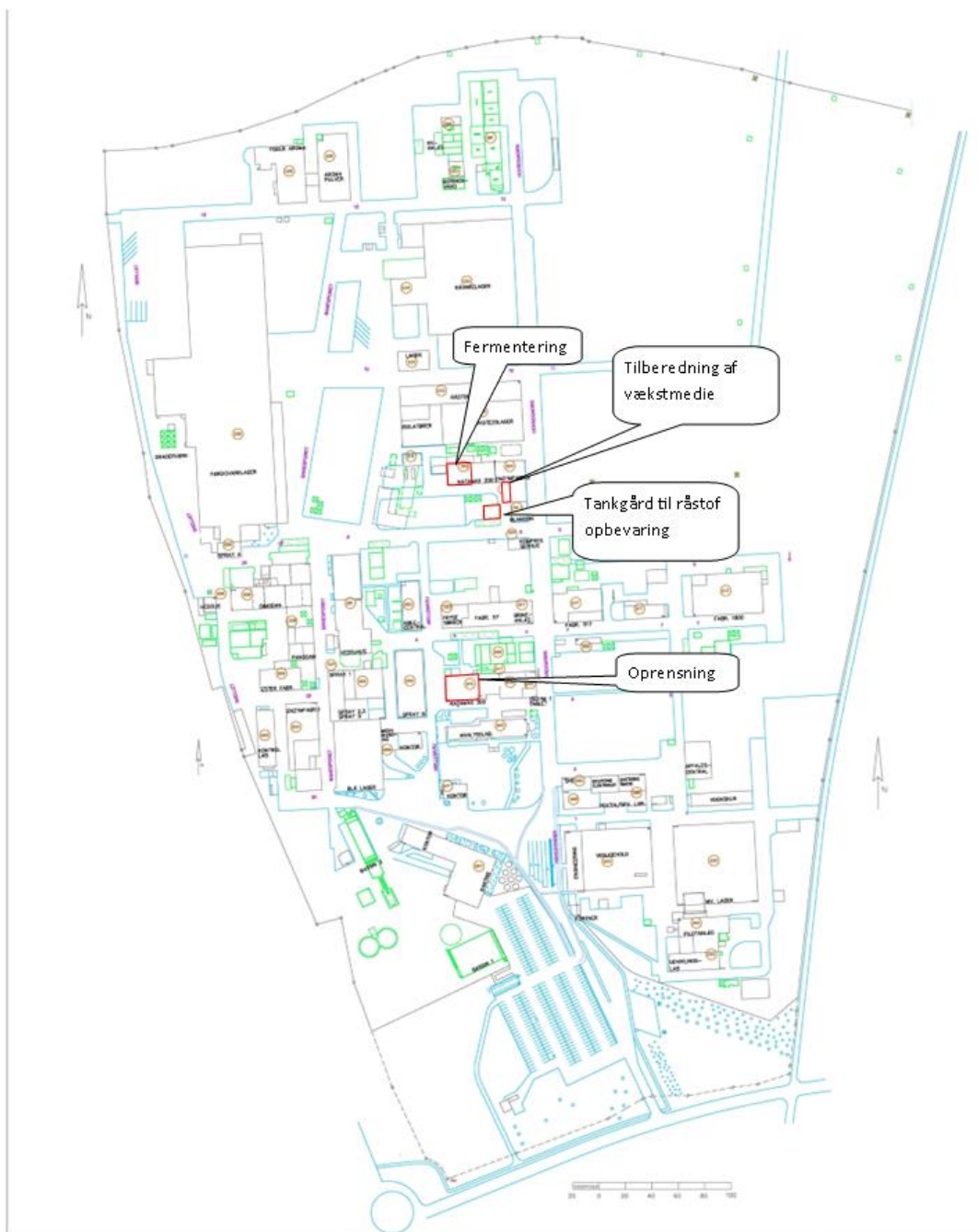
Hvis ansøgningen omfatter planlagte udvidelser eller ændringer, jf. miljøbeskyttelseslovens § 36, oplyses tillige den forventede tidshorizont for gennemførelse af disse.

*Der er ikke behov for bygge- og anlægsarbejde.*

### **D. Oplysninger om virksomhedens placering og driftstid**

11) Oversigtsplan i passende målestok med angivelse af virksomhedens placering i forhold til tilstødende og omliggende grunde. Planen forsynes med en nordpil.

*Placering på virksomhedsgrunden er angivet i nedenstående tegning.*



Figur 1: Virksomhedsoversigtstegning.

12) Oplysning om virksomhedens daglige driftstid. Der angives desuden driftstid og -tidspunkter for de enkelte forurenende anlæg og aktiviteter, herunder støjkluder, hvis de afviger fra den samlede virksomheds driftstid. Hvis virksomheden er i drift på lørdage eller søn- og helligdage, skal dette oplyses.

*Daglig drift 24 timer, 7 dage om ugen.*

13) Oplysninger om til- og frakørselsforhold samt en vurdering af støjbelastningen i forbindelse hermed.

*Til- og frakørselsforhold vil være uændret.*

*Under SC-forsøgene produceres der ikke Natamax og dermed vil der i forsøgsperioderne ikke være trafik fra Natamax produktionen. Nedenstående estimater er estimater for hvor meget øget trafik der vil være i forhold til hvis der blev afholdt normal Natamax produktion i perioderne.*





Figur 3: Oversigtstegning (Natamax recovery).

Hvis der foretages arbejde udendørs, angives placeringen af dette.

*Der udføres ikke udendørs arbejde.*

– Placering af skorstene og andre luftafkast.

*Udluftning fra kondensatbeholder og vakuumpumpe ved inddamper er placeret i 9 meters højde. På de næste sider er givet en oversigt og en tegning med placeringen.*

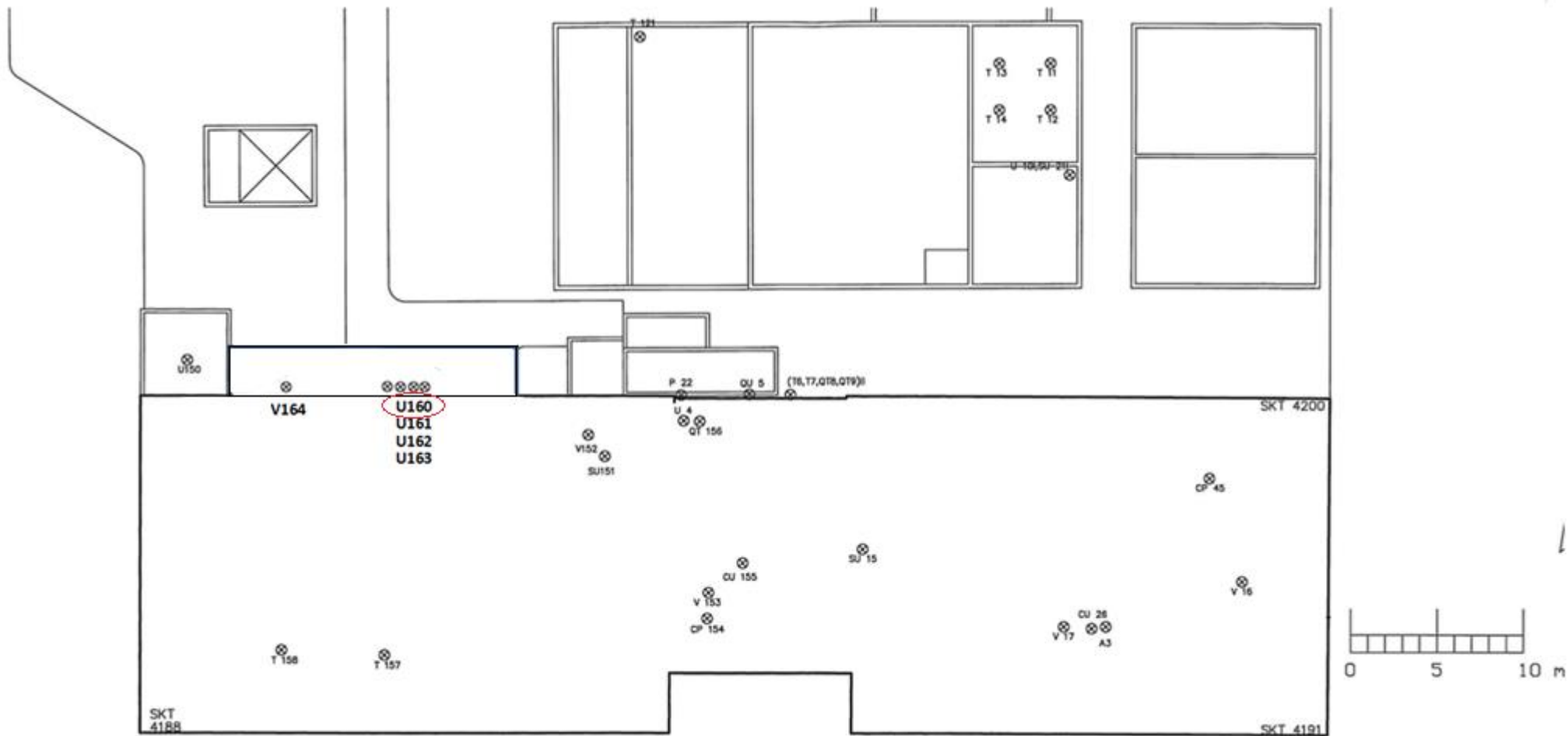
## Nye Super Carrot udluftninger

| Bogstaverne for afkasttyper er følgende:<br>A Vakuumpumpe<br>P Punktafsug<br>T Lagertanke<br>U Udluftning fra procesanlæg/forlag (typisk fortrængningsluft)<br>V Rumventilation (ren rumventillation er ikke medtaget i denne liste) |           |  |         | Bogstaverne for forureningsbegrænsende foranstaltninger er følgende:<br>C Støvfiler, støvcyklon, HEPA-filer<br>F Forbrændingsanlæg (f.eks. katalytisk forbrænding)<br>K Kulfilter<br>Q Kuldefælde<br>S Skrubber, vådvasker eller absorber |                                    |          |                      |                 |           |               |       |
|--|-----------|--|---------|---|------------------------------------|----------|----------------------|-----------------|-----------|---------------|-------|
| Område   | Afkastnr. | Beskrivelse  | Styring | Tilgang   | Flow m3/h                          | Emission | Bemærkninger         | Koordinater [m] | Højde [m] | Diameter [mm] | Kilde |
| Natamax Recovery   | U160      | Udluftning fra kondensattank og vakuumpumpe inddamper, nedad |         |   | begrænset kun målig ved evakuering | vanddamp | SC forsøgsproduktion | 310,0/202,6     | 9         | 40            |       |

Figur 4: Oversigt over nye afkast.

| Udluftninger Super Carrot fuldskala forsøgsproduktion (midlertidig ændring/ emission) |            |  |   |   |   |  |                 |           |               |
|---|------------|--|---|---|---|--|-----------------|-----------|---------------|
| Område  | Afkast nr. | Beskrivelse  | Styring   | Flow m3/h                               | Emission  | Bemærkninger   | Koordinater [m] | Højde [m] | Diameter [mm] |
| Natamax Fermentering  | CU131      | Afkast 100 m3 fermentor via coalesk filter der tilbageholder aerosoler | Renses efter hver batch                                 | 300 - 7500                              | Vanddampe   | ingen ændring fra natamax  | 303,0/360,0     | 18,5      | 600           |
| Natamax Fermentering  | ST122 H    | Udluftning ammoniaktank via vasker                                     |   | Fortrængning /emning                    | vanddamp/ spor af ammoniak  | ingen ændring fra natamax  | 327,5/326,3     | 9,5       | 50            |
| Natamax Fermentering  | T121       | Udluftning glukosesiruptank, nedad                                     |   | Fortrængning /emning                    | vanddamp  | ingen ændring fra natamax  | 329,5/327,3     | 7,5       | 70            |
| Natamax Fermentering  | U133       | Afkast 30 m3 fed- batch tank   |   | Fortrængning /emning                    | vanddamp i forb. med sterilisering af tank                                | ingen ændring fra natamax  | 309,0/354,0     | 16,6      | 100           |
| Natamax Fermentering  | U139       | 15 m3 blander  | Blandingens ved stuetemperatur                          | Fortrængning /emning                    | Vanddamp  | ingen ændring fra natamax  | 345,4/341,5     | 16,6      | 125           |
| Natamax Recovery  | U150       | Udluftning høsttank  | Der er kun emission i forb. med overpumpning af ferment | fortrængning                            | vanddamp  | ingen ændring  | 299,2/205,0     | 10        | 100           |
| Natamax Recovery  | T158       | Udluftning fra CIP tank, nedad   |   | Fortrængning /emning samt vacuum afkast | vanddampe og spor af ammoniak og ikke kondenser bare gasser CO2, O2 / N2) | Eksisterende afkast QTU156 bibeholdes til IPA lagertanke<br><br>Øvrige tankudluftninger samt vacuum og kondensat afkast fra inddamper ledes til T158 i forsøgsperioden | 305,5/187,5     | 11,5      | 56            |

Figur 5: Oversigt over eksisterende afkast der anvendes i forbindelse med Super Carrot produktion.



Figur 6: Placering af afkast. Kun udluftning U160 er dedikeret til Super Carrot.

– Placering af støj- og vibrationskilder -

*Der tilføjes ikke nye støj og vibrationskilder i forbindelse med produktion af Super Carrot.*

– Virksomhedens afløbsforhold, herunder kloakker, sandfang, olieudskillere, brønde og tilslutningssteder til spildevandsforsyningselskabet.

*Produktionen af Super Carrot ændrer ikke på afløbsforholdene i forhold til den eksisterende Natamax produktion.*

– Befæstede arealer.

*Ingen ændring*

– Placering af oplag af råvarer, hjælpestoffer og affald, herunder overjordiske såvel som nedgravede tanke og beholdere til olie og kemikalier samt rørføring.

*Råvarer leveres med tankbil (kulhydratkilde og ammoniakvand) på samme måde som til Natamax produktion, ved overførsel på aflæsseplads til eksisterende tanksystem.*

*Mikronæringsstoffer og øvrige organiske tilsætninger håndteres via eksisterende råstoflager.*

– *Interne transportveje. Tegningerne skal forsynes med målestok og nordpil.*

*Eksisterende transportveje benyttes*

## F. Beskrivelse af virksomhedens produktion.

**Punkt 15 og 16 er fortroligt**

17) Oplysning om energianlæg (brændselstype og maksimal indfyret effekt).

*Eksisterende anlæg anvendes.*

18) Oplysninger om mulige driftsforstyrrelser eller uheld, der kan medføre væsentlig forøget forurening i forhold til normal drift.

*Beskriv mulige driftsforstyrrelser:*

Relateret til fuldskalaforsøg

- *Forurening af batch i fermentering*
- *Spild i forbindelse med fyldning af færdigt produkt i palletanke.*
- *Risiko for overløb ved udluftning fra kondensattank*
- *Utætte slangekoblinger fra forsøg medfører spild til kloaksystemet i Natamax Recovery*
- *Spild af ammoniakvand ved påfyldning af lagertank ved Natamax fermentering*
- *Spild af sukrose ved påfyldning af lagertank ved Natamax fermentering*

19) Oplysninger om særlige forhold i forbindelse med opstart/nedlukning af anlæg.

*I fermenteringsafdelingen vil der ved skift fra Natamax produktion til SC-forsøgene, blive udført normal vask. Under forsøgskørslerne vaskes der efter hver batch.*

*I Recovery, vil der ved skift fra Natamax produktion til SC-forsøgene, vil de tanke og anlæg, der skal bruges i Recovery blive ekstra rengjort til sikring af at alt Natamycin er nedbrudt og fjernet.*

## G. Oplysninger om valg af den bedste tilgængelige teknik (BAT)

20) Redegørelse for, at der med de valgte teknikker med henblik på at begrænse råvare- og energiforbrug, affaldsfrembringelse og emissioner til luft, vand og jord er truffet de nødvendige foranstaltninger til at forebygge og begrænse forureningen ved anvendelse af BAT. Redegørelsen baseres på kriterierne i bilag 5. I de tilfælde hvor der foreligger relevante BAT-konklusioner eller konklusioner i eksisterende BAT-referencedokumenter, jf. bilag 8, baseres redegørelsen på disse. En samlet oversigt over redegørelsens indhold findes på Miljøstyrelsens hjemmeside i form af BAT tjeklister. Hvis der anvendes stoffer, som er optaget på "Listen over uønskede stoffer", skal der redegøres særskilt for, hvorfor disse ikke kan substitueres.

*Virksomheden er omfattet af nedenstående BREF-dokumenter med tilhørende BAT konklusioner*

- *Spildevands- og luftrensning og dertil hørende styringssystemer i den kemiske industri (CWW, Common Waste Water and Waste Gas Treatment/Management Systems in the Chemical Sector, 2016)*
- *Spildgasser i den kemiske sektor (WGC, Common Waste Gas Management and Treatment Systems in the Chemical Sector, 2022)*
- *Produktion af organiske finkemikalier (OFC, Manufacture of Organic Fine Chemicals, 2006)*
- *Emissioner fra oplagring (Emissions from Storage)*
- *Energieffektivitet (energy efficiency)*
- *Industrielle kølesystemer (industrial Cooling Systems)*

*I relation til BREF'en der omhandler "Produktion af organiske finkemikalier" har der både ved design af tilbygning og forsøg været fokus på kapitel 5.1.2 der omhandler "Minimering af miljøpåvirkning" - se forhold beskrevet under punkt 18, 35, 36 og 37.*

*Kapitel 2.6 i "Produktion af organiske finkemikalier" omhandler fermentering og den efterfølgende oprensning. Der er overensstemmelse mellem det, der er beskrevet i BREF-dokumentet, og den måde forsøget udføres på. Med hensyn til BREF-dokumenterne Energy efficiency og Industrial Cooling Systems anvendes virksomhedens eksisterende anlæg der. Virksomheden er certificeret efter energiledelsessystemet ISO 50001.*

*Ved fermenteringen, vil der blive tilsat mangansulfat, der er på LOUS listen. Stoffet indgår i fermenteringsprocessen, og er nødvendigt for mikroorganismernes metabolisme, og kan derfor ikke substitueres.*

## **H. Oplysninger om forurening og forureningsbegrænsende foranstaltninger**

### **Luftforurening**

21) For hvert enkelt stof eller stofklasse angives massestrømmen for hele virksomheden og emissionskoncentrationen fra hvert afkast, som er nævnt under punkt 14. Der angives endvidere emissioner af lugt og mikroorganismer. For de enkelte afkast angives luftmængde og temperatur. Stofklasser, massestrøm og emission angives som anført i Miljøstyrelsens gældende vejledninger om begrænsning af lugt- og luftforurening fra virksomheder. For mikroorganismer oplyses det systematiske navn, generel biologi og økologi, herunder eventuel patogenitet, samt muligheder for overlevelse/påvirkning af det ydre miljø. Koncentrationen af mikroorganismer i emissionen angives. Beskrivelse af de valgte rensningsmetoder og rensningsgraden for de enkelte tilførte stoffer og mikroorganismer.

*Der er ikke at være lugtgener forbundet med forsøgene.*

### **Fermenteringen**

- *I afkast CU131 fra fermenteren tilbageholdes aerosoler i eksisterende coalester filteret.*
- *Afkast U150 fra høsttanken vil indeholde vanddampe.*

*(Informationer vedrørende mikroorganismen er angivet under punkt F.)*

### **Recovery bygningen**

- *Ny midlertidig samlet udluftning fra kondensatbeholder og vakuumpumpe ved inddamperen indeholder "ikke kondenser bare luftgasser (CO<sub>2</sub>, O<sub>2</sub> / N<sub>2</sub>)" og spor af ammoniak. Udluftningen er ført ud gennem nord væggen og føres op til tag af Natamax bygningen.*
  - *Da der kun vil være vanddampe i udluftningerne i fra tank 50, 70, 90 og fra "stripperen" i Recovery, fjernes udluftningerne fra afkast (QT156) under forsøgskørslerne. Udluftningen fra tankene føres ud i procesrummet. Under forsøgene bliver afkastet fra stripper ført uden om kondenser til det fri – indeholder kun vanddamp.*

22) Oplysninger om virksomhedens emissioner fra diffuse kilder.

*Ingen nye diffuse kilder.*

23) Oplysninger om afvigende emissioner i forbindelse med opstart/nedlukning af anlæg.

*Der er ingen afvigende emissioner forbundet med opstart/nedlukning.*

24) Beregning af afkasthøjder for hvert enkelt afkast med de beregningsmetoder, der er angivet i Miljøstyrelsens gældende vejledninger om begrænsning af lugt- og luftforurening fra virksomheder.

*Da afkastene består af ånderør fra tanke med meget begrænset emission (vanddampe og spor af ammoniak), danner det ikke grundlag for beregning af afkasthøjder.*

### **Spildevand**

25) Hvis der søges om tilladelse til at aflede spildevand, skal virksomheden give følgende basisoplysninger for hver spildevandstype:

- Oplysning om oprindelse, herunder om der f.eks. er tale om produktionsspildevand, overfladevand, husspildevand, kølevand m.m.
- Oplysninger om maksimal mængde af spildevand afledt pr. døgn og pr. år samt variationen i afledningen over døgn, uge, måned eller år.
- Oplysning om, hvorvidt spildevandet ønsket afledt til spildevandsforsyningselskabets spildevandsanlæg eller udledt direkte til vandløb, søer eller havet eller andet.
- Oplysninger om temperatur, pH og koncentrationer af forurenende stoffer samt oplysning om eventuelle mikroorganismer.

- Oplysning om art og kapacitet af rensforanstaltninger, herunder sandfang og olieudskillere.
- Beskrivelse af de valgte rensningsmetoder og rensningsgraden for de enkelte tilførte stoffer og mikroorganismer.

*Udledningmængderne for Super Carrot produktionen er ikke ændret i forhold til ansøgningen fra 2023*

*Spildevand fra rengøring ved skift fra Natamax til Super Carrot produktion behandles som natamycin-holdigt spildevand efter den eksisterende metode. Dette er gældende for alt spildevand hvor der kan være mistanke om natamycin indhold. Efter skift til Super Carrot produktion ledes spildevand direkte til rødt system uden behandling for natamycin indhold. Spildevandet ledes sammen med andet spildevand fra virksomheden til rensning hos Billund Vand.*

*Den forventede udledningmængde for 2026 ansøgningen er:*

#### Fermenteringsafdelingen

- Afledning i alt ca. 40m<sup>3</sup> pr. batch
- For perioden 2026-2027 forventes 12 batches – svarende til 480 m<sup>3</sup>.

#### Recoveryafdelingen

- Afledning i alt ca. 151m<sup>3</sup> pr. batch\*
- For perioden 2026-2027 forventes 12 batches – svarende til 1812 m<sup>3</sup>.

*\*Afledningen er øget med 17 m<sup>3</sup> pr. batch i forhold til ansøgningen fra 2023. Dette skyldes vand anvendt til befugtning og skyl af kulfiltre. Denne udledningsskilde er vand, der anvendes til at befugte og skylle kulfiltrene inden anvendelse og vand, der anvendes til at skylle kulfiltrene for produkt efter anvendelse. Denne mængde er i alt vurderet til at udgøre 17 m<sup>3</sup> pr. batch.*

*Super Carrot vil blive produceret i kampagner forventeligt 3-4 batches af gangen og hver gang, der skiftes mellem Natamax og Super Carrot, vil anlægget skulle omstilles. Antallet af kampagner, timingen af disse og omstillingstiden vil have effekt på forholdet mellem forventet udledning under Natamax produktion kontra Super Carrot produktion. Overordnet set forventes, at ved produktion af 12 batches fordelt over ca. tre kampagner, vil den totale udledning fra produktionsenheden stige med ca. 1500 m<sup>3</sup> i forhold til, hvis der kun blev produceret Natamax i samme periode.*

*Primære spildevandskilder er:*

- Fermentering: Rengøring
- Recovery: Kondenseret vand fra inddampning af produkt
- Recovery: Rengøring
- Recovery: Skyl af kulfiltre

*Se liste med spildevandsstrømme i den vedhæftede fil.*

*Det vurderes, at Super Carrot produktionen ikke vil bidrage yderligere til udledning af chlorid og dermed være en hindring til overholdelse af krav værdien. Grundlaget for denne vurdering er, at der ikke som ved Natamax produktion anvendes saltsyre i processen eller andre nye chloridholdige tilsætninger. Chloridbelastningen fra udledningen fra Natamax produktionsområderne forventes dermed at falde i perioder med Super Carrot produktion.*

*Den samlede merudledning ved Super Carrot produktion i forhold til i dag vurderes at være omkring 15 m<sup>3</sup>/døgn. Dette er en relativ lille mængde i forhold til transportværdi på 850 m<sup>3</sup>/døgn i tilslutningstilladelsen. På baggrund heraf og en gennemgang af udledte mængde oplyst ifm. gennemførelse af spildevandsanalyser vurderes, at gældende tilslutningstilladelse fortsat kan overholdes.*

26) Hvis der søges om tilladelse til direkte udledning af stoffer til vandløb, søer eller havet, kan miljømyndigheden kræve yderligere oplysninger, jf. den til enhver tid gældende bekendtgørelse om krav til udledning af forurenende

stoffer til vandløb, søer eller havet samt bekendtgørelse om spildevandstilladelser m.v. efter miljøbeskyttelseslovens kapitel 3 og 4. Hvis virksomheden ønsker at udlede 22 tons kvælstof eller 7,5 tons fosfor pr. år eller derover til vandløb, søer eller havet, skal ansøgningen tillige ledsages af de oplysninger, der fremgår af den til enhver tid gældende bekendtgørelse om spildevandstilladelser m.v. efter miljøbeskyttelseslovens kapitel 3 og 4.  
*Ikke relevant.*

### **Støj**

27) Beskrivelse af støj- og vibrationskilder (inkl. lavfrekvent støj og infralyd), herunder intern kørsel og transport samt udendørs arbejde og materialehåndtering.

*Der sker en øgning i antallet af kørsler med lastbiler med cirka 2 kørsel per uge.*

28) Beskrivelse af de planlagte støj- og vibrationsdæmpende foranstaltninger både for de enkelte støj eller vibrationsfremkaldende anlæg, maskiner og køretøjer til intern transport og for virksomheden som helhed.

*Da der ikke etableres støjkluder der bidrager til virksomhedens støj emission er der ikke planlagt etablering af støj- og vibrationsdæmpende foranstaltninger.*

29) Beregning af det samlede støjniveau i de mest støjbelastede punkter i naboområderne udført som »Miljømåling - ekstern støj« efter Miljøstyrelsens gældende vejledninger om støj.

*Der tilføres ikke nye støjkluder.*

### **Affald**

30) Oplysninger om sammensætning og årlig mængde af virksomhedens affald, herunder farligt affald.

*Der produceres intet farligt affald.*

*Biomasse og gulerodsrester på cirka 15 m<sup>3</sup> pr batch opsamles separat og transporteres med tankvogn til biogasproduktion ved Billund Vand.*

*Det forventes, at affaldet fra forsøgskørslerne, der transporteres til produktion af biogas ved Billund Vand, mindskes med cirka 700 m<sup>3</sup> i forhold til mængden, der transporteres ved produktion af Natamax*

*Brugte container med aktivkul 2-3 per batch sendes retur til leverandøren.*

*Brugte emballage fra råvarer bortskaffes med virksomhedens eksisterende affaldsordning.*

*Brugte kontrolfiltre (posefilter) vil blive bortskaffet som brandbart affald.*

31) Oplysninger om, hvordan affaldet håndteres og opbevares på virksomheden (herunder affald der indgår i virksomhedens produktion) og om mængden af affald og restprodukter, som oplagres på virksomheden.

*Affaldet indgår i virksomhedens eksisterende affaldssortering.*

### **Jord og grundvand**

32) Beskrivelse af de foranstaltninger, der er truffet til beskyttelse af jord og grundvand i forbindelse med henholdsvis håndtering og transport af forurenende stoffer, oplagspladser for fast eller flydende affald samt nedgravede rør, tanke og beholdere. Der skal oplyses om typen af belægning (materialer og udførelse) for virksomhedens befæstede arealer.

*Eksisterende foranstaltninger der anvend til Natamax produktion anvendes. Der oplagres ikke nye råvarer eller produkter med øget eller ændret risikoprofil.*

33) Redegørelse for om virksomheden er omfattet af kravet om udarbejdelse af basistilstandsrapport, jf. bekendtgørelsens § 15, og den til enhver tid gældende vejledning om basistilstandsrapport og ophørsforanstaltninger.

*Virksomheden er omfattet af krav om udarbejdelse af basistilstandsrapport. Der anvendes ingen kritiske stoffer i forhold til jord og grundvand – se punkt 15, - så det vurderes, at det ikke relevant at udarbejde et tillæg til eksisterende basistilstandsrapporter.*

## I. Forslag til vilkår om egenkontrol

34) Virksomhedens forslag til vilkår og egenkontrolvilkår for virksomhedens drift, herunder vedrørende risikoforholdene. Egenkontrolvilkår bør indeholde:

- Forslag til kontrolmålinger, herunder prøvetagningssteder samt monitoringsprogram for jord og grundvand.
  - Forslag til rutiner for vedligeholdelse og kontrol af rensningsforanstaltninger.
  - Forslag til metoder til identifikation og overvågning af de aktuelle mikroorganismer i produktionen og i omgivelserne.
  - Forslag til overvågning af parametre, der har sikkerhedsmæssig betydning. Hvis virksomheden har et miljøledelsessystem, opfordres til at koordinere forslag til egenkontrolvilkår med miljøledelsessystemets rutiner.
- Udførelse af fuldskalaforsøg giver ikke anledning til forslag til vilkår og egenkontrolvilkår for virksomhedens drift.*

## J. Oplysninger om driftsforstyrrelser og uheld

35) Oplysninger om særlige emissioner ved de under punkt 18 nævnte driftsforstyrrelser eller uheld.

- *Forurening af batch i fermentering*
  - *Biologisk forurening af en batch vil ødelægge eller forhindre produktionen af produktet – batchen bortskaffes.*
  - *Spild under fyldning af palletanke i Natamax Recovery proceshallen. Spild vil blive opsamlet i Natamax Recovery proceshallens kloaksystem.*
- *Risiko for overløb ved udluftning fra kondensattank*
  - *Ved defekt tømme-system på kondensattanken kan denne overfyldes og presses ud af udluftningsrøret til det fri. Indholdet i kondensatbeholderen består primært af vand, men kan indeholde spor af ammoniak. Der er lavet overløb i Natamax proceshallen, således overløb vil løbe i kloaksystemet.*
- *Utætte slangekoblinger fra forsøg medfører spild til kloaksystemet i Natamax Recovery*
  - *Et eventuelt spild på gulvet i Natamax Recovery bygningen vil blive ledt i det lukkede natamycinholdige kloaksystem.*
- *Spild af ammoniakvand ved påfyldning af lagertank ved Natamax fermentering*
  - *Påfyldning af lagertanken sker med en slangetilslutning. Ved utætheder er der risiko for spild til aflæssepladsen.*
- *Spild af sukrose ved påfyldning af lagertank ved Natamax fermentering*
  - *Påfyldning af lagertanken sker med en slangetilslutning. Ved utætheder er der risiko for spild til aflæssepladsen.*

36) Beskrivelse af de foranstaltninger, der er truffet for at imødegå driftsforstyrrelser og uheld.

- *Forurening af batch i fermentering*
  - *Det sikres, at alt udstyr er steriliseret inden fermenteringsstart.*
  - *Det sikres, at fermenteringsmedie, sukrose feed, ammoniakvand og lufttilførsel er sterilt.*
  - *Anlægget er designet til at kunne holdes aseptisk.*
- *Spild i forbindelse med fyldning af tank til det færdige produkt*
  - *Påfyldning af færdigprodukt til palletanke vil blive håndteret manuelt af en operatør. Processen vil være overvåget. Påfyldningen vil foregå i Natamax Recovery proceshallen. Spild opsamles i Natamax Recovery kloaksystem. Spildevandet vil blive behandlet som natamycinholdigt spildevand inden det ledes til rensning sammen med andet spildevand fra virksomheden.*
- *Risiko for overløb ved udluftning fra kondensattank*
  - *Niveauet i kondensatbeholderen styres af niveaumåling, som starter pumpen til tømning. Overløb vil blive opsamlet i Natamax Recovery kloaksystem.*
- *Utætte slangekoblinger fra forsøg medfører spild til kloaksystemet i Natamax Recovery*

- *Slanger og sammenkoblinger udføres i egent materiale i forhold til resistens, temperatur og tryk.*
- *Spild af ammoniakvand ved påfyldning af lagertank ved Natamax fermentering*
  - *Slanger og sammenkoblinger er udført i egent materiale i forhold til resistens, temperatur og tryk.*
  - *Processen udføres af trænet personale og overvåges.*
- *Spild af sukrose ved påfyldning af lagertank ved Natamax fermentering*
  - *Slanger og sammenkoblinger er udført i egent materiale i forhold til resistens, temperatur og tryk.*
  - *Processen udføres af trænet personale og overvåges*

37) Beskrivelse af de foranstaltninger, der er truffet for at begrænse virkningerne for mennesker og miljø af de under punkt 18 nævnte driftsforstyrrelser eller uheld.

- *Forurening af batch i fermentering*
  - *Fermentet vil blive biologisk inaktiveret med en kontrolleret varmebehandling.*
  - *Ved en forurening af biomassen i fermenteren kontaktes Billund Vand og metode for bortskaffelses aftales. Affaldet anvendes til produktion af biogas ved Billund vand.*
- *Spild i forbindelse med fyldning af tank med det færdige produkt*
  - *Interne procedurer: 89523 Instruks ved Spild – Udslip, 93193 Håndtering af spild-udslip til Rødt system og 93439 Håndtering af uheld-spild til blå system beskriver virksomhedens indsats ved spild*
  - *Hvis opgaven med håndtering af spildet ikke kan håndteres af virksomhedens eget beredskab, kontaktes eksternt beredskab*
  - *Det færdige produkt fyldes i palletanke i produktionslokalet. Ved evt. spild vil dette løbe i rødt kloaksystem. I produktionslokalet er der mulighed for at afspærre kloakken således spild opsamles i tanke. Fyldningsprocessen vil være overvåget. Og spild vil blive opdaget inden for få minutter.*
- *Risiko for overløb ved udluftning fra kondensattank*
  - *Kondensatbeholderen forsynes med et overløb der ledes til kloak i Natamax Recovery proceshallen. Spildevandet vil blive behandlet som natamycinholdigt spildevand inden det ledes til rensning sammen med andet spildevand fra virksomheden.*
- *Utætte slangekoblinger fra forsøg medfører spild til kloaksystemet i Natamax Recovery*
  - *Spildevandet vil blive behandlet som natamycinholdigt spildevand inden det ledes til rensning sammen med andet spildevand fra virksomheden*
- *Spild af ammoniakvand ved påfyldning af lagertank ved Natamax fermentering*
  - *Tankbilen holder på eksisterende aflæsseplads med afledning til rødt kloaksystem.*
  - *Interne procedurer: 89523 Instruks ved Spild – Udslip, 93193 Håndtering af spild-udslip til Rødt system og 93439 Håndtering af uheld-spild til blå system beskriver virksomhedens indsats ved spild*
  - *Hvis opgaven med håndtering af spildet ikke kan håndteres af virksomhedens eget beredskab, kontaktes eksternt beredskab*
- *Spild af sukrose ved påfyldning af lagertank ved Natamax fermentering*
  - *Tankbilen holder på eksisterende aflæsseplads med afledning til rødt kloaksystem.*
  - *Interne procedurer: 89523 Instruks ved Spild – Udslip, 93193 Håndtering af spild-udslip til Rødt system og 93439 Håndtering af uheld-spild til blå system beskriver virksomhedens indsats ved spild*
  - *Hvis opgaven med håndtering af spildet ikke kan håndteres af virksomhedens eget beredskab, kontaktes eksternt beredskab.*

#### **K. Oplysninger i forbindelse med virksomhedens ophør**

38) Oplysninger om, hvilke foranstaltninger ansøgeren agter at træffe for at forebygge forurening i forbindelse med virksomhedens ophør.

*Ved ophør af driften skal der træffes de nødvendige foranstaltninger for at bringe stedet tilbage til en miljømæssig tilfredsstillende tilstand.*

#### **L. Ikke-teknisk resume**

39) Oplysningerne i ansøgningen skal sammenfattes i et ikke-teknisk resume.

*Der søges om tilladelse af midlertidig tilladelse til yderligere fuldskalaforsøg med produktion af produktet Super Carrot. Forlængelsen ønskes gældende for op til 12 batches fordelt i kampagner over 2026-2027. Produktion vil forgå i eksisterende produktionsområder Natamax Fermentering og Recovery. I produktionsperioderne vil der ikke blive produceret Natamax produktet.*

*Fermenteringen af Super Carrot er en vandbaseret proces med en organisme der ikke er omfattet af restriktioner i forhold til nærmiljøet. Grundet risikoprofilen af de indgående stoffer og de forbyggende foranstaltninger er risikoen for miljøpåvirkningen meget lav.*

*I forhold til tidligere midlertidige miljøtilladelse er der lavet følgende forbedringer af processen for at minimere miljøpåvirkningen yderligere:*

- 1. Behovet for eksternt køleanlæg er elimineret ved at udnytte eksisterende centrale køleanlæg bedre. Herved er en støjkilde fjernet.*
- 2. Midlertidig opbevaring af glukose i ISO-tank på midlertidig oplagringsplads er elimineret ved optimeret anvendelse af eksisterende tankanlæg.*
- 3. Midlertidig opbevaring af færdigvare i ISO-tank på befæstet areal med midlertidig afspærret afløb er elimineret ved påfyldning af produktet i palletanke inde i produktionslokalerne i stedet.*



International N&H Denmark ApS

Grindsted

Modvig

Åglimt

Sønderby

Østbyen

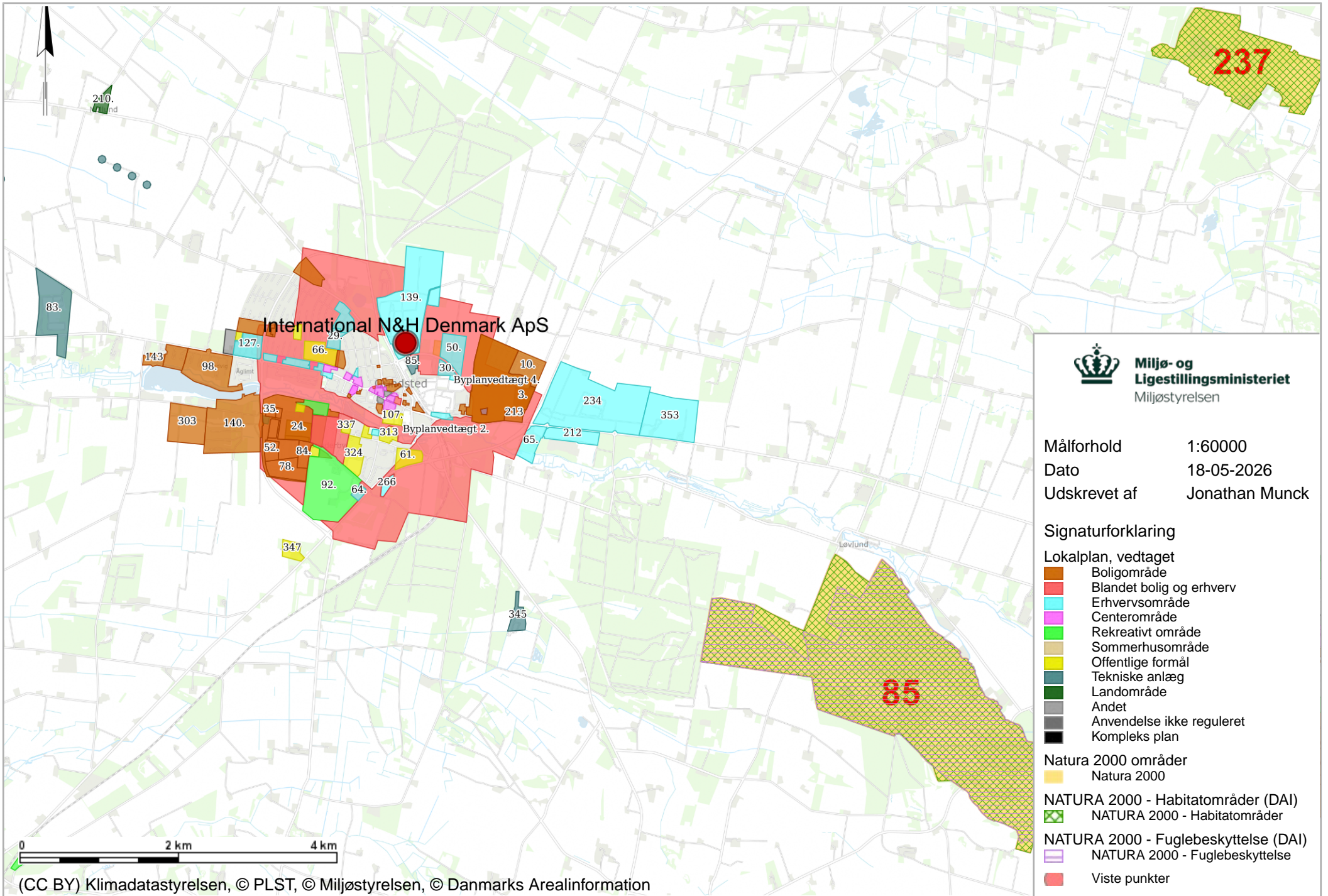


Miljø- og  
Ligestillingsministeriet  
Miljøstyrelsen

|              |                |
|--------------|----------------|
| Målforhold   | 1:25000        |
| Dato         | 08-05-2026     |
| Udskrevet af | Jonathan Munck |

0 800 m 1,6 km

(CC BY) Klimadastyrrelsen



Målførhold 1:60000  
 Datum 18-05-2026  
 Udskrevet af Jonathan Munck

**Signaturforklaring**

- Lokalplan, vedtaget**
- Boligområde
  - Blandet bolig og erhverv
  - Erhvervsområde
  - Centerområde
  - Rekreativt område
  - Sommerhusområde
  - Offentlige formål
  - Tekniske anlæg
  - Landområde
  - Andet
  - Anvendelse ikke reguleret
  - Kompleks plan
- Natura 2000 områder**
- Natura 2000
  - NATURA 2000 - Habitatområder (DAI)
  - NATURA 2000 - Fuglebeskyttelse (DAI)
  - Viste punkter



## Bilag D: Lovgrundlag – Referenceliste

### Love

*Miljøbeskyttelsesloven (MBL):*

[Lovbekendtgørelse om miljøbeskyttelse, nr. 1742 af 22. december 2025.](#)

*Jordforureningsloven (JFL):*

[Lovbekendtgørelse om forurenet jord, nr. 282 af 27. marts 2017.](#)

*Planloven (PL):*

[Lovbekendtgørelse nr. 572 af 29. maj 2024 om planlægning.](#)

*Miljøvurderingsloven (MVL):*

[Lovbekendtgørelse om miljøvurdering af planer og programmer og af konkrete projekter \(VVM\), nr. 4 af 3. januar 2023.](#)

*Naturbeskyttelsesloven:*

[Lovbekendtgørelse om naturbeskyttelse, nr. 927 af 28. juni 2024.](#)

### Bekendtgørelser

*Godkendelsesbekendtgørelsen (GBK):*

[Bekendtgørelse om godkendelse af listevirksomhed, nr. 1027 af 2. september 2024.](#)

*Standardvilkårsbekendtgørelsen:*

[Bekendtgørelse om standardvilkår i godkendelse af listevirksomhed, nr. 2079 af 15. november 2021.](#)

*Miljøvurderingsbekendtgørelsen:*

[Bekendtgørelse om miljøvurdering af planer og programmer og af konkrete projekter \(VVM\), nr. 1608 af 9. december 2024.](#)

*Risikobekendtgørelsen (RK):*

[Bekendtgørelse om kontrol med risikoen for større uheld med farlige stoffer, nr. 372 af 25. april 2016.](#)

*Miljøtilsynsbekendtgørelsen:*

[Bekendtgørelse om miljøtilsyn, nr. 1536 af 9. december 2019.](#)

*Spildevandsbekendtgørelsen:*

[Bekendtgørelse om spildevandsplanen og spildevandstilladelser m.v. efter miljøbeskyttelseslovens kapitel 3 og 4, nr. 1446 af 27. november 2025.](#)

*Habitatbekendtgørelsen:*

[Bekendtgørelse om udpegning og administration af internationale naturbeskyttelsesområder samt beskyttelse af visse arter, nr. 1098 af 21. august 2023.](#)

*Brugerbetalingsbekendtgørelsen:*

[Bekendtgørelse om brugerbetaling for godkendelse m.v. og tilsyn efter lov om miljøbeskyttelse og anvendelse af gødning m.v., nr. 1466 af 28. november 2025.](#)

### Vejledninger fra Miljøstyrelsen

*Miljøgodkendelsesvejledningen:*

[Miljøgodkendelsesvejledningen](#)

*Luftvejledningen:*

[Vejledning nr. 71 af november 2024, om begrænsning af luftforurening fra virksomheder](#)

*B-værdivejledningen:*

[Vejledning nr. 72/2024](#)

*Støjvejledningen:*

[Nr. 5/1984, 1996 om ekstern støj fra virksomheder](#)

*Supplement til støjvejledningen:*

[Vejledning nr. 14003 af 1. juni 1996 om supplement til vejledning om ekstern støj fra virksomheder.](#)

*Spildevandsvejledning*

[Spildevandsvejledningen til bekendtgørelse om spildevandstilladelser m.v. efter miljøbeskyttelseslovens kapitel 3 og 4](#)

*Vejledning om beregning af ekstern støj fra virksomheder*

[Vejledning nr. 60283 af 31. oktober 1993 om beregning af ekstern støj fra virksomheder.](#)

*Vejledning om måling af ekstern støj fra virksomheder*

[Vejledning nr. 60254 af 1. november 1984 om måling af ekstern støj fra virksomheder.](#)

*Vejledning om klassificering af kemiske stoffer og produkter*

[Vejledning nr. 9580 af 20. oktober 2004 om klassificering m.v. af kemiske stoffer og produkter.](#)

*Lugtvejledningen*

[Nr. 4/1985. Vejledning om begrænsning af lugtgener fra virksomheder](#)

*Habitatvejledningen*

[Nr. 9925 af 11/11/2020. Vejledning til bekendtgørelse nr. 1595 af 6. december 2018 om udpegning og administration af internationale naturbeskyttelsesområder samt beskyttelse af visse arter](#)

### **Orienteringer, miljøprojekter og arbejdsrapporter fra Miljøstyrelsen**

[Orientering fra Miljøstyrelsen nr. 9 1997 om Lavfrekvent støj, infralyd og vibrationer i eksternt miljø](#)

[Orientering nr. 6/2008 om forebyggelse af jord -og grundvandsforurening på industrivirksomheder](#)

### **BREF-noter**

Se oversigt på: <https://mst.dk/erhverv/groen-produktion-og-affald/industri/bat-bref/liste-over-alle-bref-dokumenter>

### **Andet materiale**

Risikohåndbogen <https://risikohaandbogen.dk/>



International N&H Denmark ApS  
CVR-nr.: 11350365  
P-nr.: 1.003.073.542

Tårnvej 25,  
7200 Grindsted

Miljø og produktion  
J.nr. 2026 - 43568  
Ref. JONMU/TIKOL  
Den 29. maj 2026

*Sendt til CVR nr. 11350356 samt Karen Egebjerg, Karen.Egebjerg@iff.com*

### **Afgørelse om at der ikke skal udarbejdes supplerende basistilstandsrapport for International N&H Denmark ApS**

Miljøstyrelsen har den 30. marts 2026 modtaget en ansøgning via BOM om fuldskalaforsøg med Super Carrot i Natamax Fermentering og Recovery 2026-27 fra International N&H Denmark ApS.

Miljøstyrelsen har i den forbindelse modtaget oplysninger om forhold beskrevet i trin 1-3 i EU Kommissionens vejledning om basistilstandsrapport<sup>1</sup>.

International N&H Denmark ApS er omfattet af bilag 1, listepunkt 4.1 (b) i godkendelsesbekendtgørelsen<sup>2</sup>.

Efter godkendelsesbekendtgørelsens § 15, stk. 1 skal der træffes afgørelse om, hvorvidt det ansøgte udløser, at der skal udarbejdes supplerende basistilstandsrapport jf. § 14, stk. 2. Vurderingen er foretaget for bilag 1-aktiviteten og aktiviteter, der er teknisk og forureningsmæssigt forbundet hermed jf. godkendelsesbekendtgørelsens § 14 stk. 1.

Virksomheden har udarbejdet en basistilstandsrapport for hele virksomheden dateret den 11. marts 2015, med tillæg for kedelhuset af den 21. december 2016. I førstnævnte indgår produktion i Natamax Fermentering og Recovery. Fuldskalaforsøgene skal køres på Natamax Fermentering og Recovery anlægget. Den 29. august 2023 gav Miljøstyrelsen virksomheden en midlertidig miljøgodkendelse til udførelse af fuldskalaforsøgene fra 2023-24. Fuldskalaforsøgene 2026-27 ændre ikke på den oprindelige proces eller liste af råvare/hjælpstoffer. Kun ét af de anvendte stoffer eksklusivt for Super Carrot produktionen er klassificeret jf. CLP.

---

<sup>1</sup> Vejledning om basistilstandsrapport, jf. Den Europæiske Unions Tidende af 6. maj 2014, C136, fra side 3 og frem: [https://eur-lex.europa.eu/legal-content/DA/TXT/PDF/?uri=CELEX:52014XC0506\(01\)](https://eur-lex.europa.eu/legal-content/DA/TXT/PDF/?uri=CELEX:52014XC0506(01))

<sup>2</sup> [Bekendtgørelse om godkendelse af listevirksomhed, nr. 1027 af 2. september 2024.](#)

## **Afgørelse**

Miljøstyrelsen vurderer, at der ikke skal udarbejdes en supplerende basistilstandsrapport efter godkendelsesbekendtgørelsens § 14, stk. 1.

## **Oplysninger**

Miljøstyrelsen har som en del af ansøgningen modtaget en liste over de farlige stoffer/blandinger af stoffer (jf. CLP-forordningen<sup>3</sup>), som virksomheden bruger, fremstiller eller frigiver i forbindelse med det ansøgte projekt. Listen indeholder oplysninger om trin 1-3<sup>4</sup>. Virksomheden ønsker, at informationerne holdes fortroligt.

Herudover har Miljøstyrelsen modtaget oplysninger om, i hvilket omfang det ansøgte er en bilag 1-aktivitet og om det indebærer aktiviteter, der er teknisk og forureningsmæssigt forbundet hermed. Herunder er det oplyst hvilke anlægsområder disse aktiviteter foregår på.

Største delen af de stoffer der anvendes til fuldskalaforsøgene er tidligere vurderet i forbindelse med afgørelsen om udarbejdelsen af basistilstandsrapport for hele virksomheden. Det anvendte stof i Super Carrot forsøgene som er klassificeret jf. CLP opbevares i pulverform.

Til grund for denne afgørelse ligger desuden de oplysninger, som lå til grund for den tidligere meddelte afgørelse af den 11. marts 2015, med tillæg for kedelhuset af den 21. december 2016 om, at der skal udarbejdes en basistilstandsrapport.

## **Miljøstyrelsens vurdering og begrundelse**

Miljøstyrelsen vurderer, at det ansøgte projekt ikke udløser at der skal udarbejdes supplerende basistilstandsrapport efter godkendelsesbekendtgørelsens §14, stk. 1.

Årsagen er, at de farlige stoffer/blandinger af stoffer, som virksomheden bruger, fremstiller eller frigiver i forbindelse med den ansøgte bilag 1-virksomhed og de teknisk og forureningsmæssigt forbundne aktiviteter, ikke vurderes at kunne medføre risiko for længerevarende forurening af jord- og grundvand. De anvendte stoffer, der allerede indgår i den udførte BTR, opbevares, håndteres og anvendelse på samme måde som ved BTR-undersøgelsen. Da det klassificerede stof jf. CLP skal anvendes i en relativ lille mængde og det opbevares indendørs, vurderes dette til ikke at have en væsentlig effekt på jord- og grundvand.

## **Partshøring**

Der er foretaget høring af International N&H Denmark ApS i henhold til forvaltningsloven. Der er modtaget høringssvar fra 28. maj 2026. Virksomheden har ingen bemærkninger til afgørelsen.

---

<sup>3</sup> [Europa-Parlamentets og Rådets forordning \(EF\) nr. 1272/2008 af 16. december 2008 om klassificering, mærkning og emballering af stoffer og blandinger artikel 3.](#)

<sup>4</sup> Vejledning om basistilstandsrapport, jf. Den Europæiske Unions Tidende af 6. maj 2014, C136, fra side 3 og frem: [https://eur-lex.europa.eu/legal-content/DA/TXT/PDF/?uri=CELEX:52014XC0506\(01\)](https://eur-lex.europa.eu/legal-content/DA/TXT/PDF/?uri=CELEX:52014XC0506(01))

### **Klagevejledning**

Afgørelsen kan ikke påklages særskilt jf. godkendelsesbekendtgørelsen § 60, stk. 4, men kan påklages i forbindelse med klage over miljøgodkendelse af fuldskalaforsøg med Super Carrot 2026-27.

Følgende har mulighed for at klage over afgørelsen til Miljø- og Fødevareklagenævnet:

- afgørelsens adressat
- enhver, der har en individuel, væsentlig interesse i sagens udfald
- kommunalbestyrelsen
- Styrelsen for Patientsikkerhed

Nærmere klagevejledning vil fremgå af miljøgodkendelsen.

### *Søgsmål*

Hvis man ønsker at anlægge et søgsmål om afgørelsen ved domstolene, skal det ske senest 6 måneder efter, at Miljøstyrelsen har meddelt afgørelsen, jf. miljøbeskyttelseslovens § 101<sup>5</sup>. På [www.domstol.dk](http://www.domstol.dk) findes vejledning om at anlægge en retssag ved domstolene.

### **Offentliggørelse og annoncering**

Denne afgørelse vil ikke blive annonceret særskilt, men vil blive vedlagt som en del af miljøgodkendelsen, som vil blive offentliggjort.

Offentligheden har adgang til sagens øvrige oplysninger med de begrænsninger der følger af lovgivningen.

Med venlig hilsen

Jonathan Munck

[Sådan håndterer Miljøstyrelsen Miljø og Produktion dine personoplysninger](#)

[Sådan håndterer vi dine personoplysninger](#)

Miljøstyrelsen er underlagt reglerne om aktindsigt i offentlighedsloven og i miljøoplysningsloven, og det er kun oplysninger omfattet af undtagelsesbestemmelserne i disse love, som kan undtages aktindsigt og dermed holdes fortrolige. Denne vurdering vil Miljøstyrelsen foretage i forbindelse med en konkret anmodning om aktindsigt.

---

<sup>5</sup> [Lovbekendtgørelse om miljøbeskyttelse, nr. 1742 af 22. december 2025.](#)

DuPont Nutrition Biosciences ApS  
IFF Nourish  
Tårnvej 25  
7200 Grindsted

CVR: 11350356  
P-nr.: 1003073542

Dato: 2026-05-08

## Udtalelse – IFF's ansøgning om fuldskalaforsøg med Super Carrot i Natamax fermentering og Recovery

Den 29. august 2023 meddelte Miljøstyrelsen miljøgodkendelse til "Fuldskalaforsøg med produktion af 200 tons Super Carrot i Natamax Fermentering og Recovery i 2023-24".

Via [www.bygogmiljoe.dk](http://www.bygogmiljoe.dk) har Billund Kommune den 30. marts 2026 modtaget ny ansøgning om "Super Carrot – Forlængelse af tilladelse" fra IFF, Tårnvej 25, 7200 Grindsted, matr.nr. 2 bk, Grindsted By, Grindsted – BOM nummer MaID-2026-10109.

Miljøstyrelsen har den 04-05-2026 pr. e-mail oplyst, at Miljøstyrelsen behandler IFF's ansøgning som ansøgning om en ny, midlertidig godkendelse - i overensstemmelse med Miljøstyrelsens telefoniske oplysninger om manglende mulighed for at "forlænge" 2023-tilladelsen.

Kommunen har den 01-05-2026 pr. e-mail modtaget supplerende oplysninger fra IFF.

Miljøstyrelsen er godkendelsesmyndighed.

Kommunen skal i henhold til godkendelsesbekendtgørelsens<sup>1</sup> §7 stk. 3 udarbejde en udtalelse i sagen og sende udtalelsen til virksomheden og Miljøstyrelsen.

Udtalelsen skal omfatte oplysninger om kommunalbestyrelsens holdning til spildevandsforhold, trafikale forhold og forholdet til kommunens planlægning, herunder handleplaner til efterlevelse af vandområde- og naturplaner, samt oplysninger om bilag-4 arter i lov om naturbeskyttelse.

### Teknik og Miljø

Erhverv og Affald  
Jorden Rundt 1  
7200 Grindsted

Tlf. 7972 7200  
[www.billund.dk](http://www.billund.dk)

Sagsnr.: 23/3136

Sagsbehandler:  
Jan Hansen

Afdelingens telefon:  
Tlf. 79 72 71 07

Afdelingens mail:  
Virksomhed-  
[miljoe@billund.dk](mailto:miljoe@billund.dk)

Har du brug for at sende fortrolige eller følsomme oplysninger til os, skal du gøre det med Digital Post. Du kan læse mere om Digital Post på: [billund.dk/borger/digital-post](http://billund.dk/borger/digital-post)

<sup>1</sup> Bekendtgørelse nr. 1027 af 2. september 2024 om godkendelse af listevirksomhed

## 1.0 Projektet

### Projektets varighed

Af IFF's interne notat (OBS: manglende identifikation/dokumentstyring) som er bilag til BOM-ansøgningen, fremgår pkt. 8:

- *Forlængelsen af midlertidig produktion af Super Carrot er planlagt til at skulle udføres fordelt over 2026-2027. Første produktions periode forventes at være i begyndelsen af andet halvår 2026.*

### Projektets processer og omfang

Af IFF's supplerende oplysninger af 01-05-2026 fremgår, at Natamax-anlægget anvendes ved Super Carrot produktionen. Natamax-anlægget inkluderer 2 enheder:

1. Fermenteringsafdeling
2. Recoveryafdeling

Natamax-anlægget skal således omstilles når Super Carrot kampagner idriftsættes.

For perioden 2026-2027 forventes produceret i alt 12 batches Super Carrot, fordelt på 3-4 kampagner over perioden.

Af IFF's BOM-ansøgning fremgår side 3, at Super Carrot 2026-processen overordnet set er uændret i forhold til 2023-processen. Der er dog gennemført visse ændringer, herunder:

- forbedringer i forhold til udbytte
- midlertidige opbevaringsområder er fjernet/omlagt til eksisterende permanente installationer og
- eksternt midlertidigt køleanlæg er omlagt til eksisterende interne anlæg.

## 2.0 Spildevandsforhold

Fra de 2 involverede afdelinger planlægges i projektperioden (2026-2027) afledt følgende mængder spildevand:

1. Fermenteringsafdelingen:

- Afledning i alt ca. 40m<sup>3</sup> pr. batch
- For perioden 2026-2027 forventes 12 batches – svarende til 480 m<sup>3</sup>.

2. Recoveryafdelingen:

- Afledning i alt ca. 151m<sup>3</sup> pr. batch\*
- For perioden 2026-2027 forventes 12 batches – svarende til 1812 m<sup>3</sup>.

\*Afledningen er øget med 17 m<sup>3</sup> pr. batch i forhold til ansøgningen fra 2023. Dette skyldes at en udledningskilde, som omfatter vand anvendt til befugtning og skyl af kulfiltre, blev overset i 2023.

### Samlet afledning - konsekvenser:

Af IFF's supplerende oplysninger pr. e-mail den 01-05-2026 fremgår, at Super Carrot 2026-projektet samlet set giver anledning til en merudledning på ca. 1500 m<sup>3</sup> set i forhold til "normal" Natamax produktion.

Merudledningen over den planlagte projektperiode på ca. 1,5 år med i alt 12 batches fordelt over 3-4 kampagner, ses umiddelbart en risiko for manglende overholdelse af tilslutningstilladelsens krav til afledt spildevandsmængde på 850 m<sup>3</sup>/døgn.

Af virksomhedens 2025-årsrapport for egenkontrol fremgår kontrolværdier på indtil 692 m<sup>3</sup>/døgn (januar 2025) mens der for de seneste 2 ordinære spildevandsundersøgelser og rapporter for april måned 2026 (AR-26-CA-26032144-01 og AR-26-CA-26032146-01) er registreret afledte spildevandsmængder på 850 og 899 m<sup>3</sup>.

Virksomheden bør sikre, at den forøgede afledning af spildevand fra Super Carrot 2026-projektet styres effektivt, så manglende kravoverholdelse hvad angår afledt spildevandsmængde undgås.

### Spildevandskvalitet:

Af virksomhedens 2025-årsrapport fremgår, at virksomheden har udfordringer med overholdelse af kravværdi for chlorid 400 mg/l (max 500 mg/l indtil 01-06-2026). På møde den 06-05-2026 har virksomheden meddelt, at virksomheden vil ansøge om midlertidig forhøjelse af kravværdi til max 500 mg/l, gældende indtil 01-07-2027.

Virksomheden bør sikre, at Super Carrot 2026-projektet ikke bidrager til manglende overholdelse spildevandstilladelsens kravværdier, herunder kravværdi for chlorid.

### 3.0 Trafikale forhold

Af ansøgningen fremgår ikke oplysninger om trafikale forhold. Kommunen vurderer, at projektet ikke medfører ændringer vedrørende til- og frakørselsforhold.

### 4.0 Kommunens planlægning herunder handleplaner til efterlevelse af vandområde- og naturplaner

Kommunen vurderer, at projektet ikke er i konflikt med hverken kommuneplan eller lokalplan og at plangrundlaget for området ikke forudsættes ændret.

Desuden vurderer kommunen, at projektet ikke får konsekvenser for efterlevelse af vandområde- og naturplaner.

### 5.0 Bilag IV-arter - lov om naturbeskyttelse

Nord for IFF – umiddelbart grænsende op til IFF's anlægsområde – er der registreret spidssnudet frø indenfor en afstand af 1 kilometer. Det vurderes dog, at der ikke er egnede raste- eller yngleområder for spidssnudet frø indenfor projektområdet.

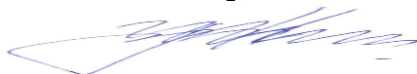
Billund Kommune har ikke kendskab til at andre Bilag IV arter er registreret indenfor 2 kilometer fra IFF. Billund Kommune vurderer desuden, at der ikke er egnede raste- og yngleområder for Bilag IV arter indenfor projektområdet.

Der skal derfor ikke foretages en nærmere konsekvensvurdering af det ansøgte virkninger på konkrete bilag IV-arter, jf. bestemmelserne herom i habitatbekendtgørelsen<sup>2</sup>.

Billund Kommune har ikke yderligere bemærkninger til IFF's ansøgning.

For yderligere oplysninger om sagen kan rettes henvendelse til undertegnede på [virk-somhed-miljoe@billund.dk](mailto:virk-somhed-miljoe@billund.dk) og på tlf. 79 72 70 89.

Med venlig hilsen



Jan Hansen  
Miljøsagsbehandler

Kopi til: Miljøstyrelsen – Journalnummer 2026-43568

---

<sup>2</sup> Bekendtgørelse nr. 1098 af 21/08/2023 om udpegning og administration af internationale naturbeskyttelsesområder samt beskyttelse af visse arter