



Miljø- og Fødevarerministeriet
Naturstyrelsen

Natura 2000-plan 2016-2021

Røsnæs, Røsnæs Rev og Kalundborg Fjord
Natura 2000-område nr. 166, Habitatområde H195

Kolofon

Titel:

Natura 2000-plan 2016-2021
Røsnæs, Røsnæs Rev og Kalundborg Fjord
Natura 2000-område nr. 166
Habitatområde H195

Emneord:

Habitatdirektivet, Miljømålsloven,
Natura 2000-plan.

Udgiver:

Miljø- og Fødevareministeriet, Naturstyrelsen

Ansvarlig institution:

Naturstyrelsen
Haraldsgade 53
2100 København Ø
www.naturstyrelsen.dk

Copyright:

Naturstyrelsen, Miljø- og Fødevareministeriet

Sprog:

Dansk

År:

2016

ISBN nr.:

978-87-7091-860-2

Dato:

April 2016

Forsidefoto

Klinter på Røsnæs vest for Vindekilde.
Fotograf: Peter Leth

Yderligere bidrag:

Bidrag til stenrevstekst er leveret af Karsten Dahl,
DCE

Resume:

Natura 2000-plan for Røsnæs, Røsnæs Rev og Kalundborg Fjord (nr. 166). Natura 2000-planen skal sikre naturtilstanden for områdets udpegede arter og naturtyper og bidrage til opnåelse af gunstig bevaringsstatus. Områdets udpegede naturtyper og arter beskrives. Der er foretaget tilstandsvurdering af levesteder og naturtyper, og der fastlægges målsætninger og indsatser for naturtyperne og arterne.

Må citeres med kildeangivelse

Indhold

1. Natura 2000-planlægning	5
1.1 Natura 2000-planen er bindende for myndighederne.....	6
1.2 Naturtilstand og gunstig bevaringsstatus	7
2. Områdebeskrivelse.....	8
2.1 Områdets udpegningsgrundlag.....	9
2.2 Tilstanden for områdets udpegede natur	9
2.2.1 Terrestriske naturtypers arealfordeling og tilstand.....	10
2.2.2 Sønaturtypers tilstand	11
2.2.3 Arts levesteders tilstand.....	12
3. Målsætninger	13
3.1 Overordnet målsætning for Natura 2000-området	13
3.2 Konkrete målsætninger for naturtyper og arter	14
3.3 Modstridende naturinteresser.....	14
4. Indsatsprogram.....	15



Miljø- og Fødevareminister
Esben Lunde Larsen

En målrettet indsats for dansk natur

De 252 Natura 2000-områder indeholder nogle af Danmarks største og mest værdifulde naturområder. De ligger fordelt i hele landet fra nord til syd og øst til vest og repræsenterer en stor del af den danske biodiversitet. Hvert område har en plan, og nu offentliggøres Natura 2000-planerne for 2016-21.

Natura 2000-planlægningen blev iværksat af VK-regeringen i 2004 med nationale mål for gennemførelse af EU's naturdirektiver og tilskud til de lodsejere, der vil være med.

I planperioden 2016-21 vil der i halvdelen af Natura 2000-områderne være nye og mere grundlæggende indsatser for at sikre noget af Danmarks bedste natur. I de øvrige områder skal den indsats, der allerede er planlagt færdiggøres og vedligeholdes. Der er med de nye planer i særdeleshed fokus på de frivillige plejegræsordninger og en forbedring af tilskudssatserne hertil.

Fokus for indsatsen i perioden 2016-21 er:

- At færdiggøre og konsolidere indsatsen fra den første generation planer.
- At fortsætte arbejdet med at sikre naturpleje på de arealer, hvor det er nødvendigt for at sikre og forbedre naturtilstanden.
- At der i et mindre antal områder startes en indsats for at forbedre naturen gennem sammenkædning af eksisterende og særlig sårbar natur.
- At sikre en indsats mod invasive arter og målrettet forbedre levesteder for bl.a. truede ynglefugle.

Frivillighed er hjørnesteinen i gennemførelse af planerne for at fastholde den positive lodsejertilgang til sikring af naturen. Lodsejere og kommuner har allerede vist, at de gerne vil være med og har i stort omfang gennemført en målrettet naturindsats.

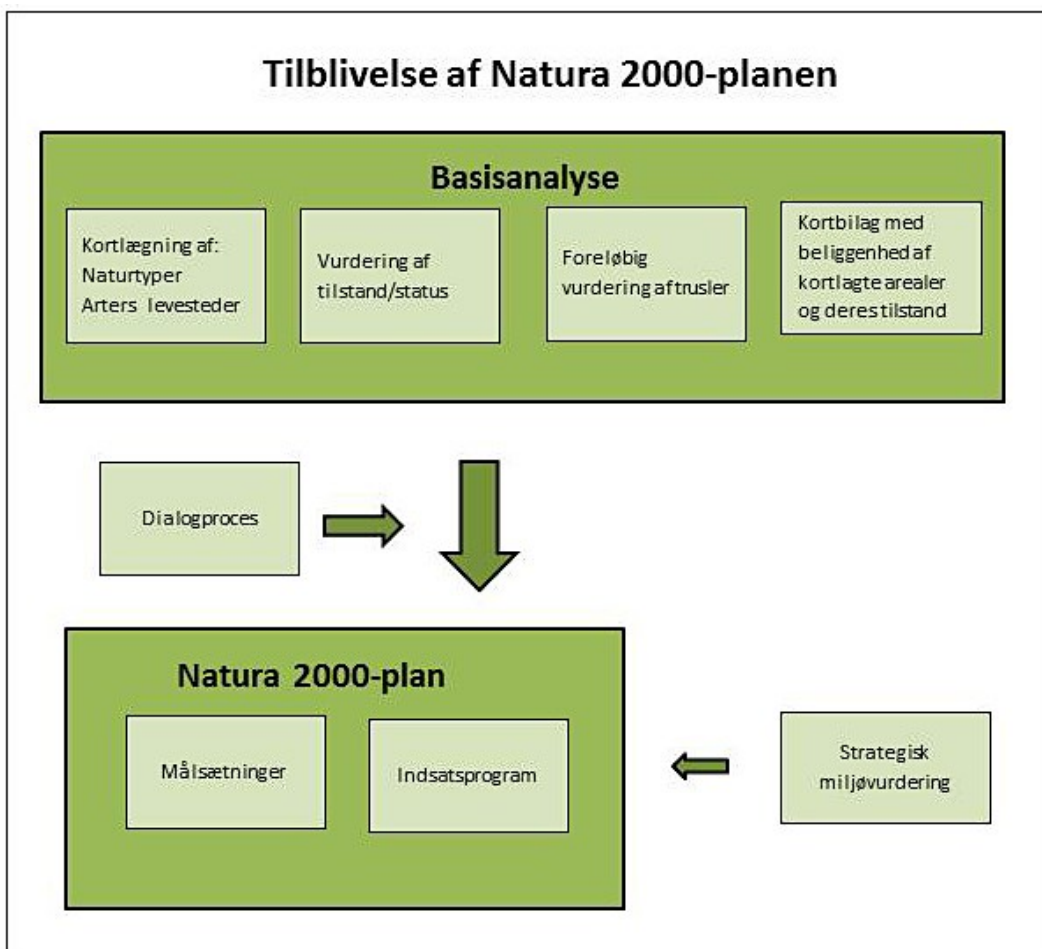
Jeg takker for de mange synspunkter og forslag, som lodsejere, kommuner og foreninger har bidraget med undervejs i den lange planproces. Der er også rejst spørgsmål, som ikke direkte vedrører planlægningen; men som er centrale for den danske gennemførelse af EU-forpligtigelser. Det gælder f.eks. spørgsmål om regulering af husdyrbrug, afgrænsning af Natura 2000-områder og om bestemmelsen af de enkelte naturtyper. Spørgsmål som Miljø- og Fødevareministeriet belyser og håndterer i anden sammenhæng.

Jeg ser frem til, at alle parter fortsat gør en indsats for at sikre vores natur og bidrager til den fortsatte diskussion af mål og midler i naturforvaltningen.

1. Natura 2000-planlægning

EU's Natura 2000-direktiver (fuglebeskyttelsesdirektivet- og habitatdirektivet) forpligter Danmark til at gøre den nødvendige indsats for at sikre eller genoprette gunstig bevaringsstatus for en række naturtyper og arter, som på europæisk plan er sjældne, truede eller karakteristiske. Det sker ved at imødegå væsentlige negative påvirkninger og ved at opnå og sikre en god eller gunstig naturtilstand bl.a. gennem hensigtsmæssig forvaltning af de udpegede Natura 2000-områder. Med en målrettet forvaltningsindsats i områderne bidrager Danmark til at sikre den europæiske natur og dens biologiske mangfoldighed.

Med henblik på at fastsætte de langsigtede mål og prioritere den nødvendige indsats udarbejder Naturstyrelsen efter bestemmelserne i miljømålsloven og skovloven en Natura 2000-plan, der dækker hvert af de 252 udpegede beskyttelsesområder. Natura 2000-planen revideres hvert 6. år, dog gælder planlægningen for de skovbevoksede, fredskovpligtige arealer (skovloven) for 12 år. De langsigtede mål gælder for flere planperioder, mens retningslinjerne for indsats revideres i hver planperiode.



Processen i tilblivelsen af en Natura 2000-plan.

Den foreliggende plan afløser i 2016 den gældende Natura 2000-plan 2010-15 efter miljømålsloven, idet indsatsprogrammet for planperioden 2010-15 forudsættes gennemført indenfor den gældende planperiode (jvf. denne plans indsatsprogram, afsnit 4), mens de dele af planerne, som er udarbejdet efter skovloven gælder fra 2010-21. Denne plan er således 2. generation af Natura 2000-plan for arealer, der ikke er omfattet af skovloven.

På grundlag af erfaringerne med de første Natura 2000-planer reviderede folkettinget i 2013 miljømålsloven med henblik på at sikre en bedre dialog og inddragelse i Natura 2000-planlægningen og i gennemførelsen af planerne. Desuden er der indgået aftale mellem regeringen og Kommunernes Landsforening om, at 2. plangeneration i højere grad skal tage afsæt i mål- og rammestyrt af kommunernes gennemførelse af planerne. I denne plan kommer det til udtryk i rammerne for planperiodens indsats.

Natura 2000-planen gælder for de arter og naturtyper, der har begrundet udpegningen af det enkelte beskyttelsesområde; men bidrager også til at sikre andre arter og naturtyper, som forekommer i områderne. Natura 2000-planen har fokus på arealrelaterede indsats og rummer ikke indsatskrav vedrørende vandkvalitet, som sikres gennem vandplanlægningen, ligesom der heller ikke stilles konkrete krav til reduktion af kvælstofdeposition, som ligeledes reguleres ad anden vej, ikke mindst gennem husdyrgodkendelsesloven.

1.1 Natura 2000-planen er bindende for myndighederne

Natura 2000-planen er bindende, således at alle myndigheder i deres arealdrift, naturforvaltning eller ved udøvelse af deres beføjelser i henhold til lovgivningen i øvrigt skal lægge Natura 2000-planen til grund. Denne plan vedtages i 2016 og erstatter Natura 2000-plan 2010-15, hvorefter kommunerne udarbejder bindende handleplaner med fokus på opgavefordelingen mellem myndigheder og tidsfølgen for gennemførelsen af indsatsen. Offentlige lodsejere er bundet af planens langsigtede målsætninger og kan vælge at gennemføre disse direkte i egne drifts- og plejeplaner. På områder som f.eks. fiskeriloven og vildtforvaltningsloven, hvor staten er myndighed, følges op med nationale strategier.

Natura 2000-planen tilsidesætter ikke øvrig lovgivning, og den indsats, som iværksættes for at sikre planens gennemførelse, skal have de fornødne tilladelser, dispensationer m.v., evt. på grundlag af konsekvensvurderinger. I det omfang, indsatsen entydigt kan defineres som nødvendig for lokalitetens forvaltning, er en konsekvensvurdering efter habitatdirektivet ikke påkrævet, men der kan være andre hensyn efter lovgivningen, der spiller ind. Der er ikke gennemført vurdering i henhold til habitatdirektivets artikel 6.3 af de enkelte planer, idet planer, som direkte er forbundet med eller nødvendige for Natura 2000-områdets forvaltning, heller ikke er omfattet af kravet om screening og evt. konsekvensvurdering. Desuden er der ikke i planen taget stilling til forvaltningsindsatsens lokalisering eller valgte forvaltningsmetoder.

Der er i Natura 2000-planen taget stilling til afvejning mellem modsatrettede naturinteresser i de tilfælde, hvor sådanne allerede på nuværende tidspunkt i planlægningen kan forudses, og hvor en sådan afvejning er forbundet med eller nødvendig for forvaltningen af området. Eventuelle konkrete konsekvenser af denne afvejning vil blive afklaret i forbindelse med gennemførelsen af planen og valg af virkemidler.

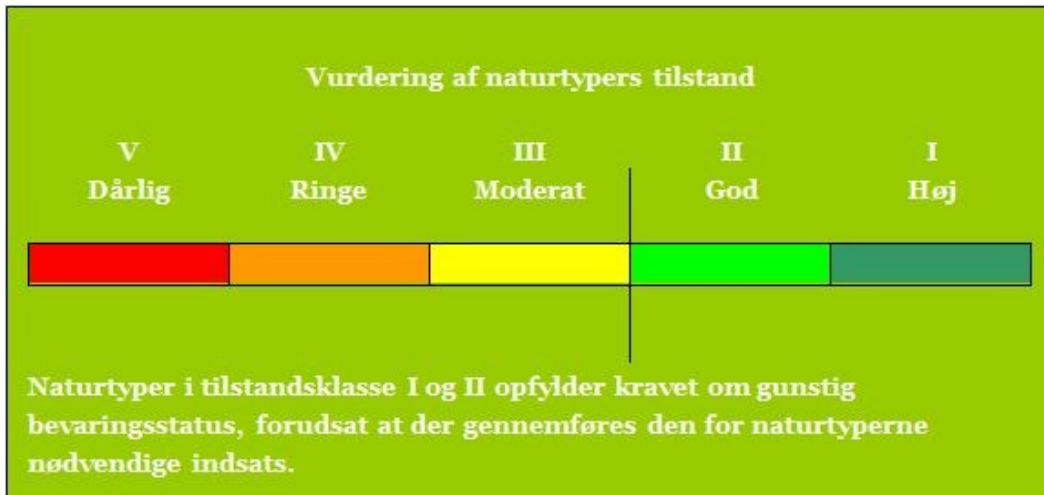
Natura 2000-planens målsætninger er bindende og skal anvendes ved konsekvensvurdering i forbindelse med myndighedsudøvelse, jf. Miljøministeriets bekendtgørelse nr. 408 af 1. maj 2007 (med senere ændringer) om udpegning og administration af internationale naturbeskyttelsesområder samt beskyttelse af visse arter og tilsvarende regler om konsekvensvurdering i andre ministeriers lovgivning.

Indsatsprogrammets retningslinjer er ligeledes bindende og danner sammen med målsætningerne for naturen i området grundlag for handleplan, samt eventuel anden prioritering af forvaltningsindsats i området. Retningslinjer for skovbevoksede, fredskovpligtige arealer, der er gældende til og med 2021, er indskrevet i Natura 2000-plan 2009-15 for området.

1.2 Naturtilstand og gunstig bevaringsstatus

Danmark har en forpligtelse til at sikre eller genoprette gunstig bevaringsstatus for de naturtyper og arter, der begrundet udpegningen af de enkelte Natura 2000-områder. Bevaringsstatus er en vurdering af, hvordan naturtypens eller artens tilstand vil være i fremtiden, såfremt der ikke sker ændringer i udnyttelsen, de negative påvirkninger eller forvaltningen i forhold til i dag, og der er således tale om en slags prognose for naturtypernes og arternes udviklingsretning.

Til brug for Natura 2000-planlægningen er der for en række naturtyper og nogle arter udviklet et naturtilstandssystem, der på baggrund af artsammensætning og umiddelbart synlige, forvaltningsbare strukturparametre som f.eks. tilgroning, udtørring og forstyrrelser angiver den aktuelle tilstand for naturtypen eller artens levested, jf. Miljøministeriets bekendtgørelse nr. 815 af 27. juni 2007 med senere revisioner om klassificering og fastsættelse af mål for naturtilstanden i internationale naturbeskyttelsesområder. Tilstanden opgøres på en skala fra I-V, hvor naturtyper eller levesteder i tilstandsklasse I og II med en vedvarende nødvendig drift har gunstig bevaringsstatus, mens der for naturtyper eller arters levesteder i tilstandsklasse III-V typisk skal gennemføres en større indledende forvaltningsindsats, før en vedvarende drift vil være tilstrækkeligt til at sikre arealet på sigt.



Tilstandsklasser for naturtyper

De enkelte parametre i tilstandssystemet gennemgås i basisanalyserne, og det kan heraf ses, hvilke tiltag der kan iværksættes for at sikre eller genoprette naturtyperne eller arternes levesteder.

2. Områdebeskrivelse

Natura 2000-området består af et habitatområde. Mål og indsats for udpegningsgrundlaget for habitatområdet gælder kun for arealer inden for den pågældende udpegning.

Dette Natura 2000-område er specielt udpeget på grundlag af en væsentlig tilstedeværelse af følgende naturtyper og arters levesteder: Kalkoverdrev (6210), tørt kalksandoverdrev (6120), kystklint (1230), klokkefrø og marsvin. Natura 2000-planens målsætninger og indsatsprogram er væsentlige elementer i beskyttelsen af disse og af en generel sikring og forbedring af områdets naturværdier.



Kreaturgræsset overdrev ved Vindekilde på Røsnæs' sydkyst. Fotograf: Peter Leth.

Området består af dels en "gammel" udpegning som rummede Røsnæs Kystskrænter og Røsnæs Rev og dels en "ny" udpegning, som også inkluderer Kalundborg Fjord. Udpegningen af Kalundborg Fjord er sket som led i en supplerende udpegning af marine habitatområder i hele landet bl.a. med henblik på at forbedre beskyttelsen af marsvin. Udvidelsen er sket i 2010. Natura 2000-området har et areal på 5.664 ha hvoraf 324 ha er land. Områdegrænsen er sammenfaldende med grænsen for habitatområde nr. H195 og forløber som vist i Basisanalysen. På [Naturstyrelsens hjemmeside](#) samt i figuren nedenfor fremgår hvilke naturtyper og arter, der udgør områdets udpegningsgrundlag. Cirka 40 % (194 ha) af områdets landareal ejes af Naturstyrelsen. 5.341 ha er havområde hovedsageligt bestående af Kalundborg Fjord og Røsnæs Rev.

Betydelige dele af sydskrænterne på Røsnæs er omfattet af fredning. Det gælder f.eks. arealer ved Vindekilde nær spidsen af Røsnæs samt de sydvendte kystskrænter ud for Ulstrup, Kongstrup og Nostrup. Den inderste del af Kalundborg Fjord og Gisseløre er udlagt Vildreservat med jagtforbud af hensyn til rastende vandfugle og pga. områdets bynære beliggenhed. Kun en mindre, vestlig del af reservatet indgår i Natura 2000-området.

Røsnæs-halvøen er en del af en buetformet randmoræne, der fortsætter over Storebælt til Fyns hoved. Den fremstår som en vold af ler, sand, grus og sten, som blev efterladt langs randen af en gletsjer, som under sidste istid skød frem fra syd gennem Storebælt. Sammen med geologien danner det specielle storebæltsklima med lav nedbør og mange solskinstimer grundlaget for områdets betydelige forekomster af bl.a. naturtyperne kalkoverdrev (6210) og tørt kalksandoverdrev (6120) og heraf følgende unikke flora og smådyrsfauna. Floraen på Røsnæs indeholder således en række steppearter med hovedudbredelse i det sydøstlige Europa.

På grund af skrænternes store hældning har jorden de fleste steder aldrig været omlagt, men hovedsageligt været brugt til græsning uden tilførsel af gødning og sprøjtemidler. Det har betydet at overdrevsvegetationen mange steder har bevaret en stor mangfoldighed af ualmindelige arter.

På spidsen af Røsnæs findes en bestand af klokkefrø. Bestanden skyldes en genudsætning i år 2000 baseret på dyr fra Nekselø. Bestanden synes at trives, idet dyr spredes og koloniserer nye vandhuller – også udenfor Natura 2000-området. En kvækkende han er således hørt i et vandhul ved Røsnæs Strandpark mere end 6 km fra det nærmeste overvågede vandhul på Røsnæs-spidsen.

Natura 2000-området ligger i Kalundborg Kommune og indenfor vandplanområdet hovedvandopland Kalundborg.

En mere detaljeret områdebeskrivelse findes i [basi analysen](#).

2.1 Områdets udpegningsgrundlag

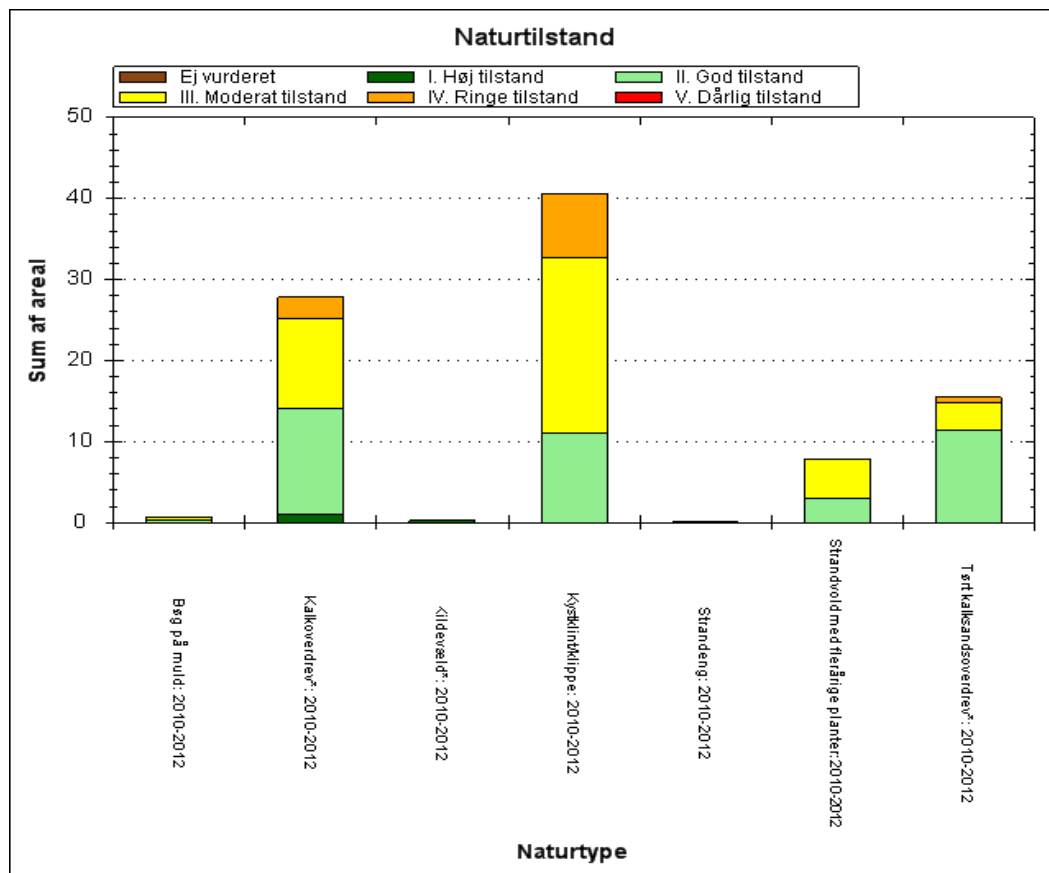
Udpegningsgrundlag for Habitatområde nr. 195		
Naturtyper:	Bugt (1160)	Rev (1170)
	Strandvold med flerårige planter (1220)	Kystklint/klippe (1230)
	Strandeng (1330)	Søbred med småurter (3130)
	Kransnålalge-sø (3140)	Næringsrig sø (3150)
	Tørt kalksandoverdrev* (6120)	Kalkoverdrev* (6210)
	Kildevæld* (7220)	Bøg på muld (9130)
Arter:	Skæv vindelsnegl (1014)	Stor vandsalamander (1166)
	Klokkefrø (1188)	Marsvin (1351)
	Spættet sæl (1365)	

Naturtyper og arter, der udgør det gældende udpegningsgrundlag for Natura 2000-området. Tal i parentes henviser til de talkoder, som benyttes for naturtyper og arter fra habitatdirektivets bilag 1 og 2. * angiver at der er tale om en prioriteret naturtype. Udpegningsgrundlag for habitatområder er blevet revideret som beskrevet i [basi analysen](#).

2.2 Tilstanden for områdets udpegede natur

Neden for er vist den vurderede tilstand for de af områdets naturtyper og levesteder for arter, hvor der er udviklet et tilstandsvurderingssystem. Se [basi analysen](#) for beskrivelse af metoder og en mere detaljeret omtale af naturens tilstand i området.

2.2.1 Terrestriske naturtypers arealfordeling og tilstand

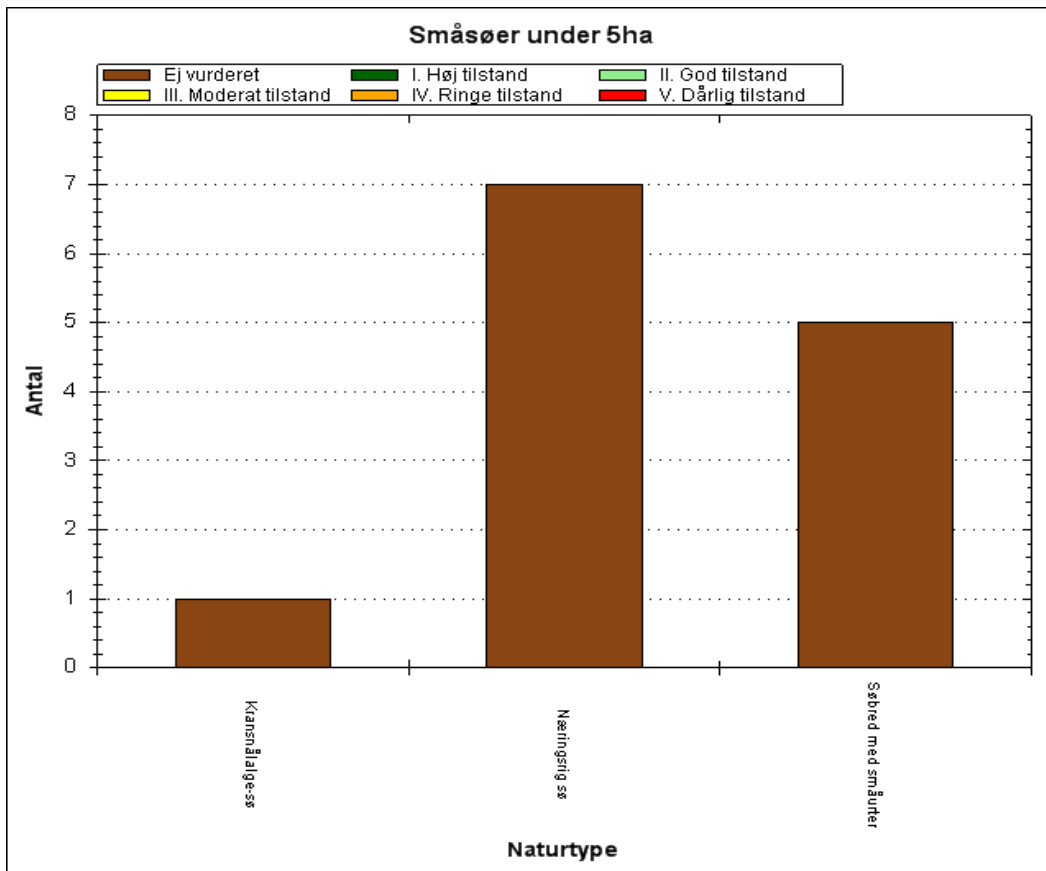


De kortlagte naturtypers areal fordelt på tilstandsklasser ved kortlægningen i 2010-12.

Pga. pladshensyn har det ikke været muligt at vise data mere detaljeret end det er tilfældet i planens figurer. En mere detaljeret præsentation af data findes i basisanalysen for området eller i [MiljøGIS](#). Her vises data for Natura 2000-basisanalyserne, revideret december 2014. Dette er de data, der ligger til grund for forslag til Natura 2000-planer 2016-21, der er sendt i høring 19. december 2014 til 10. april 2015. Det er muligt at downloade alle data, der vises i MiljøGISen, således at man kan arbejde med dem i egne IT-systemer.

En betydelig del af områdets strandvolde med flerårige urter (1220) har moderat tilstand, hvilket bl.a. skyldes tilgroning og forekomst af invasive arter. En stor del af områdets klinger (1230) er i ringe tilstand. Årsagen er primært tilgroning med vedplanter. Hovedparten af arealet med registreret tørt kalksandoverdrev (6120) er i god tilstand. En mindre del er i moderat tilstand primært pga. tilgroning med vedplanter. Arealet med kalkoverdrev (6210) er overvejende i moderat eller god tilstand. Årsagen til at visse forekomster har moderat eller ringe tilstand er primært tilgroning og lavt artsindeks.

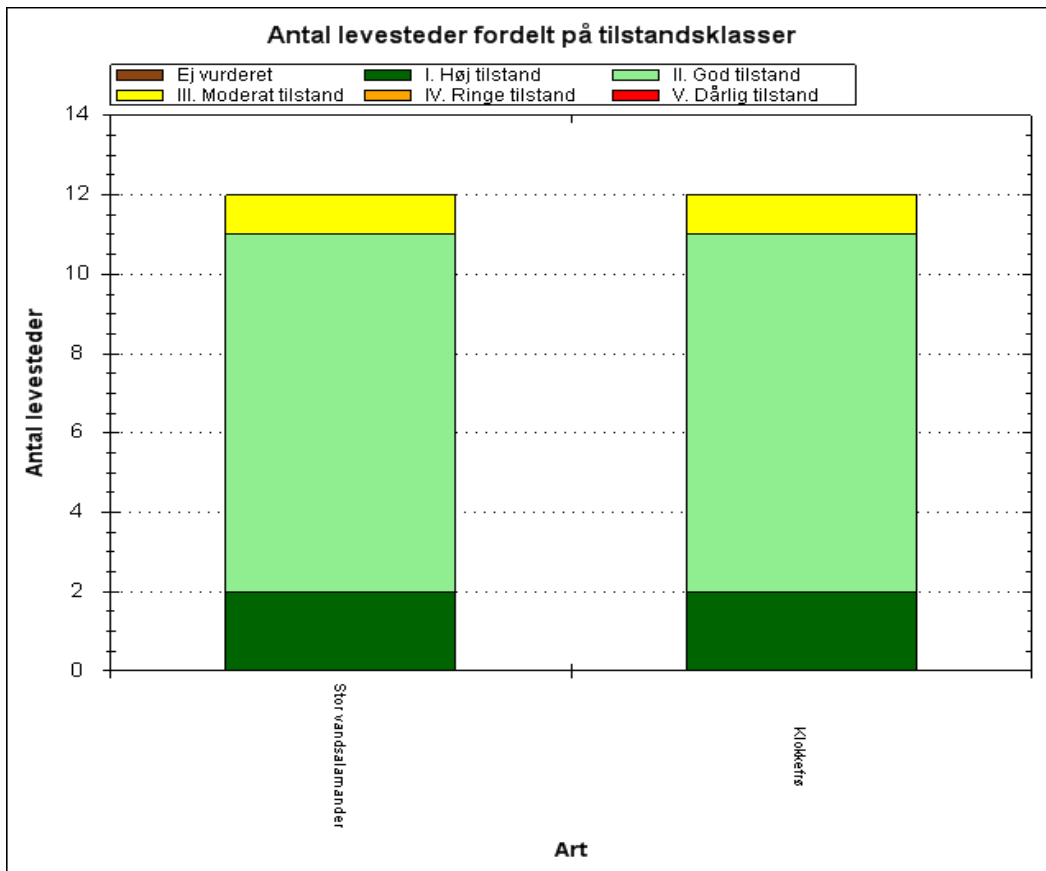
2.2.2 Sønaturtypers tilstand



Antal og tilstand af de kortlagte små søer i området.

Der er ikke tilstandsvurderet søer under 5 ha i området. 13 små søer er kortlagt og typebestemt i forbindelse med levestedskortlægning for vandhulsarter.

2.2.3 Arts levesteders tilstand



Tilstandsvurdering af områdets kortlagte levesteder.

Inden for området er der i 2010-12 kortlagt i alt 12 levesteder for stor vandsalamander og klokkefrø. Elleve af vandhullerne har høj eller god tilstand. Resten har moderat tilstand.

De enkelte levesteders tilstand kan ses præsenteret på kort via Naturstyrelsens [MiljøGis](#).

3. Målsætninger

Den **overordnede målsætning** for området angiver det overordnede sigte for, hvordan området skal udvikle sig for såvel at sikre det konkrete områdes integritet som for at bidrage til opnåelse af gunstig bevaringsstatus for naturtyper og arter. Der er i den overordnede målsætning taget højde for områdets naturmæssige potentiale, og for om det rummer forekomster, der er af stor vigtighed nationalt og/eller biogeografisk. En betydning, der er vurderet ud fra:

- Stort areal, levested eller bestand
- Få nationale/biogeografiske forekomster
- Truede naturtyper/arter
- Særligt danske ansvarsnaturtyper/arter.

De **konkrete målsætninger** fastlægger de langsigtede mål for udvikling i areal og tilstand for de enkelte naturtyper og arters levesteder. De konkrete mål tager udgangspunkt i den tilstand, som er vurderet for naturtyper og arters levesteder efter tilstandsvurderingssystemet. Hvor der ikke er udviklet et sådant system skal gunstig bevaringsstatus sikres eller genoprettes på baggrund af den bedste faglige viden.

Målsætningerne rækker udover den enkelte planperiode og beskriver en tilstand, der tager hensyn til potentialet i de lokale naturforhold, og afspejler desuden en afvejning af eventuelt modstridende naturinteresser.

Myndighederne tager i deres administration af lovgivningen og deres forvaltning udgangspunkt i målsætningen for Natura 2000-område og sikrer dermed en grundlæggende beskyttelse af udpegningsgrundlaget.

Målsætningen for området er således grundlaget for vurderingen af planer og projekter, som skal foretages i henhold til de regler, der gennemfører habitatdirektivets artikel 6, stk. 3, bl.a. efter habitatbekendtgørelsen og naturbeskyttelseslovens § 19 b og skovlovens § 17, der skal sikre, at udpegningsgrundlaget i området ikke skades, herunder især at arealet af naturtyper og levesteder for arter er stabilt eller i udbredelse, at naturtypernes strukturer og funktioner fortsat er til stede, og at bestande af arterne viser, at arten på lang sigt vil kunne opretholde sig selv som en levedygtig bestanddel af dens naturlige levesteder.

3.1 Overordnet målsætning for Natura 2000-området

Det overordnede mål med området er, at:

- Udvikle og fastholde store, overdrevsarealer af god kvalitet langs Røsnæs syd- og nordkyst, herunder at sikre arealerne en optimal drift samt tilstrækkeligt store, sammenhænge forekomstarealer.
- Sikre bæredygtige bestande af klokkefrø, stor vandsalamander og skæv vindelsnegl.
- Områdets marine del udvikles og fastholdes som et område med god vandkvalitet og en karakteristisk flora og fauna.

- Områdets økologiske integritet sikres i form af en for naturtyperne hensigtsmæssig drift/pleje og hydrologi, en lav næringsstofbelastning og gode sprednings- og etableringsmuligheder.

3.2 Konkrete målsætninger for naturtyper og arter

Naturtyper og arter skal på sigt opnå en gunstig bevaringsstatus.

- For naturtyper og for arters levesteder, der er vurderet til natur/skovtilstandsklasse I eller II er målsætningen, at udviklingen i deres areal og tilstand er stabil eller i fremgang.
- For naturtyper og arters levesteder, der er vurderet til natur/skovtilstandsklasse III-V er målsætningen, at udviklingen i deres natur/skovtilstand er i fremgang, således at der på sigt opnås natur/skovtilstand I-II og gunstig bevaringsstatus, såfremt de naturgivne forhold giver mulighed for det.
- Det samlede areal af naturtypen/levestedet skal være stabilt eller i fremgang, hvis naturforholdene tillader det.
- For naturtyper uden tilstandsvurderingssystem er målsætningen gunstig bevaringsstatus. Det betyder, at tilstanden og det samlede areal af naturtyperne stabiliseres eller øges.
- For arter uden tilstandsvurderingssystem og for deres levesteder er målsætningen gunstig bevaringsstatus. Det betyder, at tilstanden og det samlede areal af levestederne for de udpegede arter stabiliseres eller øges, således at der er grundlag for tilstrækkelige egnede yngle- og fourageringsområder for arterne.

3.3 Modstridende naturinteresser

En målsætning om gunstig bevaringsstatus for en bestemt naturtype kan indebære en nedprioritering af en anden naturtype eller art, og det er nødvendigt at foretage et valg.

I forvaltningen af de tørre, terrestriske naturtyper skal der prioriteres til fordel overdrevsnaturtyperne. I visse tilfælde kan kratbevoksede overdrevsarealer være kortlagt som kalkoverdrev (6210) uanset at arealerne tidligere var lysåbne, tørre kalksandoverdrev (6120). I disse tilfælde prioriteres de tørre kalksandoverdrev (6120) højest.

4. Indsatsprogram

Opfyldelsen af habitat- og fuglebeskyttelsesdirektivernes krav om gunstig bevaringsstatus for de naturtyper og arter, som direktiverne omfatter, er en opgave, som strækker sig over flere planperioder. Det er derfor nødvendigt at prioritere indsatsen i den enkelte planperiode, således at det sikres, at Danmark efterlever de EU-retlige forpligtelser, og der kan etableres en sammenhæng mellem indsats og tilgængelige virkemidler.

Den nationale prioritering af indsatsen i 2. planperiode sigter på, at den planlagte og igangsatte indsats i 1. planperiode fastholdes og afsluttes, og der tages hånd om særligt truede naturtyper og arter, samt at der påbegyndes en strategisk indsats for langsigtet at sikre den nødvendige pleje af de lysåbne naturarealer.

Indsatsen fra de gældende planer 2010-15 videreføres. Hvis den forudsatte indsats for planperioden 2010-15 ikke er gennemført, når de kommunale handleplaner for 2. planperiode træder i kraft, forudsættes det, at den allerede igangsatte indsats færdiggøres i 2. planperiode, med mindre den udestående indsats vil være i strid med nærværende plan.

Nedenstående retningslinjer for indsatsen er opbygget efter mål- og rammestyringsprincippet, således at den statslige plan fastlægger de krav til indsatsen i planperioden, der er nødvendige for at sikre nationalt besluttede prioriteringer.

Indsats til bedring af vandkvaliteten i overflade- og grundvand gennemføres som led i vandplanlægningen, ligesom reduktion af kvælstofdeposition sker gennem husdyrgodkendelsesloven og generelle tiltag til at mindske luftforureningen, og er således ikke en del af Natura 2000-planens indsatsprogram.

Retningslinjerne er opdelt i generelle retningslinjer, der gælder for alle områder og specifikke retningslinjer for det enkelte Natura 2000-område. Til gennemførelse af planerne stiller staten en række virkemidler til rådighed, ligesom det forudsættes, at kommunerne i mindre omfang bidrager økonomisk.

Områdets fredskovpligtige skovnaturtyper er omfattet af retningslinjer i Natura 2000-planen 2010-15 og videreføres i denne plan.

Generelle retningslinjer

1. Myndighederne tager i deres administration af lovgivningen og deres forvaltning udgangspunkt i målsætningen for det enkelte Natura 2000-område og sikrer dermed en grundlæggende beskyttelse af udpegningsgrundlaget.
2. Der arbejdes for at sikre de lysåbne terrestriske naturtyper en hensigtsmæssig hydrologi, drift og pleje.
3. Der arbejdes for at sikre egnede levesteder for områdets arter.
4. Der arbejdes på at opnå størst mulig naturmæssig robusthed og sammenhæng i områdets natur ved at sikre større driftsenheder af lysåbne naturtyper.
5. Hydrologiprojekter finansieret via landdistriktsprogrammet, igangsatte Life-projekter og udvidelse/sikring af levesteder fra Natura 2000-planen 2010-15 afsluttes.

6. For skovnaturtyper skal sikres en skovnaturtypebevarende drift og pleje. I særlige tilfælde kan permanent ophør af drift (urørt skov) være nødvendig for at opfylde direktivforpligtelsen.
7. Indsatser gennemført i 1. planperiode vedligeholdes, f.eks. ved genrydning af arealer, hvor der tidligere har været gennemført en Natura 2000-indsats.

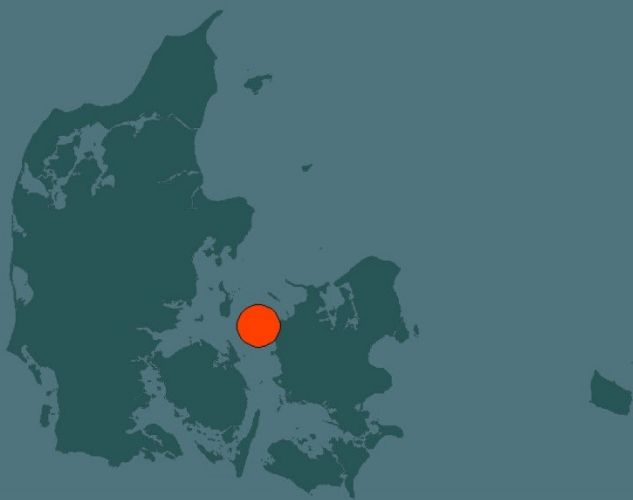
Områdespecifikke retningslinjer

1. NaturErhvervsstyrelsen udarbejder en strategi for beskyttelse af marsvin i danske farvande.
2. Der iværksættes en bekæmpelse af invasive arter på naturtypen kalkoverdrev med fokus på arealer med en forekomst på over 10 %.

Det er en fælles opgave for kommuner og offentlige lodsejere at aftale nærmere på hvilke arealer og i hvilke kommuner, den konkrete indsats skal foregå.



Kalundborg Fjord og kalkoverdrev ved golfbanen ved Nostrup. Fotograf: Peter Leth.



Miljø- og Fødevareministeriet
Naturstyrelsen

Haraldsgade 53
DK 2100 København Ø
Tlf.: (+45) 72 54 30 00
www.nst.dk