



Miljøministeriet
Naturstyrelsen

Natura 2000-plan 2010-2015

Sydfynske Øhav

Natura 2000-område nr. 127

Habitatområde H111

Fuglebeskyttelsesområde F71 og F72

Kolofon

Titel:

Natura 2010-plan 2010-2015. Sydfynske Øhav
Natura 2000-område nr. 127
Habitatområde H111
Fuglebeskyttelsesområde F71+72

Emneord:

Habitatdirektivet, Miljømålsloven, målsætninger, indsatsprogram,
Natura 2000-planer, Sydfynske Øhav.

Udgiver:

Miljøministeriet, Naturstyrelsen

Ansvarlig institution:

Naturstyrelsen
C.F. Tietgens Boulevard 40
5220 Odense SØ
www.naturstyrelsen.dk

Copyright:

Naturstyrelsen, Miljøministeriet

Sprog:

Dansk

År:

2011

ISBE nr.

978-87-7091-328-7

ISBN nr.

978-87-7091-329-4

Dato:

1. december 2011

Forsidefoto: Lagunesø på St. Egholm.
Fotograf: Leif Bisschop-Larsen.

Resume:

Natura 2000-plan for Sydfynske Øhav (nr. 112). Natura 2000-planen skal sikre gunstig bevaringsstatus for områdets udpegede arter og naturtyper. Området og truslerne mod de udpegede naturtyper og arter beskrives, og der fastlægges målsætninger og indsatser for naturtyperne og arterne. Der foretages en strategisk miljøvurdering af planen.

Må citeres med kildeangivelse



Natura 2000-plan

Indhold

Forord	4
Natura 2000-planlægning	5
Områdebeskrivelse	7
Trusler mod områdets naturværdier	9
Igangværende pleje og genopretning	14
Tilstand og bevaringsstatus/prognose	15
<i>Vurdering af tilstand</i>	16
<i>Vurdering af bevaringsstatus/prognose</i>	20
Målsætning	22
<i>Overordnet målsætning for Natura 2000-området</i>	23
Konkrete målsætninger for naturtyper og arter	25
<i>Modstridende interesser</i>	28
Indsatsprogram	29
<i>Generelle retningslinjer</i>	30
<i>Konkrete retningslinjer</i>	33
<i>Forslag til mulige virkemidler</i>	34
Sammenhæng og synergi med vandplan	35
Strategisk miljøvurdering	35
Bilag 1. Kort over Natura 2000-områdets placering og afgrænsning	
Bilag 2. Opsummering af Natura 2000-planen og mulige virkemidler	
Bilag 3. Væsentlige naturforvaltningsmæssige opgaver	
Bilag 4. Miljørapport for Natura 2000-planen	
Bilag 5. Fiskeriaktivitet i Natura 2000-området	



Foto: Claus Bjørn Larsen

Danmarks VIP-natur får egen bodyguard

Hvad har Skagens Gren, Silkeborgskovene og det Sydfynske Øhav til fælles? Eller klokkefrøen, fiskeørnen og gråsælen? De er alle en del af Danmarks særligt værdifulde natur, som vi er forpligtet til at passe godt på. Det samme gælder strandengen, højmosen og boblerevet. Natura 2000-områderne er et netværk af naturområder i EU, der indeholder særligt værdifuld natur set i et europæisk perspektiv. Natura 2000 skal sørge for, at alle 27 EU-lande drager omsorg for egne truede dyr, planter og natur.

Danmark har i alt 246 Natura 2000-områder. Hvert område får nu sin helt egen naturplan, der skal fungere som bodyguard. Det er i alt for mange år gået tilbage for naturens mangfoldighed. Nu skal planerne sørge for, at staten, kommuner og lodsejere drager omsorg for de naturtyper og plante- og dyrearter, der er truede sårbare eller sjældne i EU.

Ny natur på vej

Naturplanerne er den hidtil største naturindsats, der nogensinde er sat i værk i Danmark. Budgettet er ca. 1,8 mia. kroner og vil i stor udstrækning blive finansieret af EU's landdistriktsmidler. Den planlagte indsats dækker ca. 1.600 km², hvoraf de 40 km² er ny natur.

Der er planlagt hundredvis af nye vandhuller, som vil sikre levesteder for padder som klokkefrøen og vandsalamanderen. 200 km² løvskov skal beskyttes mod rydning, og flere hule, gamle og døde træer vil give levesteder for svampe, flagermus og insekter. Fiskeri på havet skal reguleres, så de unikke danske boblerev sikres mod at blive ødelagt af fiskeredskeer, og danske højmoser skal igen have mulighed for at få det bedre. Lige nu er de truet af udtørring og tilgroning. Med naturplanerne skal der ryddes krat og buske og gives bedre og mere naturlige vandforhold.

Tilbagegangen stoppes

Som ny miljøminister er jeg glad for, at vi nu har en plan for at stoppe naturens tilbagegang i Natura 2000-områderne. Der må ikke ske yderligere skade på naturen. Planerne har været for længe undervejs under VK-regeringen. Natura 2000-områderne blev udpeget i årene 1998-2004, og tilbagegangen skulle være standset allerede sidste år.

Danmarks nye SRSF-regering vil føre en mere aktiv og fremsynet naturpolitik. De 246 Natura-områder har nu hver en bodyguard, mens regeringen laver en plan for hele Danmark. Naturplan Danmark skal sætte ambitiøse mål – ikke blot for den natur som findes i Natura 2000-områderne, men for hele den danske natur.

Lad os så komme i gang !

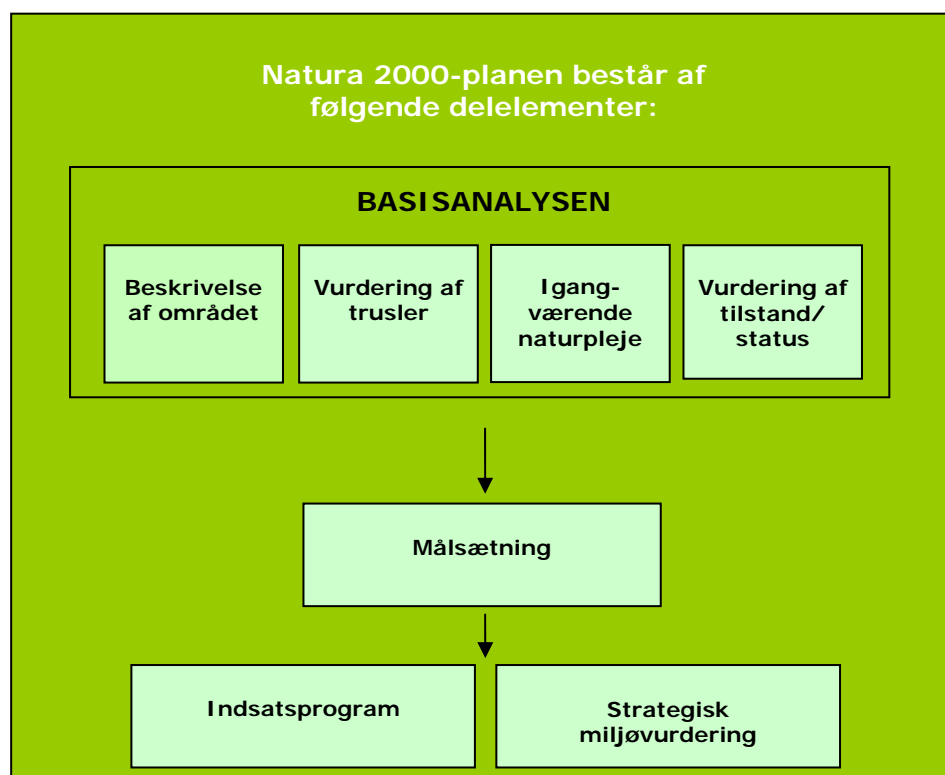
Med venlig hilsen
miljøminister Ida Auken

Natura 2000-planlægning

EU's Natura 2000-direktiver (Fuglebeskyttelses- og Habitatdirektiverne) forpligter Danmark til at gøre den nødvendige indsats for at sikre eller genoprette en række sjældne, truede eller karakteristiske naturtyper og arter. Gennem en målrettet indsats i de udpegede Natura 2000-områder bidrager Danmark til at sikre den europæiske natur og dens mangfoldighed.

Med henblik på at prioritere den nødvendige indsats udarbejder Naturstyrelsen en Natura 2000-plan, der dækker hvert af de udpegede beskyttelsesområder. Natura 2000-planen er en sammenfattende plan, som både indeholder Natura 2000-skovplan for de skovbevoksede fredskovpligtige arealer og Natura 2000-plan for øvrige områder samt arter.

Planen omfatter "udpegningsgrundlaget", dvs. de naturtyper og arter, som området er udpeget for. Natura 2000-planens indhold er vist i figur 1.



Figur 1. Opbygning af en Natura 2000-plan.

Natura 2000-plan

Natura 2000-planen er bindende for myndighederne

Natura 2000-planen er bindende, således at alle myndigheder i deres arealdrift, naturforvaltning eller ved udøvelse af deres beføjelser i henhold til lovgivningen i øvrigt skal lægge Natura 2000-planen til grund. Planen er vedtaget i 2011, hvorefter kommunalbestyrelserne og Naturstyrelsen udarbejder bindende handleplaner, som skal sikre gennemførelsen af Natura 2000-planen. Direkte statslig opfølgning i form af bekendtgørelser o.l. sker dog på grundlag af Natura 2000-planen. Offentlige lodsejere kan vælge at gennemføre Natura 2000-planen direkte i deres drifts- og plejeplaner.

Natura 2000-planen tilsidesætter ikke øvrig lovgivning, og den indsats, som iværksættes for at sikre planens gennemførelse, skal have de fornødne tilladelser, dispensationer m.v. på grundlag af konsekvensvurderinger mm. Der er ikke gennemført en konsekvensvurdering i henhold til habitatdirektivets artikel 6.3 af de enkelte planer, idet der ikke i planen er taget konkret stilling til forvaltningsindsatsens præcise lokalisering eller valgt forvaltningsmetoder. Der er dog i Natura 2000-planen taget stilling til afvejning mellem modsatrettede naturinteresser i de tilfælde hvor sådanne allerede på nuværende tidspunkt i planlægningen kan forudses, og hvor en sådan afvejning er forbundet med og nødvendig for forvaltningen af området. Evt. konkrete konsekvenser af denne afvejning vil blive afklaret i forbindelse med gennemførelsen af planen og valg af virkemidler.

Natura 2000-planens målsætninger er bindende og skal desuden anvendes ved konsekvensvurdering i forbindelse med myndighedsudøvelse, jf. Miljøministeriets bekendtgørelse nr. 408 af 1. maj 2007 (ændret ved bekendtgørelse nr. 1443 af 11. december 2007 med senere ændringer) om udpegning og administration af internationale naturbeskyttelsesområder samt beskyttelse af visse arter.

Indsatsprogrammets retningslinjer er ligeledes bindende og danner grundlag for området's handleplan og eventuelle drifts- og plejeplaner.

Natura 2000-planen koordineres med vandplanerne for hovedvandopland Det sydfynske Øhav, Lillebælt og Storebælt og bliver ligesom denne revideret hvert 6. år. De dele af Natura 2000-planen, der vedrører skovbevoksede fredskovspligtige arealer, revideres dog kun hvert 12. år.

Områdebeskrivelse

Natura 2000-området har et areal på ca. 45.000 ha, hvoraf ca. 37.000 ha er hav, og 8.000 ha er land. Området afgrænses som vist på bilag 1. Staten ejer 576 ha. Natura 2000-området består af Habitatområde nr. H111 og Fuglebeskyttelsesområderne nr. F71 og F72. På Naturstyrelsens hjemmeside www.naturstyrelsen.dk samt i figur 2 og bilag 2 er der angivet hvilke naturtyper og arter, der udgør udpegningsgrundlaget for dette område.

Området består af de centrale dele af øhavet fra Tåsinge i nord til Sydlangeland, Ærø og Marstal Bugt i syd. Havområdet i selve øhavet er meget lavvandet med enkelte dybe render og bassiner, Marstal Bugt er en del af den åbne Østersø. Der er indenfor området 5 beboede småøer (uden fast forbindelse) og ca. 30 større og mindre holme.

I kystområderne på Tåsinge, Langeland og Ærø er der større strandengsarealer og mange kystlaguner (nor), hvoraf en del med tiden er mere eller mindre afskåret fra havet ved naturlig aflejring af sten og sand, mens andre er afskåret fra havet ved kunstige dæmninger og i varierende omfang opdyrket. Der er foretaget naturgenopretning af Nørreballe Nor i sammenhæng med Tryggelev Nor samt af områder på sydspidsen af Langeland.

Havområdet udgøres desuden af meget store arealer af habitattyperne sandbanker, mudder- og sandflader, lavvandede bugter og rev (herunder biogene rev), i alt ca. 370 km² eller 82 % af Natura 2000-området. I havområdet findes righoldige plante- og dyresamfund, og dette er overvejende fødegrundlaget for øhavets store fuglebestande.

Øhavet er udpeget som levested for i alt 9 arter af trækkende vandfugle og er et af landets vigtigste raste- og overvintringsområder for sangsvane, knopsvane, ederfugl og blichøne. 12 arter af ynglefugle er udpegningsgrundlag. Øhavet er et meget vigtigt levested for rørdrum, rørhøg, klyde, almindelig ryle, splitterne, havterne og dværgterne.

Fremtrædende blandt de naturtyper, som er udpegningsgrundlag, er kystlaguner (nor og strandsøer) samt strandenge, skrænter og typer knyttet til sten- og sandstrandene. De to første udgør i alt mere end 1.000 ha.

Inde på land udmærker området sig ved mange forekomster af mosetyperne rigkær og moser med hvas avneknippe. Således udgør arealet med avneknippemose mere end 5 % af naturtypens samlede areal i de danske Natura 2000-områder. I skovene findes bøg på muld, ege-blandskov, og elle- og askeskov.

Natura 2000-plan

Udpegningsgrundlag for Habitatområde nr. 111		
Naturtyper:	Sandbanke (1110) Vadeflade (1140) Lagune (1150) Bugt (1160) Rev (1170) Strandvold med enårige planter (1210) Strandvold med flerårige planter (1220) Kystklint/klippe (1230) Enårig strandengsvegetation (1310) Strandeng (1330) Forklit (2110) Hvid klit (2120) Grå/grøn klit (2130)	Kransnålalge-sø (3140) Næringsrig sø (3150) Vandløb (3260) Tørt kalksandsoverdrev (6120) Kalkoverdrev (6210) Surt overdrev (6230) Urtebræmme (6430) Avneknippemose (7210) Kildevæld (7220) Rigkær (7230) Bøg på muld (9130) Ege-blandskov (9160) Elle- og askeskov (91E0)
Arter:	Skævn vindelsnegl (1014) Sumpvindelsnegl (1016)	Stor vandsalamander (1166) Klokkefrø (1188)

Udpegningsgrundlag for Fuglebeskyttelsesområde nr. 71		
Fugle:	Rørdrum (Y) Knopsvane (T) Sangsvane (T) Mørkbuget knortegås (T) Troidand (T) Bjergand (T) Ederfugl (T) Hvinand (T) Toppet skallesluger (T) Rørhøg (Y) Engsnarre (Y)	Plettet rørvagtel (Y) Blishøne (T) Klyde (Y) Almindelig ryle (Y) Brushane (Y) Fjordterne (Y) Havterne (Y) Dværgterne (Y) Splitterne (Y) Mosehornugle (Y)
Udpegningsgrundlag for Fuglebeskyttelsesområde nr. 72		
Fugle:	Rørdrum (Y) Sangsvane (T) Ederfugl (T) Havlit (T)	Rørhøg (Y) Engsnarre (Y) Plettet rørvagtel (Y) Fjordterne (Y)

Figur 2. Naturtyper, fugle og andre arter, der udgør udpegningsgrundlaget for Natura 2000-området. Tal i parentes ved naturtyper og arter henviser til talkoder i habitatdirektivets bilag 1 og 2. Ved fuglearter: "T" = trækfugl, "Y" = ynglefugl.



Et lille udsnit af øhavet med lave holme og udstrakte, lavvandede havområder (COWI).

Endelig kan det fremhæves, at området er et kerneområde for klokkefrø og for flere andre fåtallige paddearter. Stor vandsalamander, skæv vindelsnegl og sumpvindelsnegl har levesteder i området.

I basisanalyserne for Natura 2000-området Sydfynske Øhav findes der en mere detaljeret gennemgang af området. Se www.naturstyrelsen.dk.

Natura 2000-området ligger i Svendborg, Langeland, Ærø og Faaborg-Midtfyn kommuner og indenfor vandplanområderne hovedvandopland Det Sydfynske Øhav, Lillebælt og Storebælt.

Trusler mod områdets naturværdier

I det følgende afsnit skal de oplyste trusler forstås som påvirkninger af naturtyper og arter, der er på udpegningsgrundlaget for Natura 2000-området. Trusler er i den forbindelse aktuelt forekommende og konkrete påvirkningsfaktorer, der enkeltvis eller i samvirkning vil kunne forhindre, at naturtyperne og arterne opnår gunstig bevaringsstatus. Det kan dog også være potentielle påvirkningsfaktorer i det omfang, der er viden om, at påvirkningerne periodevis er forekommet i området, men aktuelt ikke er til stede. Aktuelle påvirkninger,

Miljøministeriet, Naturstyrelsen

Natura 2000-plan

der f.eks. reguleres internationalt eller i anden sammenhæng, og derfor ikke er et anliggende for Natura 2000-planen, kan også fremgå, men vil ikke være en del af denne Natura 2000-plans indsatsprogram.

Arealreduktion/fragmentering. Der er sket *arealreduktioner* i form af afvanding og opdyrkning af naturarealerne flere steder i området.

Arealerne af naturtypernes forekomster er generelt meget beskedne, og forekomsterne ligger ofte isolerede. Naturtypernes tilknyttede plante- og dyrearter har derved en øget risiko for at uddø, fordi de beskedne arealer ikke kan opretholde så mange og så store bestande af de pågældende arter, og fordi de isolerede forekomster forringer arternes spredningsmuligheder. Arealet med rigkær er især formindsket ved tilgroning med træer og buske.

Flere delbestande af klokkefrø er ligeledes små og ustabile, og der er mangel på egnede levesteder, herunder overvintringssteder, yngle- og fourageringsvandhuller samt ekstensive græsningsarealer i forbindelse med vandhuller.

Næringsstofbelastning med kvælstof fra luften udgør en trussel mod områdets skovnaturtyper. Den lave ende af tålegrænseintervallet er således overskredet for hele arealet med skovnaturtyper. Den høje ende af tålegrænseintervallet er overskredet for en betydelig del af arealet med bøg på muld, ege-blandskov samt elle- og askeskov. For de lysåbne naturtyper udgør kvælstoftilførslen fra luften især en trussel mod områdets arealer med grå/grøn klit, tørt kalksandsoverdrev, kalkoverdrev, surt overdrev, kildevæld og rigkær, idet laveste ende af naturtypernes tålegrænseinterval er overskredet på stort set alle arealer. Desuden påvirkes flere strandenge og rigkær direkte af den tilstødende landbrugsdrift.

Havet og kystlagunerne tilføres næringsstoffer fra bl.a. rensesanlæg og landbrugsområder fra et opland svarende til 22 % af Fyn. Næringsstofftilførslen medvirker til, at de dybere dele af øhavet hyppigt rammes af iltsvind, som påvirker bundfaunaen negativt, samt at der i havområdet generelt sker en øget tilgroning med løst drivende alger og masseopblomstringer af planktonalger. Kystlagunerne har generelt en højere koncentration af næringsstoffer end det åbne vand, og der er ofte en meget høj planktonproduktion og dermed en ringe rodfæstet vegetation. Bundfaunaen er artsfattig i kystlagunerne.

Bundfaunaens og -floraens sammensætning og fiskebestandene påvirkes negativt af disse forhold og dermed fødegrundlaget for klyde, der lever af hvirvelløse dyr på bunden, svaner, knortegås og blishøne, der lever af bundplanter, samt toppet skalleluger og ternerne, der lever af fisk. I tilfælde af iltsvind påvirkes troidand, bjergand, ederflue og hvinand, der lever af muslinger og bunddyr, også negativt.



De dybere dele af havområdet rammes hyppigt af iltsvind, som påvirker bundfaunaen negativt.

Foto: Nanna Rask, Fyns Amt.

For sø-naturtyperne og stor vandsalamander er næringsstofbelastning fra bl.a. landbrug en trussel. Ud fra kvælstofnedfaldet til de tilstødende naturtyper, vurderes den højeste ende af tålegrænseintervallet at være overskredet for alle forekomster af kransnålalge-sø og rene forekomster af næringsrig sø. For sønaturtyperne er andehold og fiskeudsætninger ligeledes en kilde til næringsstofbelastning.

Pesticider og gifte. Miljøfarlige stoffer tilføres fra spildevand, landbrug, klapning, havne og skibsfart til havområderne og er generelt et problem for dyrelivet i de indre danske farvande. Truslen fra Miljøfarlige stoffer i havet er nærmere beskrevet i vandplanen.

Tilgroning med træer, buske og høje urter er en trussel mod områdets strandenge, avneknippemoser, kildevæld, rigkær, grå/grøn klit, tørt kalksandsoverdrev og kalkoverdrev samt levesteder for skæv- og sumpvindelsnegl samt plettet rørvagtel. Halvdelen af rigkærene har en dækning af træer og buske på 25-50 %, og 70 % er præget af en vegetation højere end 50 cm. En stor del af strandengene er trods Fyns Amts årelange indsats med naturplejeaftaler truet af tilgroning med høj græs/urtevegetation.

Tilgroning af strandenge og lagunesøer reducerer ynglemulighederne for klyde, terner, almindelig ryle, brushane og mosehornugle, samt fourageringsmuligheder for knopsvane, sangsvane og mørkbuget knortegås.



Grønbroget tudse er karakteristisk for vandhuller på strandenge i øhavet, som også huser klokkefrø og stor vandsalamander, og som ofte er truet af tilgroning. Grønbroget tudse udgør ikke en del af udpegningsgrundlaget. Foto: Leif Bisschop-Larsen.

I den lysåbne ege-blandskov er der indvandring af arter som ær, som med tiden kan udgøre en trussel mod skovnaturtypen.

Områdets vigtige bestande af klokkefrø og stor vandsalamander er truet af tilgroning i vandhullerne.

Uhensigtsmæssig hydrologi som følge af inddæmning, afvanding, dræning og grøftning udgør en trussel mod strandenge, avneknippe-moser, kildevæld og rigkær samt levesteder for vindelsnegle. Godt en fjerdedel af strandengene og næsten halvdelen af rigkærene er stærkt påvirket af afvanding. Kystlagunerne er også i mange tilfælde reguleret gennem diger og udløb med højvandsklapper, som begrænser vandskiftet og forringer miljøtilstanden. Afvanding af strandenge og lagunesøer truer ynglefuglene rørdrum, plettet rørvagtel, engsnarre, klyde, almindelig ryle, brushane og mosehornugle.

Uhensigtsmæssig drift. Lange strækninger af vandløbene er regulerede, hvilket hæmmer vandløbenes naturlige variation. Tillige vil en fysisk påvirkning i form af intensiv vandløbsvedligeholdelse modvirke udvikling af artsrige dyre- og plantesamfund i vandløb og på bræmmer.

Tidlig høstet er en trussel mod ynglesteder for engsnarre.

Natura 2000-plan

Intensiv skovdrift kan medføre, at skovnaturtyperne forringes eller ødelægges. Der er i øvrigt en utilstrækkelig beskyttelse af skovnaturtyper mod bl.a. konvertering til skovtyper, der ikke er omfattet af habitatdirektivet.

Invasive arter. Rynket rose udgør mange steder i øhavet en trussel mod naturtyperne strandeng, grå/grøn klit, tørt overdrev, kalkoverdrev og rigkær. Dusktang (*Dasya baillouviana*) og store forekomster af den invasive ribbegople kan udgøre en trussel for flere af øhavets marine naturtyper. Ribbegople udgør især en trussel mod fiskeyngel, som er tilknyttet de marine naturtyper, men også voksne fisk er truet, da ribbegoplen spiser deres fødegrundlag. Der er indtil videre ikke kendskab til bekæmpelsesmetoder rettet mod denne marine art. Kæmpe-bjørneklo findes langs nogle af vandløbene i området og udgør en trussel mod forekomsten af artsrige urtebræmmer.

Forstyrrelser fra færdsel og rekreative aktiviteter er i dele af området en trussel mod flere af områdets ynglefugle samt rastende og fouragerende havfugle.

Prædation og fiskeri mv. Fiskeri med bundslæbende redskaber, hvorved der sker en fysisk ødelæggelse, dels ved fjernelse af bundflora og bundlevende dyr, og dels ved fjernelse af hårbund, sten og skaller, er en trussel mod områdets rev og kan være en trussel mod naturtyperne sandbanker og bugter. Omfanget af det aktuelle fiskeri kendes ikke. NaturErhvervstyrelsen har dog oplysninger om fiskeri med større fartøjer i og omkring området. Dette fiskeri fremgår af bilag 5, hvor fiskeriaktiviteterne i 2010 er vist for fiskefartøjer større end 15 m.

Den konkrete geografiske afgrænsning af de biogene rev udestår endnu. For dykænder er fiskeri vurderet som en trussel i nogle områder mod arternes levesteder, herunder fødegrundlaget. Prædation er en trussel mod ynglende kystfugle i flere delområder.

Igangværende pleje og genopretning

Der er i alt fredningskendelser på 440 ha. Her er der i varierende omfang mulighed for, at fredningsmyndigheden kan udføre naturpleje. Det gælder Monnet, Vejlen, vandhuller på Skarø, Birkholm, Hjortø og Hjælmshoved, Ristinge Klint, Tryggelev Nor, Klise Nor, Gulstav, Tranterup Vandhul og Voderup Klint. Der er verserende fredningssag for Henninge Nor (205 ha).

Efter vandmiljøplan II er Nørreballe Nor (57 ha) på Sydlangeland genetableret, og Tryggelev Nor har fået forbedret vandskifte. Vandstanden er hævet i den afvandede Snarepose Sø ved Lindelse Nor.

Fugleværnsfonden ejer 170 ha omkring Nørreballe, Tryggelev Nor og Salme Nor samt 7 ha i Gulstav Mose, som drives som fuglereservater med naturpleje og formidling. Fugleværnsfonden har i 2006 udarbejdet plejeplaner for områderne.



*Nørreballe Nor på Sydlangeland er blevet genoprettet som naturområde.
Foto: Leif Bisschop-Larsen.*

Et igangværende EU LIFE-projekt "BaltCoast" har til formål at sikre og forbedre kystnære habitatnaturtyper som strandenge og kystlaguner, samt forbedre forholdene for truede padder som grønbroget tudse og strandtudse samt truede kystfugle som stor kobbersneppe, almindelig ryle og brushane. I forbindelse med Det Sydfynske Øhav omfatter projektområderne Monnet, Store Egholm, Hjælmshoved, Halmø, Dejrø og Uhrehoved. Projektet løber frem til og med 2011. Et igangværende EU LIFE-projekt "Forvaltning af klokkefrø i Baltikum" har bl.a. til formål at sikre og forbedre klokkefrøens levesteder.

Natura 2000-plan

I forbindelse med Det Sydfynske Øhav omfatter projektområderne Voderup, Stokkeby Nor, Birkholm, Hjortø og Strynø Kalv. Projektet er afsluttet i 2009.

Øer og holme i Øhavet rummer nogle af regionens vigtigste naturområder, og for at muliggøre fortsat afgræsning af disse områder byggede det tidligere Fyns Amt kreaturprammen Yrsa, som nu er overdraget til Langeland Kommune og drives i et samarbejde mellem de sydfynske kommuner.

Skovdriften på Naturstyrelsens arealer er certificeret og sker efter naturnære principper. Størstedelen af Naturstyrelsens skove i Natura 2000-området på Syd- og Vestlangeland er udlagt som naturskov med urørt skov, stævning og plukhugst.

Svendborg Kommune oplyser, at følgende yderligere plejetiltag er udført: Hegning og græsningsaftaler på Drejø (Høllehoved) og Hjortø. Rydning af buske på dele af Monnet. Rydning af rigkær ved Kædeby Haver. Vandhul restaureret Tryggelev Nor v. Østersøvej.

Til beskyttelse af fuglelivet mod jagt og forstyrrelser er der oprettet et vildtreservat, som omfatter i alt ca. 22.000 ha eller omkring halvdelen af Natura 2000 området. På 13 øer er der helt eller delvist adgangsforsbud i yngletiden. Der er forbud mod motorbådsjagt i hele reservatområdet, og i det centrale og det sydlige delområde er jagt og brætsejls forbudt eller begrænset. Der er desuden oprettet et ynglefuglereservat efter naturbeskyttelsesloven på Skarø Rev, og på Monnet er der via en fredning adgangsforsbud i yngletiden. Der er yderligere gennem skiltning henstillet til at undgå færdsel i 5 følsomme yngleområder.

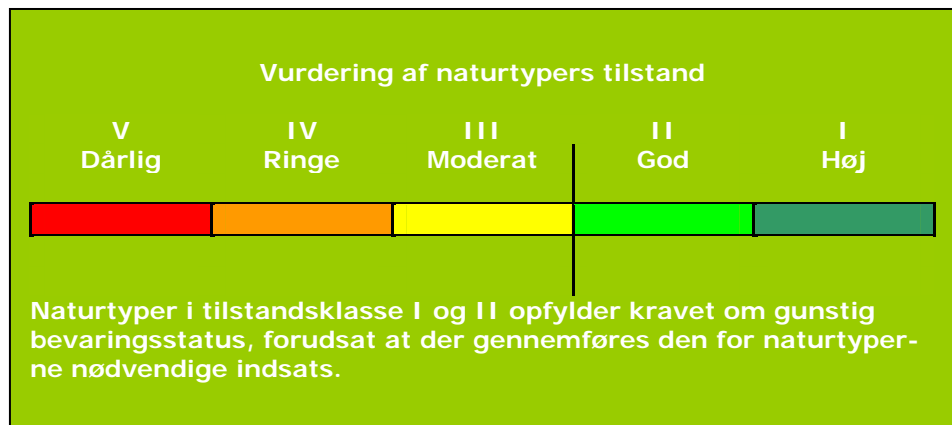
Tilstand og bevaringsstatus/prognose

For nogle naturtyper er der udviklet et system til vurdering af den enkelte naturtypes aktuelle *tilstand*, som er et udtryk for typens aktuelle naturindhold og en række andre målbare faktorer.

Bevaringsstatus for naturtyper og arter er derimod en vurdering af, hvordan deres tilstand vil være i fremtiden, såfremt der ikke sker ændringer i udnyttelsen og i de trusler, der eksisterer i dag. Der er således tale om en *prognose* for arternes og naturtypernes udviklingsretning. I de følgende afsnit er der nærmere beskrevet tilstand og bevaringsstatus/prognose for områdets naturtyper og arter.

Vurdering af tilstand

Der er foretaget en vurdering af tilstanden i 23 lysåbne naturtyper og 10 skovtyper, der er kortlagt i basisanalyserne. Desuden er tilstanden vurderet for udvalgte forekomster af 5 søtyper. Vurderingen bygger på et system, der inddeler forekomster af Habitatdirektivets naturtyper i 5 tilstandsklasser (figur 3), hvor I (høj) er bedst og V (dårlig) er værst. Som led i beregningen af tilstanden beregnes både et artsindeks, baseret på indholdet af plantearter i en cirkel med radius på 5 m og et strukturindeks, baseret på vegetationshøjden, opvækst af vedplanter, forekomst af drængrøfter m.m. For skovnaturtyperne baseres strukturindeks bl.a. på omfang af jordbearbejdning, afvandringsforhold, forekomst af invasive arter og trækronernes lagdeling i forskellige etager.



Figur 3. Tilstandsklasser for naturtyper.

Strukturindeks og artsindeks for den enkelte naturtype vægtes sammen til naturtypens tilstandsklasse på arealet. Et højt strukturindeks kombineret med et lavt artsindeks viser, at naturarealet har forudsætninger for et højt naturindhold, men at de karakteristiske arter ikke er til stede. Et højt artsindeks kombineret med et lavt strukturindeks kan anvendes som et redskab til at lokalisere artsrige forekomster med et stort behov for pleje eller anden indsats.

I figur 4 er vist natur/skovtilstanden for Natura 2000-områdets naturtyper. Kun en mindre del af vandhullerne er tilstandsvurderet og er derfor ikke medtaget i figuren.

Natura 2000-plan

Der er kortlagt 830 ha strandeng, hvoraf over halvdelen har en god-høj naturtilstand. Det skyldes især, at strandengene generelt er artsrige (64 % af arealet har god-høj artstilstand). Selv om godt 50 % af arealet har en god-høj strukturtilstand, er en stor del af strandengene truet af tilgroning og uhensigtsmæssig hydrologi. I alt 206 ha strandeng ved Monnet, Stjovl, Hjelmshoved, Bredholm, Henninge Nor, Lindelse Nor og Ristinge Hale/Storeholm er vurderet til artsklasse I.

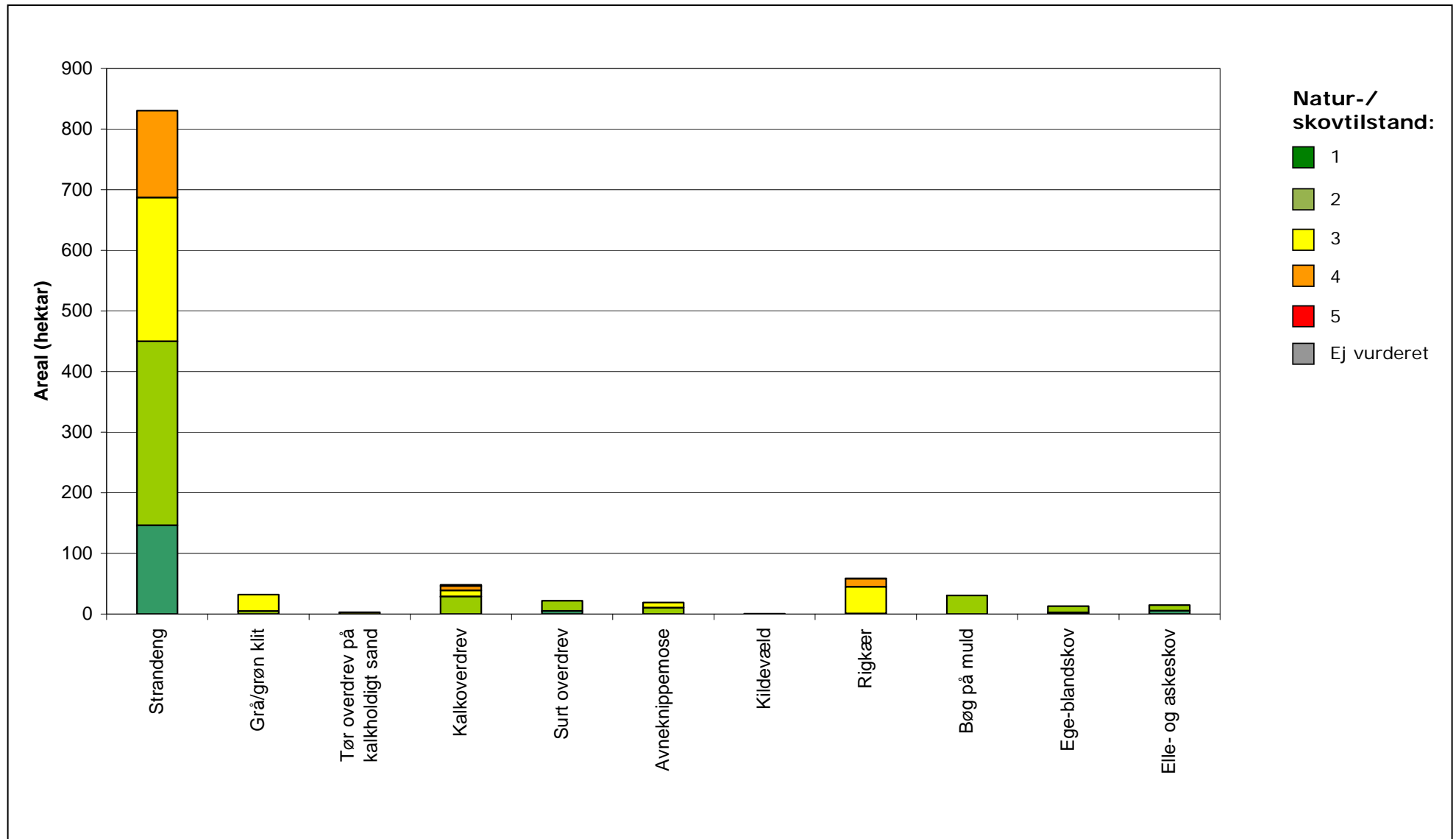
Der er kortlagt 32 ha grå/grøn klit. Kun 4,9 ha har en god naturtilstand, mens resten tilhører naturtilstandsklasse III. Hele arealet vurderes til strukturtilstand II, men der er store problemer med tilgroning med rynket rose.

Der er kun kortlagt 1 forekomst på 3,1 ha tørt kalksandsoverdrev, som har en moderat naturtilstand.



*Tørt kalksandsoverdrev på Ristinge Klint har moderat naturtilstand.
Foto: Leif Bisschop-Larsen.*

Natura 2000-plan



Figur 4. Natur-/skovtilstand for de af Natura 2000-områdets naturtyper, som er tilstandsvurderet.

Miljøministeriet, Naturstyrelsen



*Soløje-alant bidrager til at give strandengene et højt artsindeks.
Foto: Leif Bisschop-Larsen.*

Blandt de andre overdrevstyper har alle kortlagte forekomster af surt overdrev (22 ha) en god-høj naturtilstand. Forekomsterne er generelt artsrige og har en god struktur. Det samme er til en vis grad tilfældet med kalkoverdrev, hvilket indebærer, at blandt de 48,3 ha kortlagteforekomster er 29,2 ha i god naturtilstand, mens de øvrige arealer er moderat-ringe eller ikke vurderet. Der er dog tilgroningsproblemer på flere forekomster.

Der er kortlagt 19 ha avneknippemose, hvoraf godt halvdelen har en god naturtilstand. Godt halvdelen af arealet har en god artstilstand, og hele 99 % af har en god struktur.

Der er kortlagt 0,6 ha kildevæld. Stort set hele arealet har naturtilstand II, hvilket primært skyldes en høj strukturtilstand. Kildevældene er ikke særligt artsrige og tilhører alle artstilstandsklasse III.

Forekomsterne af rigkær (59 ha) har stort set alle en moderat-dårlig naturtilstand, hvilket skyldes udbredte problemer med tilgroning og uhensigtsmæssig hydrologi.

Der er kortlagt 59,0 ha skovnaturtyper, hvoraf 56,4 ha er fredskov og 2,6 ha ikke er fredskovspligtig. 5,4 ha er vurderet til skovtilstandsklasse I og 53,6 ha til skovtilstandsklasse II.

Alle 30,9 ha bøg på muld er vurderet til skovtilstandsklasse II. Egeblandskoven er vurderet til 2,5 ha i skovtilstandsklasse I og 10,7 ha i klasse II. Af egeblandskoven er 7,4 ha vurderet til artstilstandsklas-

se I. Elle- og askeskoven er tilstandsvurderet til 2,9 ha i skovtilstandsklasse I og 12,0 ha i klasse II. 6,9 ha af og elle- og askeskoven er vurderet til artstilstandsklasse I.

Der er kortlagt og tilstandsvurderet i alt 15 (3,74 ha) næringsrige søer og 2 (0,1 ha) kransnålalge-søer ud af potentielt 671 søer (323 ha) i Natura 2000-området. For næringsrig sø er hovedparten af arealet vurderet til naturtilstandsklasse III-V (3,36 ha; 10 søer), mens den resterende del er vurderet til klasse II. For kransnålalge-sø er den største sø (0,08 ha) vurderet til klasse III, mens den mindste er vurderet til klasse II.

Se kort med tilstandsvurdering af de enkelte forekomster i Natura 2000-området på www.naturstyrelsen.dk under "Se på kort".

Der er endnu ikke udviklet et system til vurdering af tilstanden for en række lysåbne naturtyper, marine naturtyper, større søer, vandløb samt fugle og andre arter.

Vurdering af bevaringsstatus/prognose

Miljømålsloven og skovloven fastsætter som et overordnet mål, at naturtyper og arter, som Natura 2000-områderne er udpeget for, skal have en gunstig bevaringsstatus. Gunstig bevaringsstatus er defineret i Habitatdirektivet (figur 5).

Gunstig bevaringsstatus skal generelt opnås indenfor hver af Danmarks to biogeografiske regioner, nemlig den kontinentale og den atlantiske region. Gunstig bevaringsstatus skal dog ifølge EU's vejledning til direktivets artikel 6 også anvendes på de enkelte Natura 2000-områder, men der findes ingen retningslinjer for, hvorledes denne vurdering skal foretages. Den første Natura 2000-plan laves på grundlag af tilgængelig viden og derfor alene ud fra en prognose for de enkelte naturtypers og arters udvikling.

Prognosen for de kortlagte naturtyper er bestemt på områdeniveau ud fra de enkelte forekomsters natur/skovtilstand og aktuelle trusler og inddeles i *gunstig* eller *ugunstig prognose*. Naturtyper i tilstandsklasse I (høj tilstand) eller II (god tilstand) har en gunstig prognose, hvis det vurderes, at tilstanden også kan opretholdes på langt sigt. I mange tilfælde forudsætter det, at der gennemføres den for naturtyperne nødvendige indsats i form af naturpleje, begrænsning af næringsstofftilførsel, forbedring af hydrologiske forhold m.m.

Prognosen for de øvrige naturtyper og alle arterne er baseret på den bedste tilgængelige viden. Her benyttes begreberne *vurderet gunstig*, *vurderet ugunstig* og *ukendt prognose*.

Gunstig bevaringsstatus

En naturtypes "bevaringsstatus" anses for "gunstig", når

- det naturlige udbredelsesområde og de arealer, det dækker inden for dette område, er stabile eller i udbredelse, og
- den særlige struktur og de særlige funktioner, der er nødvendige for dets opretholdelse på langt sigt, er til stede og sandsynligvis fortsat vil være det i en overskuelig fremtid, samt når
- bevaringsstatus for de arter, der er karakteristiske for den pågældende naturtype, er gunstig

En arts "bevaringsstatus" anses for "gunstig", når

- data vedrørende bestandsudviklingen af den pågældende art viser, at arten på langt sigt vil opretholde sig selv som en levedygtig bestanddel af dens naturlige levesteder, og
- artens naturlige udbredelsesområde hverken er i tilbagegang, eller der er sandsynlighed for, at det inden for en overskuelig fremtid vil blive mindsket, og
- der er og sandsynligvis fortsat vil være et tilstrækkeligt stort levested til på langt sigt at bevare dens bestande

Figur 5. Habitatdirektivets definition af gunstig bevaringsstatus på biogeografisk niveau for naturtyper og arter.

I Natura 2000-området er der foretaget følgende vurdering af prognosen for naturtyper og arter:

Prognosen er gunstig eller vurderet gunstig for:

- *Stor vandsalamander samt ynglefuglene rørdrum og rørhøg, som har stabile bestande i området.*
- *Trækfuglene sangsvane, knopsvane og toppet skallesluger, som raster i stabile eller stigende bestande.*

Prognosen er ugunstig eller vurderet ugunstig for:

- *Sandbanker, vadeflader, laguner, bugter og rev pga. generel tilførsel af næringsstoffer og miljøfarlige stoffer. For rev desuden som følge af fiskeri med bundslæbende redskaber.*
- *Strandeng pga. tilførsel af næringsstoffer, tilgroning, unaturlige vandstandsforhold og invasive arter.*
- *Grå/grøn klit, kalkoverdrev og surt overdrev, fordi N-depositionen overstiger den lave ende af naturtypernes tålegrænseinterval på stort set alle arealer, tilførsel af næringsstoffer fra landbrugsarealer og invasive arter.*
- *Tørt kalksands-overdrev, fordi hele arealet tilhører strukturtilstandsklasse III.*

- *De kortlagte forekomster af kransnålalgesøer og næringsrige søer pga. forhøjet næringsstofniveau. N-deposition vurderes desuden at overstige højeste ende af tålegrænseintervallet for kransnålalgesøer og rene forekomster af næringsrig sø.*
- *Vandløb med vandplanter, især fordi der foretages intensiv vandløbsvedligeholdelse, og vandløbene flere steder er regulerede med uhensigtsmæssig hydrologi.*
- *Avneknippemose, kildevæld og rigkær, fordi N-deposition overskrider laveste ende af tålegrænseintervallet (rigkær og kildevæld), tilførsel af næringsstoffer fra tilstødende landbrugsarealer, tilgroning, uhensigtsmæssige vandstandsforhold og invasive arter.*
- *Bøg på muld, ege-blandskov, skovbevokset tørvemose og elle- og askeskov pga., at næringsstofbelastning med kvælstof fra luften overstiger den lave ende af skovnaturtypernes tålegrænseinterval på hele skovarealet.*
- *Klokkefrø pga. for små levesteder, mangel på egnede yngle-vandhuller og overvintringssteder.*
- *Plettet rørvagtel og engsnarre pga. afvanding, tilgroning, rørhøst og tidlig slåning af vegetation.*
- *Klyde, almindelig ryle, brushane pga. tilgroning, forstyrrelser, prædation og reduceret fødegrundlag.*
- *Splitterne, fjordterne, havterne, dværgterne pga. forstyrrelser, prædation og forringet fødegrundlag.*
- *Mosehornugle pga. tilgroning og forstyrrelser.*
- *Mørkbuget knortegås, troland, bjergand, ederfugl, hvinand og blishøne pga. reduceret fødegrundlag, tilgroning af strandenge og forstyrrelser.*

Prognosen er ukendt for:

- *Urtebræmme, strandvolde med enårige planter, strandvolde med flerårige planter, kystklinter/klipper, enårig strandengsvegetation, forklit og hvid klit pga. manglende kortlægning.*
- *Skæv vindelsnegl og sump-vindelsnegl pga. manglende kortlægning.*

Målsætning

Det overordnede mål er at sikre eller genoprette gunstig bevaringsstatus for de naturtyper og arter, der udgør udpegningsgrundlaget i de enkelte Natura 2000-områder (jf. dog nedenfor om eventuelle modstridende interesser).

Der opstilles en **overordnet målsætning** for området. Den overordnede målsætning angiver det overordnede sigte for, hvorledes området skal udvikle sig både for at sikre områdets integritet og en gunstig bevaringsstatus for arter og naturtyper. Målsætningen skal endvidere fremhæve de naturtyper og arter, der udgør den største arealandel af området, og endelig fremhæves forekomster af naturtyper og arter, der har stor vigtighed på nationalt og/eller biogeografisk niveau. En vurdering af denne betydning foretages efter følgende kriterier:

- Stort areal, levested eller bestand
- Få forekomster
- Truede naturtyper og arter
- Særlige danske ansvarsområder

Der opstilles desuden mere **konkrete målsætninger**, der fastlægger de langsigtede mål for udviklingen i areal og tilstand for de enkelte naturtyper og arters levesteder. Målfastsættelsen tager udgangspunkt i den tilstand, som er vurderet for naturtyper og arters levested efter tilstandsvurderingssystemet. Hvor der ikke er udviklet et sådant system, skal gunstig bevaringsstatus sikres eller genoprettes på baggrund af bedste faglige viden. Da der endnu ikke er udviklet et tilstandsvurderingssystem til brug for vurdering af areal og tilstand af levestederne for fuglearterne, er fastsættelse af målsætningen for de enkelte fuglearter på udpegningsgrundlaget sket på baggrund af en vurdering af, om størrelsen og kvaliteten af levestedet kan rumme bestanden, og ikke på om bestanden rent faktisk er til stede. De i planen angivne bestandsstørrelser er fastsat på baggrund af den officielle danske indmelding til EU.

Såvel overordnet målsætning som de konkrete målsætninger rækker ud over 1. planperiode og beskriver en tilstand, der tager hensyn til potentialet i de lokale naturforhold. Målsætningerne afspejler desuden en afvejning af eventuelle modstridende interesser efter retningslinjer angivet i By- og Landskabsstyrelsen 2009: "Retningslinjer for den statslige Natura 2000-planlægning: Målfastsættelse og indsatsprogram".

Overordnet målsætning for Natura 2000-området

Det Sydfynske Øhav er et af de vigtigste hav- og kystområder i Danmark. Der er her særlig fokus på kystområdernes naturtyper, samt at øhavet har meget vigtige levesteder for mange ansvarsarter og truede arter. Området rummer en særlig stor national andel af naturtypen avneknippemose.



*Sydfynske Øhav rummer en særlig stor andel af landets forekomst af naturtypen avneknippemose. Naturtypen findes bl.a. i Gulstav Mose.
Foto: Erik Vinther.*

- *Det overordnede mål for området er at:
De marine naturtyper får en god vandkvalitet og rig bundvegetation og -fauna, som bl.a. kan sikre fødegrundlaget for de mange fuglearter, der har levested her.*

De lysåbne naturtyper samt skovnaturtyperne sikres en god-høj naturtilstand, og forekomsterne gøres mere sammenhængende. Arealet af strandeng, avneknippemose, rigkær og de tre overdrevstyper øges.

Øhavet sikres som et af landets vigtigste yngle- og rasteområder for fugle knyttet til kyst, strandeng, lagunesøer og lavvandede havområder, hvor levestederne er tilstrækkeligt store og rummer gode og uforstyrrede fourageringsmuligheder og uforstyrrede ynglesteder med god struktur og hydrologi.

Øhavet udgør et kerneområde for klokkefrø.

Områdets økologiske integritet sikres i form af en for naturtyperne hensigtsmæssig drift/pleje og hydrologi, en lav næringsstofbelastning og gode sprednings- og etableringsmuligheder for arterne.



Øhavets marine naturtyper sikres en god vandkvalitet og rig bundvegetation og –fauna.

Foto: Nikolaj Holmboe, Naturstyrelsen.

Konkrete målsætninger for naturtyper og arter

Der opstilles følgende konkrete målsætninger, som fastlægger de langsigtede mål for naturtyper og arter i Sydfynske Øhav:

- *Naturtyper og arter skal have en gunstig bevaringsstatus.*
- *For naturtyper og for arters levesteder, der er vurderet til natur/skovtilstandsklasse I eller II og gunstig prognose skal udviklingen i deres areal og tilstand være stabil eller i fremgang.*
- *For naturtyper og arters levesteder, der er vurderet til natur/skovtilstandsklasse III-V og/eller ugunstig prognose skal udviklingen i deres natur/skovtilstand være i fremgang, således at der opnås natur/skovtilstand I-II og gunstig bevaringsstatus, såfremt de naturgivne forhold giver mulighed dertil. Det samlede areal af naturtypen/levestedet skal være stabilt eller i fremgang, hvis naturforholdene tillader det. Navnlig for skovnaturtyperne kan der være tale om en dynamisk situation, hvor det ikke nødvendigvis er de samme forekomster, der over tid bidrager til arealmålet.*

Natura 2000-plan

- *For naturtyper og arter uden tilstandsvurderingssystem og/eller med en ukendt prognose er målsætningen gunstig bevaringsstatus. For arterne betyder det, at tilstanden og det samlede areal af levestederne stabiliseres eller øges, således at der er grundlag for levedygtige bestande af skæv vindelsnegl, sumpvindelsnegl, stor vandsalamander og klokkefrø og grundlag for:
 - ynglebestande af rørdrum, ca. 12 par rørhøg, ca. 125 par klyde, almindelig ryle, ca. 100 par splitterne, ca. 5 par fjordterne, ca. 700 par havterne og ca. 60 par dværgterne,
 - tilstrækkeligt med egnede yngle- og fourageringssteder i mindst 2 delområder for plettet rørvagtel, 3 delområder for engsnarre, 4 delområder for brushane og 2 delområder for mosehornugle,
 - rastende/fouragerende bestande på ca. 600 sangsvane, 6.000 knopsvane, 2.000 knortegås, 23.000 troldand, 6.000 bjergand, 56.000 ederfugl, 7.000 havlit, 4.000 hvinand, 1.000 toppet skallesluger og 38.000 blishøne.*



*Det skal sikres, at der er tilstrækkeligt med egnede yngleområder for almindelig ryle i øhavet.
Foto: Leif Bisschop-Larsen.*

Natura 2000-plan

- *Naturtypeforekomster i artsklasse I målsættes til naturtilstandsklasse I og skal søges udvidet/sammenkædet, hvis de naturgivne forhold gør det muligt.*
- *For klokkefrø sikres det, at tilstanden og det samlede areal på hvert af de nuværende levesteder på den østlige del af Avernakø, Langeland, Ærø, Birkholm og Hjortø kan danne grundlag for levedygtige bestande.*



Målsætningen for klokkefrø er, at der på hvert af de nuværende levesteder kan dannes grundlag for levedygtige bestande.

Foto: Leif Bisschop-Larsen.

- *Arealet med tørt overdrev, kalkoverdrev, surt overdrev, avneknippemose og rigkær øges med hhv. ca. 2 ha, ca. 32 ha, ca. 3 ha, ca. 6 ha og ca. 61 ha, således at de nuværende forekomster om muligt udvides og sammenkædes.*



Monnet er Fyns største strandeng og et vigtigt levested for bl.a. almindelig ryle.

Foto: Leif Bisschop-Larsen.

Modstridende interesser

En målsætning om gunstig bevaringsstatus for en bestemt naturtype kan indebære en nedprioritering af en anden naturtype eller art, og det er nødvendigt at foretage et valg.

Levesteder for engfuglene almindelig ryle og brushane er afgræssede med kort vegetation. Inden for de samme delområder kan der være levesteder for engsnarre, som kræver høj vegetation først på sommeren. Alle tre arter har nationalt ugunstig prognose, og de to første skal prioriteres som truede arter. Det vurderes konkret for området, at alle strandenge og en stor del af de ferske enge bør være afgræssede med lav vegetation, som tilgodeser almindelig ryle og brushane. Levesteder for engsnarre med højere vegetation og høslet bør prioriteres på våde arealer med kulturgræs og visse ferske engarealer og rørsumpe. De tre arters levesteder bør tilsammen udgøre større sammenhængende områder, som dermed vil kunne udgøre levesteder for mosehornugle, som også er en truet art med ugunstig prognose.

En øgning af arealet med rigkær kan måske betyde en indskrænkning af arealet af elle- og askeskov. Hvor der er tale om meget unge elle- og askeskove, som enten er plantede eller opstået ved tilgroning af tidligere lysåbne rigkær, prioriteres hensynet til at skabe større sammenhængende arealer med rigkær. Gamle veludviklede elle- og askeskove skal som hovedregel bevares.

Miljøministeriet, Naturstyrelsen

Rydning af elle- og askeskov til genskabelse af rigkær kan ske under forudsætning af, at arealet af skovnaturtypen opretholdes på nationalt biogeografisk niveau.

I de eksisterende rigkær prioriteres en afgræsning med henblik på at skabe lavtvoksende plantesamfund.

Indsatsprogram

Opfyldelsen af Habitat- og Fuglebeskyttelsesdirektivernes krav om gunstig bevaringsprognose er en opgave som strækker sig over lang tid og kræver en omfattende indsats over flere planperioder. Det er derfor nødvendigt at prioritere indsatsen i den enkelte planperiode. Den nationale prioritering af indsatsen i 1. planperiode er formuleret i 4 sigtelinjer, som lægger niveauet for indsatsen i planperioden. Sigtelinjerne er beskrevet i bilag 3.

Indsatsprogrammet der bygger på de 4 sigtelinjer beskriver indsatsen i den første planperiode 2010-2015 (for skovbevoksede fredskovs-pligtige arealer dog frem til 2021).

Indsatsprogrammet består af en række **generelle retningslinjer**, som skal sikre den eksisterende naturtilstand. De generelle retningslinjer gælder for alle arter og naturtyper på udpegningsgrundlaget, og den nødvendige indsats vil efterfølgende blive konkretiseret i de kommunale/statslige handleplaner.

Indsatsprogrammet består desuden af en række **konkrete retningslinjer**, som skal sikre små naturarealer, ubeskyttede naturarealer og særligt truede arter og naturtyper. De konkrete retningslinjer giver en nærmere beskrivelse af den indsats, som i disse særlige tilfælde skal indarbejdes i de kommende handleplaner.

Indsatsprogrammet indeholder ikke bindende krav til kommunernes, Naturstyrelsens eller andre offentlige lodsejeres brug af de virkemidler og tiltag, som skal sikre den nødvendige indsats. Tiltag prioriteres og konkretiseres i handleplanerne eller i andre opfølgende tiltag.

Indsatsprogrammet for Natura 2000-området omfatter nedenstående generelle og konkrete retningslinjer, som tillige er vist oversigtligt i bilag 2.



*Indsatsprogrammet for Sydfynske Øhav skal bl.a. sikre uforstyrrede ynglesteder for terner og andre kystfugle.
Foto: Leif Bisschop-Larsen.*

Generelle retningslinjer

Indsatser efter sigtelinje 1. Areal og tilstand af udpegede naturtyper og levesteder for udpegede arter må ikke gå tilbage eller forringes.

- 1.1 Reduktion af kvælstof-deposition fra luften på områdets habitatnaturtyper sker ved administration af husdyrgodkendelsesloven der med ændringen af 10. februar 2011 har fastlagt et særligt beskyttelsesniveau af hensyn til bevaringsmålsætningen i Natura 2000-planlægningen. Den øvrige tilførsel af næringsstoffer til typerne reduceres, herunder fra dræntilløb og fodring. For marine naturtyper, større søer og vandløb reguleres tilførslen af næringsstoffer via vandplanlægningen.*
- 1.2 Miljøfarlige stoffer i de marine naturtyper håndteres via vandplanlægningen.*
- 1.3 Der sikres den for naturtyperne mest hensigtsmæssige hydrologi i strandenge, avneknippemoser, kildevæld og rikkær. Det undersøges nærmere, hvor der er behov for at skabe mere hensigtsmæssig hydrologi i skovnaturtyperne, og disse steder sikres den for skovnaturtyperne mest hensigtsmæssige hydrologi.*
- 1.4 De lysåbne terrestriske naturtyper skal sikres en hensigtsmæssig ekstensiv drift og pleje, og vandløb med vandplanter sikres gode fysiske og kemiske forhold samt*

kontinuitet. Skovnaturtyperne skal sikres en skovnaturtypebevarende drift og pleje. I særlige tilfælde kan permanent ophør af drift i skovnaturtyper (urørt skov) være nødvendig for at opfylde direktivforpligtigheden primært på arealer, som i forvejen i en længere periode har haft minimal eller ingen hugst.



Høj vandstand og en hensigtsmæssig ekstensiv drift og pleje er afgørende for mange af naturtyperne. Gulstav på Sydlangeland.

Foto: Leif Bisschop-Larsen.

- 1.5 *Grå/grøn klit sikres mod negative fysiske ændringer forårsaget af færdsel og slitage.*
- 1.6 *Der foretages bekæmpelse af invasive plantearter i naturtyperne strandeng, grå/grøn klit, tørt kalksands-overdrev, kalkoverdrev og rigkær.*
- 1.7 *Der sikres velegnede levesteder for:*
 - *Stor vandsalamander ved at sikre tilstrækkeligt med velegnede levesteder i form af lysåbne søer og vandhuller med rent vand.*
 - *Skæv vindelsnegl og sump-vindelsnegl ved sikring af den mest hensigtsmæssige hydrologi og drift i rigkær.*
 - *Rørdrum og rørhøg ved at sikre nuværende forekomst af vanddækket rørsump med egnede redemuligheder.*
 - *Sangsvane og knopsvane ved at sikre afgræssede strande og sikre rasteområder.*
 - *Havlit og toppet skallesluger ved at sikre raste- og fourageringsområder.*

Natura 2000-plan

- *Plettet rørvagtel ved at sikre nuværende forekomst og udvide arealet af vanddækket rørsump og våde enge med egnede redemuligheder.*
- *Engsnarre ved at sikre nuværende forekomst og udvide arealet af våde enge med egnede redemuligheder.*
- *Klyde, almindelig ryle og brushane ved at sikre og genskabe fysisk egnede ynglesteder med høj vandstand på holme og i lagunesøer nær lavvandede fourageringsområder med stort udbud af bunddyr, sikre et antal tilstrækkeligt store ynglesteder, mindske eller fjerne prædation i yngleområderne.*
- *Splitterne ved at sikre mindst 2 tilstrækkeligt store ynglesteder, mindske eller fjerne prædation i yngleområderne.*
- *Fjordterne, havterne og dværgterne ved at sikre et antal tilstrækkeligt store ynglesteder, mindske eller fjerne prædation i yngleområderne.*
- *Mosehornugle ved at sikre tilstrækkeligt med velegnede yngle- og fourageringsområder.*
- *Mørkbuget knortegås ved at sikre afgræssede strandenge og sikre rasteområder.*
- *Troldand, bjergand, hvinand og blishøne ved at sikre raste- og fourageringsområder.*
- *Ederfugl ved at sikre raste- og fourageringsområder.*



Dvärgternen er en sjælden ynglefugl, som er afhængig af ynglesteder uden forstyrrelser og prædation.

Foto: Leif Bisschop-Larsen.

- 1.8 *Der sikres levesteder med individuel hensyntagen til den enkelte arts sårbarhed overfor forstyrrelser for rørdrum, sangsvane, knopsvane, mørkbuget knortegås, ederfugl, troldand, bjergand, hvinand, havlit, toppet skallesluger, blishøne, rørhøg, klyde, almindelig ryle, brushane, splitterne, fjordterne, havterne, dværgterne.*
- 1.9 *Der sikres velegnede levesteder for klokkefrø i form af et tilstrækkeligt stort antal lysåbne yngle- og fourageringsvandhuller uden fisk, afgræssede arealer omkring ynglevandhuller samt et tilstrækkeligt stort antal overvintringssteder.*
- 1.10 *For de marine naturtyper sikres det, at projekter og aktiviteter ikke skader lokaliteten.*

Konkrete retningslinjer

Indsatser efter sigtelinje 2. Små og fragmenterede habitatnaturtyper og levesteder for arter, som ikke kan opretholdes ved drift af det nuværende areal alene, sikres ved arealudvidelse, sammenkædning af arealer, pleje af naboarealer og/eller etablering af spredningskorridorer.

- 2.1 *Der skabes sammenhængende og levedygtige bestande af klokkefrø på artens nuværende levesteder.*
- 2.2 *Forekomsterne af tørt kalksands-overdrev, kalkoverdrev, sure overdrev, avneknippemose og rigkær udvides og sammenkædes, hvor det naturmæssigt er muligt.*

Indsatser efter sigtelinje 3. Naturtyper og levesteder, som ikke er beskyttet af natur- og miljølovgivningen skal sikres.

- 3.1 *Skovnaturtyper sikres. Der kan dog være tale om en dynamisk situation, hvor det ikke nødvendigvis er de samme forekomster, der over tid bidrager til sikring af en skovnaturtype.*
- 3.2 *Konstaterede forekomster af habitatnaturtyper, der ikke er omfattet af lovgivningen, sikres mod ødelæggelse.*
- 3.3 *Der sikres ekstensiv afgræsning eller sent høslet (vurderet omkring 100 ha) af hensyn til engsnarre.*
- 3.4 *Der sikres beskyttelse mod ødelæggelse af rev.*

Indsatser efter sigtelinje 4. Der skal gøres en særlig indsats for naturtyper og arter, hvis biogeografiske status er i fare for at blive alvorligt forringet i 1. planperiode.

- 4.1 *Arealet af vanddækket rørsump og våde enge med egnede redemuligheder for plettet rørvagtel udvides til i størrelsesordenen 200 ha.*



Overdrev og rigkær (her på Voderup Klint) er naturtyper, som udvides og sammenkædes.

Foto: Birgit Bjerre Laursen, Fyns Amt.

- 4.2 *Der sikres tilstrækkeligt store, uforstyrrede levesteder for ederfugl indenfor egnede delområder. Naturstyrelsen undersøger og vurderer hvor og i hvilket omfang, der er behov for en konkret indsats.*
- 4.3 *Arealet med kalkoverdrev, surt overdrev, avneknippemose, rigkær og tørt overdrev øges i størrelsesordenen hhv. 22-32 ha, 2-3 ha, 4-6 ha, 20-30 ha og 1-2 ha.*
- 4.4 *For almindelig ryle, brushane, splitterne og dværgterne sikres et antal tilstrækkeligt store ynglesteder uden forstyrrelser og med mindsket prædation. Naturstyrelsen undersøger og vurderer hvor og i hvilket omfang, der er behov for en konkret indsats.*

Forslag til mulige virkemidler

Kommunerne, Naturstyrelsen og andre offentlige lodsejere/myndigheder udarbejder handleplaner, vælger virkemidler og foretager den konkrete forvaltning indenfor rammerne af indsatsprogrammet. Mulige virkemidler nævnt i bilag 2 skal derfor betragtes som eksempler på, hvorledes indsatsprogrammet kan gennemføres.

Sammenhæng og synergi med vandplan

Natura 2000-planen er koordineret med vandplanen. Ifølge Vandrammedirektivet må tilstanden af vandområderne ikke forringes, og vandplanens indsatsprogram vil generelt forbedre den eksisterende vandkvalitet i større søer, vandløb, fjorde og kystvande. Forbedringen sker ved reduktion i tilførslen af næringsstoffer og miljøfarlige stoffer samt stedvis sikring af en mere naturlig hydrologi i ådale. Vandplanen vil desuden forbedre de fysiske forhold og sikre kontinuiteten på udvalgte vandløbsstrækninger. Disse indsatser forventes i de fleste tilfælde at bidrage til at forbedre tilstanden i de vandafhængige habitatnaturtyper og i levestederne for de arter, der er tilknyttet vand. Der er gode muligheder for at opnå andre synergieffekter mellem de 2 planer, men i enkelte tilfælde kan der opstå konflikter, f.eks. hvor indsats efter vandplanen medfører oversvømmelser af habitatnaturtyper eller levesteder for arter.

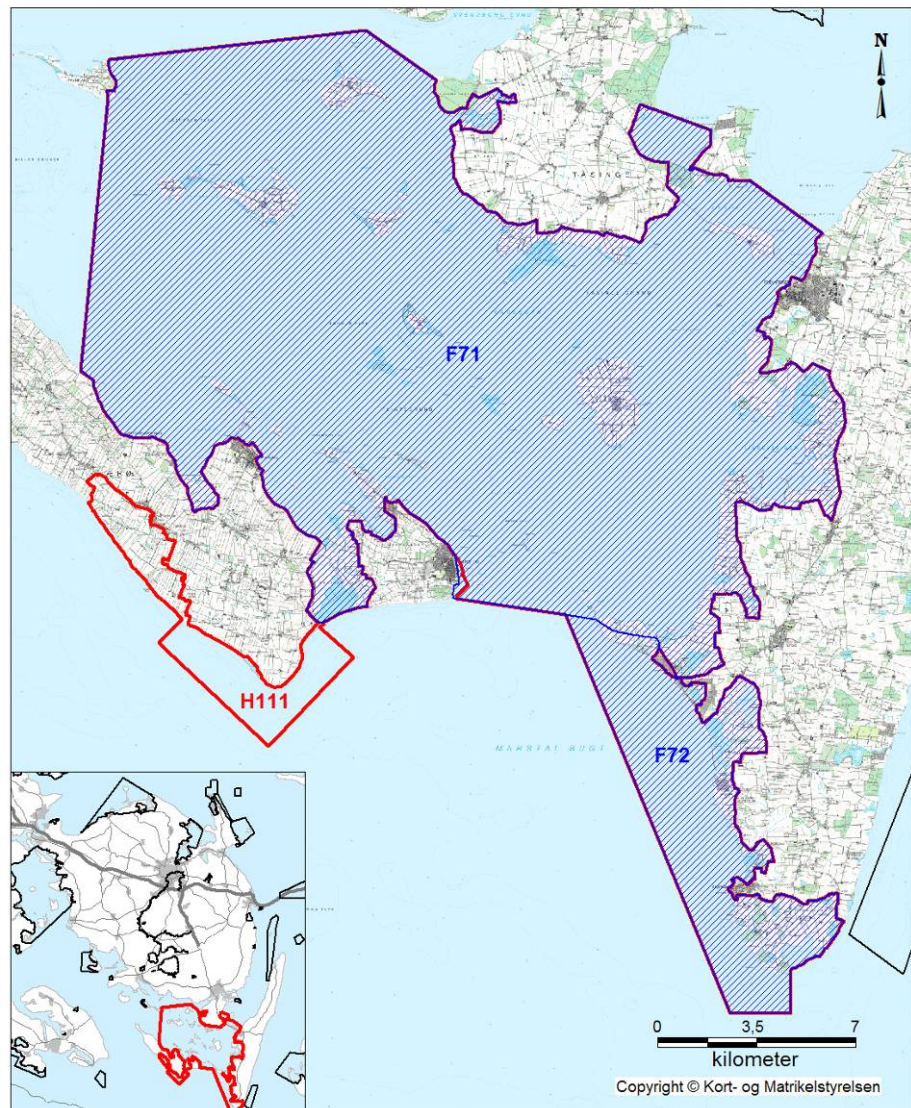
Planlagt indsats efter vandplanen der kan påvirke udpegningsgrundlaget i et Natura 2000-område væsentligt, skal konsekvensvurderes i henhold til habitatdirektivets artikel 6, stk. 3. Indsatsen kan i givet fald kun gennemføres, hvis det på grundlag af bedste faglige viden dokumenteres, at aktiviteten ikke vil skade bevaringsmålsætningen for området. Potentielle konflikter mellem Vand- og Natura 2000-planen skal som udgangspunkt være afdækket i forbindelse med vedtagelse af vandplanen.

Strategisk miljøvurdering

I medfør af bekendtgørelse nr. 936 af 24. september 2009 af lov om miljøvurdering skal der foretages en miljøvurdering af planer og programmer, der omhandler fysisk planlægning og arealanvendelse, eller som kan påvirke et internationalt beskyttelsesområde væsentligt.

I bilag 4 er der udarbejdet en miljørapport, der belyser konsekvenserne ved at gennemføre Natura 2000-planen for område nr. 127 Sydfynske Øhav.

Bilag 1. Kort over Natura 2000-områdets placering og afgrænsning



Natura 2000-områdets afgrænsning. Natura 2000-området består af habitatområde H111 (rød afgrænsning) og fuglebeskyttelsesområde F71+72 (blå skravering). Andre Natura 2000-områder er vist med sort afgrænsning.

Bilag 2. Opsummering af Natura 2000-planen og mulige virkemidler

En opsummering af Natura 2000-planens indhold, mål og indsatsprogram findes samlet i Bilag 2 - opdelt på de naturtyper og arter, der udgør udpegningsgrundlaget for det på gældende Natura 2000-område.

Se www.naturstyrelsen.dk – under opslag om plan for dette Natura 2000-område.

Bilag 2 indeholder endvidere en oversigt over mulige virkemidler, der er eksempler på, hvordan indsatsprogrammet kan gennemføres.

Sammen med bilag 2 findes på hjemmesiden baggrundsmateriale for planerne samlet i basisanalyse og tillæg til basisanalyse samt henvisning til kort over forekomst af de kortlagte og tilstandsvurderede naturtyper.

Bilag 3. Væsentlige naturforvaltningsmæssige opgaver

Ved igangsætningen af Natura 2000-planprocessen blev der identificeret en række væsentlige naturforvaltningsmæssige opgaver. På baggrund heraf blev der opstillet 4 sigtelinjer, der formulerer prioriteringen af den nødvendige indsats. Sigtelinjerne sætter dermed rammerne for Natura 2000-planlægningen.

De overordnede rammer er formuleret i nedenstående bilag. Teksten indgik i idéfasen for vand- og naturplanlægningen, juni – december 2007.

Antallet af naturtyper, der kortlægges og tilstandsvurderes er siden udvidet.

Væsentlige naturopgaver

Miljøministeriet har udarbejdet en oversigt over væsentlige naturforvaltningsmæssige opgaver i Natura 2000-planlægningen. Det er de opgaver, som tillægges den højeste prioritet i 1. planperiode fra 2010 til 2015:

Væsentlige naturforvaltningsmæssige opgaver i Natura 2000-planlægningen:

Danmark er ifølge Habitatdirektivet forpligtiget til at iværksætte de nødvendige foranstaltninger, der sikrer eller genopretter en gunstig bevaringsstatus for de naturtyper og arter, der udgør habitatområdernes udpegningsgrundlag.

Samtidig er Danmark forpligtet til, via gennemførelsen af Fuglebeskyttelsesdirektivet, at træffe egnede foranstaltninger med henblik på at beskytte yngle- og rasteområder for en række fuglearter.

Væsentlige trusler mod naturen

En række faktorer udgør de væsentligste trusler mod de direktivudpegede naturtyper og arter:

Næringsstofbelastning medfører markante forringelser af terrestriske naturtyper, søer, vandløb og kystnære farvande først og fremmest som følge af gødskning, afstrømning fra markarealer og kvælstofnedfald. Store mængder næringsstoffer i naturen fremmer ensartede næringskrævende artssamfund på bekostning af et alsidigt plante- og dyreliv og medfører forringede forhold for den biologiske mangfoldighed og naturtyper og arter;

Tilgroning ændrer på afgørende vis levevilkårene for en række plante- og dyrearter, herunder fuglene. Det truer også især lysåbne naturtyper som moser, enge, klitter, heder, overdrev men også egeskove ofte som følge af manglende eller utilstrækkelig drift;

Fragmentering skaber isolation af arternes bestande, hvorved de risikerer at uddø. Foruden et direkte tab af naturareal, forringes de eksisterende naturtypers tilstand og deres økologiske funktioner;

Udtørring er en vedvarende trussel mod mange våde naturtyper og de tilhørende arter som følge af en ændring i de naturlige vandforhold;

Invasive arter er ikke hjemmehørende arter, der spreder sig. De optager plads og fortrænger det oprindelige plante- og dyreliv og findes i dag på mange naturarealer;

Forstyrrelse kan være en afgørende faktor navnlig for truede og sårbare arter, der på grund af levevis og specifikke krav til levested, vil være følsomme overfor menneskelige aktiviteter. Ofte vil truslerne påvirke i samme retning. For eksempel er tilgroning ofte en effekt af næringsstof-belastning og udtørring, tillige er presset på mange arter højt på grund af fragmentering, og det øges yderligere med forekomst af for eksempel invasive arter og menneskelig forstyrrelse.

Overordnet målsætning

Målsætningen er, at de udpegede naturtyper og arter på sigt opnår "gunstig bevaringsstatus". Der skal opstilles en langsigtet målsætning for hvert af de udpegede Natura 2000-områder.

Målsætningen rækker udover 1. planperiode og beskriver en tilstand, der tager hensyn til potentialet i de lokale naturforhold og i de udpegede områder som helhed.

Sigtelinjer for indsatsen i 1. planperiode

Natura 2000-planen skal under hensynstagen til den overordnede målsætning opstille konkrete retningslinjer for indsatsen i 1. planperiode for hvert enkelt beskyttelsesområde. Det kan være en indsats, som strækker sig ud over planperioden, men som skal iværksættes nu.

Opfyldelsen af Habitat- og Fuglebeskyttelses-direktivernes krav om "gunstig bevaringsstatus" er en opgave, som strækker sig over lang tid og kræver en omfattende indsats. Det er derfor nødvendigt at prioritere og målrette indsatsen i den enkelte planperiode. Den nationale prioritering af indsatsen i 1. planperiode fokuserer på at sikre naturtilstanden for udpegede naturtyper og bestandene for udpegede arter. Der vil på baggrund af naturmæssige forskelligheder være regionale forskelle i gennemførelsen af indsatsen.

Sikring af naturtilstanden af eksisterende naturarealer og arter i beskyttelsesområderne

Ifølge direktiverne skal de naturtyper og arter, der udgør områdernes udpegningsgrundlag, have en gunstig bevaringsstatus. Der er således en forpligtigelse til at sikre naturen mindst samme tilstand som ved

direktivernes ikrafttræden. Dette kræver ofte en løbende driftsindsats og en vedvarende indsats mod næringsstofbelastningen på de eksisterende naturarealer for at opretholde eller genoprette dem i samme tilstand.

Sikring af de små naturarealer

De små naturarealer er ofte i dårlig naturtilstand, blandt andet fordi de er så små, at påvirkningen fra omgivende arealer har stor betydning. En udvidelse af små naturarealer indenfor beskyttelsesområderne samt eventuelt sammenkædning af arealer via spredningskorridorer og trædesten kan være nødvendig for at opretholde naturtilstanden også på længere sigt.

Sikring af naturtyper og levesteder som lovligt kan ødelægges

Der skal ske en sikring af de naturtyper og levesteder, der ikke er beskyttet mod aktiviteter, som direkte kan ødelægge dem. Det drejer sig for eksempel om skovens naturtyper og sten- og boblerev på havet. Der vil derudover være andre ikke beskyttede levesteder for visse af direktivernes arter, hvor en sikring kan være nødvendig, for eksempel for visse fuglearter.

Indsats for truede naturtyper og arter

For naturtyper og arter, hvis status på landsplan er i fare for at blive voldsomt forringet i 1. planperiode, og hvor der er en fare for, at de forsvinder fra den danske natur på sigt kan en egentlig naturgenopretningsindsats og/eller målrettet drift være nødvendig. Som eksempler på truede naturtyper og arter kan nævnes højmoser, eremit og sortterne.

Natura 2000-planlægningen fastlægger desuden retningslinjer for myndighedernes skønsmæssige beføjelser efter lovgivningen i øvrigt.

Natura 2000 og Vandrammedirektivet

Gennemførelsen af Vandrammedirektivet og vandplanerne forventes at bidrage til at imødegå nogle af ovennævnte trusler. Eksempelvis genskabes nye naturområder i ådale, og vandkvaliteten vil blive forbedret. Omfanget af synergieffekten mellem Natura 2000 og Vandrammedirektivet vil blive tydelig undervejs i planprocessen. For vandforekomster, der også er omfattet af Natura 2000-direktiverne, vil det strengeste af miljømålene være gældende.

Med målbekendtgørelsen er der fastlagt nærmere retningslinjer for fastsættelse af mål i Natura 2000-områderne og defineret en 5-trinskala for naturtilstanden i 18 lysåbne naturtyper. Et tilsvarende tilstandssystem er under udarbejdelse for de 10 skovnaturtyper og for direktivernes arter. På et senere tidspunkt vil et tilstandssystem for såvel de ferske som de marine naturtyper blive udarbejdet.

Bilag 4. Miljørapport for Natura 2000-planen

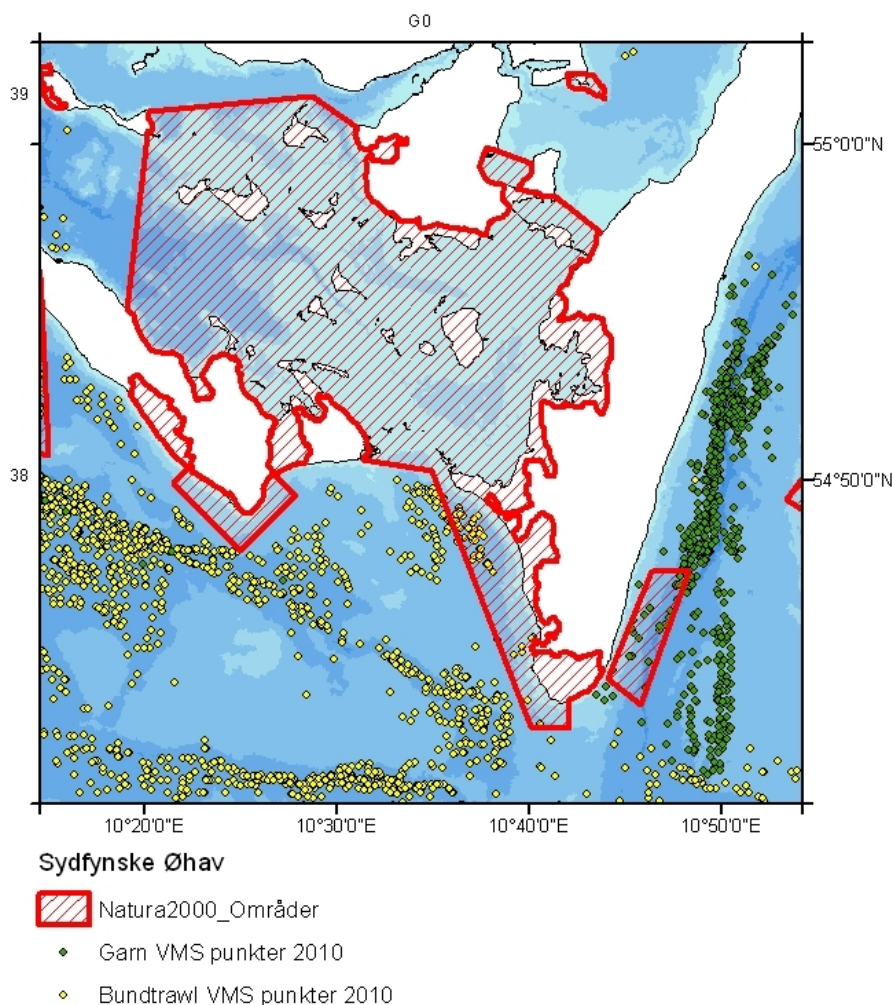
Miljørapport for Natura 2000-planen for område nr. 127 Syd-fynske Øhav

- kan læses på Naturstyrelsens hjemmeside, se www.naturstyrelsen.dk under opslag om plan for dette Natura 2000-område.

Bilag 5. Fiskeriaktivitet i Natura 2000-området

Fiskeriaktivitet med garn og bundtrawl ifølge VMS data fra 2010 for alle fartøjer over 15 meter er vist i nedenstående kort. VMS står for Vessel Monitoring System, og er et satellitbaseret overvågnings-system for fiskefartøjer, der regelmæssigt sender data til fiskerimynderhederne om fartøjers position, kurs og fart.

VMS systemet er obligatorisk for fiskefartøjer over 15 meter (12 meter fra 1. januar 2012). Der sendes signaler hver time, og disse data giver således en indikation af det fiskerimønster, som var gældende for året 2010. Det præcise fiskeri fra fartøjer under 15 meter kendes ikke, da fartøjer under 15 meter i 2010 ikke var forpligtet til at have VMS om bord.



Fiskeriaktivitet med garn og bundtrawl ifølge VMS data i år 2010 fra både over 15 meter.



Naturstyrelsen
Haraldsgade 53
2100 København Ø
www.nst.dk