

Forslag Natura 2000- handleplan 2022–2027

Odense Å med Hågerup Å, Sallinge Å og Lindved
Å

Natura 2000-område nr. 114
Habitatområde H98

Titel: Natura 2000-handleplan 2022–2027 for Odense Å med Hågerup Å, Sallinge Å og Lindved Å
Natura 2000-område nr. 114
Habitatområde H98
Udgiver: Assens Kommune, Faaborg-Midtfyn Kommune, Odense Kommune, Naturstyrelsen og
Miljøstyrelsen
År: 2024
Forsidefoto: Brudelys langs bredden af Odense Å
Fotograf: Erik Vinther

Må citeres med kildeangivelse.



Indhold

1	Resumé	4
2	Baggrund	5
3	Den lovgivningsmæssige ramme	6
	3.1 Miljøvurdering af handleplanen.....	8
4	Områdebeskrivelse	8
	4.1 Vigtigste naturværdier.....	9
	4.2 Trusler mod områdets natur.....	10
	4.3 Målsætninger	11
	4.3.1 Generelle retningslinjer	12
	4.3.2 Område specifikke retningslinjer.....	12
5	Gennemførelse af Natura 2000-handleplan for sidste planperiode	13
	5.1 Foreløbig vurdering af gennemførelse af sidste Natura 2000-handleplan	17
6	Behov for indsatser	18
7	Indsatser fordelt på aktør	20
8	Prioritering af den forventede indsats	21
	8.1 Assens Kommune	21
	8.2 Faaborg-Midtfyn Kommune	22
	8.3 Odense Kommune	22
	8.4 Miljøstyrelsen	23
9	Forventede initiativer og plan for interessentinddragelse	24
10	Bilag 1: Afgrænsning af Natura 2000-område nr. 114	25

1 Resumé

Handleplanen for Natura 2000-områder nr. 114 (habitatområde 98) Odense Å med Hågerup Å, Sallinge Å og Lindved Å beskriver den indsats, der skal igangsættes i Natura 2000-området inden udgangen af 2027 - dog udgangen af 2033 for de skovbevoksede, fredskovspligtige arealer.

Den nationale prioritering af indsatserne i Natura 2000-områderne sigter i den kommende 3. planperiode (2022-2027) på at skabe mulighed for mere naturlige processer og naturens robusthed, udvide arealet med urørt skov samt fokus på tiltag mod klimaforandringer.

Den overordnede målsætning for Natura 2000-område nr. 114 Odense Å med Hågerup Å, Sallinge Å og Lindved Å er at sikre vandløbene som artsrige dyre- og plantesamfund med et naturligt afstrømningsmønster, et naturligt forløb og vandløbsprofil. Vandløbssystemet sikres som levested for odder, tykskallet malermusling og damflagermus.

De omgivende skov- og lysåbne naturtypers arealer sikres. Naturtypernes arealer øges, og der skabes sammenhæng mellem naturtyperne.

De overordnede og generelle mål for Natura 2000-område Odense Å med Hågerup Å, Sallinge Å og Lindved Å er beskrevet nærmere i statens Natura 2000-planen afsnit 3.1 og 3.2. samt gengivet i handleplanens afsnit 4.3.

Handleplan-myndighederne for Natura 2000-området omfatter de 3 berørte kommuner (Assens, Faaborg-Midtfyn og Odense) samt Naturstyrelsen og Miljøstyrelsen.

I afsnit 8 er kommunernes og Miljøstyrelsens prioritering af indsatserne beskrevet.

Overordnet set prioriterer Faaborg-Midtfyn, Assens og Odense Kommuner at skabe sammenhæng mellem alle de udpegede naturtyper, at opretholde indsatserne fra 1. og 2. planperiode, at genoprette naturlig hydrologi og optimere plejen af naturarealerne. Kommunerne vil arbejde på at opfylde målsætningerne i Natura 2000-planerne, blandt andet gennem positive synergieffekter med indsatserne i Vandområdeplanerne. Herudover har kommune fokus på at forbedre levesteder for tykskallet malermusling, pignmerling og odder.

Miljøstyrelsen vil prioritere en indsats med henblik på at fremme en bevarende drift af skovnaturtyper, der understøtter en større biodiversitet.

Indsatserne udføres både på offentlige og private arealer i området. Projekter på private lodsejeres arealer gennemføres i videst muligt omfang gennem frivillige aftaler. Der findes blandt andet en række understøttende tilskudsordninger, som kan søges gennem Landbrugsstyrelsen og Miljøstyrelsen, samt midler til Life-projekter som medfinansieres af EU.

2 Baggrund

Miljøstyrelsen har udarbejdet Natura 2000-planer for 257 Natura 2000-områder, som indgår i den danske del af det europæiske Natura 2000-netværk. Planerne beskriver målene for det enkelte Natura 2000-område og fastlægger de indsatser, der skal ske inden for planperioden 2022–27. Natura 2000-planerne kan ses på Miljøstyrelsens hjemmeside www.mst.dk.

Ud fra Natura 2000-planerne er der udarbejdet Natura 2000-handleplaner for de enkelte Natura 2000-områder. Handleplanerne skal medvirke til at gennemføre Natura 2000-planerne for de enkelte områder. Denne handleplan er udarbejdet af Miljøstyrelsen, Naturstyrelsen, Assens Kommune, Faaborg-Midtfyn Kommune og Odense Kommune på grundlag af Natura 2000-plan for nr. 114 Odense Å med Hågerup Å, Sallinge Å og Lindved Å.

Hver kommune er ansvarlig for de dele af handleplanen, der vedrører kommunens geografiske område på land og kommunens kystnære områder. Kommunerne er ansvarlige for, at handleplanerne gennemføres inden udgangen af 2027.

Miljøstyrelsen er ansvarlig for at udarbejde en skovhandleplan for de skovbevoksede, fredskovspligtige Natura 2000-arealer med skovhabitatnatur inklusive arealer nævnt i skovlovens §28 (herfra omtalt som skovbevoksede, fredskovspligtige arealer). Der skal gennemføres en planlægning hvert 12. år. Den aktuelle planperiode er 2022-2033. Miljøstyrelsen er ansvarlig for, at indsatserne på de skovbevoksede, fredskovspligtige arealer gennemføres inden udgangen af år 2033.

Kommunernes handleplan og Miljøstyrelsens skovhandleplan sammenskrives og udmøntes i denne samlede Natura 2000-handleplan.

Offentlige lodsejere, som ejer arealer i Natura 2000-området, kan vælge at gennemføre Natura 2000-planen direkte i egne planer for forvaltningsindsatser (eks. drifts- og plejeplaner).

Ingen af de offentlige lodsejere indenfor Natura 2000-området, Odense Å med Hågerup Å, Sallinge Å og Lindved Å, har valgt at gennemføre Natura 2000-planen i egne planer for forvaltningsindsats.

Figur 1: Afgræssede enge langs Odense Å. Foto: Henriette Rantzau Almtorp, Faaborg-Midtfyn Kommune.



3 Den lovgivningsmæssige ramme

Den lovgivningsmæssige baggrund for handleplanen findes i:

- miljømålsloven (lovbekendtgørelse nr. 692 af 26. maj 2023)
- naturbeskyttelsesloven (lovbekendtgørelsen nr. 1392 af 2. oktober 2022)
- bekendtgørelse om kommunalbestyrelsernes Natura 2000-handleplaner (bekendtgørelse nr. 944 af 27. juni 2016)
- bekendtgørelse af lov om skove (lovbekendtgørelse nr. 690 af 26. maj 2023)
- bekendtgørelse om tilvejebringelse af Natura 2000-skovplanlægning (bekendtgørelse nr. 946 af 27. juni 2016)

Kommunerne er ansvarlige for at gennemføre Natura 2000-planen på de privatejede arealer. Dog er det Miljøstyrelsen, der er ansvarlig for de privatejede, skovbevoksede, fredskovpligtige arealer. Offentlige lodsejere er ansvarlige for at gennemføre Natura 2000-planen på deres egne arealer.

Handleplanen skal ifølge lovgivningen indeholde nedenstående:

- En prioritering af myndighedens forventede forvaltningsindsats i planperioden på baggrund af en opgørelse af behovet for konkrete forvaltningstiltag.

- De forventede initiativer, som myndigheden vil tage for at gennemføre Natura 2000-handleplanen, herunder en plan for interessentinddragelse.
- En oversigt over fordelingen af indsatsen mellem kommunale myndigheder, Miljøstyrelsen og offentlige lodsejere.
- En redegørelse for gennemførelsen af handleplanen for den forudgående 6 års periode (dog 12 års periode for de skovbevoksede, fredskovspligtige arealer), der gør det muligt at vurdere, i hvilket omfang Natura 2000-handleplanen er gennemført for den forudgående periode.

Handleplanen skal ikke omfatte offentligt ejede arealer, hvis der for disse arealer er udarbejdet/udarbejdes en plan for forvaltningsindsatsen, der er i overensstemmelse med de fastsatte mål for naturtilstanden i Natura 2000-planen.

Handleplanen skal være så konkret, at dens gennemførelse kan vurderes. Dog må handleplanen ikke foregribe det præcise indhold af de aftaler eller afgørelser, der træffes i forhold til den enkelte lodsejer i forbindelse med gennemførelsen af handleplanen.

Handleplanen skal i samspil med vandplanlægningen realisere Natura 2000-planen for så vidt angår vandbehov for de naturtyper, som er direkte afhængige af et vandøkosystem. Natura 2000-planens mål om forbedret vandkvalitet i større søer, vandløb, fjorde og kystvande realiseres gennem indsatsen i vandplanlægningen og skal ikke indgå i Natura 2000-handleplanen.

Figur 2: Naturpleje er nødvendigt for at fastholde de lysåbne naturtyper. Her ses drøvtyggende kreaturer ved arealer langs Odense Å. Foto: Henriette Rantzau Almtorp, Faaborg-Midtfyn Kommune.



3.1 Miljøvurdering af handleplanen

Den kommunale Natura 2000-handleplan er som udgangspunkt omfattet af krav om miljøvurdering i henhold til lov om miljøvurdering af planer og programmer og af konkrete projekter (VVM) (lovbekendtgørelse nr. 4 af 5. januar 2023).

For samtlige statslige Natura 2000-planer er der foretaget en strategisk miljøvurdering. Natura 2000-planerne og de tilhørende miljøvurderinger kan findes på Miljøstyrelsens hjemmeside under Natura 2000, tredje generation planer (2022-2027).

Handleplanerne har et indhold, der ikke adskiller sig fra de oplysninger, som allerede er givet i de miljøvurderede Natura 2000-planer. Da handleplanen ikke sætter nye rammer for fremtidige anlægstilladelser eller yderligere vil kunne påvirke internationalt udpegede naturbeskyttelsesområder væsentligt, er det kommunens vurdering, at der ikke er behov for en fornyet miljøvurdering.

4 Områdebeskrivelse

Natura 2000-område nr. 114 (Habitatområde nr. 96) Odense Å med Hågerup Å, Sallinge Å og Lindved Å omfatter hovedparten af Fyns største vandløb, Odense Å, fra Arreskov Sø til Åsum, store dele af de betydelige tilløb Lindved Å, Hågerup Å og Sallinge Å, samt nedre dele af visse mindre tilløb.

De fleste arealer i Natura 2000-området er i privat eje, mens mindre arealer er i kommunalt eje. Natura 2000-området ligger i Odense, Assens og Faaborg-Midtfyn Kommuner og inden for vandområdedistrikt Jylland og Fyn.

Området har et samlet areal på 721 hektar.

Natura 2000-området er hovedsagelig snævert afgrænset til vandløbene.

Nord og syd for Nørre Broby samt syd for Odense er habitatområdet noget bredere og omfatter det meste af ådalen.

Odense Å og omgivende arealer er fredet på hovedparten af strækningen gennem Odense Kommune med det formål, at friholde ådalen for yderligere bebyggelse, at sikre de landskabelige, kulturhistoriske og geologiske kvaliteter samt at sikre, at ådalen er en spredningskorridor for dyre- og plantelivet.

4.1 Vigtigste naturværdier

Natura 2000-området er specielt udpeget for at beskytte Odense Å med større tilløb.

Flere steder i vandløbssystemet findes der en bestand af tykskallet malermusling. Arten har været i kraftig tilbagegang både på landsplan og i hele EU. I Danmark er arten gået meget tilbage og findes ud over enkeltfund i Suså-systemet kun med sikkerhed i vandløbssystemerne Odense Å og Stavis Å, og den er således kun på udpegningsgrundlaget i to Natura 2000 områder i den kontinentale biogeografiske region.

I Odense Å findes desuden bæklampret, samt den rødlistede pigsmertling, der også findes i Lindved Å og Hågerup Å. Havlampret blev konstateret i Odense Å i form af gydebunker. Havlampretten findes ellers kun i den vestlige og nordlige del af Jylland.

Ådalen er udpeget på baggrund af de mange små forekomster af kildevæld, rigkær, kalkoverdrev, surt overdrev og elle- og askeskove, som udgør rester af tidligere meget udbredte og særdeles artsrige eng- og moseområder. Desuden er ådalen udpeget som levested for skæv vindelsnegl, sumpvindelsnegl, odder og damflagermus.

De store sammenhængende vandløbsstrækninger har stedvis en særdeles artsrig smådyrsfauna med flere rødlistede arter. De omgivende vandløbsbræmmer er stedvis meget artsrige.

Flere steder langs Odense Å har naturpleje i form af græsning og trærydning vedligeholdt og genskabt lysåbne naturtyper.

Tabel 1: Naturtyper og arter, som Natura 2000-område nr. 114 Odense Å med Hågerup Å, Sallinge Å og Lindved Å er udpeget på grundlag af. Tal i parentes henviser til de talkoder, som benyttes for naturtyper og arter fra habitatdirektivets bilag 1 og 2. * angiver at der er tale om en prioriteret naturtype.

Udpegningsgrundlag for Natura 2000-område nr. 114		
Naturtyper:	Vandløb (3260)	Kalkoverdrev* (6210)
	Surt overdrev* (6230)	Urtebræmme (6430)
	Kildevæld* (7220)	Rigkær (7230)
	Ege-blandskov (9160)	Elle- og askeskov* (91E0)
	Kransnålalge-sø (3140)	Næringsrig sø (3150)
	Hængesæk (7140)	Skovbevokset tørvemose* (91D0)
Arter:	Skæv vindelsnegl (1014)	Sumpvindelsnegl (1016)
	Tykskallet malermusling (1032)	Havlampret (1095)
	Bæklampret (1096)	Pigsmertling (1149)
	Damflagermus (1318)	Odder (1355)

Figur 3: Tykskallet malermusling på bunden af Hågerup Å. Foto: Frank Gert Larsen, Miljøstyrelsen.



4.2 Trusler mod områdets natur

Som udgangspunkt for planerne har Miljøstyrelsen udarbejdet en basisanalyse. I denne vurderes naturtypernes tilstand og truslerne mod disse.

I basisanalysen vurderer Miljøstyrelsen, at der ikke er akutte trusler mod de udpegede arter.

Indenfor Natura 2000-området er der generelt kun fundet ældre individer af tykskallet malermusling opstrøms Den Fynske Landsby samt på en kortere strækning af Hågerup Å. Yngre individer af tykskallet malermusling er kun fundet i Hågerup Å. En positiv udvikling for tykskallet malermusling er derfor betinget af, at der fortsat sker forbedringer af levesteder i hele vandløbssystemet, herunder udbredelse af værtsfisk som elritse og pøgsmerring.

For at sikre en fortsat positiv udvikling for odder i området er det ligeledes vigtigt, at mulighederne for passage under broer forbedres flere steder.

De lysåbne habitatnaturtyper er på store dele truet af tilgroning med vedplanter og middelhøj-høj græs/urtevegetation som følge af manglende eller utilstrækkelig forstyrrelse i form af afgræsning. Herunder er flere af naturtyperne påvirket af afvanding i varierende grad.

Figur 4: Eksemplarer af tykskallet malermusling. Foto: Frank Gert Larsen, Miljøstyrelsen.



4.3 Målsætninger

Naturtyper og arter på udpegningsgrundlaget skal bidrage til at opnå gunstig bevaringsstatus på biogeografisk niveau.

Målet er, at Odense Å med Hågerup Å, Sallinge Å og Lindved Å sikres et naturligt afstrømningsmønster, et naturligt forløb og vandløbsprofil med varierede bund- og dybdeforhold. Vandløbene får sammenhængende forløb uden spærringer og er omgivet af store, sammenhængende forekomster af lysåben natur og skovnatur i mosaik. Vandløbene (3260) sikres artsrige dyre- og plantesamfund, der er typiske for naturtypen. Vandløbssystemet sikres som levested for odder, tykskallet malermusling og damflagermus. Vandløbssystemet bliver et kerneområde for tykskallet malermusling med betingelser, der begunstiger de mest følsomme arter af planter, smådyr og fisk. Tykskallet malermusling, som her har én af sine få forekomster i Danmark, har stærkt ugunstig bevaringsstatus.

De omgivende skov- og lysåbne naturtypers arealer sikres. Områdets naturtyper med stærkt ugunstig bevaringsstatus sikres og søges udvidet, hvor de naturgivne forhold gør det muligt. Tilsvarende sikres naturtyper, der optræder med biogeografisk og nationalt store forekomster i området. Områdets kildevæld (7220), rigkær (7230), kalkoverdrev (6210) og surt overdrev (6230) prioriteres højt. Naturtypernes arealer øges, og der skabes sammenhæng mellem forekomsterne.

Områdets økologiske integritet sikres i form af en for naturtyperne hensigtsmæssig drift/pleje og hydrologi, en lav næringsstofbelastning og gode sprednings- og etableringsmuligheder for arterne. For kildevældene genskabes så gode hydrologiske forhold, at der er grundlag for, at der atter kan etableres udbredte arealer

med kildekalk. Derudover sikres god vandkvalitet gennem reduceret tilførsel af næringsstoffer og miljøfarlige stoffer, hvilket reguleres gennem vandområdeplanerne.

I området skal der være mulighed for en forvaltning, der giver plads til større variation i naturen og om muligt mere naturlige forhold for forskellige arter. I forbindelse med forvaltningen skal der tages hensyn til, om naturtyper eller arter på udpegningsgrundlaget kan være følsomme over for en sådan forvaltning.

I Natura 2000-planens afsnit 4 beskrives de generelle og områdespecifikke retningslinjer for indsatsen i planperioden 2022-2027.

I Natura 2000-område Odense Å med Hågerup Å, Sallinge Å og Lindved Å skal der i den kommende planperiode være særligt fokus på:

4.3.1 Generelle retningslinjer

1. Myndighederne tager i deres administration af lovgivningen og deres forvaltning udgangspunkt i målsætningen for det enkelte Natura 2000-område og sikrer dermed en grundlæggende beskyttelse af udpegningsgrundlaget.
2. Der arbejdes for at sikre de lysåbne terrestriske naturtyper en hensigtsmæssig hydrologi, drift og pleje også til gavn for tilknyttede arter.
3. Der arbejdes for at sikre egnede levesteder for områdets arter.
4. For skovnaturtyper, hvor det vurderes nødvendigt af hensyn til bevarelse af skovnaturtyper på udpegningsgrundlaget, sikres en skovnaturtypebevarende drift og pleje også til gavn for tilknyttede arter.
5. Der arbejdes på at opnå størst mulig naturmæssig robusthed og sammenhæng i områdets natur ved at sikre større driftsenheder af lysåbne naturtyper og skovnaturtyper.
6. Igangværende projekter og indsatser, der relaterer til gennemførelse af tidligere Natura 2000-planer, afsluttes.
7. Indsatser gennemført i første og anden planperiode vedligeholdes, f.eks. ved genrydning af arealer, hvor der tidligere har været gennemført en Natura 2000-indsats.
8. Der fokuseres på en løbende opdatering af oversigt over naturtyper, arter og fugle som findes i væsentlig forekomst i Danmark, og på om der er behov for yderligere sikring mod forstyrrelser med fokus på træk- og ynglefugle samt pattedyr.
9. Der arbejdes på en national strategi for forvaltning af truede og rødlistede arter herunder en lang række direktivarter og -fugle.

4.3.2 Område specifikke retningslinjer

1. Der søges udtaget kulstofholdige lavbundsjord, der kan bidrage til sammenhængende arealer, øget robusthed og give mulighed for mere naturlig dynamik. Udtagningen kan ligeledes være til gavn for bl.a. havlampret, bæklampret, odder, skæv vindelsnegl, sumpvindelsnegl, tykskallet malermusling og pigsmølle. Udtagningen skal også bidrage til at reducere udledningen af CO₂ og et renere vandmiljø.
2. Urørt skov (permanent ophør af drift m.v.) kan være en mulighed af hensyn til naturtyper og tilknyttede arter. Ved udlæg til urørt skov skal der tages hensyn til levesteder for særligt følsomme arter.

Figur 5: Pigsmerling er værtsfisk for tykskallet malermusling. Foto: Frank Gert Larsen, Miljøstyrelsen.



5 Gennemførelse af Natura 2000-handleplan for sidste planperiode

Handleplanerne for anden planperiode har været gældende siden udgangen af 2017. Kommunerne har i den mellemliggende periode arbejdet for at gennemføre den indsats, der blev beskrevet i Natura 2000-planen for planperioden 2016-2021.

For de skovbevoksede, fredskovspligtige arealer har Miljøstyrelsen arbejdet for at gennemføre indsatserne, der blev beskrevet i første generation af Natura 2000-planen fra 2010-2015 og videreført i anden planperiode 2016-2021.

Det er muligt at få et samlet overblik over tilskudskompenserede indsatser i Natura 2000-områderne i "Sammenfatning af Natura 2000-planerne 2022-2027" på Miljøstyrelsens hjemmeside.

Nedenstående tabeller viser en oversigt over de realiserede, påbegyndte og planlagte projekter inden for Natura 2000-området.

Tabel 2: Følgende indsatser er finansieret via kommunernes egne midler eller DUT-midler.

	Indsats	Kommunalt ejet	Privatejet
Assens, Faaborg-Midtfyn og Odense Kommuner	Bekæmpelse af Kæmpe Bjørneklo	Alle 3 kommuner har udarbejdet indsatsplaner, der dækker alle arealer med forekomst af Kæmpe Bjørneklo.	
Odense Kommune	Afgræsning af Natura 2000-område – sikre	49 hektar	38 hektar

	vedligehold af græsningsfaciliteter		
	Forberedelse til afgræsning		2,2 ha
Assens Kommune	Afgræsning af Natura 2000-område – sikre vedligehold af græsningsfaciliteter		21 hektar

Skovbevoksede, fredskovspligtige arealer følger en 12 års-cyklus, og første planperiode for disse løber således fra 2010 til 2021. Tabel 3 neden for viser status for de gennemførte eller igangværende indsatser i perioden 2010-2021 beliggende i kortlagt habitatskov inden for Natura 2000-området. Indsatserne er opgjort på indsatstype. Der kan være gennemført flere indsatser på det samme areal, hvorved samme areal kan fremgå flere gange (f.eks. skovnaturtypebevarende drift og pleje forud for urørt skov, eller forbedring af hydrologi på samme areal, hvor der også er udført skovnaturtypebevarende drift og pleje). Indsatsplanerne for arealerne blev først udgivet i skovhandleplanerne i 2012.

Tabel 3 er baseret på tinglyste indsatser såsom urørt skov, på data fra tilskudsordningerne (berør på tilsagnsdata, hvorfor arealet for indsats kan være overestimeret i forhold til den endelige indsats, idet der altid vil være en vis del af de givne tilsagn, der ikke udnyttes). Der kan være usikkerheder i de indhentede data fra tilskudsordningerne fra 2010-15. Miljøstyrelsen har desuden indhentet data for gennemførte indsatser i habitatnaturtyper på skovbevoksede fredskovsarealer fra offentlige myndigheder, og anvendt data i det omfang, Miljøstyrelsen har modtaget disse.

Tabel 3: Følgende indsatser er finansieret gennem landdistriktsmidler eller anden finansiering og gælder arealer, der ikke er skovbevoksede, fredskovspligtige arealer.

	Indsats	Kommunalt ejet	Privatejet
Assens Kommune			
	Pleje af græs- og naturarealer (Landdistriktsordning)		8 hektar
Faaborg-Midtfyn Kommune	Pleje af græs- og naturarealer (Landdistriktsordning)		8 hektar
Odense Kommune	Pleje af græs- og naturarealer (Landdistriktsordning)	11 hektar	22 hektar
	Rydning af uønsket vegetation (Life-programmet)		1,3 hektar
	Forberedelse til afgræsning (Life-programmet)		5 hektar
	Fjernelse af spærring i Odense Å (Life-programmet)	1 stemmeværk i Odense Å ved det tidligere Dalum Papirfabrik er fjernet	

Figur 6: Et kildevæld lidt nord for Borreby, hvor der blev fundet Sumpvindelsnegl ved Novana-overvågningen i 2019. Tuer af Top-star, men desværre også eksemplarer af den invasive Kæmpe Bjørneklo, ses. Foto: Jonas Hansen, Miljøstyrelsen.



Tabel 4: Gennemførte indsatser på skovbevoksede, fredskovspligtige arealer. Tallene dækker over perioden 2010-2021 i hektar (ha.)

Indsats	Tilskudsfinansiering på private arealer ¹ (ha.)	Offentlige arealer ² (ha.)	Total (ha.)
Forbedring af hydrologi*			
Indsatser m.h.p. lysåben natur**		<1	<1
Skovnaturtypebevarende drift og pleje***			
Urørt skov			

¹ Indsatser på private arealer dækker over indsatser, som er tilskudsfinansierede.

² Indsatser på offentlige arealer dækker hovedsageligt over indsatser gennemført via lodsejeres egne midler men kan også være dækket af tilskudsordninger.

* Forbedring af hydrologi dækker over lukning af dræn og grøfter samt ophør med vedligeholdelse af afvanding

** Indsatser for lysåben natur dækker over græsning, hegning og rydning med henblik på lysåben natur.

*** Skovnaturtypebevarende drift og pleje dækker over flere indsatser, heriblandt sikring af naturtyper, træer til naturligt henfald, naturnær skovdrift, rydning af uønsket opvækst, problemarter og invasive arter samt skovgræsning og foryngelse.

Tabel 5: Følgende Life-projekter er iværksat i området

Assens, Faaborg-Midtfyn og Odense Kommuner	Life Rare Nature. Forbedringer for habitatnaturtyper i Odense Ådal (afsluttet 2018).
Faaborg Midtfyn Kommune og Odense Kommune	UC Life Denmark. Forbedringer for tykskallet malermusling.
Naturstyrelsen	REGAIN. Genslyngning af Odense Å og genskabelse af vådområder i ådalen.

Der er ikke iværksat Life-projekter på fredskovsarealer inden for Natura 2000-området.

Ud over de ovennævnte indsatser har myndighederne søgt at gennemføre Natura 2000-handleplanen gennem følgende tiltag:

- Efter afslutning af Life Rare Nature 2018 har Assens, Faaborg-Midtfyn og Odense Kommuner forpligtet sig til at sikre vedligeholdelse af de etablerede græsningsfaciliteter i en periode på 10 år.
- Kommunerne er i løbende dialog med jordejere inden for Natura 2000-området med henblik på sikre den rette forvaltning af området.
- Kommunerne sikrer afgræsning/forvaltning af den lysåbne natur på kommunalt ejede arealer.
- Miljøstyrelsen har finansieret gratis rådgivning hos Dansk Skovforening for ejere af skovbevoksede, fredskovspligtige arealer i Natura 2000-områderne.
- Som opfølgning på skovlovens anmeldteordning for Natura 2000-områderne er der i flere Natura 2000-områder indgået aftaler med private lodsejere, der er med til at sikre naturindhold og arter på de berørte arealer (LBK. Nr. 690 26. maj 2023, §17-19).
- Miljøstyrelsen har arbejdet for relevante støtteordninger for at understøtte implementeringen af Natura 2000-planerne.
- Miljøstyrelsen har udført en opsøgende indsats og har kontakttet nogle private lodsejere med større arealer af privat fredskov og informeret om muligheden for at søge tilskud til indsatser i de private fredskove.

5.1 Foreløbig vurdering af gennemførelse af sidste Natura 2000-handleplan

Handleplanen skal ifølge bekendtgørelserne indeholde en redegørelse for gennemførelsen af handleplanen for den forudgående 6 og 12 års periode, der gør det muligt at vurdere, i hvilket omfang Natura 2000-planen for den forudgående periode er realiseret. Vurderingen, af hvorvidt handleplanerne er gennemført i den forudgående periode, er baseret på, om de planlagte indsatser fra sidste handleplan er opfyldt, eller der er udført tilsvarende tiltag

Monitering af effekten af indsatserne bliver løbende vurderet i det Nationale Overvågningsprogram for Vandmiljø og Natur (NOVANA), som overvåger vandmiljøets og naturens tilstand inden for de områder, der prioriteres i forhold til de politisk fastsatte økonomiske rammer.

Kommunerne har som del af de gennemførte projekter gennemført monitering før og efter gennemførelse af indsatserne i de pågældende projektområder.

Figur 7: Engblomme i udkanten af et kildevæld lidt opstrøms Bellinge Bro. Foto: Jonas Hansen, Miljøstyrelsen.



6 Behov for indsatser

Natura 2000-planen for Odense Å med Hågerup Å, Sallinge Å og Lindved Å, beskriver de konkrete mål for indsatsen. Indsatsprogrammet i Natura 2000-planerne er afstemt, så den økonomiske ramme og den krævede indsats i planerne passer sammen. Til gennemførelse af planerne stiller staten en række virkemidler til rådighed, ligesom det forudsættes, at kommunerne bidrager økonomisk via de midler, som kommunerne er blevet økonomisk kompenseret for af staten (DUT-midlerne).

På baggrund af Natura 2000-planen har kommunerne og Miljøstyrelsen vurderet, at der er behov for nedenstående konkrete forvaltningstiltag. Handleplanmyndigheden skal forsøge at indgå frivillige aftaler med lodsejere om drift. Hvor dette ikke er muligt, skal myndigheden påbyde en bestemt drift, hvis det er nødvendigt for opnåelse af målene i Natura 2000-planen eller for at forhindre forringelse og forstyrrelse.

Offentlige lodsejere skal selv organisere gennemførelse af indsatser på egne arealer.

Tabel 6: Behov for indsatser for lysåbne naturtyper, og for skovnaturtyper uden og med fredskovspligt

Forventede indsatser		Skøn over behov:		
		Igangværende indsats	Ny indsats	Samlet behov for indsats
Lysåbne naturtyper	Naturbevarende- og -forbedrende forvaltning ved afgræsning	53 ha	3 hektar	Op til 56 hektar
	Indsats til forbedring af hydrologi*	Ca. 3 hektar	Op til 10 hektar	Op til 13 hektar
	Rydning af uønsket vegetation	Ca. 1 ha	Op til 5 ha	Op til 6 hektar
Skovnaturtyper uden fredskovspligt	Skovnaturtypebevarende forvaltning**	-	-	Op til 38 hektar
	Urørt skov***	0 hektar	-	Op til 38 hektar
	Indsats til forbedring af hydrologi****	-	-	Op til 1 hektar
Skovnaturtyper med fredskovspligt*****	Skovnaturtypebevarende drift og pleje	-	-	Op til 16 ha
	Urørt skov*****	-	-	Op til 16 ha
	Rydning af invasive arter	-	-	0 hektar

* Indsats til forbedring af hydrologi omfatter alle arealer, der i basisanalysen er vurderet til at have en afvandingseffekt vurderet fra 2. (svag). For arealer med skovnaturtyper uden fredskovspligt omfatter det arealer med afvandingseffekt vurderet fra 3 (gamle grøfter, fungerende).

** Skovnaturtypebevarende forvaltning vises som et samlet behov for indsatser. Forvaltningen har primært fokus på at opretholde den nuværende tilstand af skovnaturtyperne.

*** Det er kommunernes vurdering, at hovedparten af skovnaturtyperne Elle- og askeskov (91E0) i praksis henligger som urørt. Der er dog ikke gennemført tinglysning af det indenfor Natura 2000-området.

**** Indsatser planlagt for skovnaturtyper med fredskovspligt vises udelukkende som et samlet behov for indsatser med undtagelse af urørt skov, hvor igangværende indsatser også vises. Skovnaturtypebevarende drift og pleje dækker over flere indsatser. Da der kan være overlap mellem indsatstyper, og da der efter afslutning af én type indsats kan være behov for at gentage indsatstypen, er behovet for indsatser vurderet samlet.

***** Igangværende indsats for urørt skov omfatter al tinglyst urørt skov til og med 2021. Tinglyst urørt skov anses i denne sammenhæng, som en varig igangværende indsats.

Tabel 7: Behov for indsatser for arter udover indsatser for naturtyper på lysåbne naturtyper og skovnaturtyper uden fredskovspligt

Forventede indsatser	Skøn over behov:		
	Igangværende indsats	Ny indsats	Samlet behov for indsats
Udsætte elritse inficeret med tykskallet malermusling (1032)	8000 stk.	Op til 35000	Op til 43000 stk.
Sikre passage for odder ved vejbroer (1355)	Ingen	op til 20 broer	Op til 20 broer
Forbedre levesteder for pigsmørling (1149)	Ingen	Op til 39 km	Op til 39 km
Bæklampret (1096) Sikre leve- og ynglesteder.	Håndteres i regi af Vandområdeplan 2021-2027		

På skovbevoksede arealer vil mange af de tiltag, der implementeres for skovnaturtyperne også være gavnlige for de arter, der er knyttet til naturtyperne. I nedenstående gennemgås eksempler på indsatser, der også gavner arter og fugle, hvor indsatserne i forvejen gennemføres i området jf. Natura 2000-planen. Urørt skov samt skovnaturtypebevarende drift og pleje med bevaring af træer til naturligt henfald kan bidrage til at forbedre levesteder for områdets skovtilknyttede arter og fugle. Nogle arter er afhængige af hensigtsmæssig hydrologi.

Figur 8: Meget artsrigt kildevæld med forekomst af flere sjældne arter herunder bl.a. leverurt og mosser som glinsende kærmos. Foto: Jonas Hansen, Miljøstyrelsen.



7 Indsatser fordelt på aktør

Grundlæggende er ansvaret fordelt, så kommunerne er ansvarlig myndighed på alle arealer i kommunen undtagen de skovbevoksede fredskovspligtige arealer.

Miljøstyrelsen er ansvarlig myndighed for de skovbevoksede fredskovspligtige arealer. Det gælder dog, at kommunerne er ansvarlige for de arealer i fredskov, der er beskyttet efter §3 i naturbeskyttelsesloven.

Myndighederne er ansvarlige, jfr. Ovenstående fordeling, for gennemførelse af handleplanen undtagen for offentlige arealer, hvor lodsejer selv er ansvarlig for at gennemføre handleplanen. De fleste indsatser er geografisk bestemt, hvorved den nævnte myndigheds- og arealdeling er gældende. Det er muligt at finde relevante Natura 2000-geodata i [MiljøGIS](#)¹. Endvidere kan overvågningsdata fra NOVANA-programmet tilgås via [Danmarks Miljøportal](#)² og i Natura 2000-basisanalyserne. Hver myndighed eller lodsejer er ligeledes ansvarlige for de arter på udpegningsgrundlaget, som ikke er geografisk fordelt på baggrund af overvågningsdata, inden for deres respektive myndighedsområde eller egne arealer.

I tabellen nedenfor ses fordelingen af Natura 2000-områdets arealer fordelt ud på aktører.

Tabel 8: Fordeling af naturtypearealer på aktører i hektar (ha.)

Naturtype	Handleplanmyndighed				Offentlige lodsejere, der planlægger selv
	Assens Kommune	Faaborg-Midtfyn Kommune	Odense Kommune	Miljøstyrelsen	Naturstyrelsen
91E0 Elle- og askeskov (skovbevokset fredskov)	-	-	-	Ca 16 ha.	-
91E0 Elle- og askeskov (ikke fredskov)	Ca. 4 ha.	Ca. 13 ha.	Ca. 22 ha.	-	-
7220 Kildevæld	Ca. 5 ha.	Ca. 3 ha.	Ca. 18 ha.	-	-
7230 Riggær	Ca. 2 ha.	Ca. 1 ha.	Ca. 11 ha.	-	-
7140 Hængesæk	-	Ca. 0,1 ha.	-	-	-
6230 Surt overdrev	Ca. 6 ha.	Ca. 6 ha.	Ca. 2 ha.	-	-
6210 Kalkoverdrev	-	Ca. 2 ha.	Ca. 1 ha.	-	-
6430 Urtebræmmer		Ca.1 ha.			
3260 Vandløb		Ca.10 ha.			

¹ Link til Miljøgis (<https://miljoegis.mim.dk/spatialmap?profile=natura2000planer3-2022>)

² Link til Miljøportalen (<https://www.miljoportal.dk/>)

Tabel 9: Fordeling af indsatser for arter på aktører

Naturtype	Handleplanmyndighed			
	Assens Kommune	Faaborg-Midtfyn Kommune	Odense Kommune	Miljøstyrelsen
Udsætte elritse inficeret med tykskallet malermusling (1032)	-	Op til 30.000 stk.	Op til 5.000 stk.	-
Sikre passage for odder ved vejbroer (1355)	-	Op til 15 broer	Op til 5 broer	-
Forbedre levesteder for pigsmørling (1149)	-	Op til 39 km	-	-
Bæklampret (1096) Sikre leve- og ynglesteder.		Håndteres i regi af Vandområdeplan 2021-2027		

8 Prioritering af den forventede indsats

Natura 2000-planerne 2022-2027 har især fokus på en naturforvaltning, hvor man gør brug af naturens egne dynamikker. Samtidig fastholdes en række indsatser, der er kendt fra de gældende planer.

Hovedformålene med indsatserne i tredje planperiode (2022-2027) er:

- 1. Fokus på mere naturlige processer og naturens robusthed**
 - 1.1. der er øget fokus på en mere naturnær forvaltning med fokus på at sikre sammenhæng i naturen og mere naturlige dynamikker i Natura 2000-områderne
 - 1.2. der arbejdes for at udvide arealet med urørt skov
 - 1.3. der er fokus på tiltag mod klimaforandringer og dermed områdernes robusthed over for pludselige hændelser
- 2. Sikre og forbedre tilstanden af den eksisterende natur og levesteder hvilket bl.a. er i overensstemmelse med 'brandmandens lov' og EU's biodiversitetsstrategi 2030**
 - 2.1. fortsætte arbejdet med at sikre naturtilstanden f.eks. ved naturpleje på plejekrævende arealer
 - 2.2. fortsætte arbejdet med at afsøge behovet for og udlægge forstyrrelsesfrie zoner bl.a. til gavn for trækfugle, marine naturtyper og havpattedyr
 - 2.3. fokus på indsatser, der gavner truede arter og fugle
 - 2.4. fortsætte arbejdet med at afsøge behovet for at regulere fiskeri i beskyttede områder
- 3. Bekæmpe invasive arter**
 - 3.1. fortsætte arbejdet med at bekæmpe invasive arter

Prioriteringen af den forventede forvaltningsindsats i planperioden sker på baggrund af opgørelsen af behovet for konkrete indsatser (kapitel 5) og indsatser fordelt på aktør (kapitel 6).

Prioriteringen af indsatsen inden for Natura 2000-område nr. 114 Odense Å med Hågerup Å, Sallinge Å og Lindved Å er følgende:

8.1 Assens Kommune

Assens Kommune prioriterer at fortsætte samarbejdet med lodsejere, organisationer og foreninger mv. omkring arbejdet med at realisere handleplanen, samt sikre og fortsætte indsatsen fra 1. og 2. planperiode omkring afgræsning og hensigtsmæssig pleje af habitatnaturarealerne.

Assens Kommune prioriterer en særlig indsats for at sikre rigkær, kildevæld og overdrev langs Odense Å, og en indsats for at skabe størst mulig sammenhæng mellem områdets naturtyper, samt sikre at indsatserne indenfor det afsluttede Life Rare Nature optimeres. Indsatserne tilpasses efter de tilskudsordninger, der er

tilgængelige i handleplanperioden. Indsatserne baseres på, at lodsejere selv søger til tilskud til naturpleje m.v.

Assens Kommune prioriterer en fortsat dialog med lodsejere for at bidrage til sikring af optimal pleje.

Assens Kommune vil følge nedenstående principper i forvaltningsindsatsen:

- Indsatser, der både tilgodeser naturtyper og arter
- Indsatser, der skaber større og mere sammenhængende naturområder
- Indsatser, der giver mest natur for pengene
- Indsatser, hvor der er velvillige lodsejere
- Indsatser, der understøtter anden kommunal planlægning (f.eks. rekreative muligheder)

Rækkefølgen for indsatserne vil prioriteres som følgende:

- De mest truede arter og naturtyper prioriteres først
- Større eller komplekse projekter, hvor planlægning og gennemførelse kan være tidskrævende, sættes i gang tidligt i planperioden
- Let fremkommelige projekter gennemføres tidligt
- Frivillighed hos lodsejerne

8.2 Faaborg-Midtfyn Kommune

Faaborg-Midtfyn Kommune prioriterer en indsats, der skaber synergi mellem Natura 2000-indsatser og indsatser i Vandområdeplan 2021-2027, så de fysiske forbedringer for 3260 (vandløb med vandplanter) følges op af konkrete artsindsatser for Tykskallet malermusling, Odder, Bæklampret og Pigsmerling.

Faaborg-Midtfyn Kommune prioriterer fortsat at arbejde med naturtypebevarende pleje, så som græsning, rydning af opvækst og forbedring af den naturlige hydrologi i lysåbne naturtyper.

Faaborg-Midtfyn Kommune prioriterer en indsats med henblik på fortsat at forbedre den naturlige hydrologi i skovbevoksede naturtyper.

8.3 Odense Kommune

Odense Kommune prioriterer følgende indsatser ved Natura 2000-område nr. 114 Odense Å med Hågerup Å, Sallinge Å og Lindved Å:

- at skabe sammenhæng mellem alle de udpegede naturtyper indenfor Natura 2000-området.
- at genoprette naturlig hydrologi indenfor hele Natura 2000-området.
- at styrke beskyttelsen og udviklingen af Natura 2000-området ved at genoprette naturtyper og levesteder for bilag IV-arter i Odense og Lindved Ådal.
- med ophæng i de eksisterende fredninger af Odense Ådal, vil Odense Kommune udarbejde forvaltnings-/plejeplaner for området, beliggende inden for fredningerne, med henblik på at sikre og forbedre tilstanden af de udpegede naturtyper og arter indenfor Natura 2000-området.
- at løfte indsatsen for Natura 2000-området ved også at indgå i EU LIFE- og tilsvarende eksternt finansierede projekter.

8.4 Miljøstyrelsen

På de fredskovspligtige skovbevoksede arealer er prioriteringen af indsatsen som følgende:

- Miljøstyrelsen vil for de skovbevoksede, fredskovspligtige arealer kontakte private ejere af fredskovsarealer større end 20 ha med henblik på at informere om muligheden for en mere skovnaturtypebevarende drift, tiltag for arter og muligheden for at udlægge til urørt skov.
- Miljøstyrelsen vil fortsat prioritere at indgå i relevante Life-projekter, nye som gamle.

Figur 9: Rekreativ sti mellem Dyrup og Skt. Klemens, gennem naturområde og over Odense Å. Foto: Bettina Pohle, Odense Kommune.



9 Forventede initiativer og plan for interessentinddragelse

I forbindelse med gennemførelse af indsatser og projekter indenfor Natura 2000-området tager Miljøstyrelsen, Assens Kommune, Faaborg Midtlyn Kommune og Odense Kommune initiativer for at inddrage lodsejere og andre interessenter i indsatserne og projekterne.

Tabel 8 viser myndighedernes planer for interessentinddragelse. Der kan ske ændringer, hvis det ønskes af lodsejerne, eller hvis andre forhold taler for det.

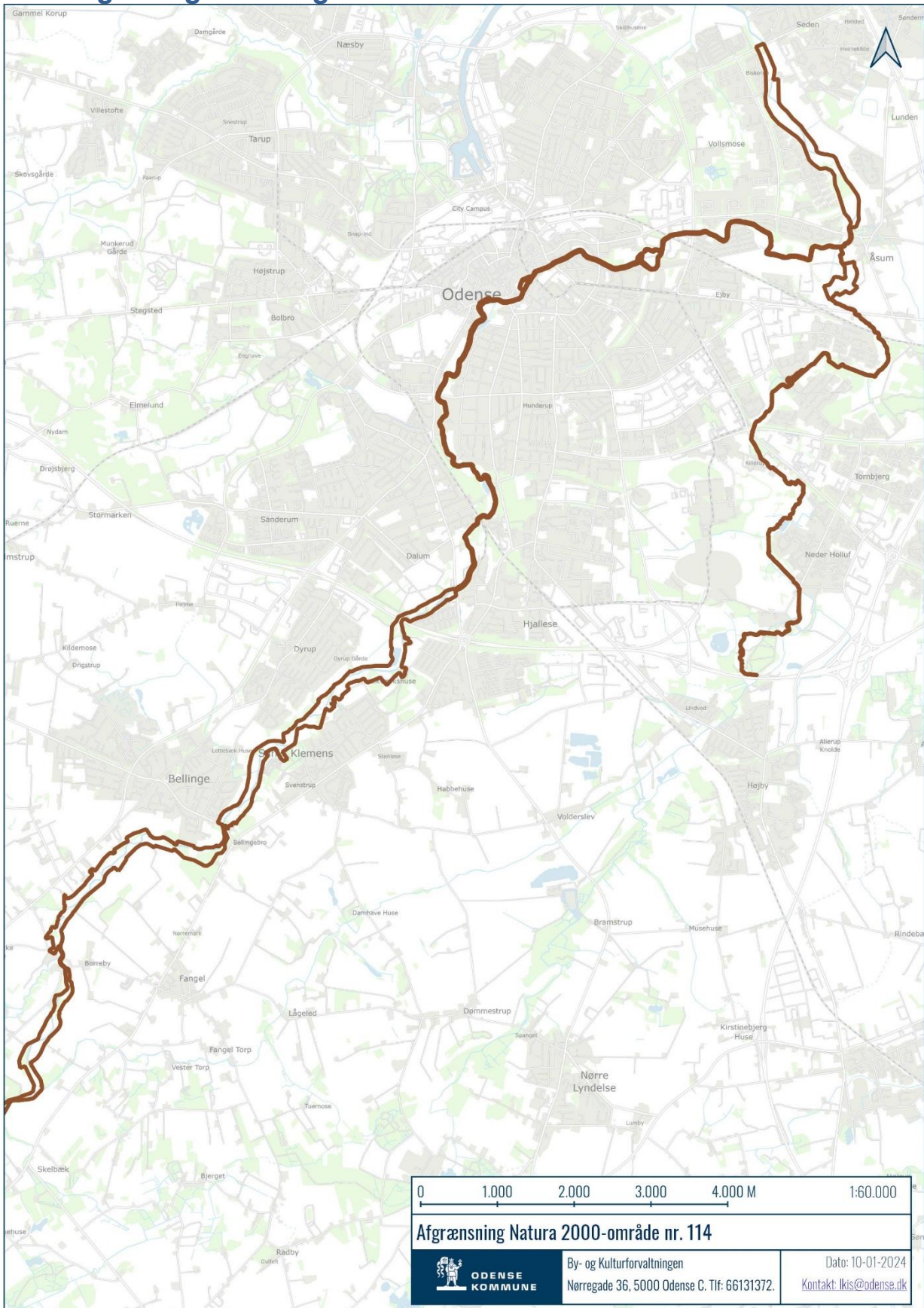
Tabel 8. Forventet plan for interessentinddragelse

Projekt navn	Initiativ	Tidsplan	Myndighed
Udarbejdelse af plejeplaner for fredede arealer indenfor Natura 2000-området	Odense Kommune afholder møder med samtlige lodsejere, og orienterer om planerne og arbejdet.	I løbet af planperioden	Odense Kommune
Planlægning af og afsøgning af muligheder for indsatser ved Odense Å på kommunale og private arealer	I forbindelse med udpegning og prioritering af indsatser i Natura 2000-område nr. 114 inddrager kommunerne de relevante grønne organisationer bl.a. via kommunernes grønne råd.	I løbet af planperioden	Kommunerne
Kontakt til ejere af skovbevoksede fredskovspligtige habitatskovsarealer	Miljøstyrelsen kontakter skovejere med mere end 20 ha skovhabitatarealer og orienterer om muligheder for tilskud.	I løbet af planperioden	Miljøstyrelsen
Vejledning om mulige tiltag i skovhabitatnatur	Miljøstyrelsen understøtter en vejledningstjeneste ¹ til de private skovejere, hvor de kan søge gratis råd og vejledning omkring skovhabitatnatur.	Hele planperioden	Miljøstyrelsen
Møder med Grønt Fremdriftsforum	Miljøstyrelsen afholder møder med Grønt Fremdriftsforum og vil sætte emnet på dagsordenen, når det er relevant eller efterspørges.	Hele planperioden	Miljøstyrelsen

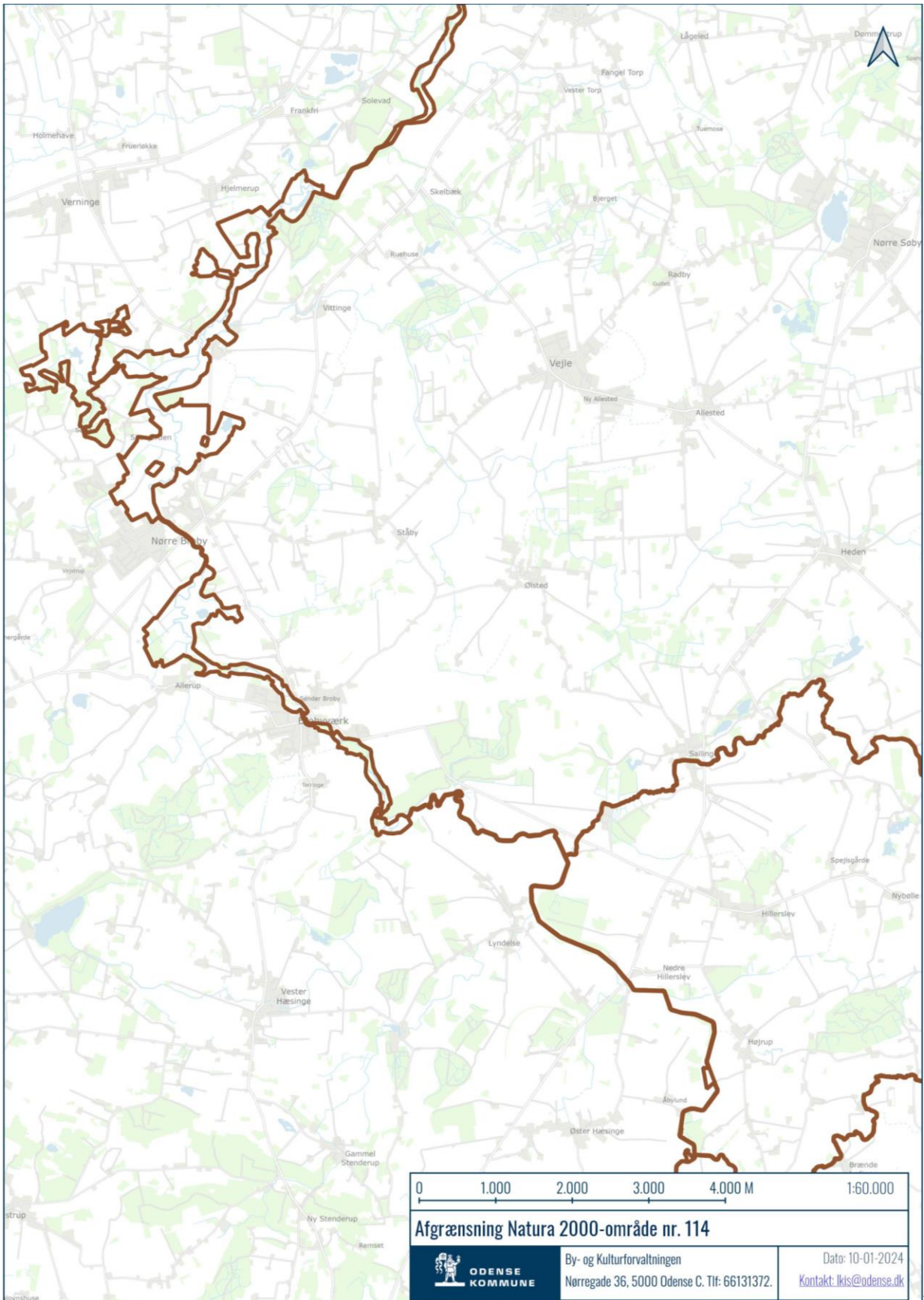
¹ Dette varetages for nuværende af Dansk Skovforening.

Projekterne forsøges gennemført ved frivillige aftaler, og derfor er det i mange tilfælde ikke på nuværende tidspunkt muligt at beskrive, hvornår projekterne fysisk bliver udført. Kommunerne og Miljøstyrelsen vil i hvert enkelt tilfælde sørge for, at relevante interessenter bliver inddraget.

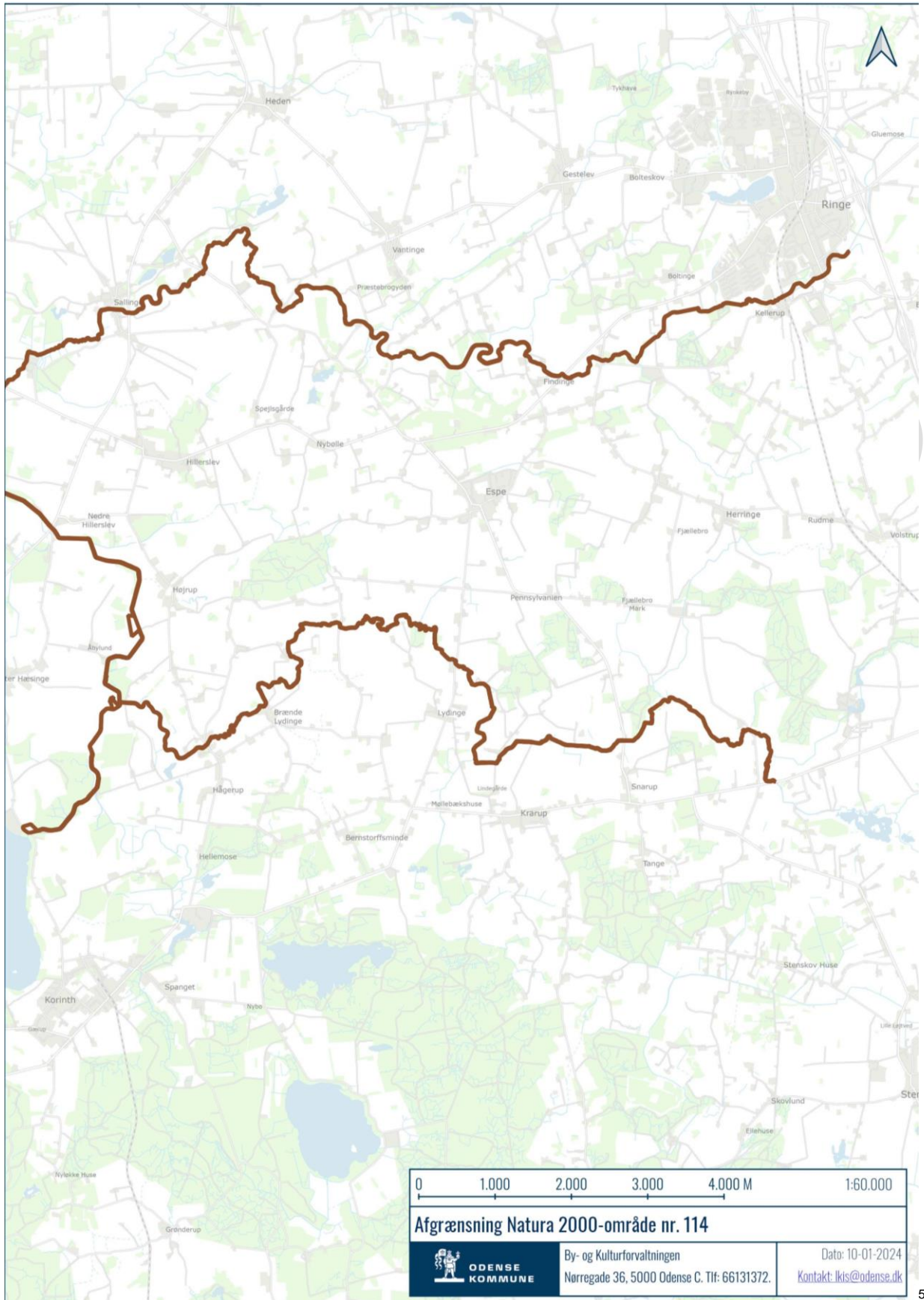
10 Bilag 1: Afgrænsning af Natura 2000-område nr. 114



³ Baggrundskort: © Styrelsen for Dataforsyning og Infrastruktur



⁴ Baggrundskort: © Styrelsen for Dataforsyning og Infrastruktur



⁵ Baggrundskort: © Styrelsen for Dataforsyning og Infrastruktur