



Miljøministeriet  
Miljøstyrelsen

# Natura 2000-plan 2022-2027

Store Vandskel, Rørbæk Sø, Tinnet Krat og  
Holtum Ådal øvre del  
Natura 2000-område nr. 76  
Habitatområde H65 og H235

Udgiver: Miljøstyrelsen

Redaktion: Miljøstyrelsen Midtjylland

Dato: Juni 2023

Forsidefoto: Surt overdrev og stilkege-krat

Fotograf: Ditte Grube Barild

ISBN: 978-87-7564-524-4

Baggrundskort: © Styrelsen for Dataforsyning og Effektivisering

# Biodiversiteten i Danmarks største og mest værdifulde naturområder

Danmark rummer storslået natur.

Fra Skagens Gren og Skagerrak over Møns Klints hvide kridt til Paradisbakkerne på Bornholm. De tre ikoniske steder er nogle af de i alt 257 Natura 2000-områder. Det er steder på land og til havs, hvor der findes en helt særlig natur og biodiversitet.

Der er mange eksempler på sjældne arter og naturtyper, som er vigtige at beskytte. Der findes truede ynglefugle og sjældne planter i Danmark. Dem skal vi gøre en særlig indsats for at bevare.

De 257 områder er fordelt i hele Danmark og ejes og forvaltes af private lodsejere, fonde, kommuner og staten.

Hvert område har en plan.

Planerne for perioden 2022-27 har to nye elementer. I de store områder kommer nye målsætninger, der giver mulighed for vildere natur. Der peges også på steder, hvor udtag af kulstoffoldige lavbundsarealer udover at hjælpe klimaet kan bidrage til bedre natur f.eks. med levesteder for arter eller som buffer mellem sårbar natur og intensivt drevne landbrugsarealer.

Arbejdet med at sikre den eksisterende natur gennem naturpleje fortsætter, og der er en særlig indsats med at beskytte hjemhørende arter mod de invasive, ligesom der etableres forstyrrelsesfrie områder for fugle, havnatur og havpattedyr.

Danmark skal have mere og bedre natur, og det bidrager Natura 2000-planerne til sammen med de mange andre indsatser, som regeringen er i gang med.

Det er f.eks. Havplanens aftale om strengt beskyttede havområder, og den store Havnaturfond, der kan bidrage til øget viden og initiativer til genopretning. Etablering af naturnationalparker og urørt skov, og de netop offentliggjorte vandområdeplaner og forbedringen af vandmiljøet er også helt centrale for at sikre og forbedre naturen i områderne.

Natura 2000-områder rummer nogle af Europas og Danmarks største og mest værdifulde naturområder og repræsenterer en stor del af biodiversiteten. De danske Natura 2000-områder bidrager til det fælles EU-mål om 30 pct. beskyttet natur på land og til havs.



Miljøminister Magnus Heunicke

# Indhold

<b>1. Natura 2000-planlægning .....</b>	<b>5</b>
1.1 Synergi med anden lovgivning .....	7
1.2 Natura 2000-planen er bindende for myndighederne .....	7
1.3 Naturlilstand og gunstig bevaringsstatus.....	8
<b>2. Store Vandskel, Rørbæk Sø, Tinnet Krat og Holtum Ådal øvre del.....</b>	<b>10</b>
2.1 Områdebeskrivelse .....	11
2.2 Områdets udpegningsgrundlag .....	13
2.3 Tilstand og forekomst for områdets udpegede natur og levesteder.....	13
2.3.1 Terrestriske naturtypers arealfordeling og tilstand .....	14
2.3.2 Sønaturtypers tilstand og forekomst.....	17
2.3.3 Forekomst af vandløbsnatur.....	18
2.3.4 Tilstand af levesteder for arter.....	19
<b>3. Målsætninger .....</b>	<b>20</b>
3.1 Overordnede målsætninger for Natura 2000-området.....	21
3.2 Konkrete målsætninger for naturtyper og arter.....	21
3.3 Modstridende naturinteresser.....	22
<b>4. Indsatsprogram.....</b>	<b>23</b>
4.1 Generelle retningslinjer .....	23
4.2 Områdespecifikke retningslinjer .....	24
4.3 Relation til vandområdeplaner.....	25
<b>5. Bilag 1. Oversigt over grupperinger.....</b>	<b>26</b>

# 1. Natura 2000-planlægning

Danmark er ifølge [habitatdirektivet](#) forpligtet til at iværksætte de nødvendige foranstaltninger for at sikre eller genoprette en gunstig bevaringsstatus for de naturtyper og arter, som direktivet omfatter. Samtidig er Danmark forpligtet til, via gennemførelsen af [fuglebeskyttelsesdirektivet](#), at træffe egnede foranstaltninger med henblik på at bidrage til at sikre den nationale bestand af fugle omfattet af direktivet.

Danmark har valgt at gøre dette bl.a. ved en systematisk og tilbagevendende planlægning i de enkelte Natura 2000-områder. Ud fra direktivforpligtelserne og den nationale naturovervågning fastlægges indsatsen i de enkelte områder for 6-årige planperioder (dog 12-årige for skovbevoksede, fredskovpligtige arealer). Med en sådan målrettet forvaltningsindsats i områderne bidrager Danmark til at sikre den europæiske natur og den biologiske mangfoldighed og dermed også til gennemførelsen af EU's biodiversitetsstrategi 2030 samt FN's Verdensmål.

Der er i alt udpeget 257 Natura 2000-områder i Danmark. Et Natura 2000-område kan indeholde ét eller flere fuglebeskyttelsesområder og/eller habitatområder. Der er udpeget 269 habitatområder og 124 fuglebeskyttelsesområder i Danmark. Fuglebeskyttelses- og habitatområder kan være sammenfaldende eller ligge i umiddelbar tilknytning til hinanden.

Der er i 2021 gennemført en høring med henblik på at nyudpege eller udvide seks marine fuglebeskyttelsesområder. Det drejer sig om områderne Flensborg Fjord og Nybøl Nor, Sejerø Bugt og Nekselø, Skagerrak, Nordvestlige Kattegat, Smålandsfarvandet og Rønne Banke. De nye/udvidede fuglebeskyttelsesområder inklusiv eventuelle konsekvensrettelser af eksisterende Natura 2000-områder vil indgå i fjerde planperiode (2028-2033).

Natura 2000-planlægningen sker efter reglerne i miljømålsloven og skovloven med tilhørende bekendtgørelser. En Natura 2000-plan bygger oven på en basisanalyse, der indeholder de faktuelle oplysninger og data om området. En Natura 2000-plan består af mål for naturtilstanden og et indsatsprogram. Natura 2000-planens målsætninger og indsatsprogram er væsentlige elementer i beskyttelsen af naturtyper, fugle og arter på områdets udpegningsgrundlag. Derudover angiver de hhv. det overordnede sigte for, hvordan området skal udvikle sig og krav til indsatsen i planperioden, der er nødvendig for at sikre den nationale prioritering.

Mål og indsatser relaterer til de naturtyper, arter og fugle, som det pågældende Natura 2000-område er udpeget for at beskytte. Både de overordnede og konkrete målsætninger er langsigtede mål, der gælder for flere planperioder, mens indsatsprogrammet er kortsigtet og revideres i hver planperiode. De langsigtede målsætninger er opdateret i denne plangeneration, bl.a. på baggrund af justeringen af Natura 2000-områderne geografiske afgrænsning (gennemført i 2017-19) samt opdatering af Natura 2000-områdernes udpegningsgrundlag (jf. nedenstående). De konkrete målsætninger er ligeledes opdateret for at give mulighed for en mere dynamisk forvaltning. Således bygger de konkrete målsætninger på grupperinger af naturtyper, habitatarter og fugle.

Natura 2000-planen gælder for de arter og naturtyper, der har begrundet udpegningen af det enkelte område, men det bidrager også til at sikre andre arter og naturtyper i området gennem en generel sikring og forbedring af områdets naturværdier.

## Tilblivelse af Natura 2000-planen



Processen for tilblivelsen af en Natura 2000-plan.

Denne plan er tredje generation af Natura 2000-planer (2022-27), der også dækker de fredskovspligtige arealer. For de fredskovspligtige arealer dækket af skovloven afløser den Natura 2000-planen 2010-15, som for de fredskovspligtige arealer har været gældende frem til 2021. For alle andre arealer, arter og fugle dækket af miljøbeskyttelsesloven afløser den Natura 2000-planen 2016-21.

På baggrund af overvågningsdata har Miljøstyrelsen i 2019 gennemført en høring i forhold til justering af udpegningsgrundlaget for de enkelte Natura 2000-områder. Høringsnotatet fremlægges samtidig med igangsættelsen af høringen af Natura 2000-planerne 2022-27. Natura 2000-planerne er udarbejdet på baggrund af et bruttoudpegningsgrundlag, der omfatter udpegningsgrundlaget fra planerne for 2016-21 plus nye arter og naturtyper, der er registreret i områderne, og som falder inden for de opstillede kriterier for opdatering af udpegningsgrundlaget.

Der er ikke gennemført vurdering i henhold til habitatdirektivets artikel 6.3 af de enkelte planer, idet planer, som direkte er forbundet med eller nødvendige for Natura 2000-områdets forvaltning, ikke er omfattet af kravet om screening og evt. konsekvensvurdering. Desuden er der ikke i planen taget stilling til forvaltningsindsatsens lokalisering eller valgte forvaltningsmetoder.

Der er udarbejdet en miljørapport for hver enkelt natura 2000-plan efter reglerne i lovbekendtgørelse 1976 af 27. oktober 2021 om miljøvurdering af planer og programmer og af konkrete projekter. Samtidig med høringen af Natura 2000-planerne sendes miljørapporterne også i høring.

## 1.1 Synergi med anden lovgivning

Natura 2000-planen har fokus på arealbaserede indsatser. Indsats til bedring af vandkvaliteten i overflade- og grundvand gennemføres som led i vandplanlægningen, ligesom reduktion af kvælstofdeposition sker gennem husdyrgodkendelsesloven og generelle tiltag til at mindske luftforureningen. Derudover målsættes miljøtilstanden i havets økosystemer via Havstrategiplanen (II).

Vandområdeplanerne, som udarbejdes med baggrund i EU's vandrammedirektiv, er hovedinstrumentet til at sikre og forbedre tilstanden i de akvatiske naturtyper i Natura 2000-områderne. Vandområdeplanernes formål er at forbedre vandmiljøet i retning af god økologisk og kemisk tilstand (fx reduktion af kvælstofbelastning og fjernelse af spærringer), hvilket samtidig tilvejebringer grundlæggende forbedringer af vandkvaliteten til gavn for naturtyper, fugle og arter i Natura 2000-området.

Deposition af luftbårne kvælstofforbindelser, herunder ammoniak, kan være en udfordring for mange naturligt næringsfattige naturtyper. Emission fra landbrug reguleres via husdyrgodkendelsesloven, som fastlægger den maksimale tilladte ammoniakdeposition fra lokale husdyrbrug til sårbare naturtyper for at mindske væsentlige miljøpåvirkninger.

Gennemførelse af EU's havstrategidirektiv skal sørge for, at der opnås eller opretholdes god miljøtilstand i havets økosystemer, samtidig med at der kan ske en bæredygtig udnyttelse af havets ressourcer. Indsatserne i indsatsprogrammet til Havstrategi II vil også bidrage til opfyldelse af målsætningerne i de marine Natura 2000-områder.

## 1.2 Natura 2000-planen er bindende for myndighederne

Natura 2000-planen er bindende for myndighederne. Alle myndigheder skal i deres arealdrift, naturforvaltning eller ved udøvelse af deres beføjelser i henhold til lovgivningen i øvrigt lægge Natura 2000-planen til grund. Offentlige lodsejere er bundet af planens langsigtede målsætninger og kan vælge at gennemføre disse direkte i egne drifts- og plejeplaner. På områder, hvor staten er myndighed f.eks. fiskeriloven og vildtforvaltningsloven, kan der følges op med nationale strategier.

Det er kommunerne, der er ansvarlig myndighed for de privatejede Natura 2000-arealer, dog er Miljøstyrelsen ansvarlig myndighed for de privatejede skovbevoksede, fredskovspligtige arealer. Ansvarlige myndigheder skal udarbejde bindende handleplaner for gennemførelse af Natura 2000-planen 2022-27 med fokus på forventede forvaltningsindsatser og initiativer, fordeling af indsatser mellem ansvarlige myndigheder og tidsfølgen for gennemførelsen af indsatserne.

Natura 2000-planen tilsidesætter ikke øvrig lovgivning. Når indsatserne iværksættes for at sikre planens gennemførelse, skal indsatserne have de fornødne tilladelser, dispensationer m.v., evt. på grundlag af konsekvensvurderinger. I det omfang indsatsen entydigt kan defineres som nødvendig for Natura 2000-områdets forvaltning, er en konsekvensvurdering efter habitatdirektivet ikke påkrævet, men der kan være andre hensyn efter lovgivningen, der spiller ind.

Der er i Natura 2000-planen taget stilling til afvejning mellem modsatrettede naturinteresser i de tilfælde, hvor sådanne allerede på nuværende tidspunkt i planlægningen kan forudses, og hvor en sådan afvejning er forbundet med eller nødvendig for forvaltningen af området. Eventuelle konkrete konsekvenser af denne afvejning vil blive afklaret i forbindelse med gennemførelsen af planen og valg af virkemidler.

Natura 2000-planens målsætninger er bindende og skal anvendes ved væsentligheds- og konsekvensvurdering i forbindelse med myndighedsudøvelse, jf. Miljøministeriets bekendtgørelse nr. 1595 af 6. december 2018 om udpegnings- og administration af internationale naturbeskyttelsesområder samt beskyttelse af visse arter og tilsvarende regler om væsentligheds- og konsekvensvurdering i andre ministeriers lovgivning.

Indsatsprogrammets retningslinjer er ligeledes bindende og danner sammen med målsætningerne for naturen i området grundlaget for handleplanen samt eventuel anden prioritering af forvaltningsindsatsen i området.

### **1.3 Naturtilstand og gunstig bevaringsstatus**

Danmark har en forpligtelse til at sikre eller genoprette gunstig bevaringsstatus for de naturtyper og arter, der begrundes udpegnings af de enkelte Natura 2000-områder. Bevaringsstatus er en vurdering af, hvordan naturtypens eller artens tilstand vil være i fremtiden, såfremt der ikke sker ændringer i udnyttelsen, de negative påvirkninger eller forvaltningen i forhold til i dag. Der er således tale om en slags prognose for naturtypernes og arternes udviklingsretning.

Danmark er ligeledes forpligtet til, via gennemførelsen af Fuglebeskyttelsesdirektivet, at træffe egnede foranstaltninger med henblik på at bidrage til at sikre den nationale bestand af fugle omfattet af direktivet. Ligesom for habitatnaturtyper og -arter laves en vurdering for fuglene med fokus på bl.a. bestandsudvikling.

Til brug for Natura 2000-planlægningen er der for en række naturtyper samt nogle arter og fugle udviklet et naturtilstandssystem, der på baggrund af bl.a. artsammensætning og umiddelbart synlige, forvaltningsbare strukturparametre, som f.eks. tilgroning, udtørring og forstyrrelser, angiver den aktuelle tilstand for naturtypen eller artens/fuglens levested, jf. Miljøministeriets bekendtgørelse nr. 653 af 19. maj 2020 om klassificering og fastsættelse af mål for naturtilstanden i internationale naturbeskyttelsesområder. Tilstanden opgøres på en skala fra I-V, hvor naturtyper eller levesteder i tilstandsklasse I og II med en vedvarende nødvendig drift og evt. sikring mod forstyrrelse svarer til gunstig bevaringsstatus eller tilsvarende for fuglens vedkommende. For naturtyper eller arters/fugles levesteder i tilstandsklasse III-V skal der typisk gennemføres en indledende forvaltningsindsats eller regulering, før en vedvarende drift vil være tilstrækkeligt til at sikre arealet eller levestedet på sigt.

For de fugle, arter og naturtyper, hvor der ikke findes et tilstandsvurderingssystem, skal der i basisanalysen vurderes om givne naturtype eller art/fugls levested er stabile, i fremgang eller i tilbagegang eller ukendt, jf. Miljøministeriets bekendtgørelse nr. 653 af 19. maj 2020 om klassificering og fastsættelse af mål for naturtilstanden i internationale naturbeskyttelsesområder.





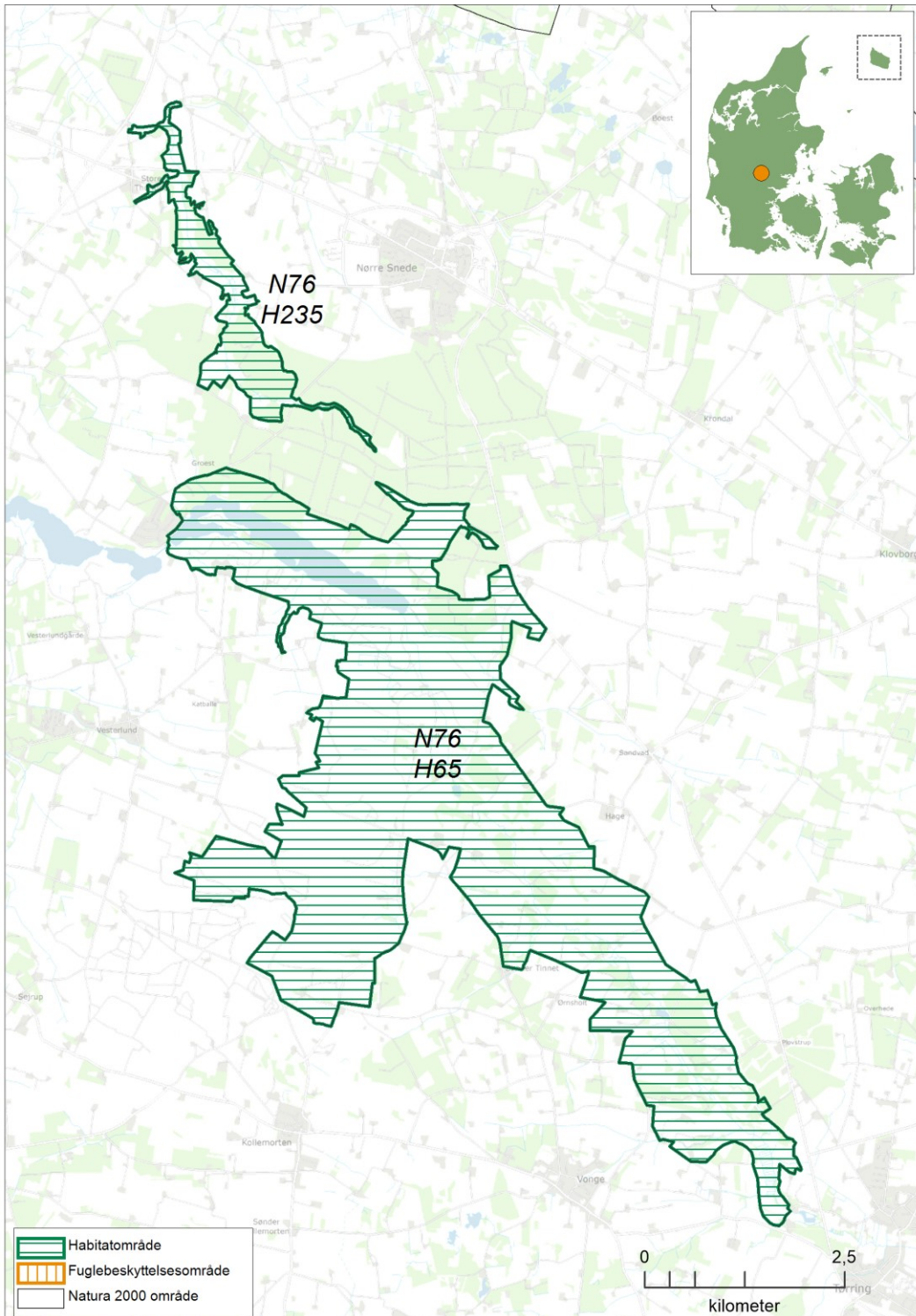
Tilstandsklasser for naturtyper.

Udvalgte forvaltningsbare parametre i tilstandssystemet gennemgås i basisanalyserne, og det kan heraf ses hvilke tiltag, der kan iværksættes for at sikre eller genoprette naturtyperne eller arterne/fuglenes levesteder.



Overdrevslandskab. Foto: Ditte Grube Barild

## 2. Store Vandskel, Rørbæk Sø, Tinnet Krat og Holtum Ådal øvre del



Kortet viser afgrænsningen af Natura 2000-område N76. Natura 2000-området består af habitatområderne H65 og H235 (vandret grøn skravering).

## 2.1 Områdebeskrivelse

Natura 2000-området Store Vandskel, Rørbæk Sø, Tinnet Krat og Holtum Ådal øvre del består af to adskilte habitatområder som har et samlet areal på 2.428 ha. Området er afgrænset som vist på kortet. Området er udpeget som habitatområde nr. 65 Store Vandskel, Rørbæk Sø og Tinnet Krat (2.244 ha) og habitatområde nr. 235 Holtum Ådal, øvre del (183 ha). Staten ejer 455 ha, heraf Naturstyrelsen 453 ha, af habitatområde nr. 65, mens hele habitatområde nr. 235 er privatejet. Området ligger i Ikast-Brande, Hedensted og Vejle kommuner og inden for vandområdedistrikt Jylland og Fyn.

Dette Natura 2000-område er specielt udpeget for at beskytte en række naturtyper knyttet til ådalbund: kildevæld, rigkær og tidvis våd eng, samt ådalsskrænter med veludviklede heder, sure overdrev og stilk-egekrat. Området rummer således over 5% af det samlede areal af græs-indlandsklit, tør hede, og stilkege-krat inden for Natura 2000-områder i den kontinentale biogeografiske region. Naturtyperne enekrat, elle- og aske skov, skovbevokset tørvemose samt bøg på mor er arealmæssigt ikke så dominerende, men områdets forekomster af disse er flere steder af høj naturmæssig værdi. Området er også udpeget for at beskytte områdets småsøer og de øvre løb af Gudenåen og Skjern Å samt de tilknyttede arter, bæklampret, odder, kildevældsvindelsnegl og stor vandsalamander.

Habitatområdet H65, Store Vandskel, Rørbæk Sø og Tinnet Krat, ligger tæt på israndslinien. Afsmeltningen og den efterfølgende erosion og udvaskning har efterladt en sandet, næringsfattig jordbund, som er naturgrundlaget for heder og egekrat. Naturtyperne indgår for det meste i mindre mosaikker, kun stedvist er der større forekomster af stilkege-krat og tør hede. Mange steder vælder mere eller mindre kalkholdigt/mineralrigt (især jern) og næringsfattigt grundvand frem eller trykkes op i rodzonen og betinger udviklingen af naturtyperne kildevæld og rigkær.



Tør hede nordøst for Rørbæk Sø. Foto: Ditte Grube Barild

Der er en meget stor grundvandstilstrømning til områdets kilder og væld, der udgør starten på landets to største vandløb, nemlig Gudenåen og Skjern Å. De to vandløbs udspring udgøres af en mosaik af kilder, småsøer og kærømråder, adskilt af et smalt, mere tørt vandskel. På vandskellet krydser Hærvejen området. Fra vandskellet løber Gudenåen mod sydøst omgivet af åbne kær- og engområder i en flad dal. Mod nord løber Skjern Å gennem en mere smal, skarpt nedskåret dal, omgivet af heder, skov og egekrat og med kildevæld og kærarealer i dalbunden. Ca. 2½ km efter sit

udspring løber åen gennem Rørbæk Sø, der er formet af smeltevandet som et langstrakt, dybt bassin i dalens bund.

Området er naturmæssigt meget sammensat og indeholder en række veludviklede naturtyper. På den udvaskede moræneflade findes store egekrat, og på ådalsskrænterne og omkring Rørbæk Sø findes tør hede og sure overdrev. I visse af kær- og kildeområderne findes bl.a. rigkærsarter majgøgeurt, plettet gøgeurt og leverurt samt sjældne mosarter, heriblandt blank seglmos. Området har et rigt dyreliv med krondyr, løgfrø og sjældne fuglearter.

Habitatområdet H235, Holtum Ådal øvre del, ligger nord for H65. Holtum Å har sit udspring i Nedergård Skov nord for Rørbæk Sø og løber i en markant ådal mod nordvest. Jordbunden i området er sandet. I ådalsbunden findes enge og rigkær, og på ådalsskrænterne findes flere græssede overdrev. Ved Grættrup Krat ligger rester af egekrat. Området er meget varieret og rummer artsrige naturområder.

Især overdrevene indeholder en meget artsrig vegetation med forekomst af sjældne svampe- og plantearter. Naturindholdet på nogle af overdrevsarealerne er dog gået væsentligt tilbage, og tidligere kendte, sjældne overdrevsarter er nu forsvundet fra området – formentlig som følge af næringsstofbelastning og en ikke optimal drift af voksestederne. Der findes også et meget varieret dyreliv i form af insekter på overdrevene. Flere sjældne fuglearter yngler i området.

Inden for området findes to fredede områder, Gudenåens Kilder med omgivelser og Landskabet omkring Hærvejen og Rørbæk Sø, der tilsammen udgør 2200 ha. I fredningerne er der bestemmelser om pleje af naturarealerne. Området har stor rekreativ værdi og et stort besøgstal. Den rekreative anvendelse er helt overvejende knyttet til afmærkede stier.



Stilkekrat med ørnebregne i Koutrup Skov. Foto: Henriette Bjerregaard

## 2.2 Områdets udpegningsgrundlag

Udpegningsgrundlag for Habitatområde nr. 65		
Naturtyper:	Søbred med småurter (3130)	Kransnålalge-sø (3140)
	Næringsrig sø (3150)	Brunvandet sø (3160)
	Vandløb (3260)	Våd hede (4010)
	Tør hede (4030)	Enekrat (5130)
	Surt overdrev* (6230)	Tidvis våd eng (6410)
	Hængesæk (7140)	Kildevæld* (7220)
	Rigkær (7230)	Bøg på mor (9110)
	Bøg på mor med kristtorn (9120)	Bøg på muld (9130)
	Stilkege-krat (9190)	Skovbevokset tørvemose* (91D0)
	Elle- og askeskov* (91E0)	
Arter:	Blank seglmos (6216)	Kildevældsvindelsnegl (1013)
	Bæklampret (1096)	Stor vandsalamander (1166)
	Odder (1355)	Damflagermus (1318)

Udpegningsgrundlag for Habitatområde nr. 235		
Naturtyper:	Visse-indlandsklit (2310)	Græs-indlandsklit (2330)
	Søbred med småurter (3130)	Kransnålalge-sø (3140)
	Næringsrig sø (3150)	Vandløb (3260)
	Tør hede (4030)	Surt overdrev* (6230)
	Tidvis våd eng (6410)	Hængesæk (7140)
	Kildevæld* (7220)	Rigkær (7230)
	Stilkege-krat (9190)	Skovbevokset tørvemose* (91D0)
	Elle- og askeskov* (91E0)	
Arter:	Bæklampret (1096)	Odder (1355)

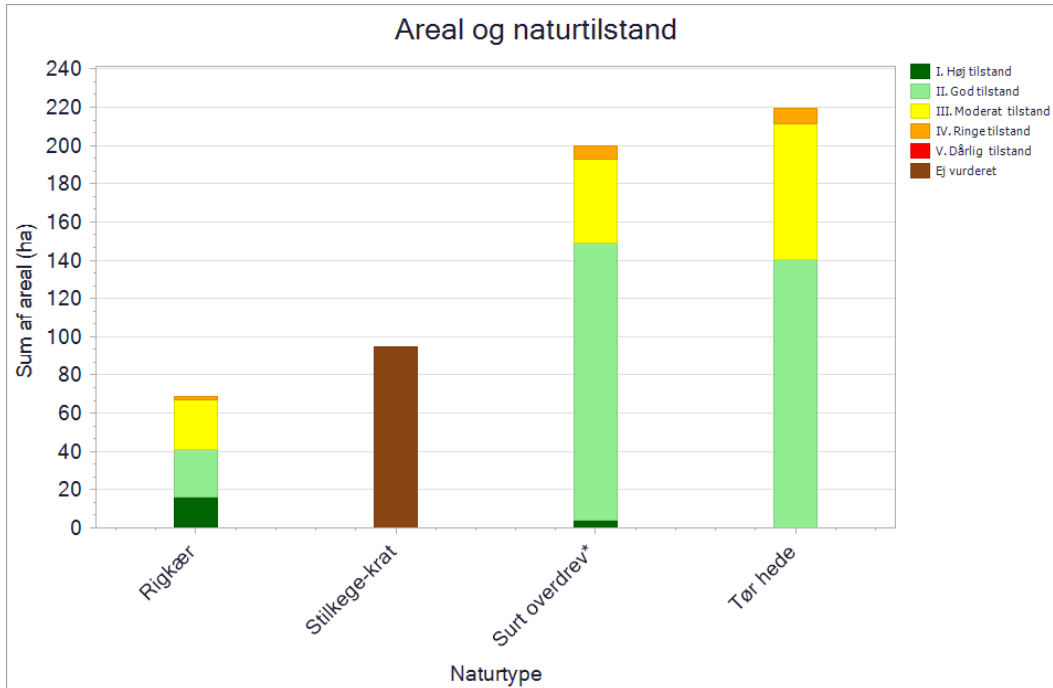
Naturtyper og arter, der udgør det gældende udpegningsgrundlag for Natura 2000-området. Tal i parentes henviser til de talkoder, som benyttes for naturtyper og arter fra habitatdirektivets bilag 1 og 2. \* angiver, at der er tale om en prioriteret naturtype. Udpegningsgrundlag for habitatområder er blevet revideret som beskrevet i basisanalysen.

Udpegningsgrundlaget er gennemgået i 2018-22. Bøg på muld (9130) er ikke til stede i habitatområde H65. Den nævnte naturtype gennemgås derfor ikke yderligere.

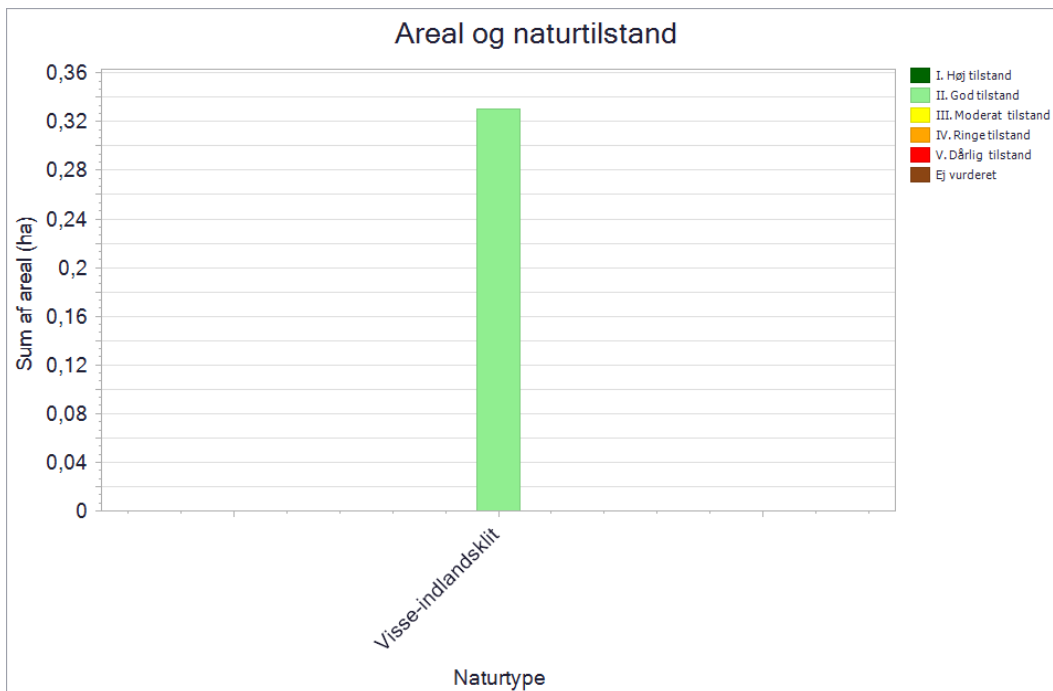
## 2.3 Tilstand og forekomst for områdets udpegede natur og levesteder

For Natura 2000-områder med habitatnatur eller levestedskortlagte arter og fugle på udpegningsgrundlaget, er arealet af habitatnatur samt antallet af småsøer og levesteder, kortlagt i tredje kortlægningsperiode, vist nedenfor. For de naturtyper og levesteder for arter og fugle, hvor der er udviklet et tilstandsvurderingssystem, er den beregnede tilstand ligeledes angivet. For arter og fugle uden tilstandsvurderingssystem henvises til basisanalysen og [MiljøGIS](#). Se desuden basisanalysen for beskrivelse af metoder og en mere detaljeret omtale af naturens tilstand i området.

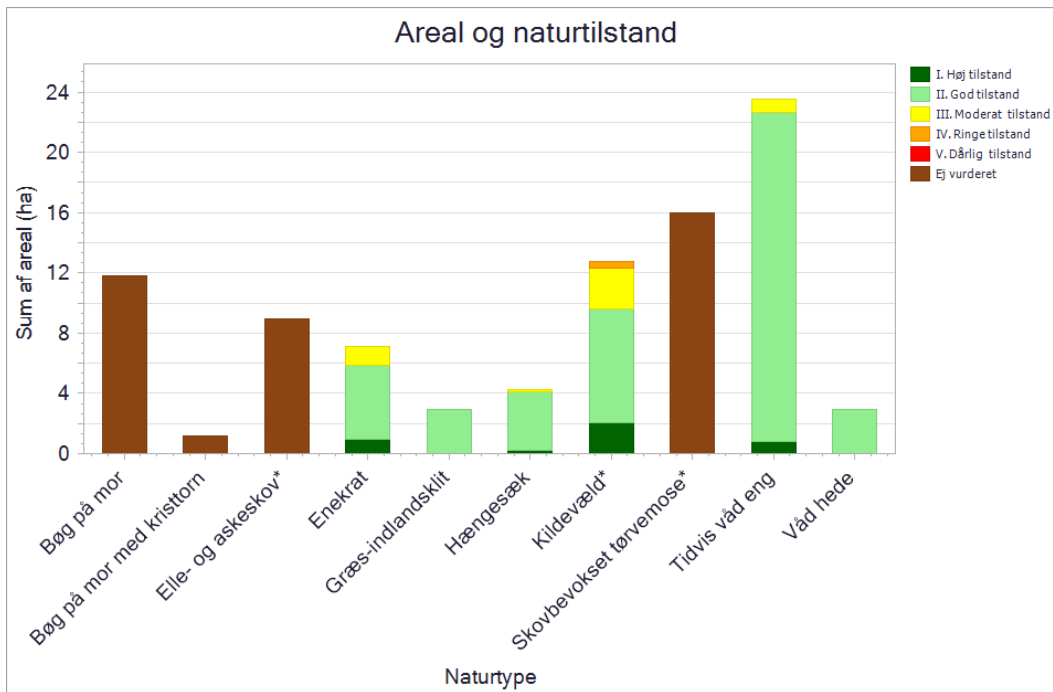
### 2.3.1 Terrestriske naturtypers arealfordeling og tilstand



De kortlagte naturtypers areal fordelt på tilstandsklasser ved kortlægningen i 2016-19. Pga. pladshensyn har det ikke været muligt at vise data mere detaljeret, end det er tilfældet i planens figurer. En mere detaljeret præsentation af data findes i basisanalysen for området eller i [MiljøGIS](#). Her vises data for Natura 2000-basisanalyserne, revideret i 2021. Dette er de data, der ligger til grund for forslag til Natura 2000-planer 2022-27.



De kortlagte naturtypers areal fordelt på tilstandsklasser ved kortlægningen i 2016-19. Pga. pladshensyn har det ikke været muligt at vise data mere detaljeret, end det er tilfældet i planens figurer. En mere detaljeret præsentation af data findes i basisanalysen for området eller i [MiljøGIS](#). Her vises data for Natura 2000-basisanalyserne, revideret i 2021. Dette er de data, der ligger til grund for forslag til Natura 2000-planer 2022-27.



De kortlagte naturtypers areal fordelt på tilstandsklasser ved kortlægningen i 2016-19. Pga. pladshensyn har det ikke været muligt at vise data mere detaljeret, end det er tilfældet i planens figurer. En mere detaljeret præsentation af data findes i basisanalysen for området eller i [MiljøGIS](#). Her vises data for Natura 2000-basisanalyserne, revideret i 2021. Dette er de data, der ligger til grund for forslag til Natura 2000-planer 2022-27.

Tør hede (4030) er den mest dominerende naturtype i Natura 2000-området. To tredjedele af arealet med naturtypen er i god naturtilstand bl.a. pga. drift på arealerne, mens en tredjedel kun er i moderat tilstand. Sidstnævnte tilstand kan skyldes til dels tilgroning med vedplanter og invasive arter og stedvis en høj dækning af mellemhøje urter og græsser.

Surt overdrev (6230) er med ca. 200 ha den næstmest udbredte naturtype i Natura 2000-området. Tre fjerdele af arealet er i god tilstand grundet drift på arealerne, og fordi der her kun er begrænsede problemer med høj græs/urtevegetation og tilgroning med vedplanter og invasive arter.

Rigkær (7230) er udbredt i Natura 2000-området. Naturtilstanden er hovedsageligt god-høj, bl.a. grundet drift på godt halvdelen af arealerne. På omkring en tredjedel af arealerne er naturtilstanden dog kun moderat. Dette kan henføres til manglende drift, og nogen tilgroning med høje urter og vedplanter.

Hovedparten af arealet med tidvis våd eng (6410) er i god naturtilstand, da arealerne er forholdsvis artsrige, en stor del er med drift, der er ingen afvanding og der er fravær af invasive arter og kun i mindre grad tilgroning med høje urter og vedplanter.

Der er kortlagt over 40 forekomster med kildevæld (7220) i Natura 2000-området, men det samlede areal er lille da de fleste væld er ret små. Hovedparten (84 % af arealet) er lysåbne, græsningsbetingede væld mens resten (16 %) ligger i skov. Naturtilstanden er god-høj på hovedparten af arealerne, bl.a. pga. at afvanding og invasive arter kun er registreret som mindre problemer. Kun enkelte arealer er i moderat eller dårlig tilstand pga. tilgroning med høje urter.

Enekrat (5130) forekommer typisk i mosaik med andre naturtyper. Naturtilstanden er overvejende høj-god, kun par mindre arealer er i moderat tilstand. Tilstanden er god grundet en forholdsvis artsrig, lavtvoksende vegetation mellem enebærbuskene betinget af græsning på de fleste forekomster.

Hængesæk (7140) forekommer med ret beskedne arealer i Natura 2000-området. Tilstanden er stort set god på hele arealet. Mange af områdets hængesække er næringsfattige og fint udviklede med dominans af tørvemusser og urter tilknyttet naturtypen, og der er stort set ikke registreret invasive arter eller afvanding. For nogle arealer er der dog registreret nogen tilgroning med vedplanter.

Våd hede (4010) forekommer med kun med mindre arealer. Naturtilstanden er overvejende god. Selvom de stort set er uden drift er vegetationsstrukturen god, og der er fundet partier med veludviklet vegetation.

Visse-indlandsklit (2310) og græs-indlandsklit (2330) er kortlagt som en enkelt mosaikforekomst med beskedne arealer. Begge naturtyper er i god tilstand. Den gode tilstand i form af både gode strukturer og artsindhold kan skyldes drift på arealet.

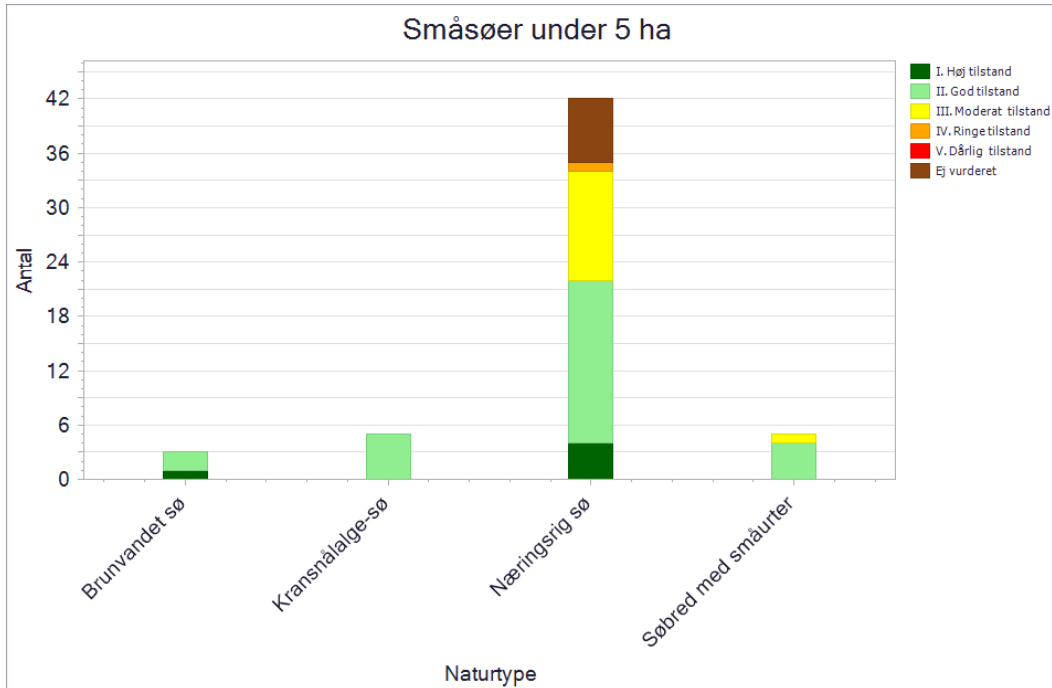
For bøg på mor (9110) er der registreret 1-5 store træer/ha på ca. 60 % af arealet og over 10 store træer/ha på ca. 40 % af arealet. For bøg på mor med kristtorn (9120) er der registreret 1-5 store træer/ha på hele de lille kortlagte areal med naturtypen. For stilkege-krat (9190) er der registreret mindre end 1 stort træ/ha på ca. 60 % af naturtypens areal, 1-5 store træer/ha på ca. 35 % af arealet og over 10 store træer/ha på ca. 5 % af arealet. For skovbevokset tørvemose (91D0) er der registreret mindre end 1 stort træ/ha på ca. halvdelen af naturtypens areal og 1-5 store træer/ha på den anden halvdel af arealerne. For elle- og askeskove (91E0) er der registreret mindre end 1 stort træ/ha på hele det kortlagte areal med naturtypen.

I bøg på mor (9110) er der registreret mindre end 1 stk. stående dødt ved/ha på ca. 50 % af arealet, 1-5 stk. stående dødt ved/ha på ca. 40 % af arealet og 6-10 stk. stående dødt ved/ha på ca. 10 % af arealet. For bøg på mor med kristtorn (9120) er der registreret mindre end 1 stk. stående dødt ved/ha på hele det kortlagte areal. For stilkege-krat (9190) er der registreret mindre end 1 stk. stående dødt ved/ha på ca. 20 % af arealet, 1-5 stk. stående dødt ved/ha på ca. 45 % af arealet, 6-10 stk. stående dødt ved/ha på ca. 40 % af arealet og over 10 stk. stående dødt ved/ha på under 5 % af arealet. For skovbevokset tørvemose (91D0) er der registreret mindre end 1 stk. stående dødt ved/ha på ca. 35 % af arealet, 1-5 stk. stående dødt ved/ha på ca. 15 % af arealet, 6-10 stk. stående dødt ved/ha på ca. 5 % af arealet og over 10 stk. stående dødt ved/ha på ca. 45 % af arealet. For elle- og askeskove (91E0) er der registreret 1-5 stk. stående dødt ved/ha på 45 % af arealet, 6-10 stk. stående dødt ved/ha på over 50 % af arealet og over 10 stk. stående dødt ved/ha på under 5 % af arealet.

For bøg på mor (9110) er der registreret mindre end 1 stk. liggende dødt ved/ha på ca. 25 % af arealet, 1-5 stk. liggende dødt ved/ha på ca. 50 % af arealet, 6-10 stk. liggende dødt ved/ha på ca. 15 % af arealet og over 10 stk. liggende dødt ved/ha på ca. 10 % af arealet. For bøg på mor med kristtorn (9120) er der registreret mindre end 1 stk. liggende dødt ved/ha på hele det kortlagte areal med naturtypen. For stilkege-krat (9190) er der registreret mindre end 1 stk. liggende dødt ved/ha på ca. 10 % af arealet, 1-5 stk. liggende dødt ved/ha på ca. 70 % af arealet, 6-10 stk. liggende dødt ved/ha på ca. 10 % af arealet og over 10 stk. liggende dødt ved/ha på knapt 10 % af arealet. For skovbevokset tørvemose (91D0) er der registreret mindre end 1 stk. liggende dødt ved/ha på ca. 25 % af arealet, 1-5 stk. liggende dødt ved/ha på ca. 10 % af arealet, 6-10 stk. liggende dødt ved/ha på ca. 50 % af arealet og over 10 stk. liggende dødt ved/ha på ca. 15 % af arealet. For elle- og askeskove (91E0) er der registreret 1-5 stk. liggende dødt ved/ha på ca. 60 % af arealet, 6-10 stk. liggende dødt ved/ha på ca. 30 % af arealet og over 10 stk. liggende dødt ved/ha på ca. 10 % af arealet.



### 2.3.2 Sønaturtypers tilstand og forekomst



Antal og tilstand af de kortlagte små søer i området.

I Natura 2000-området er der kortlagt 42 små søer med habitatnaturtypen næringsrig sø (3150). De er tilstandsvurderet med hhv. 4 i høj tilstand, 18 i god tilstand, 12 i moderat tilstand og 1 i ringe tilstand. Derudover findes der 7 søer i området uden tilstandsvurdering. Søerne i høj og god tilstand er generelt præget af en artsrig undervandsvegetation, næringsfattige forhold med en lav forekomst af trådalger samt ingen påvirkning fra jordbrugsdrift. Søerne i moderat og ringe tilstand har generelt en mindre udbredelse af en artsrig undervandsvegetation, og de er i større grad domineret af trådalger som indikerer næringsstofforførelse. Derudover er en enkel sø påvirket af jordbrugsdrift.

I området er der yderligere kortlagt 5 små søer med habitatnaturtypen søbred med smårter (3130). De er tilstandsvurderet med hhv. 4 i god tilstand og 1 i moderat tilstand. Søerne i god tilstand er generelt præget af artsrige bredzoner med en spredt dækning af karakteristiske amfibiske planter, næringsfattige forhold med få forekomster af trådalger og en lav påvirkning fra jordbrugsdrift. Flere af søerne har desuden græsning langs bredden. Søen i moderat tilstand har generelt en mindre udbredelse af amfibiske planter og en mere udbredt øvrig submers vegetation. Søen har desuden en spredt forekomst af trådalger.

I området er der yderligere kortlagt 5 små søer med habitatnaturtypen kransnålalge-sø (3140) i god tilstand. Søerne er generelt præget af en artsrig udbredt undervandsvegetation domineret af kransnålalger, næringsfattige forhold med spredte forekomster af trådalger samt en lav påvirkning fra jordbrugsdrift. Søerne har desuden græsning langs bredzonen.

I området er der yderligere kortlagt 3 søer med habitatnaturtypen brunvandet sø (3160). De er tilstandsvurderet med hhv. 1 i høj tilstand og 2 i god tilstand. Søerne i høj og god tilstand er generelt præget af en artsrig undervandsvegetation med gode rentvandsarter, næringsfattige forhold med en lav forekomst af trådalger samt ingen påvirkning fra jordbrugsdrift. To af søerne er desuden ikke udsat for græsning med kreaturer.

I området er der også kortlagt 2 søer over 5 ha. Søerne er naturtypebestemt som næringsrig sø (3150).

### 2.3.3 Forekomst af vandløbsnatur

Naturtype	Naturtype nr.	Længde (km)
Vandløb med vandplanter	3260	21

Tabellen viser længden af kortlagt vandløbsnaturtyper i området

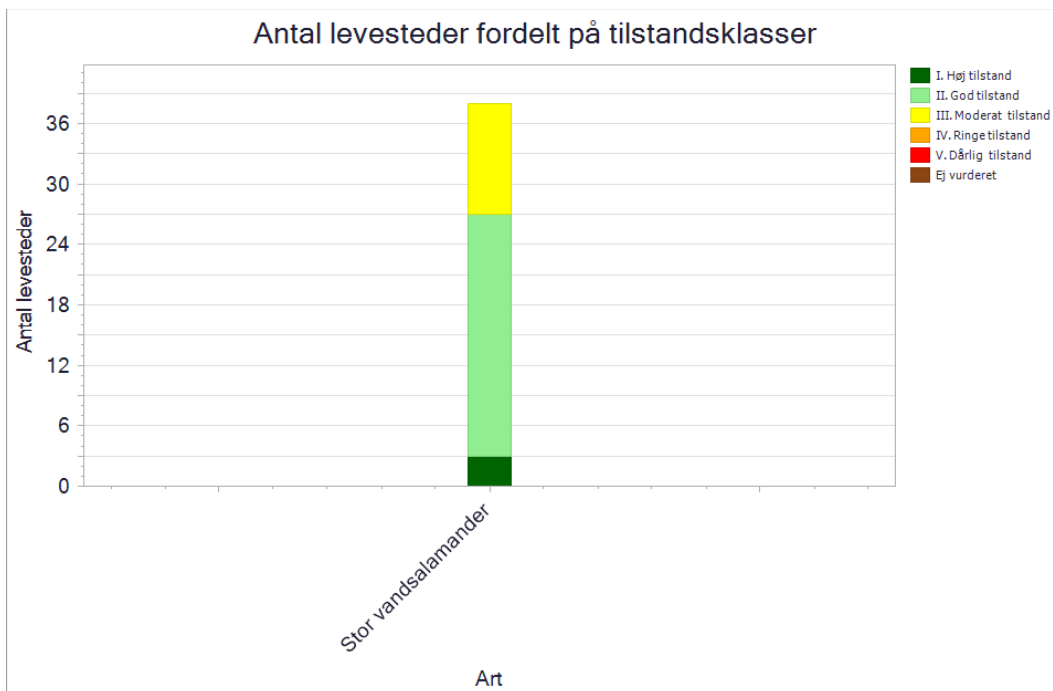
I Natura 2000-området er der kortlagt 21 km vandløb med naturtypen vandløb med vandplanter. Naturtypen er i habitatområde nr. 65 registreret på 15 km i Gudenå og Skjern Å samt de mindre tilløb som Dybdal Bæk, Hastrup Bæk og Hulbæk. I habitatområde 235 er naturtypen registreret på de 6 km af Holtum Å der har sit løb i dette område.



Blank seglmos findes bl.a. i en af kilderne til Gudenåen ved Tinnet. Foto: Henriette Bjerregaard

Vandløbene i Natura 2000-området har overordnet set en høj vandløbskvalitet, og der er på mange vandløbsstrækninger registreret en artsrig og rentvandskrævende smådyrsfauna. For de vandløbstilknyttede arter på områdets udpegningsgrundlag er odder registreret i Skjern Å, Guden Å og Holtum Å. Bæklampret er registreret ved elfiskeri på en lang række vandløbsstrækning i de fire store vandløb. Vandløbene i Natura 2000-området er omfattet af vandområdeplanen for Jylland og Fyn.

### 2.3.4 Tilstand af levesteder for arter



Tilstandsvurdering af områdets kortlagte levesteder.

Det ses af figuren, at 27 af de 38 søer kortlagt som levesteder for stor vandsalamander, har en god-høj naturtilstand (primært god tilstand), mens de resterende 11 er i moderat. Der er konstateret fisk i en af søerne fordelt med moderat tilstand. Der er således ikke konstateret fisk i de resterende 37 søer, hvilket er en forudsætning for at naturtilstanden kan bruges som udtryk for levestedets egnethed for stor vandsalamander. Søerne i god-høj naturtilstand er generelt ikke tydeligt påvirket af næringsstoffer, har en høj andel af en artsrig undervands- og flydebladsvegetation, en veludviklet rørsump, en lav vanddybde og har kun en begrænset skyggepåvirkning fra træer og buske. Disse søer vurderes at være velegnede levesteder for stor vandsalamander. Søerne i moderat-ringe tilstand er til gengæld generelt præget af næringsstofbelastning i form af opvækst af grønne trådalger og dominans af liden andemad. Derudover er de ofte helt eller delvist skygget af træer og buske. Disse søer vurderes pt. at være mindre gode levesteder for arten. De enkelte levesteders tilstand kan ses på Miljøstyrelsens digitale kort i [MiljøGIS](#).

### 3. Målsætninger

Den **overordnede målsætning** for området angiver det overordnede og langsigtede mål for, hvordan området skal udvikle sig for såvel at sikre det konkrete områdes integritet og for at bidrage til opnåelse af gunstig bevaringsstatus for naturtyper og arter. Der er i den overordnede målsætning taget højde for områdets naturmæssige potentiale, og for om det rummer forekomster, der er af stor vigtighed nationalt og/eller biogeografisk. En betydning, der er vurderet ud fra:

- Stort areal, levested eller bestand
- Få nationale/biogeografiske forekomster
- Arter eller naturtyper med stærkt ugunstig bevaringsstatus eller fugle med faldende bevaringstrend og som også er truede jf. rødlisten
- Naturtyper, der findes i særlig stor forekomst i Danmark set i forhold til det samlede areal i EU

De **konkrete målsætninger** fastlægger de langsigtede mål for udvikling i areal og tilstand for naturtyper og arters levesteder. De konkrete mål tager udgangspunkt i den tilstand, som er beregnet for naturtyper og arters levesteder efter tilstandsvurderingssystemet. Hvor der ikke er et tilstandsvurderingssystem, skal området bidrage til at gunstig bevaringsstatus sikres eller genoprettes og tage udgangspunkt i den bedste faglige viden, hvilket kan være udvalgte strukturparametre, udbredelse m.v.

De konkrete målsætninger bygger på grupperinger af naturtyper, habitatarter og fugle. For naturtyperne tages der udgangspunkt i en række økologiske forhold, der er med til at definere potentialet for naturtypernes tilstedeværelse. For fuglene tages der udgangspunkt i deres levesteder eller bestandsstørrelse. Samlet set vil der være et større fokus på mere naturlig dynamik og naturlig variation naturtyperne, arterne og fuglene imellem. Se oversigt over, hvilke naturtyper, arter og fugle de forskellige grupper indeholder, i bilag 1.

**Generelt** gælder det, at målsætningerne rækker ud over den enkelte planperiode og beskriver en tilstand, der tager hensyn til potentialet i de lokale naturforhold, og som desuden afspejler en afvejning af eventuelt modstridende naturinteresser.

Myndighederne skal tage udgangspunkt i målsætningen for det enkelte Natura 2000-område i deres administration af lovgivningen og deres forvaltning, hvormed der sikres en grundlæggende beskyttelse af udpegningsgrundlaget.

Målsætningen for området er således grundlaget for vurderingen af planer og projekter, som skal foretages i henhold til de regler, der gennemfører habitatdirektivets artikel 6, stk. 3. Det gøres bl.a. efter habitatbekendtgørelsen og naturbeskyttelseslovens § 19 b og skovlovens § 17, der skal sikre, at udpegningsgrundlaget i området ikke skades. Herunder gælder især, at arealet af naturtyper og levesteder for arter er stabilt eller i udbredelse, at naturtypernes strukturer og funktioner fortsat er til stede, og at bestande af arterne viser, at arten på lang sigt vil kunne opretholde sig selv som en levedygtig bestanddel af dens naturlige levesteder.

### 3.1 Overordnede målsætninger for Natura 2000-området

De overordnede mål for Natura 2000-området er at:

Naturtyper og arter på udpegningsgrundlaget skal bidrage til at opnå gunstig bevaringsstatus på biogeografisk niveau. Målet er, at områdets skove, lysåbne naturtyper, store og små søer og vandløbene udgør to store, sammenhængende naturområder med vægt på ekstensiv drift og udnyttelse og med gode hydrologiske og naturmæssige sammenhænge mellem våde og tørre naturtyper.

Der er i dette område specielt fokus på naturtyper som optræder med biogeografisk store eller sjældne forekomster i området. Det drejer sig om visse-indlandsklit (2310), græs-indlandsklit (2330), tør hede (4030) og stilkeke-krat (9190).

Naturtyper med stærkt ugunstig bevaringsstatus i den biogeografiske region sikres. Dette gælder de ovennævnte naturtyper samt våd hede (4010), enekrat (5130), surt overdrev (6230), tidvis våd eng (6410), hængesæk (7140), kildevæld (7220), og rigkær (7230). Sammen med sidstnævnte to naturtyper sikres også levestedet for kildevældsvindelsnegl, der også har stærkt ugunstig bevaringsstatus. Blandt skovnaturtyperne vægtes bøg på mor (9130), skovbevokset tørvemose (91D0) og elle- og askeskov (91E0). Naturtypernes areal øges, og hvor de naturgivne forhold muliggør det, sikres der sammenhæng mellem forekomsterne.

Skjern Å, Gudenå, Holtum Å og de mindre vandløb (3260) i området sikres gode fysiske forhold og et varieret dyre- og planteliv og som gode levesteder for bæklampret og odder.

Områdets økologiske integritet sikres i form af en for naturtyperne hensigtsmæssig hydrologi og drift/pleje, en lav næringsstofbelastning og gode sprednings- og etableringsmuligheder for arterne. Den økologiske integritet sikres derudover ved god vandkvalitet gennem reduceret tilførsel af næringsstoffer og miljøfarlige stoffer, hvilket reguleres gennem vandområdeplanerne.

### 3.2 Konkrete målsætninger for naturtyper og arter

I området skal der være mulighed for en naturforvaltning, hvor man gør brug af naturens egne dynamikker. I forbindelse med forvaltningen skal der tages hensyn til, om naturtyper og arter på udpegningsgrundlaget kan være følsomme over for en sådan forvaltning, eksempelvis de som er nævnt under de overordnede målsætninger.

De konkrete målsætninger bygger på grupperinger af naturtyper og habitatarter. Se bilag 1 for oversigt over, hvilke naturtyper og arter de forskellige grupper indeholder.

#### *Generelt*

- Den samlede forekomst af naturtyper og arters levesteder i Natura 2000-området, uanset om de er kortlagt, skal være stabil eller i fremgang, såfremt de naturgivne forhold giver mulighed for det.

#### *Terrestrisk habitatnatur*

Der er kortlagt ca. 674 ha terrestriske habitatnaturtyper i området. Heraf er ca. 537 ha kategoriseret som naturtyper knyttet til overvejende tørbund og ca. 137 ha som naturtyper knyttet til overvejende vådbund.

- For naturtyper med et tilstandsvurderingssystem skal der fortsat være mindst 80 ha vådbundsnaturtyper og mindst 298 ha tørbundsnaturtyper i tilstandsklasse I-II. Naturtyper i

klasse III-V skal være i fremgang mod tilstandsklasse I-II, såfremt de naturgivne forhold giver mulighed for det.

- For naturtyper uden tilstandsvurderingssystem er målet at bidrage til gunstig bevaringsstatus på biogeografisk niveau. Det betyder, at det samlede areal skal være mindst 132 ha. For de skovbevoksede naturtyper, skal andelen af store træer og dødt ved være stabil eller stigende.
- Skovnaturtyper sikres en skovnaturtypebevarende drift og pleje. Der kan dog være tale om en dynamisk situation, hvor det ikke nødvendigvis er de samme forekomster, der over tid bidrager til sikring af en skovnaturtype.

#### Arter

- For arter med et tilstandsvurderingssystem er målet, at tilstanden og det samlede areal af levesteder i tilstandsklasse I-II er stabil eller i fremgang. Levesteder i tilstandsklasse III-V skal være i fremgang mod tilstandsklasse I-II, såfremt de naturgivne forhold giver mulighed for det.
- For arter uden et tilstandsvurderingssystem er målet, at bidrage til at opnå gunstig bevaringsstatus på biogeografisk niveau. Levestedernes tilstand (vurderet i form af forekomst og udbredelse) og det samlede areal skal være stabilt eller i fremgang.

#### Søer under 5 ha

- For søer under 5 ha i tilstandsklasse I-II er målet, at tilstanden skal være stabil eller i fremgang. Søer under 5 ha i tilstandsklasse III-V skal være i fremgang mod tilstandsklasse I-II, såfremt de naturgivne forhold giver mulighed for det.

#### Ferskvandsnaturtyper (undtagen søer under 5 ha)

- For søer over 5 ha og vandløb henvises til målsætningerne i vandområdeplanerne.

### 3.3 Modstridende naturinteresser

En målsætning om gunstig bevaringsstatus for en bestemt naturtype eller art på udpegningsgrundlaget eller en målsætning om sikring af den nationale bestand af en fugl på udpegningsgrundlaget kan indebære en lokal nedprioritering af en anden naturtype, fugl eller art på udpegningsgrundlaget, og det er derfor nødvendigt at foretage et valg.

Arealet af våd hede (4010), kildevæld (7220) og hængesæk (7140) ønskes ligeledes øget på bekostning af skovnaturtypen skovbevokset tørvemose (91D0). Denne naturtype er her fremkommet ved tilgroning af den botanisk meget interessante mosaik af våd hede (4010), hængesæk (7140) og kildevæld (7220). Rydning af skovbevokset tørvemose (91E0) til genskabelse af våd hede (4010), hængesæk (7140) og kildevæld (7220) kan ske under forudsætning af, at arealet af skovnaturtypen opretholdes på nationalt biogeografisk niveau.

Genskabelse af rigkær (7230) ved rydning af arealer som i de senere år har udviklet sig til ung elle- og askeskov (91E0) prioriteres over skovnaturtypen. Denne prioritering kan foretages under forudsætning af, at arealet af skovnaturtypen opretholdes på nationalt biogeografisk niveau.

Hvis der ved vandløbsrestaurering opstår modstridende interesser i forhold til opstemmede søer (3150) prioriteres vandløb med vandplanter (3260) og fri passage for bl.a. bæklampret over sø-naturtypen og fourageringsområder for damflagermus (1318).

## 4. Indsatsprogram

Opfyldelsen af habitatdirektivets krav om gunstig bevaringsstatus for de naturtyper og arter, som direktiverne omfatter, og fuglebeskyttelsesdirektivets tilsvarende krav om at sikre den nationale bestand af de fugle, som er omfattet af direktivet, er en opgave, som strækker sig over flere planperioder. Det er derfor nødvendigt at prioritere indsatsen i den enkelte planperiode, således at det sikres, at Danmark efterlever disse EU-direktivkrav, og der kan etableres en sammenhæng mellem indsats og tilgængelige virkemidler.

Den nationale prioritering af indsatsen i tredje planperiode sigter på at skabe mulighed for mere naturlige processer og naturens robusthed, udvide arealet med urørt skov samt fokus på tiltag mod klimaforandringer. En del af prioriteringen fra anden planperiode videreføres. Der skal således i tredje planperiode fortsat være fokus på indsats for særligt truede fugle og arter, bekæmpelse af invasive arter, fortsættelse af arbejdet med at gennemføre og afsøge behov for at udlægge forstyrrelsesfrie zoner og gennemføre fiskeriregulering, samt fortsættelse af indsatsen for langsigtet at sikre den nødvendige pleje af de lysåbne naturarealer og skovarealer. Der bør løbende være opmærksomhed på den naturlige synergi, og at indsats for naturtyper ofte også gavner fugle og arter koblede til pågældende naturtyper.

Nedenstående retningslinjer for indsatsen er opbygget efter mål- og rammestyringsprincippet, således at den statslige plan fastlægger de krav til indsatsen i planperioden, der er nødvendige for at sikre nationalt besluttede prioriteringer. Således beskriver retningslinjerne ikke metoden eller placering af enkelte projekter. Det er en fælles opgave for kommuner og offentlige lodsejere at aftale på hvilke arealer og i hvilke kommuner, den konkrete indsats skal foregå.

Indsats til bedring af vandkvaliteten gennemføres som led i vandplanlægningen og havstrategidirektivet, ligesom reduktion af kvælstofdeposition sker gennem husdyrgodkendelsesloven og generelle tiltag til at mindske luftforureningen, og dette er således ikke en del af Natura 2000-planens indsatsprogram.

Retningslinjerne er opdelt i generelle retningslinjer, der gælder for alle områder, og specifikke retningslinjer for det enkelte Natura 2000-område. Til gennemførelse af planerne stiller staten en række virkemidler til rådighed, ligesom det forudsættes, at kommunerne i mindre omfang bidrager økonomisk.

### 4.1 Generelle retningslinjer

1. Myndighederne tager i deres administration af lovgivningen og deres forvaltning udgangspunkt i målsætningen for det enkelte Natura 2000-område og sikrer dermed en grundlæggende beskyttelse af udpegningsgrundlaget.
2. Der arbejdes for at sikre de lysåbne terrestriske naturtyper en hensigtsmæssig hydrologi, drift og pleje også til gavn for tilknyttede arter.
3. Der arbejdes for at sikre egnede levesteder for områdets arter.
4. For skovnaturtyper, hvor det vurderes nødvendigt af hensyn til bevarelse af skovnaturtyper på udpegningsgrundlag, sikres en skovnaturtypebevarende drift og pleje også til gavn for tilknyttede arter.

5. Der arbejdes på at opnå størst mulig naturmæssig robusthed og sammenhæng i områdets natur ved at sikre større driftsenheder af lysåbne naturtyper og skovnaturtyper.
6. Igangværende projekter og indsatser, der relaterer til gennemførelse af tidligere Natura 2000-planer, afsluttes.
7. Indsatser gennemført i første og anden planperiode vedligeholdes, f.eks. ved genrydning af arealer, hvor der tidligere har været gennemført en Natura 2000-indsats.
8. Der fokuseres på en opdatering af oversigt over naturtyper, arter og fugle som findes i væsentlig forekomst i Danmark, og på om der er behov for yderligere sikring mod forstyrrelser med fokus på træk- og ynglefugle samt pattedyr.
9. Der arbejdes på en national strategi for forvaltning af truede og rødlistede arter herunder en lang række direktivarter og -fugle.

## 4.2 Områdespecifikke retningslinjer

1. Der søges udtaget kulstofholdige lavbundsjord der kan bidrage til sammenhængende arealer, øget robusthed og give mulighed for mere naturlig dynamik. Udtagningen kan ligeledes være til gavn for bl.a. stor vandsalamander, bæklampret og odder. Udtagningen skal også bidrage til at reducere udledningen af CO<sub>2</sub> og et renere vandmiljø.
2. Der gennemføres en grundlæggende indsats på hedearealer med henblik på forbedring af naturtilstanden.
3. Der iværksættes en bekæmpelse af invasive arter på 7 ha med fokus på arealer med en kortlagt forekomst af invasive arter på over 10% dækning.
4. Urørt skov (permanent ophør af drift m.v.) kan være en mulighed af hensyn til naturtyper og tilknyttede arter og fugle. Ved udlæg til urørt skov skal der tages hensyn til levesteder for særligt følsomme arter.



Kildevældsvindelsnegl er fundet ved Møldrup. Foto: Jørgen Lissner



### 4.3 Relation til vandområdeplaner

Dette Natura 2000-område ligger inden for vandområdedistrikt Jylland og Fyn.

Vandområdeplanernes indsats for at opnå god økologisk tilstand bidrager til at opfylde bevaringsmålsætningerne for akvatiske arter og naturtyper ved at tilvejebringe forbedringer i vandløb, søer og kystvande i overensstemmelse med de bevaringsmålsætninger, der fremgår af Natura 2000-planen. Vandområdeplanerne for 2021-2027 kan findes på Miljøstyrelsens hjemmeside.

Vandområdeplanernes indsatser bidrager både med foranstaltninger til at undgå yderligere forringelser og med foranstaltninger til genopretning af bevaringsstatus. Indsatserne kan eksempelvis være reduktion af kvælstof- og fosforbelastningen til søer, reduktion af tilledningen af organisk stof til vandløb samt reduktion af kvælstofbelastningen til marine vandområder. Hertil kommer fx genslyngning af vandløb og fjernelse af spærringer. De konkrete indsatser for planperioden 2022-2027 er beskrevet i de nye vandområdeplaner og fremgår af indsatsbekendtgørelsen. Indsatserne vil også blive præsenteret i MiljøGIS for vandområdeplanerne på [Miljøstyrelsens hjemmeside](#).



Stor vandsalamander yngler spredt i områdets småsøer. Foto: Peter Bundgaard

## 5. Bilag 1. Oversigt over grupperinger

Nedenstående tabeller angiver hvordan naturtyper, arter og fugle er grupperet i dette Natura 2000-område, og som der refereres til i de konkrete målsætninger. På Miljøstyrelsens Natura 2000-hjemmeside kan man se det samlede overblik over alle naturtyper, fugle og arter, der er kobled til de enkelte grupper. For tabeller med naturtyper angiver \*, at der er tale om en prioriteret naturtype.

Grupperinger af terrestrisk habitatnatur	Tilstandsvurderingssystem	Naturtype navn	Naturtype nr.
Tørre naturtyper	med tilstandsvurderingssystem	Enekrat	5130
Tørre naturtyper	med tilstandsvurderingssystem	Græs-indlandsklit	2330
Tørre naturtyper	med tilstandsvurderingssystem	Surt overdrev*	6230
Tørre naturtyper	med tilstandsvurderingssystem	Tør hede	4030
Tørre naturtyper	med tilstandsvurderingssystem	Visse-indlandsklit	2310
Tørre naturtyper	uden tilstandsvurderingssystem	Bøg på mor	9110
Tørre naturtyper	uden tilstandsvurderingssystem	Bøg på mor med kristtorn	9120
Tørre naturtyper	uden tilstandsvurderingssystem	Stilkeke-krat	9190
Våde naturtyper	med tilstandsvurderingssystem	Hængesæk	7140
Våde naturtyper	med tilstandsvurderingssystem	Kildevæld*	7220
Våde naturtyper	med tilstandsvurderingssystem	Rigkær	7230
Våde naturtyper	med tilstandsvurderingssystem	Tidvis våd eng	6410
Våde naturtyper	med tilstandsvurderingssystem	Våd hede	4010
Våde naturtyper	uden tilstandsvurderingssystem	Elle- og askeskov*	91E0
Våde naturtyper	uden tilstandsvurderingssystem	Skovbevokset tørvemose*	91D0

Grupperinger af habitatarter	Arts navn	Arts nr.
Arter med tilstandsvurderingssystem	Stor vandsalamander	1166
Arter uden tilstandsvurderingssystem	Blank seglmos	6216
Arter uden tilstandsvurderingssystem	Bækklampret	1096
Arter uden tilstandsvurderingssystem	Damflagermus	1318
Arter uden tilstandsvurderingssystem	Kildevældsvindelsnegl	1013
Arter uden tilstandsvurderingssystem	Odder	1355

Grupperinger af søer under 5 ha	Naturtype navn	Naturtype nr.
Søer under 5 ha	Brunvandet sø	3160
Søer under 5 ha	Kransnålalge-sø	3140
Søer under 5 ha	Næringsrig sø	3150
Søer under 5 ha	Søbred med småurter	3130

Grupperinger af marine og ferskvandsnaturtyper	Naturtype navn	Naturtype nr.
Søer over 5 ha	Næringsrig sø	3150
Vandløb	Vandløb	3260





## Resume

Natura 2000-plan for Store Vandskel, Rørbæk Sø, Tinnet Krat og Holtum Ådal øvre del (nr. 76). Natura 2000-planen skal sikre naturtilstanden for områdets udpegede arter og naturtyper og bidrage til opnåelse af gunstig bevaringsstatus. Områdets udpegede arter og naturtyper beskrives og der fastlægges målsætninger og indsatser.



Miljøstyrelsen  
Tolderundsvej 5  
5000 Odense C

[www.mst.dk](http://www.mst.dk)