



Natura 2000 - Handleplan
1. planperiode 2010 - 2015

Store Vildmose

Habitatområde H12

Natura 2000-område nr. 12



Et samarbejde mellem



Miljøministeriet
Naturstyrelsen



BRØNDERSLEV
KOMMUNE



JAMMERBUGT
KOMMUNE

Kolofon

Titel:

Natura 2000-handleplan
1. planperiode 2010-2015

Store Vildmose
Natura 2000-område nr. 12
Habitatområde H12

Ansvarlige institutioner:

Jammerbugt Kommune
Teknik- og Miljøforvaltningen
Vand og Natur
Lundbakvej 5
9490 Pandrup
www.jammerbugt.dk

Naturstyrelsen
Haraldsgade 53
2100 København Ø
www.naturstyrelsen.dk

Brønderslev Kommune
Teknik- og Miljøforvaltningen
Naturgruppen
Rådhusgade 5
9330 Dronninglund
www.bronderslev.dk

Dato:

8. december 2012

Forsidefotos:

Øverst: Aktiv højmosse og skovbevokset tørvemose, hedepletvinge (*Euphydrias aurinia*)

Nederst fra venstre: Rundbladet soldug (*Drosera rotundifolia*), tue-kæruld (*Eriophorum vaginatum*), trædestenene ved Åby-Bjerg

Foto: Bjarke Huus Jensen (øverst: højmosse), Jammerbugt Kommune (øvrige)

ISBN:

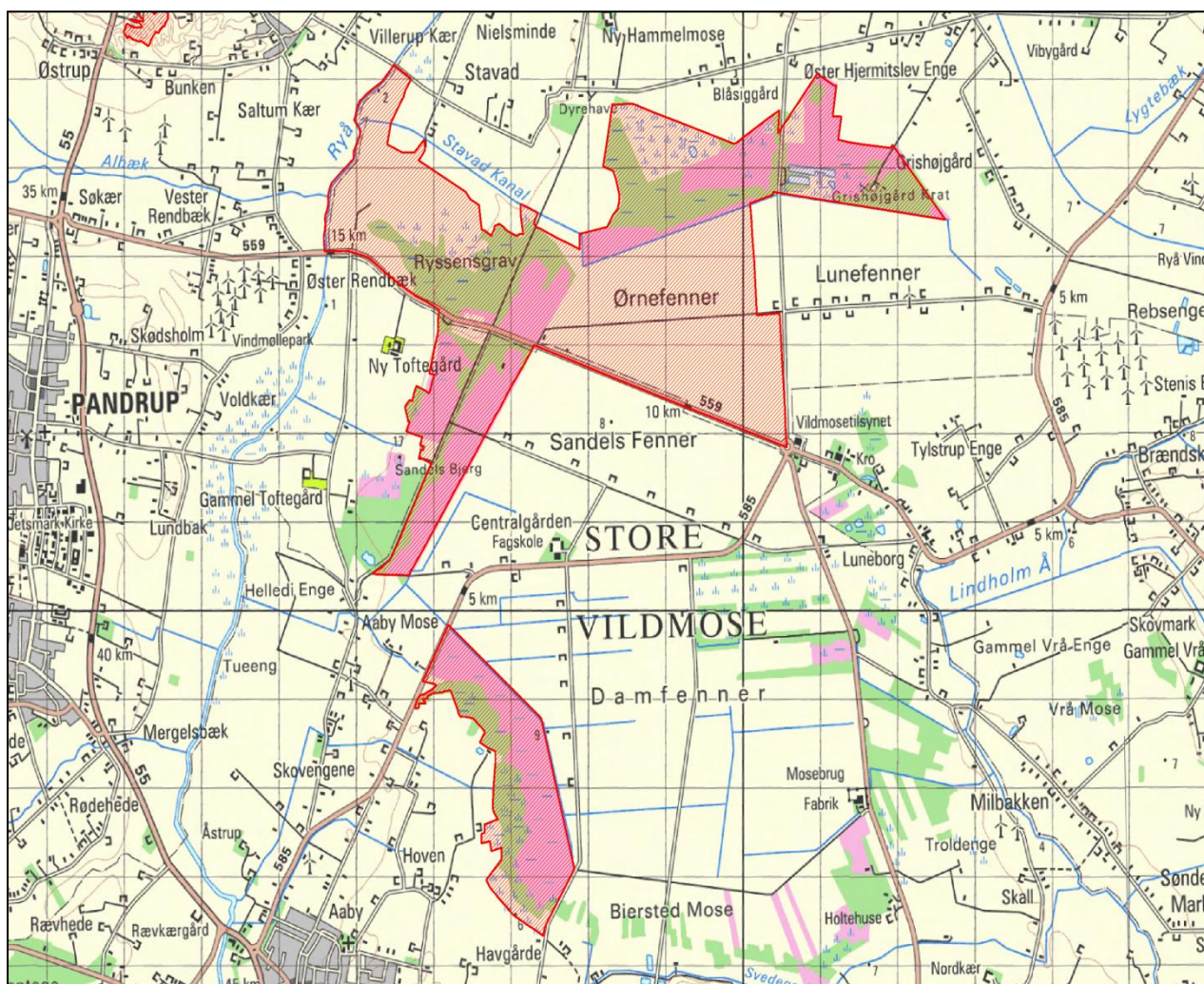
978-87-7279-440

Må citeres med kildeangivelse

Indholdsfortegnelse

Indholdsfortegnelse	2
Baggrund	3
Sammendrag af den statslige Natura 2000-plan	5
Mål for planperioden	7
Forventede metoder og forvaltningstiltag	9
Prioritering af den forventede forvaltningsindsats	11
Forventet effekt	14
Bilag 1: Naturtyper og arter på udpegningsgrundlaget	17
Bilag 2: Fordeling af indsats mellem handleplan-myndigheder og offentlige lodsejere	18
Bilag 3a: Kort med kortlagte naturtyper	19
Bilag 3b: Kort med naturtilstand/skovtilstand for kortlagte naturtyper	20
Bilag 4: Resumé af offentlige lodsejeres drifts- og plejeplaner	21
Bilag 5: Forklaring af Natura 2000-begreber mm.	23

Natura 2000-område nr. 12 Store Vildmose



Baggrund

Der er udarbejdet statslige Natura 2000-planer for 246 Natura 2000-områder i Danmark. Disse kan findes her: [Natura 2000-plan](#).

Denne handleplan er en udmøntning af Natura 2000-planen for Natura 2000-område nr. 12 Store Vildmose. Den statslige Natura 2000-plan fastlægger rammerne inden for hvilket nærværende handleplan er udarbejdet.

Handleplanen er udarbejdet af Jammerbugt Kommune og Brønderslev Kommune i samarbejde med Naturstyrelsen.

Hver kommune er ansvarlig for realiseringen af de dele af handleplanen, der vedrører kommunens geografiske område - bortset fra skovbevoksede, fredskovspligtige arealer. Jammerbugt Kommune og Brønderslev Kommune sikrer gennemførelse for deres områder inden udgangen af år 2015.

Naturstyrelsen er ansvarlig for de dele af handleplanen, der vedrører de skovbevoksede, fredskovspligtige arealer. Det drejer sig om stilkege-krattet ved Åby Bjerg. Naturstyrelsen sikrer gennemførelse af handleplanen, der vedrører disse arealer inden udgangen af år 2021.

Naturstyrelsen og NaturErhvervstyrelsen er offentlige lodsejere på en del af Natura 2000-området ved henholdsvis Grishøjgårds Krat og Ørnefemnerne beliggende i Brønderslev Kommune. Naturstyrelsen og NaturErhvervstyrelsen gennemfører Natura 2000-planen direkte i deres drifts- og plejeplaner. Der er resuméer af disse drifts- og plejeplaner i bilag 4. Herudover indgår drifts- og plejeplanlægningen for offentlige arealer kun i handleplanens bilag 2.

Handleplanen er udarbejdet med hjemmel i miljømålsloven (lovbekendtgørelse nr. 932 af 24/9 2009), bekendtgørelse nr. 1117 af 25/11 2011 om kommunalbestyrelsernes Natura 2000-handleplaner og bekendtgørelse nr. 1116 af 25/11 2011 om tilvejebringelse af Natura 2000-skovplanlægning.

Det fremgår af lovgivningen:

- at en handleplan skal indeholde:
 - en prioritering af handleplan-myndighedernes forventede forvaltningsindsats i planperioden
 - en angivelse af mål og forventet effekt for de enkelte aktiviteter
 - de forventede metoder og forvaltningstiltag, som handleplan-myndighederne vil tage i brug for at forbedre naturtilstanden eller fastholde gunstig bevaringsstatus
- at en handleplan ikke må stride imod retningslinjer fastsat i den statslige Natura 2000-plan.
- at en handleplan skal være så konkret, at dens gennemførelse kan vurderes. Dog må handleplanen ikke foregribe det præcise indhold af de aftaler eller afgørelser, der træffes i forhold til den enkelte lodsejer i forbindelse med gennemførelse af handleplanen.

Alle myndigheder skal i deres arealdrift, naturforvaltning eller ved udøvelse af deres beføjelser i henhold til lovgivningen i øvrigt lægge Natura 2000-planen og -handleplanen til grund.

I handleplanen anvendes en række Natura 2000-begreber m.m., som er defineret nærmere i bilag 5.

Strategisk Miljøvurdering

Denne Natura 2000- handleplan er som udgangspunkt omfattet af krav om miljøvurdering i henhold til lov om miljøvurdering af planer og programmer (lovbekendtgørelse nr. 936 af 24/9 2009). For den statslige Natura 2000-plan er der foretaget en strategisk miljøvurdering. Nærværende handleplan har et indhold, der ikke adskiller sig fra de oplysninger, som allerede er givet i den miljøvurderede statslige Natura 2000-plan. Da handleplanen ikke sætter nye rammer for fremtidige anlægstilladelser eller yderligere vil kunne påvirke internationalt udpegede Natura-2000 områder væsentligt, er det vurderet, at handleplanen ikke er omfattet af lov om miljøvurdering af planer og programmer.



Skovbevokset tørvemose, højmoser under tilgroning og lysåben højmoser. Foto: Bjarke Huus Jensen



Frugtstande af tue-kæruld (*Eriophorum vaginatum*) Foto: Brønderslev Kommune

Sammendrag af den statslige Natura 2000-plan

Natura 2000-område nr. 12 Store Vildmose

Områdebeskrivelse

Området består mest af resterne af den vidtstrakte højmosse Store Vildmose, samt af mindre tilstødende engarealer og enkelte lave morænebakker. Hele området er dannet på stenalderhavets hævede havbund. De mere eller mindre tilgroede rester af den oprindelige højmosse, findes i den nordlige og vestlige del af denne. Området rummer også et værdifuldt fugle- og dyreliv og en del sjældne planter.

Vigtigste naturværdier

Området er udpeget for at beskytte en række arter og naturtyper. Områdets højmossepartier er af national betydning i kraft af, at de udgør nogle af de største sammenhængende arealer med aktiv højmosse i Danmark. Der er ligeledes store områder med nedbrudt højmosse og skovbevoksede tørvemoser. Flere af disse områder rummer gode muligheder for genopretning af aktiv højmosse. I området findes desuden på mindre, men på nationalt plan værdifulde forekomster af en række naturtyper tilknyttet den unikke høslet-eng ved Stavad Enge, herunder den sjældne indlandssalteng, samt rigkær og sure overdrev. Af andre naturtyper i området kan nævnes en sandet morænebakke med blandet løvskov og hede.

Området rummer bl.a. bestande af multebær og langbladet soldug. Engarealerne rummer en ynglebestand af engsnarre, der er rødlistet på europæisk plan. I habitatområdet findes også en god bestand af odder, desuden rummer Ryå en af de bedste lokaliteter i landsdelen for havlampret. Hedepletvinge har tidligere ynglet i området.

Trusler mod områdets naturværdier

Der er foretaget en tilstandsvurdering for de fleste af områdets naturtyper, og truslerne mod udpegningsgrundlaget er registreret.

Mange af de naturtyper, som området er udpeget for at beskytte, vurderes at være påvirket af atmosfærisk kvælstofdeponering (eutrofiering). Det gælder særligt for aktive såvel som for nedbrudte højmoser, samt til dels også for de skovbevoksede tørvemoser og høslet-engen ved Stavad Enge. Flere steder er der problemer med tilgroning med vedplanter, høje urter og græsser, både pga. afvanding og pga. den høje belastning med luftbåren kvælstof og manglende pleje, ligesom invasive arter er en trussel for naturværdierne flere steder i området.

Målsætning

Det overordnede mål for Natura 2000-området er at naturtyper og arter på udpegningsgrundlaget opnår gunstig bevaringsstatus. Store Vildmose-området bør rumme store områder med aktiv højmosse med høj naturtilstand. Høslet-engen ved Stavad Enge med habitatnaturtyperne indlandssalteng, surt overdrev, rigkær og tidvis våd eng sikres.

Planen vil betyde en arealreduktion af habitatnaturtyperne nedbrudt højmosse og skovbevokset tørvemose, dog bevares ældre (primær) skovbevokset tørvemose. Desuden nedprioriteres habitatnaturtypen brunvandet sø til fordel for aktiv højmosse.

Indsats

Oversigt over væsentlige indsats til gennemførelse af denne plan:

Indsats	Stort omfang	Mindre omfang	Undersøges nærmere	Ikke anvendt
Rydning, fjernelse af uønsket opvækst Herunder bekæmpelse af invasive arter	X			
Forbedring af hydrologi Fx ved at standse dræning, genoprette vandløb, fjerne diger	X			
Ekstensiv drift Fx ved at indføre eller opretholde græsning, høslæt mm.	X			
Sikring af arealer Sikring af natur der ikke pt. er beskyttet (fx stenrev og skovnatur)	X			
Reducere forstyrrelser Fx færdsel, sejlads og jagt				X
Forbedring/sikring af levesteder Fx ved etablering af vandhuller, sikring af redetræer eller større fouragerings- eller yngleområder		X		

Indsatsen i denne plan vil have flere hovedpunkter: sikring og forbedring af nuværende lysåbne naturforekomster ved fortsat rydning og sikring af passende ekstensiv drift. For de vandafhængige naturtyper vil det desuden være afgørende at sikre god hydrologi. Skovnaturtyper sikres ved indgåelse af aftaler.

Levesteder og vandringsmuligheder for odder og havlampret sikres. Hedepletvinge sikres potentielle levesteder.

Arealer med nedbrudt højmoser og tilgroningsarealer med skovbevokset tørvemoser bør udlægges til aktiv højmoser.



Tørvemos (*Sphagnum*) på tidvis våd eng. Foto: Jammerbugt Kommune

Mål for planperioden

Den statslige Natura 2000-plans indsatsprogram angiver bindende retningslinjer for handleplanen i første planperiode, og anvendes derfor som handleplanens mål. Dette indsatsprogram skal være gennemført med udgangen af år 2015, dog år 2021 for de skovbevoksede, fredskovspligtige arealer. Indsatsprogrammet vedrører alene naturtyper og arter, som er på udpegningsgrundlaget for Natura 2000-området, jf. bilag 1.

Indsatsprogrammet er på side 22 i [Natura 2000-planen](#).

Her er et sammendrag af Natura 2000-planens indsatsprogram:

Overordnet:

- Indsatsen i 1. planperiode skal standse tilbagegangen for naturtyper og arter på udpegningsgrundlaget.

Lysåben natur:

- De lysåbne terrestriske naturtyper, indlandssalteng, tør hede, surt overdrev, tidvis våd eng, højmose, hængesæk og rigkær, sikres en hensigtsmæssig ekstensiv drift og pleje.
- For områder med rigkær og tidvis våd eng sikres den for naturtypen mest hensigtsmæssige hydrologi.
- Delarealer med nedbrudt højmose og tilgroningsarealer med skovbevokset højmose, udlægges til aktiv højmose.
- Indsats vedrørende omdriftsarealer, § 3-arealer og forbedring af hydrologien af hensyn til højmosen udskydes til 2. planperiode. I 1. planperiode gennemfører staten, ved Naturstyrelsen, en juridisk forundersøgelse, som skal belyse Danmarks EU-forpligtigelser i forhold til Habitatdirektivets krav om opnåelse af gunstig bevaringsstatus for højmosen.
- Det samlede areal med indlandssalteng, tør hede, surt overdrev, tidvis våd eng og rigkær sikres eller udvides.

Skovnatur:

- Skovnaturtyperne skovbevokset tørvemose og stilkeke-krat sikres en skovnaturtypebevarende drift og pleje. I særlige tilfælde kan permanent ophør af drift i skovnaturtyper (urørt skov) være nødvendig for at opfylde direktivforpligtelsen, primært på arealer som i forvejen over en længere periode har haft minimal eller ingen hugst.
- For skovbevokset tørvemose undersøges der nærmere, hvor der er behov for at skabe mere hensigtsmæssig hydrologi. Disse steder sikres den for skovnaturtyperne mest hensigtsmæssige hydrologi.

Habitatnatur generelt:

- Invasive arter som bjerg-fyr bekæmpes og deres spredning forebygges efter den bedst kendte viden.
- Konstaterede forekomster af habitatnatur, der ikke er omfattet af lovgivningen, sikres mod ødelæggelse.

Arter:

- Velegnede levesteder for hedepletvinge udvides og sammenkædes, hvor de naturgivne forhold gør det muligt.

Indsatser, som forventes gennemført via anden planlægning end handleplanen:

Husdyrgodkendelsesloven:

- Reduktion af kvælstof-deposition fra luften på områdets naturtyper sker ved administration af husdyrgodkendelsesloven, der med ændringer af 10. februar 2011 har fastlagt et særligt beskyttelsesniveau af hensyn til bevaringsmålsætningerne i Natura 2000-områder.

Vandplanen:

- Indsatsen for havlampret forventes løftet via vandplanerne, idet indsats mod spærringer samt sikring af vandløbskvalitet og fysiske forhold i vandløb mv. sker her. Det er i forbindelse med det nationale overvågningsprogram, NOVANA, meningen, at staten vil foretage en nærmere kortlægning af havlampret.
- Den generelle indsats i forbindelse med vandplanerne forventes ligeledes at sikre levesteder og fourageringsmuligheder for odder i og omkring Store Vildmose området.



Skovbevokset tørvemose ved Ryssensgrav
Foto: Jammerbugt Kommune



Skovbund i skovbevokset tørvemose
Foto: Jammerbugt Kommune

Forventede metoder og forvaltningstiltag

Her angives de metoder og forvaltningstiltag, som Jammerbugt Kommune, Brønderslev Kommune og Naturstyrelsen forventer at skulle anvende for at opfylde handleplanens mål (Natura 2000-planens indsatsprogram). Der angives dog *ikke* metoder og forvaltningstiltag for offentlige arealer, hvor lodsejerne selv udarbejder drifts- og plejeplaner for at gennemføre Natura 2000-planen. Der henvises til resuméerne af disse offentlige drifts- og plejeplaner i bilag 4.

Den konkrete indsats på et areal forventes i stort omfang udmøntet ved, at lodsejeren i samarbejde med handleplanmyndighederne søger om tilskud fra en række særlige tilskudsordninger under Landdistriktsprogrammet. For nærmere information henvises til [NaturErhvervstyrelsen](#) og - for skovbevoksede arealer - til [Naturstyrelsen](#).

Naturtyper

I tabel 1 angives et skøn over omfanget af de forventede metoder og forvaltningstiltag for *naturtyperne* på udpegningsgrundlaget, jf. bilag 1. Tabellen er inddelt i 2 grupper:

- Lysåbne naturtyper (se bilag 5)
- Skovnaturtyper (se bilag 5)

Hovedparten af arealet med naturtyper er kortlagt, og kan ses på hjemmesiden [PRIOR](#). De kortlagte habitatnaturtyper fremgår også af kortene i bilag 3a og 3b.

I tabel 1 er der et skøn over omfanget af de enkelte metoder og forvaltningstiltag for de kortlagte naturtyper. I den forbindelse skelnes mellem ”igangværende indsats” og ”behov for ny indsats”, da der allerede er igangværende indsatser i Natura 2000-området, der bidrager til at opfylde handleplanens mål. Arealer angivet under ”behov for ny indsats” er potentielle bruttoarealer, der vil blive undersøgt nærmere i planperioden mhp. at vurdere gennemførligheden af de nævnte tiltag. Indsatsens præcise omfang i planperioden vil bero på en biologisk, teknisk og økonomisk vurdering, og vil sikre målopfyldelse ved at:

- Arealer med udpegningsgrundlagets naturtyper inden for Natura 2000-området ikke går tilbage
- Tilstanden samlet set ikke forringes i denne planperiode

Tabel 1: Forventede metoder og forvaltningstiltag for naturtyperne*

Forventede metoder og forvaltningstiltag	Skøn over omfanget af:		
	Igangværende indsats	Behov for ny indsats	Samlet indsats
Lysåbne naturtyper:			
Rydning af uønsket opvækst	< 1 ha	Op til 8,5 ha	Op til 8,5 ha
Forbedring af hydrologi	0 ha	Op til 67 ha	Op til 67 ha
Græsning eller høslæt	0 ha	Op til 159 ha	Op til 159 ha
Skovnaturtyper:			
<i>Skov med fredskovspligt:</i>			
Skovnaturtypebevarende drift og pleje	Ca. 3 ha	0 ha	Op til 3 ha
<i>Skov uden fredskovspligt:</i>			
Skovnaturtypebevarende drift og pleje	0 ha	Op til 349 ha	Op til 349 ha
Udlæg til urørt skov	0 ha	Op til 24 ha	Op til 24 ha
Forbedring af hydrologi	0 ha	Op til 89 ha	Op til 89 ha

* Omfatter ikke de statsjede offentlige arealer ved Grishøjgårds Krat/Ørnefænerne, hvor Naturstyrelsen/NaturErhvervstyrelsen gennemfører Natura 2000-planen i egne drifts- og plejeplaner. Se bilag 4.

Forklaring til tabel 1.

Lysåbne naturtyper:

Skønnet over ”igangværende indsats” for græsning eller høslæt er opgjort ved at medregne arealer med habitatnatur, hvor der forefindes en eksisterende MVJ græsningsaftale. Aftalen skal indebære, at der afgræsses på arealet i hele 1. planperiode, defineret som aftaler, der inkluderer græsningssæsonen 2015. Skønnet over ”behov for ny indsats” i forhold til græsning eller høslæt inkluderer omvendt arealer, hvor der ikke er nogen eksisterende aftale om græsning eller høslæt, eller hvor MVJ aftalen udløber i 2012, 2013 eller 2014.

Skovnaturtyper:

”Igangværende indsats” dækker skovarealer, der i hele planperioden er beskyttet ved skovlovsaftale, fredning eller lignende. I særlige tilfælde kan der være behov for en supplerende beskyttelsesindsats. Træbevoksede moser, hvor vegetationen er opstået naturligt, er omfattet af naturbeskyttelseslovens § 3 eller skovlovens § 28, dette kan bl.a. omfatte skovbevokset tørvemose (91D0). Sådanne arealer er ikke medtaget under ”igangværende indsats” i tabel 1, selvom beskyttelsen kan være tilstrækkelig for at sikre naturtypen.

Bruttoarealet for urørt skov er arealer i høj tilstand med bl.a. stor andel døde træer, mens bruttoarealet for forbedret hydrologi er de mest tørre arealer med skovbevokset tørvemose, der har fungerende grøfter.

I forbindelse med eventuel udvidelse af den truede naturtype aktiv højmose (7110), kan der forekomme reduktioner i arealet med skovbevokset tørvemose.



Tidvis våd eng ved Damvej. Foto: Jammerbugt Kommune

Prioritering af den forventede forvaltningsindsats

Indsatsen i 1. planperiode skal standse tilbagegangen for naturtyper og arter på udpegningsgrundlaget. I den statslige Natura 2000-plan er dette mål udmøntet i fire sigtelinjer:

1. Sikring af tilstanden af eksisterende naturarealer og arter
2. Sikring af de små naturarealer
3. Sikring af naturtyper og levesteder som ikke er beskyttede
4. Indsats for truede naturtyper og arter

De fire sigtelinjer lægger niveauet for den indsats, som handleplanmyndighederne skal gennemføre, og er udtryk for den nationale prioritering i 1. planperiode.

Opfyldelsen af Natura 2000-handleplanen afhænger af, at de frivillige tilskudsordninger bliver udbredt blandt lodsejerne.

Kommunerne vil bistå NaturErhvervstyrelsen og Naturstyrelsen i formidling af mulighederne i disse tilskudsordninger og den forventede forvaltningsindsats i 1. planperiode vil derfor være koncentreret omkring arealer, der er under uhensigtsmæssig tilgroning og/eller kræver forbedret hydrologi, og hvor der kan søges økonomisk støtte til rydning og opsætning af hegn eller til hydrologiske forundersøgelser og projekter.

De områder der særligt vil blive prioriteret er:

- Områder med habitatnatur af den bedste kvalitet.
- Områder hvor lodsejere er særligt interesserede i at gennemføre en indsats.
- Områder hvor enkelte lodsejere ejer store sammenhængende arealer.

Som supplement til ovenstående prioritering er her nedenfor beskrevet de forvaltningsindsatser, som Jammerbugt Kommune og Brønderslev Kommune vil arbejde for at gennemføre i 1. planperiode (2010-2015). De planlagte indsatser er angivet i tilfældig rækkefølge, og der er ikke tale om en tidsmæssig prioritering, men et *overordnet program for forvaltningsindsatsen*, som kan medvirke til opfyldelse af målsætningerne for 1. planperiode. Alle tiltag vil udføres i tæt dialog og samarbejde med de berørte lodsejere.

Igangværende forvaltningsindsatser:

- I 2010 er der givet en engangstilladelse til pleje af sekundært skovbevokset tørvemose på arealerne langs Dalgasvej. For at sikre gunstig bevaringsstatus for naturtypen, er der stillet følgende vilkår til den skovnaturtype bevarende drift: Bevaring af 50 % kronedække, primært fordelt på gamle træer (eg, lind og birk). Bevaring af dødt ved (stående og liggende). Fjernelse af alle nåletræer, også i randarealer til højmosen. Skovning og transport foregår så skånsomt som muligt, for at minimere kørespor. Der må ikke køres på de ubevoksede dele af højmosen arealerne.
- I januar 2011 er der blevet foretaget rydning af birk på kanten af højmosen langs Damvej.
- På arealer med tør hede på Aaby Bjerg foretages bekæmpelse af ørnebregne med slåning flere gange i løbet af vækstsæsonen. I 2012 har Jammerbugt Kommune i samarbejde med frivillige grupper og i samråd med den private lodsejer, igangsat planlagt naturpleje med leslåning for at fremme hedelyng og andre karakteristiske arter for tør hede. Leslåningen foretages omkring 1. september hvert år.
- De fredskovspligtige arealer med stilkege-krat ved Åby Bjerg, er sikret en skovnaturtype bevarende drift og pleje via en skovlovsaftale indgået mellem Naturstyrelsen og de pågældende lodsejere.

Planlagte forvaltningsindsatser:

- Kommunerne vil identificere lysåbne arealer med behov for naturpleje i form af rydning, græsning eller høslæt og forsøge at facilitere indgåelse af frivillige aftaler med lodsejere.
- Kommunerne vil identificere lysåbne naturtyper med behov for genskabelse af forbedrede hydrologiske forhold og forsøge at facilitere indgåelse af frivillige aftaler omkring forundersøgelser og projekter med lodsejere.
- Kommunerne vil imødekomme lodsejere, der på eget initiativ henvender sig med interesse i at gennemføre en plejeindsats.
- Kommunerne vil udpege lokaliteter med mulige levesteder for hedepletvinge, som indeholder gode bestande af djævelsbid (værtspilte for hedepletvingens larver). Der vil blive taget kontakt til ejere/forpagtere af arealer, hvor der allerede sker pleje med græsning eller slæt med henblik på at indgå aftaler om målrettet naturpleje for hedepletvinge. På arealer med manglende pleje forsøges det at lave aftale med lodsejere om tiltag til gavn for hedepletvinge.



Omdriftsareal. Ingen indsats i 1. planperiode
Foto: Brønderslev Kommune



Skovbevokset tørvemose ryddet for birketræer
Foto: Brønderslev Kommune

- Evt. egnede arealer til udvidelse af arealet med indlandssalteng søges identificeret og udvidet samt evt. retligt beskyttet, hvis dette ikke er sikret i forvejen.
- Kommunerne vil foretage udpegninger af delarealer med nedbrudt højmoser og skovbevokset tørvemose, hvor der er potentiel mulighed for en reetablering af aktiv højmoser. Aktiv indsats til genskabelse af aktiv højmoser udskydes dog til 2. planperiode med udgangspunkt i udpegede arealer.
- Den større indsats vedrørende forbedring af hydrologien på aktiv højmoser skal ifølge indsatsprogrammet udskydes til 2. planperiode. Hvis muligt vil der derfor i første planperiode, i samarbejde med lodsejere, kun blive igangsat mindre projekter om forbedring af hydrologien på arealer, hvor disse forventes at kunne gennemføres uden større konsekvenser for omdriftsarealer mv.
- Kommunerne vil i samarbejde med lodsejere og i forbindelse med finansieringsmuligheder via Grøn Vækst midler – pulje for Nordjylland – udarbejde forslag og komme med idéer til formidling og publikumsfaciliteter ved udsigtspunkter til Store Vildmose.
- Kommunerne vil sammen med Aalborg Universitet iværksætte et forsøg med det formål at identificere potentielle arealer med god mulighed for genskabelse af aktiv højmoser. Yderligere vil samarbejdet inkludere opstart af et muligt flerårigt projekt med formålet at overvåge eventuel tørvemose-tilvækst samt et muligt projekt om måling af kvælstofnedfald fra luften.
- Kommunerne vil i supplement til den planlagte kortlægningsindsats af havlampret via NOVANA, forespørge lokale lystfiskerforeninger omkring Ryå med henblik på identificering af eventuelle eksisterende levesteder. Denne viden kan bruges i forhold til et eventuelt behov

for en særlig indsats for havlampret i nuværende og kommende vandplaner og i den løbende vandløbsadministration ved f.eks. at nyetablere og forbedre gydepladser.



Indlandssalteng ved Stavad Enge. Foto: Brønderslev Kommune



Engblommer (*Trollius europaeus*) på høslæt-engen ved Stavad Enge. Foto: Jammerbugt Kommune

Forventet effekt

Her beskrives den forventede naturmæssige effekt ved at gennemføre de enkelte aktiviteter. Den faktiske naturmæssige effekt for naturtyper og arter vil løbende blive fulgt i det nationale overvågningsprogram, NOVANA.

Lysåbne naturtyper:

Forbedring af hydrologi:

Lukning af grøfter, fjernelse af drænrør mv. kan være afgørende plejetiltag for våde naturtyper som f.eks. tidvis våd eng (6410), aktiv højmose (7110), nedbrudt højmose (7120) og rigkær (7230). Dannelsen af tørvemasser er fuldstændig afhængigt af, at der er rigeligt med rent vand på arealet. Dette gælder også for en række andre arter tilknyttet våde naturtyper som f.eks. forskellige star-arter, soldug eller orkideer, der vokser på vandmættet jordbund. Effekten af de mere naturlige vandstandsforhold vil typisk være, at fugtigbundsarterne får mulighed for at udvikle sig samt, at flere arter tilknyttet våd og fugtig bund genindvandrer. Desuden vil en højere vandstand hæmme uønsket opvækst af træer og buske og standsning af nedbrydning af førnelag med efterfølgende dannelse af tørv. Det vil sikre mindre næringsfrigørelse og CO₂-udslip.

Eftersom der i 1. planperiode ikke sættes væsentligt ind for at forbedre hydrologien på arealer med aktiv højmose, må det forventes, at naturtilstanden på disse arealer vil være uændret eller blive forværret i planperioden. Afvanding er en af de væsentligste trusler mod arealerne med aktiv højmose.

Karakteristiske arter fra højmosen:



Langbladet soldug (*Drosera anglica*)
Foto: Colourbox.dk



Multebær (*Rubus chamaemorus*)
Foto: Colourbox.dk

Rydning af uønsket opvækst:

I forbindelse med pleje af lysåbne naturtyper vil det ofte være nødvendigt at foretage en rydning af buske og træer. Det vil typisk være på arealer, hvor drift med græsning eller slåning enten har været utilstrækkelig eller helt opgivet, og der har indfundet sig uønsket opvækst. Plejetiltaget kan f.eks. bestå i rydning af almindelig røn eller sitkagran på surt overdrev (6230) eller af opvækst af pil, birk eller tagrør i rigkær. Rydning sikrer, at den flora og fauna, der trives med lysåbne forhold, ikke skygges bort. Dette er dog betinget af, en efterfølgende drift med afgræsning og/eller slæt på arealet. Det er vigtigt, at biomasse fjernes efter rydning, hvorved næringsstoffer fjernes. På områder, som er særligt sårbare og ikke tåler kørsel med store maskiner, kan afbrænding af biomassen være en mulighed.

Ved rydning af arealer i umiddelbar nærhed af eksisterende habitatnatur kan der udvikles ny habitatnatur med den for naturtypen karakteristiske vegetation. Naturtypen vil under særligt gode betingelser kunne indfinde sig efter få år. Det gælder særligt for tidlige tilgroningsstadier af naturtyperne.

På aktiv højmoser, nedbrudt højmoser, skovbevokset tørvemoser og tidvis våd eng vil en rydning af uønsket opvækst med tungt maskineri ofte være problematisk, da disse naturtyper er yderst sårbare over for tryk.

Eksempelvis har højmoser typisk meget forskellige vandstandsforhold indenfor meget afgrænsede områder, såkaldte tuer (tørre) og høljer (små våde lavninger). Disse forhold besværliggør valg af plejemetode. Ud over at naturtypen er sårbar i forhold til tryk er der store genopretningsmæssige udfordringer. Erfaringer fra rydning på højmoserflader i Lille Vildmose viser, at konsekvensen heraf kan være en voldsomt uhensigtsmæssig genvækst af træer efter rydning/nedskæring. Den mest hensigtsmæssige metode til at standse tilgroningen er en tilstrækkelig hævning af vandstanden, da træer og buske ikke kan overleve under iltfrie forhold.

Udskydelse af indsatsen i forhold til forbedret hydrologi på arealer med aktiv højmoser kan bevirke, at der sker yderligere opvækst af buske og træer på arealerne, og at naturtypen derfor fortsat vil forværres i retning af en ugunstig bevaringstilstand.



Femradet ulvefod (*Lycopodium annotinum*) i skovbevokset tørvemoser
Foto: Jammerbugt Kommune



Tuer af star (*Carex*) i nedbrudt højmoser
Foto: Jammerbugt Kommune

Græsning eller høslæt/slåning:

Hovedparten af de lysåbne naturtyper er betinget af drift i form af græsning, høslæt eller slåning. Udelades driften på arealerne, vil der hurtigt ske en tilgroning med høje urter, græsser og pionerarter

som birk og bævreasp. Det er en naturlig proces. Bevaring af lysåbne naturtyper er derfor betinget af drift for at undgå, at et stort antal arter bliver skygget bort.

De nævnte driftsformer vil derfor have en stor positiv effekt på de fleste lysåbne naturtyper og vil ofte være en forudsætning for gunstig bevaringsstatus. Desuden er de et middel til at bekæmpe invasive og uønskede arter som f.eks. bjørneklo, glansbladet hæg, bævreasp, birk, gyvel, ørnebregne og bjerg-rørhvene.

Når afgræsning foregår uden eller med begrænset tilskudsfodring, eller når høslæt følges op med fjernelse af den afslåede biomasse, vil effekten af græsning eller høslæt være særlig positiv, idet plejen i disse tilfælde både sikrer lysåbne forhold og fjerner næringsstoffer fra arealerne.

Skovnaturtyper:

Skovnaturtypebevarende drift og pleje:

Med den skovnaturtypebevarende drift og pleje beskyttes skovnaturtyperne mod gødskning, sprøjtning og yderligere afvanding. I nogle tilfælde etableres mere naturlige vandstandsforhold. Skovnaturtypebevarende drift og pleje er med til at sikre nogle af de naturmæssigt vigtige strukturer, f.eks. vedvarende skovdække, en vis andel uforstyrret jordbund samt hule og døde træer. De karakteristiske træarter for skovnaturtyperne fremmes, og invasive arter kan bekæmpes. Den samlede forventede effekt er en sikring af skovnaturtyperne.

Urørt skov:

Udlæg til urørt skov på dele af arealer med skovbevokset tørvemose (91D0) sikrer fri dynamik og andre naturlige processer i skovens økosystem. Der vil efter en (længere) årrække typisk være mere dødt ved, flere store og hule træer, en uforstyrret jordbund samt, hvis eventuelle dræn og grøfter afskæres, en mere naturlig hydrologi. På sigt vil der kunne ses en effekt på den flora og fauna, der er tilknyttet disse naturforhold. Den samlede forventede effekt er en sikring af skovnaturtyperne og de særlige strukturer, som knytter sig til urørt skov. Hovedparten af de skovlevende arter, heriblandt insekter, fugle og svampe, vil få forbedrede levesteder ved udlæg til urørt skov.

Forbedring af hydrologi:

Lukning af grøfter, fjernelse af drænrør mv. kan være afgørende plejetiltag for fugtige skovnaturtyper som skovbevokset tørvemose samt for visse skovlevende arter. Effekten af mere naturlige vandstandsforhold i skovnaturtyperne vil typisk være, at de karakteristiske fugtighedsplanter knyttet til skovnaturtyperne bliver mere dominerende og flere arter genindvandrer. Samtidig vil førnelaget blive genopbygget, hvorved CO₂ lagres og næringsstoffer tilbageholdes.

Arter:

Indsats for arter:

Indsatsen for hedepletvinge vil ske gennem den generelle indsats for lysåbne naturtyper som beskrevet i afsnittene ovenfor. På naturarealer, der vurderes egnede, gennemføres plejeindsatsen således at vegetationshøjde, hydrologiske forhold samt øvrige naturtype karakteristika bliver velegnede for ynglende bestande af hedepletvinge.

Forbedring af hydrologi i skovbevokset tørvemose kan indirekte tilgodese odder, da øget vandstand kan medføre mindre færdsel i området, og dermed færre forstyrrelser.

Bilag 1: Naturtyper og arter på udpegningsgrundlaget

Store Vildmose

Natura 2000-område nr. 12 har et samlet areal på 1.853 ha og består af Habitatområde nr. H12.

Udpegningsgrundlag for Habitatområde nr. H12:

Bilag 1a: Kortlagte habitatnaturtyper fordelt på myndighed

Naturtypenr.	Naturtype	Handleplan-myndighed			Sum af hektar*
		Jammerbugt Kommune	Brønderslev Kommune	Naturstyrelsen	
1340	Indlandssalteng		3 ha		3 ha
4030	Tør hede	< 1 ha			< 1 ha
6230	Surt overdrev	4 ha	9 ha		13 ha
6410	Tidvis våd eng	23 ha	69 ha		92 ha
7110	Højmose	233 ha	32 ha		265 ha
7120	Nedbrudt højmose	8 ha			8 ha
7140	Hængesæk	1 ha			1 ha
7230	Rigkær		9 ha		9 ha
9190	Stilkege-krat			3 ha	3 ha
91D0	Skovbevokset tørvemose	77 ha	272 ha		349 ha
Sum af hektar*		347 ha	394 ha	3 ha	744 ha

* Omfatter ikke de statsejede offentlige arealer ved Grishøjgårds Krat/Ørnefenerne, hvor Naturstyrelsen/NaturErhvervstyrelsen gennemfører Natura 2000-planen i egne drifts- og plejeplaner. Se bilag 4.

Bilag 1b: Øvrige naturtyper på udpegningsgrundlaget

Naturtypenr.	Naturtype
3150	Næringsrig sø*
3160	Brunvandet sø*
3260	Vandløb
6430	Urtebræmme
9160	Ege-blandskov

* Af de ca. 33 søer og vandhuller i N2000-området er blot 2 stk. (0,16 ha) blevet kortlagt af staten.

Bilag 1c: Arter på udpegningsgrundlaget

Artsnr.	Art
1065	Hedepletvinge (<i>Euphydryas aurinia</i>)
1095	Havlampret (<i>Petromyzon marinus</i>)
1355	Odder (<i>Lutra lutra</i>)

Bilag 2: Fordeling af indsats mellem handleplan-myndigheder og offentlige lodsejere

I Natura 2000-planens indsatsprogram er der retningslinjer, hvor der er behov for en nærmere afklaring af, hvem der følger op på retningslinjerne. Det drejer sig om følgende retningslinjer:

- Velegnede levesteder for hedepletvinge udvides og sammenkædes, hvor de naturgivne forhold gør det muligt.

Det kan både være handleplan-myndigheder og offentlige lodsejere, der skal følge op på disse retningslinjer. Derfor omfatter bilag 2 både private og offentlige arealer (inkl. offentlige arealer, hvor lodsejeren selv har udarbejdet en drifts- og plejeplan).

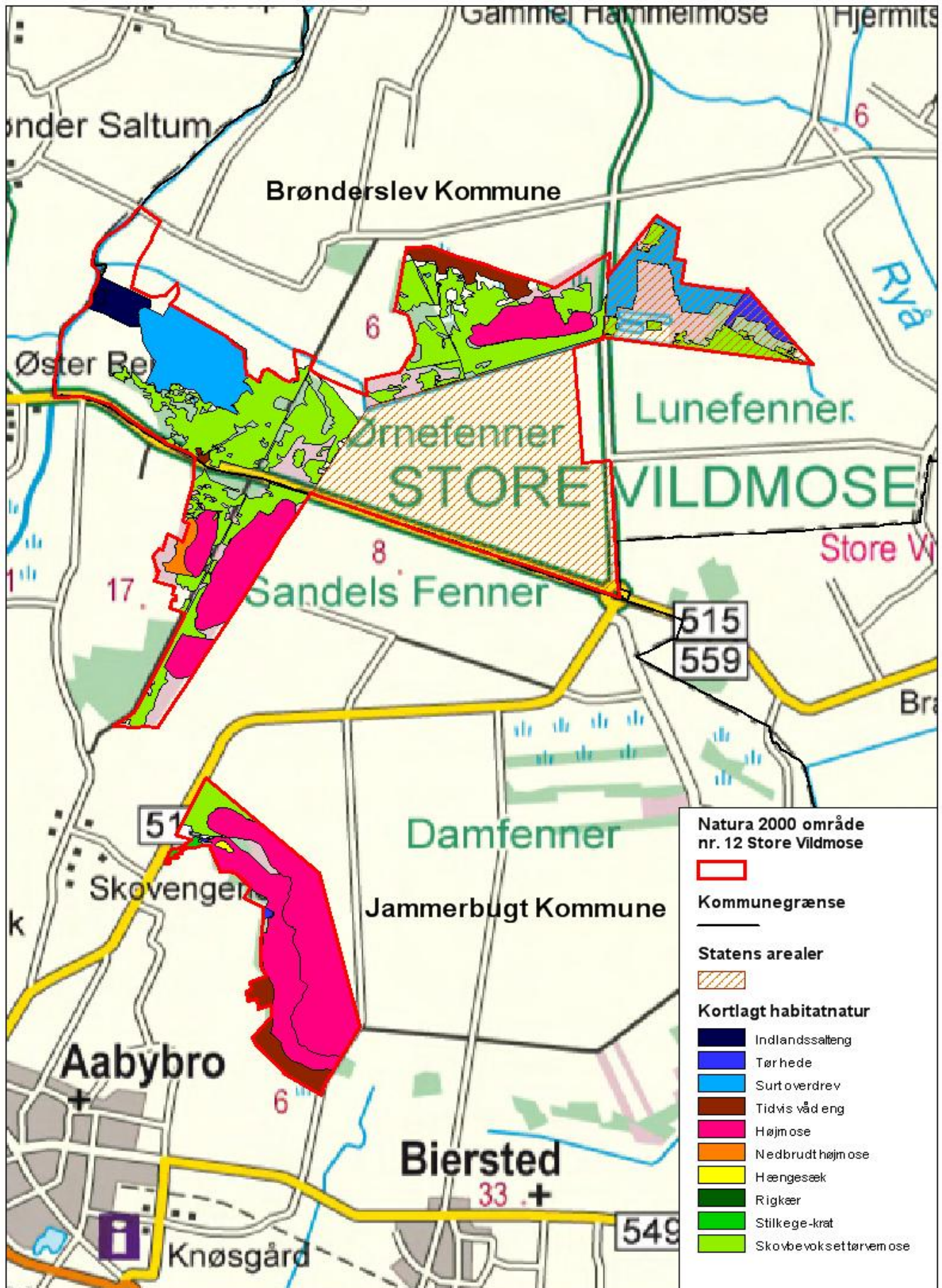
Der er aftalt følgende opgavefordeling mellem handleplan-myndigheder og de offentlige lodsejere i Natura 2000-området:

	Handleplan-myndighed			Offentlige lodsejere		Total
	Jammerbugt Kommune	Brønderslev Kommune	Naturstyrelsen	Naturstyrelsen	NaturErhverv-styrelsen	Total
Udvidelse af levesteder for hedepletvinge	Ca. 1 ha	Ca. 1 ha	0 ha	0 ha	0 ha	Ca. 2 ha

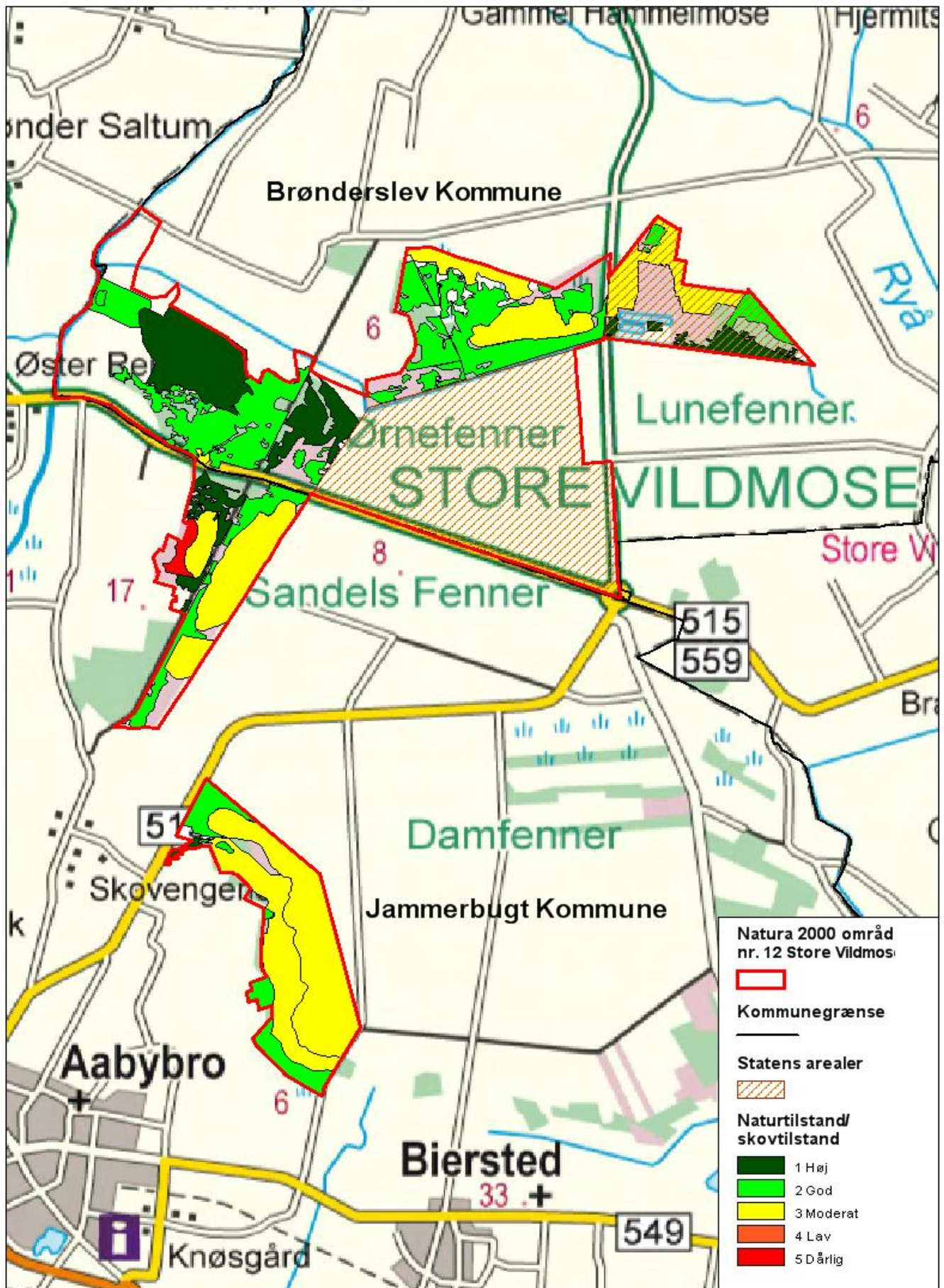


Åbne vidder på den aktive højmosse-flade ved Damvej. Foto: Jammerbugt Kommune

Bilag 3a: Kort med kortlagte naturtyper



Bilag 3b: Kort med naturtilstand/skovtilstand for de kortlagte naturtyper



Bilag 4: Resumé af offentlige lodsejeres drifts- og plejeplaner

Resumé af plejeplan for Naturstyrelsens arealer i Natura 2000-område nr. 12 Store Vildmose.

Indenfor området ejer Naturstyrelsen Grishøjsgård Krat i den nordøstlige del af habitatområdet. Grishøjsgård Krat består af afgravet og nedbrudt højmosse. Den primære ikke-afgravede højmosse-rest omgives af enge og birkeskov og brunvandede søer. Mod syd, ved Åbybro, grænser et statsligt skovrejsningsområde desuden op til området.

Tabel a: Kortlagte naturtyper på Naturstyrelsens arealer i området

Naturtype	Nr.	Navn	Areal ejet af NST (ca. ha)
Lysåbne naturtyper	4030	Tør hede	3
	6230	Surt overdrev	21
	6410	Tidvis våd eng	38
			62
Skovnaturtyper	91D0	Skovbevokset tørvemose	26
			26
<i>I alt</i>			88

Indsats for naturtyperne

I det følgende angives Naturstyrelsens planlagte indsats for *naturtyperne* på udpegningsgrundlaget. Indsatsen er beskrevet i 2 tabeller:

- Lysåbne naturtyper
- Skovnaturtyper

I tabel b og c skelnes mellem ”Eksisterende driftsplan mv.” og ”Nyt”, da der allerede ifølge driftsplaner m.m. for styrelsens arealer skal ske en drift/pleje, der bidrager til at gennemføre plejeplanen.

Tabel b: Planlagt indsats for lysåbne naturtyper

Plejetiltag	Eksisterende driftsplan mv. eller nyt	Ha (ca.)
Forbedring af hydrologi	eksisterende	29
		29
Græsning	eksisterende	62
		62

Tabel c: Planlagt indsats for skovnaturtyper

Plejetiltag	Eksisterende driftsplan mv. eller nyt	Ha (ca.)
Forbedring af hydrologi	Eksisterende	4
		4
Skovnaturtypebevarende drift og pleje	nyt	26
		26
Bevarelse af store træer til henfald	eksisterende	26
		26
Gamle driftsformer i skov	eksisterende	4
		4

Særlig indsats for arter

Plejen af områdets naturtyper vil samtidig tilgodese en art på udpegningsgrundlaget, nemlig Odder.

Resumé af Natura 2000-plejeplan for NaturErhvervstyrelsens arealer i Natura 2000-område nr. 12

Natura2000-område nr. 12 har et samlet areal på 1.853 ha, hvor NaturErhvervstyrelsen ejer 525 ha i Ørnefenerne, som med undtagelse af 25 ha er beskyttet af NBL's § 3. Ørnefenerne er fredet i henhold til fredningskendelse fra 1997. I henhold til fredningsbestemmelserne skal Ørnefenerne bevares som græsningsfener med restriktion på gødningsanvendelse på max 50 kg N pr. ha og 30 kg fosfor pr. ha. Omlægning af græsmarkerne må kun ske i det omfang det er nødvendigt for opretholdelsen af karakteren "varige græsmarker". Omlægning skal ske uden mellemafgrøder og uden pløjning.

NaturErhvervstyrelsen driver Ørnefenerne under Vildmosetilsynet ved udlejning af græsarealerne til landbrugsbedrifter med det særlige vilkår, at Vildmosetilsynet fører tilsyn med de græssende dyr i græsnings sæsonen. Alle arealerne er udlejet og der er venteliste for nye lejere. Økologiske bedrifter vil have fortrinsstilling ved nye lejemål. Vildmosetilsynet forestår endvidere plejen af arealerne ved slåning af uønsket opvækst og vedligehold af læhegn, grøfter og veje i henhold til fredningsbestemmelserne, forpagtningsbetingelserne og græsningsreglerne.

Naturen i Ørnefenerne er ikke kortlagt.

Bilag 5: Forklaring af Natura 2000-begreber m.m.

Begreb	Forklaring
Natura 2000	Natura 2000 er et netværk af områder i EU med særligt værdifuld natur. Natura 2000 er en samlebetegnelse for habitatområder og fuglebeskyttelsesområder. I Danmark tales om internationale naturbeskyttelsesområder, som også rummer Ramsarområder, og består af et eller flere af disse særligt udpegede områder. Natura 2000-områderne kan ses i Danmarks Miljøportal . Der er mere information om Natura 2000 på Naturstyrelsens hjemmeside .
Udpegningsgrundlag	Udpegningsgrundlaget er en fællesbetegnelse for de arter og naturtyper, som findes indenfor et internationalt beskyttelsesområde og som er omfattet af listerne i habitatdirektivet eller fuglebeskyttelsesdirektivet, som forudsætter udpegningsgrundlag af beskyttelsesområder. Du kan finde udpegningsgrundlag her: Udpegningsgrundlag .
Naturtyper	Naturtyperne er defineret nærmere i " Habitatbeskrivelser, årgang 2010 ". Endvidere er alle danske naturtyper beskrevet på Naturstyrelsens hjemmeside .
Lysåbne terrestriske naturtyper	I Danmark er der 35 lysåbne terrestriske naturtyper. Her er links til en nærmere beskrivelse af de naturtyper der befinder sig på udpegningsgrundlaget for Natura 2000-område nr. 12 Store Vildmose: 1340 (Indlands-strandenge) , 4030 (Tørre dværgbusksamfund (heder)) , 6230 (Artsrige overdrev) , 6410 (Tidvis våde enge) , 6430 (Bræmmer med høje urter) , 7110 (Aktive højmoser) , 7120 (Nedbrudte højmoser) , 7140 (Overgangstyper af moser og hængesæk) , 7230 (Rigkær) .
Sø- og vandløbsnaturtyper	I Danmark er der 7 sø- og vandløbsnaturtyper. Her er links til en nærmere beskrivelse af de sø- og vandløbsnaturtyper der befinder sig på udpegningsgrundlaget for Natura 2000-område nr. 12 Store Vildmose: 3150 (Næringsrige søer og vandhuller med flydeplanter) , 3160 (Brunvandede søer og vandhuller) , 3260 (Vandløb med vandplanter) .
Skovnaturtyper	I Danmark er der 10 skovnaturtyper. Her er links til en nærmere beskrivelse af de skovnaturtyper der befinder sig på udpegningsgrundlaget for Natura 2000-område nr. 12 Store Vildmose: 9160 (Ege-blandskov) , 9190 (Stilkeke-krat) , 91D0 (Skovbevokset tørvemose) .
Kortlægning	Under forarbejdet til Natura 2000-planerne er en række naturtyper kortlagt ved en fysisk gennemgang af habitat-områderne. Naturtyperne er afgrænset og identificeret, og der er registreret oplysninger om struktur og artsindhold på arealerne. De kortlagte områder kan f.eks. findes på PRIOR .
Tilstandsklasse	Tilstandsklassen er udtryk for naturkvaliteten af den enkelte kortlagte naturtype. Tilstandsklassen er beregnet på baggrund af strukturindikatorer og artsdata, som er indsamlet ved kortlægningen. Ud fra strukturindikatorerne beregnes et strukturindeks, og tilsvarende beregnes et artsindeks ud fra de indsamlede artsdata. Hver især fortæller de to indeks noget om de aktuelle livsvilkår og den seneste historie på arealet. Tilstanden er en sammenvæjning af de to indeks. Der er 5 tilstandsklasser: I. Høj tilstand II. God tilstand III. Moderat tilstand IV. Lav tilstand V. Dårlig tilstand De to øverste klasser I og II opfylder Habitatdirektivets krav til gunstig bevaringsstatus under forudsætning af, at der foreligger en prognose der siger, at arealet også i fremtiden vil kunne opretholde den høje eller gode tilstand.

	Tilstandsklasse (inkl. struktur- og artstilstand) for en kortlagt naturtype kan ses på PRIOR .
Gunstig bevaringsstatus	<p>En naturtypes bevaringsstatus er gunstig, når:</p> <ul style="list-style-type: none"> • arealet med naturtypen i det naturlige udbredelsesområde er stabilt eller øges. • den særlige struktur og de særlige funktioner, der er nødvendige for naturtypens opretholdelse, er til stede og vil være det fremover. • bevaringsstatus for de arter, der er karakteristiske for naturtypen, er gunstig. <p>En arts bevaringsstatus anses for gunstig, når:</p> <ul style="list-style-type: none"> • bestandsudviklingen viser, at arten på lang sigt vil opretholde sig selv. • artens naturlige udbredelsesområde hverken er i tilbagegang eller vil blive mindsket. • der er og sandsynligvis fortsat vil være et tilstrækkeligt stort levested til på lang sigt at bevare artens bestande.
Natura 2000-plan	<p>Natura 2000-planen er udarbejdet af staten (Naturstyrelsen) og fortæller, hvordan man skal behandle hvert af de 246 Natura 2000-områder, så man stopper tilbagegangen for naturtyper og arter i det enkelte område. Natura 2000-planen indeholder en basisanalyse af områdets aktuelle naturtilstand og trusler, mål for naturtilstanden og et indsatsprogram.</p> <p>Natura 2000-plan kan findes på Naturstyrelsens hjemmeside.</p>
Natura 2000-handleplan	<p>Natura 2000-planen udmøntes i handleplaner. En kommune skal således udarbejde en handleplan for, hvordan Natura 2000-planen vil blive realiseret inden for kommunens geografiske område på land og kystnære områder. Kommunen skal efterfølgende sikre, at handleplanen gennemføres. På tilsvarende måde har Naturstyrelsen ansvaret for at udarbejde og gennemføre handleplaner for de skovbevoksede, fredskovspligtige arealer.</p>
Offentlige lodsejeres drifts- og plejeplaner	<p>Offentlige lodsejere har mulighed for selv at udarbejde drifts- og plejeplan som opfølgning på en Natura 2000-plan.</p> <p>I Natura 2000-handleplanen skal der være resuméer af de offentlige lodsejeres drifts- og plejeplaner.</p>
Invasive arter	<p>Invasive arter dækker over plante- og dyrearter, der af mennesket er blevet flyttet fra en del af verden til en anden og her påvirker hjemmehørende arter negativt. Et almindeligt brugt eksempel er kæmpe-bjørneklo, som er ført til Danmark fra Kaukasus og nu giver problemer i eksempelvis moser, hvor den udkonkurrerer hjemmehørende plantearter.</p>
Skovnaturtypebevarende drift og pleje	<p>I Natura 2000-tilskudsordning for skov er den skovnaturtypebevarende drift og pleje defineret på følgende måde:</p> <p>Alle arealer omfattes af en basissikring med følgende indhold:</p> <ul style="list-style-type: none"> • Vedvarende skovdække • Ved skovdrift skal de karakteristiske træarter for skovnaturtypen fremmes • Ved foryngelse skal der anvendes en naturvenlig foryngelse • Ingen gødskning, kalkning eller kemisk bekæmpelse • Uforstyrret jordbund på mindst 2/3 af arealet • Ingen øget afvanding • Bevaring af eksisterende dødt ved og træer med hulheder • Plejeret til handleplan-myndigheden til bekæmpelse af arter, der optræder invasivt <p>Som minimum skal alle arealer i tilstandsklasse 1 omfattes af en supplerende sikring med én eller flere af følgende tiltag:</p> <ul style="list-style-type: none"> • Bevaring af store træer til død og henfald • Bekæmpelse af invasive arter

	<ul style="list-style-type: none"> • Etablering af naturlige vandstandsforhold • Forberedelse til skovgræsning
Urørt skov	<p>I Natura 2000-tilskudsordning for skov omfatter udlæg til urørt skov følgende restriktioner:</p> <ul style="list-style-type: none"> • Ingen skovdrift • Ingen fjernelse af levende eller døde træer • Ingen gødskning, kalkning eller kemisk bekæmpelse • Ingen forstyrrelse af jordbunden • Ingen oprensning eller nygravning af grøfter • Plejeret til handleplan-myndigheden til bekæmpelse af arter, der optræder invasivt